



# รายงานภาวะเศรษฐกิจการเกษตร จังหวัดมหาสารคาม

ภาวะเศรษฐกิจการเกษตรปี 2565 และแนวโน้มปี 2566 จังหวัดมหาสารคาม

## ROAE Outlook

ภาวะเศรษฐกิจการเกษตร

หน้า

1. ภาพรวมเศรษฐกิจจังหวัดมหาสารคาม	2
2. ปัจจัยที่เกี่ยวข้องกับการผลิตภาคเกษตร	2
2.1 สถานการณ์น้ำ	
2.2 สถานการณ์ภัยธรรมชาติ และโรคแมลงศัตรูพืชระบาด	
2.3 ราคาน้ำมัน	
3. เครื่องชี้ทางด้านเศรษฐกิจการเกษตร จังหวัดมหาสารคาม	4
4. ภาวะเศรษฐกิจการเกษตรปี 2565	6
สาขาพืช	
สาขาปศุสัตว์	
สาขาประมง	
สาขาบริการทางการเกษตร	
สาขาป่าไม้	
5. แนวโน้มเศรษฐกิจการเกษตรปี 2566	10
สาขาพืช	
สาขาปศุสัตว์	
สาขาประมง	
สาขาบริการทางการเกษตร	
สาขาป่าไม้	
ตารางที่ 1 อัตราการขยายตัวของผลิตภัณฑ์มวลรวมภาคเกษตร จังหวัดมหาสารคาม	11
ตารางที่ 2 ผลผลิตสินค้าเกษตรที่สำคัญ (ปีปฏิทิน)จังหวัดมหาสารคาม	11
ตารางที่ 3 ราคาสินค้าเกษตรที่สำคัญที่เกษตรกรขายได้ จังหวัดมหาสารคาม	12

ภาวะเศรษฐกิจการเกษตร ปี 2565 มีการขยายตัวร้อยละ 1.6 เมื่อเทียบกับปีที่ผ่านมา โดยสาขาพืชขยายตัวร้อยละ 1.3 สาขาปศุสัตว์ขยายตัวร้อยละ 2.3 สาขาประมงหดตัวร้อยละ 3.6 สาขาบริการทางการเกษตรหดตัวร้อยละ 1.2 และสาขาป่าไม้ขยายตัวร้อยละ 1.7 โดยมีปัจจัยสำคัญคือปริมาณฝนสะสมของจังหวัดมหาสารคามในช่วงครึ่งแรกของปี 2565 มากกว่าปีที่ผ่านมา ทำให้มีปริมาณน้ำในอ่างเก็บน้ำที่สำคัญและแหล่งน้ำธรรมชาติมากขึ้น เพียงพอสำหรับการเพาะปลูก เลี้ยงสัตว์ ประกอบกับราคาสินค้าเกษตรหลายชนิดในช่วงปีที่ผ่านมาอยู่ในเกณฑ์ดี จูงใจให้เกษตรกรเพิ่มการผลิต และมีการบำรุงดูแลรักษามากขึ้น มีการส่งเสริมอาชีพเกษตรกรทั้งด้านเทคโนโลยีในการผลิตและปัจจัยการผลิตอย่างเหมาะสม ส่งผลให้ดัชนีผลผลิตสินค้าเกษตรเพิ่มขึ้นร้อยละ 1.6 ในขณะที่ดัชนีราคาสินค้าเกษตรเพิ่มขึ้นร้อยละ 28.5 ส่งผลให้ดัชนีรายได้ภาคเกษตรเพิ่มขึ้นร้อยละ 30.5

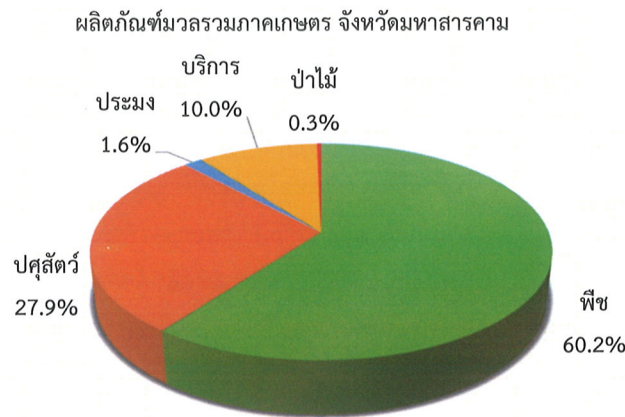
แนวโน้มเศรษฐกิจการเกษตรปี 2566 คาดว่าจะขยายตัวอยู่ในช่วงร้อยละ 3.8 – 4.8 เมื่อเทียบกับปีที่ผ่านมา โดยสาขาพืช สาขาปศุสัตว์ สาขาประมง สาขาบริการทางการเกษตร และสาขาป่าไม้ ขยายตัวได้จากปัจจัยสนับสนุน ได้แก่ ปริมาณน้ำในเขื่อนอ่างเก็บน้ำ และแหล่งน้ำตามธรรมชาติที่มีเพียงพอสำหรับการเพาะปลูก เลี้ยงสัตว์ และทำประมง การดำเนินนโยบายและมาตรการของภาครัฐ ด้านการเกษตร เช่น การส่งเสริมการใช้ปัจจัยการผลิตที่เหมาะสม ส่งเสริมการใช้เทคโนโลยีในการผลิต และยกระดับคุณภาพสินค้าเกษตร สร้างมาตรฐานสินค้าเกษตรและผลิตภัณฑ์ให้เป็นที่ยอมรับ เพิ่มช่องทางให้เกษตรกรเข้าถึงและใช้ประโยชน์ข้อมูลขนาดใหญ่ (Big Data) เพื่อการวางแผนการผลิต การแปรรูป การตลาด รวมทั้งมาตรการกระตุ้นเศรษฐกิจของภาครัฐที่ต่อเนื่อง ช่วยสนับสนุนให้มีกิจกรรมการผลิตเพิ่มขึ้น โดยสาขาพืชขยายตัวอยู่ในช่วงร้อยละ 4.2 – 5.2 สาขาปศุสัตว์ขยายตัวอยู่ในช่วงร้อยละ 1.8 – 2.8 สาขาประมงขยายตัวอยู่ในช่วงร้อยละ 1.3 – 2.3 สาขาบริการทางการเกษตรขยายตัวอยู่ในช่วงร้อยละ 1.1 – 2.1 และสาขาป่าไม้ขยายตัวอยู่ในช่วงร้อยละ 3.1 – 4.1



## 1. ภาพรวมเศรษฐกิจจังหวัด

ผลิตภัณฑ์มวลรวมจังหวัด ณ ราคาประจำปี ของจังหวัดมหาสารคาม ปี 2563 มีมูลค่า 62,755 ล้านบาท ประกอบด้วยภาคเกษตร มูลค่า 13,387 ล้านบาท และภาคนอกเกษตรมูลค่า 49,368 ล้านบาท โดยมีสาขาเกษตรกรรม การป่าไม้ และการประมง มีสัดส่วนร้อยละ 21.3 เป็นสาขาการผลิตหลักในการขับเคลื่อนเศรษฐกิจของจังหวัด รองลงมาเป็นสาขาการศึกษา มีสัดส่วนร้อยละ 17.9 สาขาการผลิต มีสัดส่วนร้อยละ 13.0 สาขาการขนส่งชายปลีกมีสัดส่วนร้อยละ 11.2 และสาขาอื่น ๆ มีสัดส่วนรวมกันร้อยละ 36.6

โครงสร้างการผลิตทางการเกษตรที่สำคัญของจังหวัดมหาสารคาม ในปี 2565 ได้แก่ สาขาพืช ซึ่งมีสัดส่วนถึงร้อยละ 60.2 ของผลิตภัณฑ์ ภาคเกษตร หรือ GPP ภาคเกษตร รองลงมา คือ สาขาปศุสัตว์ สาขาบริการทางการเกษตร สาขาประมง และสาขาป่าไม้ คิดเป็นร้อยละ 27.9 10.0 1.6 และ 0.3 ตามลำดับ

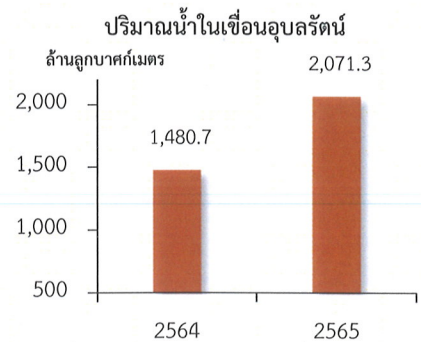


ที่มา: สำนักงานเศรษฐกิจการเกษตรที่ 4

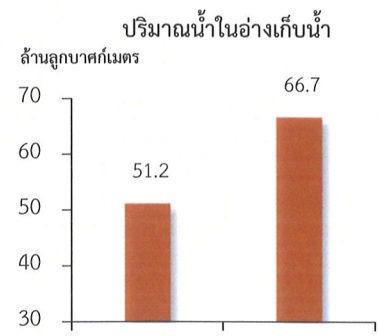
## 2. ปัจจัยที่เกี่ยวข้องกับการผลิตภาคเกษตร

### 2.1 สถานการณ์น้ำ

- ปริมาณน้ำในเขื่อนอุบลรัตน์ ณ วันที่ 1 มกราคม 2565 มีปริมาณน้ำ 2,071.3 ล้านลูกบาศก์เมตร สถานการณ์น้ำอยู่ในเกณฑ์ปกติ เพิ่มขึ้นจากปีที่ผ่านมา ซึ่งมีปริมาณน้ำ 1,480.7 ล้านลูกบาศก์เมตร หรือเพิ่มขึ้นร้อยละ 39.9 สำหรับปริมาณน้ำในอ่างเก็บน้ำ 17 แห่งของจังหวัดมหาสารคาม มีปริมาณน้ำรวม 66.7 ล้านลูกบาศก์เมตร เพิ่มขึ้นจากปีที่ผ่านมา ซึ่งมีปริมาณน้ำ 51.2 ล้านลูกบาศก์เมตร หรือเพิ่มขึ้นร้อยละ 30.3



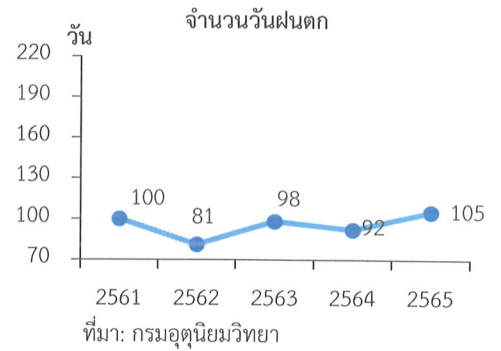
ที่มา: สำนักงานชลประทานที่ 6



ที่มา: สำนักงานชลประทานที่ 6



- จำนวนวันฝนตกในจังหวัดมหาสารคาม ปี 2565 เฉลี่ย 105 วัน เพิ่มขึ้นจากปีที่ผ่านมา ซึ่งอยู่ที่ 92 วัน หรือเพิ่มขึ้นร้อยละ 14.1 ในขณะที่ปริมาณน้ำฝนมีปริมาณ 1,537.5 มิลลิเมตร เพิ่มขึ้นจากปี 2564 ที่มีปริมาณ 1,288.9 มิลลิเมตรหรือเพิ่มขึ้นร้อยละ 19.3 เนื่องจากสภาพภูมิอากาศเปลี่ยนแปลง (Climate Change)



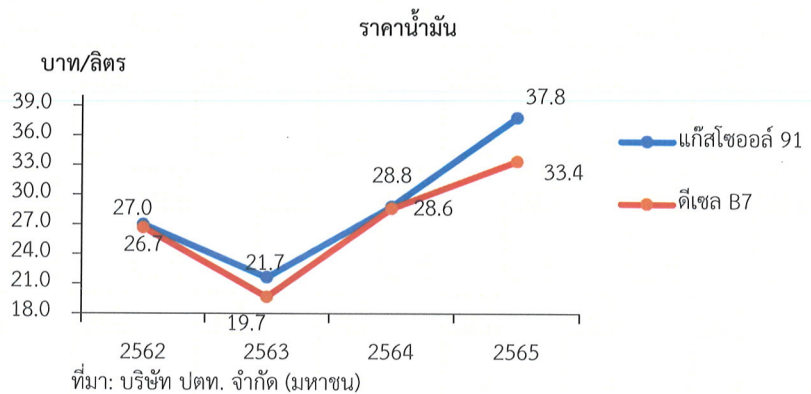
## 2.2 สถานการณ์ภัยธรรมชาติ และโรคแมลง ศัตรูพืชระบาด

- ปรากฏการณ์ลานีญาที่มีกำลังแรงขึ้นในช่วงครึ่งหลังของปี 2565 รวมถึงอิทธิพลของลมมรสุม และพายุที่เข้ามาหลายระลอก ในช่วงไตรมาส 3 โดยเฉพาะพายุ “โนรู” ที่พัดเข้าไทยโดยตรงในช่วงปลายเดือนกันยายน 2565 ทำให้มีฝนตกหนักถึงหนักมากเกือบทั่วประเทศ ขณะที่ปริมาณน้ำในอ่างเก็บน้ำ และแหล่งน้ำธรรมชาติสะสมอยู่มาก ส่งผลให้เกิดน้ำท่วมในหลายพื้นที่ของภาคตะวันออกเฉียงเหนือ ทำให้พื้นที่ทางการเกษตรและผลผลิตบางส่วนได้รับความเสียหาย

- ความกังวลเกี่ยวกับการระบาดของโรคสัตว์ภายในประเทศและประเทศเพื่อนบ้าน ทำให้เกษตรกรบางส่วนชะลอการเลี้ยงหรือลดปริมาณการเลี้ยงลง

## 2.3 ราคาน้ำมัน

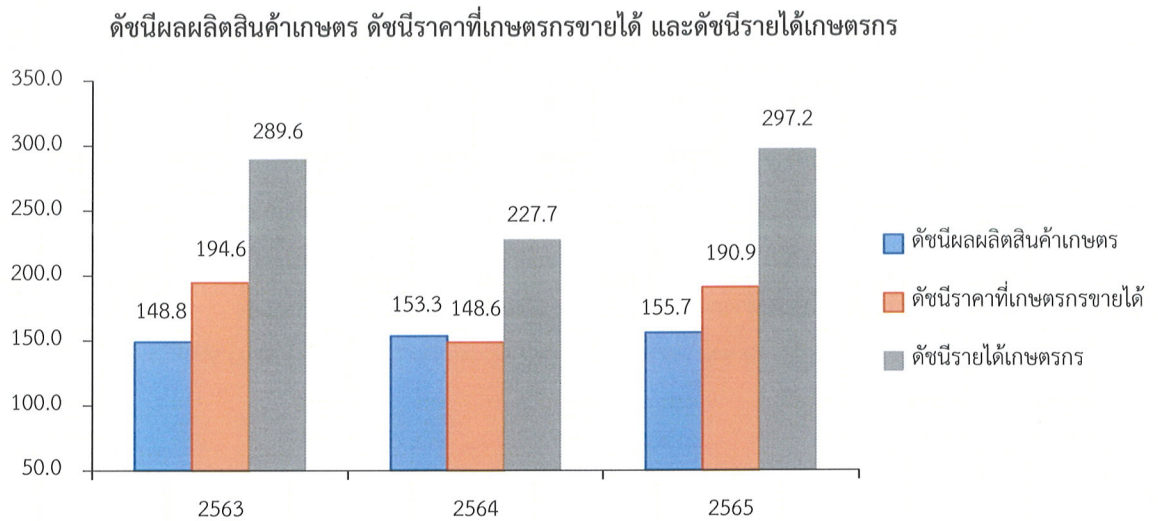
ในปี 2565 ราคาน้ำมันแก๊สโซฮอล์ 91 ของจังหวัดมหาสารคาม เฉลี่ยอยู่ที่ 37.8 บาทต่อลิตร เพิ่มขึ้นร้อยละ 31.3 จากปีที่ผ่านมา ซึ่งอยู่ที่ 28.8 บาทต่อลิตร ขณะที่ราคาน้ำมัน B7 เฉลี่ยอยู่ที่ 33.4 บาทต่อลิตร เพิ่มขึ้นร้อยละ 16.8 จากปี 2564 ซึ่งอยู่ที่ 28.6 บาทต่อลิตร ราคาน้ำมันดิบมีแนวโน้มเพิ่มขึ้นและทรงตัวอยู่ในระดับสูง โดยปัจจัยสำคัญที่ต้องติดตาม คือ ความต้องการใช้พลังงานของยุโรปที่จะเพิ่มสูงขึ้นในช่วงเข้าสู่ฤดูหนาว อุปทานน้ำมันดิบในตลาดโลกที่อาจตึงตัวมากขึ้นจากสถานการณ์ความตึงเครียดระหว่างรัสเซีย-ยูเครน การยุติการนำเข้าน้ำมันดิบจากรัสเซีย ในวันที่ 5 ธันวาคม 2565 ของสหภาพยุโรป รวมทั้งพายุในอ่าวเม็กซิโก ซึ่งอาจจะทำให้อุปทานน้ำมันดิบ และก๊าซธรรมชาติลดลง อย่างไรก็ตาม กลุ่ม OPEC+ มีโอกาสที่จะประกาศทั้งการเพิ่มขึ้นหรือลดลง ของการผลิตเพื่อรักษาระดับราคาให้อยู่ในระดับสูง จากความกังวลเกี่ยวกับภาวะเศรษฐกิจถดถอย มาตรการควบคุมการแพร่ระบาดของโควิด-19





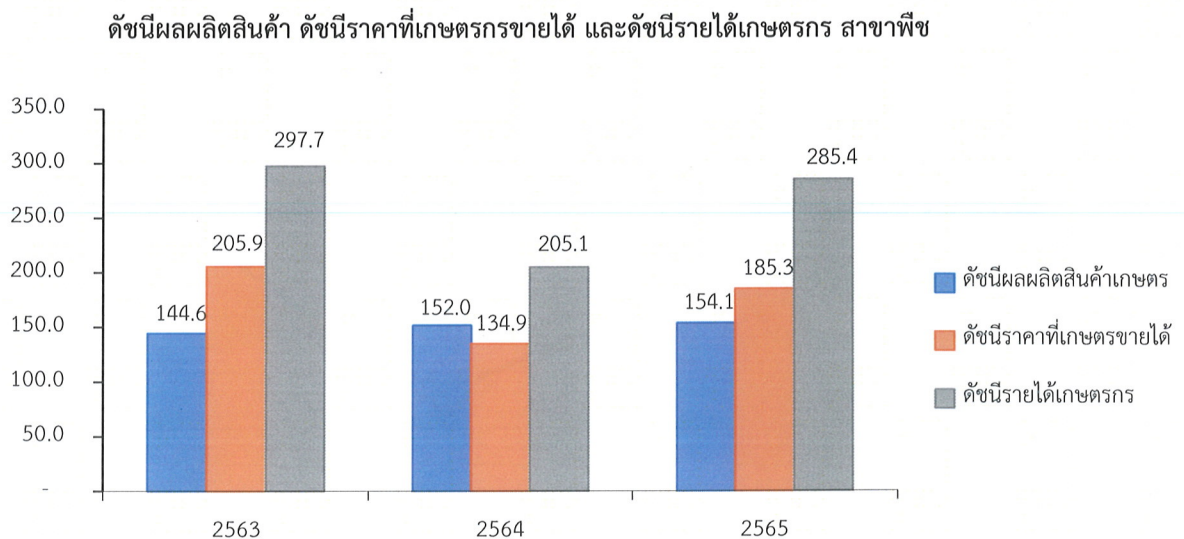
### 3. เครื่องชี้ทางด้านเศรษฐกิจการเกษตร จังหวัดมหาสารคาม

3.1 ดัชนีผลผลิตสินค้าเกษตร ในปี 2565 อยู่ที่ระดับ 155.7 เพิ่มขึ้นร้อยละ 1.6 จากปีที่ผ่านมา ซึ่งอยู่ที่ระดับ 153.3 ส่วนดัชนีราคาเกษตรกรรายได้อยู่ที่ระดับ 190.9 และเพิ่มขึ้นร้อยละ 28.5 จากปีที่ผ่านมา ซึ่งอยู่ที่ระดับ 148.6 ส่งผลให้ดัชนีรายได้เกษตรกรอยู่ที่ระดับ 297.2 เพิ่มขึ้นร้อยละ 30.5 จากปีที่ผ่านมา ซึ่งอยู่ที่ระดับ 227.7



ที่มา: สำนักงานเศรษฐกิจการเกษตรที่ 4

3.2 ดัชนีผลผลิตสาขาพืช ในปี 2565 อยู่ที่ระดับ 154.1 เพิ่มขึ้นร้อยละ 1.4 จากปีที่ผ่านมา ซึ่งอยู่ที่ระดับ 152.0 ส่วนดัชนีราคาพืชที่เกษตรกรขายได้โดยเฉลี่ยอยู่ที่ระดับ 185.3 เพิ่มขึ้นร้อยละ 37.4 จากปีที่ผ่านมา ซึ่งอยู่ที่ระดับ 134.9 ส่งผลให้ดัชนีรายได้ของสาขาพืชอยู่ที่ระดับ 285.4 หรือเพิ่มขึ้นร้อยละ 39.2 จากปีที่ผ่านมาซึ่งอยู่ที่ระดับ 205.1

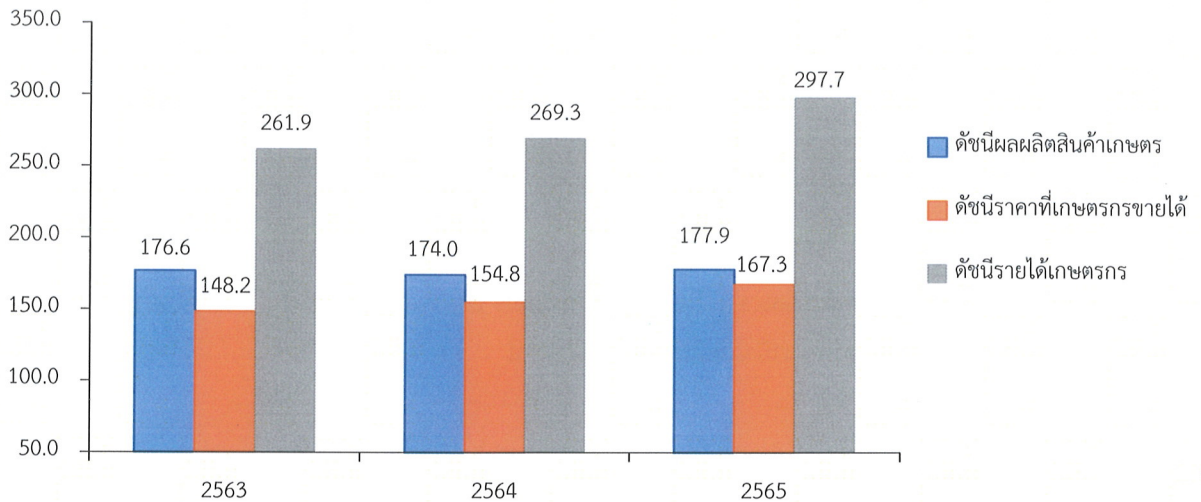


ที่มา: สำนักงานเศรษฐกิจการเกษตรที่ 4



3.3 ดัชนีผลผลิตสาขาปศุสัตว์ ในปี 2565 อยู่ที่ระดับ 177.9 เพิ่มขึ้นร้อยละ 2.3 จากปีที่ผ่านมา ซึ่งอยู่ที่ระดับ 174.0 ขณะที่ดัชนีราคาสินค้าปศุสัตว์ที่เกษตรกรขายได้โดยเฉลี่ยอยู่ที่ระดับ 167.3 เพิ่มขึ้นร้อยละ 8.1 จากปีที่ผ่านมา ซึ่งอยู่ที่ระดับ 154.8 ส่งผลให้ดัชนีรายได้เกษตรกรสาขาปศุสัตว์อยู่ที่ระดับ 297.7 เพิ่มขึ้นร้อยละ 10.5 จากปีที่ผ่านมา ซึ่งอยู่ที่ระดับ 269.3

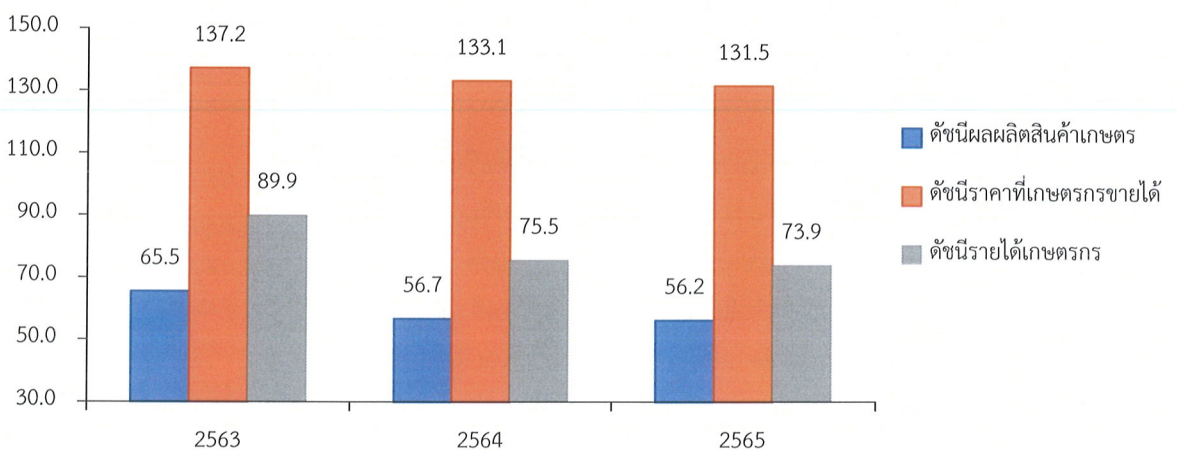
ดัชนีผลผลิตสินค้าเกษตร ดัชนีราคาที่เกษตรกรขายได้ และดัชนีรายได้เกษตรกร สาขาปศุสัตว์



ที่มา: สำนักงานเศรษฐกิจการเกษตรที่ 4

3.4 ดัชนีผลผลิตสาขาประมง ในปี 2565 อยู่ที่ระดับ 56.2 ลดลงร้อยละ 1.0 จากปีที่ผ่านมา ซึ่งอยู่ที่ระดับ 56.7 ส่วนดัชนีราคาสินค้าประมงที่เกษตรกรขายได้โดยเฉลี่ยอยู่ที่ระดับ 131.5 ลดลงร้อยละ 1.2 จากปีที่ผ่านมา ซึ่งอยู่ที่ระดับ 133.1 ส่งผลให้ดัชนีรายได้เกษตรกรสาขาประมงอยู่ที่ระดับ 73.9 ลดลงร้อยละ 2.1 จากปีที่ผ่านมา ซึ่งอยู่ที่ระดับ 75.5

ดัชนีผลผลิตสินค้าเกษตร ดัชนีราคาที่เกษตรกรขายได้ และดัชนีรายได้เกษตรกร สาขาประมง



ที่มา: สำนักงานเศรษฐกิจการเกษตรที่ 4



#### 4. ภาวะเศรษฐกิจการเกษตรปี 2565

ภาวะเศรษฐกิจการเกษตรของจังหวัดมหาสารคาม ในปี 2565 ขยายตัวร้อยละ 1.6 เมื่อเทียบกับปีที่ผ่านมา เนื่องจากปัจจัยที่สำคัญต่อภาคเกษตร อาทิ สถานการณ์น้ำในช่วงปีเพาะปลูก 2564/2565 ของการเพาะปลูกพืชฤดูแล้ง พื้นที่การเกษตรทั้งในเขตชลประทาน และพื้นที่การเกษตรใกล้แหล่งน้ำธรรมชาติ มีปริมาณน้ำภาพรวมอยู่ในเกณฑ์ปกติ สามารถเพิ่มพื้นที่ การเพาะปลูกพืชฤดูแล้ง เช่น ข้าวนาปรัง อ้อยโรงงาน ในส่วนของปศุสัตว์ เกษตรกรมีการควบคุมและป้องกันโรคระบาดอย่างเข้มงวด รวมทั้งภาครัฐ มีการบริหารจัดการวัคซีนป้องกันโรคลัมปีสกินในพื้นที่ที่ได้รับผลกระทบอย่างต่อเนื่อง ส่งผลให้ประสิทธิภาพในการผลิตเพิ่มขึ้น การขยายการผลิตเพื่อรองรับความต้องการของตลาดที่มีอย่างต่อเนื่อง ทั้งนี้มีปัจจัยที่ทรงผลกระทบ ได้แก่ อิทธิพลของพายุโนรูทำให้ฝนตกหนักถึงหนักมาก ส่งผลให้เกิดน้ำท่วมพื้นที่ทางการเกษตรและผลผลิตได้รับความเสียหาย เช่น ข้าวนาปี และการเพาะเลี้ยงสัตว์น้ำ เช่น การเพาะเลี้ยงปลาในกระชัง เกิดความเสียหาย โดยสาขापศุสัตว์ สาขาพืช สาขาปาล์ม ขยายตัว ส่วนสาขาประมง และสาขาบริการทางการเกษตรหดตัว รายละเอียดในแต่ละสาขามีดังนี้

**4.1 สาขาพืช** ในปี 2565 ขยายตัวร้อยละ 1.3 เมื่อเทียบกับปีที่ผ่านมา โดยผลผลิตพืชที่เพิ่มขึ้น ได้แก่ ข้าวนาปรัง อ้อยโรงงาน ส่วนผลผลิตที่ลดลง ได้แก่ ข้าวเจ้านาปี ข้าวเหนียนาปี และมันสำปะหลังโรงงาน

##### ❖ ข้าวนาปรัง

###### ภาวะการผลิต

ปริมาณผลผลิตข้าวนาปรังปี 2565 เท่ากับ 107,780 ตัน เพิ่มขึ้นจากปีที่ผ่านมา ซึ่งมีผลผลิต 103,008 ตัน หรือเพิ่มขึ้นร้อยละ 4.6 เนื่องจาก ปริมาณน้ำเพียงพอสำหรับการเพาะปลูก

###### ระดับราคา

ปี 2565 ราคาข้าวนาปรังที่เกษตรกรขายได้ เฉลี่ยตันละ 8,070.00 บาท เพิ่มขึ้นจากปีที่ผ่านมา ซึ่งมีราคาเฉลี่ยอยู่ที่ 7,170.00 หรือเพิ่มขึ้นร้อยละ 12.6 เนื่องจากปีที่ผ่านมาข้าวนาปีผลผลิตลดลง ประสบอุทกภัยในช่วงใกล้เก็บเกี่ยว ทำให้ความต้องการข้าวของตลาดเพิ่มขึ้น ส่งผลให้ราคาข้าวนาปรังสูงขึ้น

##### ❖ อ้อยโรงงาน

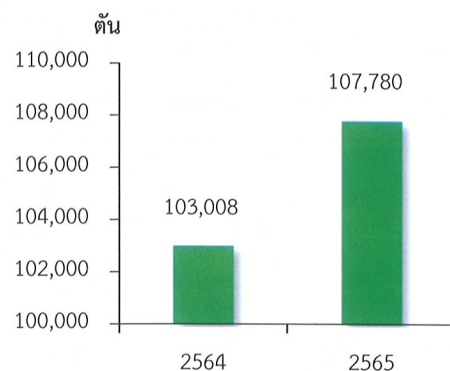
###### ภาวะการผลิต

ผลผลิตอ้อยโรงงานปี 2565 เท่ากับ 1,268,927 ตัน เพิ่มขึ้นจากปีที่ผ่านมา ซึ่งมีผลผลิต 805,099 ตัน หรือเพิ่มขึ้นร้อยละ 57.6 เนื่องจากปริมาณน้ำที่เพียงพอและสภาพอากาศเอื้ออำนวยต่อการเพาะปลูก ส่งผลให้ต้นอ้อยเจริญเติบโตได้ดี ประกอบกับโรงงานน้ำตาล มีระบบประกันราคารับซื้อผลผลิตอ้อยสดคุณภาพดี จึงใจให้เกษตรกรหันมาปลูกอ้อย มีการส่งเสริมการใช้เทคโนโลยีการผลิต ส่งผลให้ผลผลิตต่อไร่เพิ่มขึ้น

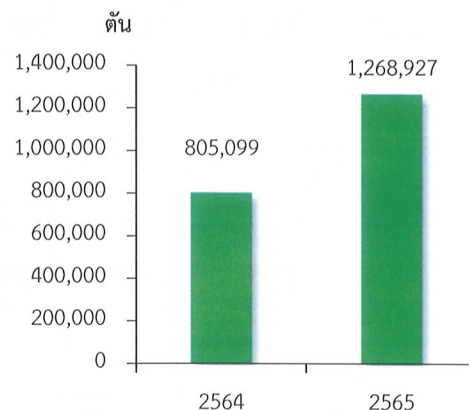
###### ระดับราคา

ปี 2565 ราคาอ้อยโรงงานที่เกษตรกรขายได้เฉลี่ยอยู่ที่ตันละ 1,073.33 บาท เพิ่มขึ้นจากปีที่ผ่านมา ซึ่งมีราคาเฉลี่ยตันละ 950.00 บาท หรือเพิ่มขึ้นร้อยละ 13.0 เนื่องจากตลาดยังมีความต้องการเพิ่มขึ้นอย่างต่อเนื่อง ส่งผลให้ราคาอ้อยโรงงานที่เกษตรกรขายได้ปรับตัวเพิ่มขึ้น

ปริมาณผลผลิตข้าวนาปรัง



ที่มา: สำนักงานเศรษฐกิจการเกษตรที่ 4  
ปริมาณผลผลิตอ้อยโรงงาน



ที่มา: สำนักงานเศรษฐกิจการเกษตรที่ 4



### ❖ มันสำปะหลังโรงงาน

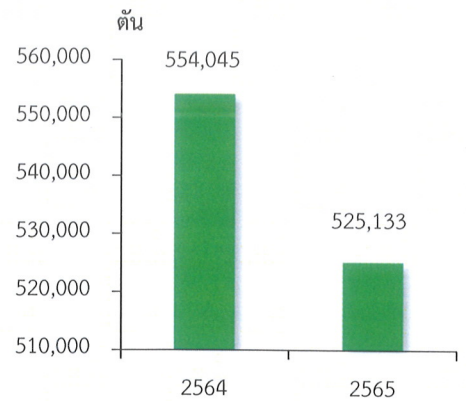
#### ภาวะการผลิต

ผลผลิตมันสำปะหลังโรงงานปี 2565 เท่ากับ 525,133 ตัน ลดลงจากปีที่ผ่านมา ซึ่งมีผลผลิต 554,045 ตัน หรือลดลงร้อยละ 5.2 เนื่องจากเกิดอุทกภัยในช่วงเดือนกันยายน และตุลาคม 2564 ทำให้ผลผลิตมันสำปะหลังบางส่วนได้รับเสียหาย ประกอบกับเกษตรกรเก็บเกี่ยวผลผลิตเร็วขึ้น เนื่องจากฝนตกหนัก

#### ระดับราคา

ปี 2565 ราคามันสำปะหลังโรงงาน ที่เกษตรกรขายได้เฉลี่ยกิโลกรัมละ 2.85 บาท เพิ่มขึ้นจากปีที่ผ่านมา ที่มีราคาเฉลี่ยกิโลกรัมละ 2.18 บาท หรือเพิ่มขึ้นร้อยละ 30.7 เนื่องจากตลาดต่างประเทศมีความต้องการผลิตภัณฑ์มันสำปะหลังของประเทศไทยสูงโดยเฉพาะประเทศจีน

ปริมาณผลผลิตมันสำปะหลังโรงงาน



ที่มา: สำนักงานเศรษฐกิจการเกษตรที่ 4

### ❖ ข้าวเจ้านาปี

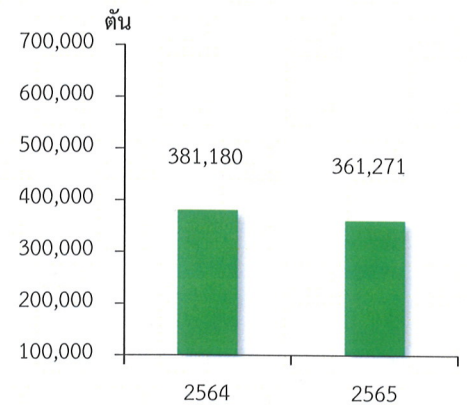
#### ภาวะการผลิต

ผลผลิตข้าวเจ้านาปี 2565 เท่ากับ 361,271 ตัน ลดลงจากปีที่ผ่านมา ซึ่งมีผลผลิต 381,180 ตัน หรือลดลงร้อยละ 5.2 เนื่องจากอิทธิพลของพายุโนรู ส่งผลให้เกิดน้ำท่วมนาข้าวในหลายพื้นที่

#### ระดับราคา

ปี 2565 ราคข้าวเจ้านาปี ที่เกษตรกรขายได้เฉลี่ยตันละ 13,425.33 บาท เพิ่มขึ้นจากปีที่ผ่านมา ซึ่งมีราคาเฉลี่ยอยู่ที่ตันละ 9,544.67 บาท หรือเพิ่มขึ้นร้อยละ 40.7 เนื่องจากการผ่อนคลายมาตรการควบคุมการแพร่ระบาดของโควิด-19 ต่อเนื่องจากปี 2563 ทำให้มีกำลังซื้อเพิ่มขึ้น

ปริมาณผลผลิตข้าวเจ้านาปี



ที่มา: สำนักงานเศรษฐกิจการเกษตรที่ 4

### ❖ ข้าวเหนียนาปี

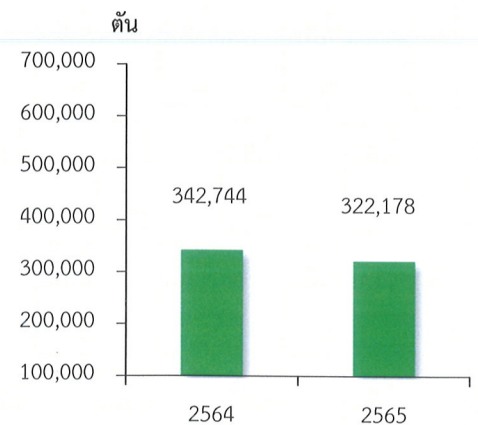
#### ภาวะการผลิต

ผลผลิตข้าวเหนียนาปี 2565 เท่ากับ 322,178 ตัน ลดลงจากปีที่ผ่านมา ซึ่งมีผลผลิต 342,744 ตัน หรือลดลงร้อยละ 6.0 เนื่องจากอิทธิพลของพายุโนรู ส่งผลให้เกิดน้ำท่วมนาข้าวในหลายพื้นที่

#### ระดับราคา

ปี 2565 ราคข้าวเหนียนาปี ที่เกษตรกรขายได้เฉลี่ยตันละ 10,492.33 บาท เพิ่มขึ้นจากปีที่ผ่านมา ซึ่งมีราคาเฉลี่ยอยู่ที่ตันละ 8,563.33 บาท หรือเพิ่มขึ้นร้อยละ 22.5 เนื่องจากการผ่อนคลายมาตรการควบคุมการแพร่ระบาดของโควิด 19 ต่อเนื่องจากปี 2563 ทำให้มีกำลังซื้อเพิ่มขึ้น

ปริมาณผลผลิตข้าวเหนียนาปี



ที่มา: สำนักงานเศรษฐกิจการเกษตรที่ 4



**4.2 สาขาปศุสัตว์** ในปี 2565 เพิ่มขึ้นร้อยละ 2.3 เมื่อเทียบกับปีที่ผ่านมา เนื่องจากมีการควบคุมและป้องกันโรคระบาดอย่างเข้มงวด รวมทั้งภาครัฐมีการบริหารจัดการวัคซีนป้องกันโรคคัลมปีสกินในพื้นที่ที่ได้รับผลกระทบอย่างต่อเนื่อง ส่งผลให้ประสิทธิภาพในการผลิตเพิ่มขึ้น และการขยายการผลิตเพื่อรองรับความต้องการของตลาดที่มีอย่างต่อเนื่อง ทั้งการบริโภคภายในประเทศและการส่งออกที่เพิ่มขึ้น

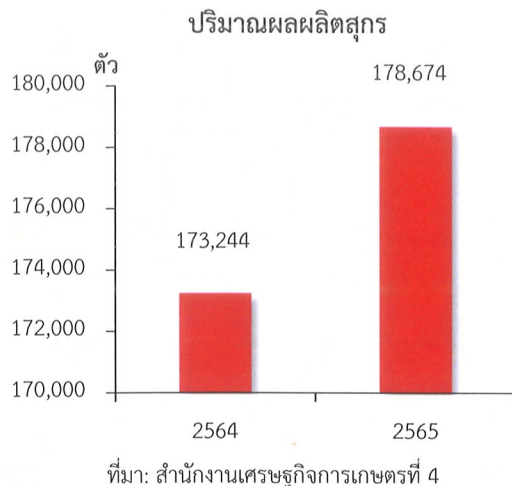
❖ **สุกร**

**ภาวะการผลิต**

ผลผลิตสุกร ปี 2565 เท่ากับ 178,674 ตัว เพิ่มขึ้นจากปีที่ผ่านมาซึ่งมีผลผลิต 173,244 ตัว หรือเพิ่มขึ้นร้อยละ 3.1 เนื่องจากมีการควบคุมและป้องกันโรคระบาดอย่างเข้มงวด ขยายการผลิตเพื่อรองรับความต้องการของตลาดที่มีอย่างต่อเนื่อง

**ระดับราคา**

ปี 2565 ราคาสุกรน้ำหนักมากกว่า 100 กิโลกรัม ที่เกษตรกรขายได้เฉลี่ยอยู่ที่กิโลกรัมละ 92.44 บาท เพิ่มขึ้นร้อยละ 29.1 จากปีที่ผ่านมาที่มีราคาเฉลี่ยกิโลกรัมละ 71.59 บาท เนื่องจากผลผลิตสุกรที่เสียหายจากปัญหาโรคระบาด ในสุกรประกอบด้วยต้นทุนการผลิตที่สูงขึ้นจากวัตถุดิบอาหารสัตว์ที่ปรับตัวสูงขึ้นมาก ส่งผลให้ราคาสุกรปรับตัวเพิ่มขึ้น



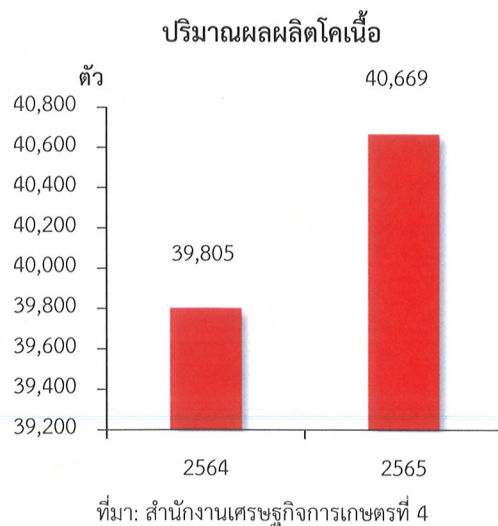
❖ **โคเนื้อ**

**ภาวะการผลิต**

ผลผลิตโคเนื้อ ปี 2565 เท่ากับ 40,669 ตัว เพิ่มขึ้นจากปีที่ผ่านมา ซึ่งมีผลผลิต 39,805 ตัว หรือเพิ่มขึ้นร้อยละ 2.2 เนื่องจากมีการควบคุมและป้องกันโรคระบาดอย่างเข้มงวด รวมทั้งภาครัฐ มีการบริหารจัดการวัคซีนป้องกันโรคคัลมปีสกินในพื้นที่ที่ได้รับผลกระทบอย่างต่อเนื่อง ส่งผลให้ประสิทธิภาพในการผลิตเพิ่มขึ้น

**ระดับราคา**

ปี 2565 ราคาโคเนื้อที่เกษตรกรขายได้ เฉลี่ยอยู่ที่ตัวละ 33,373.83 บาท ลดลงจากปีที่ผ่านมา ซึ่งมีราคาเฉลี่ยตัวละ 34,801.33 บาท หรือลดลงร้อยละ 4.1 เนื่องจากเกษตรกรเลี้ยงเพิ่มขึ้นจากโครงการส่งเสริมการเลี้ยงปศุสัตว์โคเนื้อที่สามารถผลิตลูกโคเนื้อได้เอง ส่งผลให้ราคาโคเนื้อลดลง







## ❖ กระบือ

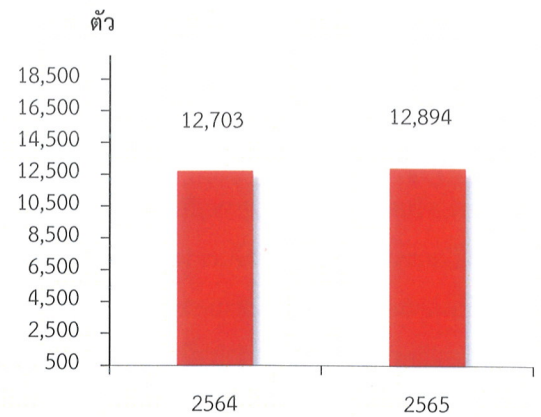
### ภาวะการผลิต

ผลผลิตกระบือ ปี 2565 เท่ากับ 12,894 ตัว เพิ่มขึ้นจากปีที่ผ่านมา ซึ่งมีผลผลิต 12,703 ตัว หรือเพิ่มขึ้นร้อยละ 1.5 เนื่องจากเกษตรกรมีการควบคุมและป้องกันโรคระบาดอย่างเข้มงวด รวมทั้งภาครัฐมีการบริหารจัดการวัคซีนป้องกันโรคล้มปัสกินในพื้นที่ที่ได้รับผลกระทบอย่างต่อเนื่อง ส่งผลให้ประสิทธิภาพในการผลิตเพิ่มขึ้น

### ระดับราคา

ปี 2565 ราคากระบือที่เกษตรกรขายได้เฉลี่ยอยู่ที่ตัวละ 37,436.67 บาท ลดลงจากปีที่ผ่านมา ซึ่งมีราคาเฉลี่ยตัวละ 39,928.00 บาท หรือลดลงร้อยละ 6.2 เนื่องจากความต้องการของตลาดลดลง มีการนำเข้ากระบือจากประเทศเพื่อนบ้าน ส่งผลให้ราคากระบือลดลง

### ปริมาณผลผลิตกระบือ



ที่มา: สำนักงานเศรษฐกิจการเกษตรที่ 4

## ❖ น้านมดิบ

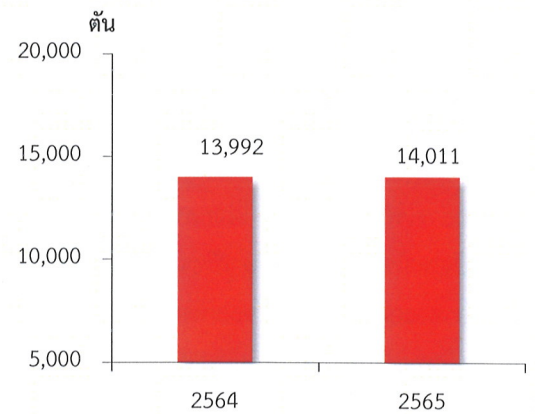
### ภาวะการผลิต

ผลผลิตน้านมดิบ ปี 2565 เท่ากับ 14,011 ตัน ลดลงจากปีที่ผ่านมา ซึ่งมีผลผลิต 13,992 ตัน หรือเพิ่มขึ้นร้อยละ 0.1 เนื่องจากภาครัฐ มีการบริหารจัดการวัคซีนป้องกันโรคล้มปัสกินในพื้นที่ที่ได้รับผลกระทบอย่างต่อเนื่อง ส่งผลให้ประสิทธิภาพในการผลิตทำให้ปริมาณน้านมดิบเพิ่มขึ้น

### ระดับราคา

ปี 2565 ราคาน้านมดิบ ที่เกษตรกรขายได้เฉลี่ยอยู่ที่กิโลกรัม 17.69 บาท เพิ่มขึ้นจากปีที่ผ่านมา ซึ่งมีราคาเฉลี่ยกิโลกรัมละ 17.66 บาท หรือเพิ่มขึ้นร้อยละ 0.2 ทั้งนี้เนื่องจากราคาน้านมดิบส่วนใหญ่จะเป็นราคาสมาชิกสหกรณ์กลุ่มของผู้เลี้ยงโคนม ส่งผลให้ราคาน้านมดิบขึ้นอยู่กับระบบสหกรณ์

### ปริมาณผลผลิตน้านมดิบ



ที่มา: จากการคำนวณ

### 4.3 สาขาประมง ในปี 2565 หดตัวร้อยละ 3.6 เมื่อเทียบกับปีที่ผ่านมา

เนื่องจากในช่วงครึ่งหลังของปี เกษตรกรบางราย ลดปริมาณการปล่อยลูกพันธุ์ปลา เพื่อลดภาระต้นทุนค่าอาหารที่สูงขึ้น ประกอบกับฝนตกชุกต่อเนื่องในช่วงเดือนสิงหาคม 2565 และอิทธิพลของพายุโนรูในช่วงปลายเดือนกันยายน 2565 ส่งผลให้เกิดอุทกภัยในแหล่งเพาะเลี้ยงพันธุ์ปลาและปลาเพาะเลี้ยงในกระชัง ทำให้ผลผลิตเสียหาย



4.4 สาขาบริการทางการเกษตร ในปี 2565 หดตัวร้อยละ 1.2 เมื่อเทียบกับปีที่ผ่านมา เนื่องจากสถานการณ์อุทกภัยที่เกิดขึ้นตั้งแต่ช่วงเดือนกันยายน รวมถึงอิทธิพลของลมมรสุม และพายุที่เข้ามาหลายระลอก โดยเฉพาะพายุ “โนรู” ทำให้มีฝนตกหนักถึงหนักมากเกือบทั่วประเทศ ส่งผลให้เกิดน้ำท่วมในหลายพื้นที่ ซึ่งพื้นที่ทางการเกษตรได้รับความเสียหาย ส่งผลให้การจ้างบริการเกี่ยวเกี่ยวลดลง



4.5 สาขาป่าไม้ ในปี 2565 ขยายตัวร้อยละ 1.7 เมื่อเทียบกับปีที่ผ่านมา เนื่องจากความต้องการใช้ในการแปรรูปเป็นเชื้อเพลิงชีวมวล และอุตสาหกรรมอื่น ๆ เช่น การผลิต เยื่อกระดาษ การก่อสร้าง และการส่งออกไปยังประเทศคู่ค้าสำคัญ ได้แก่ จีน ลาว และญี่ปุ่น และราคาไม้ยูคาลิปตัสปรับตัวสูงขึ้น ทำให้เกษตรกรตัดขายเพิ่มขึ้น



## 5. แนวโน้มเศรษฐกิจการเกษตร ปี 2566

ภาวะเศรษฐกิจการเกษตรจังหวัดมหาสารคาม ในปี 2566 คาดว่าจะมีการขยายตัวอยู่ในช่วงร้อยละ 3.8 - 4.8 เมื่อเทียบกับปีที่ผ่านมา เนื่องจากเป็นไปตามปัจจัยบวกที่เป็นแรงผลักดัน เช่น ปริมาณน้ำในอ่างเก็บน้ำและแหล่งน้ำตามธรรมชาติที่มีเพียงพอสำหรับการเพาะปลูก เลี้ยงสัตว์ และทำประมง การดำเนินนโยบายและมาตรการของภาครัฐ ด้านการเกษตร อาทิ ส่งเสริมการใช้ปัจจัยการผลิตที่เหมาะสม ส่งเสริมการใช้เทคโนโลยีในการผลิตและยกระดับคุณภาพสินค้าเกษตรสร้างมาตรฐานสินค้าเกษตรและผลิตภัณฑ์ให้เป็นที่ยอมรับ ส่งเสริมการรวมกลุ่มในการผลิตและแปรรูปเพิ่มมูลค่าให้กับสินค้า รวมทั้งมาตรการกระตุ้นเศรษฐกิจของภาครัฐที่ต่อเนื่องช่วยสนับสนุนให้มีกิจกรรมการผลิต การเดินทางท่องเที่ยว และการบริโภคสินค้ามากขึ้น ทำให้ความต้องการสินค้าเกษตรและอาหารเพิ่มขึ้น แต่ก็มีปัจจัยลบที่ไม่สามารถคาดการณ์หรือควบคุมได้ เช่น ความแปรปรวนของสภาพอากาศที่มีมากขึ้น และภัยธรรมชาติ ที่อาจส่งผลกระทบต่อพื้นที่และผลผลิตทางการเกษตร ราคาปัจจัยการผลิตที่ยังคงอยู่ในระดับสูง ทั้งราคาน้ำมันเชื้อเพลิง ปุ๋ยเคมี สารเคมีกำจัดโรคและแมลงและวัตถุดิบอาหารสัตว์ ซึ่งจะทำให้ต้นทุนการผลิตสินค้าเกษตรเพิ่มขึ้น ส่งผลต่อราคาสินค้าเกษตรและความสามารถในการแข่งขันในตลาดส่งออก การระบาดของโรคพืชและสัตว์ทั้งในประเทศและต่างประเทศที่อาจส่งผลกระทบต่อการผลิต และการค้าสินค้าเกษตรของไทย โดยภาพรวมคาดว่าจะขยายตัว รายละเอียดแต่ละสาขาการผลิตมีดังนี้

**5.1 สาขาพืช** ในปี 2566 คาดว่าจะขยายตัวอยู่ในช่วงร้อยละ 4.2 - 5.2 เมื่อเทียบกับปีที่ผ่านมา เนื่องจากมีหลายปัจจัยมีผลในเชิงบวกต่อภาคเกษตร เช่น ปริมาณน้ำในเขื่อน และอ่างเก็บน้ำ สำหรับการเพาะปลูกพืชฤดูแล้ง สภาพภูมิอากาศที่มีแนวโน้มปกติจากฝนที่คาดว่าจะตกอย่างสม่ำเสมอในช่วงต้นฤดูฝน ราคาสินค้าเกษตรบางตัวที่อยู่ระดับสูง เช่น มันสำปะหลังโรงงาน อ้อยโรงงาน จูงใจให้เกษตรกรขยายการผลิตและดูแลเอาใจใส่ผลผลิตมากขึ้น ประกอบกับภาครัฐได้มีนโยบายการปรับโครงสร้างสินค้าเกษตร และยุทธศาสตร์พัฒนาการเกษตรและสหกรณ์ โดยการปรับลดพื้นที่สินค้าเกษตรที่มีปัญหาทางพื้นที่สินค้าที่ยังมีศักยภาพและขยายพื้นที่สินค้าที่มีคู่ทางการตลาดที่ดี รวมทั้งเพิ่มผลิตภาพการผลิต (Productivity) และพัฒนาระบบโลจิสติกส์ (Logistics) ของสินค้าเกษตรเชื่อมโยงกับภาคอื่นๆ อย่างไรก็ตาม ยังคงมีปัจจัยลบที่อาจส่งผลกระทบต่อการผลิตพืชในปี 2566 ซึ่งส่วนใหญ่ยังคงเป็นปัจจัยที่ต่อเนื่องมาจากช่วงปีที่ผ่านมา ได้แก่ ปัญหาโรคและแมลงศัตรูพืชระบาด ราคาปัจจัยการผลิต เช่น ปุ๋ยเคมี และสารปราบศัตรูพืชมีการปรับตัวสูงขึ้น และภัยธรรมชาติที่ไม่สามารถควบคุมได้ ในขณะที่ราคาผลผลิตพืช ในปี 2566 มีแนวโน้มว่าจะอยู่ในเกณฑ์ดีทำให้เกษตรกรขยายการผลิต ส่งผลให้ปริมาณการผลิตของสาขาพืชมีการขยายตัวเพิ่มขึ้น

**5.2 สาขาปศุสัตว์** ในปี 2566 คาดว่าจะขยายตัวอยู่ในช่วงร้อยละ 1.8 - 2.8 เมื่อเทียบกับปีที่ผ่านมา เนื่องจากปริมาณการผลิตสินค้าปศุสัตว์โดยรวมมีแนวโน้มเพิ่มขึ้น เนื่องจากเกษตรกรมีการขยายการเลี้ยงเพื่อรองรับความต้องการของตลาดในประเทศและต่างประเทศที่เพิ่มขึ้น โดยเกษตรกรให้ความสำคัญกับการพัฒนาระบบการเลี้ยงและมีการบริหารจัดการฟาร์มที่ได้มาตรฐาน และมีประสิทธิภาพมากขึ้น มีการดูแลเอาใจใส่และควบคุมเฝ้าระวังโรคระบาดอย่างต่อเนื่อง

**5.3 สาขาประมง** ในปี 2566 คาดว่าจะขยายตัวอยู่ในช่วงร้อยละ 1.3 - 2.3 เมื่อเทียบกับปีที่ผ่านมา เนื่องจากปริมาณน้ำในเขื่อนและอ่างเก็บน้ำ แหล่งน้ำธรรมชาติ มีปริมาณมากเป็นน้ำต้นทุนเพื่อภาคการเกษตร ส่งผลให้การผลิตปลาเพาะเลี้ยง และการจับสัตว์น้ำในธรรมชาติเพิ่มขึ้น

**5.4 สาขาบริการทางการเกษตร** ในปี 2566 คาดว่าจะขยายตัวอยู่ในช่วงร้อยละ 1.1 - 2.1 เมื่อเทียบกับปีที่ผ่านมา เนื่องจากพื้นที่เพาะปลูกและพื้นที่เก็บเกี่ยวมีแนวโน้มเพิ่มขึ้น อาทิเช่น ข้าวนาปี ข้าวนาปรัง มันสำปะหลังโรงงาน อ้อยโรงงาน ส่งผลให้มีการจ้างบริการเตรียมดินและเก็บเกี่ยวข้าวนาปีเพิ่มขึ้น

**5.5 สาขาป่าไม้** ในปี 2566 คาดว่าจะขยายตัวอยู่ในช่วงร้อยละ 3.1- 4.1 เมื่อเทียบกับปีที่ผ่านมา เนื่องจากไม้ยูคาลิปตัสส่วนใหญ่ถึงรอบอายุที่จะตัดได้ และราคารับซื้อของไม้ยูคาลิปตัสดีขึ้น เป็นแรงจูงใจให้เกษตรกรเก็บเกี่ยวผลผลิตเพิ่มขึ้น ความต้องการไม้ยูคาลิปตัสของโรงงานผลิตกระดาษ โรงงานผลิตกระแสไฟฟ้า ที่ใช้วัตถุดิบจากไม้ยูคาลิปตัส ยังมีความต้องการสูง



ตารางที่ 1 อัตราการขยายตัวของผลิตภัณฑ์มวลรวมภาคเกษตร จังหวัดมหาสารคาม

หน่วย: ร้อยละ

สาขา	2565	2566
ภาคเกษตร	1.6	3.8 – 4.8
พืช	1.3	4.2 – 5.2
ปศุสัตว์	2.3	1.8 – 2.8
ประมง	-3.6	1.3 – 2.3
บริการทางการเกษตร	-1.2	1.1 – 2.1
ป่าไม้	1.7	3.1 – 4.1

ที่มา: สำนักงานเศรษฐกิจการเกษตรที่ 4

ตารางที่ 2 ผลผลิตสินค้าเกษตรที่สำคัญ (ปีปฏิทิน) จังหวัดมหาสารคาม

หน่วย : ตัน

สินค้า	ปี 2564	ปี 2565	อัตราการเปลี่ยนแปลง (ร้อยละ)
ข้าวเหนียวนาปี	342,744	322,178	-6.0
ข้าวเจ้านาปี	381,180	361,271	-5.2
ข้าวนาปรัง	103,008	107,780	4.6
มันสำปะหลังโรงงาน	554,045	525,133	-5.2
อ้อยโรงงาน	805,099	1,268,927	57.6
โคเนื้อ ขนาดกลางน้ำหนัก 350-450 กิโลกรัม (ตัว)	39,805	40,669	2.2
กระบือ ขนาดกลางน้ำหนัก 450-50 กิโลกรัม (ตัว)	12,703	12,894	1.5
สุกร น้ำหนักมากกว่า 100 กิโลกรัม (ตัว)	173,244	178,674	3.1
นํ้านมดิบ	13,992	14,011	0.1
จับสัตว์น้ำจืดธรรมชาติ	949	987	4.0
เพาะเลี้ยงสัตว์น้ำจืด	3,083	3,011	-2.3

ที่มา: สำนักงานเศรษฐกิจการเกษตรที่ 4



## ตารางที่ 3 ราคาสินค้าเกษตรที่สำคัญที่เกษตรกรขายได้ จังหวัดมหาสารคาม

หน่วย: บาท/กิโลกรัม

สินค้า	ปี 2564	ปี 2565	อัตราการเปลี่ยนแปลง (ร้อยละ)
ข้าวเหนียวนาปี (บาท/ตัน)	8,563.33	10,492.33	22.5
ข้าวเจ้านาปี (บาท/ตัน)	9,544.67	13,425.33	40.7
ข้าวนาปรัง (บาท/ตัน)	7,170.00	8,070.00	12.6
มันสำปะหลังโรงงาน	2.18	2.85	30.7
อ้อยโรงงาน (บาท/ตัน)	950.00	1,073.33	13.0
โคเนื้อ ขนาดกลาง น้ำหนัก 350-450 กิโลกรัม (บาท/ตัว)	34,801.33	33,373.83	-4.1
กระบือ ขนาดกลาง น้ำหนัก 450-550 กิโลกรัม (บาท/ตัว)	39,928.00	37,436.67	-6.2
สุกร น้ำหนักกว่า 100 กิโลกรัม	71.59	92.44	29.1
น้ำนมดิบ	17.66	17.69	0.2
จับสัตว์น้ำจืดธรรมชาติ	54.32	55.20	1.6
เพาะเลี้ยงสัตว์น้ำจืด	60.69	59.75	-1.6

ที่มา: ศูนย์สารสนเทศการเกษตร สำนักงานเศรษฐกิจการเกษตร