



ฉบับที่ 2/2565

วันที่ 30 มิถุนายน 2565

## รายงานประมาณการเศรษฐกิจจังหวัดมหาสารคาม ปี 2565

เศรษฐกิจโดยรวมของจังหวัดมหาสารคาม ปี 2565 คาดว่าจะขยายตัวร้อยละ 1.7 จากด้านอุปทาน และอุปสงค์ภายในจังหวัดที่ขยายตัว โดยมีภาคเกษตร ภาคอุตสาหกรรม ภาคบริการ การบริโภคภาคเอกชน การลงทุนภาคเอกชน และการใช้จ่ายภาครัฐ เป็นกลไกสำคัญในการขับเคลื่อนเศรษฐกิจ”

### 1. เศรษฐกิจจังหวัดมหาสารคาม ในปี 2565

#### ด้านการขยายตัวทางเศรษฐกิจ

เศรษฐกิจจังหวัดมหาสารคาม ในปี 2565 คาดว่าจะขยายตัวร้อยละ 1.7 (โดยมีช่วงคาดการณ์ที่ร้อยละ 1.4-2.1 ต่อปี) ขยายตัวเมื่อเทียบกับปี 2564 โดยมีภาคเกษตรกรรม ภาคอุตสาหกรรม ภาคบริการ การบริโภคภาคเอกชน การลงทุนภาคเอกชน และการใช้จ่ายภาครัฐ เป็นแรงขับเคลื่อนที่สำคัญ

**ด้านอุปทาน** คาดว่ามีแนวโน้มขยายตัวจากปี 2564 ตามการผลิต **ภาคเกษตรกรรม** คาดว่าจะขยายตัวในอัตราร้อยละ 3.0 (โดยมีช่วงคาดการณ์ที่ร้อยละ 2.7-3.3 ต่อปี) ขยายตัวเมื่อเทียบกับปี 2564 ตามการเพิ่มขึ้นของปริมาณข้าว อ้อย และมันสำปะหลัง เป็นสำคัญ **ภาคบริการและการท่องเที่ยว** คาดว่าขยายตัวร้อยละ 2.1 (โดยมีช่วงคาดการณ์ที่ร้อยละ 1.7-2.5 ต่อปี) ขยายตัวเมื่อเทียบกับปี 2564 จากการท่องเที่ยวที่คาดว่าจะฟื้นตัวได้ดีขึ้น ภายหลังการผ่อนคลายมาตรการเดินทางข้ามจังหวัด ส่งผลให้สถานที่ท่องเที่ยวกลับมาให้บริการได้ตามปกติ ประกอบกับภาครัฐกระตุ้นการท่องเที่ยว ส่งเสริมให้คนไทยท่องเที่ยวในประเทศ โดยมุ่งเน้นการท่องเที่ยวในเมืองรอง **ภาคอุตสาหกรรม** คาดว่าขยายตัวร้อยละ 1.6 (โดยมีช่วงคาดการณ์ที่ร้อยละ 1.3-1.9 ต่อปี) ขยายตัวเมื่อเทียบกับปี 2564 พิจารณาจากปริมาณการใช้ไฟฟ้าในภาคอุตสาหกรรมเพิ่มขึ้น

**ด้านอุปสงค์** คาดว่ามีแนวโน้มขยายตัวจากปี 2564 ได้รับแรงสนับสนุนจาก **การใช้จ่ายภาครัฐ** ซึ่งเป็นแรงผลักดันสำคัญต่อเศรษฐกิจ คาดว่าจะขยายตัวร้อยละ 3.4 (โดยมีช่วงคาดการณ์ที่ร้อยละ 2.7-4.1 ต่อปี) เนื่องจากส่วนราชการได้รับจัดสรรเงินงบประมาณรายจ่ายประจำและรายจ่ายลงทุนเพิ่มขึ้น ประกอบกับภาครัฐได้ดำเนินมาตรการด้านการใช้จ่ายภาครัฐ เพื่อให้การใช้จ่ายงบประมาณรายจ่ายประจำปีงบประมาณ พ.ศ. 2565 เป็นไปอย่างมีประสิทธิภาพ **การบริโภคภาคเอกชน** คาดว่าจะขยายตัวร้อยละ 1.2 (โดยมีช่วงคาดการณ์ที่ร้อยละ 1.0-1.5 ต่อปี) ขยายตัวเมื่อเทียบกับปี 2564 ตามการใช้จ่ายในหมวดสินค้าคงทน และภาษีมูลค่าเพิ่มที่จัดเก็บได้เพิ่มขึ้น **การลงทุนภาคเอกชน** คาดว่าจะขยายตัวร้อยละ 1.3 (โดยมีช่วงคาดการณ์ที่ร้อยละ 1.0-1.5 ต่อปี) เมื่อเทียบกับปี 2564 จากปริมาณพื้นที่ขออนุญาตก่อสร้างรวมเพิ่มขึ้น

#### ด้านเสถียรภาพเศรษฐกิจภายในจังหวัด

**อัตราเงินเฟ้อทั่วไปในปี 2565** คาดว่าจะอยู่ที่ร้อยละ 3.3 ต่อปี (โดยมีช่วงคาดการณ์ที่ร้อยละ 3.1-3.5 ต่อปี) จากแนวโน้มราคาในหมวดพลังงาน อาหารสดและเครื่องดื่มปรับตัวสูงขึ้น ด้านการจ้างงาน คาดว่ามีการจ้างงานเพิ่มขึ้น จำนวน 3,481 คน เนื่องจากภาครัฐอัดฉีดเม็ดเงินเข้าระบบ จากการช่วยเหลือผู้ประกอบการ SMEs ในการจ้างงานนักศึกษาจบใหม่ ส่งผลให้ผู้ประกอบการมีการเคลื่อนไหวกิจกรรมทางเศรษฐกิจ อีกทั้งธุรกิจก่อสร้างเริ่มฟื้นตัว หลังจากการเริ่มคลายล็อกมาตรการควบคุมการแพร่ระบาดของเชื้อไวรัสโคโรนา 2019 และกิจกรรมทางเศรษฐกิจต่างๆ เริ่มกลับมาดำเนินการตามปกติ



### ปัจจัยเสี่ยงเศรษฐกิจในปี 2565 ของจังหวัดมหาสารคามที่ต้องติดตามอย่างต่อเนื่อง

1. สถานการณ์สภาวะอากาศแปรปรวน ยังเป็นปัจจัยเสี่ยงสำคัญต่อการขยายตัวของการผลิตในภาคเกษตร ซึ่งอาจส่งผลกระทบต่อรายได้ของเกษตรกร การบริโภคภาคเอกชน และการขยายตัวทางเศรษฐกิจโดยรวมของจังหวัด โดยเฉพาะอุตสาหกรรมแปรรูปจากพืชผลทางการเกษตร
2. ความไม่แน่นอนและขีดความสามารถในการควบคุมการแพร่ระบาดของโรคติดเชื้อไวรัสโคโรนา 2019 (COVID 19) เป็นปัจจัยที่ส่งผลกระทบต่อเศรษฐกิจโลกรวมถึงเศรษฐกิจของประเทศไทย ที่ต้องติดตามอย่างใกล้ชิดว่าจะยืดเยื้อมากน้อยเพียงใด
3. หนี้สินภาคครัวเรือนที่จะกระทบต่อความเป็นอยู่ของประชาชนและภาวะเศรษฐกิจของจังหวัด หากหนี้สินภาคครัวเรือนมีการขยายตัวมากกว่ารายได้จะทำให้ความสามารถในการใช้จ่ายลดลงและขาดสภาพคล่อง
4. ราคาน้ำมันดิบในตลาดโลกที่ปรับตัวเพิ่มขึ้น เนื่องจากสถานการณ์สู้รบกันของรัสเซียและยูเครน รวมถึงแรงกดดันจากอัตราเงินเฟ้อที่ปรับตัวเพิ่มขึ้น
5. ความผันผวนในระบบเศรษฐกิจและการเงินโลก อาทิ ความผันผวนของอัตราแลกเปลี่ยน และการเคลื่อนย้ายเงินทุน และนโยบายการคลังและการเงินของประเทศสำคัญในระยะต่อไป ที่มีแนวโน้มที่ตึงตัวมากขึ้น

### ปัจจัยสนับสนุน

1. การรักษาเสถียรภาพราคาสินค้าเกษตร เพื่อรักษาระดับรายได้ของเกษตรกรให้เพียงพออย่างต่อเนื่อง อาทิ โครงการประกันรายได้เกษตรกร โครงการชดเชยดอกเบี้ยให้ผู้ประกอบการค้าข้าวในการเก็บสต็อก เป็นต้น
2. การขับเคลื่อนการใช้จ่ายและการลงทุนภาครัฐในส่วนภูมิภาค ผ่านมาตรการทางการคลังต่างๆ ที่รัฐบาลนำมาเป็นแรงกระตุ้นเศรษฐกิจ
3. มาตรการการช่วยเหลือผู้มีรายได้น้อย รวมทั้งผู้ได้รับผลกระทบจากการแพร่ระบาดของโรคติดเชื้อไวรัสโคโรนา 2019 (COVID-19)
4. การดำเนินการมาตรการควบคุมและป้องกันการแพร่ระบาดของโรคติดเชื้อไวรัสโคโรนา 2019 (COVID - 19) ของทางภาครัฐอย่างต่อเนื่อง โดยเฉพาะการจัดการและกระจายวัคซีนให้ครอบคลุมทั่วถึง และเพียงพอต่อการสร้างภูมิคุ้มกันหมู่ในประเทศภายในเวลาอันรวดเร็ว



ตารางสมมติฐานและผลการประมาณการเศรษฐกิจจังหวัดมหาสารคาม ปี 2565 (ไตรมาส 2/2565)

	2563	2564 <sup>E</sup>	2565 <sup>F</sup> (ณ มิถุนายน 2565)	
			เฉลี่ย	ช่วง
<b>สมมติฐานหลัก</b>				
<b>สมมติฐานภายนอก</b>				
1) ปริมาณผลผลิต : ข้าวเหนียว (ร้อยละต่อปี)	-27.3	42.9	1.8	1.6-2.0
2) ปริมาณผลผลิต : ข้าวเจ้า (ร้อยละต่อปี)	-21.8	28.5	2.5	2.4-2.7
3) ปริมาณผลผลิต : มันสำปะหลัง (ร้อยละต่อปี)	18.0	14.2	3.0	2.5-3.5
4) ปริมาณผลผลิต : อ้อยโรงงาน (ร้อยละต่อปี)	26.2	-39.6	4.6	4.0-5.0
5) ราคาที่เกษตรกรขายได้เฉลี่ย : ข้าวเหนียว (บาทต่อตัน)	14,165	9,539	10,483	10,445-10,493
6) ราคาที่เกษตรกรขายได้เฉลี่ย : ข้าวเจ้า (บาทต่อตัน)	13,436	10,726	11,885	10,852-11,906
7) ราคาที่เกษตรกรขายได้เฉลี่ย : มันสำปะหลัง (บาทต่อ ก.ก.)	1.8	2.1	2.1	2.1-2.1
8) ราคาที่เกษตรกรขายได้เฉลี่ย : อ้อยโรงงาน (บาทต่อตัน)	711	934	1,022	1,018-1,027
9) จำนวนโรงงานอุตสาหกรรม (โรง)	235	245	247	246-247
10) จำนวนทุนจดทะเบียนโรงงาน (ล้านบาท)	11,764	12,023	12,078	12,059-12,095
11) ปริมาณการใช้ไฟฟ้าภาคอุตสาหกรรม (ร้อยละต่อปี)	-0.6	0.6	3.0	2.5-3.5
12) จำนวนนักท่องเที่ยว (ร้อยละต่อปี)	-37.2	-62.8	3.6	3.0-4.0
13) ภาษีมูลค่าเพิ่มที่จัดเก็บได้ (ร้อยละต่อปี)	-10.2	-16.3	2.5	2.0-3.0
14) จำนวนรถยนต์นั่งส่วนบุคคลจดทะเบียนใหม่ (คัน)	5,410	5,111	5,177	5,162-5,213
15) จำนวนรถจักรยานยนต์จดทะเบียนใหม่ (คัน)	32,872	32,847	33,274	33,175-33,504
16) สินเชื่อเพื่อการลงทุน (ล้านบาท)	30,160	30,080	30,441	30,381-30,513
17) พื้นที่อนุญาตก่อสร้างรวม (ร้อยละต่อปี)	39.5	16.3	11.6	11.0-12.0
<b>สมมติฐานด้านนโยบาย</b>				
18) รายจ่ายประจำรัฐบาลกลาง (ล้านบาท) (ร้อยละต่อปี)	4,950.8 18.2	5,149.1 4.0	5,181.0 0.6	5,113.1-5,200.6 -0.7-1.0
19) รายจ่ายลงทุนรัฐบาลกลาง (ล้านบาท) (ร้อยละต่อปี)	2,613.5 6.8	2,995.1 14.6	3,311.9 10.6	3,294.6-3,381.4 10.0-12.9
<b>ผลการประมาณการ</b>				
1) อัตราการขยายตัวทางเศรษฐกิจ (ร้อยละต่อปี)	-4.0	-2.2	1.7	1.4-2.1
2) อัตราการขยายตัวของภาคเกษตรกรรม (ร้อยละต่อปี)	-3.5	-4.5	3.0	2.7-3.3
3) อัตราการขยายตัวของภาคอุตสาหกรรม (ร้อยละต่อปี)	-11.1	1.7	1.6	1.3-1.9
4) อัตราการขยายตัวของภาคบริการ (ร้อยละต่อปี)	-8.6	-8.1	2.1	1.7-2.5
5) อัตราการขยายตัวของการบริโภคภาคเอกชน (ร้อยละต่อปี)	-3.8	-4.8	1.3	1.0-2.0
6) อัตราการขยายตัวของการลงทุนภาคเอกชน (ร้อยละต่อปี)	0.8	3.1	1.2	1.0-1.5
7) อัตราการขยายตัวของการใช้จ่ายภาครัฐ (ร้อยละต่อปี)	5.3	-1.0	3.4	2.7-4.1
8) อัตราการขยายตัวของรายได้เกษตรกร (ร้อยละต่อปี)	0.5	-27.6	13.0	12.2-13.5
9) อัตราเงินเฟ้อ (ร้อยละต่อปี)	0.7	-1.0	3.3	3.1-3.5
10) จำนวนผู้มีงานทำ (คน)	410,509	411,453	414,934	414,257-415,750
เปลี่ยนแปลง (คน)	-4,366	944	3,481	2,804-4,297

ที่มา : กลุ่มงานนโยบายและเศรษฐกิจจังหวัด สำนักงานคลังจังหวัดมหาสารคาม

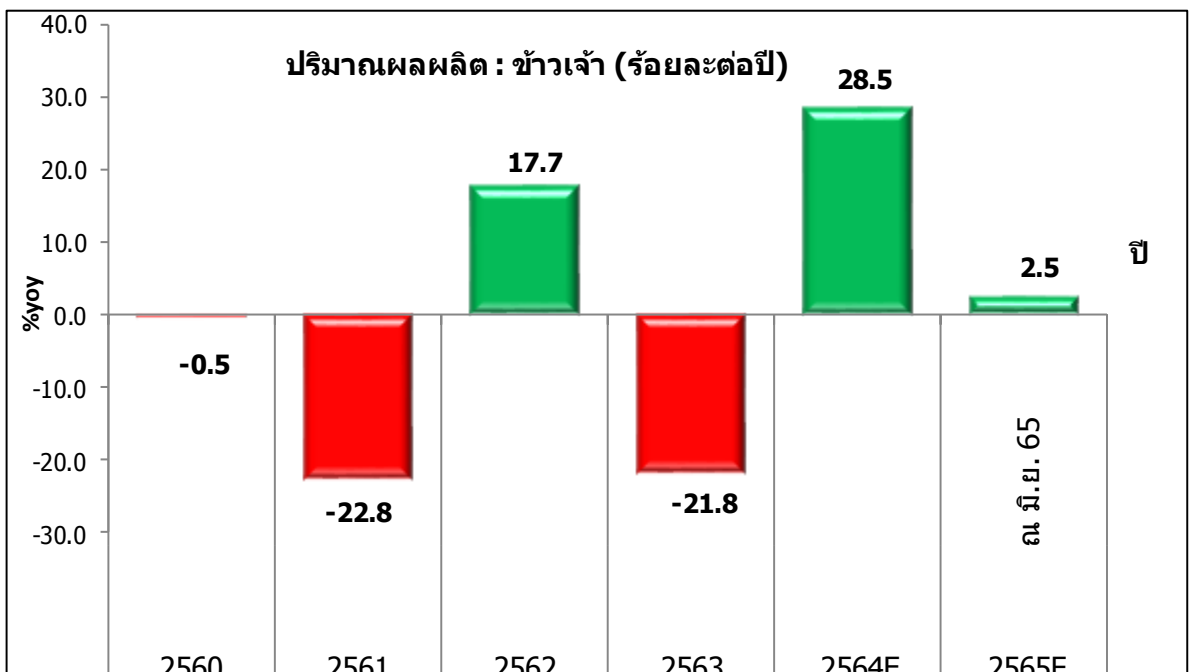
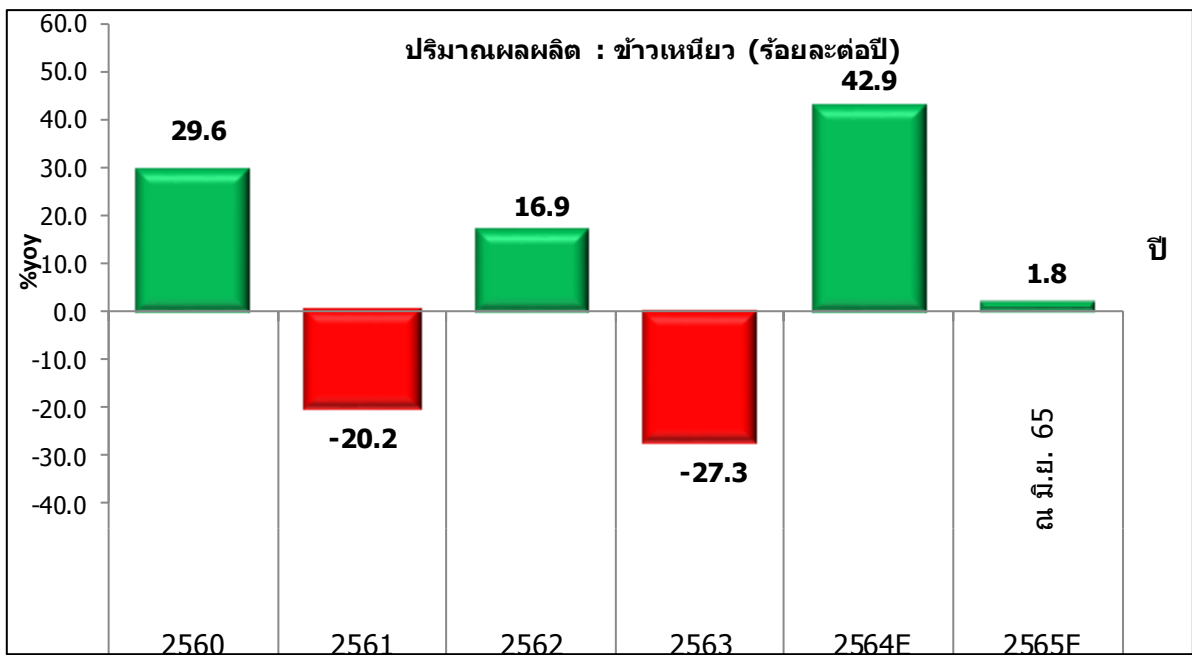
E : Estimate : การประมาณการ F : Forecast : การพยากรณ์

ปรับปรุงล่าสุด 30 มิถุนายน 2565

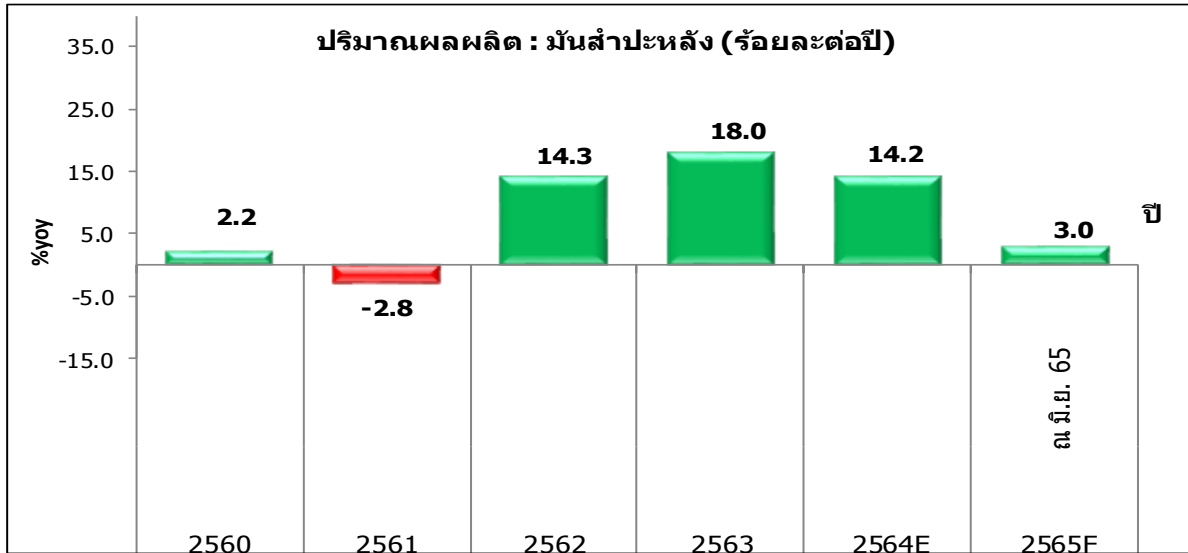
### สมมติฐานหลักในการประมาณการเศรษฐกิจจังหวัดมหาสารคาม

1. **ด้านอุปทาน** ในปี 2565 คาดว่าขยายตัวร้อยละ 2.1 (มีช่วงคาดการณ์ที่ร้อยละ 1.7-2.5 ต่อปี) เป็นผลจาก **ภาคเกษตรกรรม** เป็นแรงขับเคลื่อนเศรษฐกิจหลักของจังหวัดขยายตัวร้อยละ 3.0 **ภาคบริการ** ขยายตัวร้อยละ 2.1 และ **ภาคอุตสาหกรรม** ขยายตัวร้อยละ 1.6 โดยมีรายละเอียด ดังนี้

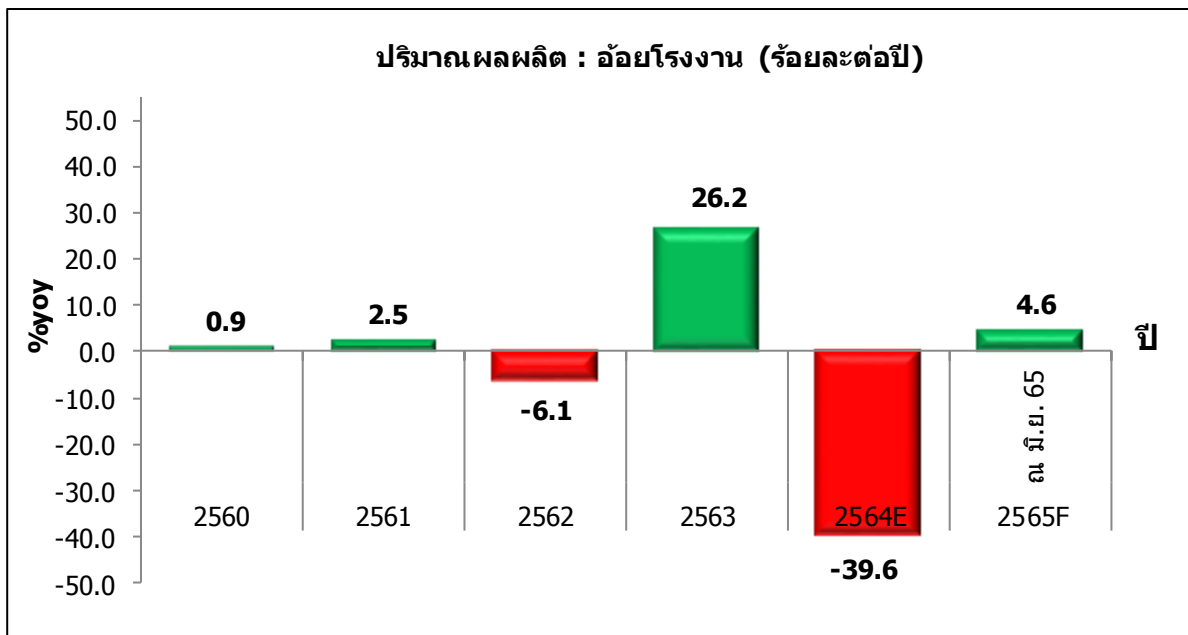
1.1 ปริมาณผลผลิตข้าว ในปี 2565 คาดว่าปริมาณผลผลิตข้าวเหนียวขยายตัวร้อยละ 1.8 และปริมาณผลผลิตข้าวเจ้า ขยายตัวร้อยละ 2.5 (โดยมีช่วงคาดการณ์ที่ร้อยละ 1.6-2.0 และ 2.4-2.7 ตามลำดับ) คาดว่าผลผลิตข้าวขยายตัวเพิ่มขึ้น เนื่องจากสภาพอากาศที่เอื้ออำนวยและปริมาณน้ำเพียงพอต่อการเพาะปลูก ประกอบกับการดำเนินนโยบายด้านการเกษตรที่ต่อเนื่องมาจากปี 2564 ส่งผลให้ความต้องการสินค้าเกษตรในตลาดมีอย่างต่อเนื่อง



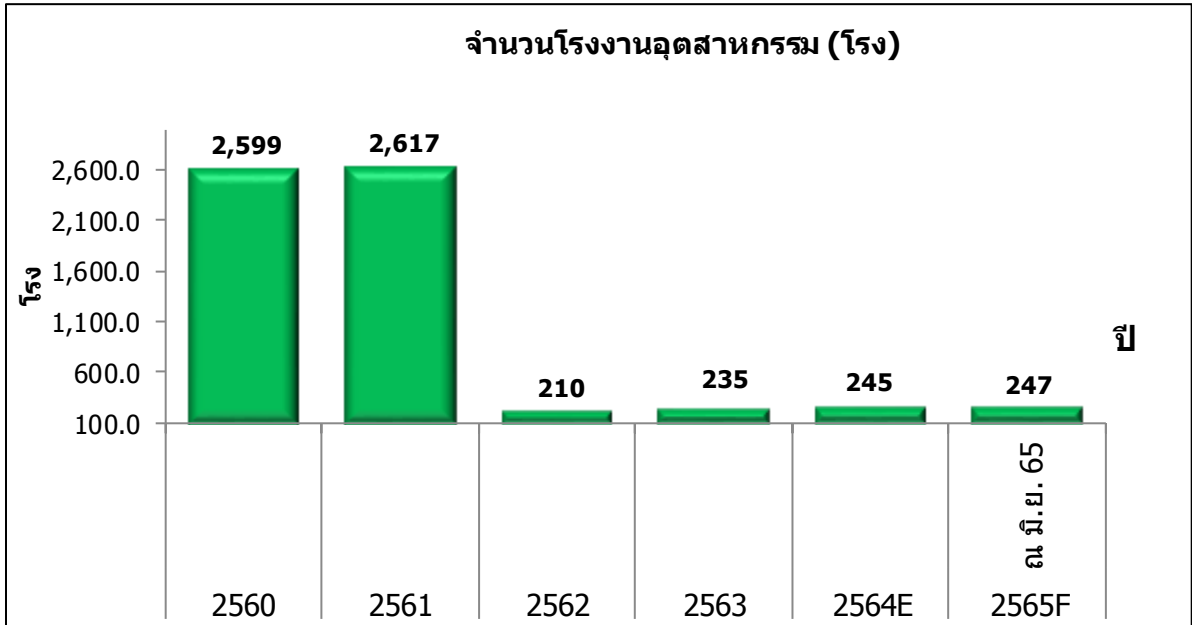
1.2 ปริมาณผลผลิตมันสำปะหลังในปี 2565 คาดว่าจะขยายตัวร้อยละ 3.0 เมื่อเทียบกับปี 2564 (โดยมีช่วงคาดการณ์ที่ร้อยละ 2.5-3.5) เนื่องจากปี 2564 เกษตรกรขายได้ราคาดี จึงจูงใจให้ขยายพื้นที่เพาะปลูก คาดว่าผลผลิตจะเพิ่มขึ้น เนื่องจากปริมาณน้ำฝนเพียงพอในช่วงมันสำปะหลังเริ่มลงหัวและสะสมอาหาร ประกอบกับเกษตรกรสามารถควบคุมการแพร่ระบาดของกำจัดโรคใบด่างได้ดีขึ้น อีกทั้งตลาดต่างประเทศ มีแนวโน้มต้องการนำเข้ามันสำปะหลังเป็นจำนวนมาก



1.3 ปริมาณผลผลิตอ้อยในปี 2565 คาดว่าจะขยายตัวร้อยละ 4.6 (โดยมีช่วงคาดการณ์ที่ร้อยละ 4.0-5.0) ขยายตัวเมื่อเทียบกับปี 2564 เนื่องจากจำนวนพื้นที่เพาะปลูกอ้อยได้มีการขยายตัว ทำให้มีเนื้อที่เก็บเกี่ยวเพิ่มขึ้น และราคาอ้อยสูงขึ้นจูงใจให้เกษตรกรปลูกอ้อยเพิ่มขึ้น ประกอบกับสภาพอากาศเอื้ออำนวยและปริมาณน้ำฝนเพียงพอต่อการเพาะปลูกทำให้ผลผลิตต่อไร่เพิ่มขึ้น

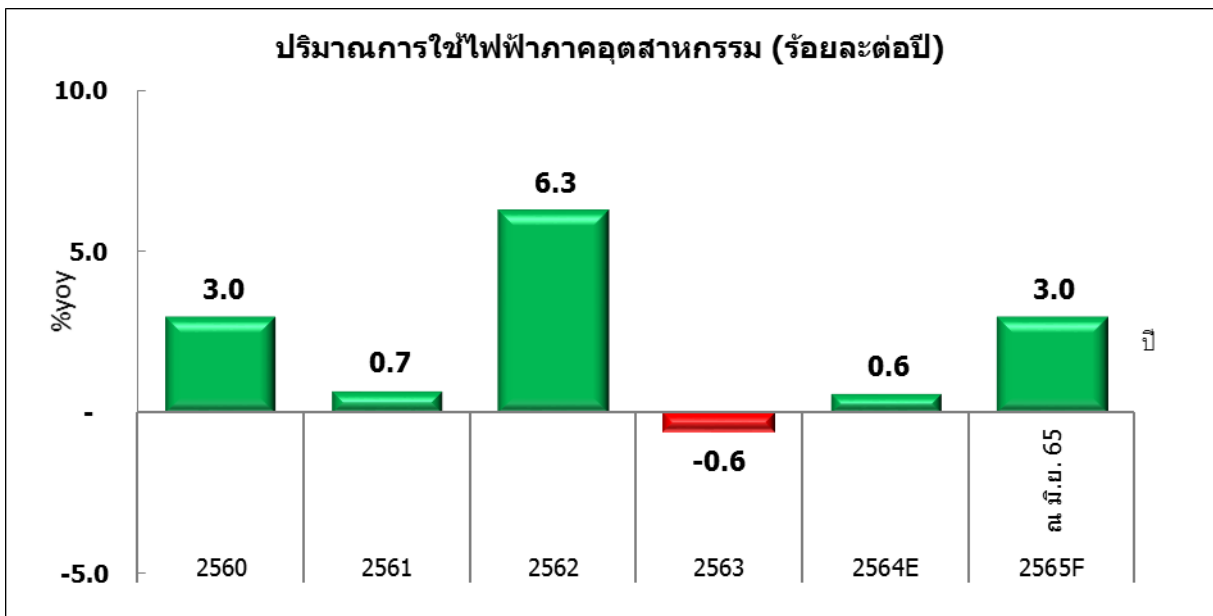


1.4 จำนวนโรงงานอุตสาหกรรมในปี 2565 คาดว่าจะมีจำนวนโรงงานทั้งสิ้น 247 โรงงาน (โดยมีช่วงคาดการณ์ที่ร้อยละ 246-247 โรงงาน) เพิ่มขึ้นจากปี 2564 จำนวน 2 โรงงาน เนื่องจากภาคอุตสาหกรรมได้รับผลกระทบจากการแพร่ระบาดของไวรัส COVID-19 ต่อเนื่องมาจากปีก่อน คาดว่ามีแนวโน้มชะลอตัวตามการชะลอตัวของภาคเศรษฐกิจอุตสาหกรรมที่ต่อเนื่องมาจากปี 2564

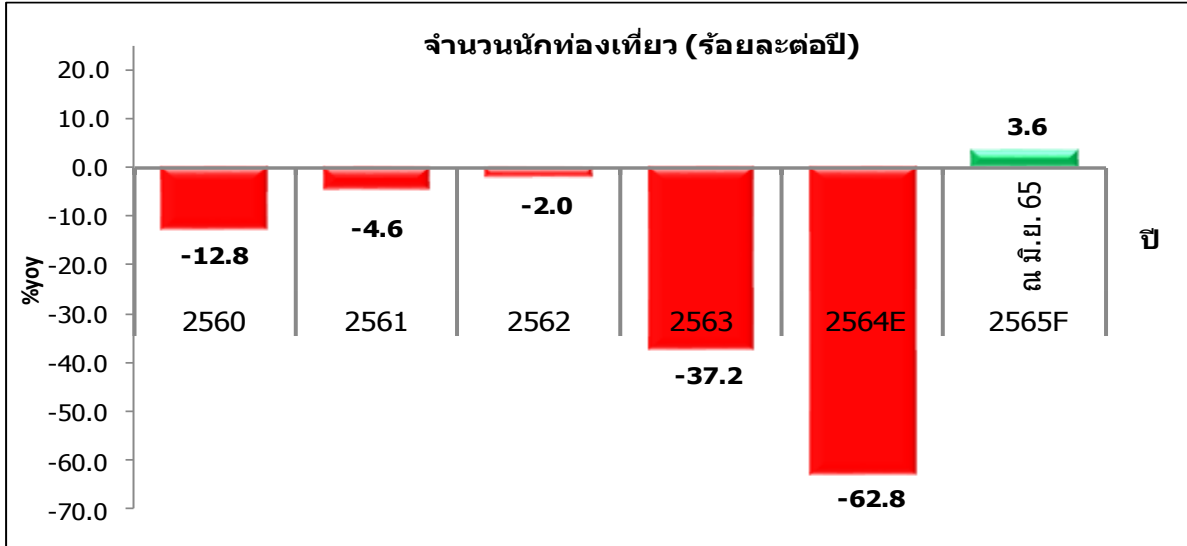


\*\*\* ปรับข้อมูลจำนวนโรงงานที่ได้รับอนุญาตให้ประกอบกิจการ (ปี พ.ศ. 2562-2564) ตาม พ.ร.บ.โรงงาน พ.ศ. 2535 และ พ.ร.บ.โรงงาน (ฉบับที่ 2) พ.ศ. 2562

1.5 ปริมาณการใช้ไฟฟ้าภาคอุตสาหกรรมในปี 2565 คาดว่าจะขยายตัวร้อยละ 3.0 เมื่อเทียบกับปี 2564 (โดยมีช่วงคาดการณ์ ที่ร้อยละ 2.5-3.5) เนื่องจากภาวะเศรษฐกิจโดยรวมมีแนวโน้มจะฟื้นตัวจากสถานการณ์การแพร่ระบาดของ COVID-19 ภายในปี 2565 ดีขึ้น ทำให้กิจการขนาดใหญ่และขนาดกลางผลิตสินค้าเพิ่มขึ้น ส่งผลให้ปริมาณการใช้กระแสไฟฟ้าเพิ่มขึ้น

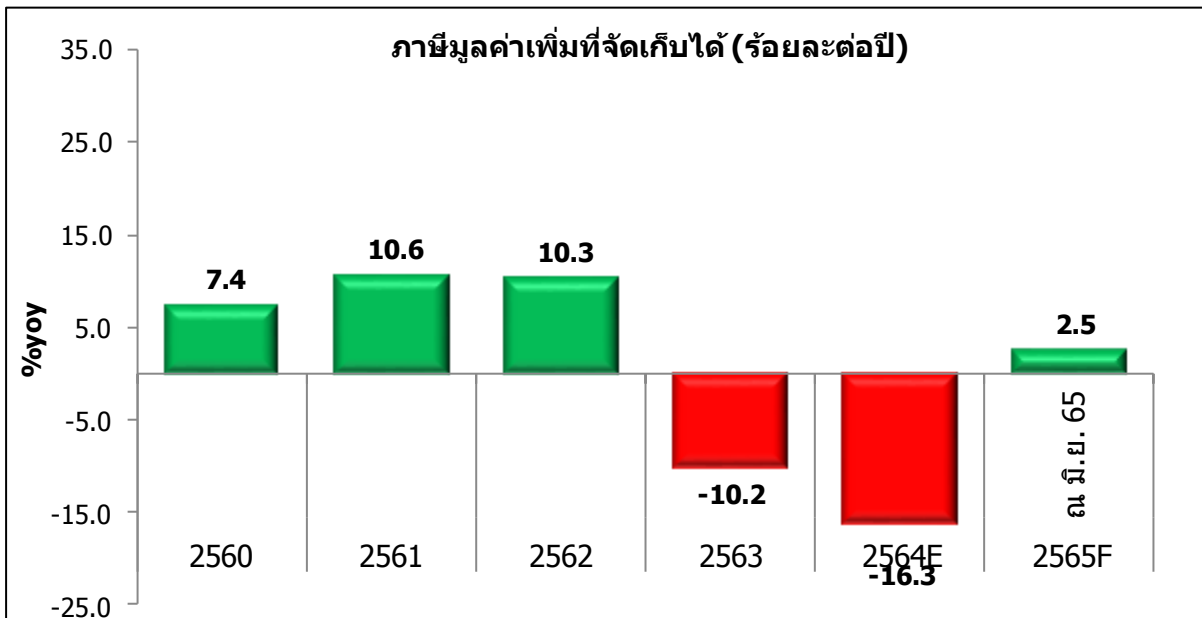


1.6 จำนวนนักท่องเที่ยวในปี 2565 คาดว่าจะขยายตัวร้อยละ 3.6 ขยายตัวเมื่อเทียบกับปี 2564 (โดยมีช่วงคาดการณ์ที่ร้อยละ 3.0-4.0) โดยคาดว่าภาคการท่องเที่ยวจะฟื้นตัวได้ดีขึ้นหลังสถานการณ์ COVID-19 คลี่คลาย ประกอบกับการกระตุ้นการท่องเที่ยวของภาครัฐที่ส่งเสริมทำให้คนไทยท่องเที่ยวในประเทศ เช่น โครงการรัฐทัวร์ทั่วไทย ซึ่งกระตุ้นการเดินทางและการใช้จ่ายจากการท่องเที่ยว ผ่านการส่งเสริมการเดินทางของข้าราชการและเจ้าหน้าที่รัฐ เป็นต้น

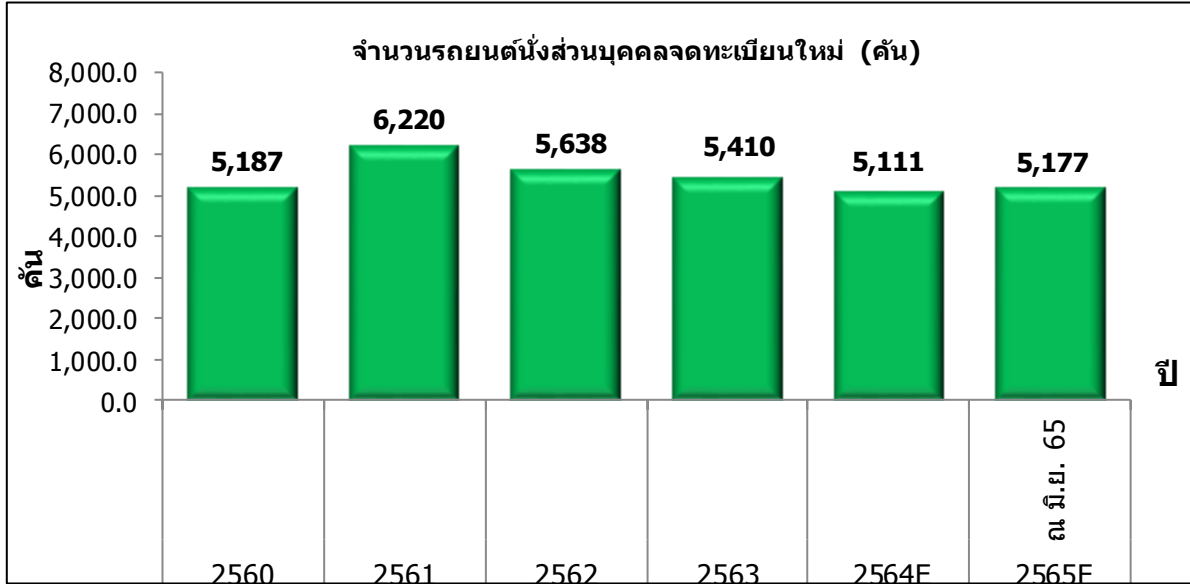


2. ด้านอุปสงค์ ในปี 2565 คาดว่าขยายตัวร้อยละ 1.4 (มีช่วงคาดการณ์ที่ร้อยละ 1.1-1.8 ต่อปี) เป็นผลมาจาก *การใช้จ่ายภาครัฐ* ซึ่งเป็นแรงผลักดันสำคัญต่อเศรษฐกิจ ขยายตัวร้อยละ 3.4 *การบริโภคภาคเอกชน* ขยายตัวร้อยละ 1.3 และ*การลงทุนภาคเอกชน* ขยายตัวร้อยละ 1.2 โดยมีรายละเอียด ดังนี้

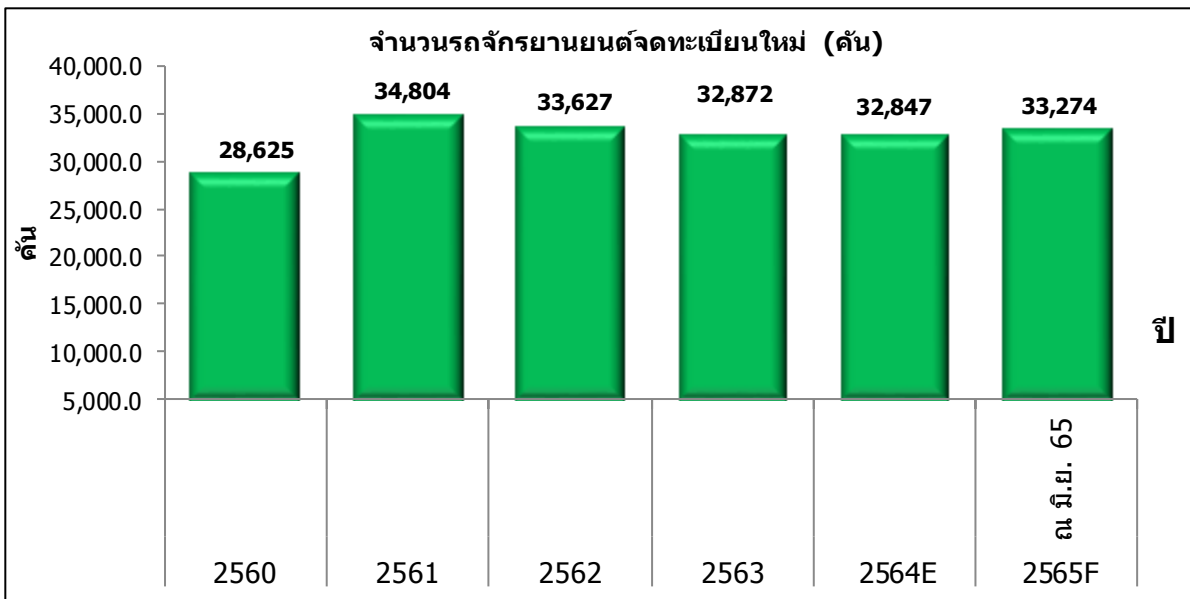
2.1 ภาษีมูลค่าเพิ่มที่จัดเก็บได้ในปี 2565 คาดว่าจะขยายตัวร้อยละ 2.5 เมื่อเทียบกับปีก่อน (โดยมีช่วงคาดการณ์ที่ร้อยละ 2.0 - 3.0) คาดว่าเศรษฐกิจโดยรวมจะมีแนวโน้มปรับตัวดีขึ้น ส่งผลให้การบริโภคฟื้นตัวในทุกหมวดการใช้จ่าย ประกอบกับปัจจัยสนับสนุนจากภาครัฐ เช่น มาตรการกระตุ้นการบริโภคและลดค่าครองชีพของประชาชน โครงการคนละครึ่ง เฟส 4 เราเที่ยวด้วยกัน เฟส 4 และโครงการเพิ่มกำลังซื้อบัตรสวัสดิการแห่งรัฐ เป็นต้น ซึ่งจะช่วยเหลือให้การใช้จ่ายฟื้นตัวต่อเนื่อง



2.2 จำนวนรถยนต์นั่งส่วนบุคคลที่จดทะเบียนใหม่ ในปี 2565 คาดว่าจะมีรถยนต์นั่งส่วนบุคคลที่จดทะเบียนใหม่ จำนวน 5,177 คัน (โดยมีช่วงคาดการณ์ที่ 5,162 - 5,213 คัน) ยอดขายรถยนต์จะเริ่มทยอยฟื้นตัวดีขึ้นจากการทำโปรโมชั่นส่งเสริมการขายของผู้แทนจำหน่าย และเทคโนโลยีใหม่ๆ ของรถยนต์ เป็นผลให้ประชาชนมีความมั่นใจในการตัดสินใจครอบครองรถมากขึ้น

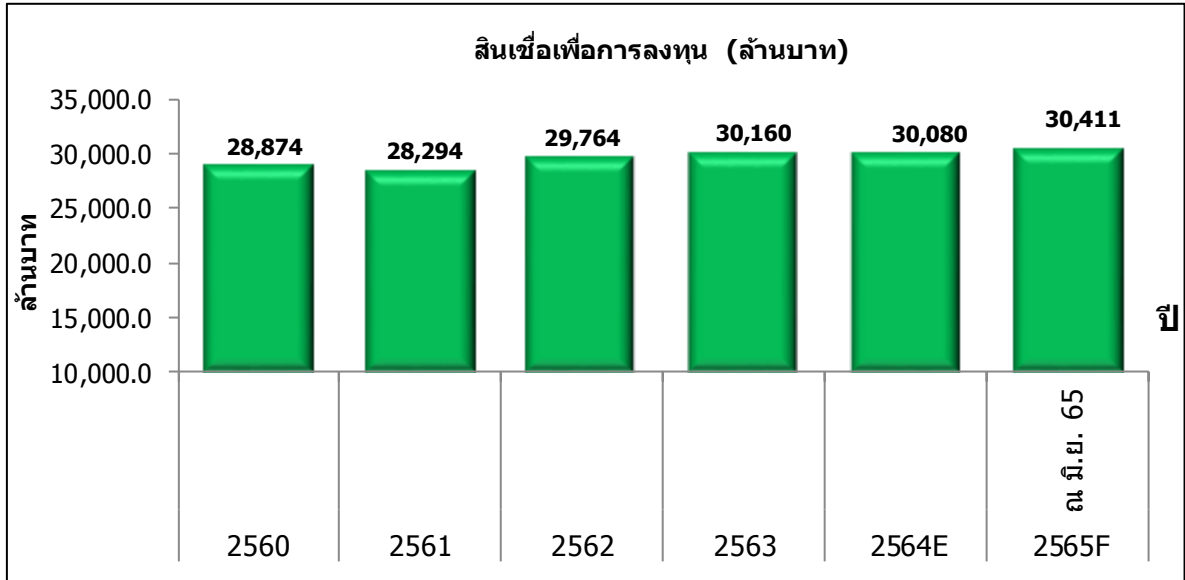


2.3 จำนวนรถจักรยานยนต์จดทะเบียนใหม่ ในปี 2565 คาดว่าจะมีรถจักรยานยนต์จดทะเบียนใหม่จำนวน 33,274 คัน (โดยมีช่วงคาดการณ์ที่ 33,175 - 33,504 คัน) เพิ่มขึ้นจากปี 2564 จำนวน 427 คัน เป็นผลจากผู้แทนจำหน่ายได้ทยอยเปิดตัวรถรุ่นใหม่ๆ ออกสู่ตลาด และการจัดกิจกรรมส่งเสริมการขายในช่องทางต่างๆ เพื่อเป็นการกระตุ้นตลาด

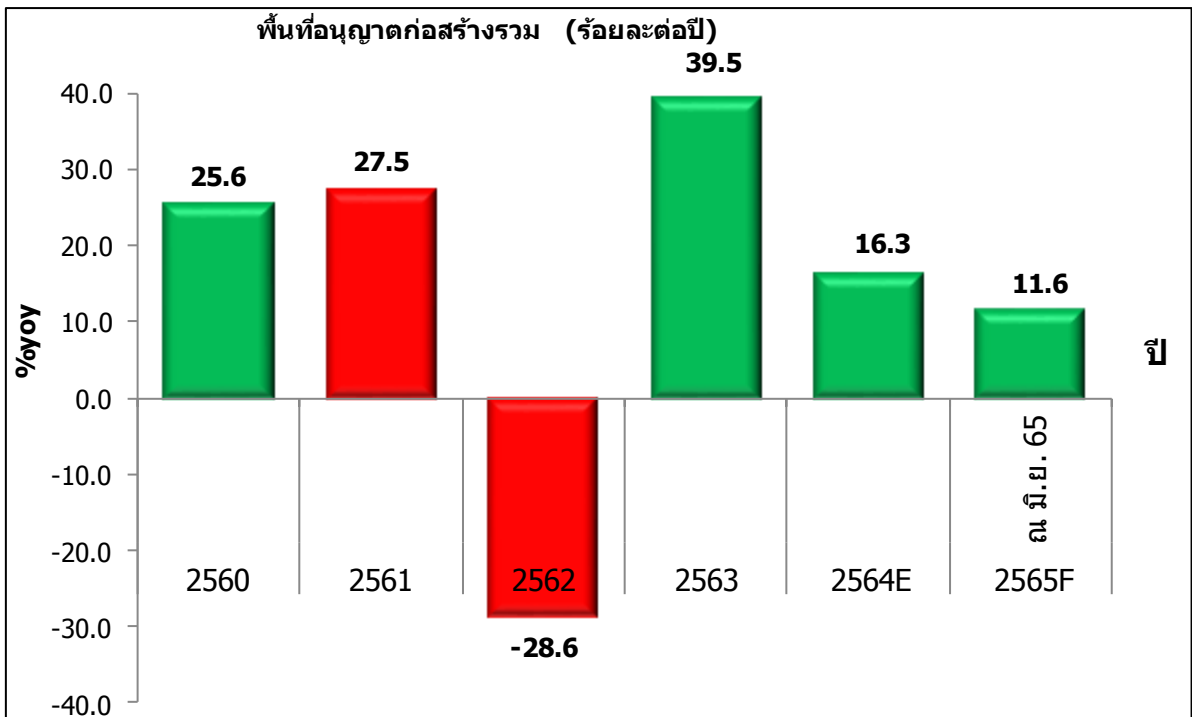




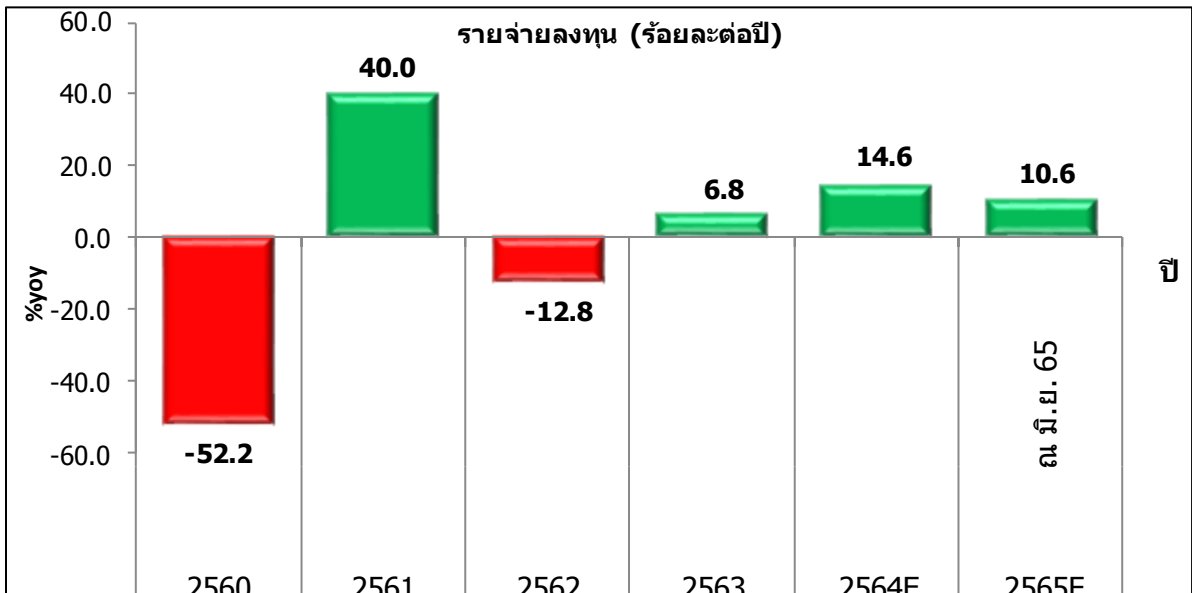
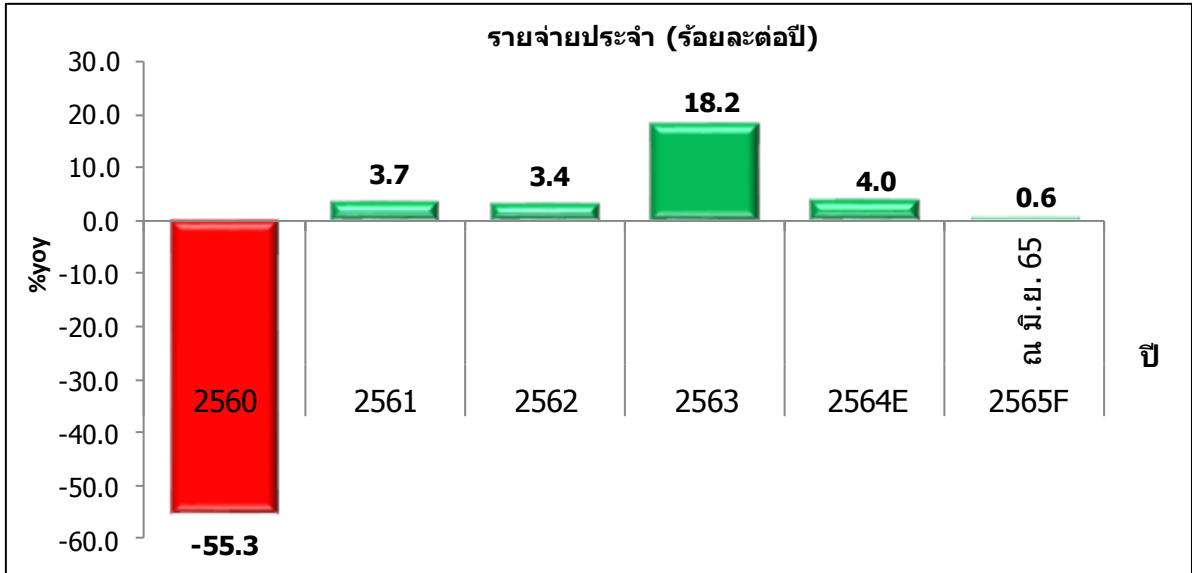
2.4 สินเชื่อเพื่อการลงทุนของสถาบันการเงินในจังหวัดมหาสารคาม ในปี 2565 คาดว่าจะมียอดสินเชื่อเพื่อการลงทุน จำนวน 30,411 ล้านบาท (โดยมีช่วงคาดการณ์ที่ 30,381 - 31,531 ล้านบาท) มีแนวโน้มดีขึ้น เนื่องจากการเติบโตของสินเชื่อทั้งภาคธุรกิจและสินเชื่อรายย่อย ตามกิจกรรมทางเศรษฐกิจที่ปรับตัวดีขึ้น



2.5 พื้นที่อนุญาตก่อสร้างรวมจังหวัดมหาสารคาม ในปี 2565 คาดว่าจะเพิ่มขึ้น ร้อยละ 11.6 เมื่อเทียบกับปีก่อนหน้า (โดยมีช่วงคาดการณ์ที่ร้อยละ 11.0-12.0) ตามพื้นที่อนุญาตก่อสร้างเพื่อที่อยู่อาศัยเพิ่มขึ้น ในอัตราที่ชะลอตัว เมื่อเทียบกับปีก่อนที่ขยายตัว 16.3 สาเหตุจากความเข้มงวดในการพิจารณาสินเชื่อของสถาบันการเงิน และตามความต้องการที่อยู่อาศัยของจำนวนนักศึกษาในเขตมหาวิทยาลัย



2.6 การใช้จ่ายของภาครัฐ ปี 2565 คาดว่ารายจ่ายประจำจะขยายตัวร้อยละ 0.6 และรายจ่ายลงทุนขยายตัวร้อยละ 10.6 (โดยมีช่วงคาดการณ์ที่ร้อยละ -0.7-1.0 และ 10.0-12.9 ตามลำดับ) เนื่องจากส่วนราชการได้รับจัดสรรเงินงบประมาณรายจ่ายประจำและรายจ่ายลงทุนเพิ่มขึ้น ประกอบกับภาครัฐได้ดำเนินมาตรการด้านการใช้จ่ายภาครัฐ เพื่อให้การใช้จ่ายงบประมาณรายจ่ายประจำปีงบประมาณ พ.ศ. 2565 เป็นไปอย่างมีประสิทธิภาพ



สำหรับปีงบประมาณ พ.ศ. 2565 รัฐบาลสามารถเบิกจ่ายงบประมาณภาพรวมได้ทั้งสิ้น 5,654.7 ล้านบาท คิดเป็นอัตราการเบิกจ่ายที่ร้อยละ 65.4 ของวงเงินงบประมาณในภาพรวม โดยรายจ่ายประจำเบิกจ่ายได้ 3,574.6 ล้านบาท คิดเป็นอัตราการเบิกจ่ายที่ร้อยละ 68.4 ของวงเงินงบประมาณรายจ่ายประจำ และรายจ่ายลงทุนสามารถเบิกจ่ายได้ 2,080.1 ล้านบาท คิดเป็นอัตราการเบิกจ่ายที่ร้อยละ 60.7 ของวงเงินงบประมาณรายจ่ายลงทุน

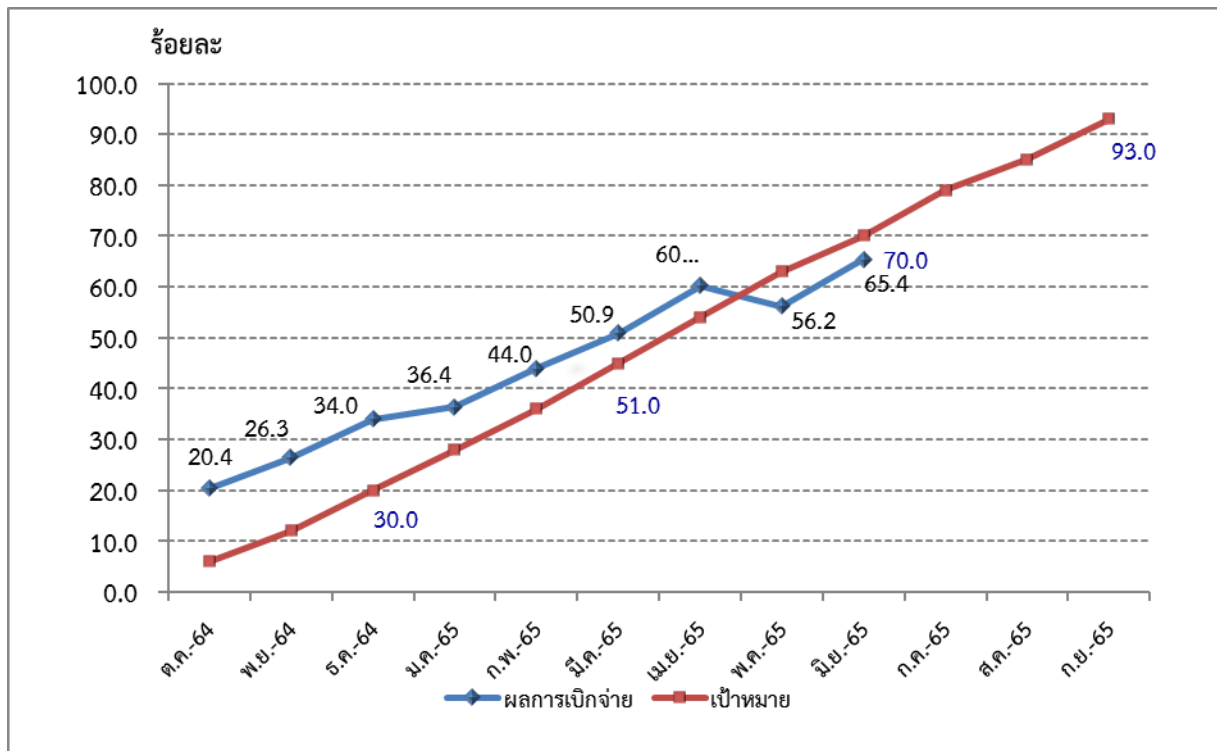
ตารางผลการเบิกจ่ายงบประมาณ ประจำปีงบประมาณ พ.ศ. 2565

หน่วย : ล้านบาท

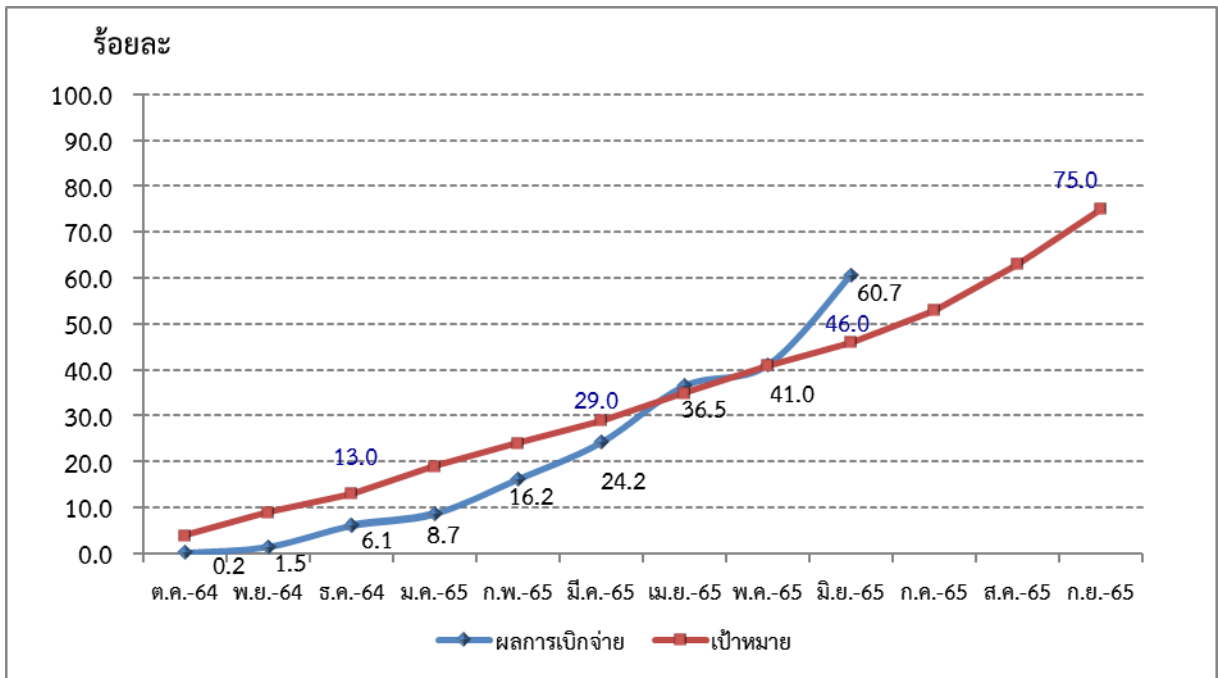
	งบประมาณ จัดสรร	ผลการเบิกจ่าย สะสมตั้งแต่ ต้นปี งบประมาณจนถึง เดือน มิ.ย.65	ร้อยละ การเบิกจ่าย	ผลการ คาดการณ์ เบิกจ่ายปี งบม. 2565	คาดการณ์ ร้อยละ การเบิกจ่าย	เป้าหมาย การเบิกจ่าย	สูงกว่า/ ต่ำกว่า เป้าหมาย
<b>1. งบประมาณประจำปีงบประมาณ พ.ศ. 2565</b>							
รายจ่ายประจำ	5,223.8	3,574.6	68.4	5,103.1	100.0	98	-
รายจ่ายลงทุน	3,428.8	2,080.1	60.7	3,381.8	100.0	75	-
รายจ่ายภาพรวม	8,652.7	5,654.7	65.4	8,484.9	100.0	93	-
<b>2. งบประมาณเหลือมือปี</b>							
ปี 2564	1,382.3	1,079.0	78.1	-	-	-	-
ก่อนปี 2564	-	-	-	-	-	-	-
รวมงบเหลือมือปี	1,382.3	1,079.0	78.1	-	-	-	-

ที่มา : รายงาน MIS จากระบบบริหารการเงินการคลังภาครัฐแบบอิเล็กทรอนิกส์ (New gfmis Thai)

กราฟผลการเบิกจ่ายงบประมาณภาพรวม ประจำปีงบประมาณ พ.ศ. 2565  
เทียบกับเป้าหมายการเบิกจ่ายสะสมตั้งแต่ต้นปีงบประมาณจนถึงเดือน มิถุนายน 2565

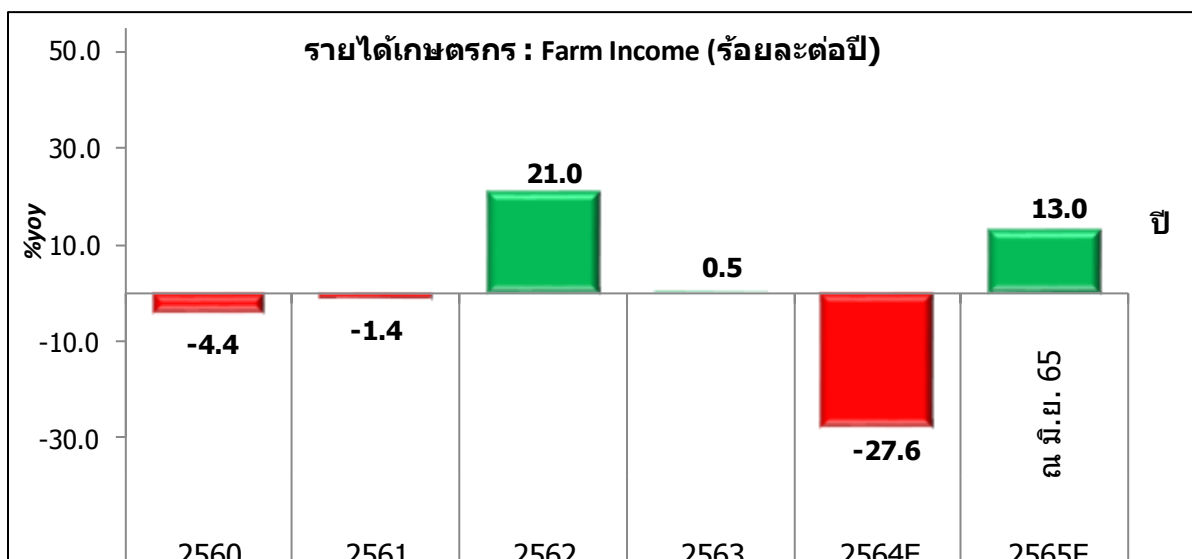


กราฟผลการเบิกจ่ายงบประมาณลงทุน ประจำปีงบประมาณ พ.ศ. 2565  
เทียบกับเป้าหมายการเบิกจ่ายสะสมตั้งแต่ต้นปีงบประมาณจนถึงเดือน มิถุนายน 2565

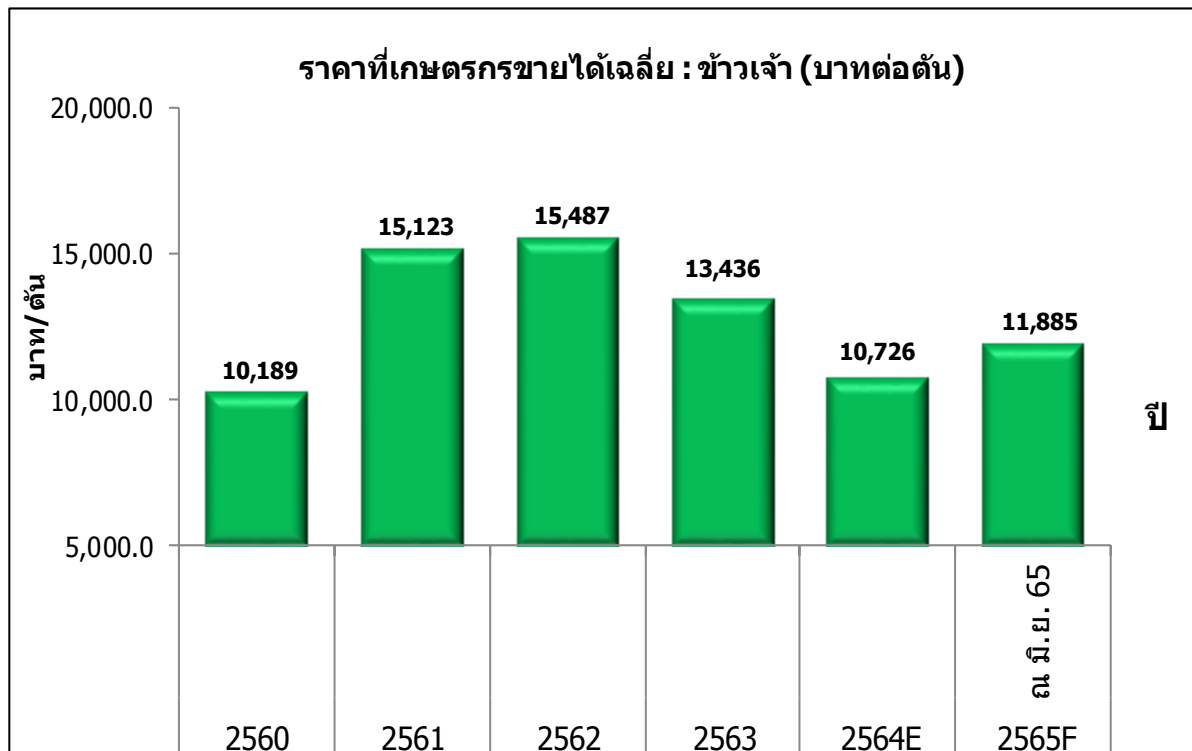
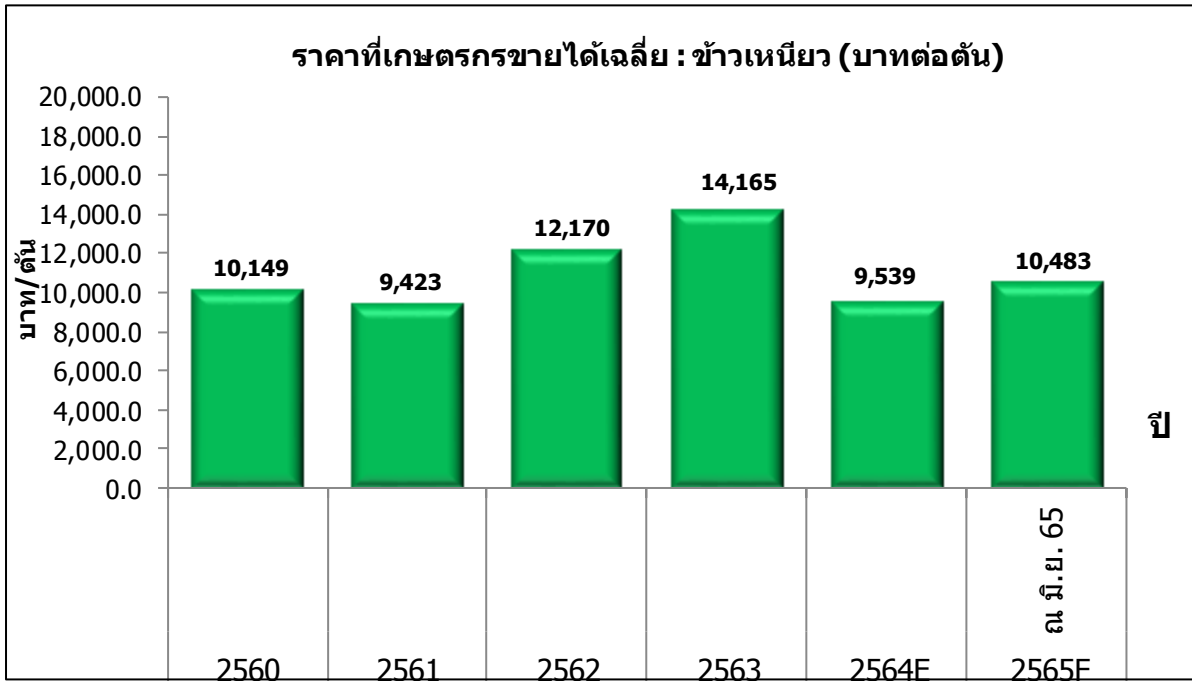


ที่มา : รายงาน MIS จากระบบบริหารการเงินการคลังภาครัฐแบบอิเล็กทรอนิกส์ (New gfmis Thai)

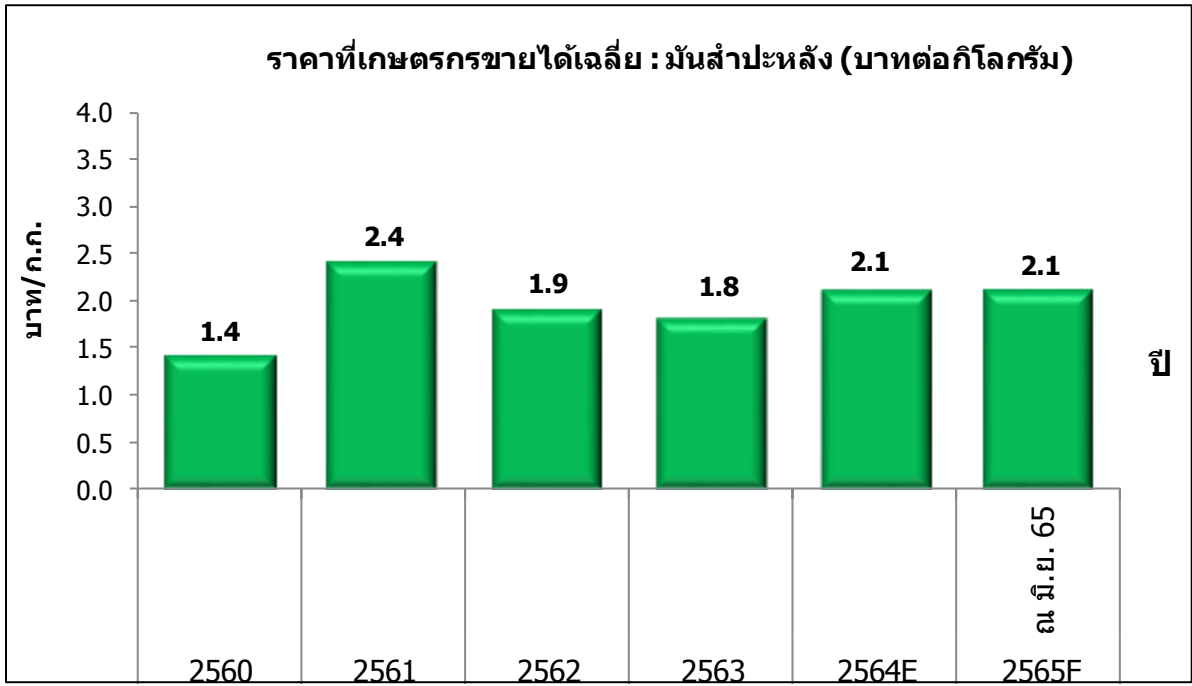
3. ด้านรายได้เกษตรกร ในปี 2565 คาดว่าจะขยายตัวร้อยละ 13.0 เมื่อเทียบกับปีก่อน (โดยมีช่วงคาดการณ์ที่ร้อยละ 12.2-13.5) เป็นผลจากปริมาณผลผลิตและราคาสินค้าเกษตรที่สำคัญ มีแนวโน้มเพิ่มสูงขึ้น สอดคล้องกับความต้องการของตลาดเพิ่มขึ้น เกษตรกรได้รับการส่งเสริมการใช้เทคโนโลยีในการผลิตและยกระดับคุณภาพสินค้าเกษตรให้เป็นที่ยอมรับได้



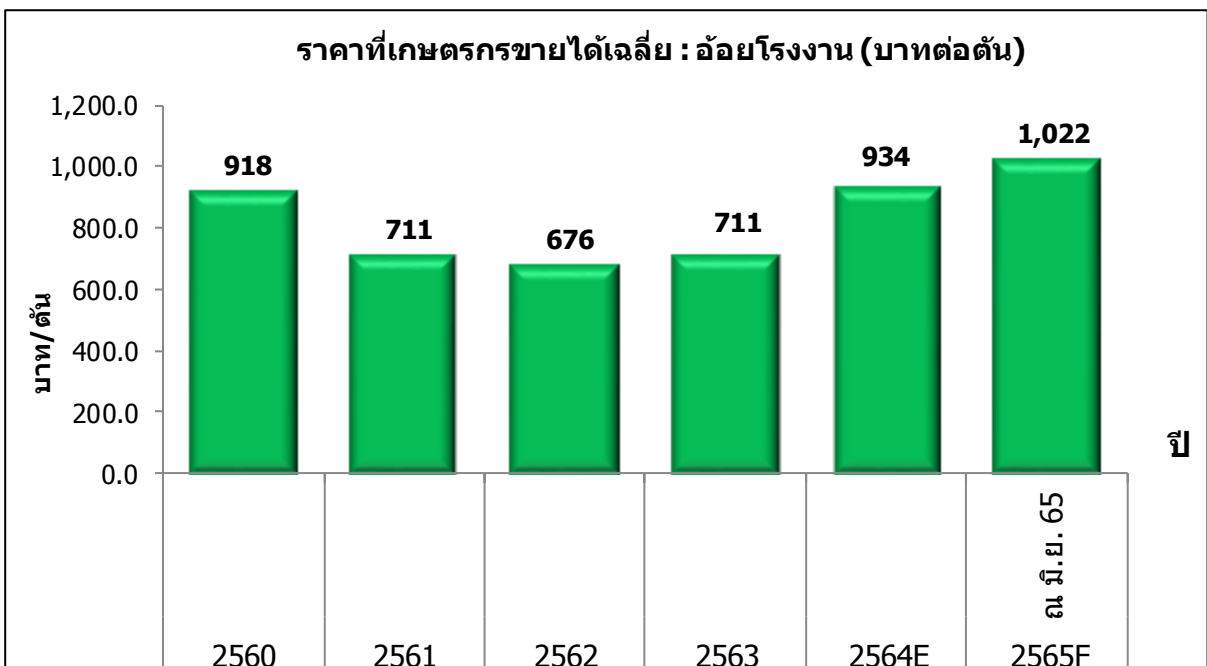
3.1 ราคาข้าว ในปี 2565 คาดว่าจะเพิ่มขึ้นจากปี 2564 คาดว่าราคาข้าวเหนียวและข้าวเจ้า ราคาเฉลี่ยอยู่ที่ 10,483 และ 11,885 บาทต่อตัน (โดยมีช่วงคาดการณ์เฉลี่ยที่ 10,445-10,493 บาทต่อตัน และ 11,852 - 11,906 บาทต่อตัน ตามลำดับ) ภาพรวมราคาข้าวในประเทศไทยยังอยู่ในเกณฑ์ดี เนื่องจากคาดว่า ยังมีความต้องการนำเข้าข้าวในตลาดโลกปี 2565 และมีแนวโน้มเพิ่มขึ้นอย่างต่อเนื่องจากปี 2564



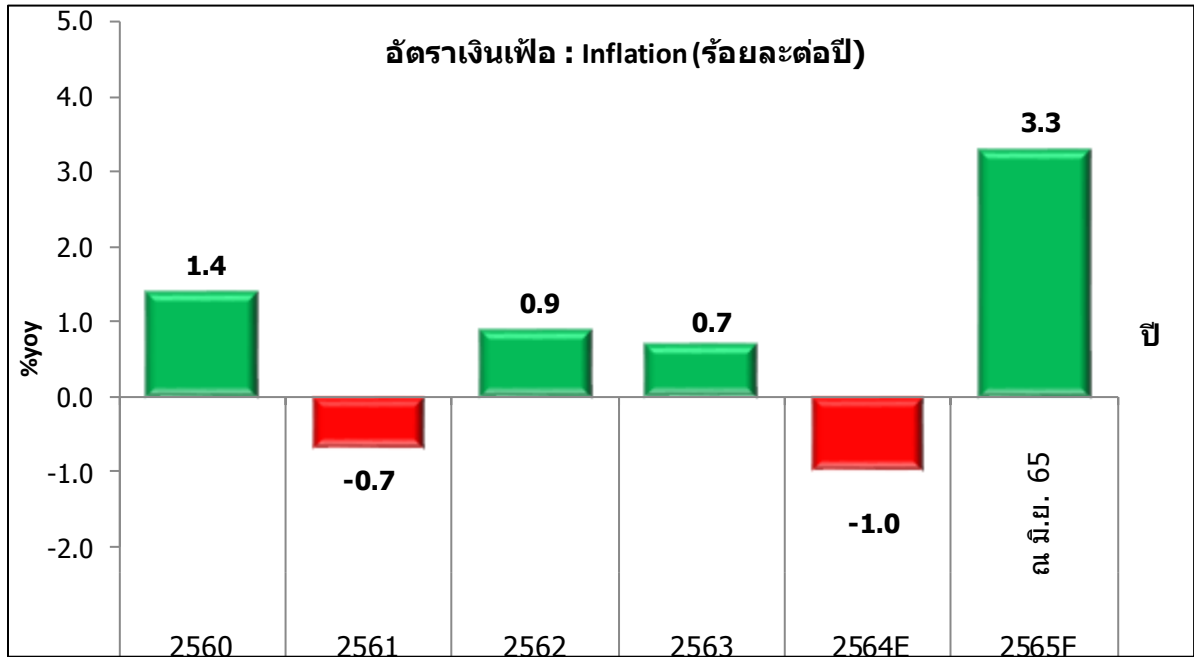
3.2 ราคามันสำปะหลัง ในปี 2565 คาดว่าราคามันสำปะหลังเฉลี่ยอยู่ที่ 2.1 บาทต่อ ก.ก. (โดยมีช่วงคาดการณ์เฉลี่ยอยู่ที่ 2.1 - 2.1 บาทต่อ ก.ก.) เนื่องจากความต้องการของผู้ประกอบการโรงงานแปรรูป ยังมีอยู่ต่อเนื่อง ประกอบกับนโยบายส่งเสริมภาคการเกษตร ส่งผลให้ราคามันสำปะหลังในประเทศปรับตัวดีขึ้น



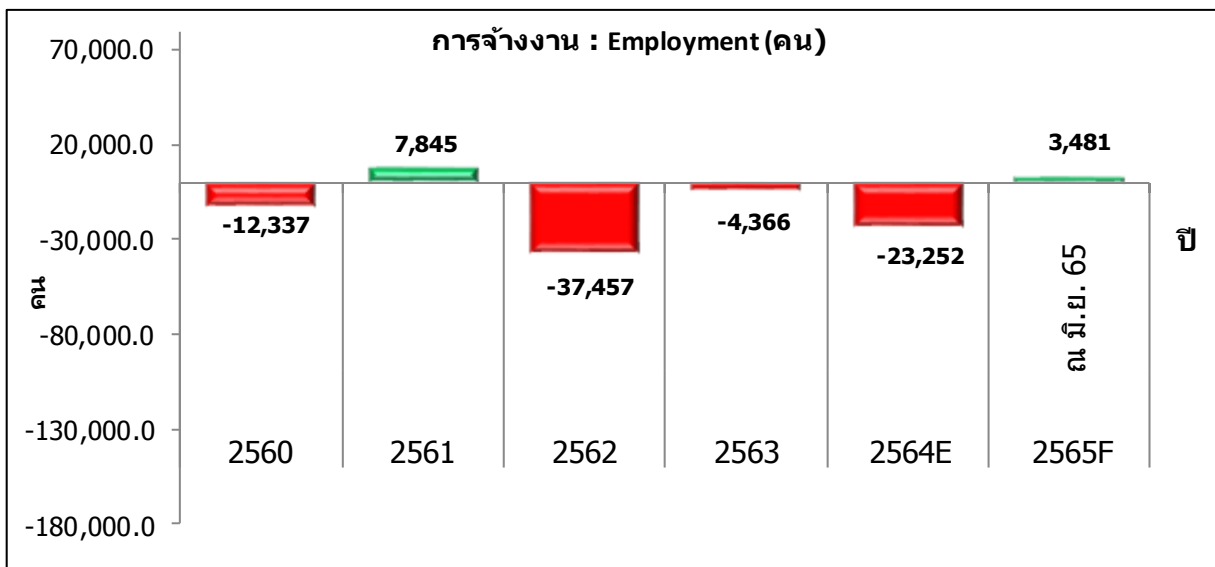
3.3 ราคาอ้อยโรงงาน ในปี 2565 คาดว่าราคาจะเพิ่มขึ้น โดยราคาอ้อยโรงงานเฉลี่ยอยู่ที่ 1,022 บาทต่อตัน (โดยมีช่วงคาดการณ์เฉลี่ยอยู่ที่ 1,018-1,027 บาทต่อตัน) มีแนวโน้มปรับตัวสูงขึ้นเนื่องจากความต้องการน้ำตาลในประเทศและต่างประเทศเพิ่มมากขึ้น



4. ด้านเสถียรภาพเศรษฐกิจ ในจังหวัดมหาสารคาม ในปี 2565 คาดว่าจะขยายตัวร้อยละ 3.3 เมื่อเทียบกับปี 2564 (โดยมีช่วงคาดการณ์ที่ร้อยละ 3.1-3.5) เนื่องจากสินค้าในกลุ่มพลังงานที่ปรับตัวเพิ่มสูงขึ้น อันเนื่องมาจากสถานการณ์ความขัดแย้งในสหภาพยุโรป รวมถึงสินค้าในหมวดอาหารและเครื่องใช้ไม่มีแอลกอฮอล์ ที่ราคาปรับตัวสูงขึ้นตามต้นทุนการผลิตและราคาวัตถุดิบที่เพิ่มขึ้น



5. ด้านการจ้างงาน ในปี 2565 คาดว่าจะมีจำนวนการจ้างงานเพิ่มขึ้น 3,481 คน (โดยมีช่วงคาดการณ์ 2,804-4,297 คน) หลังจากเริ่มคลายล็อกมาตรการควบคุมการแพร่ระบาดของโรคติดเชื้อไวรัสโคโรนา 2019 ประกอบกับภาครัฐอัดฉีดเม็ดเงินเข้าสู่ระบบเพื่อช่วยผู้ประกอบการ SMEs ในการจ้างงานนักศึกษาจบใหม่ ส่งผลให้เกิดการเคลื่อนไหวกิจกรรมทางเศรษฐกิจ จึงเป็นสัญญาณที่ดีต่อการฟื้นตัวของการทำงานตามแนวโน้มภาวะการลงทุนและเศรษฐกิจในจังหวัดที่ปรับตัวดีขึ้น



ตารางสรุปภาพรวมเศรษฐกิจและแนวโน้มของจังหวัดมหาสารคาม

เครื่องชี้วัดเศรษฐกิจ	หน่วย	2563	2564 <sup>E</sup>	2565 <sup>F</sup>		
				Min	Consensus	Max
<b>การขยายตัวเศรษฐกิจ</b>						
ผลิตภัณฑ์มวลรวมจังหวัด	ล้านบาท	62,755	61,967	65,447	65,874	66,343
ณ ราคาประจำปี	%yoy	-4.7	-1.3	5.6	6.3	7.1
ผลิตภัณฑ์มวลรวมจังหวัด	ล้านบาท	35,212	34,448	34,917	35,807	35,947
ณ ราคาคงที่	%yoy	-4.0	-2.2	1.4	1.7	2.1
ผลิตภัณฑ์มวลรวมจังหวัดต่อหัว	บาท/คน/ปี	80,422	76,615	80,755	81,161	81,600
ดัชนีปริมาณผลผลิตภาคเกษตร (API)	%yoy	-3.5	-4.5	2.7	3.0	3.3
ดัชนีปริมาณผลผลิตภาคอุตสาหกรรม (IPI)	%yoy	-11.1	1.7	1.3	1.6	1.9
ดัชนีปริมาณผลผลิตภาคบริการ (SI)	%yoy	-8.6	-8.1	1.7	2.1	2.5
ดัชนีการบริโภคภาคเอกชน (Cp)	%yoy	-3.8	-4.8	1.0	1.3	2.0
ดัชนีการลงทุนภาคเอกชน (Ip)	%yoy	0.8	3.1	1.0	1.2	1.5
ดัชนีการใช้จ่ายภาครัฐบาล (G)	%yoy	5.3	-1.0	2.7	3.4	4.1
ดัชนีรายได้เกษตรกร (Farm Income)	%yoy	0.5	-27.6	12.2	13.0	13.5
<b>เสถียรภาพทางเศรษฐกิจ</b>						
อัตราเงินเฟ้อ (Inflation rate)	%yoy	0.7	-1.0	3.1	3.3	3.5
ระดับราคาเฉลี่ยของ GPP (GPP Deflator)	%yoy	-0.7	0.9	4.3	4.6	5.0
การจ้างงาน (Employment)	คน	410,509	411,453	414,257	414,934	415,750
จำนวนแรงงานที่เปลี่ยนแปลงไป	yoy	-4,366	944	2,804	3,481	4,297

ที่มา : กลุ่มงานนโยบายและเศรษฐกิจจังหวัด สำนักงานคลังจังหวัดมหาสารคาม  
ปรับปรุงล่าสุด : 30 มิถุนายน 2565

E : Estimate : การประมาณการ  
Forecast : การพยากรณ์



## นิยามตัวแปรและการคำนวณในแบบจำลองเศรษฐกิจจังหวัด

GPP constant price	หมายถึง ผลิตภัณฑ์มวลรวมจังหวัด ณ ราคาคงที่
GPP current prices	หมายถึง ผลิตภัณฑ์มวลรวมจังหวัด ณ ราคาประจำปี
GPPS	หมายถึง ดัชนีผลิตภัณฑ์มวลรวมจังหวัด ณ ราคาคงที่ ด้านอุปทาน
GPPD	หมายถึง ดัชนีผลิตภัณฑ์มวลรวมจังหวัด ณ ราคาคงที่ ด้านอุปสงค์
API (Q)	หมายถึง ดัชนีผลผลิตภาคเกษตรกรรมจังหวัด
API (P)	หมายถึง ดัชนีราคาผลผลิตภาคเกษตรกรรมจังหวัด
IPI	หมายถึง ดัชนีผลผลิตภาคอุตสาหกรรมจังหวัด
SI	หมายถึง ดัชนีปริมาณผลผลิตภาคบริการจังหวัด
Cp Index	หมายถึง ดัชนีการบริโภคภาคเอกชนจังหวัด
Ip Index	หมายถึง ดัชนีการลงทุนภาคเอกชนจังหวัด
G Index	หมายถึง ดัชนีการใช้จ่ายภาครัฐของจังหวัด
GPP Deflator	หมายถึง ระดับราคาเฉลี่ยของผลิตภัณฑ์มวลรวมจังหวัด
CPI	หมายถึง ดัชนีราคาผู้บริโภคจังหวัด
PPI	หมายถึง ดัชนีราคาผู้ผลิตระดับประเทศ
Inflation rate	หมายถึง อัตราเงินเฟ้อจังหวัด
Farm Income Index	หมายถึง ดัชนีรายได้เกษตรกรจังหวัด
Population	หมายถึง จำนวนประชากรของจังหวัด
Employment	หมายถึง จำนวนผู้มีงานทำของจังหวัด
%yoy	หมายถึง อัตราการเปลี่ยนแปลงเทียบกับช่วงเดียวกันของปีก่อน
Base year	หมายถึง ปีฐาน (2548 = 100)
Min	หมายถึง สถานการณ์ที่คาดว่าจะเลวร้ายที่สุด
Consensus	หมายถึง สถานการณ์ที่คาดว่าจะเป็นไปได้มากที่สุด
Max	หมายถึง สถานการณ์ที่คาดว่าจะดีที่สุดในที่สุด

## การคำนวณดัชนี

ดัชนีชี้วัดเศรษฐกิจด้านอุปทาน (Supply Side หรือ Production Side : GPPS)

ประกอบด้วย 3 ดัชนีได้แก่

- |  |               |         |
|--|---------------|---------|
| (1) ดัชนีผลผลิตภาคเกษตรกรรมจังหวัดมหาสารคาม  | โดยให้น้ำหนัก | 0.21332 |
| (2) ดัชนีผลผลิตภาคอุตสาหกรรมจังหวัดมหาสารคาม | โดยให้น้ำหนัก | 0.14922 |
| (3) ดัชนีผลผลิตภาคบริการจังหวัดมหาสารคาม     | โดยให้น้ำหนัก | 0.63747 |

การกำหนดน้ำหนักของแต่ละองค์ประกอบของดัชนี โดยหาสัดส่วนจากมูลค่าเพิ่มราคาปีปัจจุบันของเครื่องชี้เศรษฐกิจภาคเกษตรกรรม (สาขาเกษตร + สาขาประมง) เครื่องชี้เศรษฐกิจภาคอุตสาหกรรม (สาขาเหมืองแร่ สาขาอุตสาหกรรม สาขาไฟฟ้า และสาขาจัดหาน้ำ) และเครื่องชี้เศรษฐกิจภาคบริการ (14 สาขา ตั้งแต่สาขาการก่อสร้าง ถึง สาขากิจกรรมการให้บริการอื่นๆ) จากข้อมูล GPP ของ สศข. เทียบกับ GPP รวมราคาปีปัจจุบัน ของ สศข.

จัดทำขึ้นเพื่อใช้ติดตามภาวะการผลิตภาคเกษตรกรรมและภาคนอกเกษตรของจังหวัด เป็นรายไตรมาส โดยการคำนวณ API (Q), IPI (Q), SI (Q) ได้กำหนดปีฐาน 2548 โดยคำนวณจากเครื่องชี้ผลผลิตภาคเกษตรกรรม ภาคอุตสาหกรรมและภาคบริการของจังหวัดมหาสารคาม อนุกรมย้อนหลังไปตั้งแต่ ปี พ.ศ.2548 เป็นต้นมา

### ดัชนีผลผลิตภาคเกษตรกรรมจังหวัด (Agriculture Production Index: API)

- ประกอบด้วยองค์ประกอบทั้งสิ้น 7 ตัว คือ

(1) ปริมาณผลผลิตข้าวเจ้า	โดยให้น้ำหนัก	0.35213
(2) ปริมาณผลผลิตข้าวเหนียว	โดยให้น้ำหนัก	0.47935
(3) ปริมาณผลผลิตอ้อยโรงงาน	โดยให้น้ำหนัก	0.08296
(4) ปริมาณผลผลิตมันสำปะหลัง	โดยให้น้ำหนัก	0.03075
(5) ปริมาณผลผลิตโค	โดยให้น้ำหนัก	0.02194
(6) ปริมาณผลผลิตกระบือ	โดยให้น้ำหนัก	0.02693
(7) ปริมาณผลผลิตสุกร	โดยให้น้ำหนัก	0.00594
- โดยตัวชี้วัดทุกตัวได้ปรับฤดูกาล (Seasonal Adjusted : SA) แล้ว

การกำหนดน้ำหนักขององค์ประกอบในการจัดทำ API (Q) ให้น้ำหนักของเครื่องชี้ข้างต้น จากสัดส่วนมูลค่าเพิ่มของเครื่องชี้ ณ ราคาปีปัจจุบัน กับ GPP แบบ Bottom up ณ ราคาปีปัจจุบันภาคเกษตรกรรม (สาขาเกษตรและสาขาประมง)

### ดัชนีราคาผลผลิตภาคอุตสาหกรรมจังหวัด (Industrial Production Index : IPI)

- ประกอบด้วยองค์ประกอบทั้งสิ้น 3 ตัว คือ

(1) ปริมาณการใช้ไฟฟ้าภาคอุตสาหกรรม	โดยให้น้ำหนัก	0.46488
(2) จำนวนโรงงานอุตสาหกรรม	โดยให้น้ำหนัก	0.18949
(3) ทุนจดทะเบียนของโรงงานอุตสาหกรรมใหม่	โดยให้น้ำหนัก	0.34562

การกำหนดน้ำหนักขององค์ประกอบในการจัดทำ IPI ให้น้ำหนักของเครื่องชี้จากหาความสัมพันธ์ Correlation ระหว่างเครื่องชี้เศรษฐกิจผลผลิตอุตสาหกรรมรายปี กับ GPP (สศช.) ณ ราคาคงที่ ภาคอุตสาหกรรม (สาขาเหมืองแร่ สาขาอุตสาหกรรม และสาขาไฟฟ้า)

โดยมีข้อมูล IPI อนุกรมเวลาย้อนหลังไปตั้งแต่ปี พ.ศ. 2548 เป็นต้นมา

### ดัชนีผลผลิตภาคบริการจังหวัด (Service Index: SI)

- ประกอบด้วยองค์ประกอบทั้งสิ้น 4 ตัว คือ

(1) จำนวนนักท่องเที่ยวในจังหวัด	โดยให้น้ำหนัก	0.05495
(2) ยอดภาษีมูลค่าเพิ่มหัก ณ ที่จ่าย	โดยให้น้ำหนัก	0.20431
(3) ด้านการศึกษา	โดยให้น้ำหนัก	0.68579
(4) ภาษีโรงแรม	โดยให้น้ำหนัก	0.05495

การคำนวณ SI ได้กำหนดปีฐาน 2548 โดยคำนวณจากเครื่องชี้ผลผลิตภาคบริการของจังหวัด ประกอบด้วยองค์ประกอบทั้งสิ้น 1 ตัว คือ จำนวนนักท่องเที่ยว

การกำหนดน้ำหนักขององค์ประกอบในการจัดทำ SI ให้น้ำหนักของเครื่องชี้ โดยเครื่องชี้ภาคบริการด้านการขายส่งการขายปลีก บริหารราชการ การศึกษา บริการด้านสุขภาพ และโรงแรม จากสัดส่วนของ GPP สาขาโรงแรม ณ ราคาประจำปี 2553 (สศช.) เทียบ GPP รวมภาคบริการ ณ ราคาปีปัจจุบัน (สศช.) หารด้วยจำนวนเครื่องชี้ในด้านนั้น ๆ

### ดัชนีชี้วัดเศรษฐกิจด้านอุปสงค์ (Demand Side : GPPD)

- ประกอบด้วย 3 ดัชนี ได้แก่
  - (1) ดัชนีการบริโภคภาคเอกชนจังหวัด โดยให้น้ำหนัก 0.31131
  - (2) ดัชนีการลงทุนภาคเอกชนจังหวัด โดยให้น้ำหนัก 0.50079
  - (3) ดัชนีการใช้จ่ายภาครัฐของจังหวัด โดยให้น้ำหนัก 0.18789

การกำหนดน้ำหนักของแต่ละองค์ประกอบของดัชนี โดยหาค่าเฉลี่ยในแต่ละดัชนี เทียบกับ GPP constant price โดยเฉลี่ยเพื่อหาสัดส่วน และคำนวณหาน้ำหนักจากสัดส่วนของแต่ละดัชนีเทียบผลรวมสัดส่วนดัชนีรวมทั้งหมด

จัดทำขึ้นเพื่อใช้ติดตามการใช้จ่ายเพื่อการบริโภคภาคเอกชน การลงทุน และการใช้จ่ายภาครัฐของจังหวัดมหาสารคาม เป็นรายไตรมาส โดยการคำนวณ Cp Index, Ip Index, G Index ได้กำหนดปีฐาน 2548 โดยคำนวณจากเครื่องชี้ภาวะการณ้ใช้จ่ายเพื่อการบริโภคภาคเอกชน การลงทุน และการใช้จ่ายภาครัฐของจังหวัดมหาสารคาม อนุกรมย้อนหลังไปตั้งแต่ปี พ.ศ.2548 เป็นต้นมา

### ดัชนีการบริโภคภาคเอกชนจังหวัด (Private Consumption Index : Cp Index)

- ประกอบด้วย 3 ดัชนี ได้แก่
  - (1) ภาษีมูลค่าเพิ่มที่จัดเก็บได้ (ข้อมูลจากสรรพากรจังหวัด) โดยให้น้ำหนัก 0.00449
  - (2) ปริมาณรถยนต์จดทะเบียนใหม่ โดยให้น้ำหนัก 0.73883
  - (3) ปริมาณรถจักรยานยนต์จดทะเบียนใหม่ โดยให้น้ำหนัก 0.25668

การกำหนดน้ำหนักขององค์ประกอบในการจัดทำ Cp Index ให้น้ำหนักของเครื่องชี้จากการหาค่าเฉลี่ยของเครื่องชี้ในการจัดทำ Cp Index และแปลงเป็นมูลค่าหน่วยเดียวกัน (บาท) แล้วหาน้ำหนักจากสัดส่วนมูลค่าเครื่องชี้ภาวะการณ้ใช้จ่ายเพื่อการบริโภคภาคเอกชนของจังหวัด เทียบกับมูลค่ารวมของเครื่องชี้ทั้งหมด

### ดัชนีการลงทุนภาคเอกชนจังหวัด (Private Investment Index: Ip Index)

- ประกอบด้วย 3 ดัชนี ได้แก่
  - (1) พื้นที่ขออนุญาตก่อสร้างรวม โดยให้น้ำหนัก 0.00146
  - (2) ปริมาณรถยนต์เพื่อการพาณิชย์จดทะเบียนใหม่ โดยให้น้ำหนัก 0.20085
  - (3) ปริมาณสินเชื่อเพื่อการลงทุน โดยให้น้ำหนัก 0.79769

การกำหนดน้ำหนักขององค์ประกอบในการจัดทำ Ip Index ให้น้ำหนักของเครื่องชี้ จากการหาค่าเฉลี่ยของเครื่องชี้ในการจัดทำ Ip Index และแปลงเป็นมูลค่าหน่วยเดียวกัน (บาท) แล้วหาน้ำหนักจากสัดส่วนมูลค่าเครื่องชี้การใช้จ่ายเพื่อการลงทุนภาคเอกชนของจังหวัด เทียบกับมูลค่ารวมของเครื่องชี้ทั้งหมด

### ดัชนีการใช้จ่ายภาครัฐของจังหวัด (Government Expenditure Index : G Index)

- ประกอบด้วย 3 ดัชนี ได้แก่
  - (1) รายจ่ายประจำภาครัฐ ส่วนกลาง และส่วนภูมิภาค โดยให้น้ำหนัก 0.48030
  - (2) รายจ่ายลงทุนภาครัฐ ส่วนกลาง และส่วนภูมิภาค โดยให้น้ำหนัก 0.21106
  - (3) รายจ่ายขององค์กรปกครองส่วนท้องถิ่น โดยให้น้ำหนัก 0.30864

การกำหนดน้ำหนักขององค์ประกอบในการจัดทำ G Index ให้น้ำหนักของเครื่องชี้ จากการหาค่าเฉลี่ยของเครื่องชี้ในการจัดทำ G Index และแปลงเป็นมูลค่าหน่วยเดียวกัน (บาท) แล้วหาน้ำหนักจากสัดส่วนมูลค่าเครื่องชี้การใช้จ่ายภาครัฐของจังหวัด เทียบกับมูลค่ารวมของเครื่องชี้ทั้งหมด

**ผลิตภัณฑ์มวลรวมจังหวัด ณ ราคาคงที่ (GPP constant price)**

- ประกอบด้วย 2 ด้าน
  - ดัชนีวัดเศรษฐกิจด้านอุปทาน (GPPS) โดยให้น้ำหนัก 0.52000
  - ดัชนีวัดเศรษฐกิจด้านอุปสงค์ (GPPD) โดยให้น้ำหนัก 0.48000

**ดัชนีชี้วัดด้านเสถียรภาพเศรษฐกิจ**

- GPP Deflator : ระดับราคา ประกอบไปด้วย
  - ดัชนีราคาผู้ผลิต (PPI) โดยให้น้ำหนัก 0.52000
  - ดัชนีราคาผู้บริโภคจังหวัดมหาสารคาม (CPI) โดยให้น้ำหนัก 0.48000
  
- การเปลี่ยนแปลงของจำนวนผู้มีงานทำ  
คำนวณจาก GPP constant price X 0.702864 (อัตราการพึ่งพาแรงงาน)