

บทที่ ๒

การวิเคราะห์สถานการณ์การเกษตรของอำเภอ

๒.๑ ข้อมูลประกอบการวิเคราะห์

๒.๑.๑ เกษตรกรและองค์กรเกษตรกร

๑) เกษตรกร

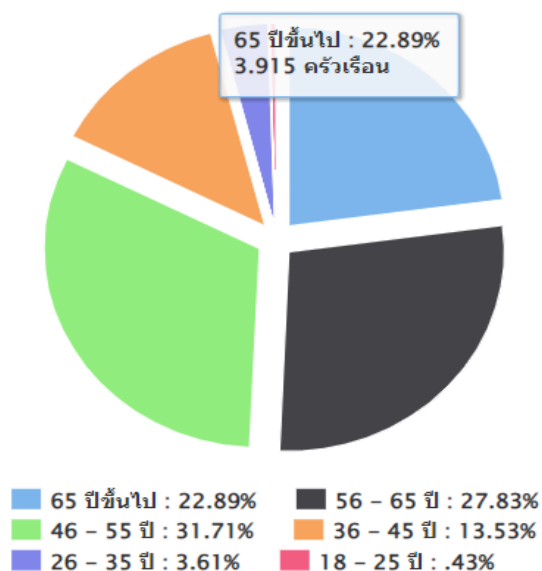
(๑) ครุฑเรือนเกษตรกร

อำเภอพยัคฆภูมิพิสัย มีครุฑเรือนเกษตรกร จำนวน ๑๗,๑๐๔.๐๐ ครุฑเรือน โดยมีหัวหน้าครุฑเรือน เกษตรกร อายุระหว่าง ๔๖ - ๕๕ ปี ๕,๔๒๓.๐๐ ครุฑเรือน คิดเป็นร้อยละ ๓๑.๗๑ รองลงมาอายุระหว่าง ๕๖ - ๖๕ ปี ๔,๗๖๐.๐๐ คิดเป็นร้อยละ ๒๗.๘๓ และอายุระหว่าง ๖๕ ปี ๓,๙๑๕ คิดเป็นร้อยละ ๒๒.๘๙ ตามลำดับ ตารางที่ ๘ แสดงหัวหน้าครุฑเรือนจำแนกตามอายุ อำเภอ พยัคฆภูมิพิสัย จังหวัด มหาสารคาม

ช่วงอายุ (ปี)	ครุฑเรือน	ร้อยละ
๖๕ ปีขึ้นไป	๓,๙๑๕.๐๐	๒๒.๘๙
๕๖ - ๖๕ ปี	๔,๗๖๐.๐๐	๒๗.๘๓
๔๖ - ๕๕ ปี	๕,๔๒๓.๐๐	๓๑.๗๑
๓๖ - ๔๕ ปี	๒,๓๑๕.๐๐	๑๓.๕๓
๒๖ - ๓๕ ปี	๖๑๗.๐๐	๓.๖๑
๑๘ - ๒๕ ปี	๗๔.๐๐	๐.๔๓

ที่มา : กรมส่งเสริมการเกษตร, พ.ศ. ๒๕๖๕

หัวหน้าครุฑเรือนเกษตรกร จำแนกช่วงอายุ



ภาพที่ ๑๔ แสดงหัวหน้าครุฑเรือนเกษตรกรจำแนกตามอายุ อำเภอ พยัคฆภูมิพิสัย จังหวัด มหาสารคาม.

(ที่มา : กรมส่งเสริมการเกษตร พ.ศ. ๒๕๖๕)

(๒) ลักษณะการประกอบอาชีพ

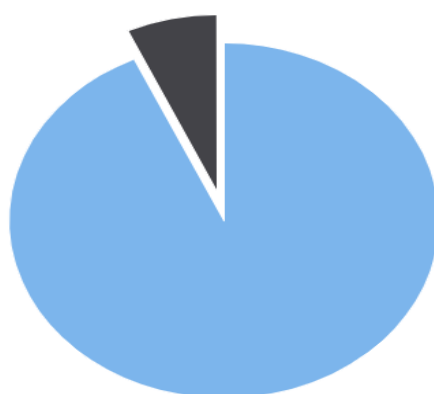
อำเภอ พยุหะภูมิพิสัย มีเกษตรกรที่ประกอบอาชีพหลักส่วนใหญ่เป็นการประกอบอาชีพเกษตรกรรม เป็นหลัก จำนวน ๑๕,๙๓๖ ครัวเรือน คิดเป็นร้อยละ ๙๓.๑๗ และประกอบอาชีพเกษตรกรรมเป็นรอง จำนวน ๑,๑๖๘ ครัวเรือน คิดเป็นร้อยละ ๖.๘๓

ตารางที่ ๙ แสดงลักษณะการประกอบอาชีพเกษตรกร อำเภอพยุหะภูมิพิสัย จังหวัด มหาสารคาม.

ลักษณะการประกอบอาชีพ	ครัวเรือน	ร้อยละ
ประกอบอาชีพเกษตรกรรมเป็นหลัก	๑๕,๙๓๖.๐๐	๙๓.๑๗
ประกอบอาชีพเกษตรกรรมเป็นรอง	๑,๑๖๘.๐๐	๖.๘๓

(ที่มา : กรมส่งเสริมการเกษตร พ.ศ. ๒๕๖๕)

ลักษณะการประกอบอาชีพ



ประกอบอาชีพเกษตรกรรมเป็นหลัก : 93.17%
ประกอบอาชีพเกษตรกรรมเป็นรอง : 6.83%

ภาพที่ ๑๕ แสดงลักษณะการประกอบอาชีพ อำเภอพยุหะภูมิพิสัย จังหวัด มหาสารคาม..

(ที่มา : กรมส่งเสริมการเกษตร พ.ศ. ๒๕๖๕)

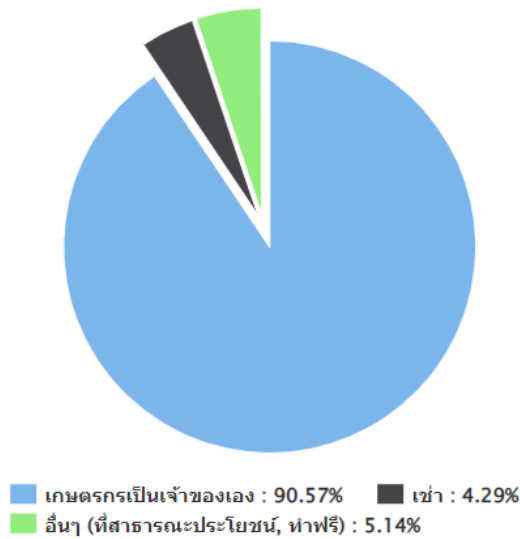
(๓) ลักษณะการถือครองที่ดิน

ลักษณะการถือครองที่ดินของเกษตรกรอำเภอพยุหะภูมิพิสัย จังหวัดมหาสารคาม ส่วนใหญ่เกษตรกรเป็นเจ้าของ จำนวน ๑๖,๕๓๙ ครัวเรือน คิดเป็นร้อยละ ๙๐.๕๗ รองลงมาคือ อื่นๆ (ที่สาธารณะประโยชน์, ทำปรี) จำนวน ๙๓๙ ครัวเรือน คิดเป็นร้อยละ ๕.๑๔ และเช่า จำนวน ๗๘๔ ครัวเรือน คิดเป็นร้อยละ ๔.๒๙ ตามลำดับ

ตารางที่ ๑๐ แสดงลักษณะการถือครองที่ดินของเกษตรกร อำเภอ พยุหะภูมิพิสัย จังหวัด มหาสารคาม

ลักษณะการถือครอง	ครัวเรือน	เนื้อที่ไร่
เกษตรกรเป็นเจ้าของ	๑๖,๕๓๙.๐๐	๒๗๐,๐๘๙.๐๐
เช่า	๗๘๔.๐๐	๗,๗๔๐.๐๐
อื่นๆ (ที่สาธารณะประโยชน์, ทำปรี)	๙๓๙.๐๐	๘,๐๗๖.๐๐

ลักษณะการถือครองที่ดิน



ภาพที่ ๑๖ แสดงลักษณะการถือครองที่ดิน อำเภอพยัคฆภูมิพิสัย จังหวัดมหาสารคาม
(ที่มา : กรมส่งเสริมการเกษตร พ.ศ. ๒๕๖๕)

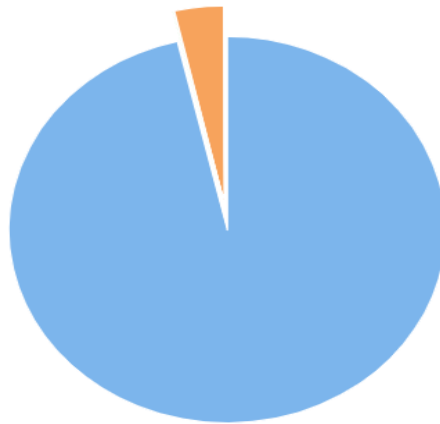
(๔) ประเภทเอกสารสิทธิ์ (เฉพาะเกษตรกรเป็นเจ้าของ)

เกษตรกรอำเภอพยัคฆภูมิพิสัย มีการถือครองที่ดินแบบโฉนด/น.ส.ทุกประเภท จำนวน ๑๖,๓๕๘ ครัวเรือน คิดเป็นร้อยละ ๙๖.๓๕ รองลงมาคือเอกสารสิทธิ์อื่นๆ จำนวน ๑๖๑ ครัวเรือน คิดเป็นร้อยละ ๓.๖๓ หนังสือรับรองของหน่วยงาน จำนวน ๒ ครัวเรือน คิดเป็น ๐.๐๑ % และ เอกสิทธิ์ ส.ป.ก. ทุกประเภท จำนวน ๑ ครัวเรือน คิดเป็น .๐๑ % ตามลำดับ

ตารางที่ ๑๑ แสดงลักษณะประเภทเอกสารสิทธิ์ อำเภอพยัคฆภูมิพิสัย จังหวัดมหาสารคาม

ประเภทเอกสารสิทธิ์ (ครัวเรือน)				รวม
โฉนด/น.ส.ทุกประเภท	ส.ป.ก. ทุกประเภท	หนังสือรับรองของหน่วยงาน	ไม่มีเอกสารสิทธิ์	
๑๖๓๕๘	๑.๐๐	๒.๐๐	๑๖๑.๐๐	๑๖๕๓๙

ประเภทเอกสารสิทธิ์ (ครัวเรือน)



■ โฉนด/น.ส.ทุกประเภท : 96.35%
 ■ ส.ป.ก.ทุกประเภท : .01%
■ หนังสือรับรองของหน่วยงาน : .01%
 ■ เอกสารสิทธิ์อื่นๆ : 3.63%

ภาพที่ ๑๗ แสดงประเภทเอกสารสิทธิ์
 อำเภอพยุหะภูมิพิสัย จังหวัดมหาสารคาม
 (ที่มา : กรมส่งเสริมการเกษตร พ.ศ. ๒๕๖๕)

๒) องค์กรและสถาบันเกษตรกร

(๑) กลุ่มเกษตรกร/สถาบัน

อำเภอพยุหะภูมิพิสัย มีกลุ่มส่งเสริมอาชีพ ๔๒ กลุ่ม มีสมาชิก ๑,๐๙๘ ราย กลุ่มแม่บ้านเกษตรกร ๓๐ กลุ่ม สมาชิก ๕๗๑ ราย กลุ่มยุวเกษตรกร ๑๔กลุ่ม สมาชิก ๒๗๑ ราย วิสาหกิจชุมชน ๓๗๕ แห่ง สมาชิก ๔๗๘๘ ราย สหกรณ์จำนวน ๑ แห่ง สมาชิก ๔๐ ราย และกลุ่มเกษตรกร ๗ กลุ่ม สมาชิก ๓๗๕ ราย

ตารางที่ ๑๒ แสดงจำนวนและสมาชิกสถาบันเกษตรกรอำเภอ พยุหะภูมิพิสัย จังหวัดมหาสารคาม

ตำบล	กลุ่มส่งเสริมอาชีพ		กลุ่มแม่บ้าน		กลุ่มยุวเกษตรกร		วิสาหกิจชุมชน		สหกรณ์		กลุ่มเกษตรกร	
	กลุ่ม	สมาชิก (ราย)	กลุ่ม	สมาชิก (ราย)	กลุ่ม	สมาชิก (ราย)	แห่ง	สมาชิก (ราย)	แห่ง	สมาชิก (ราย)	กลุ่ม	สมาชิก (ราย)
ปะหลาน	๓	๑๐๓	๒	๓๙	๑	๒๐	๑๔	๒๕๘	-	-	-	-
ก้ามปู	๑	๓๕	๒	๑๕	๑	๒๐	๒๖	๒๐๖	-	-	-	-
เวียงสะอาด	๑	๕๐	๕	๑๕๘	๑	๒๐	๒๘	๕๐๘	-	-	-	-
เม็กดำ	๔	๑๓๕	๑	๑๘	๑	๒๐	๔	๙๔	-	-	๑	๔๐
นาสีนวล	๑	๕๐	๒	๔๐	๑	๒๐	๔๓	๕๓๕	-	-	-	-
ราษฎร์เจริญ	๑	๗๐	๑	๑๐	๑	๒๐	๒๙	๓๘๓	-	-	-	-
หนองบัวแก้ว	๒	๑๓๐	๒	๓๐	๑	๑๘	๓๓	๔๕๙	-	-	-	-
เมืองเตา	๑๘	๑๕๐	๓	๕๒	๑	๒๐	๓๒	๕๑๓	-	-	-	-
ลานสะแก	๔	๑๔๐	๒	๓๐	๑	๑๙	๔๕	๔๘๘	-	-	-	-
เวียงชัย	๑	๓๐	๒	๒๐	๑	๒๐	๙	๑๕๗	-	-	-	-

หนองบัว	๓	๗๐	๒	๒๐	๑	๒๐	๖	๑๔๑	-	-	-	-
ราชบุรีพัฒนา	๑	๕๐	๔	๖๐	๑	๒๐	๒๖	๓๐๒	-	-	-	-
เมืองเสื่อ	๑	๕๐	๒	๒๐	๑	๒๐	๑๑	๑๗๔	-	-	-	-
การแอน	๑	๓๕	๓	๕๙	๑	๒๐	๓๕	๔๗๐	-	-	-	-
รวม	๔๒	๑,๐๙	๓	๕๗๑	๑๔	๒๗๗	๓๗	๔,๗๘๘	๑	-	๑	๔๐

ที่มา :สำนักงานเกษตรอำเภอพยัคฆภูมิพิสัย พ.ศ.๒๕๖๕

๓) ศูนย์เรียนรู้และเครือข่าย

อำเภอพยัคฆภูมิพิสัย มีแหล่ง/ศูนย์เรียนรู้และบริการด้านการเกษตร มีศูนย์เรียนรู้การเพิ่ม

ประสิทธิภาพการผลิตสินค้าเกษตร (ศพก.) ๑ ศูนย์ และศพก. เครือข่าย ๒๐ ศูนย์ ศูนย์จัดการศัตรูพืชชุมชน ๑ ศูนย์
 ศูนย์จัดการดินและปุ๋ย ๑ ศูนย์ ศูนย์ถ่ายทอดเทคโนโลยีการเกษตรประจำตำบล ๑๔ ศูนย์
 ศูนย์เรียนรู้เศรษฐกิจพอเพียง ๑๖ ศูนย์ และศูนย์ถ่ายทอดเทคโนโลยีด้านการพัฒนาที่ดิน ๐ ศูนย์

ตารางที่ ๑๓ แสดงจำนวนแหล่ง/ศูนย์เรียนรู้และบริการด้านการเกษตร อำเภอพยัคฆภูมิพิสัย จังหวัดมหาสารคาม.

ตำบล	ศพก.	ศพก. เครือข่าย	ศจช.	ศคปช	ศบกด.	ศูนย์เรียนรู้เศรษฐกิจ			ศูนย์ถ่ายทอด เทคโนโลยี ด้านการ พัฒนาที่ดิน
						กษ.	ปศุสัตว์	ปฎิรูป	
ปะหลาน	-	๒	-	-	-	-	-	-	-
ก้ามปู	-	๑	-	-	-	-	-	-	-
เวียงสะอาด	-	๒	-	-	-	-	-	-	-
เม็กดำ	-	๒	-	-	-	-	-	-	-
นาสีนวน	-	๑	-	-	-	-	-	-	-
ราชบุรีเจริญ	-	๑	-	-	-	-	-	-	-
หนองบัว	๑	๐	๑	๑	-	-	-	-	-
เมืองเตา	-	๒	-	-	-	-	-	-	-
ลานสะแก	-	๑	-	-	-	-	-	-	-
เวียงชัย	-	๑	-	-	-	-	-	-	-
หนองบัว	-	๑	-	-	-	-	-	-	-
ราชบุรี	-	๑	-	-	-	-	-	-	-
เมืองเสื่อ	-	๑	-	๑	-	-	-	-	-
การแอน	-	๑	-	-	-	-	-	-	-
รวม	๑	๑๗	๑	๒	-	-	-	-	-

(ที่มา : สำนักงานเกษตรอำเภอพยัคฆภูมิพิสัย พ.ศ. ๒๕๖๕)

(๑) อาสาสมัครเกษตร

อำเภอพยัคฆภูมิพิสัย มีอาสาสมัครเกษตร จำนวน ๗๐๐ คน โดยมีเกษตรหมู่บ้าน หมอдинอาสา อาสา
ปศุสัตว์ จำนวนมากที่สุด จำนวน ๒๒๗,๒๒๗และ ๒๒๗ ราย รองลงมาคือครูบัญชีอาสา ๑๔ ราย และฝนหลวง ๔ ราย
ตามลำดับ อย่างไรก็ตามอาสาเกษตรบางรายทำหน้าที่อาสามากกว่า ๑ หน้าที่

ตารางที่ ๑๔ แสดงข้อมูลอาสาสมัครเกษตรอำเภอพยัคฆภูมิพิสัย จังหวัดมหาสารคาม

ตำบล	หน่วยงาน /อาสาสมัครเกษตร (ราย)								
	อาสาสมัคร ฝนหลวง	ครูบัญชี อาสา	ประมง อาสา	อาสา ปศุสัตว์	หมอдин อาสา	เกษตร หมู่บ้าน	สหกรณ์	เศรษฐกิจ การเกษตร	อาสาสมัคร ปฏิรูปที่ดิน
ปะหลาน	-	๑	-	๑๖	๑๖	๑๖	-	-	-
ก้ามปู	-	๑	-	๑๗	๑๗	๑๗	-	-	-
เวียงสะอาด	-	๑	-	๒๑	๒๑	๒๑	-	-	-
เม็กดำ	-	๑	-	๒๒	๒๒	๒๒	-	-	-
นาสีนวน	-	๑	-	๑๔	๑๔	๑๔	-	-	-
ราษฎร์เจริญ	-	๑	-	๑๔	๑๔	๑๔	-	-	-
หนองบัวแก้ว	-	๑	-	๑๖	๑๖	๑๖	-	๑	-
เมืองเตา	๑	๓	-	๒๖	๒๖	๒๖	-	-	-
ลานสะแก	๑	๑	-	๑๙	๑๙	๑๙	-	-	-
เวียงชัย	-	๑	-	๑๔	๑๔	๑๔	-	-	-
หนองบัว	-	๑	-	๑๓	๑๓	๑๓	-	-	-
ราษฎร์พัฒนา	๒	๑	-	๑๔	๑๔	๑๔	-	-	-
เมืองเสือ	-	๑	-	๑๑	๑๑	๑๑	-	-	-
การแอน	-	๑	-	๑๐	๑๐	๑๐	-	-	-
รวม	๔	๑๔	๐	๒๒๗	๒๒๗	๒๒๗	๐	๑	๐

(ที่มา : สำนักงานเกษตรอำเภอพยัคฆภูมิพิสัย พ.ศ. ๒๕๖๕)

(๒) ประชาชนชาวบ้าน

อำเภอพยัคฆภูมิพิสัยมีประชาชนชาวบ้านภายใต้โครงการเกษตรตามแนวทฤษฎีใหม่ โดยยึดปรัชญา
เศรษฐกิจพอเพียง ซึ่งการดำเนินการโครงการได้คัดเลือกประชาชนชาวบ้านเป็นผู้ดำเนินการถ่ายทอดองค์ความรู้ตามวิถี
ของประชาชนแต่ละคน ซึ่งในอำเภอพยัคฆภูมิพิสัย มีประชาชนชาวบ้านจำนวน ๕ คน

ตารางที่ ๑๕ แสดงข้อมูลปราชญ์ชาวบ้านอำเภอพยัคฆภูมิพิสัย จังหวัดมหาสารคาม

ตำบล	จำนวน (ราย)	ชื่อ - สกุล	ที่อยู่
หนองบัวแก้ว	๒	นายบุญทอม บุญยรัตน์ นายบุญพั๊ด ภูทอง	๖๕ หมู่ ๒ ต.หนองบัวแก้ว อ.พยัคฆภูมิพิสัย จ.มหาสารคาม ๖๒ หมู่ ๒ ต.หนองบัวแก้ว อ.พยัคฆภูมิพิสัย จ.มหาสารคาม
การแอน	๑	นางบุคดี สิงห์แฮด	๔๖ หมู่ ๒ ต.การแอน อ.พยัคฆภูมิพิสัย จ.มหาสารคาม
ราษฎร์พัฒนา	๑	นายประยูร อุปทา	๖ หมู่ ๑๑ ต.ราษฎร์พัฒนา อ.พยัคฆภูมิพิสัย จ.มหาสารคาม
เม็กดำ	๑	นายสมศรี พลบุญ	๒๓ หมู่ ๘ ต.หนองบัว อ.พยัคฆภูมิพิสัย จ.มหาสารคาม
การแอน	๑	นางบุคดี สิงห์แฮด	๔๖ หมู่ ๒ ต.การแอน อ.พยัคฆภูมิพิสัย จ.มหาสารคาม
ราษฎร์พัฒนา	๑	นายประยูร อุปทา	๖ หมู่ ๑๑ ต.ราษฎร์พัฒนา อ.พยัคฆภูมิพิสัย จ.มหาสารคาม
รวม	๕		

ที่มา : สำนักงานเกษตรอำเภอพยัคฆภูมิพิสัย พ.ศ ๒๕๖๕

(๓) ศูนย์เรียนรู้การเพิ่มประสิทธิภาพการผลิตสินค้าเกษตร

ชื่อ : ศูนย์เรียนรู้การเพิ่มประสิทธิภาพการผลิตสินค้าเกษตร อำเภอพยัคฆภูมิพิสัย จังหวัดมหาสารคาม

ชื่อเกษตรกรต้นแบบ : นายบุญทอม บุญยรัตน์

บ้านเลขที่ หมู่ ๒ ตำบลหนองบัวแก้ว อำเภอพยัคฆภูมิพิสัย จังหวัดมหาสารคาม

สถานการณ์ของพื้นที่ : เป็นพื้นที่ดินขาดความอุดมสมบูรณ์ ดินเค็ม และขาดแคลนน้ำเพื่อการเกษตร

แนวทางการพัฒนา : เกษตรผสมผสาน เกษตรทฤษฎีใหม่ เกษตรกรรมยั่งยืน

จุดเด่นของศูนย์เรียนรู้ : ศูนย์เรียนรู้ด้านข้าว

หลักสูตรเรียนรู้ : ๑. การผลิตเมล็ดพันธุ์ข้าว/การลดต้นทุนการผลิตข้าว

๒. การเพิ่มประสิทธิภาพการผลิตข้าว

หลักสูตรบังคับ

๑. เกษตรทฤษฎีใหม่ เกษตรกรรมยั่งยืน

๒. การปรับปรุงบำรุงดิน

๓. การจัดทำบัญชีฟาร์ม

๔. การป้องกันกำจัดศัตรูพืชด้วยการใช้จุลินทรีย์(เชื้อราไตรโคเดอร์มา)

หลักสูตรเสริม

๑. การเลี้ยงโคเนื้อ
 ๒. การเลี้ยงไก่วง
 ๓. การใช้ปุ๋ยชีวภาพ
- ศูนย์เครือข่ายจำนวน ๒๐ ศูนย์

ตารางที่ ๑๗ ศูนย์เครือข่ายของศูนย์เรียนรู้การเพิ่มประสิทธิภาพการผลิตสินค้าเกษตรอำเภอพยัคฆภูมิพิสัย จังหวัดมหาสารคาม

แบบสรุปข้อมูล						
ศูนย์เครือข่ายของศูนย์เรียนรู้การเพิ่มประสิทธิภาพการผลิตสินค้าเกษตรอำเภอพยัคฆภูมิพิสัย จังหวัดมหาสารคาม						
ที่	ชื่อศูนย์เครือข่าย	ประเภท/กิจกรรมหลัก	ที่ตั้งศูนย์		ชื่อ - นามสกุล ประธานศูนย์	เบอร์โทรศัพท์ ประธานศูนย์ เครือข่าย
			หมู่	ตำบล		
๑	ศูนย์จัดการดินปุ๋ยชุมชน	ศูนย์จัดการดินปุ๋ยชุมชน	๒	หนองบัวแก้ว	นายธงชัย สีตมาตย์	๐๖๒-๒๐๖๔๑๘๑
๒	ศูนย์จัดการศัตรูพืชชุมชน	ศูนย์จัดการศัตรูพืชชุมชน	๕	เมืองเสือ	นายสุวัตร บุญโสม	๐๖๑-๙๖๙๓๐๘๘
๓	ศูนย์ข้าวบ้านแก่น้อยชุมชน	ศูนย์เรียนรู้ด้านข้าว/	๒	หนองบัวแก้ว	นายบุญพัด ภูทอง	๐๖๒-๒๐๖๔๑๘๑
๔	ศูนย์เรียนรู้การเพิ่ม ประสิทธิภาพการผลิตสินค้า เกษตรบ้านดอนไผ่งาม	ศูนย์เรียนรู้ด้านหม่อนไหม	๘	เม็กดำ	นายบุญถิ่น รัตนโชติ	๐๙๙-๐๔๒๘๕๘๙
๕	เกษตรผสมผสานบ้านโคก ล้ำ	ศูนย์เรียนรู้เศรษฐกิจ พอเพียง/เกษตรทฤษฎี ใหม่/เกษตรผสมผสาน	๑๐	หนองบัว	นายสุพล บุพามะ ตะนัง	๐๘๖-๒๒๔๘๒๕๐
๖	ศูนย์เรียนรู้เศรษฐกิจพอเพียง	ศูนย์เรียนรู้เศรษฐกิจ พอเพียง/เกษตรทฤษฎี ใหม่/เกษตรผสมผสาน	๑๐	นาสีนวล	นายอำนาจ พาจันสา	๐๙๕๖๕๙๑๐๘๙
๗	ศูนย์เรียนรู้เศรษฐกิจพอเพียง	ศูนย์เรียนรู้เศรษฐกิจ พอเพียง/เกษตรทฤษฎี ใหม่/เกษตรผสมผสาน	๑	ราษฎร์เจริญ	นายประสาน รัฐ รินทร์	๐๖๔-๗๔๗๖๘๑๔
๘	ศูนย์เรียนรู้เศรษฐกิจพอเพียง	ศูนย์เรียนรู้เศรษฐกิจ พอเพียง	๘	เมืองเตา	นายแดง สร้อยทอง	๐๙๔-๓๔๖๘๙๙๐
๙	ศูนย์เรียนรู้เศรษฐกิจพอเพียง	ศูนย์เรียนรู้เศรษฐกิจ พอเพียง/เกษตรทฤษฎี ใหม่/เกษตรผสมผสาน	๑๑	ปะหลาน	นายสนั่น เพชรสีขาว	๐๘๑-๗๙๙๙๖๗๒
๑๐	ศูนย์เรียนรู้เศรษฐกิจพอเพียง	ศูนย์เรียนรู้เศรษฐกิจ พอเพียง/เกษตรทฤษฎี ใหม่/เกษตรผสมผสาน	๑	ปะหลาน	นายธนากร นาม อินทร์	๐๙๓-๕๕๖๙๗๖๒
๑๑	ศูนย์เรียนรู้เศรษฐกิจพอเพียง	ศูนย์เรียนรู้เศรษฐกิจ พอเพียง/เกษตรทฤษฎี ใหม่/เกษตรผสมผสาน	๑๗	ลานสะแก	นายสังเวียน ฤทธิ์ไธสง	๐๘๑-๐๕๓๔๐๙๙

๑๒	ศูนย์เรียนรู้เศรษฐกิจพอเพียง	ศูนย์เรียนรู้เศรษฐกิจพอเพียง/เกษตรทฤษฎีใหม่/เกษตรผสมผสาน	๙	ภารแอ่น	นางเทิม ปิตตาระโพธิ์	๐๖๔๗๐๖๙๖๑
๑๓	ศูนย์เรียนรู้เศรษฐกิจพอเพียง ตำบลราษฎร์พัฒนา	ศูนย์เรียนรู้เศรษฐกิจพอเพียง/เกษตรทฤษฎีใหม่/เกษตรผสมผสาน	๘	ราษฎร์พัฒนา	นางทองใส นามเต	๐๘๓-๔๐๗๖๙๘๑
๑๔	ศูนย์เรียนรู้เศรษฐกิจพอเพียง	ศูนย์เรียนรู้เศรษฐกิจพอเพียง/เกษตรทฤษฎีใหม่/เกษตรผสมผสาน	๙	เวียงชัย	นายปรีชา สัตร์บุตร	๐๘๗-๒๓๓๗๗๐๒
๑๕	ศูนย์เรียนรู้เกษตรผสมผสาน บ้านโนนแคน	ศูนย์เรียนรู้เศรษฐกิจพอเพียง/เกษตรทฤษฎีใหม่/เกษตรผสมผสาน	๑๖	เวียงสะอาด	นายกรุง ดวงเงิน	๐๘๖๑๐๘๔๔๕
๑๖	ศูนย์เรียนรู้เศรษฐกิจพอเพียง บ้านโนนแคน	ศูนย์เรียนรู้เศรษฐกิจพอเพียง/เกษตรทฤษฎีใหม่/เกษตรผสมผสาน	๙	เวียงสะอาด	นางอุมิตร บุญประถัมภ์	๐๙๑๘๖๓๗๑๗๒
๑๗	ศูนย์เรียนรู้เศรษฐกิจพอเพียง บ้านโคกจันทร์หอม	ศูนย์เรียนรู้เศรษฐกิจพอเพียง/เกษตรทฤษฎีใหม่/เกษตรผสมผสาน	๑๕	เม็กดำ	นายสมชาย สวัสดิ์ไธสง	๐๙๒๔๕๖๕๘๗๙
๑๘	ศูนย์เรียนรู้เศรษฐกิจพอเพียง บ้านหนองขาม	ศูนย์เรียนรู้เศรษฐกิจพอเพียง/เกษตรทฤษฎีใหม่/เกษตรผสมผสาน	๙	ก้ามปู	นายพาด สีโพธิ์ทา	๐๙๕-๓๐๖๘๓๑๔
๑๙	ศูนย์เรียนรู้เกษตรผสมผสาน บ้านหนองฮี	ศูนย์เรียนรู้เศรษฐกิจพอเพียง/เกษตรทฤษฎีใหม่/เกษตรผสมผสาน	๕	เมืองเตา	นายเด่นชัย ชาวสวน	๐๘๔-๕๒๙๗๑๒๐
๒๐	ศูนย์เรียนรู้เกษตรแบบผสมผสาน ตำบลเมืองเสื่อ	ศูนย์เรียนรู้เศรษฐกิจพอเพียง/เกษตรทฤษฎีใหม่/เกษตรผสมผสาน	๔	เมืองเสื่อ	นางยนต์ พันธุ์หนองหว้า	๐๙๘๐๔๑๔๕๖๕

แผนที่ตั้ง ศพก. และ ศพก. เครือข่าย อ.พยัคฆภูมิพิสัย จ.มหาสารคาม



1. ศูนย์เรียนรู้การจัดการดินปุ๋ยชุมชน นายอึ้งชัย สีดา สีดามาศย์ ม.2 ต.หนองบัวแก้ว
2. ศูนย์เรียนรู้การจัดการศัตรูพืชชุมชน นายสุวัตร บุญโสม ม.5 ต.เมืองเสือ
3. ศูนย์เรียนรู้การจัดการศัตรูพืชชุมชน นายบุญพิศ ภูทอง ม.2 ต.หนองบัวแก้ว
4. ศูนย์เรียนรู้ด้านข้าว นายบุญพิศ ภูทอง ม.2 ต.หนองบัวแก้ว
5. ศูนย์เรียนรู้เกษตรผสมผสาน นายประวิทย์ จันทร์สอน ม.12 ต.เม็กดำ
6. ศูนย์เรียนรู้ด้านหม่อนไหม นายบุญรัตน์ รัตนโชติ ม.8 ต.เม็กดำ
7. ศูนย์เรียนรู้เกษตรผสมผสาน นายสุพจน์ บุณยามะรัง ม. 10 ต.หนองบัว
8. ศูนย์เรียนรู้เกษตรผสมผสาน นายอำนาจ พานังลา ม.1 ต.นาสีนวล
9. ศูนย์เรียนรู้เกษตรผสมผสาน นายประสาน รัฐรินทร์ ม.2 ต.ราชบุรีเจริญ
10. ศูนย์เรียนรู้เกษตรผสมผสาน นายบุญฤทธิ ศุภสุวรรณ ม.16 ต.เวียงสะอาด
11. ศูนย์เรียนรู้เกษตรผสมผสาน นายสมจิตร สัตตะโห ม.5 ต.เมืองเสือ
12. ศูนย์เรียนรู้เกษตรผสมผสาน นายแก้ว โพธิ์เงิน ม.15 ต.เมืองเตา
13. ศูนย์เรียนรู้เกษตรผสมผสาน นายแดง ศรีทอง ม.8 ต.เมืองเตา
14. ศูนย์เรียนรู้เกษตรผสมผสาน นายสนั่น เพชรสีขาว ม.5 ต.ปะหลาน
15. ศูนย์เรียนรู้เกษตรผสมผสาน นายอนันต์ นามอินทร์ ม.10 ต.ปะหลาน
16. ศูนย์เรียนรู้เกษตรผสมผสาน นายสีเงิน ฤทธิโชติ ม.17 ต.ลานสะแก
17. ศูนย์เรียนรู้ด้านข้าว นายบุญหอม บุญรัตน์ ม.2 ต.หนองบัวแก้ว
18. ศูนย์เรียนรู้เกษตรผสมผสาน นายเพิ่ม ปิตการะโพธิ์สง ม.9 ต.การณ
19. ศูนย์เรียนรู้เกษตรผสมผสาน นายวิรัช สาบุตร ม.2 ต.ราชบุรีพัฒนา
20. ศูนย์เรียนรู้เศรษฐกิจพอเพียง นางทอง ดุจรัมย์ ม.4 ต.กัมพู
21. ศูนย์เรียนรู้เศรษฐกิจพอเพียง นายอภิชา สัตบุศย์ ม.9 ต.เวียงชัย
22. ศูนย์เรียนรู้เกษตรผสมผสาน นายกรัง ดวงเงิน ม.16 ต.เวียงสะอาด

ภาพที่ ๑๘ แสดงที่ตั้งศูนย์เรียนรู้การเพิ่มประสิทธิภาพการผลิตสินค้าเกษตร และเครือข่ายอำเภอพยัคฆภูมิพิสัย จังหวัดมหาสารคาม

(๔) กลุ่มเกษตรกรแปลงใหญ่พยัคฆภูมิพิสัย

อำเภอพยัคฆภูมิพิสัย มีกลุ่มเกษตรกรแปลงใหญ่ จำนวน ๙ กลุ่ม ได้แก่

๑. กลุ่มแปลงใหญ่ข้าว หมู่ ๒ บ้านแก่น้อย ตำบลหนองบัวแก้ว อำเภอพยัคฆภูมิพิสัย จังหวัดมหาสารคาม
๒. กลุ่มแปลงใหญ่ข้าว หมู่ ๖ บ้านสระแคน ตำบลราชบุรุษพัฒนา อำเภอพยัคฆภูมิพิสัย จังหวัดมหาสารคาม
๓. กลุ่มแปลงใหญ่ข้าว หมู่ ๑๒ บ้านโนนม่วง ตำบลราชบุรุษเจริญ อำเภอพยัคฆภูมิพิสัย จังหวัดมหาสารคาม
๔. กลุ่มแปลงใหญ่ข้าว หมู่ ๑๓ บ้านโพธิ์เงิน ตำบลนาสีนวล อำเภอพยัคฆภูมิพิสัย จังหวัดมหาสารคาม
๕. กลุ่มแปลงใหญ่ผัก หมู่ ๑๓ บ้านโพธิ์เงิน ตำบลนาสีนวล อำเภอพยัคฆภูมิพิสัย จังหวัดมหาสารคาม
๖. กลุ่มแปลงใหญ่ผัก หมู่ ๔ บ้านหนองสนม ตำบลกัมพู อำเภอพยัคฆภูมิพิสัย จังหวัดมหาสารคาม
๗. กลุ่มแปลงใหญ่ผัก หมู่ ๘ บ้านเมืองเจีย ตำบลปะหลาน อำเภอพยัคฆภูมิพิสัย จังหวัดมหาสารคาม
๘. กลุ่มแปลงใหญ่ผัก หมู่ ๘ บ้านผักสัง ตำบลเมืองเตา อำเภอพยัคฆภูมิพิสัย จังหวัดมหาสารคาม
๙. กลุ่มแปลงใหญ่ผัก หมู่ ๕ บ้านหนองฮี ตำบลเมืองเตา อำเภอพยัคฆภูมิพิสัย จังหวัดมหาสารคาม
๑๐. กลุ่มแปลงใหญ่ผัก หมู่ ๑๒ บ้านโคกจันทร์หอม ตำบลเม็กดำ อำเภอพยัคฆภูมิพิสัย จังหวัดมหาสารคาม-กลุ่ม
๑๑. แปลงใหญ่ผัก หมู่ ๑๗ บ้านดงน้ำกิน ตำบลเวียงสะอาด อำเภอพยัคฆภูมิพิสัย จังหวัดมหาสารคาม
๑๒. -กลุ่มแปลงใหญ่ผัก หมู่ ๑๗ บ้านโนนท่าใหม่ ตำบลราชบุรุษเจริญ อำเภอพยัคฆภูมิพิสัย จังหวัดมหาสารคาม
๑๓. กลุ่มแปลงใหญ่แตงโม หมู่ ๑๖ บ้านโนนแคน ตำบลเวียงสะอาด อำเภอพยัคฆภูมิพิสัย จังหวัดมหาสารคาม

แผนการผลิตรายกลุ่มของแปลงใหญ่ผักบ้านผักสัง

ที่อยู่...หมู่ ๘ ต.เมืองเตา อ.พยัคฆภูมิพิสัยจ.มหาสารคาม

กิจกรรมแปลงใหญ่ผัก

- เป้าหมายการดำเนินงานลดต้นทุนการผลิต จาก ๔,๕๐๐ บาท/ต่อไร่ เป็น ๓,๔๐๐ บาท (๒๔%)
- เป้าหมายผลผลิต...เพิ่มผลผลิต จาก ๓๐๐๐ กก./ไร่ เป็น ๔๐๐๐ กก./ไร่ (๒๕%)
- เป้าหมายรายได้..... ๓๐,๐๐๐ บาท/ไร่
- ประมาณการรายจ่าย..... ๔๕๐๐ บาท/ไร่

กิจกรรมที่ต้องการพัฒนา

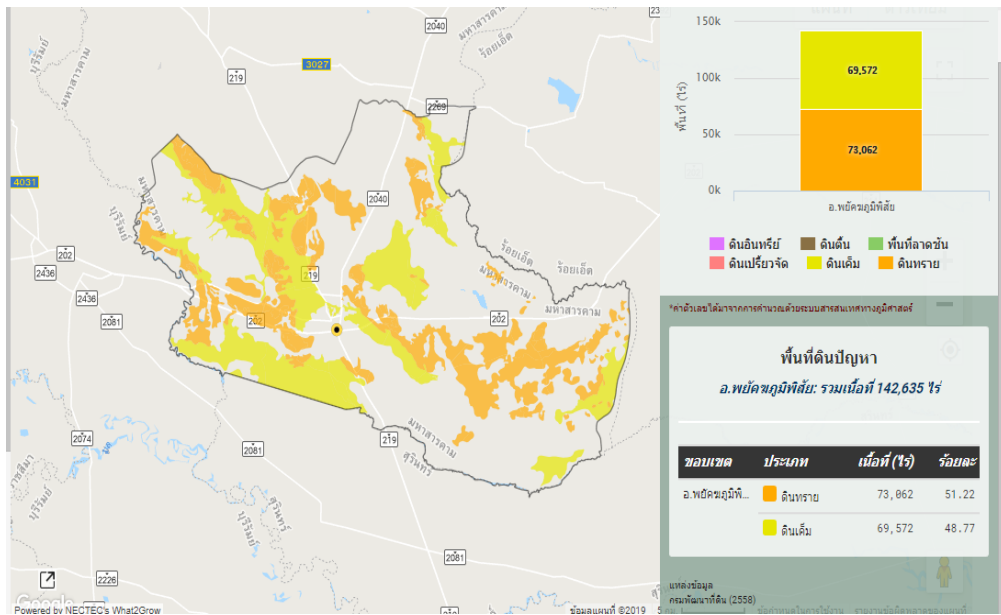
๑. การปรับปรุงบำรุงดิน
๒. ลดต้นทุนการผลิต
๓. เพิ่มปริมาณและคุณภาพผลผลิต

ตารางที่ ๑๘ แสดงปฏิทินการทำงานแปลงใหญ่อำเภอพยัคฆภูมิพิสัย จังหวัดมหาสารคาม

กิจกรรม	เดือน												ประมาณการ รายจ่าย	ประมาณการ รายได้	
	ม.ค.	ก.พ.	มี.ค.	เม.ย.	พ.ค.	มิ.ย.	ก.ค.	ส.ค.	ก.ย.	ต.ค.	พ.ย.	ธ.ค.			
๑.การปรับปรุงบำรุงดิน				←→											
๒.ลดต้นทุนการผลิต	←														→
๓.เพิ่มปริมาณและคุณภาพผลผลิต				←→											

๒.๑.๒ ศักยภาพพื้นที่/ทรัพยากรการเกษตร

๑) ทรัพยากรดิน



ภาพที่ ๑๙ แสดงพื้นที่ทรัพยากรดินอำเภอพยัคฆภูมิพิสัย จังหวัดมหาสารคาม (ที่มา : กรมพัฒนาที่ดิน)

ตารางที่ ๑๘ แสดงทรัพยากรดินอำเภอพยุหะภูมิพิสัย จังหวัดมหาสารคาม

ประเภท	เนื้อที่ (ไร่)	ร้อยละ
พื้นที่น้ำ	๒๗๓๑๔๒	๗๑.๙๕
พื้นที่ลุ่ม	๓๔๔๕๑	๙.๐๗
พื้นที่ชุมชนและสิ่งปลูกสร้าง	๒๐๖๒๙	๕.๕๓
พื้นที่ป่า	๑๕๕๖๒	๔.๐๙
พื้นที่เปิดเตล็ด	๑๑๕๙๐	๓.๐๕
พื้นที่น้ำ	๑๐๘๘๗	๒.๘๖
ไม้ยืนต้น	๕๘๔๙	๑.๕๔
พืชไร่	๕๔๘๒	๑.๔๔
ทุ่งหญ้าและโรงเรือนเลี้ยงสัตว์	๑๕๕๕	๐.๔
ไม้ผล	๒๔๒	๐.๐๖
สถานที่เพาะเลี้ยงสัตว์น้ำ	๑๕๖	๐.๐๔
เกษตรผสมผสาน/ไร่นาสวนผสม	๖๔	๐.๐๑
พืชสวน	๑๒	๐

ที่มา:

ข้อมูลการใช้ที่ดิน กรมพัฒนาที่ดิน (๒๕๖๐-๒๕๖๑)

๒) ทรัพยากรน้ำ

อำเภอพยุหะภูมิพิสัย เป็นพื้นที่อาศัยน้ำฝนในการทำการเกษตรเป็นหลัก ประมาณ ๙๙ % ของพื้นที่ทั้งหมดนอกจากนี้
ยังแหล่งน้ำอื่นๆ ที่ใช้ในการเกษตรดังนี้

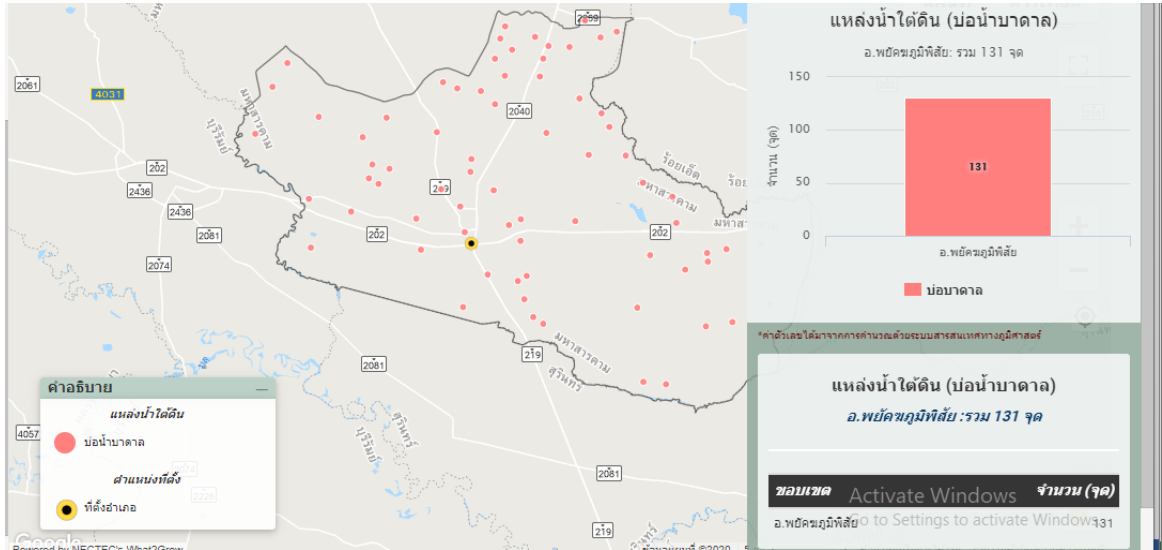
- แหล่งน้ำใต้ดิน บ่อบาดาลอำเภอพยุหะภูมิพิสัย จังหวัดมหาสารคาม รวมทั้งสิ้น ๑๕๑ บ่อ แยกราย

ตำบลได้ดังนี้

ตำบลปะหลาน	จำนวน ๕ บ่อ
ตำบลก้ามปู	จำนวน ๑๕ บ่อ
ตำบลเวียงสะอาด	จำนวน ๕ บ่อ
ตำบลเม็กดำ	จำนวน ๘ บ่อ
ตำบลนาสีนวล	จำนวน ๒๒ บ่อ
ตำบลราษฎร์เจริญ	จำนวน ๗ บ่อ
ตำบลหนองบัวแก้ว	จำนวน ๑๖ บ่อ
ตำบลเมืองเตา	จำนวน ๑๕ บ่อ
ตำบลลานสะแก	จำนวน ๑๐ บ่อ
ตำบลเวียงชัย	จำนวน ๔ บ่อ
ตำบลหนองบัว	จำนวน ๑๑ บ่อ
ตำบลราษฎร์พัฒนา	จำนวน ๑ บ่อ

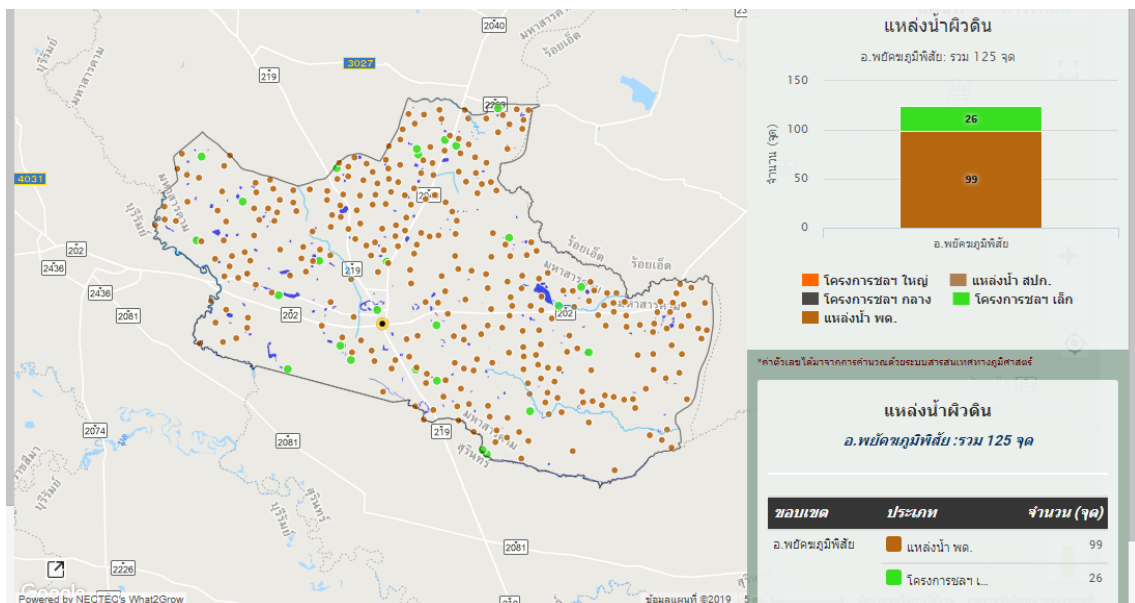
ตำบลเมืองเสือ
ตำบลถาวรแก่น

จำนวน ๖ บ่อ
จำนวน ๖ บ่อ



ภาพที่ ๒๐ แสดงแหล่งน้ำใต้ดินอำเภอพัคคภูมิพิสัย จังหวัดมหาสารคาม
(ที่มา : กรมพัฒนาที่ดิน พ.ศ.๒๕๖๕)

- แหล่งน้ำผิวดิน ได้แก่ น้ำในแม่น้ำลำคลอง ทะเลสาบและในพื้นที่ชุ่มน้ำที่เป็นน้ำจืด ปกติน้ำผิวดินจะได้รับการเติมจากฝน อำเภอพัคคภูมิพิสัย มีแหล่งน้ำผิวดินที่ใช้ทำการเกษตรดังนี้ แหล่งน้ำจากกรมพัฒนาที่ดิน จำนวน ๑๒๕ แห่ง โครงการชลประทานขนาดเล็ก จำนวน ๒๖ แห่ง โครงการชลประทานขนาดกลาง จำนวน ๐ แห่ง โครงการชลประทานใหญ่ จำนวน ๐ แห่ง และ แหล่งน้ำจากสำนักงานปฎิรูปที่ดิน จำนวน ๙๙ แห่ง



ภาพที่ ๒๑ แสดงแหล่งน้ำผิวดินอำเภอพัคคภูมิพิสัย จังหวัดมหาสารคาม
(ที่มา : กรมพัฒนาที่ดิน พ.ศ.๒๕๖๕)

๒.๑.๓ สีนค้ำเอกลักษณ์ประจำถิ่น/สินค้ำ GI

สินค้ำ GI ของอำเภอยักษ์ภูมิพิสัย ได้แก่ ข้าวหอมมะลิทุ่งกุลาร้องไห้ ซึ่งครอบคลุมพื้นที่ ๘ ตำบล ได้แก่ ตำบลเมืองเตา ตำบลหนองบัวแก้ว ตำบลราษฎร์เจริญ ตำบลราษฎร์พัฒนา ตำบลเมืองเสือ ตำบลราษฎร์พัฒนา ตำบลราษฎร์เจริญ ตำบลเม็กดำ ตำบลเมืองเสือและตำบลปะหลาน มีพื้นที่การเพาะปลูก จำนวน ๑๙๓,๘๙๐ ไร่ ด้วยการปลูกข้าวหอมมะลิที่อาศัยน้ำฝนเป็นหลัก ทำให้ปลูกได้เพียงปีละ ๑ ครั้ง เก็บเกี่ยวในช่วงฤดูหนาวที่มีอากาศหนาวเย็นและปราศจากฝน ประกอบกับภูมิปัญญาท้องถิ่นที่เชื่อว่าพื้นที่ที่มีน้ำ จะต้องระบายน้ำออกก่อนเก็บเกี่ยวข้าวประมาณ ๑๐ วัน จะทำให้ผลผลิตข้าวที่เก็บเกี่ยวได้ มีคุณภาพดี ข้าวสารมีเมล็ดใส และแกร่ง ข้าวสุกมีความหอมและนุ่ม รวมทั้งขบวนการแปรรูปที่ได้มาตรฐานจึงทำให้ข้าวหอมมะลิทุ่งกุลาร้องไห้มีคุณภาพที่เป็นเอกลักษณ์แตกต่างจากข้าวหอมมะลิที่ผลิตจากแหล่งอื่นๆ จนเป็นที่ยอมรับของผู้ค้าและผู้บริโภคทั้งภายในประเทศและต่างประเทศ

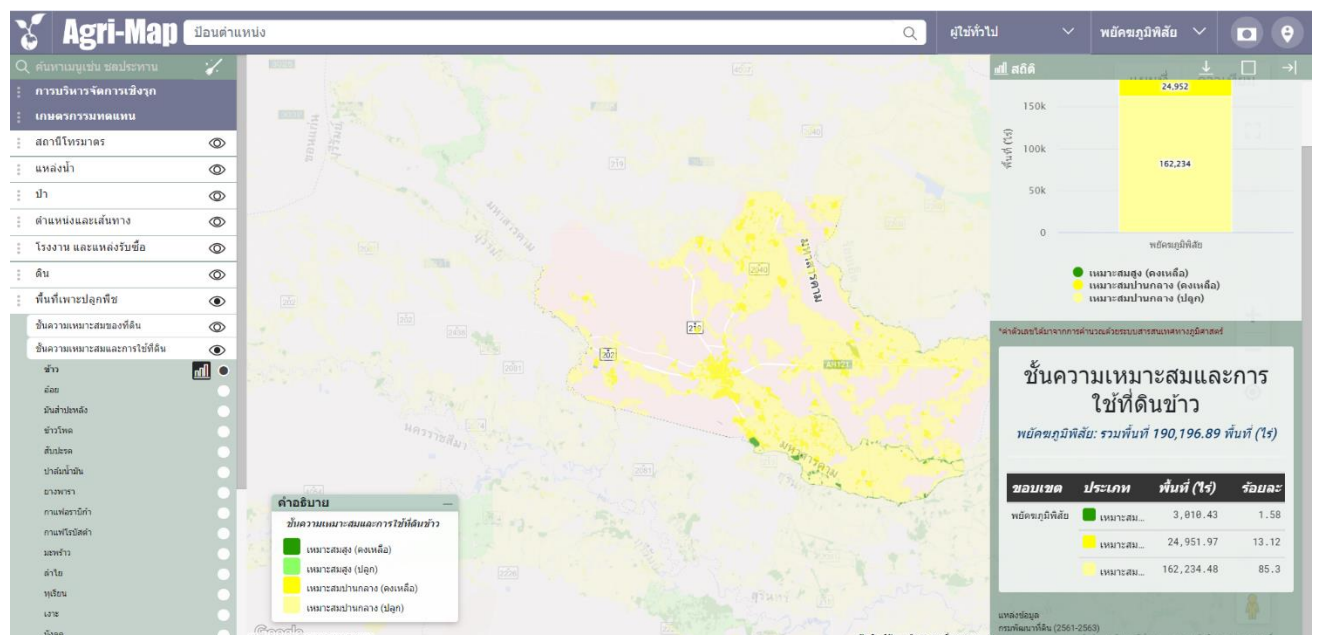
๒.๑.๔ สีนค้ำเกษตรที่สำคัญ

ชนิดสินค้ำข้าว

๑) พื้นที่เหมาะสม/ไม่เหมาะสม

(๑) เขตความเหมาะสม

อำเภอยักษ์ภูมิพิสัย มีพื้นที่ที่เหมาะสมสำหรับปลูกข้าวทั้งหมด จำนวน ๑๙๐,๑๙๖.๘๙ ไร่ แบ่งเป็นพื้นที่ที่มีความเหมาะสมมาก (S๑) จำนวน ๓๐๑๐ ไร่ คิดเป็นร้อยละ ๑.๕๘ พื้นที่เหมาะสมปานกลาง (S๒) จำนวน ๒๔,๙๕๑.๙๗ ไร่ คิดเป็นร้อยละ ๑๓.๑๒ และพื้นที่เหมาะสมน้อย (S๓) จำนวน ๑๖๒,๒๓๔.๘๘ ไร่ คิดเป็นร้อยละ ๘๕.๓

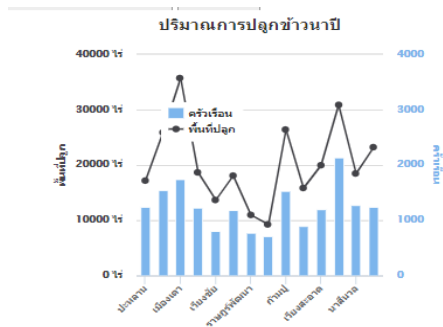


ภาพที่ ๒๒ แสดงเขตความเหมาะสม (พื้นที่ศักยภาพ) สำหรับปลูกข้าว อำเภอยักษ์ภูมิพิสัย

(ที่มา : <https://agri-map-online.moac.go.th>, พ.ศ.๒๕๕๙)

(๒) พื้นที่ปลูกข้าว

อำเภอยักษ์ภูมิพิสัยจังหวัดมหาสารคาม มีพื้นที่ปลูกข้าว จำนวน ๒๘๔,๑๗๓ ไร่ โดยปลูกมากที่สุดคือ ตำบลเมืองเตา จำนวน ๓๕,๗๓๗ ไร่ รองลงมาคือตำบลเม็กดำ จำนวน ๓๐,๘๘๙ ไร่ และตำบล หนองบัวแก้ว จำนวน ๒๕,๙๐๒ ไร่ ตามลำดับ



ที่	ตำบล	ครัวเรือน	พื้นที่ปลูก (ไร่)	พื้นที่เก็บเกี่ยว (ไร่)
1	ปะหลาน	1,243.00	17,188.00	17,182.00
2	หนองบัวแก้ว	1,552.00	25,902.00	25,889.00
3	เมืองเตา	1,735.00	35,737.00	35,717.00
4	ลานสะแก	1,228.00	18,669.00	18,666.00
5	เวียงชัย	798.00	13,677.00	13,669.00
6	หนองบัว	1,182.00	18,081.00	18,067.00
7	ราชบุรีพัฒนา	776.00	10,970.00	10,968.00
8	เมืองเสอ	711.00	9,252.00	9,251.00
9	กำมปู	1,537.00	26,418.00	26,410.00
10	การแอน	891.00	15,845.00	15,844.00
11	เวียงสะอาด	1,198.00	19,967.00	19,966.00
12	เม็กดำ	2,143.00	30,889.00	30,867.00
13	นาสีนวน	1,273.00	18,470.00	18,456.00
14	ราชบุรีเจริญ	1,240.00	23,231.00	23,221.00
	รวม	16,499.00	284,296.00	284,173.00

ภาพที่ ๒๓ แสดงพื้นที่ปลูกข้าว(พื้นที่ปลูกจริง) อำเภอยักษ์ภูมิพิสัย (ที่มา : กรมส่งเสริมการเกษตร, พ.ศ.๒๕๖๕)

๒) ปริมาณการผลิต

อำเภอยักษ์ภูมิพิสัย มีพื้นที่การปลูกข้าว จำนวน ๒๘๔,๗๙๖.๙๕ ไร่ ๑๗,๒๓๙ ครัวเรือน โดยมีพื้นที่ปลูกมากตำบลเมืองเตา จำนวน ๓๕,๙๓๒ ไร่ จำนวน ๒,๒๓๐ ครัวเรือน รองลงมาคือตำบลเม็กดำ จำนวน ๓๑,๑๓๗.๕๐ ไร่ ๒,๒๓๐ ครัวเรือน และตำบลหนองบัวแก้ว จำนวน ๒๖,๐๖๘.๑๕ ไร่ ๑,๖๑๐ ครัวเรือน ตามลำดับ

ตารางที่ ๑๙ แสดงปริมาณการปลูกข้าว อำเภอยักษ์ภูมิพิสัย จังหวัดมหาสารคาม

ตำบล	ครัวเรือนเกษตรกร	พื้นที่ปลูก (ไร่)	พื้นที่เก็บเกี่ยว (ไร่)	ผลผลิต (ตัน)	ผลผลิตต่อไร่ (ตัน)
ปะหลาน	๑,๓๑๐	๑๗,๓๙๘.๓๓	๑๗,๓๙๘.๓๓	๖๖๑๕.๐๗	๓๑๐
กำมปู	๑,๖๐๕	๒๖,๔๘๖.๕๖	๒๖,๔๘๖.๕๖	๙๙๖๗.๒๖๕	๒๙๐
เวียงสะอาด	๑,๒๕๗	๒๐,๑๖๙.๗๖	๒๐,๑๖๙.๗๖	๑๓๗๕๑.๐๕	๓๑๘
เม็กดำ	๒,๒๓๐	๓๑,๑๓๗.๕๐	๓๑,๑๓๗.๕๐	๗๑๘๖.๔๑	๓๒๐
นาสีนวน	๑,๓๑๗	๑๘,๑๗๒.๘๔	๑๘,๑๗๒.๘๔	๕๒๖๒.๕๖๕	๓๒๖
ราชบุรีเจริญ	๑,๓๐๔	๒๒,๗๖๐.๑๕	๒๒,๗๖๐.๑๕	๖๙๕๕.๗๙๕	๓๐๐
หนองบัวแก้ว	๑,๖๑๐	๒๖,๐๖๘.๑๕	๒๖,๐๖๘.๑๕	๔๒๒๒.๖๘	๓๐๐
เมืองเตา	๑,๗๙๔	๓๕,๙๓๒.๒๓	๓๕,๙๓๒.๒๓	๓๕๖๑.๖๓๕	๓๐๐
ลานสะแก	๑,๓๒๗	๑๘,๖๓๑.๙๖	๑๘,๖๓๑.๙๖	๑๐๑๖๗.๘๕	๒๙๐
เวียงชัย	๘๓๙	๑๓,๙๗๑.๐๖	๑๓,๙๗๑.๐๖	๖๐๙๙.๙๔	๓๐๐
หนองบัว	๑,๒๔๘	๑๘,๓๔๖.๖๔	๑๘,๓๔๖.๖๔	๗๖๘๖.๙๑	๒๘๐

ราษฎร์พัฒนา	๗๘๙	๑๐,๘๑๕.๕๙	๑๐,๘๑๕.๕๙	๑๑๘๘๓.๘	๓๑๐
เมืองเสื่อ	๗๖๒	๙,๓๘๕.๒๑	๙,๓๘๕.๒๑	๗๑๐๕.๕๖	๓๒๐
การแอ่น	๙๑๐	๑๕,๕๒๑.๐๑	๑๕,๕๒๑.๐๑	๘๙๔๐.๐๘๕	๓๐๐
รวม	๑๗,๒๓๙	๑๗,๓๘๘.๓๓	๑๗,๓๘๘.๓๓	๖๗๑,๗๘๖๒	๓๐๔

ที่มา : กรมส่งเสริมการเกษตร , พ.ศ. ๒๕๖๕

๓) สถานการณ์ใช้เทคโนโลยีการผลิต

- (๑) การใช้พันธุ์ดี ใช้ท่อนพันธุ์จากแหล่งที่เชื่อถือได้
 - (๒) การเตรียมดิน ใช้เครื่องจักรกลการเกษตร
 - (๓) การปลูก ใช้แรงงานคนร่วมกับเครื่องจักร
 - (๔) ระบบการให้น้ำ อาศัยน้ำฝน
 - (๕) การดูแลรักษา ป้องกันกำจัดแมลงศัตรูพืชและโรคพืชด้วยวิธีผสมผสาน
 - (๖) การใส่ปุ๋ย ใช้ปุ๋ยเคมีร่วมกับปุ๋ยคอก
 - (๗) การเก็บเกี่ยว ใช้รถเกี่ยวนวด
 - (๘) การปฏิบัติหลังการเก็บเกี่ยว ขยายสด ตาก เก็บไว้ในยุ้งข้าว
 - (๙) การป้องกันกำจัดโรคและแมลงศัตรู ป้องกันกำจัดแมลงศัตรูพืชและโรคพืชด้วยวิธีผสมผสาน
- ๖) ปฏิทินการเพาะปลูก
เกษตรกรในอำเภอพยุหะภูมิพิสัย มีการปลูกข้าว ดังนี้

ตาราง ๒๐ แสดงปฏิทินการเพาะปลูกข้าวในอำเภอพยุหะภูมิพิสัย จังหวัดมหาสารคาม

ชื่อสินค้า	ม.ค.	ก.พ.	มี.ค.	เม.ย.	พ.ค.	มิ.ย.	ก.ค.	ส.ค.	ก.ย.	ต.ค.	พ.ย.	ธ.ค.
ข้าว					△ ←						▽ →	

(ที่มา : สำนักงานเกษตรอำเภอพยุหะภูมิพิสัย, พ.ศ.๒๕๖๓)

- สัญลักษณ์ ←→ ช่วงฤดูปลูก △ ปลูกสูงสุด
- ←→ ช่วงฤดูเก็บเกี่ยว ▽ เก็บเกี่ยวสูงสุด

๕) ต้นทุนการผลิต

อำเภอพยุหะภูมิพิสัย มีต้นทุนการผลิต ๒,๙๘๐

ตารางที่ ๒๑ แสดงต้นทุนการผลิตข้าว ปี ๒๕๖๕ อำเภอพยุหะภูมิพิสัย จังหวัดมหาสารคาม

รายละเอียดต้นทุนการผลิต/รายได้	จำนวนเงิน (บาท)
๑. การเตรียมดิน	
- ค่าไถตะ๔๐๐.....บาท/ไร่
- ค่าไถแปร๒๐๐.....บาท/ไร่
รวมต้นทุนการเตรียมดิน (๑)๖๐๐.....บาท/ไร่

๒. การปลูก	
- ค่าเมล็ดพันธุ์ จำนวน.....๒๕ กก./ไร่๖๐๐.....บาท/ไร่
- ค่าจ้างหว่าน๑๐๐.....บาท/ไร่
รวมต้นทุนการปลูก (๒)๗๐๐.....บาท/ไร่
๓. การกำจัดวัชพืช	
- ค่าจ้างตัดใบข้าว	๑๐๐ บาท/ไร่
รวมต้นทุนการกำจัดวัชพืช (๓)๑๐๐.....บาท/ไร่
๔. การใช้ปุ๋ย	
- ค่าปุ๋ยสูตร ๑๖-๘-๑๖ หรือ ๑๕-๑๕-๑๕ (ใส่ ๒ รอบ)๑,๒๐๐.....บาท/ไร่
- ค่าแรงงานใส่ปุ๋ย (๒ครั้ง ใส่เอง)-.....บาท/ไร่
รวมต้นทุนการใช้ปุ๋ย (๔)๑,๒๐๐.....บาท/ไร่
๖. การเก็บเกี่ยว	
- ค่าจ้างแรงงานเก็บเกี่ยว๖๐๐.....บาท/ไร่
รวมค่าใช้จ่ายเก็บเกี่ยว (๖)๖๐๐.....บาท/ไร่
๗. การขนส่ง	
- ค่าขนส่ง๘๗๐.....บาท/ไร่
รวมค่าใช้จ่ายในการขนส่ง (๗)๘๗๐.....บาท/ไร่
๘. รวมต้นทุน ((๑)+(๒)+(๓)+(๔)+(๕)+(๖)+(๗))๓,๒๐๐.....บาท/ไร่
สรุปรายได้เกษตรกร	
- ๑. ผลผลิตที่ได้รับ๓๘๐.....กก./ไร่
- ๒. ราคาที่ขายได้๑๐.๐๐.....บาท/
- รวมรายได้ ๑. x ๒. = ๓.๓,๘๐๐.....บาท/ไร่

(ที่มา : สำนักงานเกษตรอำเภอพยุหะคีรี, พ.ศ.๒๕๖๕)

๗) สถานการณ์การตลาด/วิธีการตลาด

กลุ่มคนในตลาดข้าว ประกอบด้วย

๑. ผู้ผลิต คือ เกษตรกรจำนวนมากในพื้นที่ เมื่อมีการผลิตแล้วส่วนใหญ่จะมีพฤติกรรมขายผลผลิตสู่ตลาดทันที

๒. ผู้ประกอบการธุรกิจตลาด ที่เป็นจุดรับซื้อข้าว และโรงสีซึ่งอยู่อำเภอ ทำหน้าที่ในการบริการทางการตลาดแก่ผู้มาขายและรับซื้อผลผลิต

วิธีการตลาดข้าวในท้องถิ่น

ช่องทางการไหลหรือกระจายสินค้าข้าวเปลือกจากไร่นาของเกษตรกรผ่านผู้ทำหน้าที่ทางการตลาด ในระดับต่างๆ มีพ่อค้าคนกลางที่มารับซื้อตามจุดรับซื้อต่างๆในพื้นที่อำเภอพยุหะคีรี เพื่อส่งสู่โรงสี หรือแหล่งรับซื้อใหญ่ๆ ผู้ประกอบการโรงสีและแหล่งรับซื้อข้าว ซึ่งเป็นสถานที่รวบรวมผลผลิตข้าวเปลือก เพื่อนำมาจัดสีเป็นข้าวสารหรือเพื่อการเก็งกำไร

ราคาข้าว

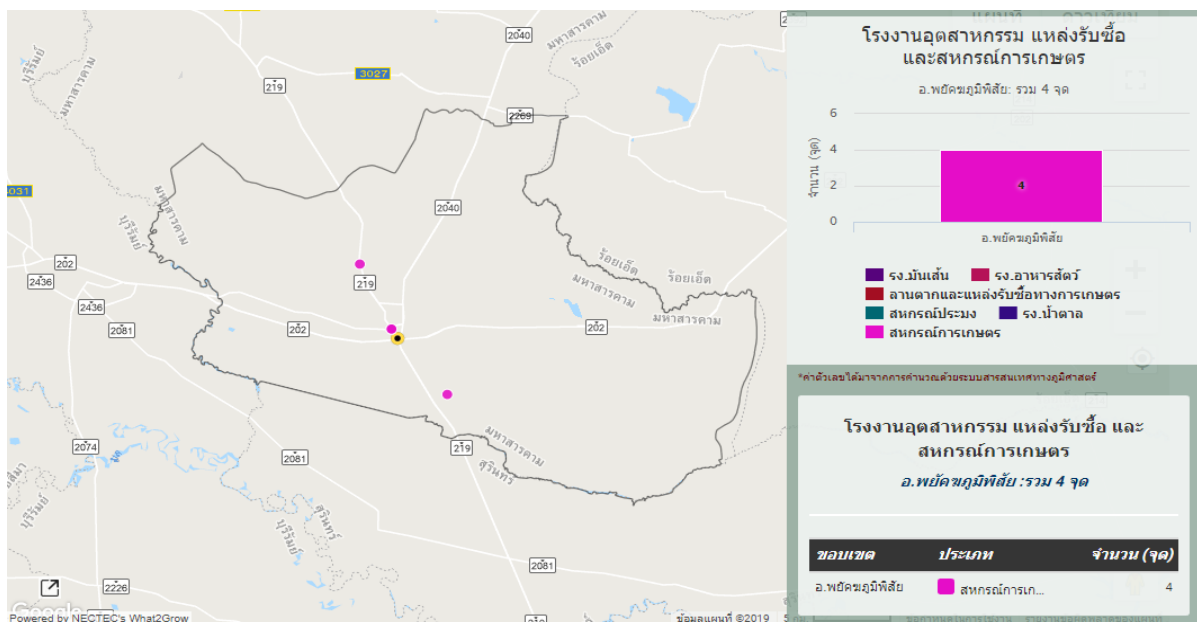
โรงสีและผู้ประกอบการจูดรับซื้อข้าวต่างๆ จะอาศัยราคาจากนายหน้า และพ่อค้าในตลาดส่งออกมาเป็นข้อมูลในการกำหนดราคาอ้างอิงในการรับซื้อข้าวในตลาดท้องถิ่นหรือจากไร่นาของเกษตรกร การค้าข้าวของเกษตรกรในพื้นที่อำเภอพยัคฆภูมิพิสัย ต้องผ่านขบวนการค้าหลายขั้นตอน นับตั้งแต่ผ่านมือพ่อค้าข้าวในท้องถิ่น โรงสี จูดรับซื้อ และผู้ที่มีบทบาทสำคัญในการกำหนดราคาข้าวเปลือกคือ โรงสี โดยผู้ประกอบการโรงสีจะแปลงราคาจากข้าวสารมาเป็นข้าวเปลือก เพราะโรงสีทราบต้นทุนในการสีข้าวของตนต่อตันข้าวเปลือกนับเป็นเท่าใด และอัตราการเปลี่ยนข้าวเปลือกให้เป็นข้าวสารประกอบด้วยสัดส่วนของข้าวชนิดใดบ้าง ดังนั้น ผู้มีบทบาทในการกำหนดราคาข้าวเปลือกในตลาดท้องถิ่น คือ โรงสี

แหล่งรับซื้อผลผลิต/โรงงานแปรรูป

แหล่งรับซื้อที่มีความสำคัญในอำเภอพยัคฆภูมิพิสัย ประกอบไปด้วย จูดรับซื้อจำนวน ๔ แห่ง ดังตาราง

ตารางที่ ๒๒ จูดรับซื้อข้าว อำเภอพยัคฆภูมิพิสัย จังหวัดมหาสารคาม

ที่	จูดรับซื้อ	ที่ตั้ง			ปริมาณการรับซื้อ (ตัน)
		หมู่ที่	ตำบล	อำเภอ	
๑	โรงสีข้าวยิ่งเจริญ	๓	ลานสะแก	พยัคฆภูมิพิสัย	๗,๐๐๐
๒	โรงสีข้าวแหลมทอง	๕	หนองแคน	พยัคฆภูมิพิสัย	๖,๐๐๐
๓	โรงสีข้าวเพชรพยัค	๕	เม็กดำ	พยัคฆภูมิพิสัย	๗,๐๐๐
๔	สหกรณ์การเกษตรพยัคฆภูมิพิสัย	๓	ลานสะแก	พยัคฆภูมิพิสัย	๖,๐๐๐



ภาพที่ ๒๔ แสดงวิธีการตลาดรับซื้อข้าว อำเภอพยัคฆภูมิพิสัย จังหวัดมหาสารคาม (ที่มา : กรมส่งเสริมการเกษตร, พ.ศ.๒๕๖๓)

๗) เกษตรกรต้นแบบในพื้นที่

อำเภอพยัคฆภูมิพิสัย มีเกษตรกรที่เป็นต้นแบบในพื้นที่ โดยมีเกษตรกรที่เป็น Smart Farmer ต้นแบบ
ด้านข้าว จำนวน ๒ ราย และมี Smart Farmer จำนวน ๑๘ ราย

องค์ความรู้ทักษะความชำนาญ

เกษตรกรมีความรู้ ความชำนาญ องค์ความรู้ในเทคโนโลยีการผลิต ที่มีความโดดเด่น ดังนี้

๑. การเลี้ยงไหมวัยอ่อน
๒. การขยายพันธุ์หม่อน
๓. การลดต้นทุนการผลิต
๔. การผลิตเมล็ดพันธุ์ข้าวคุณภาพดี

ตารางที่ ๒๒ แสดง Smart Farmer ต้นแบบในด้านการผลิตข้าว หม่อนไหม อำเภอพยัคฆภูมิพิสัย จังหวัดมหาสารคาม

ที่	ชื่อ - สกุล	หมู่	ตำบล	อำเภอ	ปีที่	สาขา
๑	นายสมศรี พลบุญ	๘	หนองบัว	พยัคฆภูมิพิสัย	๒๕๖๓	หม่อนไหม
๒	นายสมชาย สวัสดิ์โธสง	๒๔	เม็กดำ	พยัคฆภูมิพิสัย	๒๕๖๓	ข้าว

(ที่มา : สำนักงานเกษตรอำเภอพยัคฆภูมิพิสัย, พ.ศ.๒๕๖๓)

๒.๒ ประเด็นปัญหา สภาพของปัญหาแนวทางการแก้ไข

ตารางที่ ๒๔ แสดงประเด็นปัญหา สภาพของปัญหาแนวทางการแก้ไข

ปัญหาและกลุ่มของปัญหา	สภาพของปัญหา	แนวทางการแก้ไข	หมู่บ้านและตำบลเป้าหมาย (พื้นที่/ชุมชนที่ประสบปัญหา)	ความสำคัญเร่งด่วน
ด้านการผลิตสินค้าและการตลาด ๑. ข้าว ๒. แตงโม ๓. พืชผัก	๑. ภัยพิบัติ (แล้ง) ๒. การระบาดของโรคและแล้ง ๓. ต้นทุนการผลิตสูง ๔. ขาดแคลนแหล่งเงินทุน ๕. ราคาตกต่ำ ไม่แน่นอน	๑. พัฒนาเกษตรกรรุ่นใหม่เข้ามาช่วยเหลือเกษตรกรรุ่นเก่า ๒. ใช้ภูมิปัญญาท้องถิ่นเข้ามาช่วยในการส่งเสริมการปฏิบัติ ๓. จัดตั้งศูนย์เรียนรู้ต้นแบบเพื่อถ่ายทอดองค์ความรู้และเทคโนโลยีการผลิต ที่เหมาะสมให้แก่เกษตรกร รวมทั้งการสร้างต้นแบบในการปฏิบัติที่เหมาะสม เพื่อสร้างแรงจูงใจและให้เกษตรกรเกิดความเชื่อมั่น ในการตัดสินใจปฏิบัติตาม	ทุกหมู่บ้าน	มาก
ด้านเกษตรกรและองค์กรเกษตรกร ๑. ข้าว ๒. แตงโม ๓. พืชผัก	๑. ภัยพิบัติ (แล้ง) ๒. การระบาดของโรคและแล้ง ๓. ต้นทุนการผลิตสูง ๔. เกษตรกรส่วนใหญ่อยู่ใน การปลูกพืช	๑. พัฒนาเกษตรกรรุ่นใหม่เข้ามาช่วยเหลือเกษตรกรรุ่นเก่า ๒. ใช้ภูมิปัญญาท้องถิ่นเข้ามาช่วยในการส่งเสริมการปฏิบัติ ๓. จัดตั้งศูนย์เรียนรู้ต้นแบบเพื่อถ่ายทอดองค์ความรู้และเทคโนโลยีการผลิต ที่เหมาะสมให้แก่เกษตรกร รวมทั้งการสร้างต้นแบบในการปฏิบัติที่เหมาะสม เพื่อสร้างแรงจูงใจและให้เกษตรกรเกิดความเชื่อมั่น ในการตัดสินใจปฏิบัติตาม	ทุกหมู่บ้าน	มาก
ด้านการแปรรูปผลผลิตและผลิตภัณฑ์ ๑. ข้าว ๒. ขาดเครื่องมือวัสดุอุปกรณ์ ๓. ขาดมาตรฐานการรับรอง	๑. ภัยพิบัติ (แล้ง) ๒. การระบาดของโรคและแล้ง ๓. ต้นทุนการผลิตสูง ๔. ขาดแคลนวัสดุอุปกรณ์	๑. สนับสนุนวัสดุอุปกรณ์ให้กับเกษตรกรและกลุ่มเกษตรกร ๒. สนับสนุนการผลิตสู่การรับรองมาตรฐาน ๓. วางแผนการผลิตทั้งในส่วนด้านการปลูกพืชและการแปรรูปให้สอดคล้องกัน ๔. สร้างแรงจูงใจและการรับรู้ให้เกษตรกรเห็นถึงความแตกต่างของราคาก่อนการแปรรูปและหลังแปรรูปจำหน่าย	กลุ่มแปลงใหญ่/กลุ่มแม่บ้านเกษตรกร/กลุ่มส่งเสริมอาชีพและวิสาหกิจชุมชน	ปานกลาง

๒.๑ การวิเคราะห์จุดแข็ง – จุดอ่อน – โอกาส – อุปสรรค

- จุดแข็ง (Strengths : S)

๑. เกษตรกรส่วนใหญ่มีพื้นที่เพาะปลูกเป็นของตัวเอง
๒. มีวัฒนธรรมดีงาม ความปลอดภัยในชีวิตและทรัพย์สินมาก
๓. เกษตรกรมีความกระตือรือร้นที่จะเปลี่ยนแปลง
๔. มีกลุ่มเกษตรกร/กลุ่มอาชีพที่เข้มแข็ง เป็นกลุ่มเป้าหมายส่งเสริมได้
๕. มีแหล่งเรียนรู้ด้านการเกษตรในพื้นที่
๖. พื้นที่เพาะปลูกอยู่ในเขตพื้นที่ทุ่งกุลาร้องไห้

- จุดอ่อน (Weakness : w)

๑. เกษตรกรส่วนใหญ่ขาดแหล่งน้ำที่ใช้ในทางการเกษตร
๒. ราคาสินค้าทางการเกษตรต่ำ
๓. ขาดแคลนพันธุ์ดีในการเพาะปลูก
๔. พื้นดินมีความอุดมสมบูรณ์ต่ำ
๕. ขาดงบประมาณสนับสนุนการส่งเสริมอาชีพทางการเกษตรจาก อบต. ที่

เพียงพอ

๖. ผลผลิตยังไม่ได้คุณภาพมาตรฐาน

- โอกาส (Opportunities : O)

๑. สามารถเพิ่มผลผลิตได้ , สามารถมูลค่าการผลิตได้
๒. มีการสร้างอาชีพเสริม
๓. การสร้างเศรษฐกิจพอเพียง
๔. พื้นที่เพาะปลูกส่วนใหญ่อยู่ในเขตทุ่งกุลาร้องไห้

- อุปสรรค (Threats : T)

๑. ภัยธรรมชาติฝนแล้ง/น้ำท่วม
๒. ภาระหนี้สินที่เพิ่มมากขึ้น
๓. วัฒนธรรมภายนอกมีสิ่งยั่วยุให้จริยธรรมเสื่อมถอย/ค่านิยมของเกษตรกร

เปลี่ยนไป

๔. เกษตรกรรุ่นใหม่ใช้ปัจจัยภายนอกมากทำให้มีภาระหนี้สินเพิ่มขึ้น
๕. ราคาสินค้าทางการเกษตรผันผวน
๖. ภาวะการระบาดของโรค covid-๑๙

๒.๒.๑ การจัดทำ TOWS Matrix

ตารางที่ ๒๕ แสดงการวิเคราะห์ตาราง TOWS Matrix

<p style="text-align: center;">ปัจจัยภายใน</p> <p style="text-align: center;">ปัจจัยภายนอก</p>	<p>จุดแข็ง (Strengths : S)</p> <p>๑. มีสภาพภูมิประเทศส่วนใหญ่เป็นที่ราบลุ่ม เหมาะแก่การเพาะปลูกพืชผลทางการเกษตร และอยู่ในเขตพื้นที่ทุ่งกุลาร้องไห้</p> <p>๒. ความสามัคคีการให้ความร่วมมือของ ชุมชน ประชาชนในชุมชนมีความสามัคคี มี ศูนย์รวมจิตใจ โดยเฉพาะเมื่อมีงานประเพณีที่ ชุมชนจัดขึ้นประชาชนในเขตจะร่วมมือกัน เป็นอย่างดีและให้ความร่วมมือกับหน่วยงาน ของทางราชการ จึงเป็นผลดีต่อการติดต่อ ประสานงานในการ สร้างความเจริญให้แก่ท้องถิ่น</p> <p>๓. มีการใช้ภูมิปัญญาและทรัพยากรที่มีอยู่มา ประยุกต์ใช้ให้เกิดประโยชน์</p>	<p>จุดอ่อน (Weaknesses : W)</p> <p>๑. มีการใช้สารเคมีในการผลิตมาก ทำให้ สารพิษตกค้างในผลผลิตและในดิน</p> <p>๒. พื้นที่อยู่นอกเขตชลประทาน น้ำเพื่อ การเกษตรไม่เพียงพอ</p> <p>๓. ดินส่วนใหญ่เป็นดินเค็ม</p> <p>๔. ขาดพันธุ์พืชที่ดี</p> <p>๕. ประชากรไม่มีอาชีพเสริมในช่วงฤดูแล้ง</p>
<p>โอกาส (Opportunities : O)</p> <p>๑. มีการคมนาคมที่สะดวก</p> <p>๒. หน่วยงานสนับสนุนงบประมาณใน ด้านต่างๆ เช่น การรวมกลุ่มในรูปแบบ ต่างๆ เกษตรปลอดภัย เป็นต้น</p> <p>๓. มีพื้นที่ป่งชี้ทางภูมิศาสตร์(GIทุ่งกุลา ร้องไห้)</p>	<p>SO กลยุทธ์เชิงรุก</p> <p>๑. ส่งเสริมการดำเนินงานพัฒนาการเกษตร ในรูปแบบกลุ่ม เช่น แปลงใหญ่ วิสาหกิจ ชุมชน กลุ่มแม่บ้านเกษตรกร (S๑+S๒+S๓+O๒+O๓+O๔)</p> <p>๒. จัดการรวมกลุ่มเกษตรกรเพื่อปลูกพืช ปลอดภัยโดยใช้พืชพันธุ์ดีเพื่อรองรับการตลาด การผลิตพืชผักปลอดภัยที่เพิ่มขึ้นอย่าง ต่อเนื่อง (S๑+S๒+S๓+O๑+O๒+O๓+ O๔)</p>	<p>WO กลยุทธ์เชิงแก้ไข</p> <p>๑. การนำเสนอโครงการต่างๆ ที่ตรงกับ ปัญหาที่มีอยู่ คือ การปรับปรุงบำรุงดิน การจัดสรรน้ำสำหรับการเกษตร การผลิต ข้าว การส่งเสริมและพัฒนาอาชีพเสริม ให้กับเกษตรกร โดยร่วมกับหน่วยงานของ ภาครัฐ เช่น องค์กรบริหารส่วนตำบล ก้ามปู พัฒนาชุมชน หน่วยงานปกครองใน ท้องที่ และอื่นๆ เพื่อแก้ไขปัญหาให้แก่ เกษตรกร (W๑+W๒+W๓+W๔+W๕+O๑+O๒+O ๓)</p>
<p>ภาวะคุกคาม (Threats : T)</p> <p>๑. ภัยแล้ง/การเปลี่ยนแปลงของสภาพ อากาศ</p> <p>๒. โรคและแมลงศัตรูพืชระบาด</p> <p>๓. ต้นทุนการผลิตสูง เนื่องจากปุ๋ยเคมี และค่าจ้างแรงงานสูง</p> <p>๔. ภาวะผู้สูงอายุ (aging society)</p> <p>๕. ราคาผลผลิตตกต่ำและไม่แน่นอน</p>	<p>ST กลยุทธ์ป้องกัน</p> <p>๑. จัดตั้งการรวมกลุ่มเกษตรกรเพื่อส่งเสริม การผลิตแบบแบบปลอดภัย มีการปลูกพืชที่ หลากหลาย มีการใช้สารชีวภัณฑ์แทนสารเคมี ส่งเสริมการผลิตปุ๋ยอินทรีย์ใช้เองเพื่อลดการ เพาพื้นที่และวัสดุทางการเกษตรเพิ่ม ประสิทธิภาพการผลิต ลดต้นทุนการผลิต ทำ ให้เกษตรกรสามารถพึ่งพาตนเองได้อย่าง ยั่งยืน (S๑+S๒+S๓+T๑+T๒+T๓+T๔+T๕+T๖)</p>	<p>WT กลยุทธ์เชิงรับ</p> <p>ส่งเสริมให้เกษตรกรนำหลักเศรษฐกิจ พอเพียงมาปรับใช้</p>

๓.๒ การกำหนดกลยุทธ์ที่ได้จากการทำ TOWS Matrix ดังนี้

๑. กลยุทธ์เชิงรุก

๑.๑ ส่งเสริมการดำเนินงานพัฒนาการเกษตรในรูปแบบกลุ่ม เช่น แปลงใหญ่
วิสาหกิจชุมชน กลุ่มแม่บ้านเกษตรกร

๑.๒ ส่งเสริมการแปรรูปผลผลิตเพื่อเพิ่มมูลค่าสินค้า

๑.๓ ส่งเสริมการพัฒนาแหล่งเรียนรู้ทางการเกษตรให้มีศักยภาพเป็นแหล่ง
ท่องเที่ยวเชิงการเกษตร

๒. กลยุทธ์เชิงแก้ไข

๒.๑ ส่งเสริมการพัฒนาคุณภาพผลผลิตสินค้าเกษตรให้ได้มาตรฐาน

๒.๒ ส่งเสริมให้เกษตรกรผลิตพันธุ์พืชพันธุ์ดีไว้ใช้เอง

๒.๓ ส่งเสริมการรวมกลุ่มเพื่อเพิ่มอำนาจการต่อรอง ฯ

๒.๔ บูรณาการพัฒนาพื้นที่ร่วมกับ อบต.

๓. กลยุทธ์ป้องกัน

๓.๑ ปรับเปลี่ยนระบบการผลิตเชิงเดี่ยวมาเป็นแบบผสมผสาน

๔. กลยุทธ์เชิงรับ

๔.๑ ส่งเสริมให้เกษตรกรนำหลักเศรษฐกิจพอเพียงมาปรับใช้
