

แผนพัฒนาการเกษตรตำบลสันป่าตอง

พ.ศ. ๒๕๖๖ - พ.ศ. ๒๕๗๐

ฉบับทบทวน ปี พ.ศ. ๒๕๖๘

สำนักงานเกษตรอำเภอนาเชือก

จังหวัดมหาสารคาม

กรมส่งเสริมการเกษตร

กระทรวงเกษตรและสหกรณ์

คำนำ

การจัดทำแผนพัฒนาการเกษตรระดับตำบลของตำบลสันป่าตอง อำเภอนาเชือก จังหวัดมหาสารคามนี้ จัดทำขึ้นตามแผนพัฒนาการเกษตรฉบับทบทวนปี ๒๕๖๘ ประจำปี ๒๕๖๖-๒๕๗๐ ของกรมส่งเสริมการเกษตร เพื่อให้สอดคล้องกับแผนพัฒนาเศรษฐกิจและสังคมแห่งชาติฉบับที่ ๑๓ (พ.ศ.๒๕๖๖-๒๕๗๐) จึงมีการจัดทำแผนพัฒนาการเกษตรฉบับนี้ขึ้น โดยใช้วิธีการวิเคราะห์จุดอ่อน - จุดแข็ง - โอกาส-ภาวะคุกคาม (SWOT ANALYSIS) ของตำบล มุ่งเน้นถึงสภาพปัญหาที่เกิดขึ้นในปัจจุบัน และให้ความสำคัญสอดคล้องกับความต้องการของชุมชนให้มากที่สุด ซึ่งข้อมูลที่ได้มาจากการจัดกระบวนการเรียนรู้ในชุมชนโดยผ่านผู้นำชุมชน คณะกรรมการหมู่บ้าน สมาชิกองค์การบริหารส่วนตำบล ตำบลสันป่าตองอาสาสมัครเกษตร และผู้แทนเกษตรกรระดับหมู่บ้าน ตลอดจนหน่วยงานราชการต่างๆ ในพื้นที่

การศึกษาวิเคราะห์ข้อมูล ตามแผนพัฒนาการเกษตร ๒๕๖๘ ประจำปี (๒๕๖๗-๒๕๗๐) ฉบับนี้ ผู้จัดทำขอขอบพระคุณ ผู้นำชุมชน ผู้นำองค์กรท้องถิ่นและผู้เข้าร่วมการประชุมทุกท่าน ที่ให้ข้อมูลและร่วมมือเป็นอย่างดี และหวังเป็นอย่างยิ่งว่าแผนพัฒนาการเกษตรฉบับนี้จะสามารถทำให้ชีวิตความเป็นอยู่ของเกษตรกรในตำบลสันป่าตองดีขึ้น และยั่งยืนสืบไป

นางสาวอริสา แสบงบาล
สำนักงานเกษตรอำเภอนาเชือก
กรกฎาคม ๒๕๖๘

สารบัญ

	หน้า
คำนำ	ก
สารบัญ	ข
สารบัญตาราง	ง
สารบัญภาพ	จ
บทที่ ๑ ข้อมูลสภาพทั่วไป	
๑. ที่ตั้ง อาณาเขต ขอบเขตการปกครอง	๑
๑.๑ ที่ตั้ง ขนาดพื้นที่	๑
๑.๒ อาณาเขตติดต่อ	๑
๑.๓ การแบ่งเขตการปกครอง	๒
๒. ลักษณะภูมิประเทศ (Topographic)	๓
๒.๑ สภาพพื้นที่ภูเขา ป่าไม้ ที่ราบสูง ที่ราบลุ่ม	๓
๒.๒ ลักษณะดิน กลุ่มชุดดิน	๓
๓. สภาพภูมิอากาศ	๕
๓.๑ ภูมิอากาศ	๕
๓.๒ ฤดูกาล	๕
๓.๓ ปริมาณน้ำฝน	๖
๓.๔ อุณหภูมิและความชื้นสัมพัทธ์	๖
๔. เส้นทางคมนาคม	๖
๔.๑ เส้นทางคมนาคมระหว่างตำบล	๖
๔.๒ ถนนหลวงเชื่อมต่อระหว่างภาค/จังหวัด/อำเภอ	๗
๕. แหล่งน้ำและระบบชลประทาน	๗
๕.๑ แหล่งน้ำธรรมชาติ แม่น้ำ ลำคลอง หนอง บึง	๗
๕.๒ แหล่งน้ำที่สร้างขึ้นที่สำคัญ (โครงการชลประทาน)	๗
๖. สภาพเศรษฐกิจและสังคม	๘
๖.๑ โครงสร้างทางเศรษฐกิจที่สำคัญ	๘
๖.๒ ผลิตภัณฑ์มวลรวมของจังหวัด	๑๐
๖.๓ จำนวนครัวเรือน	๑๐
๖.๔ การศึกษา	๑๑
๖.๕ การสาธารณสุข	๑๑
๖.๖ ประเพณีและวัฒนธรรม	๑๑
๗. การใช้ประโยชน์ที่ดิน (Land Used)	๑๔
๘. ข้อมูลด้านการเกษตรที่สำคัญ/พืชเศรษฐกิจที่สำคัญ	๑๕
๙. องค์กร/สถาบันต่าง ๆ	๑๖

สารบัญ(ต่อ)

	หน้า
บทที่ ๒ การวิเคราะห์สถานการณ์การเกษตรตำบลสันป่าตอง อำเภอนาเชือก จังหวัดมหาสารคาม	
๑. ข้อมูลประกอบการวิเคราะห์พื้นที่ของอำเภอ	๑๘
๑.๑ เกษตรกรและองค์กรเกษตรกร	๑๘
๑.๒ ศักยภาพพื้นที่/ทรัพยากรการเกษตร	๒๓
๑.๓ สินค้าเอกลักษณ์ประจำถิ่น/สินค้า GI	๒๖
๑.๔ สินค้าเกษตรที่สำคัญ	๒๖
๒. ประเด็นปัญหา สภาพของปัญหาแนวทางการแก้ไข	๓๐
๒.๑ การวิเคราะห์จุดแข็ง – จุดอ่อน – โอกาส – อุปสรรค	๓๐
๓. การจัดทำ TOWS Matrix	๓๕
๓.๑ การวิเคราะห์ TOWS Matrix ของตำบลสันป่าตอง อำเภอนาเชือก จังหวัดมหาสารคาม	๓๕
๓.๑ การกำหนดกลยุทธ์ที่ได้จากการทำ TOWS Matrix	๓๖
บทที่ ๓ ทิศทาง/แนวทางการพัฒนา	
๑. แนวทางการพัฒนา	
๑.๑ พัฒนาการผลิตรายสินค้า (พืช/ปศุสัตว์/ประมง)	๓๗
๑.๒ พัฒนาเกษตรกร/กลุ่ม/องค์กร	๓๘
๑.๓ พัฒนาพื้นที่และทรัพยากรการเกษตร	๔๐
๒. สรุปรูปโครงการและงบประมาณตามแผนพัฒนาการเกษตร	๔๑
บรรณานุกรม	
ภาคผนวก	

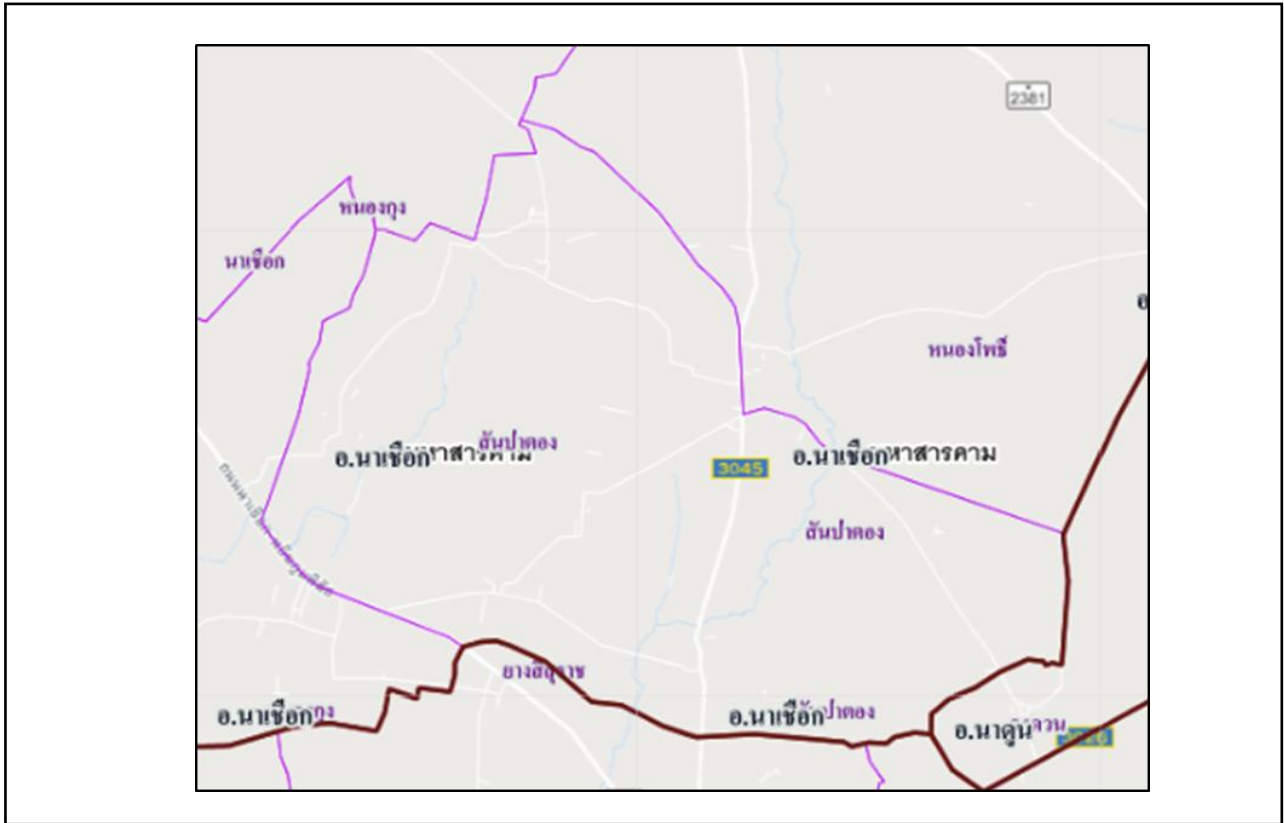
สารบัญตาราง

	หน้า
ตารางที่ ๑ แสดงการแบ่งเขตการปกครอง จำแนกรายหมู่บ้าน อำเภอนาเชือก จังหวัดมหาสารคาม	๒
ตารางที่ ๒ แสดงข้อมูลปริมาณน้ำฝนเฉลี่ย ๕ ปี ตั้งแต่ปี ๒๕๖๐-๒๕๖๗	๖
ตารางที่ ๓ ข้อมูลพืชเศรษฐกิจตำบลสันป่าตอง อำเภอนาเชือก จังหวัดมหาสารคาม	๙
ตารางที่ ๔ ข้อมูลด้านปศุสัตว์	๙
ตารางที่ ๕ แสดงผลิตภัณฑ์มวลรวมจังหวัดมหาสารคาม	๑๐
ตารางที่ ๖ ตารางแสดงจำนวนประชากรในตำบลสันป่าตอง อำเภอนาเชือก จังหวัดมหาสารคาม	๑๐
ตารางที่ ๗ แสดงการใช้ประโยชน์ที่ดิน อำเภอนาเชือก จังหวัดมหาสารคาม	๑๔
ตารางที่ ๘ แสดงข้อมูลการปลูกพืชเศรษฐกิจที่สำคัญของตำบลสันป่าตอง อำเภอนาเชือก	๑๕
ตารางที่ ๙ รายชื่อกลุ่มแม่บ้านเกษตรกรและกลุ่มส่งเสริมอาชีพตำบลสันป่าตอง อำเภอนาเชือก	๑๖
ตารางที่ ๑๐ รายชื่อกลุ่มผู้ผลิต และผู้ประกอบการ OTOP ที่ได้รับการลงทะเบียน	๑๖
ตารางที่ ๑๑ จำนวนผลิตภัณฑ์ที่ลงทะเบียน OTOP จำแนกตามผลิตภัณฑ์	๑๗
ตารางที่ ๑๒ ข้อมูลกลุ่มวิสาหกิจชุมชนตำบลสันป่าตอง อำเภอนาเชือก จังหวัดมหาสารคาม	๑๗
ตารางที่ ๑๓ ข้อมูลกลุ่มแม่บ้านเกษตรกร กลุ่มยุวเกษตรกร และกลุ่มส่งเสริมอาชีพ	๑๗
ตารางที่ ๑๔ แสดงหัวหน้าครัวเรือนจำแนกตามอายุ ตำบลสันป่าตอง อำเภอนาเชือก	๑๘
ตารางที่ ๑๕ แสดงลักษณะการประกอบอาชีพเกษตรกร ตำบลสันป่าตอง อำเภอนาเชือก	๒๐
ตารางที่ ๑๖ แสดงลักษณะการถือครองที่ดินของเกษตรกร ตำบลสันป่าตอง อำเภอนาเชือก	๒๐
ตารางที่ ๑๗ แสดงลักษณะประเภทเอกสารสิทธิ์ ตำบลสันป่าตอง อำเภอนาเชือก จังหวัดมหาสารคาม	๒๑
ตารางที่ ๑๘ แสดงจำนวนและสมาชิกสถาบันเกษตรกรอำเภอนาเชือก จังหวัดมหาสารคาม	๒๒
ตารางที่ ๑๙ แสดงจำนวนแหล่ง/ศูนย์เรียนรู้และบริการด้านการเกษตรอำเภอนาเชือก	๒๒
ตารางที่ ๒๐ แสดงข้อมูลอาสาสมัครเกษตรตำบลสันป่าตอง อำเภอนาเชือก จังหวัดมหาสารคาม	๒๒
ตารางที่ ๒๑ แสดงข้อมูลปราชญ์ชาวบ้าน ตำบลสันป่าตอง อำเภอนาเชือก จังหวัดมหาสารคาม	๒๓
ตารางที่ ๒๒ ศูนย์เครือข่ายของศูนย์เรียนรู้การเพิ่มประสิทธิภาพการผลิตสินค้าเกษตร ตำบลสันป่าตอง อำเภอนาเชือก จังหวัดมหาสารคาม	๒๓
ตารางที่ ๒๓ แสดงทรัพยากรดินตำบลสันป่าตอง อำเภอนาเชือก จังหวัดมหาสารคาม	๒๓
ตารางที่ ๒๔ แสดงปฏิทินการเพาะปลูกข้าวนาปี ตำบลสันป่าตอง อำเภอนาเชือกจังหวัดมหาสารคาม	๒๘
ตารางที่ ๒๕ แสดงต้นทุนการผลิตข้าว ตำบลสันป่าตอง อำเภอนาเชือก จังหวัดมหาสารคาม	๒๘
ตารางที่ ๒๖ จุดรับซื้อ/แปรรูปผลผลิตข้าวในอำเภอนาเชือก	๒๙
ตารางที่ ๒๗ แสดง Smart Farmer ต้นแบบในด้านการผลิต อำเภอนาเชือก. จังหวัดมหาสารคาม	๒๙
ตารางที่ ๒๘ ปัญหาการผลิตข้าว	๓๐
ตารางที่ ๒๙ ปัญหาการผลิตอ้อยโรงงาน	๓๑
ตารางที่ ๓๐ ปัญหาการผลิตมันสำปะหลัง	๓๒
ตารางที่ ๓๑ ปัญหาการปลูกหม่อน	๓๒
ตารางที่ ๓๒ ปัญหาการเลี้ยงไหม	๓๓
ตารางที่ ๓๓ ปัญหาการเลี้ยงโคเนื้อ-กระบือ	๓๔
ตารางที่ ๓๔ หลักการวิเคราะห์สภาพวิธี SWOT Analysis	๓๕
ตารางที่ ๓๕ สรุปโครงการและงบประมาณตามแผนพัฒนาการเกษตรระดับอำเภอ/ตำบล	๔๑

สารบัญภาพ

หน้า

ภาพที่ ๑ ที่ตั้งอำเภอนาเชือกจังหวัดมหาสารคาม	๑
ภาพที่ ๒ ที่ตั้งอำเภอนาเชือกจังหวัดมหาสารคาม	๒
ภาพที่ ๓ แสดงพื้นที่ป่าไม้อำเภอนาเชือก	๓
ภาพที่ ๔ แสดงกลุ่มชุดดินของตำบลสันป่าตอง อำเภอนาเชือก จังหวัดมหาสารคาม	๕
ภาพที่ ๕ คุณภาพอากาศย้อนหลัง ๗ วัน	๕
ภาพที่ ๖ เส้นทางคมนาคมระหว่างตำบลสันป่าตอง อำเภอนาเชือก จังหวัดมหาสารคาม	๗
ภาพที่ ๗ แผนที่แสดงเส้นทางคมนาคม อำเภอนาเชือก จังหวัดมหาสารคาม	๗
ภาพที่ ๘ อ่างเก็บน้ำและพื้นที่ชลประทาน	๘
ภาพที่ ๙ แผนภูมิแสดงหนังสือในภาคการเกษตร	๙
ภาพที่ ๑๐ แสดงหัวหน้าครัวเรือนเกษตรกรจำแนกตามอายุ อำเภอนาเชือก จังหวัดมหาสารคาม	๑๘
ภาพที่ ๑๑ แสดงลักษณะการประกอบอาชีพตำบลสันป่าตอง อำเภอนาเชือก จังหวัดมหาสารคาม	๒๐
ภาพที่ ๑๒ แสดงลักษณะการถือครองที่ดินตำบลสันป่าตอง อำเภอนาเชือกจังหวัดมหาสารคาม	๒๑
ภาพที่ ๑๓ แสดงประเภทเอกสารสิทธิ์ อำเภอนาเชือก จังหวัดมหาสารคาม	๒๑
ภาพที่ ๑๔ แสดงพื้นที่ทรัพยากรดินตำบลสันป่าตอง	๒๔
ภาพที่ ๑๕ แสดงพื้นที่แสดงทรัพยากรดินตำบลสันป่าตอง	๒๔
ภาพที่ ๑๖ แสดงแหล่งน้ำใต้ดินตำบลสันป่าตอง อำเภอนาเชือก จังหวัดมหาสารคาม	๒๕
ภาพที่ ๑๗ แสดงแหล่งน้ำผิวดินตำบลสันป่าตอง อำเภอนาเชือก จังหวัดมหาสารคาม	๒๕
ภาพที่ ๑๘ แสดงแหล่งน้ำผิวดินตำบลสันป่าตอง อำเภอนาเชือก จังหวัดมหาสารคาม	๒๖
ภาพที่ ๑๙ แผนภูมิแสดงปริมาณการปลูกข้าวนาปี	๒๖
ภาพที่ ๒๐ แผนภูมิแสดงปริมาณการปลูกมันสำปะหลังโรงงาน	๒๗
ภาพที่ ๒๑ แผนภูมิแสดงปริมาณการปลูกอ้อยโรงงาน	๒๗
ภาพที่ ๒๒ ที่ตั้งจุดรับซื้อข้าว	๒๙



ภาพที่ ๒ ที่ตั้งอำเภอนาเชือกจังหวัดมหาสารคาม
(ที่มา : สำนักงานเกษตรอำเภอนาเชือก, พ.ศ.๒๕๖๘)

๑.๓ การแบ่งเขตการปกครอง

การบริหารราชการ แบ่งออกเป็น ๒ ส่วน ได้แก่

การบริหารราชการส่วนท้องถิ่น แบ่งเขตปกครองออกเป็น ๑ ตำบล แบ่งเป็นจำนวน ๑๒ หมู่บ้าน
องค์การบริหารส่วนตำบล จำนวน ๑ แห่ง

ตารางที่ ๑ แสดงการแบ่งเขตการปกครอง จำแนกรายหมู่บ้าน อำเภอนาเชือก จังหวัดมหาสารคาม

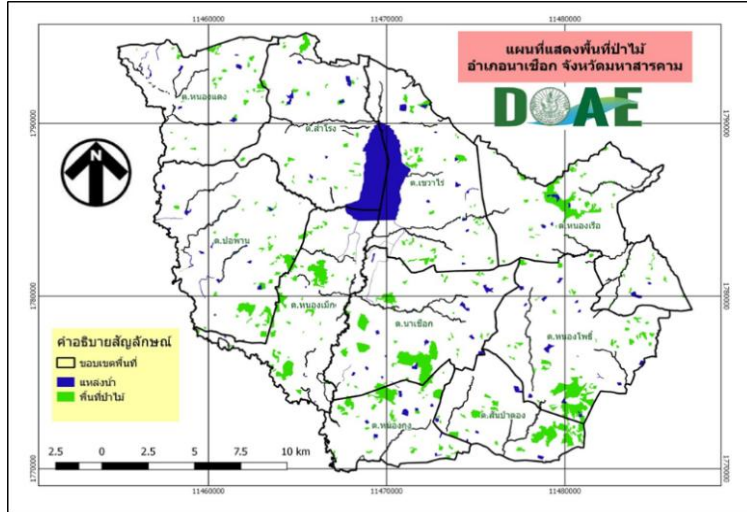
หมู่ที่	ชื่อหมู่บ้าน	ชื่อผู้นำหมู่บ้าน	เบอร์โทรศัพท์	หมายเหตุ
๑	บ้านป่าตอง	นายพุทธ ปิตตาระโพธิ์	๐๙๘-๖๐๖๖๘๘๓	
๒	บ้านตำแย	นายไพบูล ปะติทานะโต	๐๘๖-๒๔๐๔๘๗๐	กำนัน
๓	บ้านหนองงู	นางสีดา ปิตตาทะโน		
๔	บ้านโนนสวรรค์	นายโชคชัย บั้นทองคำ		
๕	บ้านกระต่าย	นายทองจันทร์ บุปผามาลา		
๖	บ้านโคกมน	นายบุญมี พิมริค้อ	๐๘๐-๗๖๐๙๕๔๓	
๗	บ้านโนนทอง	นางสาวอัญชุลี ลาดเหลา	๐๘๗-๒๑๖๘๕๓๐	
๘	บ้านโนนยาง	นายชูศักดิ์ ปุริสา	๐๘๕-๖๐๗๓๘๗๕	
๙	บ้านปลาขาว	นายสุดที่ แม้นศิลา	๐๘๗-๐๘๑๑๗๘๒	
๑๐	บ้านโนนสูง	นายบุญตา ปิตตาระโส	๐๙๘-๖๕๔๘๒๓๙	
๑๑	บ้านท่าศิลา	นายสกุล ศรีภาร์	๐๖๑๑๕๗๕๑๒๗	
๑๒	บ้านร้านหญ้า	นายทองจันทร์ ปิตตาระโพธิ์	๐๘๗-๒๓๓๑๐๗๔	

ที่มา : สำนักงานเกษตรอำเภอนาเชือก, พ.ศ.๒๕๖๘

๒. ลักษณะภูมิประเทศ (Topographic)

๒.๑ สภาพพื้นที่ภูเขา ป่าไม้ ที่ราบสูง ที่ราบลุ่ม

สภาพภูมิประเทศขององค์การบริหารส่วนตำบลสันป่าตองลักษณะภูมิประเทศของตำบลสันป่าตองโดยทั่วไปเป็นที่ราบลุ่มสลับกับที่ดอนและที่ราบสูงเป็นบางส่วน ส่วนใหญ่เป็นที่ราบลุ่มทางทิศตะวันออก ส่วนมากประชากรของตำบลมีการทำนา ส่วนพื้นที่ราบสูงมีการปลูกพืชไร่



ภาพที่ ๓ แสดงพื้นที่ป่าไม้อำเภอนาเชือก
(ที่มา : สำนักงานเกษตรอำเภอนาเชือก, พ.ศ.๒๕๖๘)

๒.๒ ลักษณะดิน กลุ่มชุดดิน

ดินในตำบลสันป่าตอง อำเภอนาเชือก จังหวัดมหาสารคาม มีกลุ่มชุดดินเหมาะสมกับการปลูกพืชจำนวน ๕ กลุ่มชุดดิน โดยมีรายละเอียด ดังนี้

๑) กลุ่มชุดดินที่ ๒๒

ลักษณะเด่น กลุ่มดินร่วนหยาบสีมากที่เกิดจากตะกอนลำน้ำเนื้อหยาบ ปฏิกริยาดินเป็นกรดจัดถึงเป็นกลาง การระบายน้ำเร็วถึงค่อนข้างเร็ว ความอุดมสมบูรณ์ต่ำ

ปัญหา เนื้อดินค่อนข้างเป็นทราย ความอุดมสมบูรณ์ต่ำ ขาดแคลนน้ำ และน้ำท่วมขังในฤดูฝน ทำความเสียหายกับพืชที่ไม่ชอบน้ำ

แนวทางการจัดการปลูกข้าว ไถกลบตอซัง ปล่อยทิ้งไว้ ๓-๔ สัปดาห์ หรือไถกลบพืชปุ๋ยสด (สโนว์ฟริกกัน หรือสโนว์อินเดีย ๔-๖ กิโลกรัม/ไร่ ไถกลบเมื่ออายุ ๕๐-๗๐ วัน ปล่อยไว้ ๑-๒ สัปดาห์) ร่วมกับการใช้ปุ๋ยอินทรีย์น้ำหรือปุ๋ยเคมีสูตร ๑๖-๑๖-๘ ใส่ปุ๋ยแต่งหน้าหลังปักดำ ๓๕-๔๕ วัน พัฒนาแหล่งน้ำไว้ใช้ในช่วงที่ข้าวขาดน้ำหรือใช้ทำนาครั้งที่ ๒ หรือปลูกพืชไร่ พืชผักหรือพืชตระกูลถั่วหลังเก็บเกี่ยวข้าว โดยทำร่องแบบเตี้ย ปรับปรุงดินด้วยปุ๋ยหมักหรือปุ๋ยคอก ๒-๓ ตัน/ไร่ ร่วมกับปุ๋ยเคมีหรือปุ๋ยอินทรีย์น้ำ

๒)กลุ่มชุดดินที่ ๒๔

ลักษณะเด่นกลุ่มดินทรายสีมากเกิดจากตะกอนลำน้ำที่มีเนื้อดินเป็นดินทรายหนา ปฏิกริยาดินเป็นกรด การระบายน้ำค่อนข้างเร็วถึงดีปานกลาง ความอุดมสมบูรณ์ต่ำ

ปัญหาเนื้อดินเป็นดินทราย ความอุดมสมบูรณ์ต่ำ ขาดแคลนน้ำ และน้ำท่วมขังในฤดูฝน ทำความเสียหายกับพืชที่ไม่ชอบน้ำ

แนวทางการจัดการปลูกข้าว ไถกลบตอซัง ปล่อยไว้ ๓-๔ สัปดาห์ หรือไถกลบพืชปุ๋ยสดร่วมกับการใช้ปุ๋ยอินทรีย์น้ำหรือปุ๋ยเคมีสูตร ๑๖-๑๖-๘ (หว่านสโนว์ฟริกกันหรือสโนว์อินเดีย ๖-๘ กิโลกรัม/ไร่ ไถกลบเมื่ออายุ ๕๐-๗๐ วัน ปล่อยไว้ ๑-๒ สัปดาห์) พัฒนาแหล่งน้ำชลประทานไว้ใช้ในช่วงที่ข้าวขาดน้ำ หรือใช้ปลูกพืชไร่ พืชผักหรือพืชตระกูลถั่วหลังเก็บเกี่ยวข้าว โดยทำร่องแบบเตี้ย ปรับปรุงดินด้วยปุ๋ยหมักหรือปุ๋ยคอก ๓-๔ ตัน/ไร่ ร่วมกับปุ๋ยเคมีหรือปุ๋ยอินทรีย์น้ำ

๓) กลุ่มชุดดินที่ ๔๐

ลักษณะเด่น กลุ่มดินร่วนหยาบลึกถึงลึกมากที่เกิดจากตะกอนลำน้ำหรือวัตถุต้นกำเนิดเนื้อหยาบ ปฏิกริยาดินเป็นกรดจัดหรือเป็นกลาง การระบายน้ำดีถึงดีปานกลาง ความอุดมสมบูรณ์ต่ำ

ปัญหา ดินปนทราย ความอุดมสมบูรณ์ต่ำ ขาดแคลนน้ำ ในพื้นที่ที่มีความลาดชัน ดินง่ายต่อการถูกชะล้างพังทลายสูญเสียหน้าดิน

แนวทางการจัดการ ปลูกพืชไร่หรือพืชผัก เลือกพื้นที่ค่อนข้างราบเรียบ ปรับปรุงดินด้วยปุ๋ยหมักหรือปุ๋ยคอก ๒-๓ ตัน/ไร่ หรือไถกลบพืชปุ๋ยสด (หวานเมล็ดถั่วพรี ๘-๑๐ กิโลกรัม/ไร่ เมล็ดถั่วพุ่ม ๖-๘ กิโลกรัม/ไร่ หรือปอเทือง ๔-๖ กิโลกรัม/ไร่ ไถกลบระยะออกดอก ปล่อยไว้ ๑-๒ สัปดาห์) ร่วมกับปุ๋ยเคมีหรือปุ๋ยอินทรีย์น้ำ มีวัสดุคลุมดิน ปลูกพืชหมุนเวียน หรือปลูกพืชสลับเป็นแถบ พัฒนาแหล่งน้ำและจัดระบบการให้น้ำในแปลงปลูก

๔) กลุ่มชุดดินที่ ๔๑

ลักษณะเด่น กลุ่มดินทรายหนาปานกลาง ที่เกิดจากตะกอนลำน้ำหรือตะกอนเนื้อหยาบ ทั้อยู่บนชั้นดินที่มีเนื้อดินเป็นดินร่วนปนดินเหนียว หรือดินร่วนเหนียวปนทรายแป้ง ปฏิกริยาดินเป็นกรดเล็กน้อยถึงเป็นกลาง การระบายน้ำดี อยู่บนชั้นดินที่มีการระบายน้ำดีปานกลาง ความอุดมสมบูรณ์ต่ำ

ปัญหา ดินทรายหนาปานกลาง ความอุดมสมบูรณ์ต่ำ ขาดแคลนนํ้านาน ในระยะที่ฝนตกหนักจะมีน้ำขังหรือเกิดการชะล้างพังทลายสูญเสียหน้าดิน เกิดเป็นร่องทั่วไปในแปลงปลูก

แนวทางการจัดการ ปลูกพืชไร่หรือพืชผัก จัดระบบการปลูกพืชหมุนเวียนตลอดทั้งปี ปรับปรุงดินด้วยปุ๋ยหมักหรือปุ๋ยคอก ๓-๔ ตัน/ไร่ หรือไถกลบพืชปุ๋ยสด (หวานเมล็ดถั่วพรี ๑๐-๑๒ กิโลกรัม/ไร่ เมล็ดถั่วพุ่ม ๘-๑๐ กิโลกรัม/ไร่ หรือปอเทือง ๖-๘ กิโลกรัม/ไร่ ไถกลบระยะออกดอก ปล่อยไว้ ๑-๒ สัปดาห์) ร่วมกับการใช้ปุ๋ยเคมีหรือปุ๋ยอินทรีย์น้ำ มีวัสดุคลุมดินหรือปลูกพืชสลับเป็นแถบ พัฒนาแหล่งน้ำและจัดระบบการให้น้ำในแปลงปลูก ในพื้นที่ต่ำควรทำร่องหรือทางระบายน้ำ เพื่อป้องกันน้ำขังบริเวณรากพืช

๕) กลุ่มชุดดินที่ ๔๔

ลักษณะเด่น กลุ่มดินทรายหนาที่เกิดจากตะกอนลำน้ำหรือตะกอนเนื้อหยาบ ปฏิกริยาดินเป็นกรดเล็กน้อยถึงเป็นกลาง การระบายน้ำค่อนข้างมาก ความอุดมสมบูรณ์ต่ำ

ปัญหา ดินทรายหนา ความอุดมสมบูรณ์ต่ำ ขาดแคลนนํ้านาน หน้าดินง่ายต่อการถูกชะล้างพังทลาย สูญเสียหน้าดิน เกิดเป็นร่องทั่วไปในแปลงปลูก

แนวทางการจัดการ ปลูกพืชไร่หรือพืชผัก จัดระบบการปลูกพืชให้หมุนเวียนตลอดทั้งปี ปรับปรุงดินด้วยปุ๋ยหมักหรือปุ๋ยคอก ๓-๔ ตัน/ไร่ หรือไถกลบพืชปุ๋ยสด (หวานเมล็ดถั่วพรี ๑๐-๑๒ กิโลกรัม/ไร่ เมล็ดถั่วพุ่ม ๘-๑๐ กิโลกรัม/ไร่ หรือปอเทือง ๖-๘ กิโลกรัม/ไร่ ไถกลบระยะออกดอก ปล่อยไว้ ๑-๒ สัปดาห์) ร่วมกับการใช้ปุ๋ยเคมีหรือปุ๋ยอินทรีย์น้ำ มีวัสดุคลุมดินหรือปลูกพืชสลับเป็นแถบ พัฒนาแหล่งน้ำและจัดระบบการให้น้ำในแปลงปลูก

ฤดูฝน เริ่มต้นประมาณกลางเดือนพฤษภาคมถึงกลางเดือนตุลาคม เป็นช่วงที่มรสุมตะวันตกเฉียงใต้พัดเอาความชื้นจากทะเลและมหาสมุทรมาปกคลุมประเทศไทย โดยมีร่องความกดอากาศต่ำที่พาดอยู่บริเวณภาคใต้ของประเทศไทยจะเลื่อนขึ้นมาพาดผ่านบริเวณภาคเหนือและภาคตะวันออกเฉียงเหนือของประเทศไทย ทำให้อากาศเริ่มชุ่มชื้นและมีฝนตกชุกตั้งแต่ประมาณกลางเดือนพฤษภาคมเป็นต้นไป โดยเฉพาะเดือนกันยายนเป็นเดือนที่มีฝนตกชุกหนาแน่นมากที่สุดในรอบปี แต่อย่างไรก็ตามนอกจากปัจจัยดังกล่าวที่ให้มีฝนตกชุกแล้วยังขึ้นอยู่กับอิทธิพลของพายุหมุนเขตร้อนที่เคลื่อนตัวเข้าใกล้หรือเข้าสู่ประเทศไทยในช่วงดังกล่าวด้วย

๓.๓ ปริมาณน้ำฝน

อำเภอนาเชือก จังหวัดมหาสารคาม มีปริมาณน้ำฝนเฉลี่ยปี ๒๕๖๐-๒๕๖๗ โดยมีปริมาณฝนเฉลี่ยต่อปี ๘๓.๖๕ มิลลิเมตร ตกชุกในช่วงเดือนพฤษภาคม - กันยายน ของทุกปี มีปริมาณน้ำฝนที่ต่ำสุดในช่วงเดือน ธันวาคม โดยมีปริมาณ ๐ มิลลิเมตร และมีปริมาณน้ำฝนที่สูงสุดในเดือน กรกฎาคม โดยมีปริมาณ ๒๐๗.๕๘ มิลลิเมตร

ตารางที่ ๒ แสดงข้อมูลปริมาณน้ำฝนเฉลี่ย ๕ ปี ตั้งแต่ปี ๒๕๖๐-๒๕๖๔

เดือน	ปี				
	๒๕๖๐	๒๕๖๑	๒๕๖๒	๒๕๖๓	๒๕๖๔
มกราคม	๗.๗	๔.๖	๐	๐	๐
กุมภาพันธ์	๐.๔	๐	๗.๓	๐	๑๓.๕
มีนาคม	๗๕.๓	๑๗.๒	๑๗.๒	๙.๑	๑๑.๔
เมษายน	๕๗.๘	๑๖.๔	๗๖.๕	๖๓.๙	๑๒๓.๖
พฤษภาคม	๒๖๕.๕	๑๓๐.๔	๑๙๖.๗	๙๓.๓	๔๖.๙
มิถุนายน	๘๗.๑	๗๘.๓	๑๑๖.๒	๖๖.๔	๑๐๒.๖๓
กรกฎาคม	๓๘๕.๖	๕๐.๕	๗๗.๒	๒๑๒.๙	๓๑๑.๗
สิงหาคม	๑๒๘.๓	๔๗.๕	๔๐๖.๗	๑๖๘.๒	๑๘๗.๔
กันยายน	๑๓๘.๒	๘๖.๘	๒๐๙.๒	๓๓๒.๕	๒๒๐.๙
ตุลาคม	๑๔๑.๒	๒๘.๘	๑๔.๔	๙๕.๐	๕๕.๐
พฤศจิกายน	๖.๐	๒๕.๘	๐	๔.๑	๐
ธันวาคม	๐	๐	๐	๐	๐
รวม	๑๒๙๓.๑๐	๔๘๖.๓๐	๑๑๒๑.๔๐	๑๐๔๕.๔๐	๑๐๗๓.๐๓
เฉลี่ย	๑๐๗.๗๖	๔๐.๕๓	๙๓.๔๕	๘๗.๑๒	๘๙.๔๒

ที่มา : กรมอุตุนิยมวิทยา, พ.ศ.๒๕๖๘

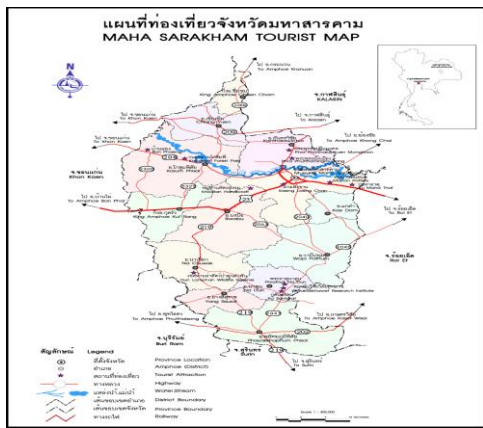
๓.๔ อุณหภูมิและความชื้นสัมพัทธ์

เนื่องจากลักษณะพื้นที่ของจังหวัดมหาสารคามเป็นที่ราบสูงไม่มีภูเขา อากาศจึงไม่ร้อนอบอ้าวมากนัก ในช่วงฤดูร้อน และอากาศค่อนข้างหนาวเย็นในช่วงฤดูหนาว อุณหภูมิเฉลี่ยตลอดทั้งปี ๒๗.๑ องศาเซลเซียส อุณหภูมิต่ำสุดเฉลี่ย ๒๒.๐ องศาเซลเซียส และอุณหภูมิสูงสุดเฉลี่ย ๓๒.๘ องศาเซลเซียส เดือนเมษายนเป็นเดือนที่มีอากาศร้อนอบอ้าวมากที่สุดในรอบปี วัดอุณหภูมิสูงที่สุดที่ตรวจวัดได้ ๔๒.๕ องศาเซลเซียส เมื่อวันที่ ๑๑ เมษายน ๒๕๕๙ ส่วนในช่วงฤดูหนาวจะมีอากาศหนาวเย็นมากที่สุดในเดือนธันวาคม วัดอุณหภูมิต่ำที่สุดได้ ๕.๓ องศาเซลเซียส เมื่อวันที่ ๓๑ ธันวาคม ๒๕๖๗

๔. เส้นทางคมนาคม

๔.๑ เส้นทางคมนาคมระหว่างตำบล

อำเภอนาเชือก จังหวัดมหาสารคาม มีการเดินทางระหว่างตำบลและหมู่บ้าน โดยใช้เส้นทางนาเชือก-พยัคฆภูมิพิสัย เป็นเส้นทางในเชื่อมต่อ ขนส่งผลผลิตทางการเกษตร

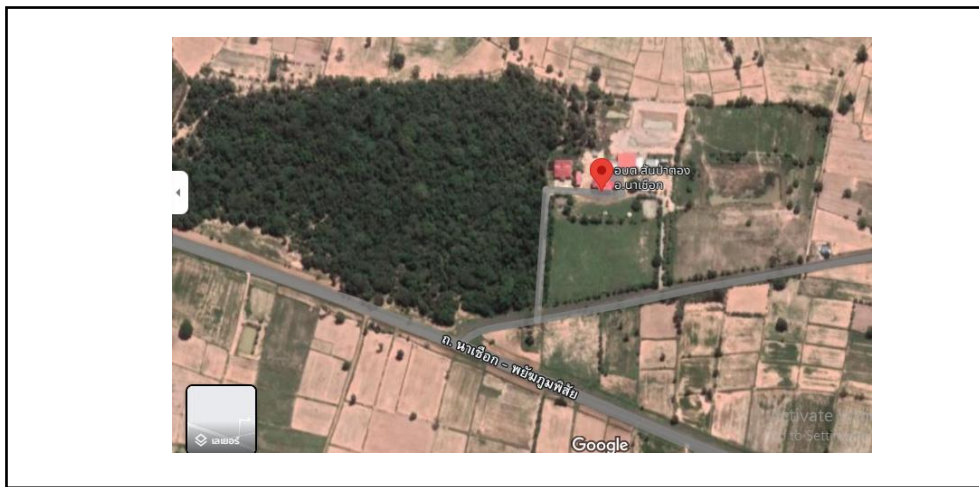


ภาพที่ ๖ เส้นทางคมนาคมระหว่างตำบลสันป่าตอง อำเภอนาเชือก จังหวัดมหาสารคาม
(ที่มา : สำนักงานเกษตรอำเภอนาเชือก, พ.ศ.๒๕๖๘)

๔.๒ ถนนหลวงเชื่อมต่อระหว่างภาค/จังหวัด/อำเภอ

การคมนาคมติดต่อระหว่างจังหวัดและอำเภอ สามารถเดินทางได้หลายเส้นทาง โดยมีรายละเอียด ดังนี้
ทางรถไฟ ไม่มี

ทางรถยนต์ สามารถเดินทางได้สะดวก คือ เส้นทางหลักนาเชือก-พยัคฆภูมิพิสัยมีสายเดินรถประจำทางระหว่างอำเภอ/จังหวัด ได้แก่ รถโดยสารปรับอากาศพยัคฆภูมิพิสัย-มหาสารคาม
ทางที่ใช้เชื่อมต่ออำเภออื่นๆ คือ ทางหลวงแผ่นดินหมายเลข ๒๓๘๑ (สายนาเชือก-นาคูน)



ภาพที่ ๗ แผนที่แสดงเส้นทางคมนาคม อำเภอนาเชือก จังหวัดมหาสารคาม
(ที่มา : google map, พ.ศ. ๒๕๖๘)

๕.แหล่งน้ำและระบบชลประทาน

ตำบลสันป่าตอง อำเภอนาเชือก จังหวัดมหาสารคามเป็นพื้นที่ ที่มีแหล่งน้ำธรรมชาติที่สำคัญๆ หลายแห่ง ดังนี้

๕.๑ แหล่งน้ำธรรมชาติ แม่น้ำ ลำคลอง หนอง บึง

แหล่งน้ำธรรมชาติ ได้แก่

- ลำห้วย ลำน้ำ ๓ สาย
- บึง หนอง และอื่นๆ ๑๒ แห่ง

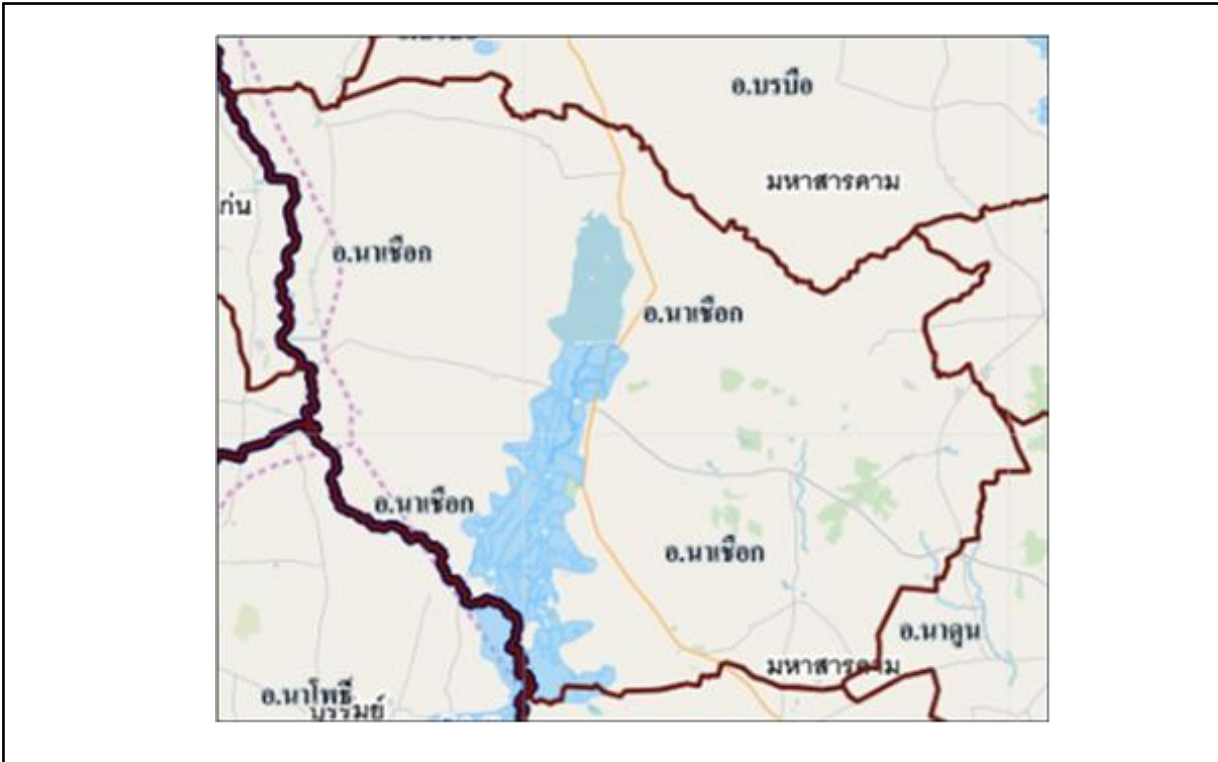
๕.๒ แหล่งน้ำที่สร้างขึ้นที่สำคัญ ได้แก่

- ฝายมี ๕ แห่ง
- ประปาประจำหมู่บ้าน ๑๒ แห่ง

อ่างเก็บน้ำ เขื่อน ฝายทดน้ำ

อ่างเก็บน้ำห้วยค้อ ตั้งอยู่ที่ บ้านหนองแสง ตำบลเขวไร่ อำเภอนาเชือก จังหวัดมหาสารคาม พิกัด ๔๘PTC ๘๙๒-๕๐๕ ระวัง ๕๖๔๐-IV ก่อสร้างเมื่อปี พ.ศ. ๒๕๑๑ อยู่ติดทางหลวงสาย ๒๑๙ ระหว่างอำเภอบรบือไปอำเภอนาเชือก ตรง กม.ที่๒๙ เป็นอ่างเก็บน้ำขนาดกลาง ที่บรรจุอยู่ในแผนพัฒนาภาคตะวันออกเฉียงเหนือ ๕ ปี (๒๕๑๐ - ๒๕๑๕) มีพื้นที่รับน้ำฝนเหนืออ่าง ๒๐๘.๐๐ ตร.กม. พื้นที่บริเวณอ่างเก็บน้ำ ๑๐.๑๔๔ ตร. กม. ระดับน้ำสูงสุด +๑๖๗.๒๕๐ ม.(รทก.) ระดับน้ำเก็บกัก +๑๖๖.๐๐๐ม. (รทก.) ความจุของอ่างฯที่ระดับเก็บกัก ๓๑.๕๐๐ ล้าน ลบ.ม. ความจุของอ่างฯที่ระดับน้ำสูงสุด ๔๓.๐๐๐ ล้าน ลบ.ม. ความจุของอ่างฯที่ระดับธรณีท้อ ๓.๐๐๐ ล้าน ลบ.ม. ระดับสันเขื่อน +๑๖๘.๕๐๐ ม. (รทก)

แผนที่แสดงแหล่งน้ำ อำเภอนาเชือก จังหวัดมหาสารคาม



ภาพที่ ๘ อ่างเก็บน้ำและพื้นที่ชลประทาน
(ที่มา : กรมชลประทาน, พ.ศ.๒๕๖๘)

๖. สภาพเศรษฐกิจและสังคม

๖.๑ โครงสร้างทางเศรษฐกิจที่สำคัญ

ประชากรตำบลสันป่าตอง อำเภอนาเชือก จังหวัดมหาสารคาม ประชากรมีอาชีพหลักคือ ทำการเกษตร มีพื้นที่การเกษตร ๑๓,๔๖๑ ไร่ แบ่งเป็น ข้าวนาปี ๑๓,๒๓๙ ไร่ มันสำปะหลัง ๑๓๔ ไร่ อ้อยโรงงาน ๑๕ ไร่ ยางพารา ๗๓ ไร่ (ที่มา : สำนักงานเกษตรอำเภอนาเชือก, พ.ศ. ๒๕๖๘)

อาชีพหลักของประชากรในเขตตำบลสันป่าตอง ส่วนใหญ่มีอาชีพทำนา รองลงมาทำไร่มันสำปะหลัง ไร่ อ้อย การเลี้ยงสัตว์ ตามลำดับ

๑) กลุ่มพัฒนาและส่งเสริมด้านเกษตร

ตำบลสันป่าตอง มีกลุ่มอาชีพที่เป็นสินค้าหนึ่งตำบลหนึ่งผลิตภัณฑ์ (OTOP) ที่อยู่หลายกลุ่มซึ่งล้วนแล้วแต่เป็นผลิตภัณฑ์ที่ผ่านการออกร้านและได้รับรางวัลในระดับอำเภอ ระดับจังหวัด ระดับภาค และระดับประเทศ กลุ่มที่ทำชื่อเสียงให้กับตำบลสันป่าตอง ยกตัวอย่าง เช่น กลุ่มทอผ้าไหมบ้านตำแย ซึ่งได้รับการคัดเลือกให้เป็นผลิตภัณฑ์ดีเด่นระดับอำเภอนาเชือก ปี ๒๕๕๔ ศูนย์ข้าวชุมชนบ้านร้านหญ้า กลุ่มกอสื่ออกบ้านโนนสูงและวิสาหกิจชุมชนทอผ้าไหมบ้านปลาขาว

๖.๒ ผลผลิตภัณฑัฒวรวรุมของจังหวัดมหาสารคามผลผลิตภัณฑัฒวรวรุมเฉลี่ยต่อหัว

ผลผลิตภัณฑัฒวรวรุมจังหวัด (Gross Provincial Product : GPP) ณ ราคาประจำปีในปี พ.ศ.๒๕๖๒ เท่ากับ ๕๙,๒๐๘ ล้านบาท เทียบกับปีที่แล้ว (ปี ๒๕๖๑) มีมูลค่า เท่ากับ ๕๙๐๑๖ ล้านบาท ลดลง ๑๙๒ ล้านบาท

ผลผลิตภัณฑัฒวรวรุมเฉลี่ยต่อหัว (Per Capita GPP) ณ ราคาประจำปีในปี พ.ศ. ๒๕๖๒ มีรายได้ต่อคนต่อปีเท่ากับ ๗๕,๓๓๔ บาท เพิ่มขึ้นจากปีที่แล้ว (ปี ๒๕๖๑)ที่มีรายได้ต่อคนต่อปี ๗๔,๕๖๑ บาท

ตารางที่ ๕ แสดงผลผลิตภัณฑัฒวรวรุมจังหวัดมหาสารคามณ ราคาคงที่ ปี พ.ศ. ๒๕๖๘

รายการ	ปี พ.ศ./ (ล้านบาท)				
	๒๕๕๘	๒๕๕๙	๒๕๖๐	๒๕๖๑	๒๕๖๒
ภาคเกษตร	๑๒,๐๔๖	๑๒๐๖๗	๑๒๑๐๗	๑๒๕๕๘	๑๑๘๘๙
ภาคบริการ	๓๑๘๑๕	๓๔๔๗๔	๓๖๘๔๕	๓๗๕๑๓	๓๘๒๖๔
ภาคอุตสาหกรรม	๖๖๐๓	๗๗๒๒	๗๙๐๒	๘๙๔๕	๙๐๕๔
ผลผลิตภัณฑัฒวรวรุมจังหวัด GPP	๕๐,๔๖๕	๕๔๒๖๓	๕๖๘๕๔	๕๙๐๑๖	๕๙๒๐๘
ผลผลิตภัณฑัฒวรวรุมจังหวัดต่อหัว (บาท)	๖๒๓๙๔	๖๗๖๒๗	๗๑๓๓๑	๗๔๕๖๑	๗๕๓๓๔
จำนวนประชากร (๑,๐๐๐ คน)	๘๐๙	๘๐๒	๗๙๗	๗๘๒	๗๘๖

ที่มา : สำนักงานคลังจังหวัดมหาสารคาม, พ.ศ.๒๕๖๘

๖.๓ จำนวนครัวเรือน

ตำบลสันป่าตอง อำเภอนาเชือก จังหวัดมหาสารคาม มีประชากรทั้งสิ้น ๔,๕๒๕ คน แบ่งเป็นชาย ๒,๒๒๙ คน หญิง ๒,๒๙๖ คน ประชากรส่วนใหญ่ของอำเภอนับถือศาสนาพุทธ มีรายละเอียดแยกเป็นตำบล ดังนี้

ตารางที่ ๖ ตารางแสดงจำนวนประชากรในตำบลสันป่าตอง อำเภอนาเชือก จังหวัดมหาสารคาม

ที่	พื้นที่	ครัวเรือน	ชาย (คน)	หญิง (คน)	รวม
๑	หมู่ที่ ๑ ป่าตอง	๑๒๒	๑๔๓	๑๖๗	๓๑๐
๒	หมู่ที่ ๒ ตำบล	๔๕	๕๖	๗๖	๑๓๒
๓	หมู่ที่ ๓ หนองงู	๗๘	๑๘๓	๑๙๗	๓๘๐
๔	หมู่ที่ ๔ โนนสวัสดิ์	๕๙	๙๔	๙๑	๑๘๕
๕	หมู่ที่ ๕ กระจ่าง	๗๐	๙๑	๑๐๓	๑๙๔
๖	หมู่ที่ ๖ โคกมน	๔๗	๕๕	๖๖	๑๒๑
๗	หมู่ที่ ๗ โนนทอง	๖๔	๘๐	๙๓	๑๗๓
๘	หมู่ที่ ๘ โนนยาง	๑๒๑	๑๑๘	๑๖๗	๒๘๕
๙	หมู่ที่ ๙ ปลาขาว	๕๔	๖๐	๘๘	๑๔๘
๑๐	หมู่ที่ ๑๐ โนนสูง	๖๑	๘๔	๙๓	๑๗๗
๑๑	หมู่ที่ ๑๑ ท่าศิลา	๕๓	๙๔	๙๗	๑๙๑
๑๒	หมู่ที่ ๑๒ ไร่หญ้า	๕๘	๘๓	๖๙	๑๕๒
	รวมทั้งหมด	๘๓๒	๑,๑๔๑	๑,๓๐๗	๒,๔๔๘

ที่มา : สำนักบริหารการทะเบียน กรมการปกครอง, พ.ศ. ๒๕๖๘

๖.๔ การศึกษา

ในเขตพื้นที่ตำบลสันป่าตอง อำเภอนาเชือก จังหวัดมหาสารคาม มีสถานศึกษา หรือโรงเรียนทั้งสิ้น ๕ แห่ง ประกอบด้วย

๑. ศูนย์พัฒนาเด็กเล็กจำนวน ๑ แห่ง คือ
 - ๑.๑ ศูนย์พัฒนาเด็กเล็กองค์การบริหารส่วนตำบลสันป่าตอง
๒. โรงเรียนประถมศึกษา จำนวน ๕ แห่ง คือ
 - ๒.๑ โรงเรียนบ้านปลาขาว
 - ๒.๒ โรงเรียนบ้านตำแยโนนยาง
 - ๒.๓ โรงเรียนบ้านป่าตองหนองสูง
 - ๒.๔ โรงเรียนบ้านกระต่ายโนนสวรรค์
 - ๒.๕ โรงเรียนบ้านโคกมนโนนทอง

๖.๕ การสาธารณสุข

๑. สถานบริการและหน่วยงานสาธารณสุข

๑.๑ สถานบริการและหน่วยงานสาธารณสุขของรัฐ ประกอบด้วย

๑.๑.๑ สถานบริการ สังกัดกระทรวงสาธารณสุข ได้แก่

๑)โรงพยาบาลส่งเสริมสุขภาพประจำตำบล ๑ แห่ง

๑.๒ สถานบริการสาธารณสุขเอกชน ประกอบด้วย

๑.๒.๑ คลินิกแพทย์ ๐ แห่ง

๑.๒.๒ คลินิกพยาบาล ๐ แห่ง

๑.๒.๓ ร้านขายยาแผนปัจจุบัน ๐ แห่ง

๑.๒.๔ ร้านขายยาแผนโบราณ ๐ แห่ง

๑.๓ จำนวนบุคลากรทางการแพทย์

๑.๓.๑ แพทย์ จำนวน ๐ คน

๑.๓.๒ ทันตแพทย์ จำนวน ๑ คน

๑.๓.๓ เภสัชกร จำนวน ๐ คน

๑.๓.๔ พยาบาล จำนวน ๒ คน

๑.๓.๕ เจ้าหน้าที่สาธารณสุข จำนวน ๒ คน

๑.๓.๖ อาสาสมัครสาธารณสุข (อสม.) จำนวน ๙๖ คน

๖.๖ การนับถือศาสนาประชากรในตำบลสันป่าตอง อำเภอนาเชือก จังหวัดมหาสารคามส่วนมากนับถือศาสนาพุทธ รองลงมาคือนับถือศาสนาคริสต์

๖.๗ ประเพณีและวัฒนธรรม

ชุมชนชาวอีสานในอำเภอนาเชือก มีชีวิตความเป็นอยู่และขนบธรรมเนียมประเพณีตามแบบของชาวอีสาน โดยทั่วไป ยึดถือปฏิบัติตามธรรมเนียมในฮีตสิบสองคองสิบสี่มาแต่โบราณ ประเพณีวัฒนธรรมที่เห็นเด่นชัด ได้แก่ บุญคูณลาน บุญข้าวจี บุญมหาชาติ บุญสงกรานต์ บุญบั้งไฟ บุญเข้าพรรษา ออกพรรษา บุญกฐิน ประเพณีลอยกระทง เป็นต้น

ฮีตสิบสองมาจากคำ ๒ คำ คือ ฮีต กับ สิบสอง ฮีตมาจากคำว่า จาริต หมายถึงสิ่งที่ปฏิบัติสืบทอดกันมาจนกลายเป็นประเพณีที่ฝังาม ชาวอีสาน เรียกว่า จาฮีต หรือฮีต สิบสองในหนึ่งปี

- **เดือนอ้ายบุญเข้ากรรม** เป็นกิจกรรมของสงฆ์ เรียกว่า เข้าปริวาสกรรมหลังจากออกพรรษาเสร็จแล้ว โดยให้พระภิกษุสงฆ์ที่ต้องอาบัติ (กระทำความผิด) สังฆาติเสสได้สารภาพต่อหน้าคณะสงฆ์เพื่อเป็นการฝึกจิตสำนึกถึงความบกพร่องของตน แล้วปรับตัวประพฤติตนให้ถูกต้องตามพระวินัย

- **เดือนยี่ทำบุญคุณลาน**(คุ้มข้าวใหญ่) ในพิธีนี้จะมีการทำบุญตักบาตร เลี้ยงพระ ประพรมน้ำพระพุทธมนต์แก่ชาวบ้าน ลานข้าวที่นาและต่อข้าวบริเวณใกล้ลานข้าวถือว่าเป็นสิริมงคล ทำให้ข้าวในนาอุดมสมบูรณ์เจ้าของนาจะอยู่เป็นสุข ฝนตกต้องตามฤดูกาล ข้าวกล้าจะงอกงามและได้ผลดีในปีต่อไปเมื่อเสร็จพิธีทำบุญคุณลานข้าวแล้วชาวบ้านจึงจะขนข้าวใส่ยุ้งและเชิญขวัญข้าว คือพระแม่โพสพไปยังยุ้งข้าวและทำพิธีสู่ขวัญกับสู่ข้าวแล้ว (ยุ้ง) ข้าวเพื่อเป็นสิริมงคลต่อไป

- **เดือนสาม บุญข้าวจี** เป็นการทำบุญในช่วงเทศกาลวันมาฆบูชา ชาวบ้านจะมาร่วมกันทำบุญตักบาตรในตอนเช้าตอนค่ำจะมีการเวียนเทียนรอบพระอุโบสถชาวบ้านจัดเตรียมข้าวจีแล้วนำไปถวายพระภิกษุสามเณรที่วัดเมื่อพระฉันเสร็จแล้วมีการฟังเทศน์ฉลองข้าวจีและรับพร มูลเหตุที่มีการทำบุญข้าวจีซึ่งเป็นอาหารที่คนยากจนกินเป็นประจำไปถวายพระพุทธเจ้า พลังคิดว่าขนมแป้งข้าวจีเป็นเพียงขนมของทาสที่ต่ำต้อยพระพุทธองค์คงไม่ฉันซึ่งพระพุทธเจ้าทรงหยั่งรู้จิตใจของนางจึงทรงฉันแป้งข้าวจีต่อหน้านาทำให้เกิดความปีติใจ ครั้นตายไปก็จะได้ขึ้นสวรรค์ชาวอีสานจึงได้แบบอย่างในการทำแป้งข้าวจีทำบุญข้าวจีถวายพระมาโดยตลอดจวบจนปัจจุบัน

- **เดือนสี่ บุญพระเวส** (บุญพระเวสสันดรหรือบุญมหาชาติ) คำนี้ออกเสียงว่า ฆะเหวดเป็นสำเนียงของชาวอีสานที่มาจากคำว่า พระเวส ซึ่งหมายถึงพระเวสสันดร การทำบุญฆะเหวดเป็นการทำบุญและฟังเทศน์เรื่องพระเวสสันดรชาดก หรือเทศน์มหาชาติ ซึ่งมีจำนวน ๑๓ กัณฑ์ ทั้งนี้เพื่อเป็นการรำลึกถึงพระเวสสันดรผู้ซึ่งบำเพ็ญบารมีอันยิ่งใหญ่ด้วยการให้ทานหรือทานบารมีในชาติสุดท้ายก่อนที่จะมาเสวยชาติและตรัสรู้เป็นพระพุทธเจ้าบุญพระเวสเป็นงานบุญที่ยิ่งใหญ่ของชาวอีสาน นิยมทำกันทุกหมู่บ้านด้วยความเชื่อว่าหากได้ฟังเทศน์มหาชาติทั้ง ๑๓กัณฑ์จบภายในวันเดียว อานิสงส์จะคลบ้นดาลให้ไปเกิดในศาสนาของพระศรีอาริยมตไตรย ซึ่งเป็นยุคแห่งความสุขความสมบูรณ์ตามพุทธคติที่มีมาแต่ครั้งพุทธกาล

- **เดือนห้า บุญสงกรานต์**(บุญสงกรานต์) เป็นการทำบุญวันขึ้นปีใหม่ของไทยแต่โบราณนิยมทำในเดือนห้า เริ่มตั้งแต่วันที่ ๑๓ เมษายน ถึงวันที่ ๑๕ เมษายน คำว่า สงกรานต์เป็นคำสันสกฤต แปลว่า ผ่านหรือเคลื่อนย้ายเข้าไป ในที่นี้ หมายถึงพระอาทิตย์ผ่านหรือเคลื่อนย้ายเข้าไปในจักรราศีหนึ่ง เป็นเดือนที่เริ่มต้นปีใหม่การทำบุญสงกรานต์จะมีพิธีสงกรานต์พระพุทธรูป พระสงฆ์ ผู้ใหญ่ ผู้เฒ่าผู้แก่ นอกจากนี้ชาวบ้านจะทำบุญตักบาตรก่อนพระเจดีย์ทรายและมีการละเล่นสาดน้ำกันอย่างสนุกสนานนานตลอดทั้ง๓วัน

- **เดือนหก บุญบั้งไฟ** เป็นงานสำคัญของชาวอีสานก่อนลงมือทำนาด้วยความเชื่อว่าเป็นการขอฝนเพื่อให้ฝนตกต้องตามฤดูกาล ข้าวกล้าในนาอุดมสมบูรณ์ประชาชนอยู่อย่างมีความสุข ในงานจะมีการแห่บั้งไฟ และจุดบั้งไฟ เพราะเชื่อว่าเป็นการส่งสัญญาณขึ้นไปบอกพญาแถน ให้ส่งน้ำฝนลงมาระหว่างที่มีการจุดบั้งไฟชาวบ้านจะมีการแข่งอย่างสนุกสนานการทำบุญบั้งไฟนับเป็นการชุมนุมที่สำคัญของคนในท้องถิ่นที่มาร่วมงานบุญกันอย่างสนุกสนานเต็มที่มีการนำสัญลักษณ์ทางเพศมาล้อเลียนในขบวนแห่บั้งไฟ โดยไม่ถือว่าเป็นเรื่องหยาบคายการทำบุญบั้งไฟนี้ บางทีจะตรงกับประเพณีบุญวันวิสาขบูชาด้วย

- **เดือนเจ็ด บุญเบิกบ้าน** เป็นการทำบุญเพื่อชำระล้างสิ่งที่ไม่ดีเป็นเสนียดจัญไรอันจะทำให้เกิดความเดือดร้อนแก่บ้านเมืองเป็นการปิดเป่าความชั่วร้ายให้ออกจากหมู่บ้านชาวบ้านจะนำข้าวปลาอาหารมาตักบาตรที่ศาลากลางบ้านและสวดมนต์ตอนเย็น ตอนเช้าตักบาตรรดน้ำมนต์

- **เดือนแปด บุญเข้าพรรษา** การเข้าพรรษาเป็นกิจของภิกษุสามเณรที่จะต้องอยู่เป็นประจำในวัดใดวัดหนึ่งตลอด ๓เดือน กำหนดเอาตั้งแต่วันแรม ๑ ค่ำ เดือน ๘ถึงวันขึ้น ๑๕ ค่ำ เดือน ๑๑ ห้ามมิให้พระภิกษุสามเณรไปพักแรมคืนที่อื่น มีการทำบุญตักบาตร ถวายภัตตาหารแด่พระภิกษุ สามเณร มีการฟังธรรมเทศนาชาวบ้านจะหล่อเทียนขนาดใหญ่ถวายวัดเป็นพุทธบูชาและเก็บไว้ตลอดพรรษาการทำเทียนถวายวัดในช่วงเทศกาลเข้าพรรษา มีความเชื่อแต่

โบราณว่าหากใครทำเทียนไปถวายวัด เมื่อเกิดชาติใหม่ ผู้นั้นจะได้เสวยสุข หากมิได้ขึ้นสวรรค์แต่เกิดบนโลกมนุษย์ผู้นั้นจะมีความเฉลียวฉลาด มีสติปัญญาไหวพริบเป็นเลิศประดุจแสงเทียนอันสว่างไสว

- **เดือนเก้า บุญข้าวประดับดิน** เป็นการทำบุญเพื่ออุทิศส่วนกุศลให้แก่ญาติมิตรที่ล่วงลับไปแล้ว เมื่อถึงวันแรม ๑๔ ค่ำ เดือน ๙ ชาวบ้านจากกันทำข้าวปลาอาหารคาวหวานพร้อมหมากพลูตั้งแต่เช้ามีดห่อใส่ใบตอง เรียกว่าข้าวประดับดิน นำไปวางไว้ตามโคนต้นไม้ในบริเวณวัดเพื่อให้ผู้ที่ล่วงลับไปแล้วนั้นมากินเพราะเชื่อว่าในช่วงเดือนเก้าผู้ที่ล่วงลับแล้วจะได้รับการปลดปล่อยให้ออกมาท่องเที่ยวได้ในพิธีบุญข้าวประดับดิน ชาวบ้านจะวางข้าวประดับดินไว้พร้อมจุดเทียนบอกกล่าวให้มารับเอาอาหารและส่วนบุญนี้ จากนั้นชาวบ้านจะเอาอาหารไปทำบุญตักบาตรถวายทานแด่พระภิกษุสามเณร สมาทานศีลฟังเทศน์และกรวดน้ำอุทิศส่วนกุศลให้ผู้ล่วงลับไปแล้ว

- **เดือนสิบ บุญข้าวสาก** (กระยาสารท) เป็นการทำบุญเพื่ออุทิศส่วนกุศลให้ผู้ตาย โดยมีการทำสลากให้พระจับเพื่อที่จะได้ถวายของตามสลากนั้น เป็นการทำบุญที่ต่อเนื่องจากพิธีในเดือนเก้าเพราะถือว่าเป็นการทำบุญส่งล่วงลับไปแล้วที่ได้ออกมาท่องเที่ยว ให้กลับสู่แดนของตนในเดือนสิบนี้ชาวบ้านจะนำห่อข้าวสาก(ข้าวเปลือกเหนียวมาคั่วเพื่อให้ข้าวเหนียวแตกออกเป็นสีขาว แล้วคลุกน้ำตาลและมะพร้าว)ไปวางไว้บริเวณวัดพร้อมจุดเทียนและบอกให้ญาติมิตรที่ล่วงลับไปแล้ว มารับอาหารและผลบุญที่อุทิศให้

- **เดือนสิบเอ็ด บุญออกพรรษา** จัดทำในวันขึ้น ๑๕ ค่ำ เดือน ๑๑ เป็นการทำบุญที่สืบเนื่องมาจากบุญเข้าพรรษาในเดือนแปดที่พระภิกษุสามเณรได้เข้าพรรษาเป็นเวลานานถึง ๓ เดือน ดังนั้น ในวันที่ครบกำหนดพระภิกษุสามเณรเหล่านั้นจะมารวมกันทำพิธีออกวัสสาปวารณาวินิจฉัยเป็นวันที่ภิกษุสามเณรมีโอกาสมาชุมนุมกันอย่างพร้อมเพรียงกันที่วัดชาวบ้านถือว่าเป็นวันสำคัญและเป็นระยะที่ชาวบ้านหมดภาระในการทำนาไร่อาภาคในช่วงนี้จะเย็นสบายจึงถือโอกาสมาร่วมกันทำบุญมีการตักบาตรถวายภัตตาหารแด่พระภิกษุ สามเณร มีการกวนข้าวทิพย์ถวายรับศีลสวดมนต์ฟังเทศน์และถวายผ้าจํานำพรรษาตอนค่ำจะมีการจุดประทีปโคมไฟในบริเวณวัดและหน้าบ้านบางท้องถิ่นอยู่ใกล้บริเวณแม่น้ำจะมีการไหลเรือไฟ (ล่องเรือไฟ) เพื่อเป็นการบูชาคารวะแม่คงคาบางแห่งมีการแข่งเรือยาวเพื่อความสนุกสนานและสามัคคีร่วมกันในงานอีกด้วย

- **เดือนสิบสอง บุญกฐิน** เป็นการถวายผ้าจีวรแด่พระสงฆ์ที่จำพรรษาครบ ๓ เดือนงานบุญนี้มีระยะเวลาทำตั้งแต่วันแรม ๑ ค่ำ เดือน ๑๑ จนถึงวันขึ้น ๑๕ ค่ำ เดือน ๑๒ มูลเหตุที่มีการทำบุญกฐินนั้น มีเรื่องเล่าว่ามีพระภิกษุจำนวนหนึ่งได้เดินทางไปเฝ้าพระพุทธเจ้าระหว่างการเดินทางนั้นยังในช่วงหน้าฝนและระยะทางไกลจึงทำให้ผ้าจีวรของพระภิกษุเหล่านั้นเปียกน้ำเประอะเปื้อนโคลนไม่สามารถหาผ้าผลัดเปลี่ยนได้ พระพุทธเจ้าได้เห็นถึงความยากลำบากนั้นจึงมีพุทธบัญญัติให้ภิกษุแสวงหาผ้าและรับผ้ากฐินได้ เป็นเวลาหนึ่งเดือนหลังออกพรรษาวัดบ้านจึงได้จัดผ้าจีวรนำมาถวายพระภิกษุในช่วงเวลาดังกล่าวจนกลายเป็นประเพณีทำบุญกฐินมาจวบจนปัจจุบันก่อนการทำกฐินเจ้าภาพจะต้องจองวัดและกำหนดวันทอดกฐินล่วงหน้าเตรียมผ้าไตรจีวรพร้อมอัฐบริขารและเครื่องไทยทาน มีการบอกบุญแก่ญาติมิตรตอนเช้าในพิธีจะแห่ขบวนกฐินเพื่อนำไปทอดที่วัด และแห่กฐินเวียนประทักษิณรอบอุโบสถ ๓ รอบ จึงทำพิธีถวายผ้ากฐินจากปูชายจนสามารถนำไปทอดให้เสร็จภายใน ๒๔ ชั่วโมงนับแต่เวลาเริ่มทำเชื่อว่าจะได้บุญมากกว่าอย่างอื่น

ครอง ๑๔ คือแนวทางหรือข้อวัตรที่ประชาชนทั่วไปตลอดจนผู้มีหน้าที่ปกครองบ้านเมืองพึงปฏิบัติ ๑๔ ข้อ เป็นจารีตประเพณีและทำนองคลองธรรมอันดีงามของท้องถิ่นและของบ้านเมืองซึ่งอาจสรุปได้๓ประการคือสำหรับพระมหากษัตริย์และผู้ปกครองบ้านเมืองพึงปฏิบัติ สำหรับพระสงฆ์องค์เจ้า และสำหรับบุคคลธรรมดาสามัญพึงปฏิบัติในส่วนที่ชาวบ้านถือปฏิบัติต่อตัวเองและชาวบ้าน มีดังนี้

- ๑) เมื่อได้ข่าวใหม่หรือผลหมากรากไม้ ให้บริจาคแก่ผู้มีศีลแล้วตนเองจึงบริโภคและให้ญาติพี่น้องด้วยกัน
- ๒) อย่ามีความโลภ อย่าใช้จ่ายสุรุ่ยสุร่าย อย่ากล่าวคำหยาบ
- ๓) ให้ทำศาลพระภูมิไว้บริเวณบ้านของตนเองเพื่อบูชา
- ๔) ให้ล้างเท้าก่อนขึ้นบ้าน
- ๕) เมื่อถึงวัน ๗, ๘ ค่ำ ๑๔, ๑๕ ค่ำ ให้สมமாக่อนเส้า สมมาแม่ขึ้นบันได สมมาผักตุงเชื่อน

- ๖) ให้ล้างเท้าก่อนนอนเวลากลางคืน
- ๗) ถึงวันศีลให้อาตอกไม้ ธูปเทียน สมมาฬัว และให้อาธูบเทียนถวายพระ
- ๘) ถึงวันศีลดับ ศีลเพ็ง (แรม ๑๔ ค่ำ, ขึ้น ๑๕ ค่ำ) ให้นิมนต์พระมาสวดมนต์บ้านหรือใส่บาตร
- ๙) เมื่อพระภิกษุเข้าปริวาสกรรม ให้มีขันข้าวตอก ดอกไม้ ธูปเทียน เครื่องอัฐบริขารไปถวายพระ
- ๑๐) เมื่อเห็นพระภิกษุเดินผ่านให้นั่งลงแล้วยกมือไหว้ แล้วค่อยเจรจา
- ๑๑) อย่าเหยียบเงาพระภิกษุ ผู้ถือศีลบริสุทธิ์ (อย่าหมิ่นประมาทพระ)
- ๑๒) อย่าเอาอาหารที่กินแล้วไปให้พระภิกษุ รวมถึงสามเณรด้วย
- ๑๓) อย่าเสพเมถุนในวันศีล วันเข้าพรรษา วันออกพรรษา
- ๑๔) เมื่อมีพระมาบิณฑบาตอย่าให้พระคอย เวลาใส่บาตรอย่าให้มีอตะบาตร ภิกษุหรือสามเณรห้ามใส่รองเท้า ห้ามกางร่ม ห้ามเอาผ้าปิดหัวเวลาใส่บาตร

ตำบลนาเชือกมีสถานที่ท่องเที่ยวที่สำคัญ คือ อุทยานป่าดุนลำพัน และปูลุทกระหม่อม นอกจากนี้ยังมีขนบธรรมเนียม ประเพณีทาง พุทธศาสนาเก่าแก่ที่ได้รับการสืบทอดมาอย่างยาวนานมีความกลมกลืนกับวิถีชีวิตความเป็นอยู่ของ ประชาชนเป็นอย่างดี

๗. การใช้ประโยชน์ที่ดิน อำเภอนาเชือก จังหวัดมหาสารคาม

อำเภอนาเชือก มีการใช้ประโยชน์ที่ดินส่วนใหญ่เป็นพื้นที่ปลูกข้าว จำนวน ๗๓๔,๐๙๔ ไร่ ร้อยละ ๘๕.๑๑ รองลงมาคือปลูกมันสำปะหลัง จำนวน ๒๖,๕๗๑ ไร่ ร้อยละ ๓.๐๘ และพื้นที่ป่าไม้ จำนวน ๒๐,๔๒๖ ไร่ ร้อยละ ๒.๓๗

ตารางที่ ๗ แสดงการใช้ประโยชน์ที่ดิน อำเภอนาเชือก จังหวัดมหาสารคาม

ที่	สภาพการใช้ที่ดิน	ไร่	ร้อยละ
๑	ลานตากและแหล่งรับซื้อทางการเกษตร	๓๗.๐๐	๐.๐๐
๒	สถานที่พักผ่อนหย่อนใจ	๑๐๖.๐๐	๐.๐๑
๓	สถานที่ราชการและสถาบันต่างๆ	๑,๒๙๙.๐๐	๐.๑๕
๔	หมู่บ้าน ตัวเมืองและย่านการค้า	๑๑,๔๐๔.๐๐	๑.๓๒
๕	อ่างเก็บน้ำ	๗,๐๒๕.๐๐	๐.๘๑
๖	มะม่วง	๔๓๒.๐๐	๐.๐๕
๗	หนอง บึง ทะเลสาบ	๒,๘๑๗.๐๐	๐.๓๓
๘	โรงงานอุตสาหกรรม	๒๐.๐๐	๐.๐๐
๙	แม่น้ำลำคลอง	๔,๑๓๒.๐๐	๐.๔๘
๑๐	แก้มังกร	๕.๐๐	๐.๐๐
๑๑	ไม้ผลผสม	๑๑.๐๐	๐.๐๐
๑๒	คลองชลประทาน	๓๔๔.๐๐	๐.๐๔
๑๓	ไม้ยืนต้น ไม้เศรษฐกิจอื่นๆ	๒๖๐.๐๐	๐.๐๓

ตารางที่ ๗ แสดงการใช้ประโยชน์ที่ดิน อำเภอนาเชือก จังหวัดมหาสารคาม (ต่อ)

ที่	สภาพการใช้ที่ดิน	ไร่	ร้อยละ
๑๔	ทุ่งหญ้า/ทุ่งหญ้าเลี้ยงสัตว์	๑๘,๓๖๖.๐๐	๒.๑๓
๑๕	นาข้าว	๗๓๔,๐๙๔.๐๐	๘๕.๑๑
๑๖	บ่อน้ำในไร่นา	๑,๔๗๐.๐๐	๐.๑๗
๑๘	ป่า	๒๐,๔๒๖.๐๐	๒.๓๗
๑๙	พริก	๗.๐๐	๐.๐๐
๒๐	พื้นที่ลุ่ม	๑,๓๑๘.๐๐	๐.๑๕
๒๑	พุทรา	๑๑.๐๐	๐.๐๐
๒๒	มะพร้าว	๑๖.๐๐	๐.๐๐
๒๓	มันสำปะหลัง	๒๖,๕๗๑.๐๐	๓.๐๘
๒๔	ยางพารา	๕๘๔.๐๐	๐.๐๗
๒๕	ยูคาลิปตัส	๑๐,๐๑๖.๐๐	๑.๑๖
๒๖	สถานที่เพาะเลี้ยงปลา	๑๑๘.๐๐	๐.๐๑
๒๗	สถานีบริการน้ำมัน	๙.๐๐	๐.๐๐
๒๘	หม่อน	๑๐.๐๐	๐.๐๐
๒๙	อ้อย	๑๓,๕๔๒.๐๐	๑.๕๗
๓๐	โรงเรียนเลี้ยงโค กระบือ สัตว์ปีกและม้า	๕,๖๓๕.๐๐	๐.๖๕
๓๑	ไม้ละเมาะ	๒,๔๕๘.๐๐	๐.๒๘
รวม		๘๖๒,๕๔๓.๐๐	๑๐๐.๐๐

ที่มา : กรมพัฒนาที่ดิน, พ.ศ. ๒๕๖๘

๘. ข้อมูลด้านการเกษตรที่สำคัญ/พืชเศรษฐกิจที่สำคัญ

ตำบลสันป่าตอง อำเภอนาเชือก จังหวัดมหาสารคาม พื้นที่ปลูกพืชเศรษฐกิจหลัก ได้แก่ทำนาปลูกข้าว มีพื้นที่ปลูกมากจำนวน ๑๒,๔๐๙ ไร่ รองลงมา คือพื้นที่ป่า มีพื้นที่ปลูก จำนวน ๒,๓๙๖ ไร่ และทำสวน มีพื้นที่ปลูก จำนวน ๑,๑๐๘ ไร่ ตามลำดับ นอกจากนี้ยังมีพื้นที่ทำไร่ เลี้ยงสัตว์ ประมง ที่อยู่อาศัยและพื้นที่สาธารณะ

ตารางที่ ๘ แสดงข้อมูลการปลูกพืชเศรษฐกิจที่สำคัญของตำบลสันป่าตอง อำเภอนาเชือก จังหวัดมหาสารคาม

พื้นที่การเกษตรอำเภอนาเชือก ปี ๒๕๖๘											
อำเภอนาเชือก จังหวัดมหาสารคาม											
ที่	ตำบล	ทำนา	ทำไร่	เลี้ยงสัตว์	ทำสวน	ประมง	ที่อยู่อาศัย	พื้นที่ป่า	ที่สาธารณะ	อื่น ๆ	รวม
๑	นาเชือก	๑๔,๖๘๘	๑,๓๔๖	๑,๗๒๖	๙๓๙	-	๙๑๖	๖,๔๒๖	๕,๐๐๔	-	๓๑,๐๘๕
๒	ลำโรง	๑๗,๕๒๘	๘,๕๗๒	๑,๗๒๖	๙๓๙	-	๙๑๖	๖,๔๒๖	๕,๐๐๔	-	๔๑,๑๑๑
๓	หนองแดง	๑๑,๑๑๙	๓,๗๗๗	๘,๗๗๙	๔๕๓	-	๘๐๘	-	๗๑๑	๕๔๖	๒๕,๖๑๓
๔	เขาวไร่	๑๖,๐๕๘	๒,๘๔๐	๖,๓๙๐	๑,๕๕๘	-	๕๔๘	๑,๕๘๐	๓,๐๒๕	๓,๒๕๐	๓๕,๒๔๙
๕	หนองโพธิ์	๑๓,๗๒๒	๗,๗๘๐	๓,๒๖๓	๘๐๙	-	๕๖๘	๘,๔๙๓	๑,๐๖๔	๑,๑๑๔	๓๖,๘๓๓
๖	ปอพาน	๑๗,๓๒๐	๓,๘๑๒	-	๓,๔๒๗	-	-	๓๙๐	๓๔๐	๓๗๒	๒๕,๖๖๑
๗	หนองเม็ก	๑๓,๗๕๗	๗๔๖	๔๘๐	๓๕๕	๑,๔๕๔	๑,๓๓๓	๑,๕๐๐	๔,๘๐๐	๒,๘๕๑	๒๗,๒๗๖
๘	หนองเรือ	๑๐,๙๔๖	๔,๓๑๐	๑,๕๘๔	๑,๕๙๔	๒	-	-	-	-	๑๘,๔๓๖
๙	หนองกุง	๙,๐๓๐	๙๒๔	-	๑๑๗	๓๑๘	๑,๕๐๙	-	๕๐๐	๒,๑๓๐	๑๔,๕๒๘
๑๐	สันป่าตอง	๑๒,๔๐๙	๔๖๓	๗๒	๑,๑๐๘	๗๒	๒๕๔	๒,๓๙๖	๑,๐๖๔	-	๑๗,๘๓๘
รวม		๑๓๖,๕๗๗	๓๓,๙๙๐	๒๔,๐๒๐	๑๑,๒๙๙	๑,๘๔๖	๖,๘๕๒	๒๗,๒๑๑	๒๑,๕๑๒	๑๐,๒๖๓	๒๗๓,๕๗๐

ที่มา : สำนักงานเกษตรอำเภอนาเชือก, พ.ศ. ๒๕๖๘

๙ องค์กรและสถาบันต่างๆ

ตำบลสันป่าตอง อำเภอนาเชือก จังหวัดมหาสารคาม มีกลุ่มแม่บ้านเกษตรกร ๑ กลุ่ม กลุ่มส่งเสริมอาชีพการ ๑ กลุ่ม และกลุ่มผู้ประกอบการ OTOP ประจำตำบลมี ๑๕ กลุ่ม มีกลุ่มต่างๆ ดังนี้

ตารางที่ ๙ รายชื่อกลุ่มแม่บ้านเกษตรกรและกลุ่มส่งเสริมอาชีพตำบลสันป่าตอง อำเภอนาเชือก จังหวัดมหาสารคาม

ที่	ชื่อกลุ่ม	ชื่อประธานกลุ่ม/เจ้าของกิจการ	ชื่อผลิตภัณฑ์	สถานที่ตั้ง	
				หมู่ที่	ตำบล
๑	กลุ่มแม่บ้านเกษตรกรบ้านโนนยาง	นางจันสาย ปิณะถา	ทอผ้าไหม	๘	สันป่าตอง
๒	กลุ่มส่งเสริมอาชีพเกษตรกรบ้านโนนสูง	นางจำเนียรนุช แสนหว่า	เพาะเห็ดขอนขาว เห็ดนางฟ้า	๑๐	สันป่าตอง

ที่มา : สำนักงานเกษตรอำเภอนาเชือก, พ.ศ.๒๕๖๘

ตารางที่ ๑๐ รายชื่อกลุ่มผู้ผลิต และผู้ประกอบการ OTOP ที่ได้รับการลงทะเบียน

ที่	ชื่อกลุ่ม	ชื่อผลิตภัณฑ์	สถานที่ตั้ง	
			หมู่ที่	ตำบล
๑	กลุ่มทอผ้าไหมบ้านปลาขาว	ผ้าและเครื่องแต่งกาย	๙	สันป่าตอง
๒	กลุ่มเครื่องประดับบ้านโนนยาง	ผ้าและเครื่องแต่งกาย	๘	สันป่าตอง
๓	กลุ่มทอผ้าบ้านโนนยาง	ผ้าและเครื่องแต่งกาย	๘	สันป่าตอง
๔	กลุ่มแม่บ้านทอผ้าไหมบ้านป่าตอง	ผ้าและเครื่องแต่งกาย	๑	สันป่าตอง
๕	กลุ่มทอผ้าไหมบ้านหนองงู	ผ้าและเครื่องแต่งกาย	๓	สันป่าตอง
๖	กลุ่มทอผ้าไหมผ้าฝ้ายผ้าพันคอบ้านตำแย	ผ้าและเครื่องแต่งกาย	๒	สันป่าตอง
๗	กลุ่มทอผ้าไหมบ้านกระต่าย	ผ้าและเครื่องแต่งกาย	๕	สันป่าตอง
๘	กลุ่มทอผ้าไหมบ้านท่าศิลา	ผ้าและเครื่องแต่งกาย	๑๑	สันป่าตอง
๙	กลุ่มทอผ้าไหมบ้านโนนสูง	ผ้าและเครื่องแต่งกาย	๑๐	สันป่าตอง
๑๐	กลุ่มสตรีแม่บ้านโนนสวรรค์	อาหาร	๔	สันป่าตอง
๑๑	นางบุญรอด พูนมณี	ผ้าและเครื่องแต่งกาย	๔	สันป่าตอง
๑๒	กลุ่มหัตถกรรมทอเสื่อบ้านป่าตอง	ของใช้ของตกแต่งที่ระลึก	๑	สันป่าตอง
๑๓	กลุ่มหัตถกรรมทอเสื่อหมู่ ๑๑ บ้านท่าศิลา	ของใช้ของตกแต่งที่ระลึก	๑๑	สันป่าตอง
๑๔	กลุ่มทอเสื่อกบ้านโนนสูง	ของใช้ของตกแต่งที่ระลึก	๑๐	สันป่าตอง
๑๕	กลุ่มแม่บ้านเกษตรกรโนนสวรรค์	ผ้าและเครื่องแต่งกาย	๔	สันป่าตอง
๑๖	นายหนูพันธ์ ปะถานะ	ผ้าและเครื่องแต่งกาย	๕	สันป่าตอง
๑๗	กลุ่มทอเสื่อกบ้านหนองงู	ของใช้ของตกแต่งที่ระลึก	๓	สันป่าตอง
๑๘	กลุ่มจักสานจากเส้นพลาสติก	ของใช้ของตกแต่งที่ระลึก	๕	สันป่าตอง

ที่มา : สำนักงานพัฒนาชุมชนอำเภอนาเชือก, พ.ศ. ๒๕๖๘

ตารางที่ ๑๑ จำนวนผลิตภัณฑ์ที่ลงทะเบียน OTOP จำแนกตามผลิตภัณฑ์

ประเภทผลิตภัณฑ์	จำนวน
อาหาร	๑
เครื่องดื่ม	๐
ผ้า เครื่องแต่งกาย	๑๒
ของใช้ ของตกแต่ง ของที่ระลึก	๕
สมุนไพรที่ไม่ใช่อาหาร	๐
รวม	๑๘

ที่มา : สำนักงานพัฒนาชุมชนอำเภอนาเชือก, พ.ศ.๒๕๖๘

ตารางที่ ๑๒ ข้อมูลกลุ่มวิสาหกิจชุมชนตำบลสันป่าตอง อำเภอนาเชือก จังหวัดมหาสารคาม

ชื่อ	ที่อยู่			จำนวนสมาชิก	ประธาน
	เลขที่	หมู่ที่	ตำบล		
วิสาหกิจชุมชนกลุ่มทอผ้าไหมบ้านปลาขาว	๑๙	๙	สันป่าตอง	๑๕	นางบุญยงค์ ปิตตาทะโน
วิสาหกิจชุมชนแปรรูปสมุนไพรภูมิไท	๓๓	๕	สันป่าตอง	๘	นายชาย เป็งไชโย

ที่มา : วิสาหกิจชุมชนอำเภอนาเชือก, พ.ศ.๒๕๖๘

ตารางที่ ๑๓ ข้อมูลกลุ่มแม่บ้านเกษตรกร กลุ่มยุวเกษตรกร และกลุ่มส่งเสริมอาชีพ

ชื่อ	ที่อยู่			จำนวนสมาชิก	ประธาน
	เลขที่	หมู่ที่	ตำบล		
กลุ่มแม่บ้านเกษตรกรบ้านโนนยาง	๒๗	๘	สันป่าตอง	๒๐	นางจันทาสาย ปินะธา
กลุ่มส่งเสริมอาชีพเพาะเห็ดขอนชาวบ้านโนนสูง	๓๓	๑๐	สันป่าตอง	๒๐	นางจำเนียรนุช แสนหว่า

ที่มา : สำนักงานเกษตรอำเภอนาเชือก, พ.ศ.๒๕๖๘

บทที่ ๒

การวิเคราะห์สถานการณ์การเกษตรของอำเภอ

๑ ข้อมูลประกอบการวิเคราะห์

๑.๑ เกษตรกรและองค์กรเกษตรกร

๑) เกษตรกร

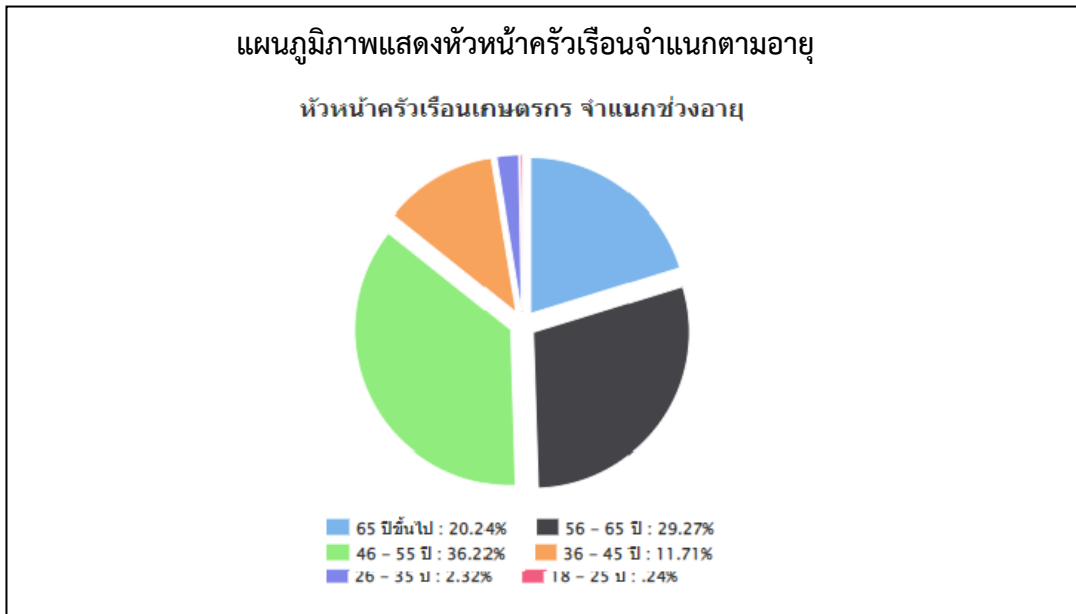
(๑) ครักเรือนเกษตรกร

ตำบลสันป่าตอง จังหวัดมหาสารคาม มีครักเรือนเกษตรกร จำนวน ๘๒๐ ครักเรือน โดยมีหัวหน้าครักเรือนเกษตรกร อายุระหว่าง ๔๖-๕๕ ปี จำนวน ๒๙๗ ครักเรือน คิดเป็นร้อยละ ๓๖.๒๒ รองลงมาอายุระหว่าง ๕๖-๖๕ ปี คิดเป็นร้อยละ ๒๙.๒๗ และอายุระหว่าง ๖๕ ปี ขึ้นไป คิดเป็นร้อยละ ๒๐.๒๔ ตามลำดับ

ตารางที่ ๑๔ แสดงหัวหน้าครักเรือนจำแนกตามอายุ ตำบลสันป่าตอง อำเภอนาเชือก จังหวัดมหาสารคาม

ช่วงอายุ (ปี)	ครักเรือน	ร้อยละ
๖๕ ปีขึ้นไป	๑๖๖	๒๐.๒๔
๕๖ - ๖๕ ปี	๒๔๐	๒๙.๒๗
๔๖ - ๕๕ ปี	๒๙๗	๓๖.๒๒
๓๖ - ๔๕ ปี	๙๖	๑๑.๗๑
๒๖ - ๓๕ ปี	๑๙	๒.๓๒
๑๘ - ๒๕ ปี	๒	๐.๒๔
รวม	๘๒๐	๑๐๐

ที่มา : ระบบฐานข้อมูลเกษตรกรกลาง กรมส่งเสริมการเกษตร, พ.ศ. ๒๕๖๘



ภาพที่ ๑๐ แสดงหัวหน้าครักเรือนเกษตรกรจำแนกตามอายุ ตำบลสันป่าตอง
อำเภอนาเชือก จังหวัดมหาสารคาม

(ที่มา : ระบบฐานข้อมูลเกษตรกรกลาง กรมส่งเสริมการเกษตร, พ.ศ. ๒๕๖๘)

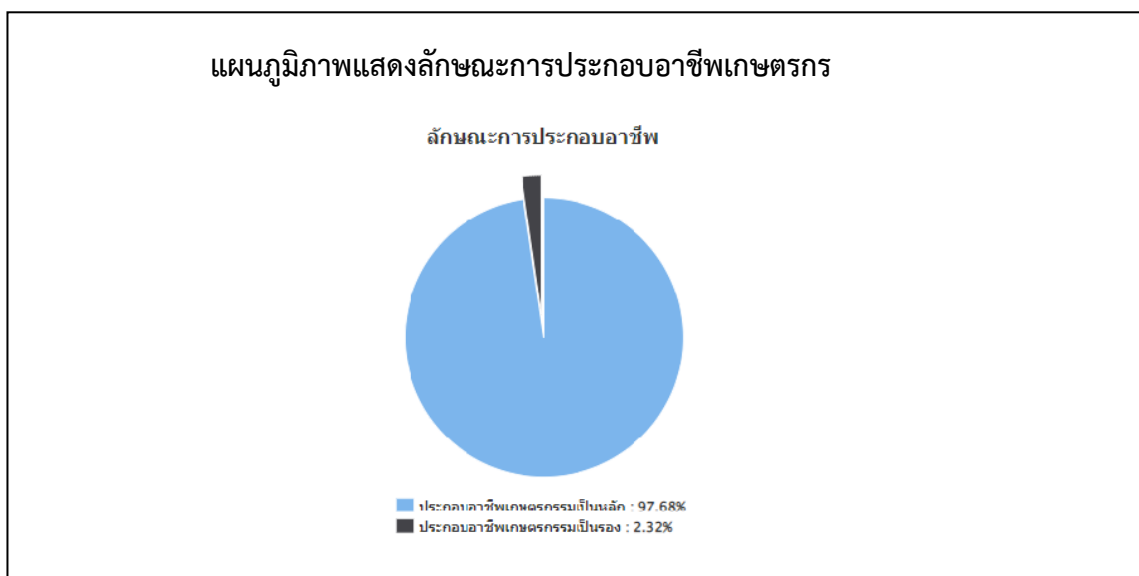
(๒) ลักษณะการประกอบอาชีพ

ตำบลสันป่าตอง อำเภอนาเชือก จังหวัดมหาสารคาม มีเกษตรกรที่ประกอบอาชีพหลักส่วนใหญ่เป็นการประกอบอาชีพเกษตรกรรม เป็นหลัก จำนวน ๘๐๑ ครัวเรือน คิดเป็นร้อยละ ๙๗.๖๘ และประกอบอาชีพเกษตรกรรมเป็นรอง จำนวน ๑๙ ครัวเรือน คิดเป็นร้อยละ ๒.๓๒

ตารางที่ ๑๕ แสดงลักษณะการประกอบอาชีพเกษตรกร ตำบลสันป่าตอง อำเภอนาเชือก จังหวัดมหาสารคาม

ลักษณะการประกอบอาชีพ	ครัวเรือน	ร้อยละ
ประกอบอาชีพเกษตรกรรมเป็นหลัก	๘๐๑	๙๗.๖๘
ประกอบอาชีพเกษตรกรรมเป็นรอง	๑๙	๒.๓๒

ที่มา : ระบบฐานข้อมูลเกษตรกรกลาง กรมส่งเสริมการเกษตร, พ.ศ. ๒๕๖๘



ภาพที่ ๑๑ แสดงลักษณะการประกอบอาชีพตำบลสันป่าตอง อำเภอนาเชือก จังหวัดมหาสารคาม
(ที่มา : ระบบฐานข้อมูลเกษตรกรกลาง กรมส่งเสริมการเกษตร, พ.ศ. ๒๕๖๘)

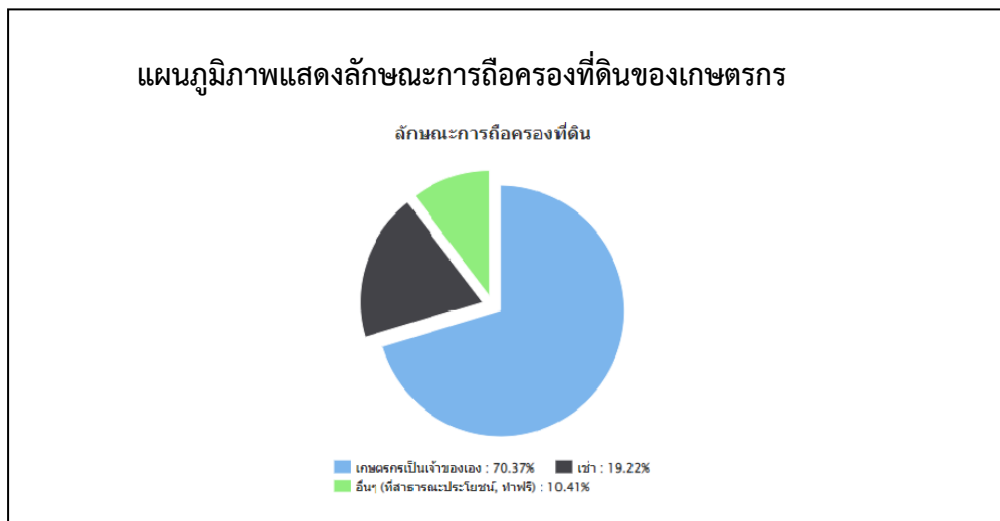
(๓) ลักษณะการถือครองที่ดิน

ลักษณะการถือครองที่ดินของเกษตรกรตำบลสันป่าตอง อำเภอนาเชือก จังหวัดมหาสารคามส่วนใหญ่เกษตรกรเป็นเจ้าของ จำนวน ๘๘๖ ครัวเรือน คิดเป็นร้อยละ ๑๐.๑๐๓ รองลงมาคืออื่นๆ (ที่สาธารณประโยชน์, ทำฟรี) จำนวน ๑๓๑ ครัวเรือน คิดเป็นร้อยละ ๑.๒๘๔ และเช่า จำนวน ๒๔๒ ครัวเรือน คิดเป็นร้อยละ ๒.๐๘๒ ตามลำดับ

ตารางที่ ๑๖ แสดงลักษณะการถือครองที่ดินของเกษตรกร ตำบลสันป่าตอง อำเภอนาเชือกจังหวัดมหาสารคาม

ลักษณะการถือครอง	ครัวเรือน	ร้อยละ
เกษตรกรเป็นเจ้าของ	๘๘๖	๑๐.๑๐๓
อื่นๆ (ที่สาธารณประโยชน์, ทำฟรี)	๑๓๑	๑.๒๘๔
เช่า	๒๔๒	๒.๐๘๒

ที่มา : ระบบฐานข้อมูลเกษตรกรกลาง กรมส่งเสริมการเกษตร, พ.ศ. ๒๕๖๘



ภาพที่ ๑๒ แสดงลักษณะการถือครองที่ดินตำบลสันป่าตอง อำเภอนาเชือกจังหวัดมหาสารคาม
(ที่มา : ระบบฐานข้อมูลเกษตรกรกลาง กรมส่งเสริมการเกษตร, พ.ศ. ๒๕๖๘)

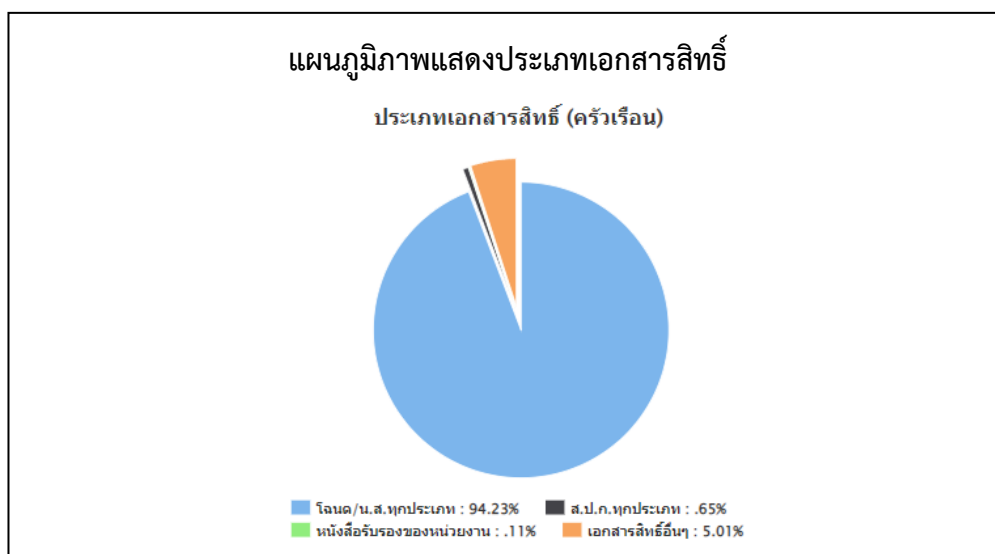
(๔) ประเภทเอกสารสิทธิ์ (เฉพาะเกษตรกรเป็นเจ้าของ)

เกษตรกรตำบลสันป่าตอง อำเภอนาเชือก จังหวัดมหาสารคาม มีการถือครองที่ดินแบบโฉนดหรือเอกสารสิทธิ์ น.ส. ทุกประเภท จำนวน ๘๖๕ ครัวเรือน คิดเป็นร้อยละ ๙๔.๒๓ รองลงมาคือเอกสารสิทธิ์ประเภท ส.ป.ก. จำนวน ๖ ครัวเรือน คิดเป็นร้อยละ ๐.๖๕ หนังสือรับรองหน่วยงาน จำนวน ๑ ครัวเรือน คิดเป็นร้อยละ ๐.๑๑ และเอกสารสิทธิ์อื่นๆ จำนวน ๔๖ ครัวเรือน คิดเป็นร้อยละ ๕.๐๑ ตามลำดับ

ตารางที่ ๑๗ แสดงลักษณะประเภทเอกสารสิทธิ์ ตำบลสันป่าตอง อำเภอนาเชือก จังหวัดมหาสารคาม

ประเภทเอกสารสิทธิ์(ครัวเรือน)				รวม
โฉนด/น.ส.ทุกประเภท	ส.ป.ก.ทุกประเภท	หนังสือรับรอง ของหน่วยงาน	เอกสารสิทธิ์อื่นๆ	
๘๖๕	๖	๑	๔๖	๘๘๖

ที่มา : ระบบฐานข้อมูลเกษตรกรกลาง กรมส่งเสริมการเกษตร, พ.ศ. ๒๕๖๘



ภาพที่ ๑๓ แสดงประเภทเอกสารสิทธิ์ อำเภอนาเชือก จังหวัดมหาสารคาม
(ที่มา : ระบบฐานข้อมูลเกษตรกรกลาง กรมส่งเสริมการเกษตร, พ.ศ. ๒๕๖๘)

๒) องค์กรและสถาบันเกษตรกร

(๑) กลุ่มเกษตรกร/สถาบัน

ตำบลสันป่าตอง อำเภอนาเชือก จังหวัดมหาสารคาม มีกลุ่มส่งเสริมอาชีพ ๑ กลุ่ม สมาชิก ๒๐ ราย

กลุ่มแม่บ้านเกษตรกร ๑ กลุ่ม สมาชิก ๑๕ ราย กลุ่มยุวเกษตรกร ๑ กลุ่ม สมาชิก ๓๖ ราย

ตารางที่ ๑๘ แสดงจำนวนและสมาชิกสถาบันเกษตรกรอำเภอนาเชือก จังหวัดมหาสารคาม

ตำบล	กลุ่มส่งเสริมอาชีพ		กลุ่มแม่บ้าน		กลุ่มยุวเกษตรกร		วิสาหกิจชุมชน		สหกรณ์		กลุ่มเกษตรกร	
	กลุ่ม	สมาชิก (ราย)	กลุ่ม	สมาชิก (ราย)	กลุ่ม	สมาชิก (ราย)	แห่ง	สมาชิก (ราย)	แห่ง	สมาชิก (ราย)	กลุ่ม	สมาชิก (ราย)
สันป่าตอง	๑	๒๐	๑	๑๕	๑	๓๖	๒	๒๓	-	-	-	-

ที่มา : สำนักงานเกษตรอำเภอนาเชือก, พ.ศ. ๒๕๖๘

๓) ศูนย์เรียนรู้และเครือข่าย

ตำบลสันป่าตองอำเภอนาเชือก จังหวัดมหาสารคาม มีศูนย์เรียนรู้การเพิ่มประสิทธิภาพการผลิตสินค้าเกษตร (ศพก.) เครือข่าย ๑ ศูนย์ ศูนย์ถ่ายทอดเทคโนโลยีการเกษตรประจำตำบล ๑ ศูนย์

ตารางที่ ๑๙ แสดงจำนวนแหล่ง/ศูนย์เรียนรู้และบริการด้านการเกษตรอำเภอนาเชือก จังหวัดมหาสารคาม

ตำบล	ศพก.	ศพก. เครือข่าย	ศจช.	ศคปช.	ศบกด.	ศูนย์เรียนรู้เศรษฐกิจพอเพียง			ศูนย์ถ่ายทอดเทคโนโลยี ด้านการพัฒนาที่ดิน
						กษ.	ปศุสัตว์	ปฏิรูป	
สันป่าตอง	-	๑	-	-	๑	-	-	-	-

ที่มา : สำนักงานเกษตรอำเภอนาเชือก, พ.ศ. ๒๕๖๘

(๑) อาสาสมัครเกษตร

ตำบลสันป่าตองอำเภอนาเชือก จังหวัดมหาสารคาม มีอาสาสมัครเกษตร จำนวน ๔๘ คน โดยมีอาสาสมัครเกษตรกรกระจายทุกหมู่บ้าน หมู่บ้านละ ๑ คน ในตำบลสันป่าตอง อำเภอนาเชือก มี ๑๒ หมู่บ้าน จึงมีอาสาสมัครเกษตรกรกระจายทุกหมู่บ้าน แบ่งได้เป็นเกษตรหมู่บ้าน จำนวน ๑๒ ราย หมอดินอาสา จำนวน ๑ ราย อาสาปศุสัตว์ ๑๒ รายและครูบัญชีอาสา จำนวน ๑ ราย อย่างไรก็ตามอาสาเกษตรบางรายทำหน้าที่อาสามากกว่า ๑ หน้าที่

ตารางที่ ๒๐ แสดงข้อมูลอาสาสมัครเกษตรตำบลสันป่าตอง อำเภอนาเชือก จังหวัดมหาสารคาม

ตำบล	หน่วยงาน /อาสาสมัครเกษตร (ราย)								
	อาสาสมัคร ฝนหลวง	ครู บัญชี อาสา	ประมง อาสา	อาสา ปศุสัตว์	หมอ ดิน อาสา	เกษตร หมู่บ้าน	สหกรณ์	เศรษฐกิจ การเกษตร	อาสาสมัคร ปฏิรูปที่ดิน
สันป่าตอง	-	๑	๑	๑๒	๑	๑๒	-	-	-

ที่มา : สำนักงานเกษตรอำเภอนาเชือก, พ.ศ. ๒๕๖๘

(๒) ประชาชนชาวบ้าน

ตำบลสันป่าตอง มีประชาชนชาวบ้านภายใต้โครงการเกษตรตามแนวทฤษฎีใหม่ โดยยึดปรัชญาเศรษฐกิจพอเพียง ซึ่งการดำเนินการโครงการได้คัดเลือกประชาชนชาวบ้านเป็นผู้ดำเนินการถ่ายทอดองค์ความรู้ตามวิถีของประชาชนแต่ละคน ซึ่งในตำบลสันป่าตอง มีประชาชนชาวบ้านจำนวน ๒ คน

ตารางที่ ๒๑ แสดงข้อมูลประชาชนชาวบ้าน ตำบลสันป่าตอง อำเภอนาเชือก จังหวัดมหาสารคาม

ตำบล	จำนวน (ราย)	ชื่อ - สกุล	ที่อยู่	องค์ความรู้ด้าน
สันป่าตอง	๑	นายสมหมาย ปิดตาระเต	๑๑ หมู่ ๒ ตำบลสันป่าตอง อำเภอนาเชือก จังหวัดมหาสารคาม	เกษตรทฤษฎีใหม่
	๒	นายชาย เป็งไชโย	หมู่ ๕ ตำบลสันป่าตอง อำเภอนาเชือก จังหวัดมหาสารคาม	เกษตรผสมผสาน

ที่มา : สำนักงานเกษตรอำเภอนาเชือก จังหวัดมหาสารคาม, พ.ศ. ๒๕๖๘

(๓) ศูนย์เรียนรู้การเพิ่มประสิทธิภาพการผลิตสินค้าเกษตร ศูนย์หลัก

ไม่มี

ศูนย์เรียนรู้การเพิ่มประสิทธิภาพการผลิตสินค้าเกษตร เครือข่าย จำนวน ๑ ศูนย์

ตารางที่ ๒๒ ศูนย์เครือข่ายของศูนย์เรียนรู้การเพิ่มประสิทธิภาพการผลิตสินค้าเกษตร ตำบลสันป่าตอง อำเภอนาเชือก จังหวัดมหาสารคาม

แบบสรุปข้อมูล						
ศูนย์เครือข่ายของศูนย์เรียนรู้การเพิ่มประสิทธิภาพการผลิตสินค้าเกษตรอำเภอนาเชือก จังหวัดมหาสารคาม						
ที่	ชื่อศูนย์เครือข่าย	ประเภท/กิจกรรมหลัก	ที่ตั้งศูนย์		ชื่อ - นามสกุล ประธานศูนย์	เบอร์โทรศัพท์ ประธานศูนย์เครือข่าย
			หมู่	ตำบล		
๑	ศพก เครือข่าย	ไร่นาสวนผสม	๕	สันป่าตอง	นางอุ๋น บุญตาแสง	๐๘๐-๐๖๓๕๐๐๑

ที่มา : ระบบฐานข้อมูลเกษตรกรกลาง กรมส่งเสริมการเกษตร, พ.ศ. ๒๕๖๘

(๔) กลุ่มเกษตรกรแปลงใหญ่

แปลงใหญ่ข้าว หมู่ ๒ บ้านด้าย ตำบลสันป่าตอง อำเภอนาเชือก จังหวัดมหาสารคาม

๑.๒ ศักยภาพพื้นที่/ทรัพยากรการเกษตร

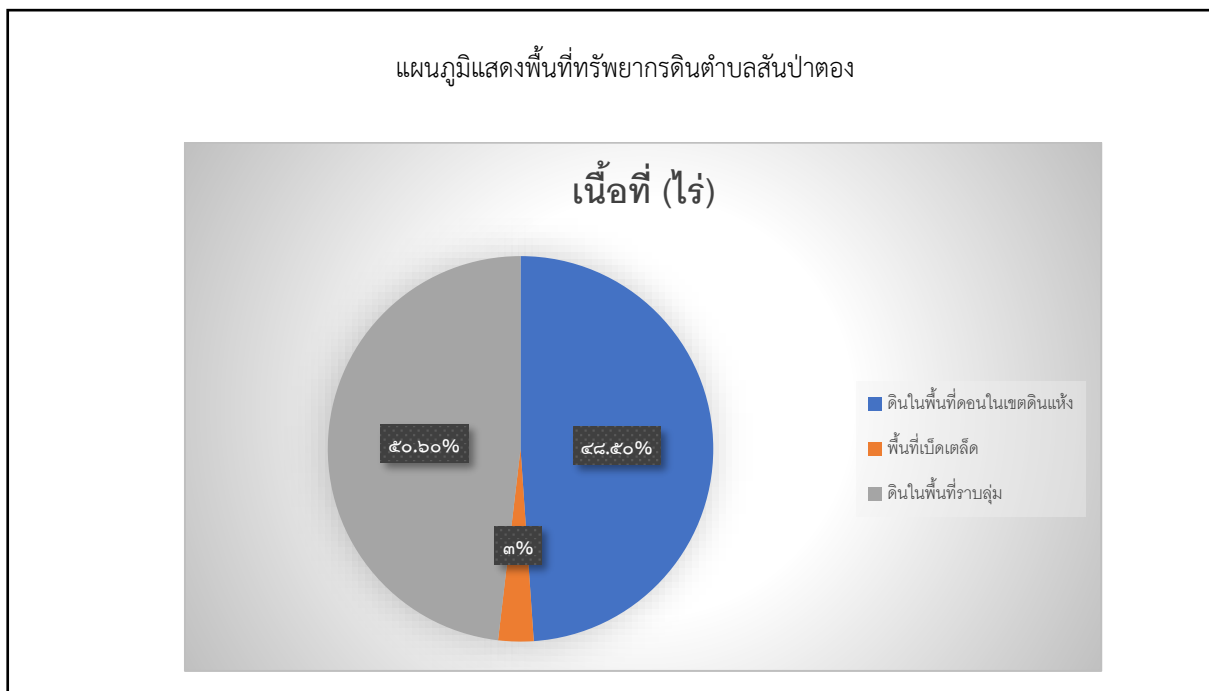
๑) ทรัพยากรดิน

ดินในพื้นที่ตำบลสันป่าตอง ประกอบด้วยดินในพื้นที่ดอนในเขตดินแห้ง ๑๐,๕๒๔ ไร่ ร้อยละ ๔๘.๕๐ ดินในพื้นที่ราบลุ่ม ๑๐,๙๘๐ ไร่ ร้อยละ ๕๐.๖๐ และดินในพื้นที่เบ็ดเตล็ด ๑๙๕ ไร่ ร้อยละ ๐.๙๐

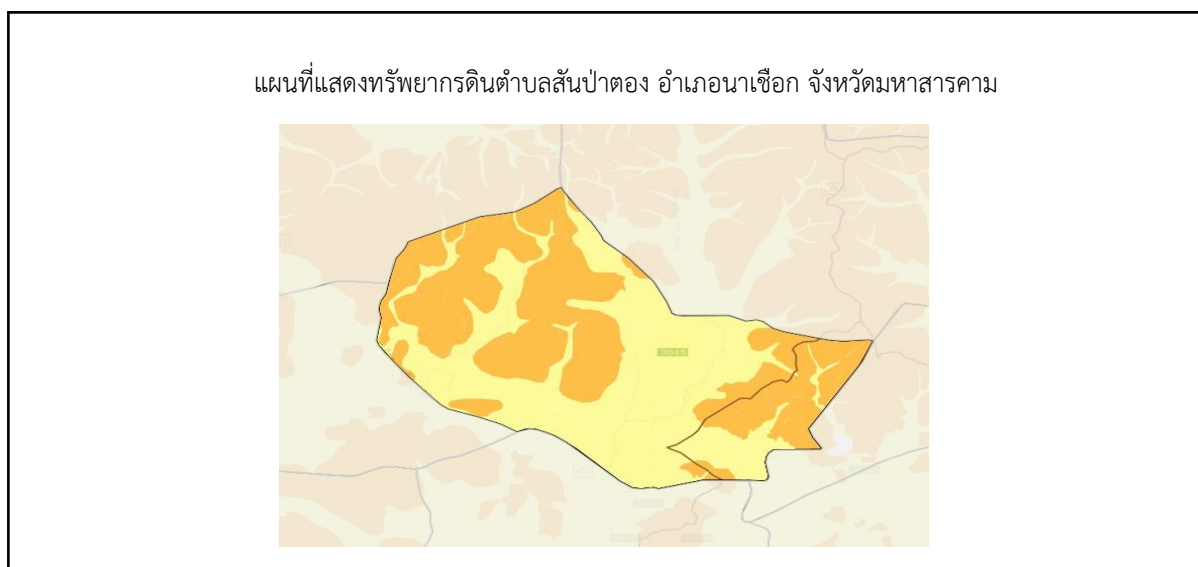
ตารางที่ ๒๓ แสดงทรัพยากรดินตำบลสันป่าตอง อำเภอนาเชือก จังหวัดมหาสารคาม

ประเภท	เนื้อที่ (ไร่)	ร้อยละ
ดินในพื้นที่ดอนในเขตดินแห้ง	๑๐,๕๒๔	๔๘.๕๐
พื้นที่เบ็ดเตล็ด	๑๙๕	๐.๙๐
ดินในพื้นที่ราบลุ่ม	๑๐,๙๘๐	๕๐.๖๐

ที่มา : แผนที่เกษตรเพื่อการบริหารจัดการเชิงรุก (Agri-Map), พ.ศ.๒๕๖๘



ภาพที่ ๑๔ แสดงพื้นที่ทรัพยากรดินตำบลสันป่าตอง อำเภอนาเชือก จังหวัดมหาสารคาม
(ที่มา : แผนที่เกษตรเพื่อการบริหารจัดการเชิงรุก (Agri-Map), พ.ศ.๒๕๖๘)



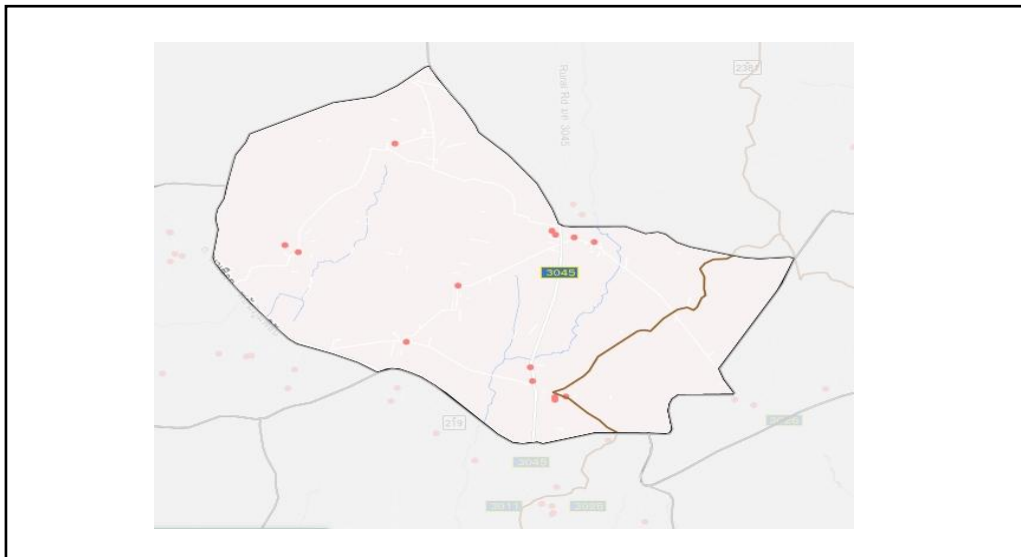
ภาพที่ ๑๕ แสดงพื้นที่แสดงทรัพยากรดินตำบลสันป่าตอง อำเภอนาเชือก จังหวัดมหาสารคาม
(ที่มา : แผนที่เกษตรเพื่อการบริหารจัดการเชิงรุก (Agri-Map), พ.ศ.๒๕๖๘)

๒) ทรัพยากรน้ำ

ตำบลสันป่าตอง เป็นพื้นที่อาศัยน้ำฝนในการทำการเกษตรเป็นหลัก ประมาณ ๑๐๐ % ของพื้นที่ทั้งหมดนอกจากนี้ยังแหล่งน้ำอื่นๆ ที่ใช้ในการเกษตรดังนี้

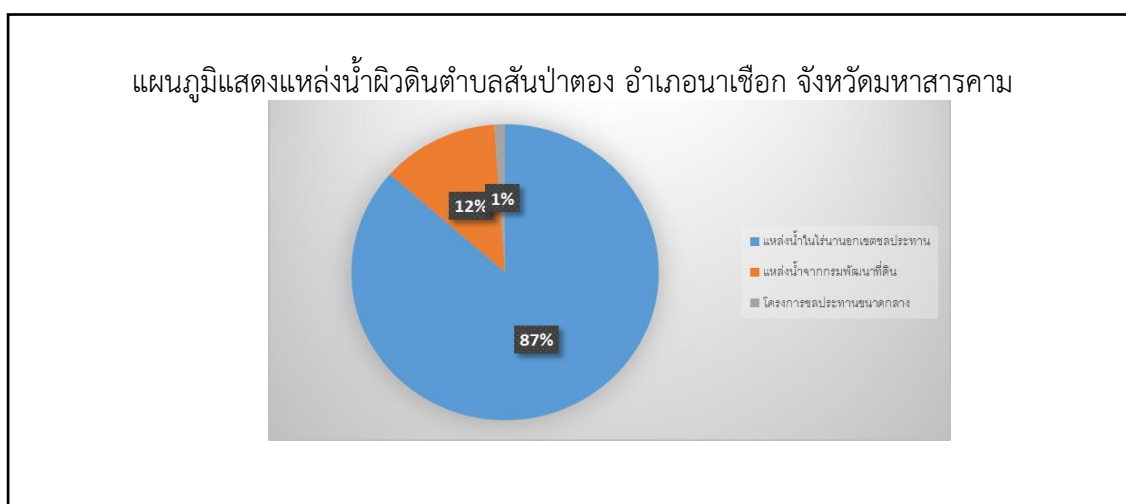
- แหล่งน้ำใต้ดินบ่อบาดาลตำบลสันป่าตอง อำเภอนาเชือก จังหวัดมหาสารคามทั้งสิ้น

๑๔ บ่อดังนี้

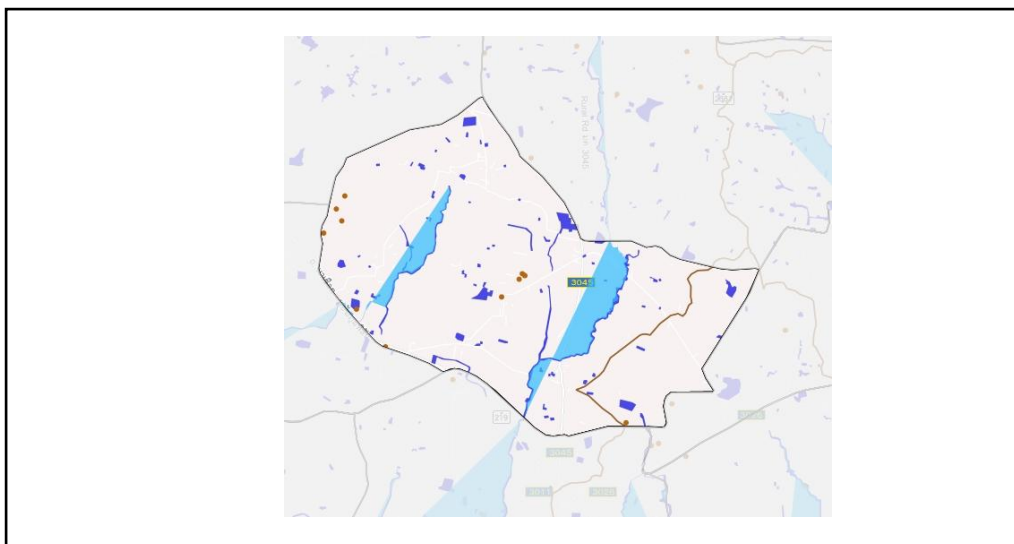


ภาพที่ ๑๖ แสดงแหล่งน้ำใต้ดินตำบลสันป่าตอง อำเภอนาเชือก จังหวัดมหาสารคาม
(ที่มา : แผนที่เกษตรเพื่อการบริหารจัดการเชิงรุก (Agri-Map), พ.ศ.๒๕๖๘)

- แหล่งน้ำผิวดิน ได้แก่ น้ำในแม่น้ำลำคลอง ทะเลสาบและในพื้นที่ชุ่มน้ำที่เป็นน้ำจืด ปกติน้ำผิวดินจะได้รับการเติมจากฝน ตำบลหนองเม็ก มีแหล่งน้ำผิวดินที่ใช้ทำการเกษตรดังนี้ แหล่งน้ำในไร่นานอกเขตชลประทาน จำนวน ๗๗ แห่ง แหล่งน้ำจากกรมพัฒนาที่ดิน จำนวน ๑๔ แห่ง และโครงการชลประทานขนาดกลาง จำนวน ๑ แห่ง



ภาพที่ ๑๗ แสดงแหล่งน้ำผิวดินตำบลสันป่าตอง อำเภอนาเชือก จังหวัดมหาสารคาม
(ที่มา : แผนที่เกษตรเพื่อการบริหารจัดการเชิงรุก (Agri-Map), พ.ศ.๒๕๖๘)



ภาพที่ ๑๘ แสดงแหล่งน้ำผิวดินตำบลสันป่าตอง อำเภอนาเชือก จังหวัดมหาสารคาม (ที่มา : แผนที่เกษตรเพื่อการบริหารจัดการเชิงรุก (Agri-Map), พ.ศ.๒๕๖๘)

๑.๓ สินค้าเอกลักษณ์ประจำถิ่น/สินค้า GI (ถ้าไม่มี ให้ใส่ด้วยว่า ไม่มี)

ไม่มี

๑.๔ สินค้าเกษตรที่สำคัญ(อย่างน้อย ๓ ชนิดสินค้าเกษตร)

(๑) พื้นที่การเพาะปลูกข้าว

ตำบลสันป่าตอง อำเภอนาเชือก จังหวัดมหาสารคาม มีพื้นที่ปลูกข้าวนาปี จำนวน ๑๓,๒๓๙ ไร่ โดยมีเกษตรกรขึ้นทะเบียนการปลูกข้าวนาปี จำนวน ๑,๑๑๖ ครัวเรือน

แผนภูมิแสดงปริมาณการปลูกข้าวนาปี



ภาพที่ ๑๙ แผนภูมิแสดงปริมาณการปลูกข้าวนาปี (ที่มา : ระบบฐานข้อมูลเกษตรกรกลาง กรมส่งเสริมการเกษตร, พ.ศ. ๒๕๖๘)

(๒) พื้นที่ปลูกมันสำปะหลังโรงงาน

ตำบลสันป่าตอง อำเภอนาเชือก จังหวัดมหาสารคาม มีพื้นที่ปลูกมันสำปะหลังโรงงาน จำนวน ๑๓๔ ไร่ โดยมีเกษตรกรขึ้นทะเบียนการปลูกมันสำปะหลัง จำนวน ๒๐ ครัวเรือน

แผนภูมิแสดงปริมาณการปลูกมันสำปะหลังโรงงาน

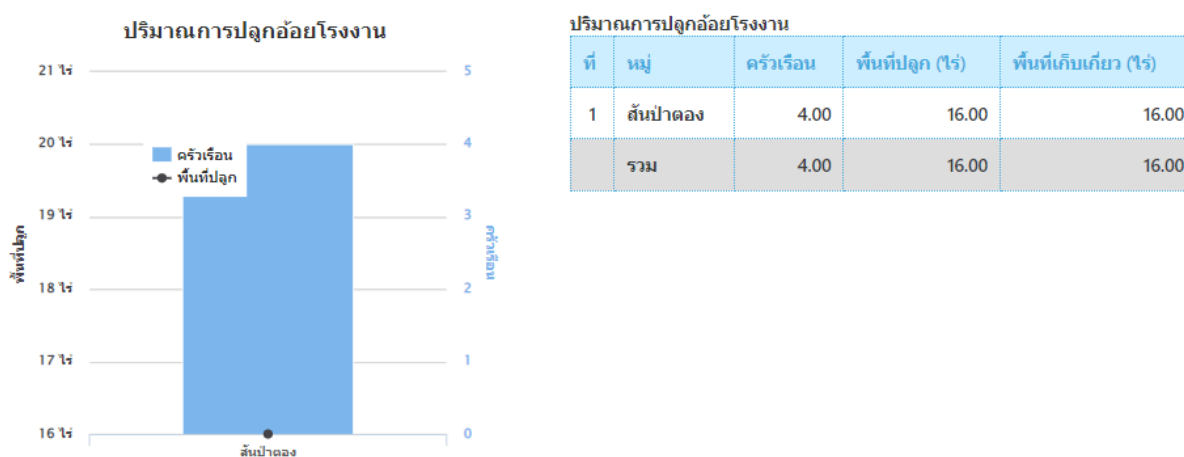


ภาพที่ ๒๐ แผนภูมิแสดงปริมาณการปลูกมันสำปะหลังโรงงาน
(ที่มา : ระบบฐานข้อมูลเกษตรกรกลาง กรมส่งเสริมการเกษตร, พ.ศ. ๒๕๖๘)

(๓) พื้นที่ปลูกอ้อยโรงงาน

ตำบลสันป่าตอง อำเภอนาเชือก จังหวัดมหาสารคาม มีพื้นที่ปลูกอ้อยโรงงาน จำนวน ๑๖ ไร่ โดยมีเกษตรกรขึ้นทะเบียนการปลูกอ้อยโรงงานจำนวน จำนวน ๔ ครัวเรือน

แผนภูมิแสดงปริมาณการปลูกอ้อยโรงงาน



ภาพที่ ๒๑ แผนภูมิแสดงปริมาณการปลูกอ้อยโรงงาน
(ที่มา : ระบบฐานข้อมูลเกษตรกรกลาง กรมส่งเสริมการเกษตร, พ.ศ. ๒๕๖๘)

๔) ปฏิทินการเพาะปลูก

ตารางที่ ๒๔ แสดงปฏิทินการเพาะปลูกข้าวนาปี ตำบลสันป่าตอง อำเภอนาเชือกจังหวัดมหาสารคาม

กิจกรรม	ช่วงเวลา												
	ม.ค.	ก.พ.	มี.ค.	เม.ย.	พ.ค.	มิ.ย.	ก.ค.	ส.ค.	ก.ย.	ต.ค.	พ.ย.	ธ.ค.	
๑. ปลูกข้าว					เตรียมดิน/ตกลำ/ปักดำ/ใส่ปุ๋ย							เก็บเกี่ยว	
๒. มันสำปะหลัง						เก็บเกี่ยว						เตรียมดินปลูก ใส่ปุ๋ย	
๓. พืชผักต่าง ๆ					ตามช่วงฤดูตลอดปี								
๔. ไม้ผล					เตรียมดิน/ปลูก/ดูแลรักษาตลอดปี								
๕. เห็ดฟาง	เพาะ/ดูแลรักษา/เก็บผลผลิต							เพาะ/ดูแล/เก็บผลผลิต					
๖. หม่อน - ไหม				ตลอดปีช่วงว่างจากปลูกข้าว									
๗. สุกกร	ตลอดปี												
๘. สัตว์ปีก	ตลอดปี												
๙. โค - กระบือ	ตลอดปี												
๑๐. ทอผ้าไหม			ตลอดปีช่วงว่างจากทำนา										
๑๑. อ้อยโรงงาน		เก็บ เกี่ยว		เตรียมดิน/ปลูก/ใส่ปุ๋ย									

ที่มา : สำนักงานเกษตรอำเภอนาเชือก, พ.ศ.๒๕๖๘

๕) ต้นทุนการผลิต

๕) ต้นทุนการผลิต

ตำบลสันป่าตอง อำเภอนาเชือก จังหวัดมหาสารคาม มีต้นทุนการผลิตข้าวโดยพื้นที่ในเขตชลประทาน มีต้นทุนทั้งหมดเป็นเงิน ๒,๙๐๐ บาท และพื้นที่นอกเขตชลประทานมีต้นทุนทั้งหมด เป็นเงิน ๓,๑๒๐ บาท

ตารางที่ ๒๕ แสดงต้นทุนการผลิตข้าว ปี ๒๕๖๘ ตำบลสันป่าตอง อำเภอนาเชือก จังหวัดมหาสารคาม

กิจกรรม	บาท/ไร่		หมายเหตุ
	ในเขตชลประทาน	นอกเขตชลประทาน	
ไถตะ	๒๐๐	๒๐๐	จ้างเหมาไร่ละ ๒๐๐ บาท
ไถแปร	๒๐๐	๒๐๐	จ้างเหมาไร่ละ ๒๐๐ บาท
พันธุ์ข้าว	๓๕๐	๓๕๐	กระสอบบรรจุ ๕๐ กก กระสอบละ ๖๕๐ บาท
ยากลุ่มพืช	๒๐๐	๔๐๐	ขวดละ ๘๕๐ บาท
ไถกลบ	๒๐๐	๒๐๐	จ้างเหมาไร่ละ ๒๐๐ บาท
กำจัดวัชพืช	๓๐	๕๐	จ้างเหมาวันละ ๓๐๐ บาท
ใส่ปุ๋ย (๒ ครั้ง)	๘๕๐	๘๕๐	กระสอบละ ๘๕๐ บาท
ค่าแรงใส่ปุ๋ย	๒๐	๒๐	จ้างเหมากระสอบละ ๑๐๐ บาท
เก็บเกี่ยวไร่ละ ๗๐๐ บาท	๗๐๐	๗๐๐	จ้างเหมาไร่ละ ๗๐๐ บาท
ค่าจ้างขนส่ง	๑๕๐	๑๕๐	จ้างเหมาเที่ยวละ ๑๕๐ บาท
รวม	๒,๙๐๐	๓,๑๒๐	

ที่มา : สำนักงานเกษตรอำเภอนาเชือก, พ.ศ. ๒๕๖๘

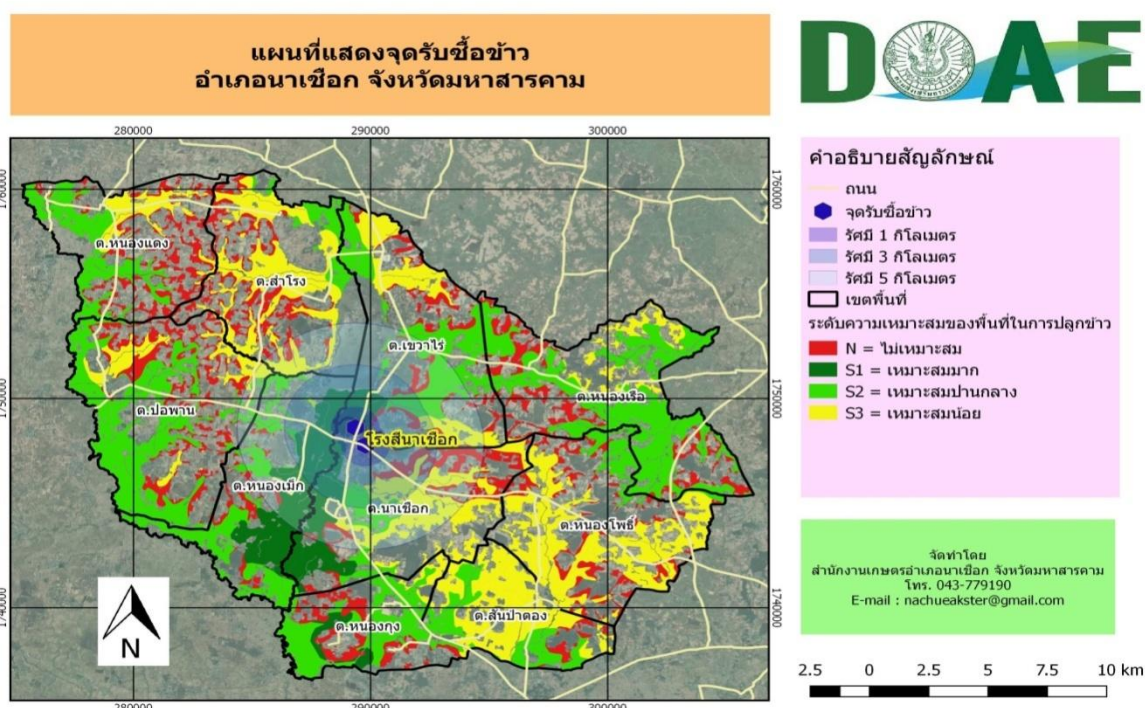
แหล่งรับซื้อผลผลิต/ โรงงานแปรรูป

จุดรับซื้อผลผลิต/โรงงานแปรรูป จุดรับซื้อข้าว/โรงงาน ที่มีความสำคัญในอำเภอนาเชือก ประกอบไปด้วยจุดรับซื้อ จำนวน ๒ แห่ง ปริมาณผลผลิตที่เกษตรกรผลิตได้และจำหน่าย ๑๕, ๐๐๐๐ ตัน/ปี

ตารางที่ ๒๖ จุดรับซื้อ/แปรรูปผลผลิตข้าวในอำเภอนาเชือก

ชื่อโรงงาน/แหล่งรับซื้อ	ที่ตั้ง	จุดพิกัด		ปริมาณการรับซื้อ (ตัน/ปี)	ราคารับซื้อ (บาท)
		X	Y		
ตลาดกลางข้าวเปลือก อำเภอนาเชือก	ต.นาเชือก	๒๘๙๓๖๔	๑๗๔๘๖๑๓	๗,๕๐๐	๑๐
โรงสีข้าวนาเชือก	ต.นาเชือก	๒๘๙๓๖๒	๑๗๔๗๗๗๕	๗,๕๐๐	๑๐

ที่มา : สำนักงานเกษตรอำเภอนาเชือก, พ.ศ. ๒๕๖๘



ภาพที่ ๒๒ ที่ตั้งจุดรับซื้อข้าว

(ที่มา : สำนักงานเกษตรอำเภอนาเชือก, พ.ศ.๒๕๖๘)

๗) เกษตรกรต้นแบบในพื้นที่

ตำบลสันป่าตอง อำเภอนาเชือก จังหวัดมหาสารคาม มีเกษตรกรที่เป็นต้นแบบในพื้นที่ โดยมีเกษตรกรที่เป็น Smart Farmer ต้นแบบด้านการทำการเกษตร จำนวน ๑ ราย

องค์ความรู้ทักษะความชำนาญ

เกษตรกรมีความรู้ ความชำนาญ องค์ความรู้ในเทคโนโลยีการผลิต ที่มีความโดดเด่น ดังนี้

ตารางที่ ๒๗ แสดง Smart Farmer ต้นแบบในด้านการผลิต อำเภอนาเชือก. จังหวัดมหาสารคาม

ที่	ชื่อ - สกุล	หมู่	ตำบล	อำเภอ	ปีที่เริ่ม	สาขา
๑	นายสกุล ศรีภรณ์	๑๑	สันป่าตอง	นาเชือก	๒๕๖๗	ด้านการเกษตร

ที่มา : สำนักงานเกษตรอำเภอนาเชือก, พ.ศ.๒๕๖๘

๒. ประเด็นปัญหา สภาพของปัญหาแนวทางการแก้ไข

ประเด็นปัญหา สภาพของปัญหาแนวทางการแก้ไข

ตารางที่ ๒๘ ปัญหาการผลิตข้าว

สภาพปัญหา	สาเหตุ	แนวทางแก้ไข
๑. ขาดแหล่งน้ำเพื่อการเกษตร	<ul style="list-style-type: none"> - การทำนาพื้นที่อยู่นอกเขตชลประทานทำการเกษตรโดยอาศัยน้ำฝน - ฝนทิ้งช่วงเป็นเวลานาน - แหล่งน้ำตื้นเขินเกิดจากการชะล้างพังทลายของดินเป็นดินทราย และการตัดไม้ทำลายป่า 	<ul style="list-style-type: none"> - ส่งเสริมการทำนาหว่านมาหยอดในช่วงต้นฤดูหรือปลายเดือน มิ.ย. – ก.ค. - ปลุกพืชที่ใช้ใช้น้ำน้อยแทนการทำนา เช่น การปลุกพืชไร่อายุสั้น พืชไร่อายุยาวหรือสร้างสวนไม้ผล – ไม้ยืนต้น หรือทำกิจกรรมด้านปศุสัตว์ - สนับสนุนงบประมาณในการขุดสระน้ำขนาดเล็กในไร่นา - จัดหางบประมาณขุดบ่อบาดาลเพื่อการเกษตรในไร่นา ส่งเสริมการจัดทำไร่นาสวนผสม - จัดหางบประมาณเพื่อการก่อสร้างแหล่งน้ำเพื่อการเกษตรที่มีอยู่เดิมให้สามารถจุนน้ำให้ได้ปริมาณมากเพียงพอ - ดำเนินการขุดลอกลำห้วยตามธรรมชาติที่มีอยู่เดิมพร้อมทั้งสร้างฝายน้ำล้นเพื่อกักเก็บน้ำไว้ใช้ในยามขาดแคลน - ส่งเสริมการปลูกหญ้าแฝกและไม้ไผ่เพื่อป้องกันการพังทลายของดิน - ปลูกจิตสำนึกให้รู้จักบำรุงรักษาดูแลซ่อมแซมแหล่งน้ำสาธารณะให้เป็นสมบัติของตนเองและหมู่บ้านเพื่อให้ได้ใช้ประโยชน์แบบยั่งยืน
๒. สภาพดินเสื่อมคุณภาพ	<ul style="list-style-type: none"> - ขาดการปรับปรุงบำรุงดิน - เกิดจากการใช้ปุ๋ยเคมีอย่างเดียวเป็นเวลานาน 	<ul style="list-style-type: none"> - จัดการฝึกอบรมเพื่อถ่ายทอดความรู้เรื่องการปรับปรุงบำรุงดินด้วยอินทรีย์วัตถุ - ส่งเสริมการใช้ปุ๋ยสด เช่น พืชตระกูลถั่วก่อนทำการปลูกข้าว
๓. ศัตรูพืชระบาด	<p>ชนิดศัตรูข้าวที่พบ</p> <ul style="list-style-type: none"> - แมลง - หนอนกอ - เพลี้ยไฟ - เพลี้ยกระโดดสีน้ำตาล 	<ul style="list-style-type: none"> - ถ่ายทอดความรู้เรื่องแมลงศัตรูข้าวที่สำคัญ - หมั่นสำรวจตรวจนับศัตรูข้าวในแปลงนาอยู่เสมอ

สภาพปัญหา	สาเหตุ	แนวทางแก้ไข
๔. ปัญหาาราคาข้าวตกต่ำ	- ผลผลิตของเกษตรกรออกสู่ท้องตลาดพร้อมกัน	- ส่งเสริมให้เกิดการรวมกลุ่มเพื่อก่อให้เกิดการต่อรองในด้านราคา - สนับสนุนการเข้าร่วมตามนโยบายประกันราคาข้าวเปลือกของรัฐบาล - จัดตั้งตลาดกลางสินค้าเกษตร - จัดหางบประมาณสนับสนุนกลุ่มเกษตรกรทำนาสำโรงเพื่อจัดทำโครงการรับซื้อข้าวเปลือกแก่สมาชิก - ส่งเสริมกิจกรรมการแปรรูปผลิตภัณฑ์จากข้าว - ส่งเสริมกิจกรรมการปลูกพืชอื่นทดแทนพื้นที่ที่ไม่เหมาะสมโดยนำเสนอทางเลือกที่ดีกว่า เช่น การปลูกอ้อยโรงงาน มันสำปะหลัง ปลูกหม่อนเลี้ยงไหม
๕. ต้นทุนการผลิตข้าว	๑. ค่านิยมเปลี่ยนไปจากเดิม ๒. ปัจจัยการผลิตมีราคาแพง ๓. ค่าจ้างแรงงานสูงขึ้น ๔. ค่าน้ำมันเชื้อเพลิงมีราคาแพง	- ปลูกฝังค่านิยมของคนรุ่นใหม่ให้รู้คุณค่าทางประเพณี เช่น ประเพณีลงแขกลงแขกโดยกลุ่มกิจกรรม - รวมกลุ่มการซื้อปัจจัยการผลิต - ส่งเสริมการใช้ปุ๋ยอินทรีย์ร่วมกับปุ๋ยเคมี - ถ่ายทอดความรู้เรื่องการผลิตข้าวอินทรีย์ - รัฐควรให้การสนับสนุนและช่วยเหลือค่าน้ำมันเชื้อเพลิง

ตารางที่ ๒๙ ปัญหาการผลิตอ้อยโรงงาน

สภาพปัญหา	สาเหตุ	แนวทางแก้ไข
ต้นทุนการผลิตสูง	- ค่าแรงงานสูง - เสียค่าขนส่งแพงเนื่องจากอยู่ไกลโรงงาน - ปัจจัยการผลิตสูง - ค่าท่อนพันธุ์แพง - อ้อยเกิดโรคระบาดทำให้ผลผลิตต่ำและค่า CCS ต่ำ - หนุระบาดในแปลงปลูกอ้อย	- มีการรวมกลุ่มปลูก - ตั้งจุดรับซื้อใกล้แหล่งผลิต - ใช้ปุ๋ยชีวภาพ ปุ๋ยพืชสด - ใช้ท่อนพันธุ์ที่มีอยู่ - แช่วพันธุ์อ้อยในน้ำปกติ ๒๔ ชั่วโมง - กำจัดโดยวิธีกล

ตารางที่ ๓๐ ปัญหาการผลิตมันสำปะหลัง

สภาพปัญหา	สาเหตุ	แนวทางแก้ไข
ราคามันสำปะหลังไม่คงที่	- ผลผลิตออกมาสู่ท้องตลาดมีมาก	- ปลูกพืชหลากหลายชนิดในรูปแบบการจัดทำไร่นาสวนผสม - ลดพื้นที่การปลูกลงโดยส่งเสริมให้ปลูกพืชอื่นทดแทน เช่น อ้อย เป็นต้น - ลดต้นทุนการผลิตลง เช่น ใช้แรงงานที่มีอยู่ในครอบครัวแทนการจ้างแรงงาน
ผลผลิตมันสำปะหลังตกต่ำ	- ดินเสื่อมคุณภาพ - สภาพแวดล้อมไม่เหมาะสม	- ควรแนะนำให้เกษตรกรปรับปรุงดินด้วยอินทรีย์วัตถุ เช่น ปุ๋ยคอก ปุ๋ยหมัก ปุ๋ยพืชสด - ปลูกพืชหมุนเวียน - กำหนดช่วงปลูกให้เหมาะสม

ตารางที่ ๓๑ ปัญหาการปลูกหม่อน

สภาพปัญหา	สาเหตุ	แนวทางแก้ไข
ปลูกหม่อนแตกยอดไม่เจริญเติบโต	- ใช้ท่อนพันธุ์เก่าหรืออ่อนเกินไป - ปลูกไม่ถูกต้องตามฤดูกาล - ความชื้นในดินไม่เพียงพอ	- ควรใช้ท่อนพันธุ์ที่อายุ ๘ - ๑๒ เดือน - แนะนำให้ปลูกต้นฤดูฝนและช่วงเดือนตุลาคม - พฤศจิกายน
หม่อนเป็นโรครากเน่า	- ไม่ทราบสาเหตุ	- ส่งเสริมให้เกษตรกรปลูกหม่อนพันธุ์พื้นเมืองในบริเวณที่มีปัญหา เช่น หม่อนไผ่ หม่อนสร้อย หม่อนตาดำ - ขยายพันธุ์โดยวิธีติดตา - ใส่ปูนขาวเพื่อปรับสภาพความเป็นกรดเป็นด่างของดิน
หม่อนเป็นโรคใบหยิก	- เกิดจากแมลงทำลาย เช่น เพลี้ยต่างๆ - อยู่ในช่วงแล้งและฝนทิ้งช่วงเป็นเวลานาน สภาพแวดล้อมไม่เหมาะสม	- รมรังคีให้มีสารตัดแต่งกิ่งให้ถูกต้องตามหลักวิชาการ - ใช้สารเคมีพวงมาลาไรออน ๕๗% เซฟวิน ๘๕ ฟันตามอัตราที่แนะนำ กรณีใช้สารเคมีให้เกษตรกรงดการเก็บใบหม่อนไปเลี้ยงไหมโดยเด็ดขาด

สภาพปัญหา	สาเหตุ	แนวทางแก้ไข
สภาพดินเป็นดินทรายไม่เหมาะแก่การปลูกหม่อน	<ul style="list-style-type: none"> - ดินขาดความอุดมสมบูรณ์ อินทรีย์วัตถุมีน้อย - เกิดจากการชะล้างพังทลายของดิน 	<ul style="list-style-type: none"> - ส่งเสริมการใช้ปุ๋ยอินทรีย์ในการปรับปรุงบำรุงดิน เช่น ปุ๋ยคอก ปุ๋ยหมัก ปุ๋ยพืชสด ปุ๋ยชีวภาพ - ถ่ายทอดความรู้เรื่องการปรับปรุงบำรุงดินด้วยอินทรีย์วัตถุ - ปลูกพืชวางแนวระดับ - เปลี่ยนกิจกรรมจากการปลูกพืชเป็นการเลี้ยงสัตว์ เช่น ปลูกหญ้า เลี้ยงโค กระบือ เป็นต้น

ตารางที่ ๓๒ ปัญหาการเลี้ยงไหม

สภาพปัญหา	สาเหตุ	แนวทางแก้ไข
ไหมเป็นโรค	<ul style="list-style-type: none"> - ไม่มีโรงเลี้ยงไหม - โรงเลี้ยงและอุปกรณ์ไม่สะอาด - เกษตรกรไม่ปฏิบัติตามหลักวิชาการเลี้ยงไหม - ใบหม่อนที่นำมาเลี้ยงไหมติดเชื้อจากสิ่งแวดล้อมอื่นๆ 	<ul style="list-style-type: none"> - สร้างโรงเลี้ยงไหมแบบเอกเทศ - อบรมฯ เชื้อโรคในโรงเลี้ยงไหมและล้างทำความสะอาดอุปกรณ์การเลี้ยงไหมด้วยสารเคมี เช่น ฟอรัมาลิน คอรีน ต่างทับทิม ก่อนการเลี้ยงไหมทั้งไหมวัยอ่อนและวัยแก่ - ก่อนทำการเลี้ยงไหมทุกครั้งผู้เลี้ยงจะต้องทำความสะอาดร่างกายเปลี่ยนเสื้อผ้า รองเท้าทุกครั้ง - โรงเลี้ยงไหมควรอยู่ห่างจากที่ชุมชนเพื่อหลีกเลี่ยงควันไฟและสารพิษต่างๆ - แปลงหม่อนควรอยู่ใกล้ๆ โรงเลี้ยงไหม - วัสดุที่ใช้เลี้ยงไหมควรแยกต่างหาก - ควรใช้เกลือเผา ปูนขาว สารเคมีโรยตัวไหม เพื่อป้องกันโรค
ผู้เลี้ยงไหมมีอายุมาก	<ul style="list-style-type: none"> - คนในครอบครัวมีแต่วัยแรงงาน ประกอบอาชีพนอกพื้นที่ - การทำอาชีพเสริมด้านหัตถกรรมในท้องถิ่นปัจจุบันวัยแรงงานให้ความสนใจน้อย 	<ul style="list-style-type: none"> - ควรให้มีหลักสูตรการเรียน การสอน ในท้องถิ่นด้านการปลูกหม่อนเลี้ยงไหม และทำหัตถกรรมจากเส้นใยไหม

ตารางที่ ๓๓ ปัญหาการเลี้ยงโคเนื้อ-กระบือ

สภาพปัญหา	สาเหตุ	แนวทางแก้ไข
ปัญหาขาดอาหารเพื่อเลี้ยงในช่วงฤดูแล้ง	<ul style="list-style-type: none"> - เกษตรกรเลี้ยงแบบปล่อยทุ่ง โดยไม่กำหนดพื้นที่แน่นอน - ไม่มีแปลงหญ้าในการเลี้ยงสัตว์ 	<ul style="list-style-type: none"> - แนะนำให้เกษตรกรจัดทำแปลงหญ้าใช้เลี้ยงสัตว์ปลูกหญ้าพันธุ์ดีที่มีธาตุอาหารสูง สนับสนุนงบประมาณในการจัดทำแปลง - เมื่อสิ้นฤดูกาลเก็บเกี่ยวข้าว แนะนำให้เกษตรกรรู้จักเก็บฟางข้าวไว้ให้สัตว์ได้กินในช่วงขาดแคลน

๓. การจัดทำ TOWS Matrix

๓.๑ การวิเคราะห์ TOWS Matrix ของตำบลสันป่าตอง อำเภอนาเชือก จังหวัดมหาสารคาม การวิเคราะห์สถานการณ์ด้านการเกษตรตำบลนาเชือกใช้หลักการวิเคราะห์สภาพวิธี SWOT Analysis เพื่อประเมินจุดแข็ง จุดอ่อนและวิเคราะห์สภาพแวดล้อมเพื่อให้ทราบถึงโอกาสอุปสรรคที่มีผลกระทบเพื่อกำหนดกลยุทธ์การดำเนินงานดังนี้

ตารางที่ ๓๔ หลักการวิเคราะห์สภาพวิธี SWOT Analysis

<p style="text-align: center;">ปัจจัยภายใน</p> <p style="text-align: center;">ปัจจัยภายนอก</p>	<p>จุดแข็ง (Strengths : S)</p> <ol style="list-style-type: none"> ๑. พื้นที่บางหมู่บ้านมีแหล่งน้ำธรรมชาติ / หนองน้ำ , สระน้ำ ๒. เกษตรกรส่วนใหญ่มีพื้นที่เพาะปลูกเป็นของตนเอง ๓. มีวัฒนธรรมอันดีงาม ความปลอดภัยในชีวิตและทรัพย์สินมาก ๔. เกษตรกรมีความกระตือรือร้นที่จะเปลี่ยนแปลง ๕. มีกลุ่มเกษตรกร/กลุ่มอาชีพที่เข้มแข็ง เป็นกลุ่มเป้าหมายส่งเสริมได้ 	<p>จุดอ่อน (Weaknesses : W)</p> <ol style="list-style-type: none"> ๑. พื้นดินขาดความอุดมสมบูรณ์ ๒. ไม่มีระบบชลประทานที่ทั่วถึง ๓. ส่วนใหญ่อาศัยน้ำฝนในการทำเกษตร ๔. ขาดแคลนพันธุ์ดีในการเพาะปลูก ๕. ขาดอำนาจต่อรองเรื่องราคา ๖. ยาวชนขาดความรักต่ออาชีพเกษตร ๗. ชุมชนขาดการเอื้อเฟื้อเผื่อแผ่ซึ่งกันและกัน ๘. ผลผลิตยังไม่ได้คุณภาพมาตรฐาน
<p>โอกาส (Opportunities : O)</p> <ol style="list-style-type: none"> ๑. มีแหล่งรับซื้อผลผลิต ๒. มีหน่วยงานราชการให้ความรู้ ๓. การสร้างเศรษฐกิจพอเพียง ๔. พัฒนาสินค้าบางชนิด เช่น ผ้าไหม ให้เป็นสินค้าโอท็อป (OTOP) ๕. มีแหล่งเรียนรู้ด้านการเกษตรในพื้นที่ 	<p>SO กลยุทธ์เชิงรุก</p> <ol style="list-style-type: none"> ๑. ส่งเสริมการดำเนินงานพัฒนาการเกษตรในรูปแบบกลุ่ม เช่น แปลงใหญ่ วิสาหกิจชุมชน กลุ่มแม่บ้านเกษตรกร ๒. ส่งเสริมการแปรรูปผลผลิตเพื่อเพิ่มมูลค่าสินค้า 	<p>WO กลยุทธ์เชิงแก้ไข</p> <ol style="list-style-type: none"> ๑. ส่งเสริมการพัฒนาคุณภาพผลผลิตสินค้าเกษตรให้ได้มาตรฐาน ๒. ดำเนินงานส่งเสริมความรู้ด้านการเกษตรให้แก่เยาวชน/กลุ่มยุวเกษตรกร ๓. ส่งเสริมการรวมกลุ่มเพื่อเพิ่มอำนาจการต่อรอง ฯ
<p>อุปสรรค (Threats : T)</p> <ol style="list-style-type: none"> ๑. ภัยธรรมชาติฝนแล้ง/น้ำท่วม ๒. ภาระหนี้สินที่เพิ่มมากขึ้น ๓. วัฒนธรรมภายนอกมีสิ่งยั่วยุให้จริยธรรมเสื่อมถอย/ค่านิยมของเกษตรกรเปลี่ยนไป ๔. หน่วยงานงบประมาณในท้องถิ่นให้การสนับสนุนน้อย ๕. ราคาสินค้าทางการเกษตรไม่แน่นอน 	<p>ST กลยุทธ์ป้องกัน</p> <ol style="list-style-type: none"> ๑. สร้างตลาดแบบขายตรง (ผู้ผลิตขายสินค้าให้ผู้บริโภคโดยตรง) 	<p>WT กลยุทธ์เชิงรับ</p> <ol style="list-style-type: none"> ๑. ส่งเสริมให้เกษตรกรนำหลักเศรษฐกิจพอเพียงมาปรับใช้

๓.๒ การกำหนดกลยุทธ์ที่ได้จากการทำ TOWS Matrix ดังนี้

๑. กลยุทธ์เชิงรุก

๑.๑ ส่งเสริมการดำเนินงานพัฒนาการเกษตรในรูปแบบกลุ่ม เช่น แปลงใหญ่ วิสาหกิจชุมชน กลุ่มแม่บ้านเกษตรกร

๑.๒ ส่งเสริมการแปรรูปผลผลิตเพื่อเพิ่มมูลค่าสินค้า

๒. กลยุทธ์เชิงแก้ไข

๒.๑ ส่งเสริมการพัฒนาคุณภาพผลผลิตสินค้าเกษตรให้ได้มาตรฐาน

๒.๒ ดำเนินงานส่งเสริมความรู้ด้านการเกษตรให้แก่เยาวชน/กลุ่มยุวเกษตรกร

๒.๓ ส่งเสริมการรวมกลุ่มเพื่อเพิ่มอำนาจการต่อรอง การจัดหาปัจจัยการผลิต และการจัดตั้งธนาคารเมล็ดพันธุ์

๓. กลยุทธ์ป้องกัน

๓.๑ สร้างตลาดแบบขายตรง (ผู้ผลิตขายสินค้าให้ผู้บริโภคโดยตรง)

๔. กลยุทธ์เชิงรับ

๔.๑ ส่งเสริมให้เกษตรกรนำหลักเศรษฐกิจพอเพียงมาปรับใช้

บทที่ ๓
ทิศทาง/แนวทางการพัฒนา

๑. แนวทางการพัฒนา

๑.๑ พัฒนาการผลิตรายสินค้า (พืช/ ปศุสัตว์/ ประมง)

๑.๑.๑ ข้าว

๑) เป้าหมาย/ เป้าประสงค์

- พัฒนาการผลิตข้าวให้ได้คุณภาพ ได้รับการรับรองมาตรฐานสินค้าเกษตร GAP

หรืออินทรีย์

- เพิ่มประสิทธิภาพการผลิตข้าว โดยการเพิ่มผลผลิต และลดต้นทุนการผลิต

ให้ได้ร้อยละ ๒๐

- เกิดการเชื่อมโยงของกลุ่มเกษตรกร เกิดการบูรณาการร่วมกันในด้านการผลิต การตลาด

การแปรรูปสินค้าเกษตร

๒) กลยุทธ์/ วิธีการดำเนินงาน

กลยุทธ์ที่ ๑ กลยุทธ์เชิงรุก

โครงการที่ ๑ ส่งเสริมการดำเนินงานพัฒนาการเกษตรในรูปแบบกลุ่ม เช่น แปลงใหญ่

วิสาหกิจชุมชน กลุ่มแม่บ้านเกษตรกร

โครงการที่ ๒ ส่งเสริมการแปรรูปผลผลิตเพื่อเพิ่มมูลค่าสินค้า

กลยุทธ์ที่ ๒ กลยุทธ์เชิงแก้ไข

โครงการที่ ๑ ส่งเสริมการพัฒนาคุณภาพผลผลิตสินค้าเกษตรให้ได้มาตรฐาน

โครงการที่ ๒ ส่งเสริมการรวมกลุ่มเพื่อเพิ่มอำนาจการต่อรอง การจัดหาปัจจัย

การผลิต และการจัดตั้งธนาคารเมล็ดพันธุ์

กลยุทธ์ที่ ๓ กลยุทธ์ป้องกัน

โครงการที่ ๑ สร้างตลาดแบบขายตรง (ผู้ผลิตขายสินค้าให้ผู้บริโภคโดยตรง)

กลยุทธ์ที่ ๔ กลยุทธ์เชิงรับ

โครงการที่ ๑ ส่งเสริมให้เกษตรกรนำหลักเศรษฐกิจพอเพียงมาปรับใช้

๑.๑.๒ มันสำปะหลัง

๑) เป้าหมาย/ เป้าประสงค์

- เพิ่มประสิทธิภาพการผลิตมันสำปะหลัง โดยการเพิ่มผลผลิต และลดต้นทุน

การผลิต ให้ได้ร้อยละ ๒๐

- เกิดการเชื่อมโยงของกลุ่มเกษตรกร เกิดการบูรณาการร่วมกันในด้านการผลิต การตลาด

การแปรรูปสินค้าเกษตร

๒) กลยุทธ์/ วิธีการดำเนินงาน

กลยุทธ์ที่ ๑ กลยุทธ์เชิงรุก

โครงการที่ ๑ ส่งเสริมการดำเนินงานพัฒนาการเกษตรในรูปแบบกลุ่ม เช่น แปลงใหญ่

วิสาหกิจชุมชน กลุ่มแม่บ้านเกษตรกร

กลยุทธ์ที่ ๒ กลยุทธ์เชิงแก้ไข

โครงการที่ ๑ ส่งเสริมการรวมกลุ่มเพื่อเพิ่มอำนาจการต่อรอง การจัดหาปัจจัยการผลิต และ
การจัดตั้งธนาคารพันธุมันสะอาด

กลยุทธ์ที่ ๓ กลยุทธ์ป้องกัน

โครงการที่ ๑ สร้างตลาดแบบขายตรง (ผู้ผลิตขายสินค้าให้ผู้บริโภคโดยตรง)

กลยุทธ์ที่ ๔ กลยุทธ์เชิงรับ

โครงการที่ ๑ ส่งเสริมให้เกษตรกรนำหลักเศรษฐกิจพอเพียงมาปรับใช้

๑.๒ พัฒนาเกษตรกร/ กลุ่ม/ องค์กร

๑.๒.๑ YSF

๑) เป้าหมาย/ เป้าประสงค์

- YSF มีองค์ความรู้ ความสามารถถ่ายทอดความรู้ เผยแพร่องค์ความรู้ให้แก่เกษตรกรราย

อื่นได้

- YSF มีการเชื่อมโยงเป็นเครือข่ายการดำเนินการ มีการแลกเปลี่ยนเรียนรู้กันในทุกด้าน

๒) กลยุทธ์/ วิธีการดำเนินงาน

กลยุทธ์เชิงรุก

โครงการที่ ๑ ส่งเสริมการดำเนินงานพัฒนาการเกษตรในรูปแบบกลุ่ม เช่น แปลงใหญ่

วิสาหกิจชุมชน กลุ่มแม่บ้านเกษตรกร

กลยุทธ์เชิงแก้ไข

โครงการที่ ๑ ดำเนินงานส่งเสริมความรู้ด้านการเกษตรให้แก่เยาวชน/

กลุ่มยุวเกษตรกร/YSF

กลยุทธ์เชิงรับ

โครงการที่ ๑ ส่งเสริมให้เกษตรกรนำหลักเศรษฐกิจพอเพียงมาปรับใช้

๑.๒.๒ วิสาหกิจชุมชน

๑) เป้าหมาย/ เป้าประสงค์

- พัฒนาสินค้าของวิสาหกิจชุมชนให้ได้คุณภาพ มาตรฐาน

- พัฒนาการแปรรูปสินค้าของวิสาหกิจชุมชนให้มีความหลากหลาย

ตรงตามความต้องการของตลาด

๒) กลยุทธ์/ วิธีการดำเนินงาน

กลยุทธ์เชิงรุก

โครงการที่ ๑ ส่งเสริมการดำเนินงานพัฒนาการเกษตรในรูปแบบกลุ่ม เช่น

เช่น

แปลงใหญ่ วิสาหกิจชุมชน กลุ่มแม่บ้านเกษตรกร

โครงการที่ ๒ ส่งเสริมการแปรรูปผลผลิตเพื่อเพิ่มมูลค่าสินค้า

กลยุทธ์เชิงแก้ไข

โครงการที่ ๑ ส่งเสริมการพัฒนาคุณภาพผลผลิตสินค้าเกษตรให้ได้มาตรฐาน

โครงการที่ ๒ ส่งเสริมการรวมกลุ่มเพื่อเพิ่มอำนาจการต่อรอง การจัดหาปัจจัยการผลิต และ

การจัดตั้งธนาคารเมล็ดพันธุ์

กลยุทธ์ป้องกัน

โครงการที่ ๑ สร้างตลาดแบบขายตรง (ผู้ผลิตขายสินค้าให้ผู้บริโภคโดยตรง)

กลยุทธ์เชิงรับ

โครงการที่ ๑ ส่งเสริมให้เกษตรกรนำหลักเศรษฐกิจพอเพียงมาปรับใช้

๑.๒.๓ กลุ่มแม่บ้านเกษตรกร/กลุ่มยุวเกษตรกร/กลุ่มส่งเสริมอาชีพ

๑) เป้าหมาย/ เป้าประสงค์

- พัฒนาสินค้าของกลุ่มแม่บ้านเกษตรกร/กลุ่มยุวเกษตรกร/กลุ่มส่งเสริมอาชีพให้ได้คุณภาพ

มาตรฐาน

- พัฒนาการแปรรูปสินค้าของกลุ่มแม่บ้านเกษตรกร/กลุ่มยุวเกษตรกร/กลุ่มส่งเสริมอาชีพให้

มีความหลากหลาย ตรงตามความต้องการของตลาด

- เสริมองค์ความรู้ทางเทคโนโลยีการผลิตการเกษตร เศรษฐกิจพอเพียง ให้แก่กลุ่มแม่บ้าน

เกษตรกร/กลุ่มยุวเกษตรกร/กลุ่มส่งเสริมอาชีพ

๒) กลยุทธ์/ วิธีการดำเนินงาน

กลยุทธ์เชิงรุก

โครงการที่ ๑ ส่งเสริมการดำเนินงานพัฒนาการเกษตรในรูปแบบกลุ่ม เช่น แปลงใหญ่

วิสาหกิจชุมชน กลุ่มแม่บ้านเกษตรกร

โครงการที่ ๒ ส่งเสริมการแปรรูปผลผลิตเพื่อเพิ่มมูลค่าสินค้า

กลยุทธ์เชิงแก้ไข

โครงการที่ ๑ ส่งเสริมการพัฒนาคุณภาพผลผลิตสินค้าเกษตรให้ได้มาตรฐาน

โครงการที่ ๒ ส่งเสริมการรวมกลุ่มเพื่อเพิ่มอำนาจการต่อรอง การจัดหาปัจจัยการผลิต และ

การจัดตั้งธนาคารเมล็ดพันธุ์

กลยุทธ์ป้องกัน

โครงการที่ ๑ สร้างตลาดแบบขายตรง (ผู้ผลิตขายสินค้าให้ผู้บริโภคโดยตรง)

กลยุทธ์เชิงรับ

โครงการที่ ๑ ส่งเสริมให้เกษตรกรนำหลักเศรษฐกิจพอเพียงมาปรับใช้

๑.๒.๔ แปลงใหญ่

๑) เป้าหมาย/ เป้าประสงค์

- พัฒนาสินค้าของแปลงใหญ่ให้ได้คุณภาพ มาตรฐาน

- พัฒนาการแปรรูปสินค้าของแปลงใหญ่ให้มีความหลากหลาย ตรงตามความต้องการของ

ตลาด

๒) กลยุทธ์/ วิธีการดำเนินงาน

กลยุทธ์เชิงรุก

โครงการที่ ๑ ส่งเสริมการดำเนินงานพัฒนาการเกษตรในรูปแบบกลุ่ม เช่น แปลงใหญ่

วิสาหกิจชุมชน กลุ่มแม่บ้านเกษตรกร

โครงการที่ ๒ ส่งเสริมการแปรรูปผลผลิตเพื่อเพิ่มมูลค่าสินค้า

กลยุทธ์เชิงแก้ไข

โครงการที่ ๑ ส่งเสริมการพัฒนาคุณภาพผลผลิตสินค้าเกษตรให้ได้มาตรฐาน

โครงการที่ ๒ ส่งเสริมการรวมกลุ่มเพื่อเพิ่มอำนาจการต่อรอง การจัดหาปัจจัยการผลิต และ

การจัดตั้งธนาคารเมล็ดพันธุ์

กลยุทธ์ป้องกัน

โครงการที่ ๑ สร้างตลาดแบบขายตรง (ผู้ผลิตขายสินค้าให้ผู้บริโภคโดยตรง)

กลยุทธ์เชิงรับ

โครงการที่ ๑ ส่งเสริมให้เกษตรกรนำหลักเศรษฐกิจพอเพียงมาปรับใช้

๑.๒.๕ ศูนย์เรียนรู้การเพิ่มประสิทธิภาพการผลิตสินค้าเกษตร

๑) เป้าหมาย/ เป้าประสงค์

- พัฒนาศูนย์เรียนรู้การเพิ่มประสิทธิภาพการผลิตสินค้าเกษตร ให้สามารถเป็นแหล่งเรียนรู้ให้แก่เกษตรกรได้อย่างมีประสิทธิภาพ

- พัฒนาเกษตรกรต้นแบบให้มีองค์ความรู้ และมีความสามารถในการถ่ายทอดความรู้

๒) กลยุทธ์/ วิธีการดำเนินงาน

กลยุทธ์ที่ ๑ กลยุทธ์เชิงรุก

โครงการที่ ๒ ส่งเสริมการแปรรูปผลผลิตเพื่อเพิ่มมูลค่าสินค้า

กลยุทธ์ที่ ๒ กลยุทธ์เชิงแก้ไข

โครงการที่ ๑ ส่งเสริมการพัฒนาคุณภาพผลผลิตสินค้าเกษตรให้ได้มาตรฐาน

กลยุทธ์ที่ ๓ กลยุทธ์เชิงรับ

โครงการที่ ๑ ส่งเสริมให้เกษตรกรนำหลักเศรษฐกิจพอเพียงมาปรับใช้

๑.๓ พัฒนาพื้นที่และทรัพยากรการเกษตร

๑.๓.๑ ที่ดิน

๑) เป้าหมาย/ เป้าประสงค์

- ส่งเสริมการพัฒนาพื้นที่เกษตรตามแนวทางเกษตรทฤษฎีใหม่ ด้วยการน้อมนำหลักเศรษฐกิจพอเพียงมาปรับใช้

๒) กลยุทธ์/ วิธีการดำเนินงาน

กลยุทธ์ที่ ๑ กลยุทธ์เชิงรับ

โครงการที่ ๑ ส่งเสริมให้เกษตรกรนำหลักเศรษฐกิจพอเพียงมาปรับใช้

๑.๓.๒ แหล่งน้ำ

๑) เป้าหมาย/ เป้าประสงค์

- พัฒนาแหล่งน้ำการเกษตรให้เพียงพอต่อความต้องการของเกษตรกร ให้เกิดความยั่งยืน ด้วยการน้อมนำหลักเศรษฐกิจพอเพียงมาปรับใช้

๒) กลยุทธ์/ วิธีการดำเนินงาน

กลยุทธ์ที่ ๑ กลยุทธ์เชิงรับ

โครงการที่ ๑ ส่งเสริมให้เกษตรกรนำหลักเศรษฐกิจพอเพียงมาปรับใช้

ตารางที่ ๓๕ ตารางสรุปโครงการและงบประมาณตามแผนพัฒนาการเกษตรระดับอำเภอ/ตำบล

ประเภท/ด้าน	โครงการ	วัตถุประสงค์	เป้าหมาย	พื้นที่ ดำเนินการ (ระบุ หมู่บ้าน/ ตำบล เป้าหมาย)	วิธีดำเนินงาน	ปริมาณงาน/งบประมาณ										ผู้รับผิดชอบ
						ปี ๒๕๖๖		ปี ๒๕๖๗		ปี ๒๕๖๘		ปี ๒๕๖๙		ปี ๒๕๗๐		
						งาน	งปม.	งาน	งปม.	งาน	งปม.	งาน	งปม.	งาน	งปม.	
พัฒนาการผลิต สินค้า	๑. โครงการ ส่งเสริมการ ผลิตข้าวอินทรีย์	พัฒนาการผลิตข้าวให้ ได้คุณภาพ ได้รับการ รับรองมาตรฐานสินค้า เกษตร อินทรีย์	๑ กลุ่มๆ ละ ๒๐ ราย	ม.๒	๑. ถ่ายทอดความรู้ตาม กระบวนการ โรงเรียนเกษตรกร ๒. สนับสนุนปัจจัยการ ผลิต	๑ กลุ่ม	๕๐๐,๐๐๐	๑ กลุ่ม	๕๐๐,๐๐๐	๑ กลุ่ม	๕๐๐,๐๐๐	๑ กลุ่ม	๕๐๐,๐๐๐	๑ กลุ่ม	๕๐๐,๐๐๐	สนง.เกษตรอำเภอ นาเชือก, อบต.สันป่าตอง
พัฒนาเกษตรกร/ กลุ่ม/องค์กร	๑. โครงการ ถ่ายทอดองค์ ความรู้ทางการเกษตร และส่งเสริมการเชื่อมโยง เครือข่ายการดำเนินการ เกษตรกรรุ่นใหม่	เพื่อถ่ายทอดองค์ ความรู้ทางการ การเกษตร และ ส่งเสริมการเชื่อมโยง เครือข่ายการ ดำเนินการ	YSF ๒๐ ราย	ม.๑- ม.๑๒	๑. ถ่ายทอดความรู้/ ศึกษาดูงานการแปรรูป สินค้าเกษตร ๒. สนับสนุนปัจจัย การผลิต	๒๐ ราย	๒๐,๐๐๐	๒๐ ราย	๒๐,๐๐๐	๒๐ ราย	๒๐,๐๐๐	๒๐ ราย	๒๐,๐๐๐	๒๐ ราย	๒๐,๐๐๐	สนง.เกษตรอำเภอ นาเชือก, อบต.สันป่าตอง
	๒. โครงการ พัฒนาศูนย์ เรียนรู้การเพิ่ม ประสิทธิภาพการผลิต สินค้าเกษตร ให้สามารถ เป็นแหล่งเรียนรู้ให้แก่ เกษตรกรได้อย่างมี ประสิทธิภาพ	เพื่อพัฒนาศูนย์เรียนรู้ การเพิ่มประสิทธิภาพ การผลิตสินค้าเกษตร ให้สามารถเป็นแหล่ง เรียนรู้ให้แก่เกษตรกร ได้อย่างมี ประสิทธิภาพ	๑ ศูนย์	ม.๕	สนับสนุนปัจจัยการ ผลิต	๑ ศูนย์	๑๐,๐๐๐	๑ ศูนย์	๑๐,๐๐๐	๑ ศูนย์	๑๐,๐๐๐	๑ ศูนย์	๑๐,๐๐๐	๑ ศูนย์	๑๐,๐๐๐	สนง.เกษตรอำเภอ นาเชือก, อบต.สันป่าตอง

ตารางที่ ๓๕ ตารางสรุปโครงการและงบประมาณตามแผนพัฒนาการเกษตรระดับอำเภอ/ตำบล (ต่อ)

ประเภท/ด้าน	โครงการ	วัตถุประสงค์	เป้าหมาย	พื้นที่ดำเนินการ (ระบุหมู่บ้าน/ตำบล เป้าหมาย)	วิธีดำเนินงาน	ปริมาณงาน/งบประมาณ										ผู้รับผิดชอบ
						ปี ๒๕๖๖		ปี ๒๕๖๗		ปี ๒๕๖๘		ปี ๒๕๖๙		ปี ๒๕๗๐		
						งาน	งปม.	งาน	งปม.	งาน	งปม.	งาน	งปม.	งาน	งปม.	
พัฒนาพื้นที่ ทรัพยากร การเกษตร	๑. โครงการส่งเสริมเศรษฐกิจ พอเพียง	เพื่อส่งเสริมการ พัฒนาพื้นที่ เกษตรตาม แนวทางการเกษตร ทฤษฎีใหม่ ด้วย การน้อมนำหลัก เศรษฐกิจ พอเพียงมาปรับ ใช้	๑๒๐ ราย	ม.๑-ม.๑๒ หมู่ละ ๑๐ ราย	๑. การถ่ายทอด ความรู้ตาปรัชญา เศรษฐกิจพอเพียง ๒. สนับสนุน ปัจจัยการผลิต พืชผัก/ผลไม้/พันธุ์ สัตว์ และพันธุ์ปลา	๑๒๐ ราย	๒๐๐,๐๐๐	๑๒๐ ราย	๒๐๐,๐๐๐	๑๒๐ ราย	๒๐๐,๐๐๐	๑๒๐ ราย	๒๐๐,๐๐๐	๑๒๐ ราย	๒๐๐,๐๐๐	สนง.เกษตร อำเภอนาเชือก, อบต.สันป่าตอง
การแปรรูป ผลผลิต และพัฒนา ผลิตภัณฑ์	๑. โครงการ ส่งเสริมการ พัฒนาการแปรรูปสินค้าเกษตร	เพื่อพัฒนา สินค้าของ วิสาหกิจชุมชน ให้ได้คุณภาพ มาตรฐาน มี ความ หลากหลาย ตรง ตามความ ต้องการของ ตลาด	๕ กลุ่ม ที่มีศักยภาพ	ม.๑-ม.๑๒	๑. ถ่ายทอด ความรู้/ศึกษา งานการแปรรูป สินค้าเกษตร ๒. สนับสนุน ปัจจัยการผลิต	๕ กลุ่ม	๕๐๐,๐๐๐	๕ กลุ่ม	๕๐๐,๐๐๐	๕ กลุ่ม	๕๐๐,๐๐๐	๕ กลุ่ม	๕๐๐,๐๐๐	๕ กลุ่ม	๕๐๐,๐๐๐	สนง.เกษตร อำเภอนาเชือก, อบต.สันป่าตอง

บรรณานุกรม

กรมการปกครอง.๒๕๖๗. ฝ่ายทะเบียนและบัตรอำเภอณาเขือก จังหวัดมหาสารคาม.จำนวนประชากรในอำเภอ
นาเขือก. กระทรวงมหาดไทย.

กระทรวงคมนาคม. **ชั้นข้อมูลเส้นทางถนน** (ข้อมูลสารสนเทศภูมิศาสตร์) ปี ๒๕๖๗
กรมควบคุมมลพิษ. ๒๕๖๒ รายงานสถานการณ์และคุณภาพอากาศประเทศไทย แหล่งที่มา :

<http://air4thai.pcd.go.th/webV๒/station.php?station=๔๖๓>

กรมพัฒนาที่ดิน. **ชั้นข้อมูลชุดดิน** (ข้อมูลสารสนเทศภูมิศาสตร์) ปี ๒๕๖๗
กรมส่งเสริมการเกษตร. แหล่งน้ำในอำเภอณาเขือกแหล่งที่มา :

<http://ssmap.doae.go.th/ssmap/>

กรมส่งเสริมการเกษตร. ระบบฐานข้อมูลเกษตรกลาง กรมส่งเสริมการเกษตร ปี ๒๕๖๗ แหล่งที่มา :

http://farmer.doae.go.th/farmer/report_all

กรมพัฒนาที่ดิน. **การใช้ประโยชน์ที่ดิน** (ข้อมูลสารสนเทศภูมิศาสตร์) ปี ๒๕๖๗

กรมพัฒนาที่ดิน. **ระดับความเหมาะสมของพื้นที่** (ข้อมูลสารสนเทศภูมิศาสตร์) ปี ๒๕๖๗

กรมชลประทาน. **ข้อมูลโครงการอ่างเก็บน้ำห้วยค้อ ปี ๒๕๖๗** แหล่งที่มา :

<http://mahasarakham.rid.go.th/content๘.htm>

กรมส่งเสริมการเกษตร. ๒๕๖๗. รายงานผลการวาดแปลง แหล่งที่มา :

<http://ssmap.doae.go.th/geofarmer/>

กรมส่งเสริมการเกษตร. ๒๕๖๗. ระบบสารสนเทศการผลิตทางการเกษตร แหล่งที่มา :

<https://production.doae.go.th/>

สำนักงานที่ดินจังหวัดขอนแก่น สาขาสีชมพู.๒๕๕๓. **พื้นที่ถือครองของประชากรอำเภอสีชมพู.**

กระทรวงเกษตรและสหกรณ์.

สำนักงานสภาพัฒนาการเศรษฐกิจและสังคมแห่งชาติ. ๒๕๖๒. **ผลิตภัณฑ์มวลรวมจังหวัด แบบปริมาณลูกโซ่**

(ปีอ้างอิง พ.ศ. ๒๕๖๒) จำแนกตามสาขาการผลิต จังหวัดมหาสารคาม. แหล่งที่มา :

<http://service.nso.go.th/nso/web/statseries/statseries๑๕.html>

แผนที่เกษตรเพื่อการบริหารจัดการเชิงรุก Agri-map ปี ๒๕๖๗ แหล่งที่มา :

<https://agri-map-online.moac.go.th/>

แผนที่ตั้งอบต.สันป่าตอง google map ปี ๒๕๖๗

<https://www.google.co.th/maps/place>

ภาคผนวก

โครงการ ส่งเสริมการผลิตข้าวอินทรีย์

๑. หลักการและเหตุผล

ตามที่ภาครัฐได้เชื่อมโยงเป้าหมายการพัฒนาที่ยั่งยืนของสหประชาชาติเข้ากับแผนยุทธศาสตร์ชาติ ๒๐ ปี ของประเทศไทย และยุทธศาสตร์เกษตรและสหกรณ์ ๒๐ ปี ระหว่างปี ๒๕๖๐ ถึง ปี ๒๕๗๙ โดยน้อม เอาหลักปรัชญาของเศรษฐกิจพอเพียงที่เน้นการพัฒนาอย่างยั่งยืน โดยคำนึงถึงสิ่งแวดล้อมที่อยู่ และใช้ หลักการทรงงานของพระบาทสมเด็จพระปรมินทรมหาภูมิพล อดุลยเดชบรมนาถบพิตร มาเป็นแนวทางในการ ดำเนินนโยบาย เพื่อพัฒนาคุณภาพชีวิต และยกระดับรายได้ของประชาชน แก้ไขปัญหาเชิงโครงสร้างการผลิต ภาคเกษตร เสริมสร้างความมั่นคงทางอาหาร พัฒนาโภชนาการและความปลอดภัยด้านอาหาร เพื่อนำไปสู่ ความมั่นคง มั่งคั่ง และยั่งยืน ของประชาชนและประเทศชาติ ซึ่งสมเด็จพระเจ้าอยู่หัวมหาวชิราลงกรณบดินทร เทพยวรางกูร รัชกาลที่ ๑๐ ก็ทรงมีพระปณิธานแน่วแน่ที่จะสานต่อโครงการพระราชดำริของพระราชบิดา เพื่อ ช่วยเหลือประชาชนให้มีคุณภาพชีวิตที่ดีขึ้น

เกษตรกรในตำบลหนองโพธิ์ อำเภอนาเชือก จังหวัดมหาสารคาม มีอาชีพหลัก คือการทำเกษตรกรรม ซึ่งข้าวเป็นพืชหลักในการทำเกษตรของตำบล ในพื้นที่ตำบลมีการรวมกลุ่มกันของเกษตรกรผู้ปลูกข้าวเป็น วิสาหกิจชุมชน กลุ่มแปลงใหญ่ข้าว ศูนย์ข้าวชุมชน เพื่อร่วมพัฒนารูปแบบการผลิต การตลาดข้าว แต่เนื่องจาก สมาชิก ส่วนมากเป็นผู้สูงอายุซึ่งการทำกรผลิตข้าวนั้นเป็นไปได้ด้วยความลำบาก ในการผลิต การรักษาคุณภาพ ผลผลิต จึงจำเป็นต้องอย่างมากในการนำเอาเทคโนโลยีสมัยใหม่มาใช้เพื่อลดปัญหา การขาดแคลนแรงงาน และลดต้นทุนการผลิต เพื่อเพิ่มผลผลิตเมล็ดพันธุ์ในการทำนาแต่ละฤดูการผลิต

ดังนั้น เพื่อเป็นการเพิ่มศักยภาพของกลุ่มเกษตรกรผู้ปลูกข้าวตำบลหนองโพธิ์ อำเภอนาเชือก จังหวัด มหาสารคาม การจัดหาเครื่องจักรกลการเกษตรมาใช้ในระบบการผลิตข้าว จะทำให้กลุ่มเกษตรกรสามารถนำ เทคโนโลยีและนวัตกรรมที่มีความหลากหลายมาประยุกต์ใช้ในการพัฒนาศักยภาพความเข้มแข็งในการบริหารจัดการ กลุ่ม/ชุมชน โดยใช้เทคโนโลยีนวัตกรรมสมัยใหม่ เพื่อที่จะพัฒนาและต่อยอดด้านคุณภาพมาตรฐาน การแปรรูป การสร้างมูลค่าเพิ่ม และเชื่อมโยงการตลาด รวมไปถึงการสร้างโอกาสในการเพิ่มคุณภาพผลผลิต ผลตอบแทน จากการผลิต และการลดต้นทุนการผลิต ส่งผลให้เกษตรกรมีรายได้เพิ่มขึ้นอย่างมั่นคงและยั่งยืนสืบไป

๒. วัตถุประสงค์

๑. เพื่อส่งเสริมการผลิตเมล็ดพันธุ์ข้าวที่มีคุณภาพ
๒. เพื่อผลิตสินค้าได้เพียงพอต่อความต้องการของตลาดได้
๓. เพื่อพัฒนาศักยภาพความเข้มแข็งในการบริหารจัดการกลุ่ม โดยใช้เทคโนโลยีนวัตกรรมสมัยใหม่ ต่อยอดด้านคุณภาพมาตรฐาน แปรรูป สร้างมูลค่าเพิ่ม และเชื่อมโยงการตลาด

๓. เป้าหมาย

วิสาหกิจชุมชน/กลุ่มแปลงใหญ่/กลุ่มเกษตรกร/ศูนย์ข้าวชุมชนผู้ผลิตข้าวที่มีศักยภาพ จำนวน ๑ กลุ่มๆ ละ ๒๐ ราย

๔. ระยะเวลาดำเนินงาน

เดือนตุลาคม ๒๕๖๘ – เดือนกันยายน ๒๕๖๙

๕. พื้นที่ดำเนินการ

๑. กลุ่มแปลงใหญ่ข้าว หมู่ ๒ บ้านตำแย ตำบลสันป่าตอง

๖. กิจกรรม

๑. ถ่ายทอดความรู้ตามกระบวนการโรงเรียนเกษตรกร
๒. สนับสนุนปัจจัยการผลิต

๗. วิธีการดำเนินงาน

๑. ขั้นเตรียมการ

- ประชุมกลุ่มเกษตรกร เพื่อชี้แจงรายละเอียดโครงการ วิเคราะห์ศักยภาพกลุ่ม และหาความต้องการพัฒนาร่วมกัน

๒. ขั้นดำเนินงาน

- จัดทำแผนงานโครงการขอรับการสนับสนุนงบประมาณ
- แต่งตั้งคณะทำงาน ผู้รับผิดชอบโครงการ
- อบรมให้ความรู้ ถ่ายทอดเทคโนโลยีการผลิต ศึกษาดูงาน
- จัดซื้อ/สนับสนุนปัจจัยการผลิต

๓. ประเมินผลการดำเนินงาน

- ให้มีการประชุมรายงานผลการดำเนินงานโครงการ และประเมินผลการดำเนินงานโครงการทุกเดือน

๘. งบประมาณ

- | | |
|--|------------------------|
| ๑. จัดซื้อเครื่องคัดแยกและทำความสะอาดเมล็ดพันธุ์ จำนวน ๑ ชุด/กลุ่ม | เป็นเงิน ๑,๓๐๐,๐๐๐ บาท |
| ๒. จัดซื้อกระสอบบรรจุภัณฑ์ จำนวน ๕๐๐ใบ/กลุ่ม | เป็นเงิน ๕๐,๐๐๐ บาท |
| ๓. จัดซื้อเครื่องเย็บกระสอบบรรจุภัณฑ์ จำนวน ๑ ชุด/กลุ่ม | เป็นเงิน ๓๐,๐๐๐ บาท |
| ๔. จัดซื้อเมล็ดพันธุ์ข้าวอินทรีย์ จำนวน ๔,๐๐๐ กระสอบๆ ละ ๖๕๐ บาท | เป็นเงิน ๒,๖๐๐,๐๐๐ บาท |
| ๕. ค่าอาหารกลางวันสำหรับเกษตรกร จำนวน ๑๐๐ รายๆ ละ ๑ มื้อๆ ละ ๑๐๐ บาท จำนวน ๒ วัน | เป็นเงิน ๒๐,๐๐๐ บาท |
| ๖. ค่าอาหารกลางวันสำหรับเกษตรกร จำนวน ๑๐๐ รายๆ ละ ๒ มื้อๆ ละ ๒๕ บาท จำนวน ๒ วัน | เป็นเงิน ๑๐,๐๐๐ บาท |
| จำนวนงบประมาณรวมทั้งสิ้น | เป็นเงิน ๔,๐๑๐,๐๐๐ บาท |

๙. ผลที่คาดว่าจะได้รับและตัวชี้วัดความสำเร็จของการดำเนินงาน

๑. กลุ่มเกษตรกรที่เข้าร่วมโครงการสามารถผลิตเมล็ดพันธุ์ข้าวที่มีคุณภาพ
๒. กลุ่มเกษตรกรที่เข้าร่วมโครงการสามารถผลิตสินค้าได้เพียงพอต่อความต้องการของตลาด
๓. กลุ่มเกษตรกรที่เข้าร่วมโครงการสามารถมีศักยภาพความเข้มแข็งในการบริหารจัดการกลุ่ม โดยใช้เทคโนโลยีนวัตกรรมสมัยใหม่ ต่อยอดด้านคุณภาพมาตรฐาน แปรรูป สร้างมูลค่าเพิ่ม และเชื่อมโยงการตลาด

๑๐. ผู้รับผิดชอบ

ประธานวิสาหกิจชุมชน/กลุ่มแปลงใหญ่/กลุ่มเกษตรกร/ศูนย์ข้าวชุมชนผู้ผลิตข้าวที่เข้าร่วมโครงการ