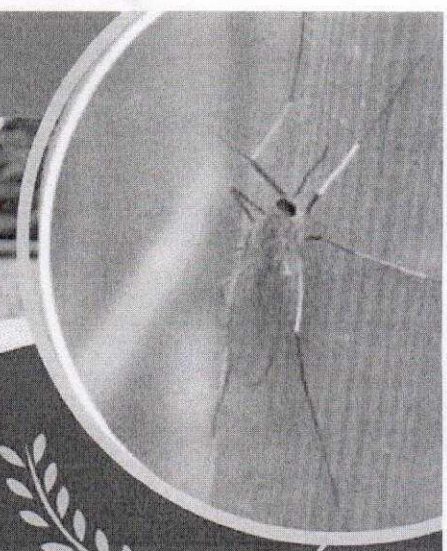




ระวัง...ข้าว ในนาข้าว...



ลักษณะการทำลาย

- บั้วจะออกเป็นตัวเต็มวัยเมื่อเริ่มฤดูฝน โดยอาศัยบนวัชพืช จนกระทั่งเริ่มปลูกข้าว
- บั้ววางไข่ในข้าวระยะกล้า (อายุ 25 - 30 วัน)
- ส่วนใหญ่จะทำลายข้าวในระยะแตกกอ
- หนอนบั้วทำลายส่วนเจริญของตาดยอด ทำให้เป็นหลอด คล้ายหลอดหอม หรือเรียกว่า หลอดบั้ว
- ข้าวที่ถูกทำลาย จะมีการแคระแกร็น ลำต้นกลมเตี้ย มีสีเขียวเข้ม ยอดที่ถูกทำลายจะไม่ออกรวง
- ระบาดมากในพื้นที่ที่มีความชื้นสัมพัทธ์สูง

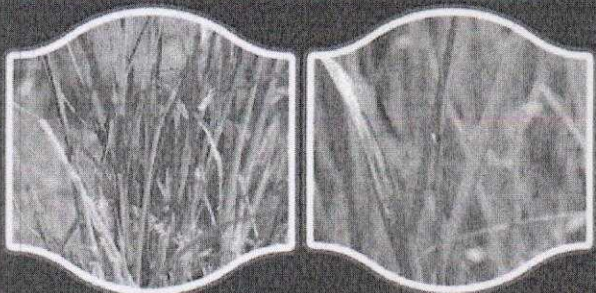
รูปร่างลักษณะ

ตัวเต็มวัยคล้ายยุง ยาวประมาณ 3 - 4 มม.
 หนวดสีดำ
 เพศผู้ลำตัวสีน้ำตาลปนเหลือง (เล็กกว่าเพศเมีย)
 เพศเมียส่วนท้องมีสีแดงส้ม
 วางไข่ (กลุ่ม/ฟองเดี่ยว) ใต้ใบข้าว เวลากลางวัน
 หนอนบั้วคล้ายหนอนแมลงวัน (หัวท้ายเรียว)

การป้องกันกำจัด

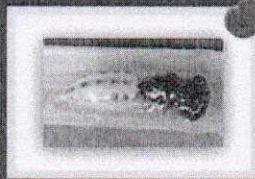
อนุรักษ์แมลงศัตรูธรรมชาติ เช่น ดั่งงดิน แมงมุม
 แตนเบียนของบั้ว เป็นต้น
 หลีกเลี่ยงปลูกข้าวในช่วงที่บั้วมาเล่นแสงไฟจำนวนมาก
 ไม่ควรหว่านเมล็ดพันธุ์ข้าวปริมาณมากหรือปักดำที่
 กำจัดวัชพืชรอบแปลงนา
 ใช้กับดักแสงไฟ เพื่อล่อตัวเต็มวัยมาทำลาย
 หากมีการระบาดรุนแรง ใช้สารเคมีตามคำแนะนำ ดังนี้
 สารกลุ่ม 2B ได้แก่ อีทีไพรา
 สารกลุ่ม 4A ได้แก่ อิมิดาโคลพริด ไทอะมีโทแซม
 ไทอะโคลพริด โคลไทอะนิติน

ลักษณะอาการ "หลอดหอม" หรือ "หลอดบั้ว"



อนุรักษ์แมลงศัตรูธรรมชาติ

แนะนำให้พ่นสารกำจัดแมลง
 กลุ่มไดกลุ่มหมิง ห่างกันทุก 7 วัน
 ไม่เกิน 3 ครั้ง และหมั่นเวียนสาร
 ตามกลไกการออกฤทธิ์!
 (ไม่พ่นฆ่าสารในกลุ่เดิมในรอบ
 วงจรชีวิตของแมลงศัตรูพืช
 เพื่อลดความต้านทาน
 ต่อสารกำจัดแมลง)



แตนเบียนหนอนแมลงบั้ว



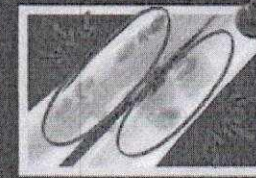
แตนเบียนดักด้บั้ว



ด้วงดินคอยาว



แมงมุม



หนอนแตนเบียนแมลงบั้ว



ลักษณะการเบียนของแตนเบียน
หนอนแมลงบั้ว

