



ข่าวประชาสัมพันธ์ สำนักงานเกษตรอำเภอนาเชือก



ด้วงหนวดยาวอ้อย (Stem boring grub)

เดือนเกษตรกรผู้ปลูกอ้อย ในพื้นที่จังหวัดมหาสารคาม หากพบการเข้าทำลายของด้วงหนวดยาวให้รีบแจ้งเจ้าหน้าที่สำนักงานเกษตรอำเภอนาเชือก หรือสำนักงานเกษตรจังหวัดใกล้เคียงทันที เพื่อดำเนินการควบคุม ป้องกันกำจัดก่อนเกิดการระบาดรุนแรง

ชื่อวิทยาศาสตร์ : *Dorysthenes uqueti* Guerin

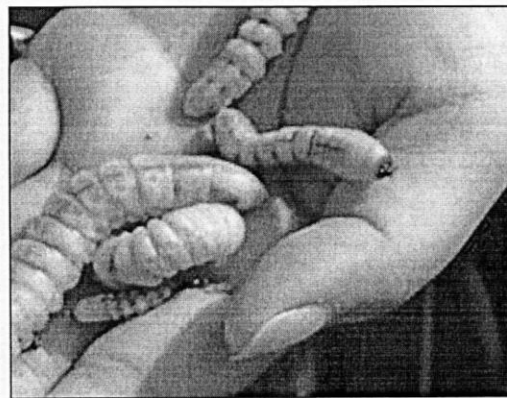
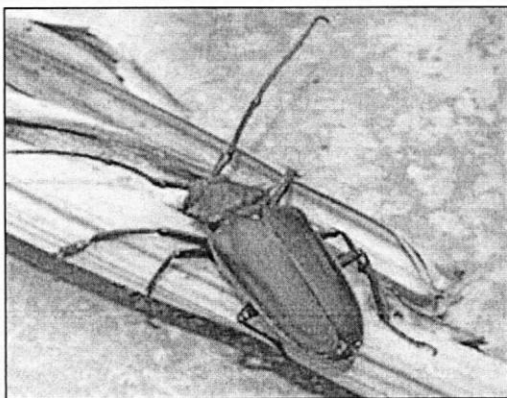
วงศ์ : cerambycidae

อันดับ : coleoptera

ชื่อสามัญอื่น : ด้วงเจาะลำต้นอ้อย

รูปร่างลักษณะ

เป็นแมลงศัตรูพืชที่สำคัญชนิดหนึ่งของอ้อย ไซ้ เป็นรูปยาวรี สีน้ำตาลอ่อน ขนาดยาว 3.0 -3.5 มม. กว้าง 0.8 - 1.0 มม. เปลือกไข่ค่อนข้างแข็ง หนอนลำตัวสีขาวนวลตลอดทั้งตัว รูปร่างแบนทรงกระบอก และแบนเล็กน้อย บริเวณอกกว้างกว่าส่วนท้องเล็กน้อย หัวกะโหลกมีสีน้ำตาลและมีขนาดเล็กกว่าลำตัวมาก ปากขนาดเล็ก แต่มีเขี้ยวแข็งแรง ขามีขนาดเล็กมากจนแทบมองด้วยตาเปล่าไม่เห็น เมื่อโตเต็มที่มีขนาดใหญ่มาก คือ ยาว 70 -100 มม. กว้าง 20 - 30 มม. หัวกะโหลกกว้าง 12 มม. ดักแด้ จะมีหนวด ขา และปีกอยู่ด้านข้างลำตัว เห็นชัดเจนยาวประมาณ 40 - 50 มม. กว้าง 24 - 26 มม. ตัวเต็มวัย มีสีน้ำตาลแดง ยาวประมาณ 25 - 40 มม. กว้าง 10 - 15 มม. ตัวเมีย ตรงปลายปล้องสุดท้ายของส่วนท้องมีลักษณะมน ส่วนตัวผู้ตรงปลายเว้าและมีขนที่หน้าอกมักพบระบาดมากในดินร่วมปนทรายที่มี pH 6.9 ดินมีอินทรีย์วัตถุ 1.15 - 1.22 % แมลงชนิดนี้ทำความเสียหายให้แก่อ้อยได้มากกว่าแมลงนูนหลวง เพราะมักแพร่กระจายไปทั่วไร่อ้อยที่ถูกทำลายในบริเวณกว้างขวาง ผลจากการเข้าทำลายของหนอนชนิดนี้ทำให้ผลผลิตอ้อยปลูกลดลง 13 - 43% และน้ำตาลลดลง 11 - 46 % ส่วนอ้อยต่อ 1 จะสูญเสียผลผลิตประมาณ 54 % และน้ำตาลลดลง 57 %



สำนักงานเกษตรอำเภอนาเชือก โทรศัพท์ 043779190

ถนนนาเชือก-พยัคฆภูมิพิสัย ตำบลนาเชือก อำเภอนาเชือก จังหวัดมหาสารคาม รหัสไปรษณีย์ 44170

เว็บไซต์ : <http://nachueak.mahasarakham.doae.go.th>

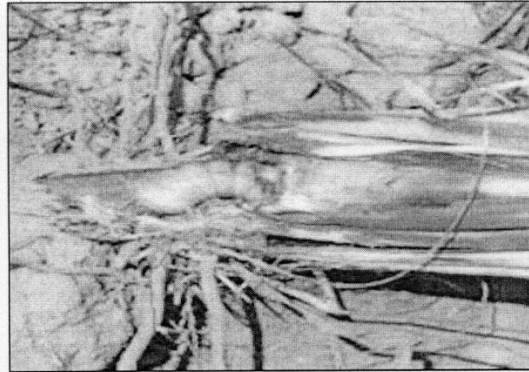


ข่าวประชาสัมพันธ์ สำนักงานเกษตรอำเภอเชือก



ลักษณะการเข้าทำลาย

หนอนเริ่มเข้าทำลายอ้อยตั้งแต่ระยะท่อนพันธุ์ โดยเจาะไชเข้าไปกัดกินเนื้ออ้อยภายในท่อนพันธุ์ มีผลทำให้ท่อนพันธุ์อ้อยไม่งอก หนอนอ้อยอายุ 1 - 3 เดือน จะถูกกัดตรงส่วนโคนที่ติดกับเหง้าให้ขาดออกทำให้หน่ออ้อยแห้งตาย เมื่ออ้อยโตเป็นลำ อาการเริ่มแรกพบว่า กาบใบและใบอ้อยแห้งมากกว่าปกติ ตั้งแต่ใบล่างขึ้นไปจนแห้งตายไปทั้งต้นหรือทั้งกออ้อย ขณะที่หนอนยังเล็กจะกัดกินอยู่ตรงบริเวณเหง้าอ้อย ซึ่งมีผลทำให้การส่งน้ำและอาหารจากรากไปสู่ลำต้นและใบน้อยลง เมื่อหนอนโตขึ้นขนาดยาวประมาณ 40 มม. ก็จะเริ่มเจาะไชจากส่วนโคนลำต้นอ้อย ขึ้นไปเพื่อกินเนื้ออ้อยจนบางครั้งทำให้ลำต้นอ้อยเป็นโพรงเหลือแต่เปลือก บางต้นหนอนเจาะสูงขึ้นจากส่วนโคนถึง 40 ซม. จนทำให้ลำต้นอ้อยหักล้มและแห้งตาย



กรมส่งเสริมการเกษตรแนะนำวิธีป้องกันกำจัด ดังนี้

1. ขณะที่ไถไร่ ควรเดินเก็บหนอนตามรอยไถ 1 - 2 ครั้ง ก่อนปลูกอ้อยควรส่งเสริมให้มีการนำตัวหนอนไปประกอบอาหาร
2. ปลูกพืชหมุนเวียนโดยปลูกมันสำปะหลังหรือสับปะรดแทน แม้ว่าหนอนชนิดนี้จะเข้าทำลายมันสำปะหลังโดยเจาะเข้าไปที่โคนต้นมันสำปะหลังให้เป็นโพรง และหักล้มในที่สุด บางครั้งพบเจาะเข้าไปกินในหัวมัน แต่การเข้าทำลายมันสำปะหลังก็รุนแรงน้อยกว่าในอ้อยมาก
3. ในแหล่งที่พบการระบาด หลังวางท่อนพันธุ์ควรมีการฉีดพ่นด้วยสารแควนลอยของเชื้อราเขียว จึงกลบ จะสามารถป้องกันตัวหนอนได้ประมาณ 1 ปีในกรณีที่ไม่มีตัวหนอนเข้าทำลายอ้อย แต่หากมีหนอนได้รับเชื้อราเข้าทำลาย เชื้อราสามารถกระจายต่อไปได้เรื่อยๆ จากตัวหนอนที่ตาย
4. อาจใช้สารเคมี เช่น โรยในร่องอ้อย endosulfan + fenobucarb (Thiocorb 4.5 % G) อัตรา 5 กก.ต่อไร่ แล้วจึงกลบร่องหรือพ่นด้วยสาร fipronil (Asscend 5 % SC) อัตรา 80 มล.ต่อน้ำ 20 ลิตร แล้วกลบดิน
5. ในช่วงปลายมีนาคม-เมษายนของทุกปี ตัวหนอนวัยอ้อยเริ่มออกจากดักแด้มาเป็นตัวเต็มวัย ใช้วิธีกลคือ ขุดหลุมดักจับ โดยตัวเมียหลังจากออกจากดักแด้จะปล่อยสารล่อทางเพศออกมา ตัวผู้ก็เดินตาม เมื่อตกลงไปในหลุมก็จะไม่สามารถขึ้นมาได้ และควรรองกันหลุมด้วยพลาสติก เพื่อป้องกันการวางไข่ของตัวหนอนวัยอ้อยได้

สำนักงานเกษตรอำเภอเชือก โทรศัพท์ 043779190

ถนนนาเชือก-พัคฆภูมิพิสัย ตำบลนาเชือก อำเภอเชือก จังหวัดมหาสารคาม รหัสไปรษณีย์ 44170

เว็บไซต์ : <http://nachueak.maharakham.doae.go.th>