

บทที่ ๑ ข้อมูลสภาพทั่วไป

๑.ที่ตั้ง อาณาเขต ขอบเขตการปกครอง

๑.๑ ที่ตั้ง ขนาดพื้นที่

ตำบลท่าตุม อำเภอเมืองมหาสารคาม จังหวัดมหาสารคาม มีเนื้อที่ประมาณ ๑๒,๕๙๔ ไร่ คิดเป็น ๒๐.๑๕ ตารางกิโลเมตร (จากการคำนวณโดยระบบสารสนเทศภูมิศาสตร์) ซึ่งอยู่ในเขตลุ่มน้ำชี การคมนาคมติดต่อระหว่างอำเภอใช้เส้นทางรถยนต์ทางหลวงทางหลวงชนบท มหาสารคาม ๓๐๗๘ โดยเส้นทางรถยนต์

ตำบลท่าตุมได้ก่อตั้งขึ้นเมื่อปี พ.ศ. ๒๒๕๑ หรือประมาณ ๓๐๐ ปีมาแล้ว โดยอพยพมาจากบ้านกล้วยทาสี เขตจังหวัดอุบลราชธานี โดยการนำของหลวงปู่ประเคน โมธะระ หรือหลวงปู่ถาวรหรือหลวงปู่หลวง ซึ่งเป็นนามที่ลูกหลานบ้านท่าตุมเรียกท่าน ขณะนั้นหลวงปู่ถาวรอายุได้ ๓๔ ปี ที่หมู่บ้านกล้วยทาสี ซึ่งเป็นหมู่บ้านที่ท่านได้รับความเดือดร้อน เป็นอันมาก เนื่องจากฝนแล้งไม่ตกต้องตามฤดูกาล ชาวบ้านอดข้าว ข้ำวยากมากแพง หลวงปู่จึงได้ชักชวนชาวบ้านจำนวน ๑๒ ครั้วเรือน เช่น ปู่สี ปู่จันทร์ ยาสีดา โดยใช้ช้างเป็นพาหะ หลวงปู่ได้

พิจารณาจึงพาชาวบ้านตั้งหลักแหล่งที่บ้านอ้อยข้างประมาณ ๒ ปี จึงได้ย้ายมาตั้งที่ริมฝั่งแม่น้ำชี ได้ตั้งชื่อของหมู่บ้านว่า “บ้านป่าตุม” สำหรับลำน้ำชีได้ขนานนามท่าน้ำอยู่ ๓ ท่า คือ ท่าที่ชาวบ้านได้ใช้เป็นทางสัญจรไปมาเลี้ยงชีพซึ่งได้แก่

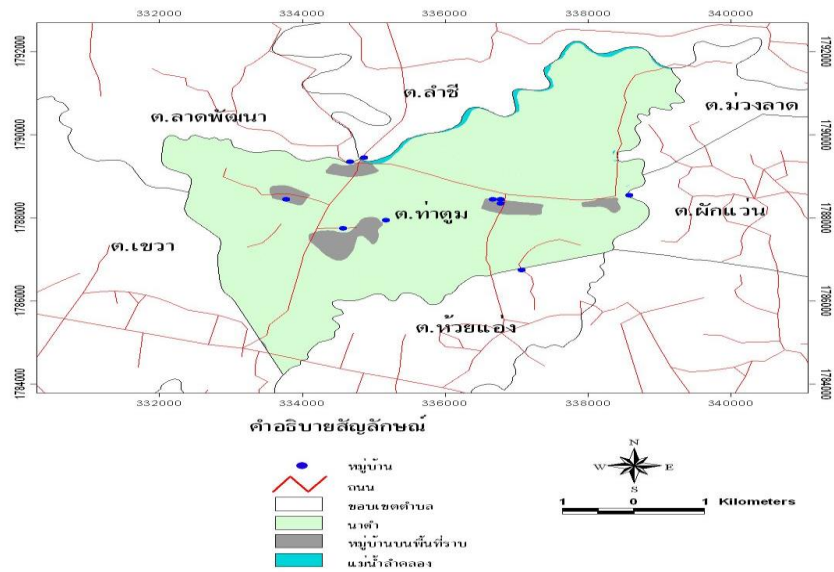
๑. ท่าตุม (เอานามตามไม้มะตุม)
๒. ท่าช้าง (เอานามจากครวญช้างของหลวงปู่ที่นำช้างขึ้นลงอาบน้ำ กินน้ำ)
๓. ท่าวัด (เป็นท่าน้ำที่พระภิกษุสามเณรใช้สรงน้ำ)

ต่อมาได้เปลี่ยนชื่อจากบ้านป่าตุมเป็นบ้านท่าตุม ซึ่งขึ้นตรงต่อตำบลเขวาและได้แยกออกจากตำบลเขวา ได้มีกำนัน ๕ คน คือ นายสิงห์ ไชยคำภา นายอุดม หารัญดา นายหนูเกณท์ ดั่งคำจันทร์ นายวิจิตร เมฆวัน นายภิญโญ ไชยคำภา ปัจจุบันกำนันคือ นายดาว ประทุมไชย ซึ่งปกครองตำบลท่าตุมจำนวน ๑๐ หมู่บ้านด้วยความสงบเรียบร้อยเป็นอย่างดี

๑.๒ อาณาเขต ตำบลท่าตุมมีอาณาเขตติดต่อกับตำบลต่าง ๆ ดังนี้

ตำบลท่าตุม ตั้งอยู่ทางทิศเหนือของอำเภอเมืองมหาสารคาม ห่างจากตัวอำเภอประมาณ ๒๐ กิโลเมตรมีอาณาเขตติดต่อกับตำบลต่างๆดังนี้

ทิศเหนือ	ติดต่อเขตองค์การบริหารส่วนตำบลลาดพัฒนา อำเภอเมืองมหาสารคาม จังหวัดมหาสารคามและกิ่งอำเภอฆ้องชัย จังหวัดกาฬสินธุ์
ทิศใต้	ติดต่อเขตองค์การบริหารส่วนตำบลห้วยแอ่ง อำเภอเมืองมหาสารคาม จังหวัดมหาสารคาม
ทิศตะวันออก	ติดต่อเขตอำเภอจังหารและอำเภอเมือง จังหวัดร้อยเอ็ด
ทิศตะวันตก	ติดต่อเขตองค์การบริหารส่วนตำบลเขวา อำเภอเมืองมหาสารคาม จังหวัดมหาสารคาม



ภาพที่ ๑ แสดงที่ตั้งและอาณาเขตของตำบลท่าตูม
(ที่มา: องค์การบริหารส่วนตำบลท่าตูม, พ.ศ. ๒๕๖๕)

๑.๓ การแบ่งเขตการปกครอง

ตำบลท่าตูม แบ่งการเขตการปกครอง เป็น ๑๐ หมู่บ้าน คือ

- หมู่ที่ ๑ หนองโดน
- หมู่ที่ ๒ กุดเวียน
- หมู่ที่ ๓ ท่าตูม
- หมู่ที่ ๔ โปโล
- หมู่ที่ ๕ หนองข่า
- หมู่ที่ ๖ ดอนเรือ
- หมู่ที่ ๗ อ้อยช้าง
- หมู่ที่ ๘ หนองคู
- หมู่ที่ ๙ ท่าตูม
- หมู่ที่ ๑๐ หนองข่า

และมีการปกครองท้องถิ่น ๑ แห่ง คือ องค์การบริหารส่วนตำบลท่าตูม

ตารางที่ ๑ แสดงการแบ่งเขตการปกครอง จำนวนประชากร ตำบลท่าตุม อำเภอเมืองมหาสารคาม

หมู่บ้าน	ชาย (คน)	หญิง (คน)	รวม (คน)	บ้าน (หลัง)
หมู่ที่ ๑ หนองโดน	๓๑๕	๓๒๔	๖๓๙	๑๒๘
หมู่ที่ ๒ กุดเวียน	๙๔	๙๗	๑๙๑	๕๑
หมู่ที่ ๓ ท่าตุม	๔๔๖	๔๗๙	๙๒๕	๑๙๘
หมู่ที่ ๔ โปโล	๒๗๙	๓๐๓	๕๘๒	๑๒๕
หมู่ที่ ๕ หนองข่า	๑๔๖	๑๕๕	๓๐๑	๖๙
หมู่ที่ ๖ ดอนเรือ	๒๓๘	๒๕๔	๔๙๒	๑๑๕
หมู่ที่ ๗ อ้อยช้าง	๑๓๓	๑๓๔	๒๖๗	๖๙
หมู่ที่ ๘ หนองคู	๑๗๐	๑๙๕	๓๖๕	๘๑
หมู่ที่ ๙ ท่าตุม	๔๙๘	๕๑๑	๑,๐๐๙	๒๒๙
หมู่ที่ ๑๐ หนองข่า	๒๕๗	๒๕๔	๕๑๑	๑๑๐
รวม	๒,๕๗๖	๒,๗๐๖	๕,๒๘๒	๑,๑๗๕

ที่มา : กรมการปกครอง (รายงานสถิติจำนวนประชากรและบ้าน ประจำปี พ.ศ. ๒๕๖๔)

๒. ลักษณะภูมิประเทศ

สภาพภูมิประเทศของตำบลท่าตุมโดยทั่วไป มีลักษณะเป็นที่ราบค่อนข้างเรียบและอยู่ใกล้แหล่งน้ำธรรมชาติ คือ แม่น้ำชี และบางส่วนของลำห้วยคเคาง ระดับความสูง ๑๔๐ เมตร จากระดับน้ำทะเล

สภาพพื้นที่ป่าไม้

พื้นที่ป่าของตำบลท่าตุมส่วนใหญ่จะมีลักษณะเป็นพื้นที่ป่าชุมชนของหมู่บ้าน และปลูกตามพื้นที่สาธารณะ หรือตามลำน้ำชี ลักษณะของไม้เป็นไม้ยืนต้น ผลัดใบ จำนวน ๑๐ แห่ง ดังนี้

- ดอนกุดเวียน เนื้อที่ ๖๐ ไร่ ๒ งาน ณ บ้านกุดเวียน หมู่ ๒
- โคกป่าแหลม เนื้อที่ ๗๗ ไร่ ๑ งาน ณ บ้านอ้อยช้าง หมู่ ๗
- ดอนป่าบ้านอ้อยช้าง เนื้อที่ ๕ ไร่ ๑ งาน ณ บ้านอ้อยช้าง หมู่ ๗
- ดอนป่าตะวันตกบ้านท่าตุม เนื้อที่ ๓ ไร่ ๒ งาน ณ บ้านท่าตุม หมู่ ๓
- ดอนป่าบ้านดอนเรือ เนื้อที่ ๘ ไร่ - งาน ณ บ้านดอนเรือ หมู่ ๖
- โคกกลาง เนื้อที่ ๑๒๘ ไร่ ๒ งาน ณ บ้านโปโล หมู่ ๔
- ดอนป่าบ้านโปโล เนื้อที่ ๑๓ ไร่ ๓ งาน ณ บ้านโปโล หมู่ ๔
- ดอนป่าใหญ่บ้านหนองโดน เนื้อที่ ๒๓ ไร่ ๓ งาน ณ บ้านหนองโดน หมู่ ๑
- ดอนป่าน้อยบ้านหนองโดน เนื้อที่ ๖ ไร่ - งาน ณ บ้านหนองโดน หมู่ ๑
- ป่าช้าบ้านหนองข่า เนื้อที่ ๑๔ ไร่ - งาน ณ บ้านหนองข่า หมู่ ๕, ๘, ๑๐

๒.๒ ลักษณะดิน กลุ่มดิน

ตำบลท่าตูม มีกลุ่มชุดดิน จำนวน ๔ กลุ่มชุดดิน ได้แก่ กลุ่มชุดที่ ๒๒ ๒๔ ๔๐ ๔๑ โดยมีรายละเอียด ดังนี้

๑.กลุ่มชุดดินที่ ๒๒

ชุดดิน : ชุดดินน้ำกระจาย (Ni) ชุดดินสันทราย (Sai) และชุดดินสีทน (St)

ลักษณะเด่น : กลุ่มดินร่วนหยาบลึกมากที่เกิดจากตะกอนลำน้ำเนื้อหยาบ ปฏิกริยาดินเป็นกรดจัดถึงเป็นกลาง การระบายน้ำเร็วถึงค่อนข้างเร็ว ความอุดมสมบูรณ์ต่ำ

ปัญหา : เนื้อดินค่อนข้างเป็นทราย ความอุดมสมบูรณ์ต่ำ ขาดแคลนน้ำ และน้ำท่วมขังในฤดูฝน ทำให้ความเสียหายกับพืชที่ไม่ชอบน้ำ

แนวทางการจัดการ :

ปลูกข้าว ไกลบต่อซัง ปล่อยทิ้งไว้ ๓-๔ สัปดาห์ หรือไกลบพืชปุ๋ยสด (โสนอัฟริกัน หรือโสนอินเดีย ๔-๖ กิโลกรัม/ไร่ ไกลบเมื่ออายุ ๕๐-๗๐ วัน ปล่อยไว้ ๑-๒ สัปดาห์) ร่วมกับการใช้ปุ๋ยอินทรีย์น้ำหรือปุ๋ยเคมีสูตร ๑๖-๑๖-๘ ใส่ปุ๋ยแต่งหน้าหลังปักดำ ๓๕-๔๕ วัน พัฒนาแหล่งน้ำไว้ใช้ในช่วงที่ข้าวขาดน้ำหรือใช้ทำนาครั้งที่ ๒ หรือปลูกพืชไร่ พืชผักหรือพืชตระกูลถั่วหลังเก็บเกี่ยวข้าว โดยทำร่องแบบเตี้ย ปรับปรุงดินด้วยปุ๋ยหมักหรือปุ๋ยคอก ๒-๓ ตัน/ไร่ ร่วมกับปุ๋ยเคมีหรือปุ๋ยอินทรีย์น้ำ

ปลูกพืชไร่ พืชผัก หรือไม้ผล ยกร่องกว้าง ๖-๘ เมตร คูน้ำกว้าง ๑.๐-๑.๕ เมตร ลึก ๐.๕-๑.๐ เมตร และมีคันดินอัดแน่นล้อมรอบ ปรับปรุงดินด้วยปุ๋ยหมักหรือปุ๋ยคอก ๒-๓ ตัน/ไร่ ร่วมกับปุ๋ยเคมีหรือปุ๋ยอินทรีย์น้ำ หรือชุดหลุมปลูกขนาด ๕๐x๕๐x๕๐ ซม. ปรับปรุงหลุมปลูกด้วยปุ๋ยหมักหรือปุ๋ยคอก ๒๐-๓๕ กิโลกรัม/หลุม ในช่วงเจริญเติบโต ก่อนเก็บผลผลิตและภายหลังเก็บผลผลิต ใช้ปุ๋ยหมักหรือปุ๋ยคอกร่วมกับปุ๋ยเคมีหรือปุ๋ยอินทรีย์น้ำ ตามชนิดพืชที่ปลูก พัฒนาแหล่งน้ำชลประทานและจัดระบบการให้น้ำในแปลงปลูก

๑. กลุ่มชุดดินที่ ๒๔

ชุดดิน :ชุดดินบ้านบึง (Bbg) ชุดดินท่าอุเทน (Tu) และชุดดินอุบล (Ub)

ลักษณะเด่น : กลุ่มดินทรายลึกมากเกิดจากตะกอนลำน้ำที่มีเนื้อดินเป็นดินทรายหนา ปฏิกริยาดินเป็นกรด การระบายน้ำค่อนข้างเร็วถึงดีปานกลาง ความอุดมสมบูรณ์ต่ำ

ปัญหา : เนื้อดินเป็นดินทราย ความอุดมสมบูรณ์ต่ำ ขาดแคลนน้ำ และน้ำท่วมขังในฤดูฝน ทำให้ความเสียหายกับพืชที่ไม่ชอบน้ำ

แนวทางการจัดการ :

ปลูกข้าว ไกลบต่อซัง ปล่อยไว้ ๓-๔ สัปดาห์ หรือไกลบพืชปุ๋ยสดร่วมกับการใช้ปุ๋ยอินทรีย์น้ำหรือปุ๋ยเคมีสูตร ๑๖-๑๖-๘ (หวานโสนอัฟริกันหรือโสนอินเดีย ๖-๘ กิโลกรัม/ไร่ ไกลบเมื่ออายุ ๕๐-๗๐ วัน ปล่อยไว้ ๑-๒ สัปดาห์) พัฒนาแหล่งน้ำชลประทานไว้ใช้ในช่วงที่ข้าวขาดน้ำ หรือใช้ปลูกพืชไร่ พืชผักหรือพืชตระกูลถั่วหลังเก็บเกี่ยวข้าว โดยทำร่องแบบเตี้ย ปรับปรุงดินด้วยปุ๋ยหมักหรือปุ๋ยคอก ๓-๔ ตัน/ไร่ ร่วมกับปุ๋ยเคมีหรือปุ๋ยอินทรีย์น้ำ

ปลูกพืชไร่ พืชผัก หรือไม้ผล ยกร่องกว้าง ๖-๘ เมตร คูน้ำกว้าง ๑.๐-๑.๕ เมตร ลึก ๐.๕-๑.๐ เมตร และมีคันดินอัดแน่นล้อมรอบ เพื่อป้องกันน้ำท่วมขัง ปรับปรุงดินด้วยปุ๋ยหมักหรือปุ๋ยคอก ๓-๔ ตัน/ไร่ ร่วมกับปุ๋ยเคมีหรือปุ๋ยอินทรีย์น้ำ หรือชุดหลุมปลูกขนาด ๗๕x๗๕x๗๕ ซม. พร้อมปรับปรุงหลุมปลูกด้วยอินทรีย์วัตถุ ปุ๋ยหมักหรือปุ๋ยคอก ร่วมกับปุ๋ยเคมี ๒๕-๕๐ กิโลกรัม/หลุม ในช่วงเจริญเติบโต ก่อนเก็บผลผลิตและภายหลังเก็บผลผลิต ใช้ปุ๋ยหมักหรือปุ๋ยคอกร่วมกับปุ๋ยเคมีตามชนิดพืชที่ปลูก พัฒนาแหล่งน้ำและจัดระบบการให้น้ำในแปลงปลูก

๒. กลุ่มชุดดินที่ ๔๐

ชุดดิน : ชุดดินจักรราช (Ckr) ชุดดินชุมพวง (Cpg) ชุดดินหุบกระพง (Hg) ชุดดินห้วยแกลง (Ht) ชุดดินสันป่าตอง (Sp) และชุดดินยางตลาด (Yl)

ลักษณะเด่น : กลุ่มดินร่วนหยาบถึงหนักมากที่เกิดจากตะกอนลำน้ำหรือวัตถุต้นกำเนิดเนื้อหยาบ ปฏิบัติการดินเป็นกรดจัดหรือเป็นกลาง การระบายน้ำดีถึงดีปานกลาง ความอุดมสมบูรณ์ต่ำ

ปัญหา : ดินปนทราย ความอุดมสมบูรณ์ต่ำ ขาดแคลนน้ำ ในพื้นที่ที่มีความลาดชัน ดินง่ายต่อการถูกชะล้างพังทลายสูญเสียหน้าดิน

แนวทางการจัดการ :

ปลูกพืชไร่หรือพืชผัก เลือกพื้นที่ค่อนข้างราบเรียบ ปรับปรุงดินด้วยปุ๋ยหมักหรือปุ๋ยคอก ๒-๓ ตัน/ไร่ หรือ ไกลบพีชปุ๋ยสด (หว่านเมล็ดถั่วพรี ๘-๑๐ กิโลกรัม/ไร่ เมล็ดถั่วพุ่ม ๖-๘ กิโลกรัม/ไร่ หรือปอเทือง ๔-๖ กิโลกรัม/ไร่ ไกลบระยะออกดอก ปล่อยให้ ๑-๒ สัปดาห์) ร่วมกับปุ๋ยเคมีหรือปุ๋ยอินทรีย์น้ำ มีวัสดุคลุมดิน ปลูกพืชหมุนเวียน หรือ ปลูกพืชสลับเป็นแถบ พัฒนาแหล่งน้ำและจัดระบบการให้น้ำในแปลงปลูก

ปลูกไม้ผล ชุดหลุมปลูกขนาด ๕๐x๕๐x๕๐ ซม. ปรับปรุงหลุมปลูกด้วยปุ๋ยหมักหรือปุ๋ยคอก ๒๐-๓๕ กิโลกรัม/หลุม ร่วมกับปุ๋ยเคมีหรือปุ๋ยอินทรีย์น้ำ มีระบบอนุรักษ์ดินและน้ำ เช่น ทำชั้นบันได คันดิน ปลูกพืชคลุมดิน ปลูกพืชแซม วัสดุคลุมดิน ทำแนวรั้วหรือทำฐานหญ้าแฝกเฉพาะต้น ในช่วงเจริญเติบโต ก่อนเก็บผลผลิตและภายหลังเก็บผลผลิต ใช้ปุ๋ยหมักหรือปุ๋ยคอกร่วมกับปุ๋ยเคมีหรือปุ๋ยอินทรีย์น้ำ ตามชนิดพืชที่ปลูก พัฒนาแหล่งน้ำและจัดระบบการให้น้ำในแปลงปลูก

๓. กลุ่มชุดดินที่ ๔๑

ชุดดิน : ชุดดินบ้านไผ่ (Bpi) ชุดดินคำบง (Kg) และชุดดินมหาสารคาม (Msk)

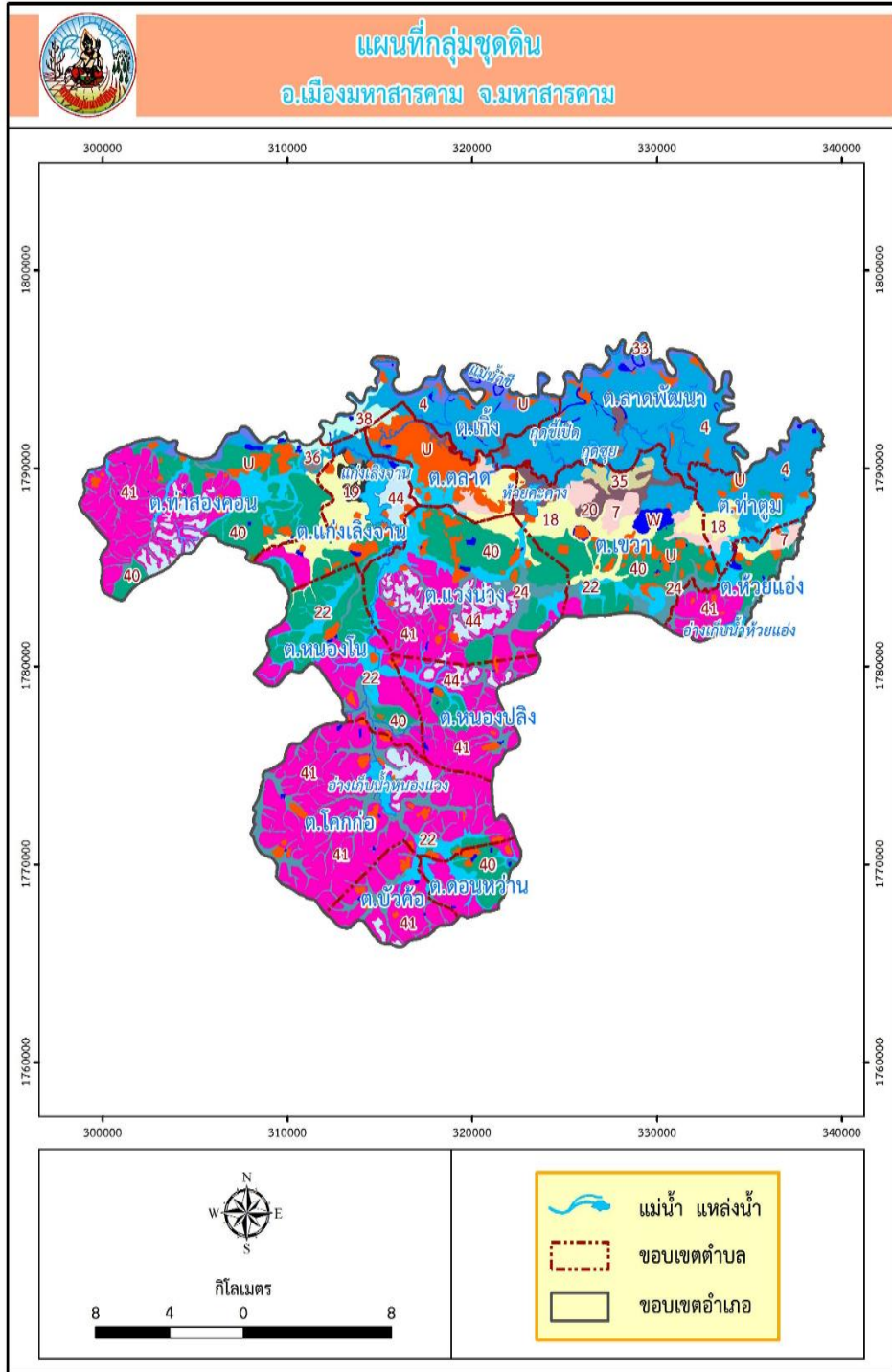
ลักษณะเด่น : กลุ่มดินทรายนานาปานกลาง ที่เกิดจากตะกอนลำน้ำหรือตะกอนเนื้อหยาบ ทั่วยุ่บนชั้นดินที่มีเนื้อดินเป็นดินร่วนปนดินเหนียว หรือดินร่วนเหนียวปนทรายแฉะ ปฏิบัติการดินเป็นกรดเล็กน้อยถึงเป็นกลาง การระบายน้ำดี อยู่บนชั้นดินที่มีการระบายน้ำดีปานกลาง ความอุดมสมบูรณ์ต่ำ

ปัญหา : ดินทรายนานาปานกลาง ความอุดมสมบูรณ์ต่ำ ขาดแคลนนํ้านาน ในระยะที่ฝนตกหนักจะมีน้ำขังหรือเกิดการชะล้างพังทลายสูญเสียหน้าดิน เกิดเป็นร่องทั่วไปในแปลงปลูก

แนวทางการจัดการ :

ปลูกพืชไร่หรือพืชผัก จัดระบบการปลูกพืชหมุนเวียนตลอดทั้งปี ปรับปรุงดินด้วยปุ๋ยหมักหรือปุ๋ยคอก ๓-๔ ตัน/ไร่ หรือไกลบพีชปุ๋ยสด (หว่านเมล็ดถั่วพรี ๑๐-๑๒ กิโลกรัม/ไร่ เมล็ดถั่วพุ่ม ๘-๑๐ กิโลกรัม/ไร่ หรือปอเทือง ๖-๘ กิโลกรัม/ไร่ ไกลบระยะออกดอก ปล่อยให้ ๑-๒ สัปดาห์) ร่วมกับการใช้ปุ๋ยเคมีหรือปุ๋ยอินทรีย์น้ำ มีวัสดุคลุมดินหรือ ปลูกพืชสลับเป็นแถบ พัฒนาแหล่งน้ำและจัดระบบการให้น้ำในแปลงปลูก ในพื้นที่ต่ำควรทำร่องหรือทางระบายน้ำ เพื่อป้องกันน้ำขังบริเวณรากพืช

ปลูกไม้ผล ชุดหลุมปลูกขนาด ๗๕x๗๕x๗๕ ซม. ปรับปรุงหลุมปลูกด้วยปุ๋ยหมักหรือปุ๋ยคอก ๒๕-๕๐ กิโลกรัม/หลุม ทำร่องระบายน้ำระหว่างแถวปลูก เพื่อป้องกันน้ำขังบริเวณรากพืช ปลูกพืชคลุมดิน วัสดุคลุมดิน หรือ ปลูกพืชแซม ทำแนวรั้วหรือทำฐานหญ้าแฝกเฉพาะต้น พัฒนาแหล่งน้ำและระบบการให้น้ำในแปลงปลูก ในช่วงเจริญเติบโต ก่อนเก็บผลผลิตและภายหลังเก็บผลผลิต ใช้ปุ๋ยหมักหรือปุ๋ยคอกร่วมกับปุ๋ยเคมีหรือปุ๋ยอินทรีย์น้ำ ตามชนิดพืชที่ปลูก พัฒนาแหล่งน้ำและจัดระบบการให้น้ำในแปลงปลูก



ภาพที่ ๓ แสดงกลุ่มชุดดินของอำเภอเมืองมหาสารคาม จังหวัดมหาสารคาม
(ที่มา: กรมพัฒนาที่ดิน, ๒๕๖๕)

ตารางที่ ๒ แสดงพื้นที่กลุ่มดินอำเภอเมืองมหาสารคาม จังหวัดมหาสารคาม

ที่มา: กรมพัฒนาที่ดิน, ๒๕๖๕

ประเภท	เนื้อที่ (ไร่)	ชุดดิน
กลุ่มชุดดินที่ ๒๒	๑๗๖๓.๕๔	ชุดดินน้ำกระจาย (Ni) ชุดดินสันทราย (Sai) และชุดดินสีทน (St)
กลุ่มชุดดินที่ ๒๔	๑๖๕.๗๐	ชุดดินบ้านบึง (Bbg) ชุดดินท่าอุเทน (Tu) และชุดดินอุบล (Ub)
กลุ่มชุดดินที่ ๔๐	๒๙๖๐.๓๙	ชุดดินจักราช (Ckr) ชุดดินชุมพวง (Cpg) ชุดดินหุบกระพง (Hg) ชุดดินห้วยแกลง (Ht) ชุดดินสันป่าตอง (Sp) และชุดดินยางตลาด (YL)
กลุ่มชุดดินที่ ๔๑	๓๒๑๙.๑๔	ชุดดินบ้านไผ่ (Bpi) ชุดดินคำบง (Kg) และชุดดินมหาสารคาม (Msk)
พื้นที่ชุมชน	๔๗๒.๔๙	
แหล่งน้ำ	๑๓๖.๒๔	

๓.สภาพภูมิอากาศ

๓.๑ ลักษณะภูมิอากาศ

ลักษณะภูมิอากาศค่อนข้างร้อนอบอ้าวในฤดูร้อน อุณหภูมิเฉลี่ยสูงสุด ๓๗ องศาเซลเซียสช่วงเดือนเมษายน และฤดูหนาว อุณหภูมิเฉลี่ยต่ำสุด ๑๖.๘ องศาเซลเซียส ช่วงเดือนธันวาคม และอุณหภูมิเฉลี่ยตลอดทั้งปี ๒๗ องศาเซลเซียส

๓.๒ ฤดูกาล

พิจารณาตามลักษณะของลมฟ้าอากาศของประเทศไทยสามารถแบ่งออกได้เป็น ๓ ฤดู ดังนี้
ฤดูหนาว เริ่มต้นประมาณกลางเดือนตุลาคมถึงประมาณกลางเดือนกุมภาพันธ์ ซึ่งเป็นช่วงที่มรสุมตะวันออกเฉียงเหนือพัดปกคลุมประเทศไทยและบริเวณความกดอากาศสูงจากประเทศจีนที่มีคุณสมบัติเย็นจะแผลงมาปกคลุมประเทศไทยตอนบนในช่วงดังกล่าว ทำให้อากาศโดยทั่วไปบริเวณจังหวัดมหาสารคามจะหนาวเย็นและแห้ง โดยมีอากาศหนาวจัดในบางวัน โดยเฉพาะในช่วงเดือนธันวาคมถึงมกราคมจะเป็นช่วงที่มีอากาศหนาวเย็นมากที่สุด
ฤดูร้อน เริ่มต้นประมาณกลางเดือนกุมภาพันธ์ถึงกลางเดือนพฤษภาคม ซึ่งเป็นที่มีอากาศร้อนอบอ้าวโดยทั่วไป โดยเฉพาะเดือนเมษายนจะเป็นเดือนที่มีอากาศร้อนอบอ้าวที่สุดของปี
ฤดูฝน เริ่มต้นประมาณกลางเดือนพฤษภาคมถึงกลางเดือนตุลาคม เป็นช่วงที่มรสุมตะวันตกเฉียงใต้พัดเอาความชื้นจากทะเลและมหาสมุทรมาปกคลุมประเทศไทย โดยมีร่องความกดอากาศต่ำที่พาดอยู่บริเวณภาคใต้ของประเทศไทยจะเลื่อนขึ้นมาพาดผ่านบริเวณภาคเหนือและภาคตะวันออกเฉียงเหนือของประเทศไทย ทำให้อากาศเริ่มชุ่มชื้นและมีฝนตกชุกตั้งแต่ประมาณกลางเดือนพฤษภาคมเป็นต้นไป โดยเฉพาะเดือนกันยายนเป็นเดือนที่มีฝนตกชุก

๓.๓ ปริมาณน้ำฝน

เนื่องจากภาคตะวันออกเฉียงเหนือล้อมรอบไปด้วยเทือกเขา โดยมีเทือกเขาเพชรบูรณ์อยู่ทางทิศตะวันตกและเทือกเขาตองพญาเย็นอยู่ทางทิศใต้ของจังหวัดมหาสารคาม ซึ่งเป็นแนวกันไม่ให้มรสุมตะวันตกเฉียงใต้พัดเข้าปกคลุมบริเวณจังหวัดมหาสารคามได้เต็มที่ในช่วงฤดูฝนทำให้กลุ่มฝนส่วนใหญ่จะพัดไปตกทางด้านตะวันตกและด้านใต้ของเทือกเขา ทำให้ปริมาณฝนเฉลี่ยตลอดปีของจังหวัดมหาสารคามอยู่ระหว่าง ๑,๐๐๐ - ๑,๒๐๐ มิลลิเมตร โดยปริมาณฝนเฉลี่ย ๑,๒๐๑.๙ มิลลิเมตร และจำนวน วันที่ฝนตก ๑๐๒ วัน โดยเดือนกันยายนเป็นเดือนที่มีฝนตกชุกมาก

ตารางที่ ๓ แสดงปริมาณน้ำฝนเฉลี่ยใน รอบ ๕ ปี ตั้งแต่ ปี ๒๕๕๔-๒๕๕๘

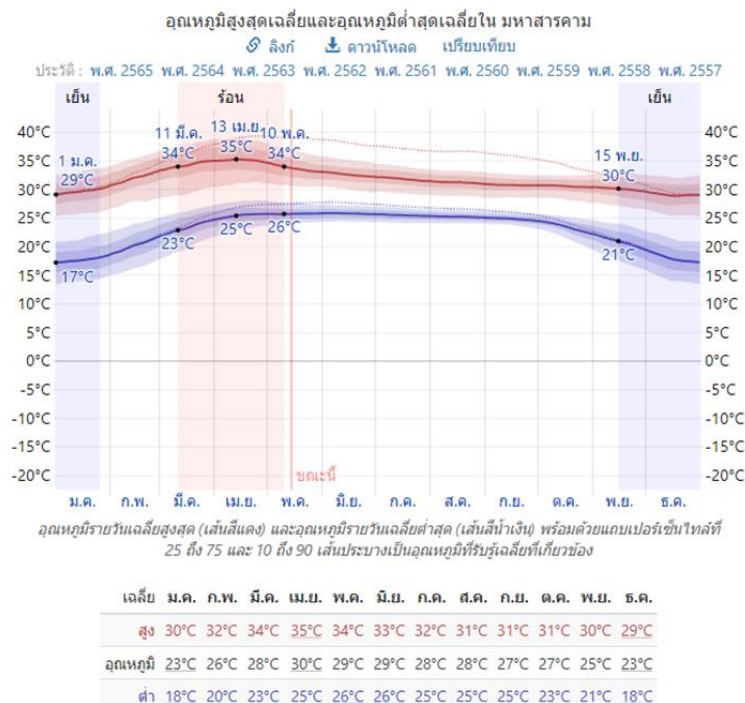
รายการ	๒๕๕๔ (๒๐๑๑)	๒๕๕๕ (๒๐๑๒)	๒๕๕๖ (๒๐๑๓)	๒๕๕๗ (๒๐๑๔)	๒๕๕๘ (๒๐๑๕)	Item
ฝนรวม (มิลลิเมตร)	๑,๓๖๕.๙	๑,๔๕๘.๐	๑,๒๑๔.๐	๑,๔๙๓.๗	๘๓๒.๐	Total rain (millimeter)
จำนวนวันฝนตก (วัน)	๑๑๒	๑๐๐	๙๖	๙๐	๘๙	Number of rainy days (day)
ฝนสูงสุด (มิลลิเมตร)	๘๓.๔	๑๘๒.๓	๙๓.๔	๑๔๙.๕	๔๙.๘	Daily maximum (millimeter)

ที่มา : กรมอุตุนิยมวิทยา, ๒๕๖๕

๓.๔ อุณหภูมิ

อำเภอเมืองมหาสารคาม ฤดูกาลที่ร้อนมีระยะเวลา ๒ เดือน โดยเริ่มตั้งแต่วันที่ ๑๑ มีนาคม ถึงวันที่ ๑๐ พฤษภาคม และอุณหภูมิสูงสุดเฉลี่ยรายวันสูงกว่า ๓๔°C เดือนที่มีอากาศร้อนที่สุดของปีใน มหาสารคาม คือ เมษายน โดยมีอุณหภูมิสูงสุดเฉลี่ยเท่ากับ ๓๕°C และต่ำสุดเฉลี่ยเท่ากับ ๒๕°C

ฤดูกาลที่เย็นมีระยะเวลา ๒.๔ เดือน โดยเริ่มตั้งแต่วันที่ ๑๕ พฤศจิกายน ถึงวันที่ ๒๖ มกราคม และอุณหภูมิต่ำสุดเฉลี่ยรายวันต่ำกว่า ๓๐°C เดือนที่มีอากาศหนาวที่สุดของปีใน มหาสารคาม คือ ธันวาคม โดยมีอุณหภูมิต่ำสุดเฉลี่ยเท่ากับ ๑๘°C และสูงสุดเฉลี่ยเท่ากับ ๒๙°C



ภาพที่ ๔ แสดงค่าอุณหภูมิเฉลี่ยในรอบ ๙ ปี ตั้งแต่ปี ๒๕๕๗ -๒๕๖๕

ที่มา : กรมอุตุนิยมวิทยา, ๒๕๖๕

๔. เส้นทางคมนาคม

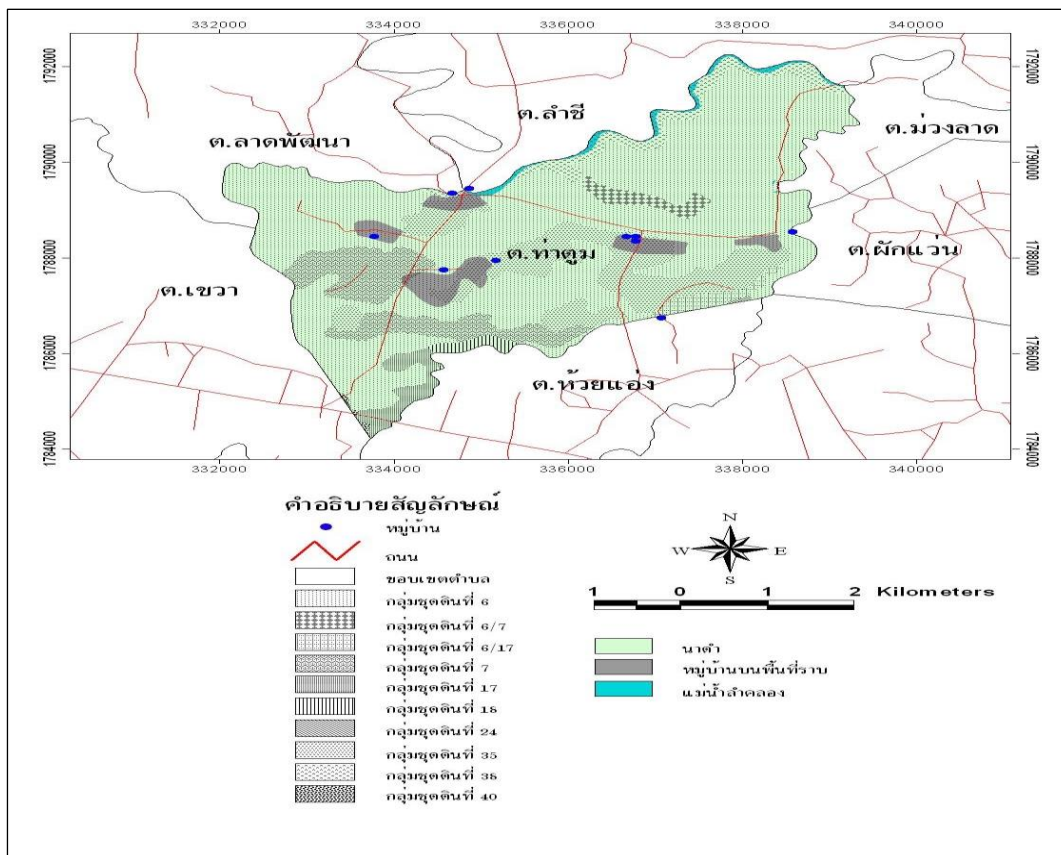
๔.๑ ถนนหลวงสายหลัก/สายรอง

การคมนาคมติดต่อของตำบลท่าตูม แบ่งออกได้ดังนี้ คือ

1) การคมนาคมติดต่อภายในตำบลและตำบลใกล้เคียง ใช้เส้นทางคมนาคม ดังนี้

การคมนาคมติดต่อระหว่างตำบลท่าตูมกับอำเภอเมืองมหาสารคาม ใช้เส้นทางรถยนต์ ซึ่งมีเส้นทางที่สำคัญ คือ ทางหลวงทางหลวงชนบท มหาสารคาม ๓๐๗๘ ตัดผ่านตำบลโดยผ่าน หมู่ที่ ๑ บ้านหนองโดน, หมู่ที่ ๖ บ้านดอนเรือ, หมู่ที่ ๓ ท่าตูม, หมู่ที่ ๙ บ้านท่าตูม ระยะทางที่ใช้ติดต่อกับอำเภอประมาณ ๒๐ กิโลเมตร

- พาหนะอื่น ๆ ที่ใช้ในการขนส่ง ได้แก่ รถยนต์ รถจักรยานยนต์ รถจักรยาน รถอีแต๋น รถบรรทุกเล็ก และรถบรรทุกสิบล้อ เป็นต้น



ภาพที่ ๗ เส้นทางคมนาคม

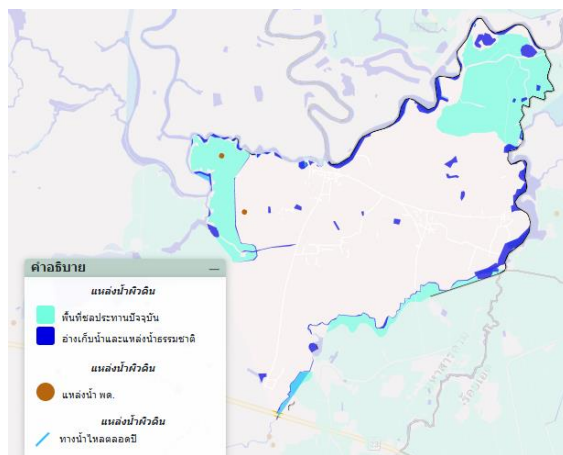
๕. แหล่งน้ำและระบบชลประทาน

๕.๑ แหล่งน้ำธรรมชาติ

แหล่งน้ำ มีทั้งแหล่งน้ำที่เกิดขึ้นเองตามธรรมชาติ และมนุษย์สร้างขึ้นแสดงดังตารางที่ ๔ ตารางที่ ๔ แหล่งน้ำที่สำคัญของตำบลท่าตูม

ชื่อ	หมู่บ้าน	พื้นที่(ไร่)
๑.แม่น้ำชี	ไหลผ่านทางทิศเหนือของตำบล	เพื่อการเพาะปลูก เลี้ยงสัตว์ ประมงและประปาชุมชน
๒.กุดเชียงสา	ไหลผ่านหมู่ที่ ๑,๒๔,๕	เพื่อการเพาะปลูก เลี้ยงสัตว์ ประมงและประปาชุมชน
๓.ลำห้วยคะคาง	ไหลผ่าน หมู่ที่ ๓	เพื่อการเพาะปลูก เลี้ยงสัตว์ ประมง
๔.กุดเตือ	บ้านกุดเวียน หมู่ที่ ๒	เพื่อการเพาะปลูก เลี้ยงสัตว์ ประมง
๕.กุดโพธิ์	บ้านโปลอ หมู่ที่ ๔	เพื่อการเพาะปลูก เลี้ยงสัตว์ ประมง

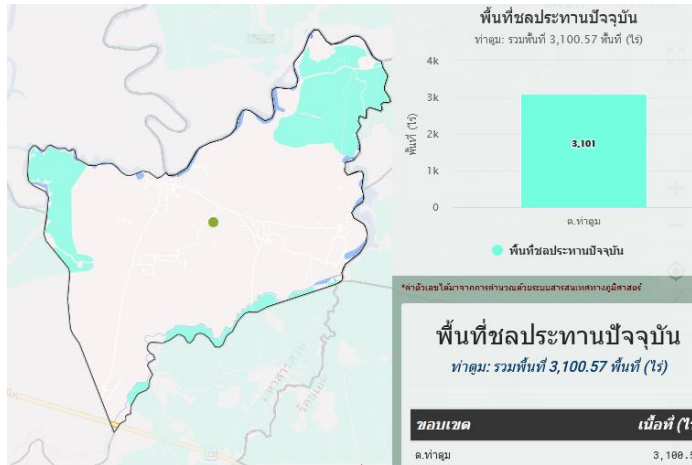
ที่มา : ศูนย์บริการและถ่ายทอดเทคโนโลยีการเกษตรตำบลท่าตูม



ภาพที่ ๖ แสดงแหล่งน้ำผิวดิน ตำบลท่าตูม
(ที่มา : กรมส่งเสริมการเกษตร, พ.ศ. ๒๕๖๕)

๕.๒ แหล่งน้ำชลประทาน

ตำบลท่าตูม มีแหล่งน้ำในเขตชลประทาน

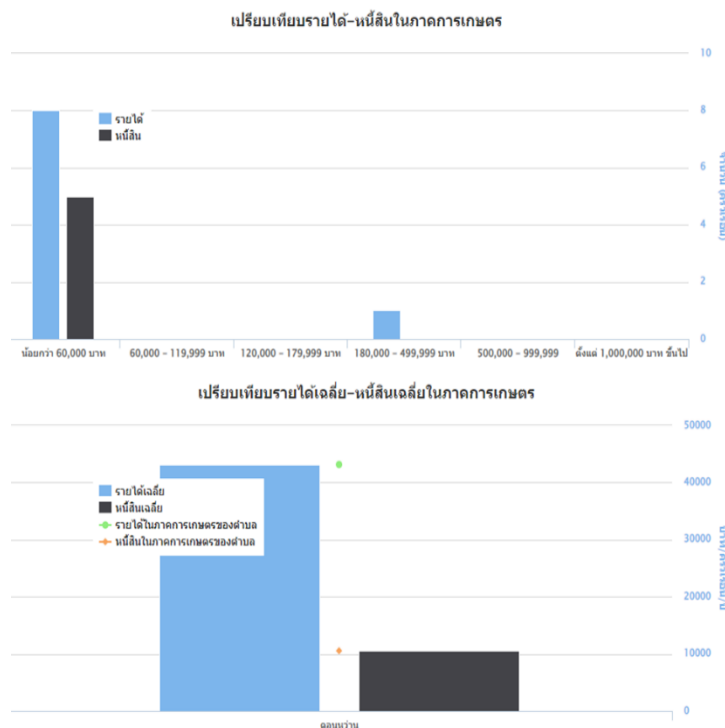


ภาพที่ ๗ แสดงแหล่งน้ำในเขตชลประทาน ตำบลท่าตม (ที่มา :กรมส่งเสริมการเกษตร, พ.ศ ๒๕๖๕)

๖.สภาพทางเศรษฐกิจและสังคม

๖.๑ โครงสร้างเศรษฐกิจที่สำคัญ

เกษตรกรส่วนใหญ่จะมีการประกอบอาชีพด้านการเกษตรที่มีความหลากหลายอาชีพ การใช้แรงงานในการประกอบอาชีพการเกษตรจึงมีความแตกต่างกันอย่างเห็นได้ชัด พืชเศรษฐกิจหลัก ได้แก่ ข้าว พืชผัก ด้านปศุสัตว์ที่สร้างรายได้ให้แก่เกษตรกร ประกอบด้วย ไก่พื้นเมือง โคเนื้อ นอกจากนี้ยังมีสัตว์เศรษฐกิจอื่น ๆ อีกเป็นจำนวนมาก เช่น เป็ด ไก่ เป็นต้น



ภาพที่ ๗ เปรียบเทียบรายได้ หนี้สินในภาคการเกษตรของเกษตรกรตำบลท่าตม (ที่มา :กรมส่งเสริมการเกษตร, พ.ศ ๒๕๖๕)

๖.๒ ผลิตภัณฑ์มวลรวมจังหวัดมหาสารคาม/ผลิตภัณฑ์มวลรวมเฉลี่ยต่อหัว

ผลิตภัณฑ์มวลรวมจังหวัด (Gross Provincial Product : GPP) ณ ราคาประจำปี ใน ปี พ.ศ ๒๕๖๓ เท่ากับ ๕๙,๒๐๘ ล้านบาท อัตราการเติบโตเฉลี่ยหดตัวอยู่ที่ร้อยละ -๐.๔ ต่ำกว่าอัตราการขยายตัว ของประเทศไทยเฉลี่ย อยู่ที่ ร้อยละ ๑.๖ อัตราเงินเฟ้อของจังหวัดมหาสารคาม เฉลี่ยอยู่ที่ร้อยละ ๐.๕

ผลิตภัณฑ์มวลรวมจังหวัดรวมเฉลี่ยต่อหัว (Per Capita GPP) ณ ราคาประจำปี ในปี ๒๕๖๓ มีรายได้ต่อหัวต่อคนต่อปีเท่ากับ ๗๕,๓๓๔ บาท

ตารางที่ ๔ แสดงผลิตภัณฑ์มวลรวมจังหวัดมหาสารคาม ณ ราคาคงที่ ปี ๒๐๑๕-๒๐๑๙

Note : Chain volume series are not additive. The sum of					
GROSS PROVINCIAL PRODUCT AT CURRENT MARKET PRICES					
0116 - MAHA SARAKHAM					
(Million Baht)					
	2015r	2016r	2017r	2018r	2019p
เกษตร	12,046	12,067	12,107	12,558	11,889
ภาคเกษตร	12,046	12,067	12,107	12,558	11,889
A เกษตรกรรม การป่าไม้ และการประมง	12,046	12,067	12,107	12,558	11,889
นอกเกษตร	38,418	42,196	44,747	46,458	47,318
ภาคอุตสาหกรรม	6,603	7,722	7,902	8,945	9,054
B การทำเหมืองแร่และเหมืองหิน	55	56	48	67	64
C การผลิต	5,633	6,689	6,860	7,933	7,925
D ไฟฟ้า ก๊าซ ไอน้ำ และระบบปรับอากาศ	720	754	780	704	795
E การจัดหาไฟฟ้า การจัดการ และการบำบัดน้ำเสีย ของเสีย และสิ่งป	195	223	215	241	271
ภาคบริการ	31,815	34,474	36,845	37,513	38,264
F การก่อสร้าง	2,530	2,899	2,979	3,314	3,001
G การขายส่งและการขายปลีก การซ่อมยานยนต์และจักรยานยนต์	5,041	5,712	6,076	6,401	6,611
H การขนส่งและสถานที่เก็บสินค้า	1,190	1,354	1,648	1,768	1,981
I ที่พักแรมและบริการด้านอาหาร	200	321	332	373	397
J ข้อมูลข่าวสารและการสื่อสาร	393	309	358	465	593
K กิจกรรมทางการเงินและการประกันภัย	4,395	5,104	5,461	5,907	6,227
L กิจกรรมอสังหาริมทรัพย์	2,187	2,739	3,226	2,713	2,731
M กิจกรรมทางวิชาชีพ วิทยาศาสตร์ และเทคนิค	17	22	27	20	26
N กิจกรรมการบริหารและการบริการสนับสนุน	40	43	47	55	63
O การบริหารราชการ การป้องกันประเทศ และการประกันสังคมภา	2,228	2,234	2,331	2,457	2,519
P การศึกษา	10,729	10,718	11,207	10,703	10,679
Q กิจกรรมด้านสุขภาพและงานสังคมสงเคราะห์	1,848	1,969	2,063	2,263	2,379
R ศิลปะ ความบันเทิง และนันทนาการ	88	110	131	153	182
S กิจกรรมบริการด้านอื่นๆ	930	939	958	922	875
Gross provincial product (GPP)	50,465	54,263	56,854	59,016	59,208
GPP Per capita (Baht)	62,394	67,627	71,331	74,561	75,334
Population (1,000 persons)	809	802	797	792	786

ที่มา: สำนักงานคลังจังหวัดมหาสารคาม, พ.ศ. ๒๕๖๕

๖.๓ จำนวนครัวเรือน

ตำบลท่าตูม มีประชากรรวมทั้งสิ้น ๙,๒๓๖ คน จำแนกเป็นชาย ๔,๔๙๔ คน หญิง ๔,๗๔๒ คน ประชากรส่วนใหญ่ของอำเภอนับถือศาสนาพุทธ

ตารางที่ ๕ แสดงจำนวนประชากรและครัวเรือน อำเภอเมืองมหาสารคาม จังหวัดมหาสารคาม

ที่	ตำบล	ประชากร			
		จำนวนครัวเรือน	ชาย	หญิง	รวม
๑	ตำบลท่าตูม	๑,๑๗๕	๒,๕๗๖	๒,๗๐๖	๕,๒๘๒

ที่มา : กรมการปกครอง (รายงานสถิติจำนวนประชากรและบ้าน ประจำปี พ.ศ. ๒๕๖๔)

๖.๔ การศึกษา

๑) โรงเรียน ในเขตพื้นที่ตำบลท่าตูม มีโรงเรียนระดับประถมศึกษาอยู่ ๒ แห่ง คือ

๑. โรงเรียนหนองข่าโปโล
๒. โรงเรียนบ้านท่าตูมดอนเรือ

และมีโรงเรียนขยายโอกาส ๑ แห่ง โรงเรียนบ้านท่าตูมดอนเรือ

๒) ศูนย์พัฒนาเด็กเล็ก ๑ แห่ง ได้แก่ศูนย์พัฒนาเด็กเล็กองค์การบริหารส่วนตำบลท่าตูม

๓) การศึกษานอกระบบ เป็นการศึกษาด้วยตนเองผ่านศูนย์การเรียนรู้ การจัดการศึกษาในระบบประถมศึกษา มัธยมศึกษา และการศึกษาตามอัธยาศัย (การจัดการศึกษานอกระบบ) ของศูนย์การศึกษานอกระบบ (กศน.) มี ๑ แห่ง คือ ศูนย์การเรียนรู้ชุมชนตำบลท่าตูม

๔) วัด ๙ แห่ง

๖.๕ การสาธารณสุข

สถานพยาบาลประจำตำบล/หมู่บ้าน มีจำนวน ๑ แห่ง ได้แก่

- หมู่ที่ ๓ บ้านท่าตูม มีโรงพยาบาลส่งเสริมสุขภาพ ๑ แห่ง เป็น สถานพยาบาลประจำตำบล

๖.๖ ประเพณีและวัฒนธรรม

๑. การนับถือศาสนา

ศาสนา ประชาชนส่วนใหญ่ นับถือศาสนาพุทธ ร้อยละ ๙๐ และศาสนาอื่นๆ ร้อยละ ๑๐ สิ่งยึดเหนี่ยว มีศาลหลักบ้าน ดอนปู่ตา และ ศาลพระภูมิ

ข้อห้ามต่าง ๆ ในการดำเนินวิถีชีวิตร่วมกันในสังคมมีดังนี้

- ห้ามทำนาก่อนมีบุญเลี้ยงบ้าน
- ห้ามตัดข้าวในยุ้งฉางในวันพระ
- ห้ามตัดข้าวในยุ้งฉางในวันที่มีคนตายในหมู่บ้าน
- ห้ามฆ่าโค – กระบือ ในบริเวณหมู่บ้านหรือวันพระ
- ห้ามยิงปืนในบ้าน
- ห้ามเลี้ยงไก่แจ้ขาวไว้ในบ้าน
- ห้ามสร้างบ้านค่อมต่อไม้หรือบ่อน้ำ
- ห้ามนอนหันศีรษะไปทางทิศตะวันตก
- ห้ามทำบันไดบ้านหันหน้าไปทางทิศตะวันตก

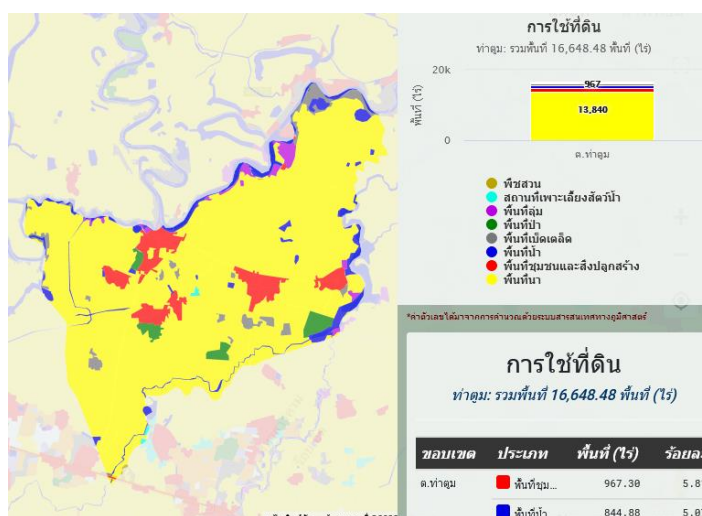
๗. การใช้ประโยชน์ที่ดิน

พื้นที่ตำบลท่าตูมส่วนใหญ่เป็นพื้นที่ทำนา สภาพการถือครองที่ดินส่วนใหญ่เกษตรกรจะเป็นเจ้าของเอง โดยมีเอกสารสิทธิ์ ได้แก่ นส.๓ ก และโฉนด ซึ่งพื้นที่จะอยู่นอกเขตชลประทานทั้งหมด

๑.๑ การใช้ประโยชน์ที่ดิน (Land Used)

๑.๑.๑ ลักษณะของการใช้ประโยชน์ที่ดินประเภทหลัก ๆ เช่น ภาคเกษตร อุตสาหกรรม ชุมชนเมืองที่อยู่อาศัยแยกตามเขตการปกครองย่อย

จากการสำรวจและวิเคราะห์สภาพการใช้ที่ดิน พบว่าในตำบลท่าตูม สามารถจำแนกการใช้ที่ดินได้เป็น ๕ ประเภทหลัก คือ พื้นที่ป่าไม้ พื้นที่เกษตรกรรม พื้นที่น้ำ พื้นที่ชุมชนและสิ่งปลูกสร้าง และพื้นที่อื่นๆ



ภาพที่ ๘ การใช้ประโยชน์ที่ดิน
(ที่มา : Agri-map-online.moac.go.th)

ตารางที่ ๘ ลักษณะการใช้ประโยชน์ที่ดิน ตำบลท่าตูม อำเภอเมืองมหาสารคาม จังหวัดมหาสารคาม

หมู่ที่	บ้าน	การใช้ประโยชน์ที่ดิน						
		ข้าวนาปี	ไม้ผล	พืชผัก	บ่อปลา	ที่อาศัย	อื่นๆ	รวม
๑	หนองโดน	๑,๕๓๗	๑๔	๔	๑๖	๕๗	๖๑	๑,๖๘๙
๒	กุดเวียน	๘๒๕	๑๐	๑๑	๒๐	๖๑	๘๗	๑,๐๑๔
๓	ท่าตูม	๓๒๕	๘	๕	๑๕	๗๓	๔๙	๔๗๕
๔	โปโล	๑,๖๙๒	๑๔	๕	๔๐	๔๖	๔๖	๑,๘๔๓
๕	หนองข่า	๘๗๘	๑๓	๘	๑๒	๖๗	๘๔	๑,๐๖๒
๖	ดอนเรือ	๑,๐๙๘	๑๖	๗	๑๖	๕๓	๕๖	๑,๒๔๖
๗	อ้อยช้าง	๖๗๕	๑๘	๑๑	๑๔	๕๙	๘๗	๘๖๔
๘	หนองคู	๑,๐๘๖	๑๒	๖	๒๖	๗๑	๕๕	๑,๒๕๖

๙	ท่าตูมวารินทร์	๑,๑๕๔	๑๑	๔	๑๘	๖๔	๓๘	๑,๒๘๙
๑๐	หนองข่า	๑,๕๘๒	๑๕	๗	๖	๗๘	๔๘	๑,๗๓๖
รวม		๑๐,๘๕๒	๑๓๑	๖๘	๑๘๓	๖๒๙	๖๑๑	๑๒,๔๗๔

ที่มา : การสำรวจข้อมูลของศูนย์บริการและถ่ายทอดเทคโนโลยีการเกษตรประจำตำบลท่าตูม

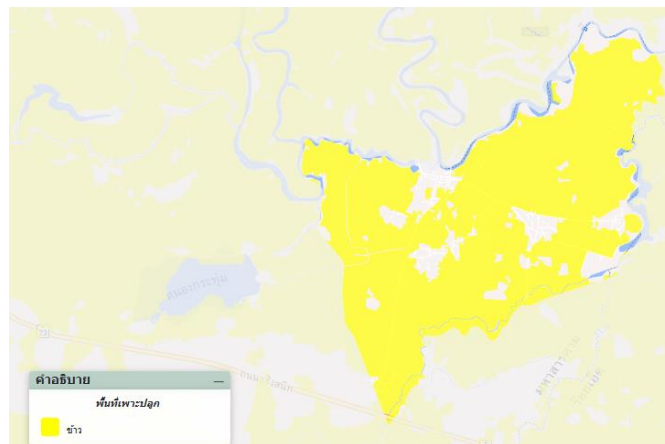
๘. ข้อมูลด้านการเกษตรที่สำคัญ / พืชเศรษฐกิจที่สำคัญ

ตำบลท่าตูม มีพื้นที่ปลูกพืชเศรษฐกิจหลัก ได้แก่ ข้าว มีพื้นที่ปลูกมากที่สุด จำนวน ๑๐,๘๕๒ ไร่ รองลงมาคือ ไม้ผล มีพื้นที่ปลูกจำนวน ๑๓๑ ไร่ และมีพื้นที่ปลูกพืชผัก ๖๘ ไร่ ตามลำดับ

ตารางที่ ๖ แสดงพื้นที่ปลูกพืชเศรษฐกิจที่สำคัญของอำเภอเมืองมหาสารคาม

ตำบล	ข้าว (ไร่)	ไม้ผล (ไร่)	พืชผัก (ไร่)	รวมพื้นที่การเกษตร
ท่าตูม	๑๐,๘๕๒	๑๓๑	๖๘	๑๑,๐๕๑

ที่มา : กรมส่งเสริมการเกษตร, พ.ศ. ๒๕๖๕



ภาพที่ ๘ แผนที่แสดงพื้นที่ปลูกพืชเศรษฐกิจที่สำคัญของตำบลท่าตูม
(ที่มา : กรมส่งเสริมการเกษตร, พ.ศ. ๒๕๖๕)

บทที่ ๒

การวิเคราะห์สถานการณ์การเกษตรของตำบล

๑. ข้อมูลประกอบการวิเคราะห์

๑.๑ เกษตรกรและองค์กรเกษตรกร

๑) เกษตรกร

(๑) ครุว์เรือนเกษตรกร

ตำบลท่าตูม มีครุว์เรือนเกษตรกร จำนวน ๑,๑๖๐ ครุว์เรือน โดยมีหัวหน้าครุว์เรือนเกษตรกร อายุระหว่าง ๔๖ - ๕๕ ปี จำนวน ๓๗๑ ครุว์เรือน คิดเป็นร้อยละ ๓๑.๙๘ รองลงมาอายุระหว่าง ๕๖ - ๖๕ ปี คิดเป็นร้อยละ ๒๙.๔๘ และอายุระหว่าง ๖๕ ปีขึ้นไป คิดเป็นร้อยละ ๒๕.๒๖ ตามลำดับ

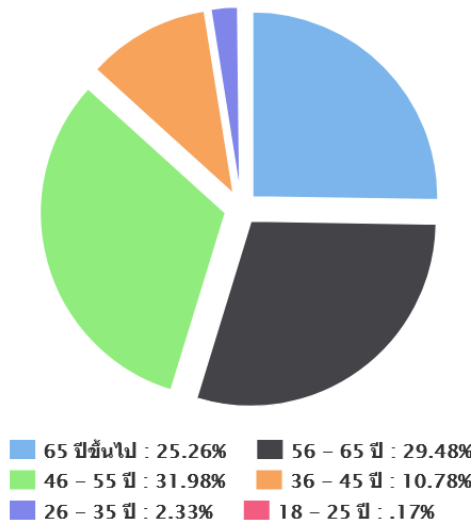
ตารางที่ ๑ แสดงหัวหน้าครุว์เรือนจำแนกตามอายุ ตำบลท่าตูม อำเภอเมืองมหาสารคาม จังหวัดมหาสารคาม

ช่วงอายุ (ปี)	ครุว์เรือน	ร้อยละ
๖๕ ปีขึ้นไป	๒๙๓	๒๕.๒๖
๕๖ - ๖๕ ปี	๓๔๒	๒๙.๔๘
๔๖ - ๕๕ ปี	๓๗๑	๓๑.๙๘
๓๖ - ๔๕ ปี	๑๒๕	๑๐.๗๘
๒๖ - ๓๕ ปี	๒๗	๒.๓๓
๑๘ - ๒๕ ปี	๒	๐.๑๗
รวม	๑,๑๖๐	๑๐๐

*หมายเหตุ ข้อมูล Fast BI ตัดยอด เมษายน ๒๕๖๔

ที่มา : กรมส่งเสริมการเกษตร, พ.ศ. ๒๕๖๔

หัวหน้าครุว์เรือนเกษตรกร จำแนกช่วงอายุ



ภาพที่ ๑ แสดงหัวหน้าครุว์เรือนเกษตรกรจำแนกตามอายุ ตำบลท่าตูม อำเภอเมืองมหาสารคาม จังหวัดมหาสารคาม

(ที่มา : กรมส่งเสริมการเกษตร, พ.ศ. ๒๕๖๔)

(๒) ลักษณะการประกอบอาชีพ

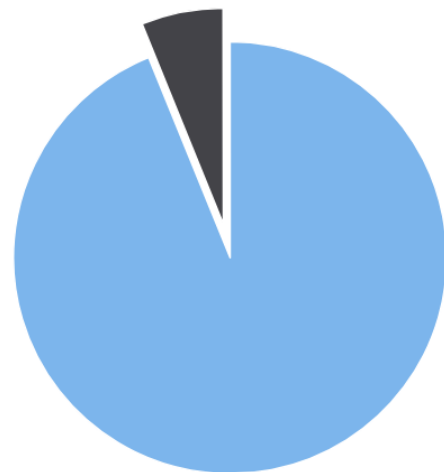
ตำบลท่าตูม มีเกษตรกรที่ประกอบอาชีพหลักส่วนใหญ่เป็นการประกอบอาชีพเกษตรกรรม เป็นหลัก จำนวน ๑,๐๘๙ ครัวเรือน คิดเป็นร้อยละ ๙๓.๘๘ และประกอบอาชีพเกษตรกรรมเป็นรอง จำนวน ๗๑ ครัวเรือน คิดเป็นร้อยละ ๖.๑๒ %

ตารางที่ ๒ แสดงลักษณะการประกอบอาชีพเกษตรกร ตำบลท่าตูม อำเภอเมืองมหาสารคาม จังหวัดมหาสารคาม

ลักษณะการประกอบอาชีพ	ครัวเรือน	ร้อยละ
ประกอบอาชีพเกษตรกรรมเป็นหลัก	๑๐๘๙	๙๓.๘๘
ประกอบอาชีพเกษตรกรรมเป็นรอง	๗๑	๖.๑๒

ที่มา : สำนักงานเกษตรอำเภอเมืองมหาสารคาม, พ.ศ. ๒๕๖๔

ลักษณะการประกอบอาชีพ



■ ประกอบอาชีพเกษตรกรรมเป็นหลัก : 93.88%
■ ประกอบอาชีพเกษตรกรรมเป็นรอง : 6.12%

ภาพที่ ๒ แสดงลักษณะการประกอบอาชีพ ตำบลท่าตูม อำเภอเมืองมหาสารคาม จังหวัดมหาสารคาม (ที่มา : กรมส่งเสริมการเกษตร, พ.ศ. ๒๕๖๔)

(๓) ลักษณะการถือครองที่ดิน

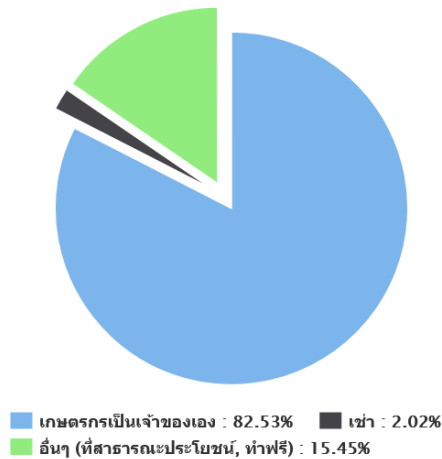
ลักษณะการถือครองที่ดินของเกษตรกรตำบลท่าตูม ส่วนใหญ่เกษตรกรเป็นเจ้าของ จำนวน ๘๖๐ ครัวเรือน คิดเป็นร้อยละ ๘๒.๕๓ รองลงมาคืออื่นๆ (ที่สาธารณะประโยชน์, ทำฟรี) จำนวน ๑๖๑ ครัวเรือน คิดเป็นร้อยละ ๑๕.๔๕ และเช่า จำนวน ๒๑ ครัวเรือน คิดเป็นร้อยละ ๒.๐๒ ตามลำดับ

ตารางที่ ๓ แสดงลักษณะการถือครองที่ดินของเกษตรกร ตำบลท่าตูม อำเภอเมืองมหาสารคาม จังหวัดมหาสารคาม

ลักษณะการถือครอง	ครัวเรือน	ร้อยละ
เกษตรกรเป็นเจ้าของ	๘๖๐	๘๒.๕๓
อื่นๆ (ที่สาธารณะประโยชน์, ทำฟรี)	๑๖๑	๑๕.๔๕
เช่า	๒๑	๒.๐๒

ที่มา : กรมส่งเสริมการเกษตร, พ.ศ. ๒๕๖๔

ลักษณะการถือครองที่ดิน



ภาพที่ ๓ แสดงลักษณะการถือครองที่ดิน ตำบลท่าตูม อำเภอเมืองมหาสารคาม จังหวัดมหาสารคาม (ที่มา : กรมส่งเสริมการเกษตร, พ.ศ. ๒๕๖๔)

(๔) ประเภทเอกสารสิทธิ์ (เฉพาะเกษตรกรเป็นเจ้าของ)

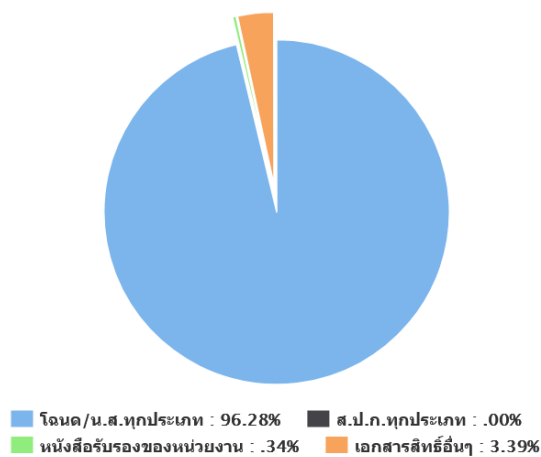
เกษตรกรตำบลท่าตูม มีการถือครองที่ดินแบบมีเอกสารสิทธิ์ จำนวน ๘๕๓ ครัวเรือน คิดเป็นร้อยละ ๙๖.๒๘ รองลงมาคือมีเอกสารสิทธิ์อื่น ๆ จำนวน ๓๐ ครัวเรือน คิดเป็นร้อยละ ๓.๓๙ และหนังสือรับรองของหน่วยงาน ๓ ครัวเรือน คิดเป็นร้อยละ ๐.๓๔

ตารางที่ ๔ แสดงลักษณะประเภทเอกสารสิทธิ์ ตำบลท่าตูม อำเภอเมืองมหาสารคาม จังหวัดมหาสารคาม

ประเภทเอกสารสิทธิ์ (ครัวเรือน)				รวม
โฉนด/น.ส.ทุกประเภท	ส.ป.ก. ทุกประเภท	หนังสือรับรองของหน่วยงาน	ไม่มีเอกสารสิทธิ์	
๘๕๓	-	๓	๓๐	๘๖๐

ที่มา : กรมส่งเสริมการเกษตร, พ.ศ. ๒๕๖๔

ประเภทเอกสารสิทธิ์ (ครัวเรือน)



ภาพที่ ๔ แสดงประเภทเอกสารสิทธิ์ ตำบลท่าตูม อำเภอเมืองมหาสารคาม จังหวัดมหาสารคาม (ที่มา : กรมส่งเสริมการเกษตร, พ.ศ. ๒๕๖๔)

๒) องค์กรและสถาบันเกษตรกร

(๑) กลุ่มเกษตรกร/สถาบัน

ตำบลท่าตูม มีกลุ่มส่งเสริมอาชีพ ๑ กลุ่ม มีสมาชิก ๑๕ ราย กลุ่มแม่บ้านเกษตรกร ๑ กลุ่ม สมาชิก ๑๕ ราย กลุ่มยุวเกษตรกร ๑ กลุ่ม สมาชิก ๑๕ ราย วิสาหกิจชุมชน ๑๖ แห่ง สมาชิก ๒๒๖ ราย และกลุ่มเกษตรกร ๒ กลุ่ม สมาชิก ๗๓ ราย

ตารางที่ ๕ แสดงจำนวนและสมาชิกสถาบันเกษตรกรตำบลท่าตูม อำเภอเมืองมหาสารคาม จังหวัดมหาสารคาม

ตำบล	กลุ่มส่งเสริมอาชีพ		กลุ่มแม่บ้าน		กลุ่มยุวเกษตรกร		วิสาหกิจชุมชน		สหกรณ์		กลุ่มเกษตรกร	
	กลุ่ม	สมาชิก (ราย)	กลุ่ม	สมาชิก (ราย)	กลุ่ม	สมาชิก (ราย)	แห่ง	สมาชิก (ราย)	แห่ง	สมาชิก (ราย)	กลุ่ม	สมาชิก (ราย)
ท่าตูม	๑	๑๕	๑	๑๕	๑	๑๕	๑๖	๒๒๖	๐	๐	๒	๗๓

ที่มา : สำนักงานเกษตรอำเภอเมืองมหาสารคาม, พ.ศ. ๒๕๖๕

๓) ศูนย์เรียนรู้และเครือข่าย

ตำบลท่าตูม มีแหล่ง/ศูนย์เรียนรู้และบริการด้านการเกษตร มีศูนย์เรียนรู้การเพิ่มประสิทธิภาพการผลิตสินค้าเกษตร (เครือข่าย) ๑ ศูนย์

ตารางที่ ๖ แสดงจำนวนแหล่ง/ศูนย์เรียนรู้และบริการด้านการเกษตร ตำบลท่าตูม อำเภอเมืองมหาสารคาม จังหวัดมหาสารคาม

ตำบล	ศพก.	ศพก. เครือข่าย	ศจช.	ศพช.	สบกต.	ศูนย์เรียนรู้เศรษฐกิจ			ศูนย์ถ่ายทอดเทคโนโลยี ด้านการพัฒนาที่ดิน
						กษ.	ปศุสัตว์	ปฎิรูป	
ท่าตูม	-	๑	-	-	-	-	-	-	-

ที่มา : สำนักงานเกษตรอำเภอเมืองมหาสารคาม, พ.ศ. ๒๕๖๕

(๑) อาสาสมัครเกษตร

ตำบลท่าตูม มีอาสาสมัครเกษตร จำนวน ๑๐ คน โดยมีเกษตรกรหมู่บ้านจำนวนมากที่สุด จำนวน ๑๐ ราย รองลงมาคือหมอดินอาสา ๘ ราย และอาสาปศุสัตว์ ๑ ราย ตามลำดับ อย่างไรก็ตามอาสาสมัครบางรายทำหน้าที่อาสามากกว่า ๑ หน้าที่

ตารางที่ ๗ แสดงข้อมูลอาสาสมัครเกษตรตำบลท่าตูม อำเภอเมืองมหาสารคาม จังหวัดมหาสารคาม

ตำบล	หน่วยงาน /อาสาสมัครเกษตร (ราย)								
	อาสาสมัคร ฝนหลวง	ครูบัญชี อาสา	ประมง อาสา	อาสา ปศุสัตว์	หมอดิน อาสา	เกษตรกร หมู่บ้าน	สหกรณ์	เศรษฐกิจ การเกษตร	อาสาสมัคร ปฏิรูปที่ดิน
ท่าตูม	-	-	-	๑	๘	๑๐	-	-	-

ที่มา : สำนักงานเกษตรอำเภอเมืองมหาสารคาม, พ.ศ. ๒๕๖๕

(๒) ประชาชนชาวบ้าน

ตำบลท่าตุมมีประชาชนชาวบ้านภายใต้โครงการเกษตรตามแนวทฤษฎีใหม่ โดยยึดปรัชญาเศรษฐกิจพอเพียง ซึ่งการดำเนินการโครงการได้คัดเลือกประชาชนชาวบ้านเป็นผู้ดำเนินการถ่ายทอดองค์ความรู้ตามวิถีของประชาชนแต่ละคน ซึ่งในตำบลท่าตุม มีประชาชนชาวบ้านจำนวน ๑ คน

ตารางที่ ๘ แสดงข้อมูลประชาชนชาวบ้านตำบลท่าตุม อำเภอเมืองมหาสารคาม จังหวัดมหาสารคาม

ตำบล	จำนวน (ราย)	ชื่อ - สกุล	ที่อยู่	องค์ความรู้ด้าน
ท่าตุม	๑	นายสินไชย ชนะบุญ	๑๐๒ ม. ๓ ต.ท่าตุม	โคขุน , กล้วยเลี้ยงสัตว์, สมุนไพร

ที่มา : สำนักงานเกษตรอำเภอเมืองมหาสารคาม, พ.ศ. ๒๕๖๔

(๓) ศูนย์เรียนรู้การเพิ่มประสิทธิภาพการผลิตสินค้าเกษตร

ชื่อ : ศูนย์เรียนรู้การเพิ่มประสิทธิภาพการผลิตสินค้าเกษตร (ศพก.เครือข่าย)

ชื่อเกษตรกรต้นแบบ : นายสินไชย ชนะบุญ

บ้านเลขที่ ๑๐๒ หมู่ที่ ๓ ตำบลท่าตุม อำเภอเมืองมหาสารคาม

จังหวัดมหาสารคาม

สถานการณ์ของพื้นที่ : เกษตรกรในเขตพื้นที่อำเภอเมืองมหาสารคาม ส่วนใหญ่ทำการเกษตรโดยพึ่งการใช้สารเคมีและการจ้างเครื่องจักรในเกือบทุกขั้นตอน ส่งผลให้มีต้นทุนการเกษตรที่สูง และก่อเกิดสารพิษตกค้างในผลผลิตพร้อมทั้งส่งผลต่อสุขภาพของเกษตรกรและผู้บริโภคในระยะยาว ด้วยการส่งเสริมการเกษตรจึงทำให้เกษตรกรหันมาทำการเกษตรแบบผสมผสาน ลดการใช้สารเคมี ใช้ปุ๋ยอินทรีย์ สารชีวภัณฑ์และน้ำหมักชีวภาพเพิ่มมากขึ้น

แนวทางการพัฒนา : สำนักงานเกษตรอำเภอเมืองมหาสารคาม ได้จัดตั้งศูนย์เรียนรู้การเพิ่มประสิทธิภาพการผลิตสินค้าเกษตร (ศพก.) เครือข่าย ที่ตำบลท่าตุม โดยศูนย์ ศพก.เครือข่าย จะเป็นแหล่งแลกเปลี่ยนรู้เรียนรู้ให้กับเกษตรกรในพื้นที่ เน้นการผลิตแบบอินทรีย์ โดยทำการเกษตรแบบผสมผสานโดยยึดหลักปรัชญาเศรษฐกิจพอเพียง และเกษตรกรต้นแบบได้ถ่ายทอดวิธีการทำการเกษตรอินทรีย์ให้เกษตรกรในพื้นที่ได้

จุดเด่นของศูนย์เรียนรู้ : ๑. การปลูกกล้วยเลี้ยงสัตว์ ๒. การเลี้ยงโคขุน

หลักสูตรเรียนรู้ : ๑. การปลูกกล้วยเลี้ยงสัตว์

๒. การเลี้ยงโคขุน

หลักสูตรบังคับ

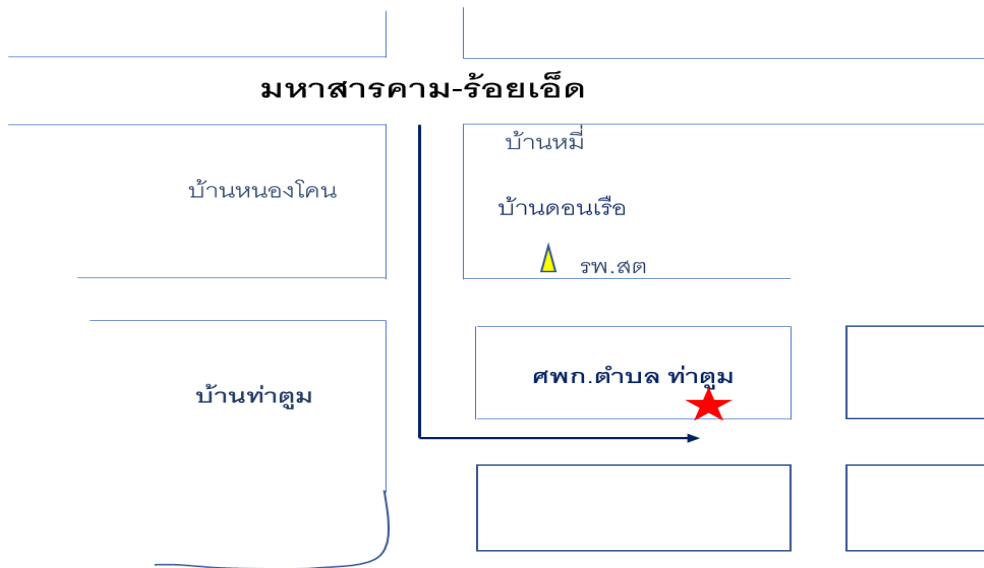
๑. การผลิตอาหารสัตว์

๒. พืชสมุนไพร

หลักสูตรเสริม

๑. การจัดการศัตรูพืชแบบผสมผสาน (IPM)

๒. มาตรฐานการผลิตพืชปลอดภัย



ภาพที่ ๕ แสดงที่ตั้งศูนย์เรียนรู้การเพิ่มประสิทธิภาพการผลิตสินค้าเกษตร ศพก.เครือข่าย ตำบลท่าตูม อำเภอเมืองมหาสารคาม จังหวัดมหาสารคาม

(๔) กลุ่มเกษตรกรแปลงใหญ่

ตำบลท่าตูม มีกลุ่มเกษตรกรแปลงใหญ่ จำนวน ๒ กลุ่ม ได้แก่

๑. แผนการผลิตรายกลุ่มของ.....แปลงใหญ่พืชผัก บ้านหนองโคน หมู่ ๑ ตำบลท่าตูม
ที่อยู่ หมู่ ๑ ตำบลท่าตูม

กิจกรรมการดำเนินงาน

- เป้าหมายการดำเนินงานลดต้นทุนการผลิต จาก ๖,๐๐๐ บาท/ไร่ เป็น ๔,๕๐๐ บาท (๒๕%)
- เป้าหมายผลผลิต เพิ่มผลผลิต จาก ๕๐๐/ไร่ เป็น ๖๒๕/ไร่ (๒๕%)
- เป้าหมายรายได้ ๑๐,๐๐๐ บาท/ไร่
- ประเมินการรายจ่าย ๔,๕๐๐ บาท/ไร่

กิจกรรมที่ต้องการพัฒนา

๑. พัฒนามาตรฐานสินค้า
๒. การตลาดออนไลน์

๒. แผนการผลิตรายกลุ่มของ.....แปลงใหญ่ข้าว (สหกรณ์การเกษตรอำเภอเมือง จำกัด) ตำบลท่าตูม
ที่อยู่ หมู่ ๓,๙ ตำบลท่าตูม

กิจกรรมการดำเนินงาน

- เป้าหมายการดำเนินงานลดต้นทุนการผลิต จาก ๓,๓๐๐ บาท/ไร่ เป็น ๒,๕๐๐ บาท (๓๒%)
- เป้าหมายผลผลิต เพิ่มผลผลิต จาก ๓๕๐/ไร่ เป็น ๗๐๐/ไร่ (๕๐%)
- เป้าหมายรายได้ ๕,๖๐๐ บาท/ไร่
- ประเมินการรายจ่าย ๒,๕๐๐ บาท/ไร่

กิจกรรมที่ต้องการพัฒนา

- ๓. พัฒนามาตรฐานสินค้า
- ๔. การแปรรูปสินค้า

ตารางที่ ๙ แสดงปฏิทินการทำงานแปลงใหญ่ตำบลท่าตูม อำเภอเมืองมหาสารคาม จังหวัดมหาสารคาม

กิจกรรม	เดือน											
	ม.ค.	ก.พ.	มี.ค.	เม.ย.	พ.ค.	มิ.ย.	ก.ค.	ส.ค.	ก.ย.	ต.ค.	พ.ย.	ธ.ค.
วิเคราะห์จัดทำแผน รายละเอียดจัดทำแผน ธุรกิจ และปรับปรุง ข้อมูลพื้นฐานแปลง ใหญ่		↔										
จัดทำแผนการผลิต รายละเอียด		↔										
ถ่ายทอดความรู้การ ปลูก การดูแลรักษา			↔									
อบรมการทำบัญชี ครัวเรือน				↔								
จัดทำแปลงเรียนรู้						↔						
ถ่ายทอดความรู้โรค แมลงศัตรูพืช และฝึก การสุ่มสำรวจ							↔					
การเชื่อมโยง การตลาด การบริหาร จัดการกลุ่ม								↔				
การให้ความรู้ วิทยาการก่อนและ หลังการเก็บเกี่ยว									↔			

ที่มา: สำนักงานเกษตรอำเภอเมืองมหาสารคาม, พ.ศ. ๒๕๖๕

ตารางที่ ๑๐ แสดงข้อมูลสรุปกลุ่มแปลงใหญ่ อำเภอเมืองมหาสารคาม จังหวัดมหาสารคาม

ที่	ตำบล	ชื่อกลุ่มแปลงใหญ่	ชนิด	จำนวนสมาชิก (คน)	จำนวนพื้นที่ (ไร่)	ประธาน	เบอร์โทรศัพท์ประธาน
๑	ท่าตูม	แปลงใหญ่พืชผัก หมู่ ๑ บ้านหนองโดน ตำบลท่าตูม อำเภอเมือง จังหวัดมหาสารคาม	พืชผัก	๓๘	๑๕.๕๐	นางเหรียญทอง คำสวัสดิ์	๐๙๗-๑๕๔๒๓๗๔
๒	ท่าตูม	แปลงใหญ่ข้าว(สหกรณ์การเกษตรอำเภอเมืองจำกัด) ตำบลท่าตูม อำเภอเมือง จังหวัดมหาสารคาม	ข้าว	๓๕	๕๐๐	นายเหรียญชัย ประทุมไชย	๐๙๕-๓๑๖๕๑๗๕

ที่มา: สำนักงานเกษตรอำเภอเมืองมหาสารคาม, พ.ศ. ๒๕๖๕

๑.๒ ศักยภาพพื้นที่/ทรัพยากรการเกษตร

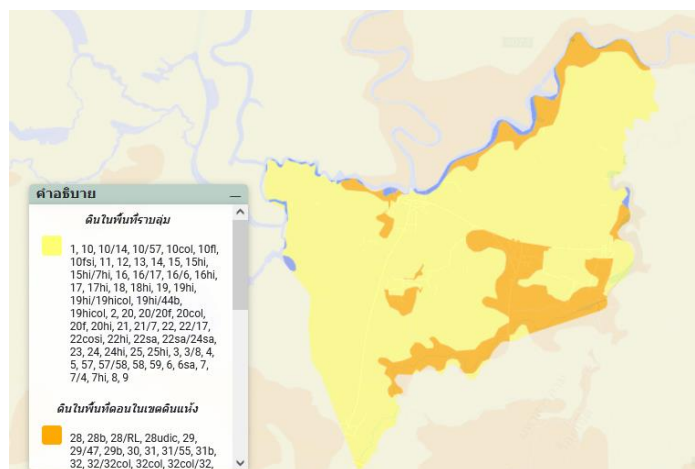
๑) ทรัพยากรดิน

ดินในพื้นที่ตำบลท่าตูม ประกอบด้วย ดินในพื้นที่ราบลุ่ม จำนวน ๑๓,๔๑๔ ไร่ ร้อยละ ๙๗.๘๒ และดินในพื้นที่เบ็ดเตล็ด ๒๙๙ ไร่ ร้อยละ ๒.๑๘

ตารางที่ ๑๑ แสดงทรัพยากรดินตำบลท่าตูม อำเภอเมืองมหาสารคาม จังหวัดมหาสารคาม

ประเภท	เนื้อที่ (ไร่)	ร้อยละ
พื้นที่เบ็ดเตล็ด	๒๙๙	๒.๑๘
ดินในพื้นที่ราบลุ่ม	๑๓,๔๑๔	๙๗.๘๒
รวม	๑๓,๗๑๓	๑๐๐

ที่มา : กรมส่งเสริมการเกษตร, พ.ศ. ๒๕๖๔



ภาพที่ ๖ แสดงพื้นที่ทรัพยากรดินตำบลท่าตูม อำเภอเมืองมหาสารคาม จังหวัดมหาสารคาม

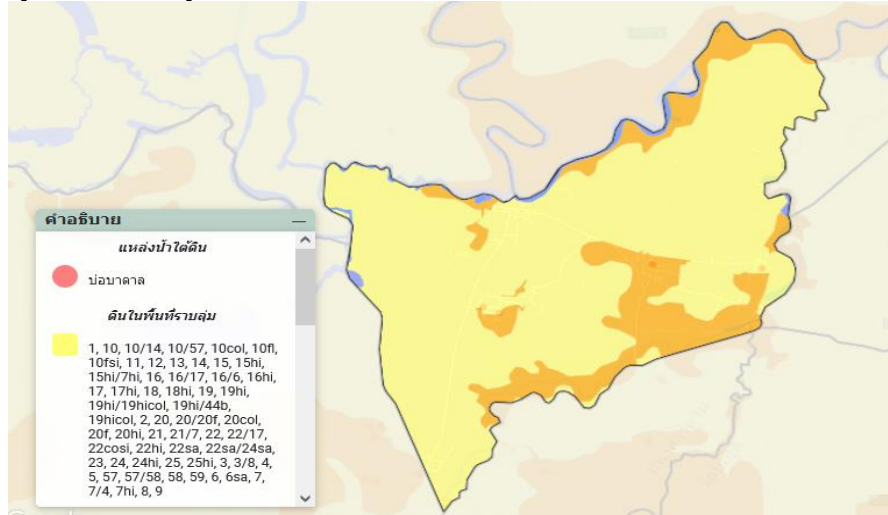
(ที่มา : กรมส่งเสริมการเกษตร, พ.ศ. ๒๕๖๔)

๒) ทรัพยากรน้ำ

ตำบลท่าตูม เป็นพื้นที่อาศัยน้ำฝนในการทำการเกษตรเป็นหลัก ประมาณ ๗๐% ของพื้นที่ทั้งหมด นอกจากนี้ยังแหล่งน้ำอื่นๆ ที่ใช้ในการเกษตรดังนี้

- แหล่งน้ำใต้ดิน บ่อบาดาลตำบลท่าตูม อำเภอเมืองมหาสารคาม จังหวัดมหาสารคาม รวมทั้งสิ้น ๔ บ่อ แยกรายตำบลได้ดังนี้

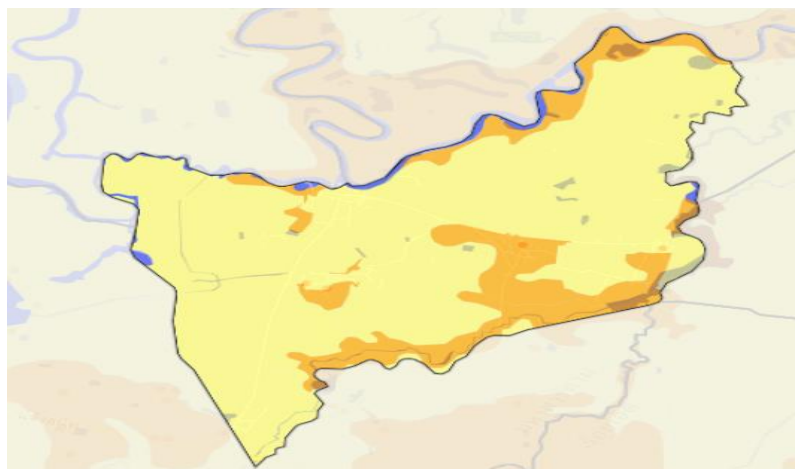
- หมู่ที่ ๑ หมู่บ้านหนองโดน จำนวน ๑ บ่อ
- หมู่ที่ ๔ หมู่บ้านโปลอ จำนวน ๑ บ่อ
- หมู่ที่ ๕ หมู่บ้านหนองข่า จำนวน ๒ บ่อ



ภาพที่ ๗ แสดงแหล่งน้ำใต้ดินตำบลท่าตูม อำเภอเมืองมหาสารคาม จังหวัดมหาสารคาม

(ที่มา : กรมทรัพยากรน้ำบาดาล, พ.ศ.๒๕๖๔)

- แหล่งน้ำผิวดิน ได้แก่ น้ำในแม่น้ำลำคลอง ทะเลสาบและในพื้นที่ชุ่มน้ำที่เป็นน้ำจืด ปกติน้ำผิวดินจะได้รับการเติมจากฝน ตำบลท่าตูม มีแหล่งน้ำผิวดินที่ใช้ทำการเกษตรดังนี้ แหล่งน้ำจากกรมพัฒนาที่ดิน จำนวน ๒ แห่ง โครงการนอกเขตชลประทานขนาดกลาง จำนวน ๑ แห่ง แหล่งน้ำจากสถานีสูบน้ำ จำนวน ๗ แห่ง แหล่งน้ำธรรมชาติ จำนวน ๘๔๔.๘๘ ไร่ และพื้นที่ชลประทานปัจจุบัน ๓,๑๐๐.๕๗ ไร่



ภาพที่ ๘ แสดงแหล่งน้ำผิวดินตำบลท่าตูม อำเภอเมืองมหาสารคาม จังหวัดมหาสารคาม

(ที่มา : กรมส่งเสริมการเกษตร, พ.ศ. ๒๕๖๔)

๑.๓ สีนค้ำเอกลักษณ์ประจำถิ่น/สินค้ำ GI

ไม่มี

๑.๔ สีนค้ำเกษตรที่สำคัญ

๑.๔.๑ ชนิดสินค้ำข้าว

๑) พื้นที่เหมาะสม/ไม่เหมาะสม

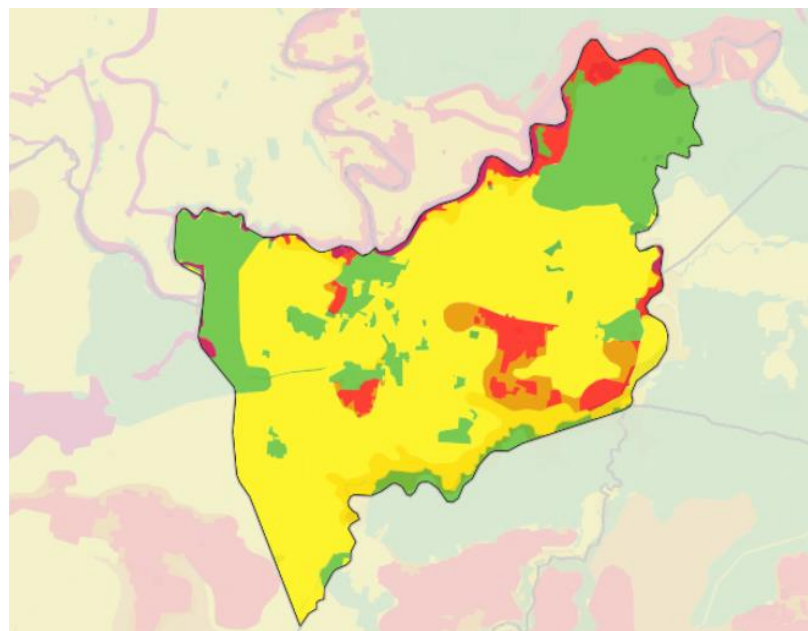
(๑) เขตความเหมาะสม

ตำบลท่าตูม มีพื้นที่ที่เหมาะสมสำหรับปลูกข้าว ทั้งหมด จำนวน ๑๖,๖๔๘.๔๘ ไร่ แบ่งเป็นพื้นที่ที่
พื้นที่เหมาะสมมาก (S๑) จำนวน ๔,๓๓๐.๗๙ ไร่ คิดเป็นร้อยละ ๒๖.๐๑ พื้นที่เหมาะสมปานกลาง (S๒) จำนวน ๑๐,๓๕๗.๘๐
ไร่ คิดเป็นร้อยละ ๖๒.๒๑ พื้นที่เหมาะสมน้อย (S๓) จำนวน ๕๕๕.๕๘ ไร่ คิดเป็นร้อยละ ๓.๓๔ และพื้นที่ไม่เหมาะสม (N)
จำนวน ๑,๔๐๔.๓๑ ไร่ คิดเป็นร้อยละ ๘.๔๔

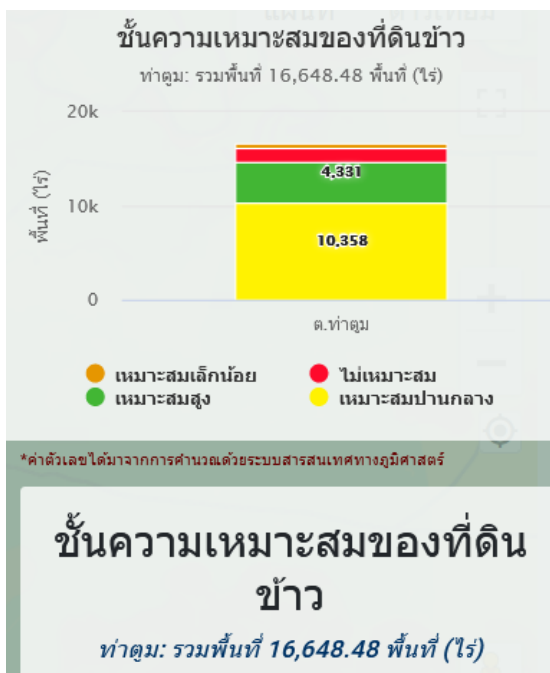
ตารางที่ ๑๒ แสดงเขตความเหมาะสม(พื้นที่ศักยภาพ) สำหรับปลูกข้าว ตำบลท่าตูม อำเภอเมือง
มหาสารคาม จังหวัดมหาสารคาม

ตำบล	พื้นที่ระดับความเหมาะสมสำหรับการปลูกข้าว (ไร่)				
	เหมาะสมมาก (S๑)	เหมาะสมปานกลาง (S๒)	เหมาะสมน้อย (S๓)	ไม่เหมาะสม (N)	รวมพื้นที่ทั้งหมด
ท่าตูม	๔,๓๓๐.๗๙	๑๐,๓๕๗.๘๐	๕๕๕.๕๘	๑,๔๐๔.๓๑	๑๖,๖๔๘.๔๘

ที่มา : กรมส่งเสริมการเกษตร, พ.ศ ๒๕๖๕



ภาพที่ ๙ แสดงเขตความเหมาะสม (พื้นที่ศักยภาพ) สำหรับปลูกข้าว
ตำบลท่าตูม อำเภอเมืองมหาสารคาม จังหวัดมหาสารคาม
(ที่มา : กรมส่งเสริมการเกษตร, พ.ศ. ๒๕๖๔)



ภาพที่ ๑๐ แสดงแต่ละระดับชั้นความเหมาะสมสำหรับปลูกข้าว ตำบลท่าตม อำเภอเมืองมหาสารคาม จังหวัดมหาสารคาม (ที่มา : สำนักงานเกษตรอำเภอเมืองมหาสารคาม, พ.ศ. ๒๕๖๔)

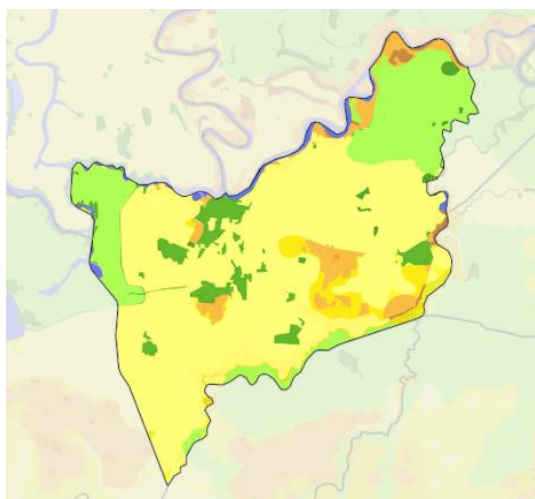
(๒) พื้นที่ปลูกข้าว

ตำบลท่าตม มีพื้นที่ปลูกข้าว จำนวน ๑๓,๘๓๕.๕ ไร่ โดยปลูกมากที่สุดคือ หมู่ที่ ๔ จำนวน ๒,๑๓๔ ไร่ รองลงมาคือหมู่ที่ ๑ จำนวน ๑,๙๐๒ ไร่ และหมู่ที่ ๑๐ จำนวน ๑,๘๙๔.๕ ไร่ ตามลำดับ

ตารางที่ ๑๓ แสดงพื้นที่ปลูกข้าว ตำบลท่าตม อำเภอเมืองมหาสารคาม จังหวัดมหาสารคาม

ที่	หมู่ที่	พื้นที่ปลูกข้าว (ไร่)
๑	๑	๑,๙๐๒
๒	๒	๙๘๗
๓	๓	๕๗๙
๔	๔	๒,๑๓๔
๕	๕	๙๗๒
๖	๖	๑,๕๗๗
๗	๗	๘๘๑
๘	๘	๑,๕๔๗
๙	๙	๑,๓๖๒
๑๐	๑๐	๑,๘๙๔.๕
	รวม	๑๓,๘๓๕.๕

ที่มา : กรมส่งเสริมการเกษตร, พ.ศ. ๒๕๖๔



ภาพที่ ๑๑ แสดงพื้นที่ปลูกข้าว (พื้นที่ปลูกจริง) ตำบลท่าตูม อำเภอเมืองมหาสารคาม จังหวัดมหาสารคาม
(ที่มา : กรมส่งเสริมการเกษตร, พ.ศ. ๒๕๖๔)

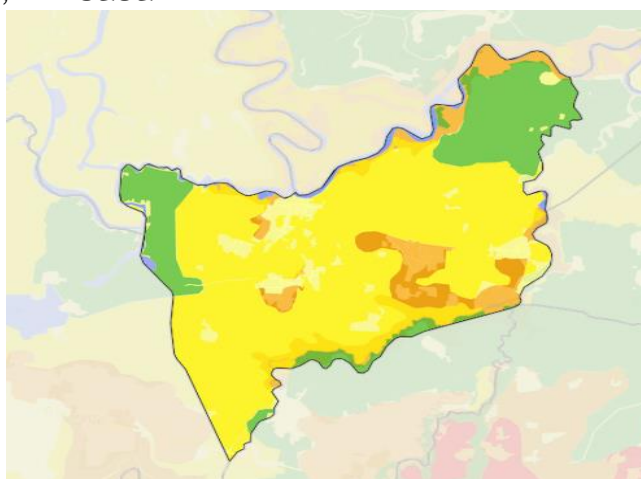
(๓) พื้นที่ปลูกข้าว ตามระดับชั้นความเหมาะสม

ตำบลท่าตูม มีพื้นที่ปลูกข้าว ตามระดับชั้นความเหมาะสม จำนวน ๑๓,๘๓๕.๔๘ ไร่ แบ่งเป็นพื้นที่เหมาะสมมาก (S๑) จำนวน ๓,๒๑๕.๖๐ ไร่ คิดเป็นร้อยละ ๒๓.๒๔ พื้นที่เหมาะสมปานกลาง (S๒) จำนวน ๑๐,๐๖๔.๓๐ ไร่ คิดเป็นร้อยละ ๗๒.๗๔ และ พื้นที่เหมาะสมน้อย (S๓) จำนวน ๕๕๕.๕๘ ไร่ คิดเป็นร้อยละ ๔.๐๒

ตารางที่ ๑๔ แสดงพื้นที่ปลูกข้าวตามระดับชั้นความเหมาะสม ตำบลท่าตูม อำเภอเมืองมหาสารคาม จังหวัดมหาสารคาม

ตำบล	พื้นที่ปลูกตามระดับความเหมาะสมสำหรับการปลูกข้าว (ไร่)				รวมพื้นที่ทั้งหมด
	เหมาะสมมาก (S๑)	เหมาะสมปานกลาง (S๒)	เหมาะสมน้อย (S๓)	ไม่เหมาะสม (N)	
ท่าตูม	๓,๒๑๕.๖๐	๑๐,๐๖๔.๓๐	๕๕๕.๕๘	๐	๑๓,๘๓๕.๔๘

ที่มา : กรมส่งเสริมการเกษตร, พ.ศ. ๒๕๖๔



ภาพที่ ๑๒ แผนที่แสดงพื้นที่ปลูกข้าวตามระดับชั้นความเหมาะสม ตำบลท่าตูม
อำเภอเมืองมหาสารคาม จังหวัดมหาสารคาม
(ที่มา : กรมส่งเสริมการเกษตร, พ.ศ. ๒๕๖๔)



ภาพที่ ๑๓ แสดงพื้นที่ปลูกข้าวตามระดับชั้นความเหมาะสม ตำบลท่าตุม อำเภอมืองมหาสารคาม จังหวัดมหาสารคาม (ที่มา : กรมส่งเสริมการเกษตร, พ.ศ. ๒๕๖๔)

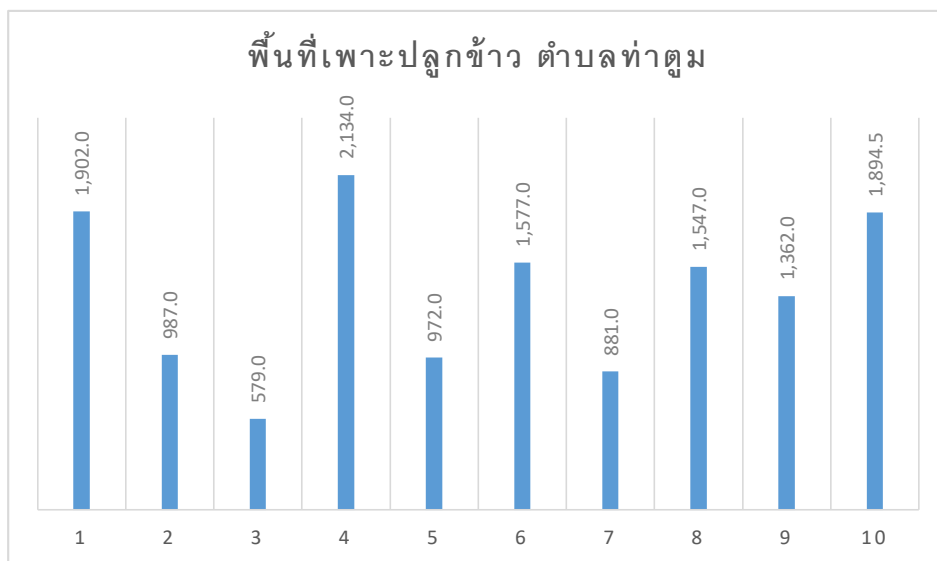
๒) ปริมาณการผลิต

ตำบลท่าตุม มีพื้นที่การปลูกข้าว จำนวน ๑๓,๘๓๕.๕ ไร่ ๙๓๓ ครัวเรือน โดยมีพื้นที่ปลูกมาก หมู่ที่ ๔ จำนวน ๒,๑๓๔.๐ ไร่ จำนวน ๑๔๒ ครัวเรือน รองลงมาคือหมู่ที่ ๑ จำนวน ๑,๙๐๒.๐ ไร่ ๑๓๒ ครัวเรือน และหมู่ที่ ๑๐ จำนวน ๑,๘๙๔.๕ ไร่ ๑๑๖ ครัวเรือน ตามลำดับ

ตารางที่ ๑๕ แสดงปริมาณการปลูกข้าว ตำบลท่าตุม อำเภอมืองมหาสารคาม จังหวัดมหาสารคาม

ที่	หมู่ที่	ครัวเรือนเกษตรกร	พื้นที่ปลูกข้าว (ไร่)	พื้นที่ปลูกข้าว (ไร่)	ผลผลิต (ตัน)	ผลผลิตต่อไร่ (กิโลกรัม)
๑	๑	๑๓๒	๑,๙๐๒.๐	๑,๙๐๒.๐	๘๑๗.๘๖	๔๓๐
๒	๒	๗๒	๙๘๗.๐	๙๘๗.๐	๔๔๖.๑๒๔	๔๕๒
๓	๓	๓๓	๕๗๙.๐	๕๗๙.๐	๒๘๘.๓๔๒	๔๙๘
๔	๔	๑๔๒	๒,๑๓๔.๐	๒,๑๓๔.๐	๑๐๓๔.๙๙	๔๘๕
๕	๕	๖๕	๙๗๒.๐	๙๗๒.๐	๔๕๙.๗๕๖	๔๗๓
๖	๖	๑๓๕	๑,๕๗๗.๐	๑,๕๗๗.๐	๗๔๙.๐๗๕	๔๗๕
๗	๗	๗๒	๘๘๑.๐	๘๘๑.๐	๓๗๙.๗๑๑	๔๓๑
๘	๘	๑๐๐	๑,๕๕๗.๐	๑,๕๕๗.๐	๖๕๑.๒๘๗	๔๒๑
๙	๙	๙๓	๑,๓๖๒.๐	๑,๓๖๒.๐	๖๗๒.๘๒๘	๔๙๔
๑๐	๑๐	๑๑๖	๑,๘๙๔.๕	๑,๘๙๔.๕	๙๑๑.๒๕๔๕	๔๘๑
	รวม	๙๓๓	๑๓,๘๓๕.๕	๑๓,๘๓๕.๕	๖,๔๑๑.๒๒๗๕	๔๖๔

ที่มา : กรมส่งเสริมการเกษตร, พ.ศ. ๒๕๖๔



ภาพที่ ๑๔ แสดงปริมาณการปลูกข้าว ตำบลท่าตุม อำเภอเมืองมหาสารคาม จังหวัดมหาสารคาม
(ที่มา : กรมส่งเสริมการเกษตร, พ.ศ. ๒๕๖๔)

๓) สถานการณ์ใช้เทคโนโลยีการผลิต

(๑) การใช้พันธุ์ดี พันธุ์ข้าวนิยมใช้พันธุ์ขาวดอกมะลิ ๑๐๕ และ กข.๖

(๒) การเตรียมดิน เกษตรกรเริ่มไถในเดือนมีนาคม-เมษายน แยกเป็น ๒ ขั้นตอน คือ ไถตะ และ ไถแปร

(๓) การปลูก เริ่มหว่านข้าวในเดือนต้นพฤษภาคม – มิถุนายน

(๔) ระบบการให้น้ำ ในการทำงานจะอาศัยน้ำฝนเป็นหลัก

(๕) การดูแลรักษา มีการตรวจพันธุ์ปน สม่่าเสมอ แต่ช่วงที่เกษตรกรสามารถสังเกตข้าวปนได้

ชัดเจน คือช่วงก่อนข้าวออกรวงในเดือนสิงหาคม

(๖) การใส่ปุ๋ย มีการขนปุ๋ยคอกใส่ในนาข้าว ประมาณ ๕๐๐-๑๐๐๐ กิโลกรัมต่อไร่ (ตามปริมาณที่มี) ใส่ปุ๋ยครั้งแรก ปุ๋ยเคมี สูตร ๑๖-๑๖-๘ หรือ ๑๖-๘-๘ อัตรา ๒๐-๒๕ กิโลกรัมต่อไร่ ขึ้นอยู่กับสภาพดิน ใส่ในช่วงประมาณ ๒๐-๓๐ วันหลังข้าวงอก ใส่ปุ๋ยครั้งที่ ๒ ปุ๋ยเคมี สูตร ๔๖-๐-๐ อัตรา ๑๐ กิโลกรัมต่อไร่ ระยะที่กำลังเกิดช่อดอก หรือ ๓๐ วันก่อนข้าวออกดอก

(๗) การเก็บเกี่ยว เก็บเกี่ยวในเดือนพฤศจิกายน-ธันวาคม โดยใช้เครื่องจักรกลทางการเกษตร รถเกี่ยวข้าว บางครัวเรือนทำการเก็บเกี่ยวโดยใช้แรงงานคน

(๘) การปฏิบัติหลังการเก็บเกี่ยว มีการตากข้าวเพื่อให้ความชื้นลดลง ให้เหลือประมาณ ๑๓-๑๕ % ก่อนไปจำหน่าย

(๙) การป้องกันกำจัดโรคและแมลงศัตรู มีการนำเชื้อไตรโคเดอร์มา มาใช้ป้องกันโรคไหม้ของข้าวร่วมด้วย

๔) ปฏิทินการเพาะปลูก
เกษตรกรในตำบลท่าตูม มีการปลูกข้าวนาปี ดังนี้

ชื่อสินค้า	ม.ค.	ก.พ.	มี.ค.	เม.ย.	พ.ค.	มิ.ย.	ก.ค.	ส.ค.	ก.ย.	ต.ค.	พ.ย.	ธ.ค.
ข้าว					←		△			→	▽	

สัญลักษณ์ ←→ ช่วงฤดูปลูก △ ปลูกสูงสุด
 ←.....→ ช่วงฤดูเก็บเกี่ยว ▽ เก็บเกี่ยวสูงสุด

ภาพที่ ๑๕ แสดงปฏิทินการเพาะปลูกข้าวในตำบลท่าตูม อำเภอเมืองมหาสารคาม
จังหวัดมหาสารคาม
(ที่มา : สำนักงานเกษตรอำเภอเมืองมหาสารคาม, พ.ศ. ๒๕๖๔)

๕) ต้นทุนการผลิต ตำบลท่าตูม มีต้นทุนการผลิตข้าว พื้นที่นอกเขตชลประทานมีต้นทุนปลูกข้าว
เป็นเงิน ๒,๕๐๐ บาท

ตารางที่ ๑๖ แสดงต้นทุนการผลิตข้าวปี ๒๕๖๔ ตำบลท่าตูม อำเภอเมืองมหาสารคาม จังหวัดมหาสารคาม

รายการ (ตัวอย่าง)	นอกเขตชลประทาน	หมายเหตุ
ไถตะ	๑๕๐	จ้างเหมาไร่ละ ๑๕๐
ไถแปร	๒๕๐	จ้างเหมาไร่ละ ๒๕๐
พันธุ์ข้าว	๓๕๐	กระสอบบรรจุ ๕๐ กิโลกรัม สอดละ ๖๕๐ บาท
ยาคุมวัชพืช (๑ ครั้ง)	๓๕	ขวด ๑ ลิตร ราคา ๘๕๐ บาท
ไถกลบ	๑๐๐	จ้างเหมาไร่ละ ๑๐๐ บาท
ดายหญ้า	๓๐	จ้างเหมาวันละ ๓๐๐ บาท
ปุ๋ย ๑๕ กก./ไร่ (๒ ครั้ง)	๘๕๐	ปุ๋ยสูตร ๑๖-๑๖-๘ สอดละ ๘๕๐ บาท
ค่าแรงใส่ปุ๋ย	๑๕	จ้างเหมาสอดละ ๑๐๐ บาท
เก็บเกี่ยวไร่ละ ๖๕๐ บาท	๖๕๐	จ้างเหมาไร่ละ ๖๕๐ บาท
บรรทุกแกละ ๑๐๐ บาท	๗๐	จ้างเหมาแกละ ๑๐๐ บาท
รวม	๒,๕๐๐	

ที่มา : สำนักงานเกษตรอำเภอเมืองมหาสารคาม, พ.ศ. ๒๕๖๔)

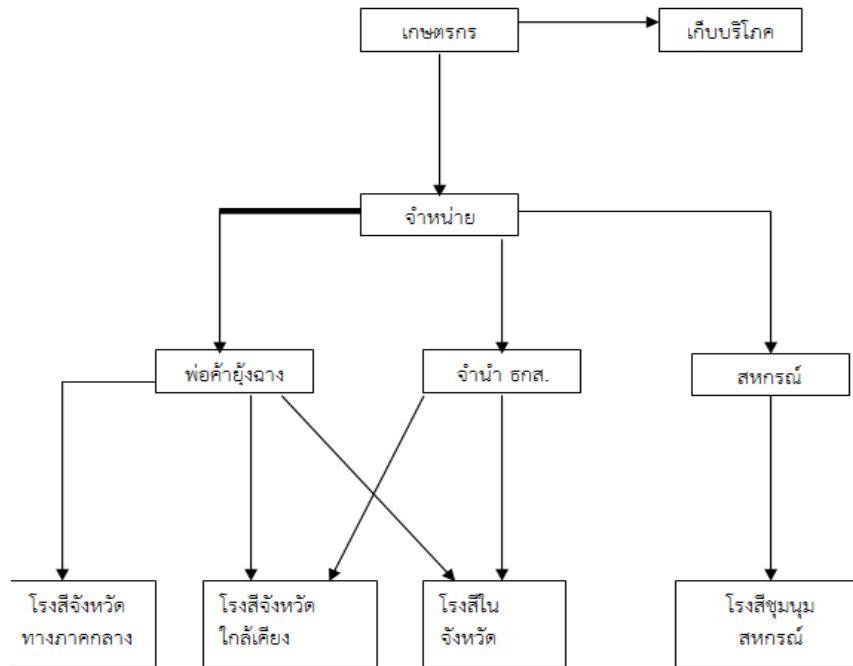
๖) สถานการณ์การตลาด/วิธีการตลาด

(๑) วิธีการตลาด

ช่องทางการไหลหรือกระจายสินค้าข้าวเปลือกจากไร่นาของเกษตรกรผ่านผู้ทำหน้าที่
การตลาด ในระดับต่าง ๆ มีพ่อค้าคนกลางที่มารับซื้อตามจุดรับซื้อหรือท่าข้าวต่าง ๆ ในพื้นที่อำเภอเมืองมหาสารคาม

เพื่อส่งสู่โรงสี หรือแหล่งรับซื้อใหญ่ๆ ผู้ประกอบการโรงสีและแหล่งรับซื้อข้าว ซึ่งเป็นสถานที่รวบรวมผลผลิตข้าวเปลือก เพื่อนำมาจัดสีเป็นข้าวสารหรือ เพื่อการเก็งกำไร

การค้าข้าวของเกษตรกรในพื้นที่อำเภอเชียงยืน ต้องผ่านขบวนการค้าหลายขั้นตอน นับตั้งแต่ผ่านมือพ่อค้าข้าวในท้องถิ่น โรงสี และผู้ที่มีบทบาทสำคัญในการกำหนดราคาข้าวเปลือกคือ โรงสี โดยผู้ประกอบการโรงสีจะแปลงราคาจากข้าวสารมาเป็นข้าวเปลือก เพราะโรงสีทราบต้นทุนในการสีข้าวของตนต่อตันข้าวเปลือก นับเป็นเท่าใดและอัตราการเปลี่ยนข้าวเปลือกให้เป็นข้าวสารประกอบด้วยสัดส่วนของข้าวชนิดใดบ้าง ดังนั้น ผู้มีบทบาทในการกำหนดราคาข้าวเปลือกในตลาดท้องถิ่น คือ โรงสี

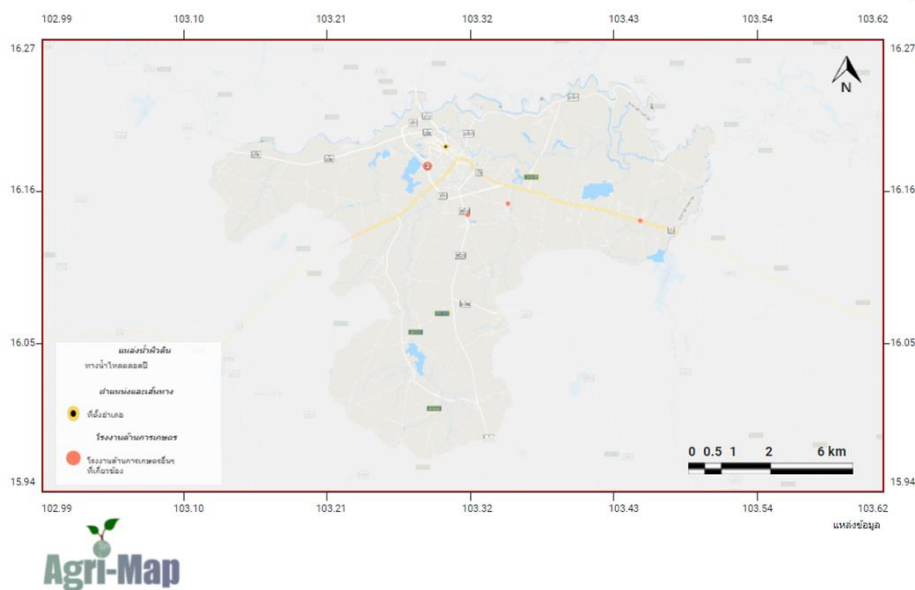


ภาพที่ ๑๖ แสดงวิถีการตลาดข้าวเปลือก อำเภอเมืองมหาสารคาม จังหวัดมหาสารคาม
(ที่มา : สำนักงานเกษตรอำเภอเมืองมหาสารคาม, พ.ศ. ๒๕๖๕)

(๒) แหล่งรับซื้อผลผลิต/ โรงงานแปรรูป

ตำบลท่าตูม อำเภอเมืองมหาสารคาม จังหวัดมหาสารคาม มีจุดรับซื้อข้าว จำนวน ๔ แห่ง ได้แก่ สหกรณ์การเกษตรอำเภอเมืองมหาสารคาม โรงสีทองอินทร์ ตำบลเขวา โรงสีขวัญข้าวตำบลแก่งเลิงจาน ท่าข้าวต.รุ่งเรืองพืชผลและโรงสีเอกชนขนาดเล็ก

แผนที่แหล่งรับซื้อผลผลิตทางการเกษตร (โรงสี) อำเภอเมืองมหาสารคาม จังหวัดมหาสารคาม



ภาพที่ ๑๗ แสดงแหล่งรับซื้อผลผลิตข้าว อำเภอเมืองมหาสารคาม จังหวัดมหาสารคาม
(ที่มา : กรมส่งเสริมการเกษตร, พ.ศ. ๒๕๖๔)

๗) เกษตรกรต้นแบบในพื้นที่

ตำบลท่าตูม มีเกษตรกรที่เป็นต้นแบบในพื้นที่ โดยมีเกษตรกรที่เป็น Smart Farmer ต้นแบบด้านปลูกข้าว จำนวน ๑ ราย

ตารางที่ ๑๗ แสดง Smart Farmer ต้นแบบในด้านการผลิตข้าว ตำบลท่าตูม อำเภอเมืองมหาสารคาม .จังหวัดมหาสารคาม

ที่	ชื่อ - สกุล	หมู่	ตำบล	อำเภอ	ปีที่เป็น	สาขา
๑	นายไพฑูรย์ พหลทัฬห	๓	ท่าตูม	เมืองมหาสารคาม	๒๕๖๔	ข้าว

(ที่มา : สำนักงานเกษตรอำเภอเมืองมหาสารคาม, พ.ศ. ๒๕๖๔)

๒. ประเด็นปัญหา สภาพของปัญหาแนวทางการแก้ไข

ตารางที่ ๑๘ แสดงประเด็นปัญหา สภาพของปัญหาแนวทางการแก้ไข

ปัญหาและกลุ่มของปัญหา	สภาพของปัญหา	แนวทางการแก้ไข	หมู่บ้านและตำบลเป้าหมาย (พื้นที่/ชุมชนที่ประสบปัญหา)	ความสำคัญเร่งด่วน
<p>ด้านการผลิตสินค้าและการตลาด</p> <p>๑. ผลผลิตต่อไร่ต่ำ</p>	<p>๑. ดินขาดความอุดมสมบูรณ์/พื้นที่ประสบภัยพิบัติน้ำท่วม</p>	<p>๑. ส่งเสริมการปรับปรุงบำรุงดินด้วยการไถกลบตอซังและการปลูกพืชปุ๋ยสด ใช้ปุ๋ยอินทรีย์</p> <p>๒. ปลูกพืชหมุนเวียน/ส่งเสริมเกษตรกรในการวางแผนการผลิตรายบุคคล/จัดตั้งศูนย์จัดการศัตรูพืชชุมชนทุกหมู่บ้าน/ ส่งเสริมการใช้สารชีวภัณฑ์ในการจัดการศัตรูพืช</p>	<p>หมู่ ๒,๔</p>	<p>เร่งด่วน</p>
<p>ด้านเกษตรกรและองค์กรเกษตรกร</p> <p>๑. กลุ่มเกษตรกรขาดความเข้มแข็ง</p>	<p>๑. สมาชิกกลุ่มไม่เข้าใจบทบาทหน้าที่/ขาดผู้นำที่ดี</p>	<p>๑. อบรมให้ความรู้/ประสานหน่วยงานที่เกี่ยวข้อง/ศึกษาดูงาน</p> <p>๒. ส่งเสริมสนับสนุนให้แผนงาน/โครงการของกลุ่มบรรจุอยู่ในแผนพัฒนาหมู่บ้าน/ตำบล/อปท./ยุทธศาสตร์อำเภอ/จังหวัด</p>	<p>ทุกหมู่</p>	<p>เร่งด่วน</p>
<p>ด้านการแปรรูปผลผลิตและผลิตภัณฑ์</p> <p>๑. ขาดการแปรรูปสินค้าเกษตรให้มีมูลค่า</p>	<p>๑. ไม่มีความรู้เรื่องการแปรรูปผลผลิตทางการเกษตร ผลิตภัณฑ์ยังขาดการพัฒนาต่อยอด</p>	<p>๑. ส่งเสริมการปรับปรุงคุณภาพสินค้าและการแปรรูปผลผลิต</p>	<p>ทุกหมู่</p>	<p>เร่งด่วน</p>

๓. การจัดทำ TOWS Matrix

๓.๑ การวิเคราะห์ TOWS Matrix ของ ตำบลท่าตุม อำเภอเมืองมหาสารคาม จังหวัดมหาสารคาม

ตารางที่ ๑๙ แสดงการวิเคราะห์ตาราง TOWS Matrix

	จุดแข็ง (S) S๑. มีพื้นที่ทำการเกษตรพืชเศรษฐกิจจำนวนมาก เช่น ข้าว	จุดอ่อน (W) W๑. ต้นทุนการผลิตสูง W๒. เกษตรกรไม่มีความรู้เรื่องการแปรรูปผลผลิตทางการเกษตร ผลิตภัณฑ์ยังขาดการพัฒนาต่อยอด
โอกาส (O) O๑. มีหน่วยงานราชการให้ความรู้ เช่น กรมพัฒนาที่ดินให้ความรู้เรื่องการปรับปรุงบำรุงดิน กรมส่งเสริมการเกษตรให้ความรู้เรื่องการปลูกพืชอื่นทดแทน	กลยุทธ์เชิงรุก (SO) ๑. ส่งเสริมการผลิตพืชที่เหมาะสมตามศักยภาพพื้นที่ (S๑+O๑) ๒. พัฒนาศักยภาพกลุ่มให้มีความเข้มแข็ง โดยประสานหน่วยงานที่เกี่ยวข้อง (S๒+O๒)	กลยุทธ์เชิงแก้ไข (WO) ๑. สนับสนุนแหล่งน้ำในไร่นาผ่านหน่วยงานที่เกี่ยวข้อง (W๑+O๑) ๒. ส่งเสริมการใช้พืชปุ๋ยสดในนาข้าว (W๒+W๑+O๒)
ภัยคุกคาม (T) ๑. การระบาดของโรคและแมลงศัตรูพืชใหม่ๆ ๒. การเปลี่ยนแปลงของสภาพภูมิอากาศโลกทำให้ผลผลิตทางการเกษตรตกต่ำ	กลยุทธ์เชิงป้องกัน (ST) ๑. การเกษตรทฤษฎีใหม่ ตามหลักเศรษฐกิจพอเพียง (S๒+S๓+T๑) ๒. ส่งเสริมการทำวนเกษตร (S๒+T๑)	กลยุทธ์เชิงรับ (WT) ๑. ส่งเสริมการรวมกลุ่มแบบแปลงใหญ่ (W๑+T๑) ๓. การส่งเสริมการผลิตและใช้สารชีวภัณฑ์ (W๒+W๑+W๒+T๒)

๓.๒ การกำหนดกลยุทธ์ที่ได้จากการทำ TOWS Matrix ดังนี้

๑. กลยุทธ์เชิงรุก

๑.๑ ต่อยอดเกษตรกรต้นแบบ

๑.๒ ส่งเสริมการผลิตพืชให้มีความเหมาะสมตามศักยภาพพื้นที่

๒. กลยุทธ์เชิงแก้ไข

๒.๑ การส่งเสริมการปลูกพืชหลากหลายหลังฤดูทำนา

๒.๒ ส่งเสริมการใช้พืชปุ๋ยสดในนาข้าว

๓. กลยุทธ์เชิงป้องกัน

๓.๑ การเกษตรทฤษฎีใหม่ ตามหลักเศรษฐกิจพอเพียง

๓.๒ ส่งเสริมการทำวนเกษตร

๔. กลยุทธ์เชิงรับ

๔.๑ การส่งเสริมการผลิตและใช้สารชีวภัณฑ์

๔.๓ ส่งเสริมการรวมกลุ่มแบบแปลงใหญ่

เอกสารอ้างอิง

กรมส่งเสริมการเกษตร. ๒๕๖๔. แผนที่เกษตรเพื่อการบริหารจัดการเชิงรุก (Agri-Map). กระทรวงเกษตรและสหกรณ์.

กรมส่งเสริมการเกษตร. ๒๕๖๕. ระบบฐานข้อมูลทะเบียนเกษตรกรกลาง (ทบก). กระทรวงเกษตรและสหกรณ์.

เรียบเรียงโดย

นางสาววรินทร์พร ประเสริฐสังข์ นักวิชาส่งเสริมการเกษตรปฏิบัติการ

สำนักงานเกษตรอำเภอเมืองมหาสารคาม จังหวัดมหาสารคาม กรมส่งเสริมการเกษตร

