

## บทที่ 1 ข้อมูลสภาพทั่วไป

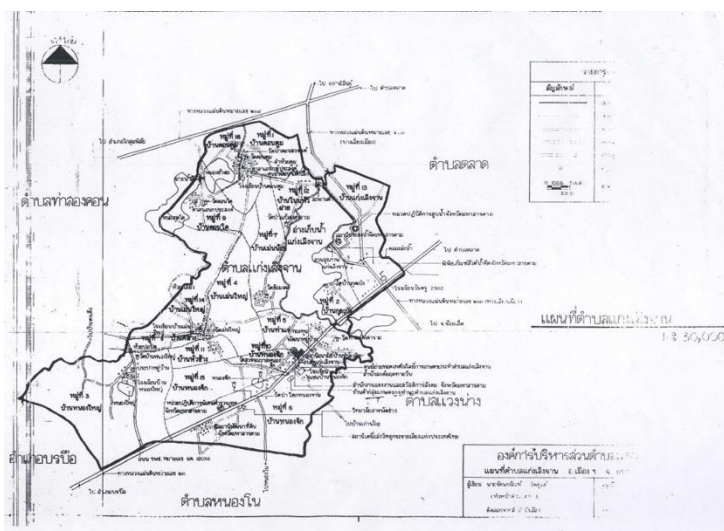
### 1.ที่ตั้ง อาณาเขต ขอบเขตการปกครอง

#### 1.1 ที่ตั้ง ขนาดพื้นที่

ตำบลแก่งเลิงจาน มีพื้นที่ทั้งหมดประมาณ 34.85 ตร.กม. หรือประมาณ 21,251 ไร่ คิดเป็นร้อยละ 5.63 ของพื้นที่อำเภอเมืองมหาสารคาม เป็นพื้นที่ทำเกษตร 12,566 ไร่ เป็นพื้นที่ราบลุ่มที่อุดมสมบูรณ์ ไปด้วยแหล่งน้ำ ที่เป็นแหล่งอาหารของชุมชนตำบลแก่งเลิงจาน และตำบลใกล้เคียง นอกจากนี้ยังมีคลองส่งน้ำที่ใช้ในการทำนาอย่างทั่วถึง และในทุกปีส่วนราชการ และองค์การบริหารส่วนตำบลแก่งเลิงจานจะมีกิจกรรมร่วมกับชุมชนเพื่อสร้างความสัมพันธ์อันดี ภูมิประเทศมีลักษณะเป็นลุ่มดอน มีความสูงจากระดับน้ำทะเล 151 – 200 เมตร

**1.2 อาณาเขต** ตำบลแก่งเลิงจาน เป็นตำบลหนึ่งใน 14 ตำบลของอำเภอเมือง จังหวัดมหาสารคาม ห่างจากอำเภอเมืองไปทางทิศใต้ ประมาณ 3 กิโลเมตร มีอาณาเขตติดต่อกับตำบลต่างๆ ดังนี้

ทิศเหนือ	ติดต่อกับตำบล ตลาด เขตเทศบาลเมืองมหาสารคาม
ทิศใต้	ติดต่อกับตำบล หนองโน อำเภอเมืองมหาสารคาม
ทิศตะวันออก	ติดต่อกับตำบล แวงนาง อำเภอเมืองมหาสารคาม
ทิศตะวันตก	ติดต่อกับตำบล ท่าสองคอน อำเภอเมืองมหาสารคาม



ภาพที่ 1 ที่ตั้งและอาณาเขต ตำบลแก่งเลิงจาน อำเภอเมืองมหาสารคาม  
ที่มา: องค์การบริหารส่วนตำบลแก่งเลิงจาน

**1.3 การแบ่งเขตการปกครอง** แบ่งเขตการปกครอง เป็น 17 หมู่บ้านประกอบด้วยหมู่บ้าน หมู่1 บ้านกุดเป่งใหญ่ , หมู่3 บ้านเม่นใหญ่ , หมู่4 บ้านท่าแร่ , หมู่5 บ้านหนองจิก , หมู่6 บ้านเม่นน้อย , หมู่7 บ้านกลาง , หมู่8 บ้านหนองจิก , หมู่10 บ้านหัวช้าง , หมู่11 บ้านโนนหัวฝาย , หมู่12 บ้านแก่งเลิงจาน , หมู่13 บ้านเม่นใหญ่ , หมู่14 บ้านหนองบ้านดอนตุมสามัคคี , หมู่15 บ้านดอนหันพัฒนา , หมู่16 บ้านเขวและหมู่ที่ 17 ท่าแร่วัฒนา

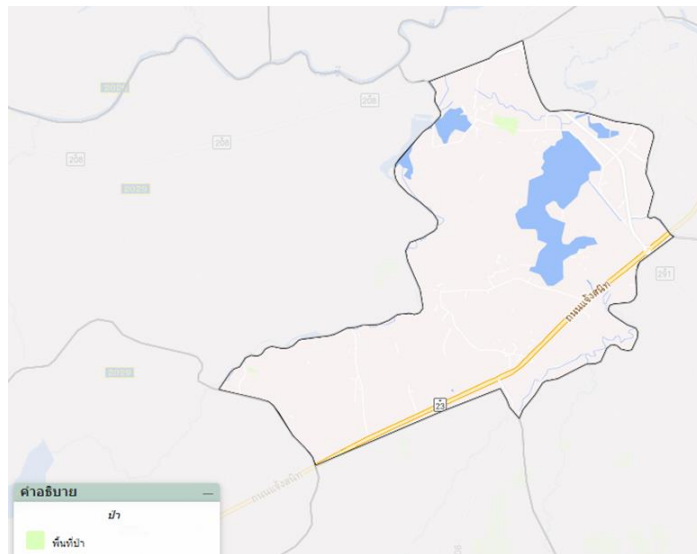
ตารางที่ 1 แสดงการแบ่งเขตการปกครอง จำนวนประชากร ตำบลแก่งเลิงจาน

หมู่บ้าน	ชาย (คน)	หญิง (คน)	รวม (คน)	จำนวนบ้าน
ยอดรวมทั้งหมด	4,049	4,328	8,377	3,103
หมู่ที่ 1 ดอนตุม	554	569	1,123	323
หมู่ที่ 2 กุดเปล่ง	196	226	422	138
หมู่ที่ 3 หนองใหญ่	398	455	853	278
หมู่ที่ 4 เม่นใหญ่	151	156	307	88
หมู่ที่ 5 ท่าแร่	247	278	525	206
หมู่ที่ 6 หนองจิก	204	229	433	281
หมู่ที่ 7 เม่นน้อย	192	203	395	119
หมู่ที่ 8 กลาง	152	166	318	101
หมู่ที่ 9 ดอนโด	179	183	362	110
หมู่ที่ 10 หนองจิก	283	318	601	289
หมู่ที่ 11 หัวช้าง	149	126	275	79
หมู่ที่ 12 โนนหัวฝาย	143	148	291	109
หมู่ที่ 13 แก่งเลิงจาน	289	284	573	388
หมู่ที่ 14 เม่นใหญ่	165	200	365	97
หมู่ที่ 15 หนองจิกร่วมใจ	266	280	546	179
หมู่ที่ 16 ดอนตุมสามัคคี	285	294	579	150
หมู่ที่ 17 ท่าแร่วัฒนา	196	213	409	168

ที่มา : กรมการปกครอง (รายงานสถิติจำนวนประชากรและบ้าน ประจำปี พ.ศ. 2564)

## 2. ลักษณะภูมิประเทศ

## 2.1 สภาพพื้นที่ ป่าไม้ ตำบลแก่งเลิงจาน มีพื้นที่ป่า 80.15 ไร่



ภาพที่ 2 แสดงพื้นที่ป่าไม้และพื้นที่ราบลุ่ม อำเภอเมืองมหาสารคาม  
ที่มา : กรมส่งเสริมการเกษตร พ.ศ. 2565

## 2.2 ลักษณะดิน กลุ่มดิน

ตำบลแก่งเลิงจาน มีกลุ่มชุดดิน จำนวน 8 กลุ่มชุดดิน ได้แก่ กลุ่มชุดที่ 22 24 36 38 40 41 17 18 โดยมีรายละเอียดดังนี้

### 1.กลุ่มชุดดินที่ 22

ชุดดิน : ชุดดินน้ำกระจาย (Ni) ชุดดินสนทราย (Sai) และชุดดินสีทน (St)

ลักษณะเด่น : กลุ่มดินร่วนหยาบลึกมากที่เกิดจากตะกอนลำน้ำเนื้อหยาบ ปฏิกริยาดินเป็นกรดจัดถึงเป็นกลาง การระบายน้ำเร็วถึงค่อนข้างเร็ว ความอุดมสมบูรณ์ต่ำ

ปัญหา : เนื้อดินค่อนข้างเป็นทราย ความอุดมสมบูรณ์ต่ำ ขาดแคลนน้ำนาน และน้ำท่วมขังในฤดูฝน ทำความเสียหายกับพืชที่ไม่ชอบน้ำ

แนวทางการจัดการ :

ปลูกข้าว ไถกลบตอซัง ปล่อยทิ้งไว้ 3-4 สัปดาห์ หรือไถกลบพืชปุ๋ยสด (โสนอัฟริกัน หรือโสนอินเดีย 4-6 กิโลกรัม/ไร่ ไถกลบเมื่ออายุ 50-70 วัน ปล่อยไว้ 1-2 สัปดาห์) ร่วมกับการใช้ปุ๋ยอินทรีย์น้ำหรือปุ๋ยเคมีสูตร 16-16-8 ใส่ปุ๋ยแต่งหน้าหลังปักดำ 35-45 วัน พัฒนาแหล่งน้ำไว้ใช้ในเวลาที่ข้าวขาดน้ำหรือใช้ทำนาครั้งที่ 2 หรือปลูกพืชไร่ พืชผักหรือพืชตระกูลถั่วหลังเก็บเกี่ยวข้าว โดยทำร่องแบบเตี้ย ปรับปรุงดินด้วยปุ๋ยหมักหรือปุ๋ยคอก 2-3 ตัน/ไร่ ร่วมกับปุ๋ยเคมีหรือปุ๋ยอินทรีย์น้ำ

ปลูกพืชไร่ พืชผัก หรือไม้ผล ยกร่องกว้าง 6-8 เมตร คูน้ำกว้าง 1.0-1.5 เมตร ลึก 0.5-1.0 เมตร และมีคันดินอัดแน่นล้อมรอบ ปรับปรุงดินด้วยปุ๋ยหมักหรือปุ๋ยคอก 2-3 ตัน/ไร่ ร่วมกับปุ๋ยเคมีหรือปุ๋ยอินทรีย์น้ำ หรือชุดหลุมปลูกขนาด 50x50x50 ซม. ปรับปรุงหลุมปลูก

ด้วยปุ๋ยหมักหรือปุ๋ยคอก 20-35 กิโลกรัม/หลุม ในช่วงเจริญเติบโต ก่อนเก็บผลผลิตและ  
ภายหลังเก็บผลผลิต ใช้ปุ๋ยหมักหรือปุ๋ยคอกร่วมกับปุ๋ยเคมีหรือปุ๋ยอินทรีย์น้ำ ตามชนิดพืชที่  
ปลูก พัฒนาแหล่งน้ำชลประทานและจัดระบบการให้น้ำในแปลงปลูก

## 2. กลุ่มชุดดินที่ 24

ชุดดิน : ชุดดินบ้านบึง (Bbg) ชุดดินท่าอุเทน (Tu) และชุดดินอุบล (Ub)

ลักษณะเด่น : กลุ่มดินทรายลึกมากเกิดจากตะกอนลำน้ำที่มีเนื้อดินเป็นดินทรายหนา  
ปฏิกริยาดินเป็นกรด การระบายน้ำค่อนข้างเร็วถึงตีปานกลาง ความอุดมสมบูรณ์ต่ำ

ปัญหา : เนื้อดินเป็นดินทราย ความอุดมสมบูรณ์ต่ำ ขาดแคลนน้ำ และน้ำท่วมขังใน  
ฤดูฝน ทำความเสียหายกับพืชที่ไม่ชอบน้ำ

แนวทางการจัดการ :

ปลูกข้าว ไถกลบตอซัง ปล่อยไว้ 3-4 สัปดาห์ หรือไถกลบพืชปุ๋ยสดรวมกับการใช้ปุ๋ย  
อินทรีย์น้ำหรือปุ๋ยเคมีสูตร 16-16-8 (หว่านโสนอัฟริกันหรือโสนอินเดีย 6-8 กิโลกรัม/ไร่ ไถ  
กลบเมื่ออายุ 50-70 วัน ปล่อยไว้ 1-2 สัปดาห์) พัฒนาแหล่งน้ำชลประทานไว้ใช้ในช่วงที่ข้าว  
ขาดน้ำ หรือใช้ปลูกพืชไร่ พืชผักหรือพืชตระกูลถั่วหลังเก็บเกี่ยวข้าว โดยทำร่องแบบเตี้ย  
ปรับปรุงดินด้วยปุ๋ยหมักหรือปุ๋ยคอก 3-4 ตัน/ไร่ ร่วมกับปุ๋ยเคมีหรือปุ๋ยอินทรีย์น้ำ

ปลูกพืชไร่ พืชผัก หรือไม้ผล ยกร่องกว้าง 6-8 เมตร คูน้ำกว้าง 1.0-1.5 เมตร ลึก  
0.5-1.0 เมตร และมีคันดินอัดแน่นล้อมรอบ เพื่อป้องกันน้ำท่วมขัง ปรับปรุงดินด้วยปุ๋ยหมัก  
หรือปุ๋ยคอก 3-4 ตัน/ไร่ ร่วมกับปุ๋ยเคมีหรือปุ๋ยอินทรีย์น้ำ หรือชุดหลุมปลูกขนาด 75x75x75  
ซม. พร้อมปรับปรุงหลุมปลูกด้วยอินทรีย์วัตถุ ปุ๋ยหมักหรือปุ๋ยคอกร่วมกับปุ๋ยเคมี 25-50  
กิโลกรัม/หลุม ในช่วงเจริญเติบโต ก่อนเก็บผลผลิตและภายหลังเก็บผลผลิต ใช้ปุ๋ยหมักหรือปุ๋ย  
คอกร่วมกับปุ๋ยเคมีตามชนิดพืชที่ปลูก พัฒนาแหล่งน้ำและจัดระบบการให้น้ำในแปลงปลูก

## 3. กลุ่มชุดดินที่ 36

ชุดดิน : ชุดดินเพชรบูรณ์ (Pe) ชุดดินปราณบุรี (Pr) และชุดดินสีคิ้ว (Si)

ลักษณะเด่น : กลุ่มดินร่วนละเอียดลึกถึงลึกมากที่เกิดจากตะกอนลำน้ำหรือวัตถุต้น  
กำเนิดดินเหนียวบาง ปฏิกริยาดินกลางหรือเป็นด่าง การระบายน้ำดีถึงตีปานกลาง ความอุดม  
สมบูรณ์ต่ำถึงปานกลาง

ปัญหา : ดินปนทราย ความอุดมสมบูรณ์ต่ำ ขาดแคลนน้ำ และในพื้นที่ที่มีความลาด  
ชัน ดินง่ายต่อการถูกชะล้างพังทลายสูญเสียหน้าดิน

แนวทางการจัดการ :

ปลูกพืชไร่หรือพืชผัก เลือกพื้นที่ค่อนข้างราบเรียบ ปรับปรุงดินด้วยปุ๋ยหมักหรือปุ๋ย  
คอก 2-3 ตัน/ไร่ หรือไถกลบพืชปุ๋ยสด (หว่านเมล็ดถั่วพุ่ม 8-10 กิโลกรัม/ไร่ เมล็ดถั่วพุ่ม 6-8  
กิโลกรัม/ไร่ หรือปอเทือง 4-6 กิโลกรัม/ไร่ ไถกลบระยะออกดอก ปล่อยไว้ 1-2 สัปดาห์)  
ร่วมกับปุ๋ยเคมีหรือปุ๋ยอินทรีย์น้ำ มีวัสดุคลุมดิน ปลูกพืชหมุนเวียน หรือปลูกพืชสลับเป็นแถบ  
พัฒนาแหล่งน้ำและจัดระบบการให้น้ำในแปลงปลูก

ปลูกไม้ผล ชุดหลุมปลูกขนาด 50x50x50 ซม. ปรับปรุงหลุมปลูกด้วยปุ๋ยหมักหรือปุ๋ย  
คอก 20-35 กิโลกรัม/หลุม ร่วมกับปุ๋ยเคมีหรือปุ๋ยอินทรีย์น้ำ มีระบบอนุรักษ์ดินและน้ำ เช่น

ทำชั้นบันได คันดิน ปลุกพีชคลุมดิน ปลุกพีชแซม วัสดุคลุมดิน ทำแนวรั้วหรือทำฐานหญ้าแฝก เฉพาะต้น ในช่วงเจริญเติบโต ก่อนเก็บผลผลิตและภายหลังเก็บผลผลิต ใช้ปุ๋ยหมักหรือปุ๋ยคอก ร่วมกับปุ๋ยเคมีหรือปุ๋ยอินทรีย์น้ำ ตามชนิดพืชที่ปลูก พัฒนาแหล่งน้ำและจัดระบบการให้น้ำใน แปลงปลูก

#### 4. กลุ่มชุดดินที่ 4

ชุดดิน : ชุดดินบางมูลนาก (Ban) ชุดดินบางปะอิน (Bin) ชุดดินชัยนาท (Cn) ชุดดินชุมแสง (Cs) ชุดดินพิมาย (Pm) ชุดดินราชบุรี (Rb) ชุดดินสระบุรี (Sb) ชุดดินสิงห์บุรี (Sin) ชุดดินศรีสงคราม (Ss) ชุดดินท่าพล (Tn) และชุดดินท่าเรือ (Tr)

ลักษณะเด่น : กลุ่มดินเหนียวลึกมากที่เกิดจากตะกอนลำน้ำที่มีอายุน้อย ปฏิกริยา ดินเป็นกลางถึงเป็นด่าง การระบายน้ำค่อนข้างเร็ว ความอุดมสมบูรณ์ปานกลาง

ปัญหา : โครงสร้างแน่นทึบ ดินแห้งแข็งและแตกกระแหง ทำให้ไถพรวนยาก ขาดแคลน น้ำ และน้ำท่วมขังในฤดูฝน ทำความเสียหายกับพืชที่ไม่ชอบน้ำ

แนวทางการจัดการ :

ปลูกข้าว ไถพรวนขณะที่ดินมีความชื้นที่เหมาะสม ไถกลบตอซัง ปล่อยให้ 3-4 สัปดาห์ หรือไถกลบพีชปุ๋ยสด (หว่านโสนอัฟริกันหรือโสนอินเดีย 4-6 กิโลกรัม/ไร่ ไถกลบเมื่ออายุ 50-70 วัน ปล่อยให้ 1-2 สัปดาห์) ร่วมกับการใช้ปุ๋ยอินทรีย์น้ำหรือปุ๋ยเคมีสูตร 16-20-0 ใส่ปุ๋ย แต่งหน้าหลังปักดำ 35-40 วัน พัฒนาแหล่งน้ำไว้ใช้ในช่วงที่ข้าวขาดน้ำหรือทำนาครั้งที่ 2 หรือใช้ปลูกพืชไร่หรือพืชผักหลังเก็บเกี่ยวข้าว โดยทำร่องแบบเตี้ย ปรับปรุงดินด้วยปุ๋ยหมักหรือปุ๋ยคอก 1-2 ตัน/ไร่ ร่วมกับปุ๋ยเคมีหรือปุ๋ยอินทรีย์น้ำ

ปลูกพืชผักหรือไม้ผล ยกร่องกว้าง 6-8 เมตร คูน้ำกว้าง 1.0-1.5 เมตร ลึก 0.5-1.0 เมตร ร่องแปลงปลูกอยู่สูงจากระดับน้ำที่เคยท่วม ปรับปรุงดินด้วยปุ๋ยหมักหรือปุ๋ยคอก 1-2 ตัน/ไร่ ร่วมกับปุ๋ยเคมีหรือปุ๋ยอินทรีย์น้ำ หรือชุดหลุมปลูกขนาด 50x50x50 ซม. ปรับปรุงหลุมปลูกด้วยปุ๋ยหมักหรือปุ๋ยคอก 15-25 กิโลกรัม/หลุม ในช่วงเจริญเติบโต ก่อนเก็บผลผลิตและ ภายหลังเก็บผลผลิต ใช้ปุ๋ยหมักหรือปุ๋ยคอกร่วมกับปุ๋ยเคมีหรือปุ๋ยอินทรีย์น้ำตามชนิดพืชที่ปลูก พัฒนาแหล่งน้ำและจัดระบบการให้น้ำในแปลงปลูก

#### 5. กลุ่มชุดดินที่ 40

ชุดดิน : ชุดดินจักราช (Ckr) ชุดดินชุมพวง (Cpg) ชุดดินหุบกระพง (Hg) ชุดดินห้วย แลลง (Ht) ชุดดินสันป่าตอง (Sp) และชุดดินยางตลาด (Yl)

ลักษณะเด่น : กลุ่มดินร่วนหยาบลึกถึงลึกมากที่เกิดจากตะกอนลำน้ำหรือวัตถุต้น กำเนิดเนื้อหยาบ ปฏิกริยาดินเป็นกรดจัดหรือเป็นกลาง การระบายน้ำดีถึงดีปานกลาง ความ อุดมสมบูรณ์ต่ำ

ปัญหา : ดินปนทราย ความอุดมสมบูรณ์ต่ำ ขาดแคลนน้ำ ในพื้นที่ที่มีความลาดชัน ดิน ง่ายต่อการถูกชะล้างพังทลายสูญเสียหน้าดิน

แนวทางการจัดการ :

ปลูกพืชไร่หรือพืชผัก เลือกร่องพื้นที่ค่อนข้างราบเรียบ ปรับปรุงดินด้วยปุ๋ยหมักหรือปุ๋ย คอก 2-3 ตัน/ไร่ หรือไถกลบพีชปุ๋ยสด (หว่านเมล็ดถั่วพุ่ม 8-10 กิโลกรัม/ไร่ เมล็ดถั่วพุ่ม 6-8

กิโกรัม/ไร่ หรือปอเทือง 4-6 กิโลกรัม/ไร่ ไถกลบระยะออกดอก ปล่อยให้ 1-2 สัปดาห์) ร่วมกับปุ๋ยเคมีหรือปุ๋ยอินทรีย์น้ำ มีวัสดุคลุมดิน ปุ๋ยพืชหมุนเวียน หรือปุ๋ยพืชสดเป็นแถบ พัฒนาแหล่งน้ำและจัดระบบการให้น้ำในแปลงปลูก

ปลูกไม้ผล ชุดหลุมปลูกขนาด 50x50x50 ซม. ปรับปรุงหลุมปลูกด้วยปุ๋ยหมักหรือปุ๋ยคอก 20-35 กิโลกรัม/หลุม ร่วมกับปุ๋ยเคมีหรือปุ๋ยอินทรีย์น้ำ มีระบบอนุรักษ์ดินและน้ำ เช่น ทำขั้นบันได คันดิน ปุ๋ยพืชคลุมดิน ปุ๋ยพืชแซม วัสดุคลุมดิน ทำแนวรั้วหรือทำฐานหญ้าแฝก เฉพาะต้น ในช่วงเจริญเติบโต ก่อนเก็บผลผลิตและภายหลังเก็บผลผลิต ใช้ปุ๋ยหมักหรือปุ๋ยคอก ร่วมกับปุ๋ยเคมีหรือปุ๋ยอินทรีย์น้ำ ตามชนิดพืชที่ปลูก พัฒนาแหล่งน้ำและจัดระบบการให้น้ำในแปลงปลูก

#### 6. กลุ่มชุดดินที่ 41

ชุดดิน : ชุดดินบ้านไม้ (Bpi) ชุดดินค่าง (Kg) และชุดดินมหาสารคาม (Msk)

ลักษณะเด่น : กลุ่มดินทรายหนาปานกลาง ที่เกิดจากตะกอนลำน้ำหรือตะกอนเนื้อหยาบ ทับอยู่บนชั้นดินที่มีเนื้อดินเป็นดินร่วนปนดินเหนียว หรือดินร่วนเหนียวปนทรายแป้ง ปฏิกริยาดินเป็นกรดเล็กน้อยถึงเป็นกลาง การระบายน้ำดี อยู่บนชั้นดินที่มีการระบายน้ำดีปานกลาง ความอุดมสมบูรณ์ต่ำ

ปัญหา : ดินทรายหนาปานกลาง ความอุดมสมบูรณ์ต่ำ ขาดแคลนนํ้ามาก ในระยะที่ฝนตกหนักจะมีน้ำขังหรือเกิดการชะล้างพังทลายสูญเสียหน้าดิน เกิดเป็นร่องทั่วไปในแปลงปลูก

แนวทางการจัดการ :

ปลูกพืชไร่หรือพืชผัก จัดระบบการปลูกพืชหมุนเวียนตลอดทั้งปี ปรับปรุงดินด้วยปุ๋ยหมักหรือปุ๋ยคอก 3-4 ตัน/ไร่ หรือไถกลบพืชปุ๋ยสด (หวานเมล็ดถั่วพุ่ม 10-12 กิโลกรัม/ไร่ เมล็ดถั่วพุ่ม 8-10 กิโลกรัม/ไร่ หรือปอเทือง 6-8 กิโลกรัม/ไร่ ไถกลบระยะออกดอก ปล่อยให้ 1-2 สัปดาห์) ร่วมกับการใช้ปุ๋ยเคมีหรือปุ๋ยอินทรีย์น้ำ มีวัสดุคลุมดินหรือปุ๋ยพืชสดเป็นแถบ พัฒนาแหล่งน้ำและจัดระบบการให้น้ำในแปลงปลูก ในพื้นที่ต่ำควรทำร่องหรือทางระบายน้ำ เพื่อป้องกันน้ำขังบริเวณรากพืช

ปลูกไม้ผล ชุดหลุมปลูกขนาด 75x75x75 ซม. ปรับปรุงหลุมปลูกด้วยปุ๋ยหมักหรือปุ๋ยคอก 25-50 กิโลกรัม/หลุม ทำร่องระบายน้ำระหว่างแถวปลูก เพื่อป้องกันน้ำขังบริเวณรากพืช ปลูกพืชคลุมดิน วัสดุคลุมดิน หรือปุ๋ยพืชแซม ทำแนวรั้วหรือทำฐานหญ้าแฝกเฉพาะต้น พัฒนาแหล่งน้ำและระบบการให้น้ำในแปลงปลูก ในช่วงเจริญเติบโต ก่อนเก็บผลผลิตและภายหลังเก็บผลผลิต ใช้ปุ๋ยหมักหรือปุ๋ยคอกร่วมกับปุ๋ยเคมีหรือปุ๋ยอินทรีย์น้ำ ตามชนิดพืชที่ปลูก พัฒนาแหล่งน้ำและจัดระบบการให้น้ำในแปลงปลูก

#### 7. กลุ่มชุดดินที่ 17

ชุดดิน : ชุดดินบุญชริก (Bt) ชุดดินสายบุรี (Bu) ชุดดินเขมรราชู (Kmr) ชุดดินโคกเคียน (Ko) และชุดดินหล่มเก่า (Lk) ชุดดินสุไหงปาตี (Pi) ชุดดินปากคม (Pkm) ชุดดินร้อยเอ็ด (Re) ชุดดินเรณู (Rn) ชุดดินสงขลา (Sng) และชุดดินวิสัย (Vi)

ลักษณะเด่น : กลุ่มดินร่วนละเอียดลึกมากที่เกิดจากตะกอนลำน้ำ ปฏิกริยาดินเป็นกรดจัดมาก การระบายน้ำเลวถึงค่อนข้างเลว ความอุดมสมบูรณ์ต่ำ

ปัญหา : ความอุดมสมบูรณ์ต่ำ บางพื้นที่ดินเป็นกรดจัดมาก ขาดแคลนน้ำนาน และน้ำท่วมขังในฤดูฝน ทำความเสียหายกับพืชที่ไม่ชอบน้ำ

แนวทางการจัดการ :

ปลูกข้าว ในพื้นที่ที่เป็นกรดจัดมาก หว่านวัสดุปุ๋ย 200-300 กิโลกรัม/ไร่ เพื่อเพิ่มความเป็นประโยชน์ของธาตุอาหารในดิน ไถกลบตอซัง ปล่อยทิ้งไว้ 3-4 สัปดาห์ หรือไถกลบพืชปุ๋ยสด (โสนอัฟริกัน หรือโสนอินเดีย 4-6 กิโลกรัม/ไร่ ไถกลบเมื่ออายุ 50-70 วัน ปล่อยไว้ 1-2 สัปดาห์) ร่วมกับการใช้ปุ๋ยอินทรีย์น้ำหรือปุ๋ยเคมีสูตร 16-16-8 ใส่ปุ๋ยแต่งหน้าหลังปักดำ 35-45 วัน พัฒนาแหล่งน้ำไว้ใช้ในช่วงที่ข้าวขาดน้ำหรือใช้ทำนาครั้งที่ 2 หรือปลูกพืชไร่ พืชผัก หรือพืชตระกูลถั่วหลังเก็บเกี่ยวข้าว โดยทำร่องแบบเตี้ย ปรับปรุงดินด้วยปุ๋ยหมักหรือปุ๋ยคอก 2-3 ตัน/ไร่ ร่วมกับปุ๋ยเคมีหรือปุ๋ยอินทรีย์น้ำ

ปลูกพืชไร่ พืชผัก หรือไม้ผล ยกร่องกว้าง 6-8 เมตร คูน้ำกว้าง 1.0-1.5 เมตร ลึก 0.5-1.0 เมตร และมีคันดินอัดแน่นล้อมรอบ ปรับปรุงดินด้วยปุ๋ยหมักหรือปุ๋ยคอก 2-3 ตัน/ไร่ ร่วมกับปุ๋ยเคมีหรือปุ๋ยอินทรีย์น้ำ หรือชุดหลุมปลูกขนาด 50x50x50 ซม. ปรับปรุงหลุมปลูกด้วยปุ๋ยหมักหรือปุ๋ยคอก 20-35 กิโลกรัม/หลุม ในช่วงเจริญเติบโต ก่อนเก็บผลผลิตและภายหลังเก็บผลผลิต มีการใช้ปุ๋ยหมักหรือปุ๋ยคอกร่วมกับปุ๋ยเคมีหรือปุ๋ยอินทรีย์น้ำ เพื่อเพิ่มความเป็นประโยชน์ของธาตุอาหารในดิน ควรมีการใช้วัสดุปุ๋ย 200-300 กิโลกรัม/ไร่ พัฒนาแหล่งน้ำและจัดระบบการให้น้ำในแปลงปลูก

#### 8. กลุ่มชุดดินที่ 18

ชุดดิน : ชุดดินชลบุรี (Cb) ชุดดินไชยา (Cya) ชุดดินโคกสำโรง (Ksr) และ ชุดดินเขาย้อย

ลักษณะเด่น : กลุ่มดินร่วนละเอียดลึกมากที่เกิดจากตะกอนลำน้ำ ปฏิกริยาดินกลางหรือเป็นด่าง การระบายน้ำเลวถึงค่อนข้างเลว ความอุดมสมบูรณ์ต่ำถึงปานกลาง

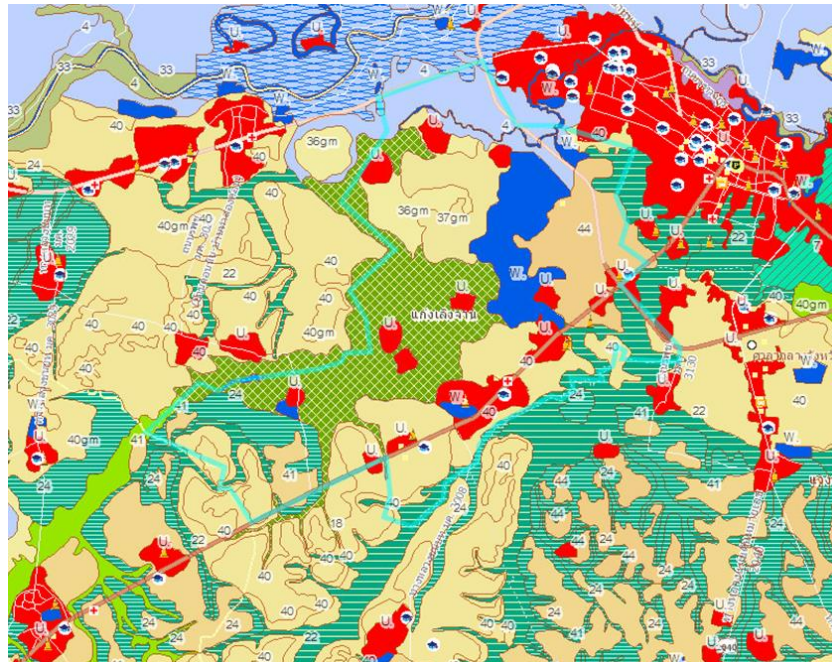
ปัญหา : ความอุดมสมบูรณ์ต่ำ บางพื้นที่ขาดแคลนน้ำนาน และน้ำท่วมขังในฤดูฝน ทำความเสียหายกับพืชที่ไม่ชอบน้ำ

แนวทางการจัดการ :

ปลูกข้าว ไถกลบตอซัง ปล่อยทิ้งไว้ 3-4 สัปดาห์ หรือไถกลบพืชปุ๋ยสด (หว่านโสนอัฟริกัน หรือโสนอินเดีย 4-6 กิโลกรัม/ไร่ ไถกลบเมื่ออายุ 50-70 วัน ปล่อยไว้ 1-2 สัปดาห์) ร่วมกับการใช้ปุ๋ยอินทรีย์น้ำหรือปุ๋ยเคมีสูตร 16-16-8 ใส่ปุ๋ยแต่งหน้าหลังปักดำ 35-45 วัน พัฒนาแหล่งน้ำไว้ใช้ในช่วงที่ข้าวขาดน้ำหรือใช้ทำนาครั้งที่ 2 หรือปลูกพืชไร่ พืชผักหรือพืชตระกูลถั่วหลังเก็บเกี่ยวข้าว โดยทำร่องแบบเตี้ย ปรับปรุงดินด้วยปุ๋ยหมักหรือปุ๋ยคอก 2-3 ตัน/ไร่ ร่วมกับปุ๋ยเคมีหรือปุ๋ยอินทรีย์น้ำ

ปลูกพืชไร่ พืชผักหรือไม้ผล ยกร่องกว้าง 6-8 เมตร คูน้ำกว้าง 1.0-1.5 เมตร ลึก 0.5-1.0 เมตร และมีคันดินอัดแน่นล้อมรอบ เพื่อป้องกันน้ำท่วมขัง ปรับปรุงดินด้วยปุ๋ยหมักหรือปุ๋ยคอก 2-3 ตัน/ไร่ ร่วมกับปุ๋ยเคมีหรือปุ๋ยอินทรีย์น้ำ หรือชุดหลุมปลูกขนาด 50x50x50 ซม. ปรับปรุงหลุมปลูกด้วยปุ๋ยหมักหรือปุ๋ยคอก 20-35 กิโลกรัม/หลุม ในช่วงเจริญเติบโต ก่อนเก็บ

ผลผลิตและภายหลังเก็บผลผลิต มีการใช้ปุ๋ยหมักหรือปุ๋ยคอกร่วมกับปุ๋ยเคมีหรือปุ๋ยอินทรีย์น้ำ พัฒนาแหล่งน้ำและจัดระบบการให้น้ำในแปลงปลูก



ภาพที่ 3 แสดงกลุ่มชุดดินของตำบลแก่งเดียงงาน อำเภอเมืองมหาสารคาม จังหวัดมหาสารคาม (ที่มา: กรมพัฒนาที่ดิน, 2565)

### 3.สภาพภูมิอากาศ

#### 3.1 ลักษณะภูมิอากาศ

ลักษณะภูมิอากาศ ขึ้นอยู่กับอิทธิพลของมรสุมที่พัดประจำฤดูกาล 2 ชนิด คือ มรสุมตะวันออกเฉียงเหนือ ซึ่งพัดพามวลอากาศเย็นและแห้งจากประเทศจีนเข้าปกคลุมประเทศไทยตั้งแต่ประมาณกลางเดือนตุลาคมถึงประมาณเดือนกุมภาพันธ์ ซึ่งอยู่ในช่วงฤดูหนาวของประเทศไทย ทำให้อำเภอเมืองมหาสารคามมีอากาศหนาวเย็นและแห้งทั่วไป

ส่วนมรสุมตะวันตกเฉียงใต้ที่พัดพามวลอากาศชื้นจากทะเลและมหาสมุทรเข้าปกคลุมประเทศไทยในช่วงฤดูฝน (ประมาณกลางเดือนพฤษภาคมถึงประมาณกลางเดือนตุลาคม) ทำให้มีฝนตกชุกทั่วไป ตั้งแต่กลางเดือนพฤษภาคมเป็นต้นไป

#### 3.2 ฤดูกาล

พิจารณาตามลักษณะของลมฟ้าอากาศของประเทศไทยสามารถแบ่งออกได้เป็น 3 ฤดู ดังนี้

ฤดูหนาว เริ่มต้นประมาณกลางเดือนตุลาคมถึงประมาณกลางเดือนกุมภาพันธ์ ซึ่งเป็นช่วงที่มรสุมตะวันออกเฉียงเหนือพัดปกคลุมประเทศไทยและบริเวณความกดอากาศสูงจากประเทศจีนที่มีคุณสมบัติเย็นจะแผลงมาปกคลุมประเทศไทยตอนบนในช่วงดังกล่าว ทำให้อากาศโดยทั่วไปบริเวณจังหวัดมหาสารคามจะหนาวเย็นและแห้ง โดยมีอากาศหนาวจัดในบางวัน โดยเฉพาะในช่วงเดือนธันวาคมถึงมกราคมจะเป็นช่วงที่มีอากาศหนาวเย็นมากที่สุด



ฤดูร้อน เริ่มต้นประมาณกลางเดือนกุมภาพันธ์ถึงกลางเดือนพฤษภาคม ซึ่งเป็นที่มีอากาศร้อนอบอ้าวโดยทั่วไป โดยเฉพาะเดือนเมษายนจะเป็นเดือนที่มีอากาศร้อนอบอ้าวที่สุดของปี

ฤดูฝน เริ่มต้นประมาณกลางเดือนพฤษภาคมถึงกลางเดือนตุลาคม เป็นช่วงที่มรสุมตะวันตกเฉียงใต้พัดเอาความชื้นจากทะเลและมหาสมุทรมาปกคลุมประเทศไทย โดยมีร่องความกดอากาศต่ำที่พาดอยู่ บริเวณภาคใต้ ของประเทศไทยจะเลื่อนขึ้นมาพาดผ่านบริเวณภาคเหนือและภาคตะวันออกเฉียงเหนือของประเทศไทย ทำให้อากาศเริ่มชุ่มชื้นและมีฝนตกชุกตั้งแต่ประมาณกลางเดือนพฤษภาคมเป็นต้นไป โดยเฉพาะเดือนกันยายนเป็นเดือนที่มีฝนตกชุก

### 3.3 ปริมาณน้ำฝน

เนื่องจากภาคตะวันออกเฉียงเหนือล้อมรอบไปด้วยเทือกเขา โดยมีเทือกเขาเพชรบูรณ์อยู่ทางทิศตะวันตกและเทือกเขาตองพญาเย็นอยู่ทางทิศใต้ของจังหวัดมหาสารคาม ซึ่งเป็นแนวกันไม่ให้มรสุมตะวันตกเฉียงใต้พัดเข้าปกคลุมบริเวณจังหวัดมหาสารคามได้เต็มที่ในช่วงฤดูฝนทำให้กลุ่มฝนส่วนใหญ่จะพัดไปตกทางด้านตะวันตกและด้านใต้ ของเทือกเขา ทำให้ปริมาณฝนเฉลี่ยตลอดปีของจังหวัดมหาสารคามอยู่ระหว่าง 1,000 - 1,200 มิลลิเมตร โดยปริมาณฝนเฉลี่ย 1,201.9 มิลลิเมตร และจำนวน วันที่ฝนตก 102 วัน โดยเดือนกันยายนเป็นเดือนที่มีฝนตกชุกมาก

ตารางที่ 3 แสดงปริมาณน้ำฝนเฉลี่ยในรอบ 5 ปี ตั้งแต่ ปี 2554-2558

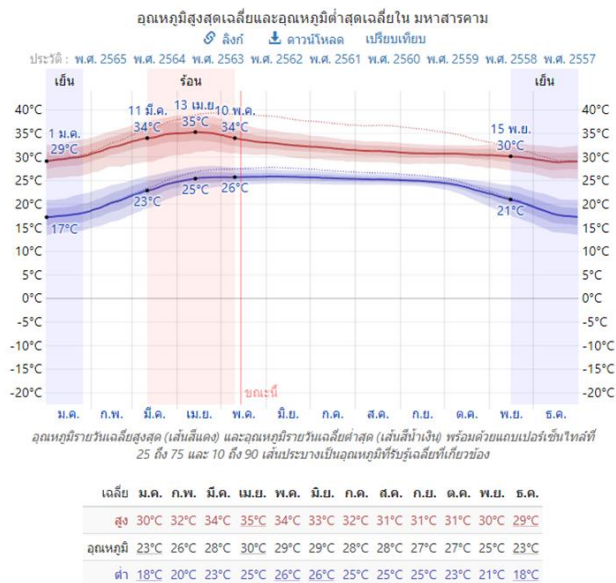
รายการ	2554 ( 2011 )	2555 ( 2012 )	2556 ( 2013 )	2557 ( 2014 )	2558 ( 2015 )	Item
ฝนรวม (มิลลิเมตร)	1,365.9	1,458.0	1,214.0	1,493.7	832.0	Total rain (millimeter)
จำนวนวันฝนตก (วัน)	112	100	96	90	89	Number of rainy days (day)
ฝนสูงสุด (มิลลิเมตร)	83.4	182.3	93.4	149.5	49.8	Daily maximum (millimeter)

ที่มา : กรมอุตุนิยมวิทยา, 2565

### 3.4 อุณหภูมิ

อำเภอเมืองมหาสารคาม ฤดูกาลที่ร้อนมีระยะเวลา 2 เดือน โดยเริ่มตั้งแต่วันที่ 11 มีนาคม ถึงวันที่ 10 พฤษภาคม และอุณหภูมิสูงสุดเฉลี่ยรายวันสูงกว่า 34°C เดือนที่มีอากาศร้อนที่สุดของปีในมหาสารคาม คือ เมษายน โดยมีอุณหภูมิสูงสุดเฉลี่ยเท่ากับ 35°C และต่ำสุดเฉลี่ยเท่ากับ 25°C

ฤดูกาลที่เย็นมีระยะเวลา 2.4 เดือน โดยเริ่มตั้งแต่วันที่ 15 พฤศจิกายน ถึงวันที่ 26 มกราคม และอุณหภูมิสูงสุดเฉลี่ยรายวันต่ำกว่า 30°C เดือนที่มีอากาศหนาวที่สุดของปีใน มหาสารคาม คือ ธันวาคม โดยมีอุณหภูมิต่ำสุดเฉลี่ยเท่ากับ 18°C และสูงสุดเฉลี่ยเท่ากับ 29°C

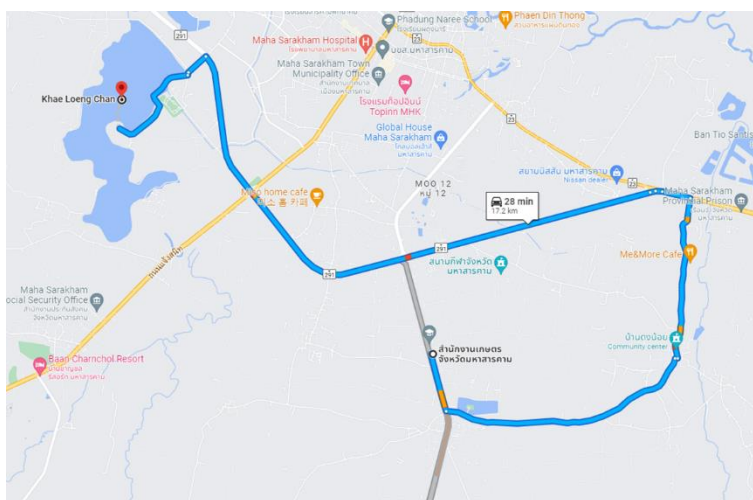


ภาพที่ 4 แสดงค่าอุณหภูมิเฉลี่ยในรอบ 9 ปี ตั้งแต่ปี 2557 -2565  
 ที่มา : กรมอุตุนิยมวิทยา, 2565

4. เส้นทางคมนาคม

การคมนาคมทางบกโดยใช้รถยนต์เป็นหลัก ซึ่งมีเส้นทางคมนาคมที่สำคัญได้แก่ ทางหลวงแผ่นดินหมายเลข 2040 มุ่งสู่อำเภอวาปีปทุมและทางหลวงแผ่นดินหมายเลข 2380 มุ่งสู่อำเภอแกดำ ถนน รพช.หมายเลข มค.12012 เป็นเส้นทางสายหลักในการคมนาคมและใช้เป็นเส้นทางคมนาคมติดต่อกับอำเภอใกล้เคียง โดยเริ่มจาก หมู่ที่ 6 บ้านแก่งเลิงจาน มุ่งไปทางทิศเหนือติดต่อกับตำบลแวงน่าง ทิศใต้ติดต่อกับตำบลดอนหว่าน เข้าสู่เขตอำเภอวาปีปทุม

ส่วนการคมนาคมติดต่อกภายในตำบลและตำบลใกล้เคียง มีโครงข่ายเชื่อมกับตำบลโคกก่อ ตำบลแก่งเลิงจาน ตำบลหนองโนโดยเส้นทาง รพช.หมายเลข 12012 และตำบลดอนหว่านโดยทางหลวงแผ่นดินหมายเลข 2040 มีทั้งถนนลาดยางและถนนลูกรังติดต่อกันได้ทุกหมู่บ้านในตำบลด้วย

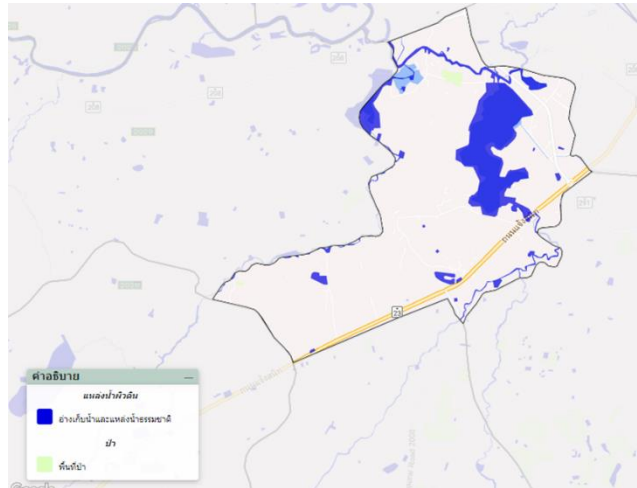


ภาพที่ 5 แสดงแผนที่การคมนาคมของตำบล  
 ที่มา : Google map, พ.ศ. 2565

## 5. แหล่งน้ำและระบบชลประทาน

### 5.1 แหล่งน้ำธรรมชาติ

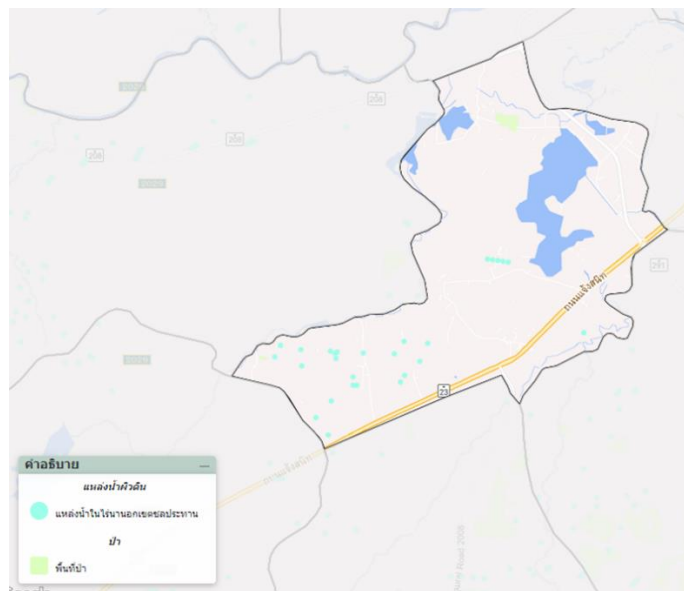
ตำบลแก่งเลิงจาน มีพื้นที่อ่างเก็บน้ำและแหล่งน้ำธรรมชาติ รวมพื้นที่ 2667.81 ไร่



ภาพที่ 6 แสดงแหล่งน้ำผิวดิน ตำบลแก่งเลิงจาน  
(ที่มา :กรมส่งเสริมการเกษตร, พ.ศ 2565)

### 5.2 แหล่งน้ำชลประทาน

ตำบลแก่งเลิงจาน พื้นที่ชลประทานปัจจุบัน รวมพื้นที่ 585.57 ไร่ และมีแหล่งน้ำในไร่นานอกเขตชลประทาน รวม 21 จุด

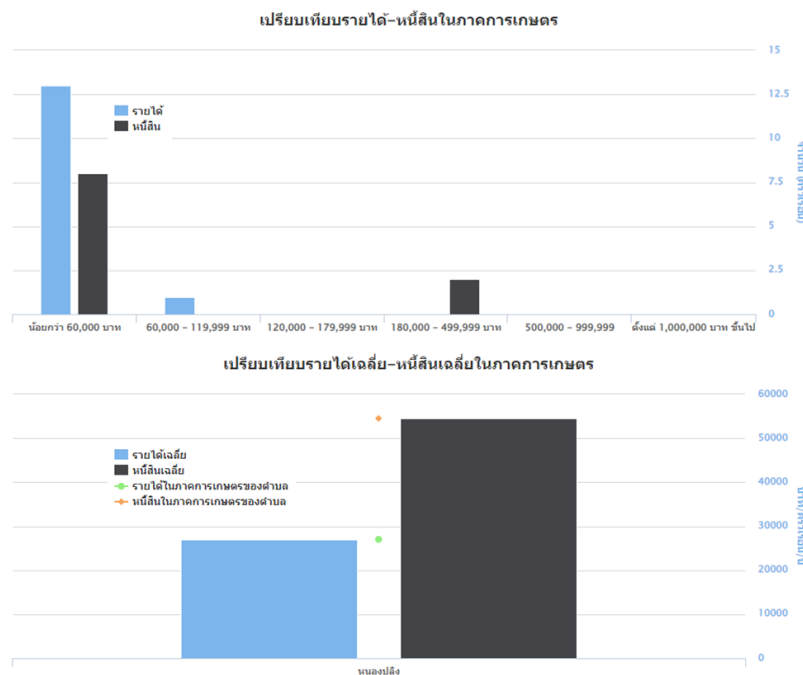


ภาพที่ 7 แสดงแหล่งน้ำนอกเขตชลประทาน ตำบลแก่งเลิงจาน  
(ที่มา :กรมส่งเสริมการเกษตร, พ.ศ 2565)

## 6.สภาพทางเศรษฐกิจและสังคม

### 6.1 โครงสร้างเศรษฐกิจที่สำคัญ

เกษตรกรส่วนใหญ่จะมีการประกอบอาชีพด้านการเกษตรที่มีความหลากหลายอาชีพ การใช้แรงงานในการประกอบอาชีพการเกษตรจึงมีความแตกต่างกันอย่างเห็นได้ชัด พืชเศรษฐกิจหลัก ได้แก่ ข้าว มันสำปะหลัง อ้อย และยูคาลิปตัส ด้านปศุสัตว์ที่สร้างรายได้ให้แก่เกษตรกร ประกอบด้วย ไก่พื้นเมือง โคเนื้อ นอกจากนี้ยังมีสัตว์เศรษฐกิจอื่น ๆ อีกเป็นจำนวนมาก เช่น เป็ด ไก่วง เป็นต้น



ภาพที่ 8 เปรียบเทียบรายได้ หนี้สินในภาคการเกษตรของเกษตรกรตำบลแก่งเลิงจาน (ที่มา :กรมส่งเสริมการเกษตร, พ.ศ 2565)

### 6.2 ผลิตภัณฑ์มวลรวมจังหวัดมหาสารคาม/ผลิตภัณฑ์มวลรวมเฉลี่ยต่อหัว

ผลิตภัณฑ์มวลรวมจังหวัด (Gross Provincial Product : GPP) ณ ราคาประจำปี ใน ปี พ.ศ 2563 เท่ากับ 59,208 ล้านบาท อัตราการเติบโตเฉลี่ยหดตัวอยู่ที่ร้อยละ -0.4 ต่ำกว่าอัตราการขยายตัวของประเทศไทยเฉลี่ย อยู่ที่ร้อยละ 1.6 อัตราเงินเฟ้อของจังหวัดมหาสารคาม เฉลี่ยอยู่ที่ร้อยละ 0.5

ผลิตภัณฑ์มวลรวมจังหวัดรวมเฉลี่ยต่อหัว (Per Capita GPP) ณ ราคาประจำปี ในปี 2563 มีรายได้ต่อหัวต่อคนต่อปีเท่ากับ 75,334 บาท

ตารางที่ 4 แสดงผลิตภัณฑ์มวลรวมจังหวัดมหาสารคาม ณ ราคาคงที่ ปี 2015-2019

Note : Chain volume series are not additive. The sum of

GROSS PROVINCIAL PRODUCT AT CURRENT MARKET PRICES					
0116 - MAHA SARAKHAM					
(Million Baht)					
	2015r	2016r	2017r	2018r	2019p
<b>เกษตร</b>	12,046	12,067	12,107	12,558	11,889
ภาคเกษตร	12,046	12,067	12,107	12,558	11,889
A เกษตรกรรม การป่าไม้ และการประมง	12,046	12,067	12,107	12,558	11,889
<b>นอกเกษตร</b>	38,418	42,196	44,747	46,458	47,318
ภาคอุตสาหกรรม	6,603	7,722	7,902	8,945	9,054
B การทำเหมืองแร่และเหมืองหิน	55	56	48	67	64
C การผลิต	5,633	6,689	6,860	7,933	7,925
D ไฟฟ้า ก๊าซ ไอน้ำ และระบบปรับอากาศ	720	754	780	704	795
E การจัดหา การจัดการ และการบำบัดน้ำเสีย ของเสีย และสิ่งปฏิกูล	195	223	215	241	271
ภาคบริการ	31,815	34,474	36,845	37,513	38,264
F การก่อสร้าง	2,530	2,899	2,979	3,314	3,001
G การขายส่งและการขายปลีก การซ่อมยานยนต์และจักรยานยนต์	5,041	5,712	6,076	6,401	6,611
H การขนส่งและสถานที่เก็บสินค้า	1,190	1,354	1,648	1,768	1,981
I ที่พักแรมและบริการด้านอาหาร	200	321	332	373	397
J ข้อมูลข่าวสารและการสื่อสาร	393	309	358	465	593
K กิจกรรมทางการเงินและการประกันภัย	4,395	5,104	5,461	5,907	6,227
L กิจกรรมอสังหาริมทรัพย์	2,187	2,739	3,226	2,713	2,731
M กิจกรรมทางวิชาชีพ วิทยาศาสตร์ และเทคนิค	17	22	27	20	26
N กิจกรรมการบริหารและการบริการสนับสนุน	40	43	47	55	63
O การบริหารราชการ การป้องกันประเทศ และการประกันสังคมภาคบังคับ	2,228	2,234	2,331	2,457	2,519
P การศึกษา	10,729	10,718	11,207	10,703	10,679
Q กิจกรรมด้านสุขภาพและงานสังคมสงเคราะห์	1,848	1,969	2,063	2,263	2,379
R ศิลปะ ความบันเทิง และนันทนาการ	88	110	131	153	182
S กิจกรรมบริการด้านอื่นๆ	930	939	958	922	875
<b>Gross provincial product (GPP)</b>	<b>50,465</b>	<b>54,263</b>	<b>56,854</b>	<b>59,016</b>	<b>59,208</b>
<b>GPP Per capita (Baht)</b>	<b>62,394</b>	<b>67,627</b>	<b>71,331</b>	<b>74,561</b>	<b>75,334</b>
<b>Population (1,000 persons)</b>	<b>809</b>	<b>802</b>	<b>797</b>	<b>792</b>	<b>786</b>

ที่มา: สำนักงานคลังจังหวัดมหาสารคาม, พ.ศ. 2565

### 6.3 จำนวนครัวเรือน

ตารางที่ 5 แสดงจำนวนประชากรและครัวเรือน ตำบลแก่งเลิงจาน อำเภอเมืองมหาสารคาม

ที่	ตำบล	จำนวนครัวเรือน	ประชากร		
			ชาย	หญิง	รวม
1	ตำบลแก่งเลิงจาน	3,103	4,049	4,328	8,377

ที่มา : กรมการปกครอง (รายงานสถิติจำนวนประชากรและบ้าน ประจำปี พ.ศ. 2564)

### 6.4 การศึกษา

ประชากรส่วนใหญ่จะอ่านออกเขียนได้ยกเว้นคนเฒ่า คนแก่ที่มีอายุมากๆ ประมาณ 80 ปีขึ้นไป ปัจจุบันตำบลแก่งเลิงจานจะมีโรงเรียนประถมศึกษาอยู่ 3 แห่ง และโรงเรียนขยายโอกาสอีก 1 แห่ง คือ

- |                                  |           |
|----------------------------------|-----------|
| 1. โรงเรียนบ้านจ่านัก            | หมู่ที่ 4 |
| 2. โรงเรียนบ้านโคกศรี            | หมู่ที่ 5 |
| 3. โรงเรียนบ้านแก่งเลิงจาน       | หมู่ที่ 6 |
| 4. โรงเรียนบ้านหนองคู(ขยายโอกาส) | หมู่ที่ 3 |

และมีสถานรับเลี้ยงเด็กก่อนวัยเรียน 2 แห่ง คือ ตั้งอยู่ที่โรงเรียนบ้านหนองคูและสถานเลี้ยงเด็กบ้านแก่งเลิงจาน

**6.5 การสาธารณสุข** ในเขตพื้นที่ตำบลแก่งเลิงจาน มีโรงพยาบาลส่งเสริมสุขภาพชุมชน(บ้านหัวนาคำ) จำนวน 1 แห่ง

#### 6.6 ประเพณีและวัฒนธรรม

##### 1. การนับถือศาสนา

ศาสนา ประชาชนส่วนใหญ่นับถือศาสนาพุทธ ร้อยละ 90 และศาสนาอื่นๆ ร้อยละ 10

สิ่งยึดเหนี่ยว มีศาลหลักบ้าน ดอนปู่ตา และ ศาลพระภูมิ  
ข้อห้ามต่าง ๆ ในการดำเนินวิถีชีวิตร่วมกันในสังคมมีดังนี้

- ห้ามทำนาก่อนมีบุญเลี้ยงบ้าน
- ห้ามตัดข้าวในยุ่งฉางในวันพระ
- ห้ามตัดข้าวในยุ่งฉางในวันที่มีคนตายในหมู่บ้าน
- ห้ามฆ่าโค – กระบือ ในบริเวณหมู่บ้านหรือวันพระ
- ห้ามยิงปืนในบ้าน
- ห้ามเลี้ยงไก่แจ้ขาวไว้ในบ้าน
- ห้ามสร้างบ้านค่อมต่อไม้หรือบ่อน้ำ
- ห้ามนอนหันศีรษะไปทางทิศตะวันตก
- ห้ามทำบันไดบ้านหันหน้าไปทางทิศตะวันตก

#### 7. การใช้ประโยชน์ที่ดิน

พื้นที่ตำบลแก่งเลิงจาน ส่วนใหญ่เป็นพื้นที่ทำนา สภาพการถือครองที่ดินส่วนใหญ่เกษตรกรจะเป็นเจ้าของ โดยมีเอกสารสิทธิ์ ได้แก่ น.ส.3 ก และโฉนด ซึ่งพื้นที่จะอยู่นอกเขตชลประทานทั้งหมด

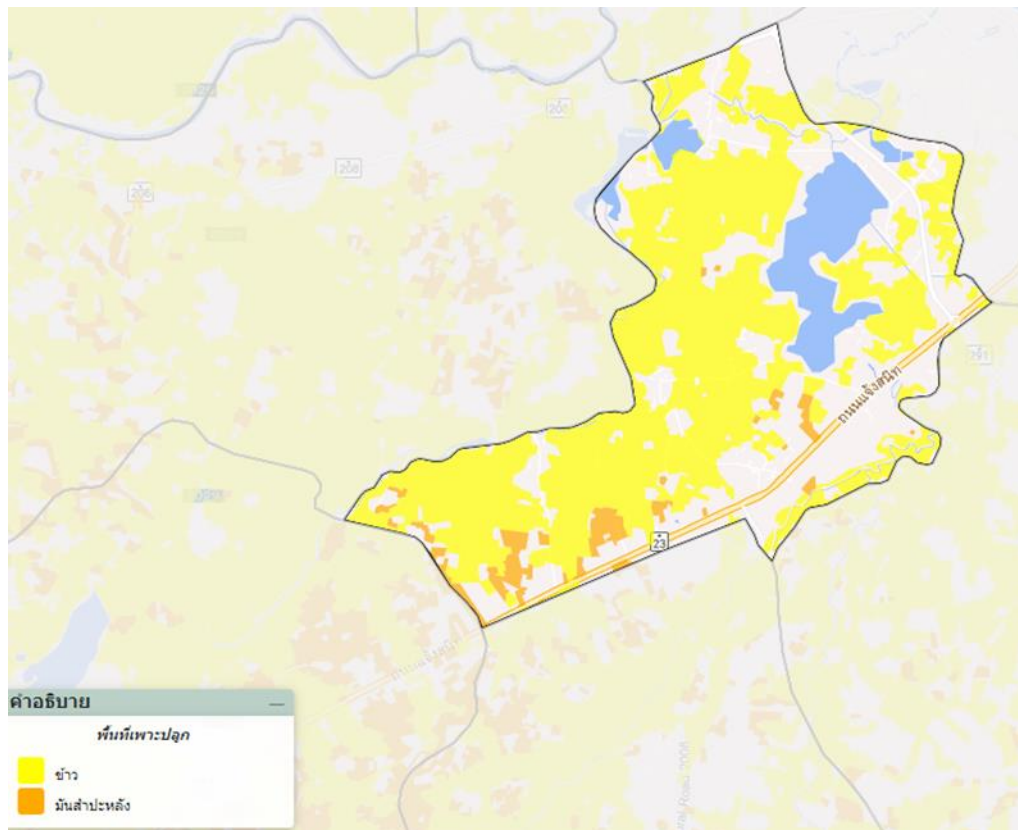
### 8. ข้อมูลด้านการเกษตรที่สำคัญ / พืชเศรษฐกิจที่สำคัญ

ตำบลแก่งเลิงจาน มีพื้นที่ปลูกพืชเศรษฐกิจหลัก ได้แก่ ข้าว มีพื้นที่ปลูกมากที่สุด จำนวน 9062.16 ไร่ มันสำปะหลัง 186.75 ไร่ ยางพารา จำนวน 13 ไร่ และมีพื้นที่ปลูกผักอินทรีย์ ไม้ยืนต้น

ตารางที่ 6 แสดงพื้นที่ปลูกพืชเศรษฐกิจที่สำคัญของตำบลแก่งเลิงจาน อำเภอเมืองมหาสารคาม

ตำบล	ข้าว (ไร่)	มันสำปะหลัง (ไร่)	ยางพารา (ไร่)	รวมพื้นที่การเกษตร
แก่งเลิงจาน	9,062.16	186.75	13	9,261.91

ที่มา : กรมส่งเสริมการเกษตร, พ.ศ. 2565



ภาพที่ 9 แผนที่แสดงพื้นที่ปลูกพืชเศรษฐกิจที่สำคัญของตำบลแก่งเลิงจาน  
(ที่มา: กรมส่งเสริมการเกษตร, พ.ศ. 2565)

## การวิเคราะห์สถานการณ์การเกษตรของตำบล

### 1. ข้อมูลประกอบการวิเคราะห์

#### 1.1 เกษตรกรและองค์กรเกษตรกร

##### 1) เกษตรกร

##### (1) ครุว์เรือนเกษตรกร

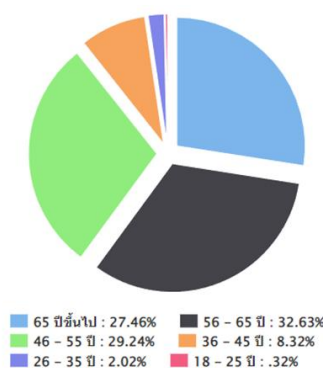
ตำบลแก่งเลิงจาน มีครุว์เรือนเกษตรกร จำนวน 1,238 ครุว์เรือน โดยมีหัวหน้าครุว์เรือนเกษตรกร อายุระหว่าง 56-65 ปี จำนวน 404 ครุว์เรือน คิดเป็นร้อยละ 32.63 รองลงมาอายุระหว่าง 46-55 ปี คิดเป็นร้อยละ 362 และอายุระหว่าง 65 ปีขึ้นไป คิดเป็นร้อยละ 340 ตามลำดับ

ตารางที่ 7 แสดงหัวหน้าครุว์เรือนจำแนกตามอายุ ตำบลแก่งเลิงจาน อำเภอเมืองมหาสารคาม

ช่วงอายุ (ปี)	ครุว์เรือน	ร้อยละ
65 ปีขึ้นไป	340	27.46
56 - 65 ปี	404	32.63
46 - 55 ปี	362	29.24
36 - 45 ปี	103	8.32
26 - 35 ปี	25	2.02
18 - 25 ปี	4	0.32
รวม	1,238.00	100

ที่มา : กรมส่งเสริมการเกษตร พ.ศ. 2564

แผนภูมิภาพแสดงหัวหน้าครุว์เรือนจำแนกตามอายุ



ภาพที่ 10 แสดงหัวหน้าครุว์เรือนเกษตรกรจำแนกตามอายุ ตำบลแก่งเลิงจาน

อำเภอเมืองมหาสารคาม จังหวัดมหาสารคาม

(ที่มา : กรมส่งเสริมการเกษตร พ.ศ. 2564)

#### (2) ลักษณะการประกอบอาชีพ



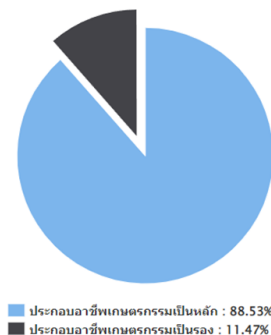
ตำบลแก่งเลิงจาน มีเกษตรกรที่ประกอบอาชีพหลักส่วนใหญ่เป็นการประกอบอาชีพเกษตรกรรม เป็นหลัก จำนวน 1096 ครัวเรือน คิดเป็นร้อยละ 88.53 และประกอบอาชีพเกษตรกรรมเป็นรอง จำนวน 142 ครัวเรือน คิดเป็นร้อยละ 11.47

**ตารางที่ 8** แสดงลักษณะการประกอบอาชีพเกษตรกร ตำบลแก่งเลิงจาน อำเภอเมืองมหาสารคาม จังหวัดมหาสารคาม

ลักษณะการประกอบอาชีพ	ครัวเรือน	ร้อยละ
ประกอบอาชีพเกษตรกรรมเป็นหลัก	1,096.00	88.53
ประกอบอาชีพเกษตรกรรมเป็นรอง	142.00	11.47

ที่มา : กรมส่งเสริมการเกษตร พ.ศ. 2564

แผนภูมิภาพแสดงลักษณะการประกอบอาชีพเกษตรกร



**ภาพที่ 11** แสดงลักษณะการประกอบอาชีพ ตำบลแก่งเลิงจาน อำเภอเมืองมหาสารคาม (ที่มา : กรมส่งเสริมการเกษตร พ.ศ. 2564)

(3) ลักษณะการถือครองที่ดิน

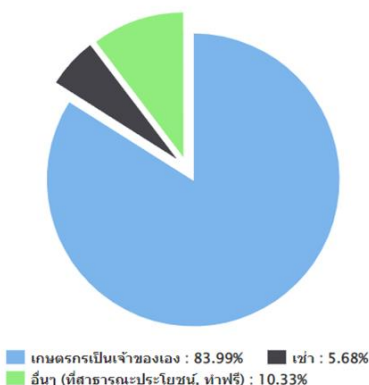
ลักษณะการถือครองที่ดินของเกษตรกรตำบลแก่งเลิงจาน ส่วนใหญ่เกษตรกรเป็นเจ้าของเอง จำนวน 1049 ครัวเรือน คิดเป็นร้อยละ 83.99 รองลงมาคืออื่นๆ (ที่สาธารณะประโยชน์, ทำฟรี) จำนวน 129 ครัวเรือน คิดเป็นร้อยละ 10.33 และเช่า จำนวน 71 ครัวเรือน คิดเป็นร้อยละ 5.68 ตามลำดับ

**ตารางที่ 9** แสดงลักษณะการถือครองที่ดินของเกษตรกร ตำบลแก่งเลิงจาน อำเภอมหาสารคาม จังหวัดมหาสารคาม

ลักษณะการถือครอง	ครัวเรือน	เนื้อที่ (ไร่)
เกษตรกรเป็นเจ้าของเอง	1,049.00	8,261.00
เช่า	71.00	503.00
อื่นๆ (ที่สาธารณะประโยชน์, ทำฟรี)	129.00	787.00
รวม **	1,163.00	9,551.00

ที่มา : กรมส่งเสริมการเกษตร พ.ศ. 2564

แผนภูมิภาพแสดงลักษณะการถือครองที่ดินของเกษตรกร



ภาพที่ 12 แสดงลักษณะการถือครองที่ดิน ตำบลแก่งเลิงจาน อำเภอเมืองมหาสารคาม (ที่มา :กรมส่งเสริมการเกษตร พ.ศ. 2564)

(4) ประเภทเอกสารสิทธิ์ (เฉพาะเกษตรกรเป็นเจ้าของตนเอง)

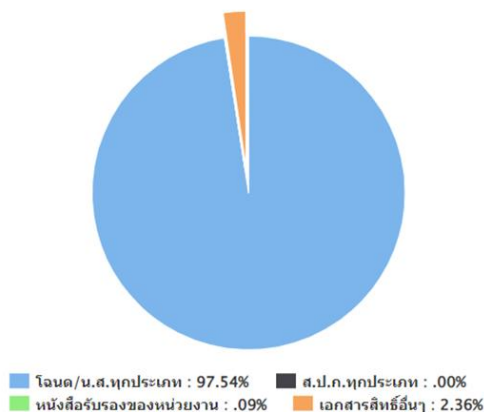
เกษตรกรตำบลแก่งเลิงจาน มีการถือครองที่ดินแบบไม่มีเอกสารสิทธิ์ จำนวน 25 ครัวเรือน เอกสารสิทธิ์ประเภทโฉนด จำนวน 1033 ครัวเรือน คิดเป็นร้อยละ 97.54 ตารางที่ 10 แสดงลักษณะประเภทเอกสารสิทธิ์ ตำบลแก่งเลิงจาน อำเภอเมืองมหาสารคาม

ประเภทเอกสารสิทธิ์ (ครัวเรือน)				รวม
โฉนด/น.ส.ทุกประเภท	ส.ป.ก. ทุกประเภท	หนังสือรับรองของหน่วยงาน	ไม่มีเอกสารสิทธิ์	
1,033.00	0.00	1.00	25.00	1,049.00

ที่มา : กรมส่งเสริมการเกษตร พ.ศ. 2564

แผนภูมิภาพแสดงประเภทเอกสารสิทธิ์

ประเภทเอกสารสิทธิ์ (ครัวเรือน)



ภาพที่ 13 แสดงประเภทเอกสารสิทธิ์ ตำบลแก่งเลิงจาน อำเภอเมืองมหาสารคาม จังหวัดมหาสารคาม (ที่มา :กรมส่งเสริมการเกษตร พ.ศ. 2564)

## 2) องค์กรและสถาบันเกษตรกร

## (1) กลุ่มเกษตรกร/สถาบัน

ตำบลแก่งเลิงจาน มีกลุ่มส่งเสริมอาชีพ 1 กลุ่ม มีสมาชิก 35 ราย กลุ่มแม่บ้านเกษตรกร 1 กลุ่ม สมาชิก 20 ราย กลุ่มยุวเกษตรกร 1 กลุ่ม สมาชิก 20 ราย วิสาหกิจชุมชน 16 แห่ง สมาชิก 112 และกลุ่มเกษตรกร 1 กลุ่ม สมาชิก 30 ราย

**ตารางที่ 11** แสดงจำนวนและสมาชิกสถาบันเกษตรกร ตำบลแก่งเลิงจาน อำเภอเมืองสรวง จังหวัดมหาสารคาม

ตำบล	กลุ่มส่งเสริมอาชีพ		กลุ่มแม่บ้าน		กลุ่มยุวเกษตรกร		วิสาหกิจชุมชน		สหกรณ์		กลุ่มเกษตรกร	
	กลุ่ม	สมาชิก (ราย)	กลุ่ม	สมาชิก (ราย)	กลุ่ม	สมาชิก (ราย)	แห่ง	สมาชิก (ราย)	แห่ง	สมาชิก (ราย)	กลุ่ม	สมาชิก (ราย)
แก่งเลิงจาน	1	35	1	20	1	20	16	112	0	0	1	30

ที่มา : สำนักงานเกษตรอำเภอเมืองมหาสารคาม พ.ศ. 2564

## 2) ศูนย์เรียนรู้และเครือข่าย

ตำบลแก่งเลิงจาน มีศูนย์ถ่ายทอดเทคโนโลยีการเกษตรประจำตำบล 1 ศูนย์ และศูนย์ถ่ายทอดเทคโนโลยีด้านการพัฒนาที่ดิน 1 ศูนย์

**ตารางที่ 12** แสดงจำนวนแหล่ง/ศูนย์เรียนรู้และบริการด้านการเกษตร ตำบลแก่งเลิงจาน อำเภอเมืองมหาสารคาม จังหวัดมหาสารคาม

ตำบล	ศพก.	ศพก. เครือข่าย	ศจช.	ศคช.	ศบกด.	ศูนย์เรียนรู้เศรษฐกิจ			ศูนย์ถ่ายทอดเทคโนโลยีด้านการพัฒนาที่ดิน
						กษ.	ปศุสัตว์	ปฏูป	
แก่งเลิงจาน	0	0	0	0	1	0	0	0	1

ที่มา ; สำนักงานเกษตรอำเภอเมืองมหาสารคาม พ.ศ. 2564

## (1) อาสาสมัครเกษตร

ตำบลแก่งเลิงจาน มีอาสาสมัครเกษตร จำนวน 17 คน โดยมีเกษตรกรหมู่บ้านจำนวนมากที่สุด จำนวน 17 ราย รองลงมาคือหมอดินอาสา 16 ราย และอาสา ปศุสัตว์ 1 ราย ตามลำดับ อย่างไรก็ตามอาสาสมัครบางรายทำหน้าที่อาสาสมัครมากกว่า 1 หน้าที่

ตารางที่ 13 แสดงข้อมูลอาสาสมัครเกษตรกรตำบลแก่งเลิงจาน อำเภอเมืองมหาสารคาม จังหวัดมหาสารคาม

ตำบล	หน่วยงาน /อาสาสมัครเกษตรกร (ราย)								
	อาสาสมัคร फलव	ครูบัญชี อาสา	ประมง อาสา	อาสา ปศุสัตว์	หมอดิน อาสา	เกษตรกร หมู่บ้าน	สหกรณ์	เศรษฐกิจ การเกษตร	อาสาสมัคร ปฏิรูปที่ดิน
แก่งเลิงจาน	1	5	1	10	16	17	1	1	1

ที่มา : สำนักงานเกษตรอำเภอเมืองมหาสารคาม พ.ศ. 2564

1.2 ศักยภาพพื้นที่/ทรัพยากรการเกษตร

1) ทรัพยากรดิน

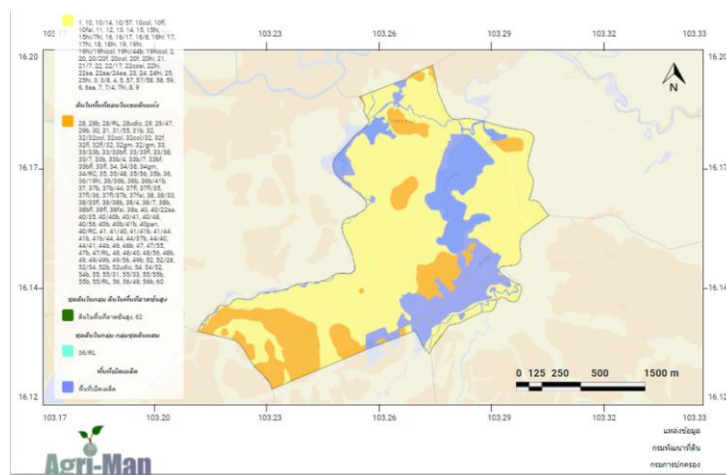
ดินในพื้นที่ตำบลแก่งเลิงจาน ดินในพื้นที่ดอนในเขตดินแห้ง มีเนื้อที่ 3487.73 ไร่ พื้นที่เบ็ดเตล็ด มีพื้นที่ 4307 ไร่ และดินในที่ราบลุ่ม มีเนื้อที่ 12551.60 ไร่

ตารางที่ 14 แสดงทรัพยากรดินตำบลแก่งเลิงจาน อำเภอเมืองมหาสารคาม จังหวัดมหาสารคาม

ประเภท	เนื้อที่ (ไร่)	ร้อยละ
ดินในพื้นที่ดอนในเขตดินแห้ง	3487.73	17.14
พื้นที่เบ็ดเตล็ด	4307	21.17
ดินในพื้นที่ราบลุ่ม	12551.60	61.69

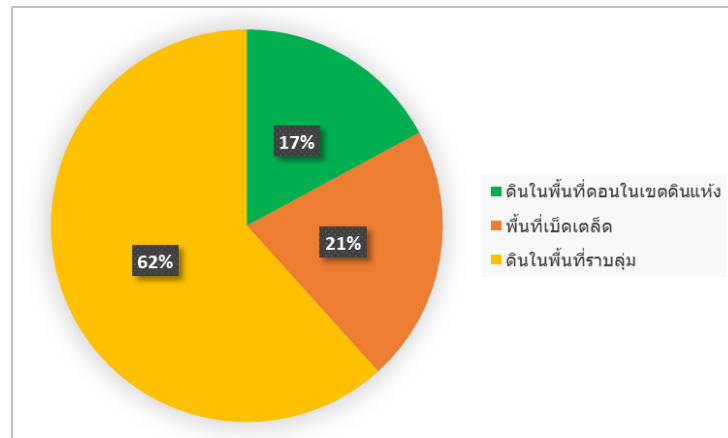
ที่มา: กรมส่งเสริมการเกษตร พ.ศ. 2564

แผนที่แสดงพื้นที่ทรัพยากรดินตำบลแก่งเลิงจาน อำเภอเมืองมหาสารคาม จังหวัดมหาสารคาม



ภาพที่ 14 แสดงพื้นที่ทรัพยากรดินตำบลแก่งเลิงจาน อำเภอเมืองมหาสารคาม จังหวัดมหาสารคาม (ที่มา :กรมส่งเสริมการเกษตร พ.ศ. 2564)

### แผนภูมิแสดงพื้นที่ทรัพยากรดินตำบล



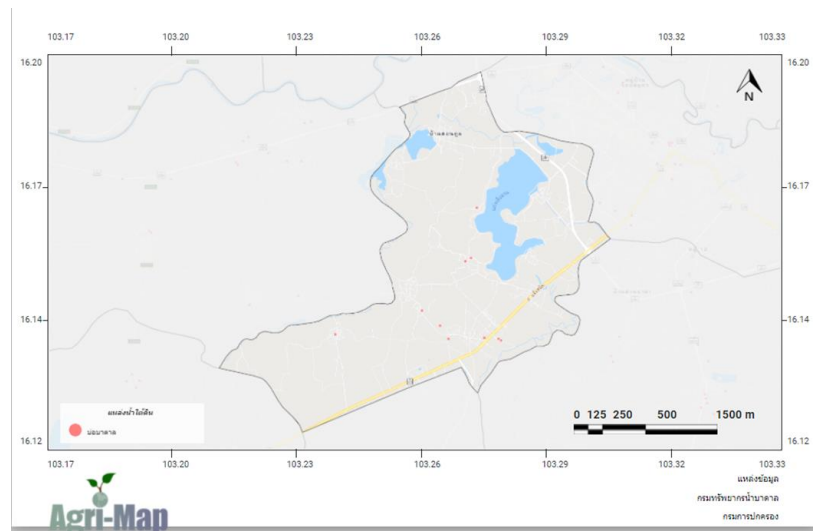
ภาพที่ 15 แสดงร้อยละของทรัพยากรดินตำบลแก่งเลิงจาน อำเภอเมืองมหาสารคาม  
(ที่มา :กรมส่งเสริมการเกษตร พ.ศ. 2564)

#### 2) ทรัพยากรน้ำ

ตำบลแก่งเลิงจาน เป็นพื้นที่อาศัยน้ำฝนในการทำเกษตรเป็นหลัก ประมาณ 80 % ของพื้นที่ทั้งหมดนอกจากนี้ยังแหล่งน้ำอื่นๆ ที่ใช้ในการเกษตรดังนี้

- แหล่งน้ำใต้ดิน บ่อบาดาลตำบลแก่งเลิงจาน อำเภอเมืองมหาสารคาม จังหวัดมหาสารคาม รวมทั้งสิ้น 10 บ่อ

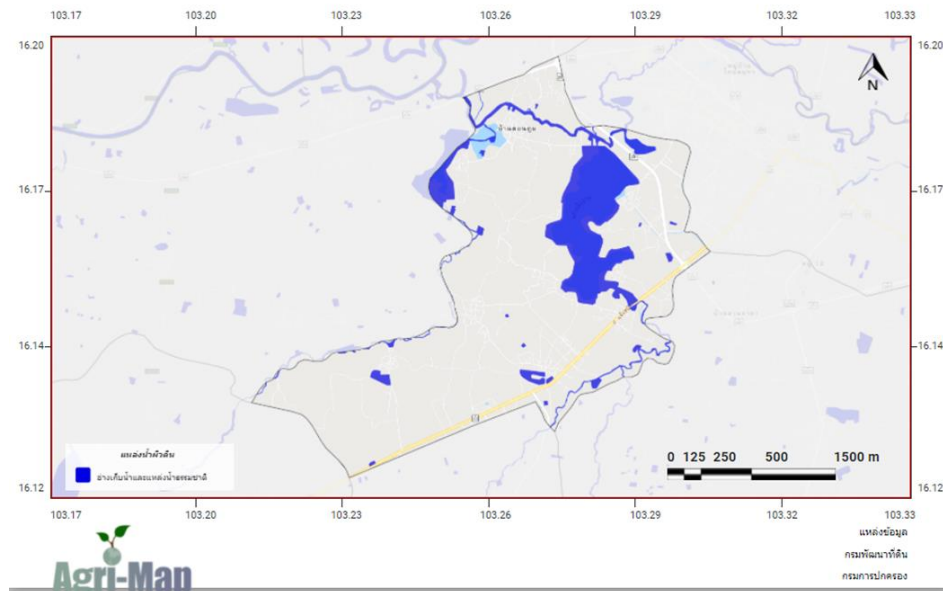
แผนที่แสดงแหล่งน้ำใต้ดิน ตำบลแก่งเลิงจาน อำเภอเมืองมหาสารคาม จังหวัดมหาสารคาม



ภาพที่ 16 แสดงแหล่งน้ำใต้ดินตำบลแก่งเลิงจาน อำเภอเมืองมหาสารคาม จังหวัดมหาสารคาม  
(ที่มา : กรมทรัพยากรน้ำบาดาล, พ.ศ. 2564)

- แหล่งน้ำผิวดิน ได้แก่ น้ำในแม่น้ำลำคลอง ทะเลสาบและในพื้นที่ชุ่มน้ำที่เป็นน้ำจืด ปกติ น้ำผิวดินจะได้รับการเติมจากฝน ตำบลแก่งเลิงจาน มีแหล่งน้ำผิวดินที่ใช้ทำการเกษตรดังนี้ แหล่งน้ำ จากกรมพัฒนาที่ดิน จำนวน 7 แห่ง แหล่งน้ำในไร่นานอกเขตชลประทาน 27 จุด

แผนที่แสดงแหล่งน้ำใต้ดิน ตำบลแก่งเลิงจาน อำเภอเมืองมหาสารคาม จังหวัดมหาสารคาม



ภาพที่ 17 แสดงแหล่งน้ำผิวดิน ตำบลแก่งเลิงจาน อำเภอเมืองมหาสารคาม จังหวัดมหาสารคาม (ที่มา : กรมทรัพยากรน้ำบาดาล, พ.ศ. 2564 )

### 1.3 สินค้าเอกลักษณ์ประจำถิ่น/สินค้า GI (ไม่มี)

### 1.4 สินค้าเกษตรที่สำคัญ

#### 1.4.1 ชนิดสินค้าข้าว

##### 1) พื้นที่เหมาะสม/ไม่เหมาะสม

##### (1) เขตความเหมาะสม

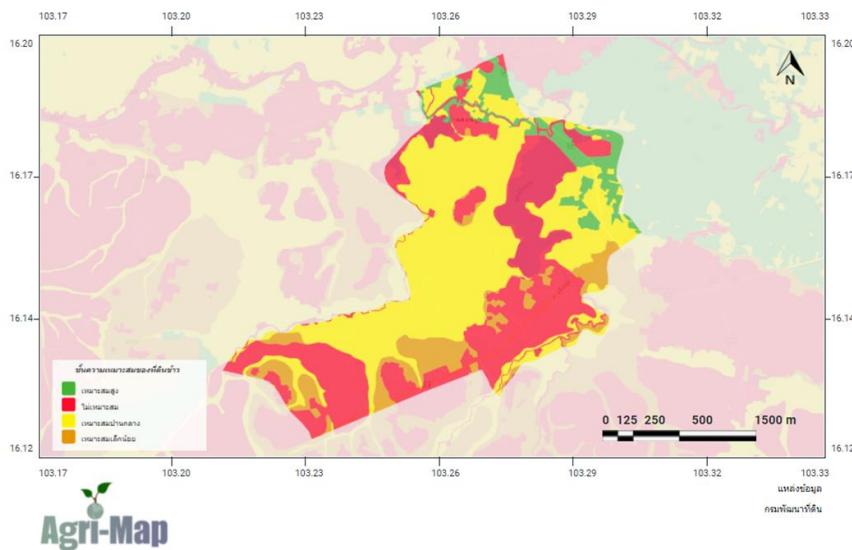
ตำบลแก่งเลิงจาน มีพื้นที่ที่เหมาะสมสำหรับปลูกข้าว ทั้งหมด จำนวน 20346.15 ไร่ แบ่งเป็นพื้นที่ที่มีความเหมาะสมมาก (S1) จำนวน 1378.03 ไร่ คิดเป็นร้อยละ 6.77 พื้นที่เหมาะสมปานกลาง (S2) จำนวน 9541.64 ไร่ คิดเป็นร้อยละ 46.9 พื้นที่เหมาะสมน้อย (S3) จำนวน 2067.82 ไร่ คิดเป็นร้อยละ 10.16 และพื้นที่ไม่เหมาะสม (N) จำนวน 7358.66 ไร่ คิดเป็นร้อยละ 36.17

ตารางที่ 15 แสดงเขตความเหมาะสม(พื้นที่ศักยภาพ) สำหรับปลูกข้าว ตำบลแก่งเลิงจาน อำเภอเมืองมหาสารคาม จังหวัดมหาสารคาม

ตำบล	พื้นที่ระดับความเหมาะสมสำหรับการปลูกข้าว (ไร่)				
	เหมาะสมมาก (S1)	เหมาะสมปานกลาง (S2)	เหมาะสมน้อย (S3)	ไม่เหมาะสม (N)	รวมพื้นที่ทั้งหมด
แก่งเลิงจาน	1378.03	9541.64	2067.82	7358.66	20,346.15

ที่มา: กรมส่งเสริมการเกษตร พ.ศ.2564

แผนที่แสดงความเหมาะสมสำหรับการปลูกข้าว ตำบลแก่งเลิงจาน อำเภอเมืองมหาสารคาม



ภาพที่ 18 แสดงเขตความเหมาะสม (พื้นที่ศักยภาพ) สำหรับปลูกข้าว ตำบลแก่งเลิงจาน อำเภอเมืองมหาสารคาม จังหวัดมหาสารคาม (ที่มา :กรมส่งเสริมการเกษตร พ.ศ. 2564) แผนที่แสดงความเหมาะสมสำหรับการปลูกข้าว



ภาพที่ 19 แสดงร้อยละแต่ละระดับชั้นความเหมาะสมสำหรับปลูกข้าว ตำบลแก่งเลิงจาน (ที่มา :กรมส่งเสริมการเกษตร พ.ศ. 2564)

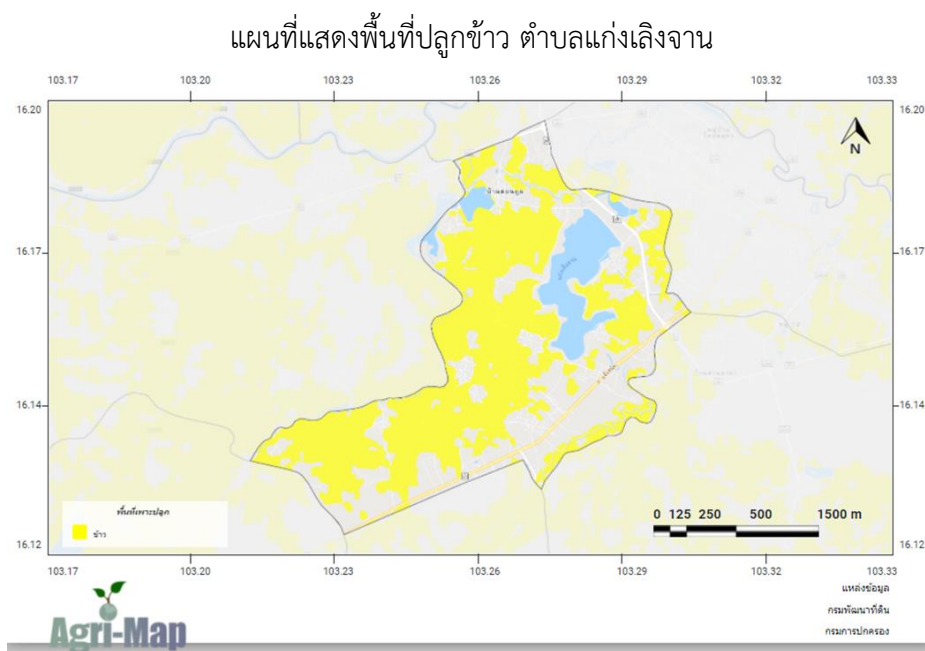
## (2) พื้นที่ปลูกข้าว

ตำบลแก่งเลิงจาน มีพื้นที่ข้าว จำนวน 8962.4 ไร่ โดยปลูกมากที่สุดคือ หมู่ที่ 3 จำนวน 2287.28 ไร่ รองลงมาคือหมู่ที่ 6 จำนวน 764.08 ไร่ และหมู่ที่ 14 จำนวน 671.85 ไร่ ตามลำดับ

ตารางที่ 16 แสดงพื้นที่ปลูกข้าว ตำบลแก่งเลิงจาน อำเภอเมืองมหาสารคาม จังหวัดมหาสารคาม

หมู่ที่	พื้นที่ปลูกข้าว (ไร่)
1	681.37
2	349.63
3	2,287.28
4	574.29
5	98.84
6	764.08
7	608.8
8	353
9	587.09
10	4
11	662.98
12	164.32
13	351.25
14	671.85
15	533.88
16	192.02
17	80
รวม	8962.4

ที่มา: กรมส่งเสริมการเกษตร พ.ศ. 2564



ภาพที่ 20 แสดงพื้นที่ปลูกข้าว (พื้นที่ปลูกจริง) ตำบลแก่งเลิงจาน อำเภอเมืองมหาสารคาม  
(ที่มา :กรมส่งเสริมการเกษตร พ.ศ. 2564)



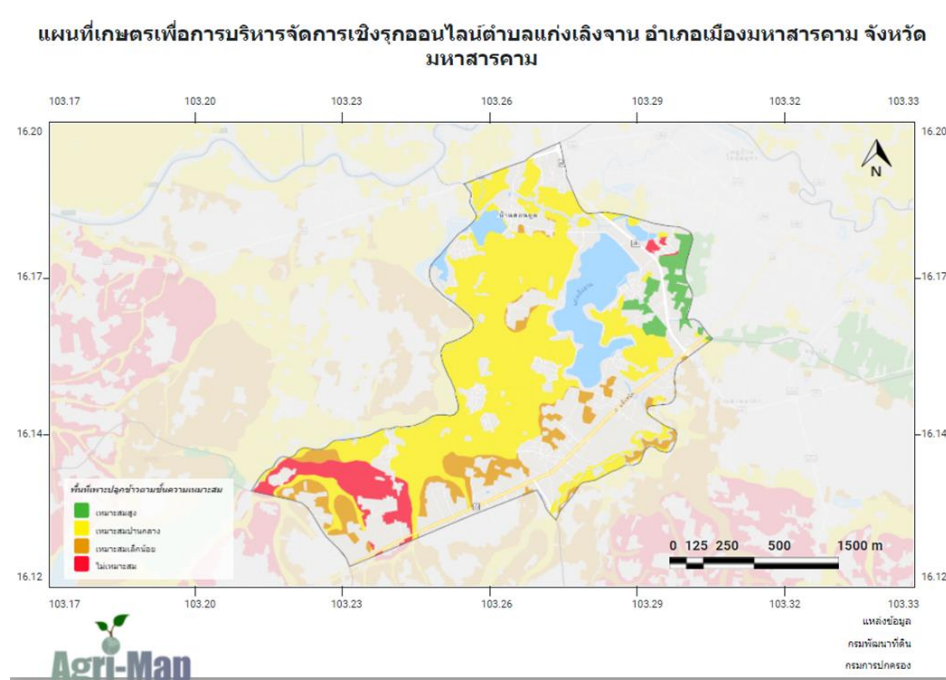
(3) พื้นที่ปลูกข้าว ตามระดับชั้นความเหมาะสม

ตำบลแก่งเลิงจาน มีพื้นที่ปลูกข้าว ตามระดับชั้นความเหมาะสม จำนวน 10422.23ไร่ แบ่งเป็นพื้นที่ที่มีความเหมาะสมมาก (S1) จำนวน 534.03 ไร่ คิดเป็นร้อยละ 5.12 พื้นที่เหมาะสมปานกลาง (S2) จำนวน 7587.94 ไร่ คิดเป็นร้อยละ 72.81 พื้นที่เหมาะสมน้อย (S3) จำนวน 1385.81ไร่ คิดเป็นร้อยละ 13.3 และพื้นที่ไม่เหมาะสม (N) จำนวน 914.45 ไร่ คิดเป็นร้อยละ 8.77

ตารางที่ 17 แสดงพื้นที่ปลูกข้าว ตามระดับชั้นความเหมาะสม ตำบลแก่งเลิงจาน อำเภอเมืองมหาสารคาม

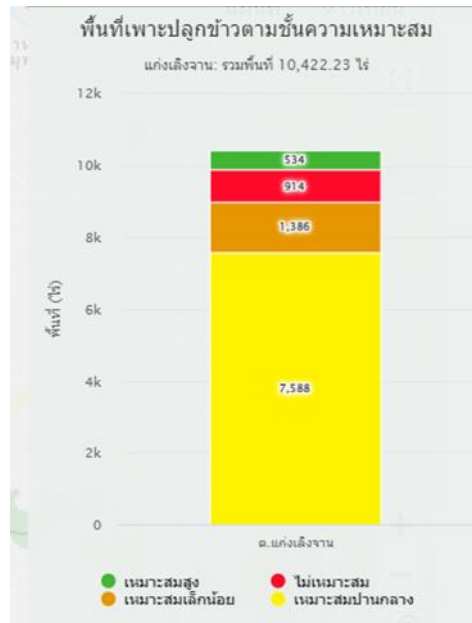
ตำบล	พื้นที่ปลูกตามระดับความเหมาะสมสำหรับการปลูกข้าว (ไร่)				
	เหมาะสมมาก (S1)	เหมาะสมปานกลาง (S2)	เหมาะสมน้อย (S3)	ไม่เหมาะสม (N)	รวมพื้นที่ทั้งหมด
แก่งเลิงจาน	534.03	7,587.94	1,385.81	914.45	10,422.23

ที่มา: กรมส่งเสริมการเกษตร พ.ศ. 2564



ภาพที่ 21 แผนที่แสดงพื้นที่ปลูกข้าว ตามระดับชั้นความเหมาะสม อำเภอเมืองมหาสารคาม (ที่มา :กรมส่งเสริมการเกษตร พ.ศ. 2564)

แผนภูมิแสดงพื้นที่ปลูกข้าว ตามระดับชั้นความเหมาะสม ตำบลแก่งเลิงจาน อำเภอเมืองมหาสารคาม



ภาพที่ 22 แสดงร้อยละพื้นที่ปลูกข้าว ตามระดับชั้นความเหมาะสม ตำบลแก่งเลิงจาน (ที่มา :กรมส่งเสริมการเกษตร พ.ศ. 2564)

## 2) ปริมาณการผลิต

ตำบลแก่งเลิงจาน มีพื้นที่การปลูกข้าว จำนวน 8964.68 ไร่ 1204

ครัวเรือน โดยมีพื้นที่ปลูกมาก หมู่ที่ 3 จำนวน 2287.28 ไร่ จำนวน 250 ครัวเรือน รองลงมาคือหมู่ที่ 6 จำนวน 764.08 ไร่ 96 ครัวเรือน และหมู่ที่ 1 จำนวน 681.37 ไร่ 128 ครัวเรือน ตามลำดับ

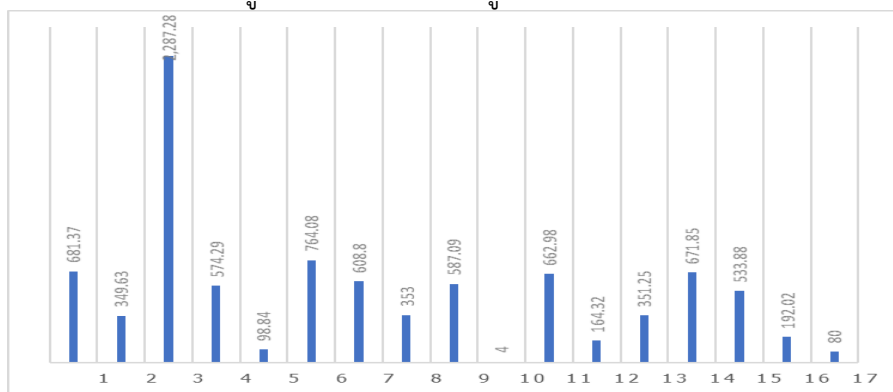
ตารางที่ 18 แสดงปริมาณการปลูกข้าว ตำบลแก่งเลิงจาน อำเภอเมืองมหาสารคาม

หมู่	ครัวเรือน เกษตรกร	พื้นที่ปลูก (ไร่)	พื้นที่เก็บเกี่ยว (ไร่)	ผลผลิต (ตัน)	ผลผลิตต่อไร่ (ตัน)
1	128	681.37	681.37	3.5	2384.80
2	51	349.63	349.63	3.5	1223.71
3	250	2,287.28	2,287.28	3.5	8005.48
4	65	574.29	574.29	3.5	2010.02
5	18	98.84	98.84	3.5	345.94
6	96	764.08	764.08	3.5	2674.28
7	85	608.8	607.28	3.5	2125.48
8	47	353	353	3.5	1235.50
9	77	587.09	586.59	3.5	2053.07
10	1	4	4	3.5	14.00
11	81	662.98	662.98	3.5	2320.43
12	35	164.32	164.32	3.5	575.12
13	54	351.25	351.25	3.5	1229.38
14	94	671.85	671.6	3.5	2350.60

15	69	533.88	533.88	3.5	1868.58
16	42	192.02	192.02	3.5	672.07
17	11	80	80	3.5	280.00
<b>รวม</b>	<b>1204</b>	<b>8964.68</b>	<b>8962.41</b>	<b>8</b>	<b>31368.44</b>

ที่มา :กรมส่งเสริมการเกษตร พ.ศ. 2564

แผนภูมิแสดงปริมาณการปลูกข้าว ตำบลแก่งเลิงจาน



ภาพที่ 23 แสดงปริมาณการปลูกข้าว ตำบลแก่งเลิงจาน อำเภอเมืองมหาสารคาม (ที่มา :กรมส่งเสริมการเกษตร พ.ศ. 2564)

### 3) สถานการณ์ใช้เทคโนโลยีการผลิต

- (1) การใช้พันธุ์ดี พันธุ์ข้าวนิยมใช้พันธุ์ขาวดอกมะลิ 105 และ กข.6
- (2) การเตรียมดิน เกษตรกรเริ่มไถในเดือนมีนาคม-เมษายน แยกเป็น 2 ขั้นตอน คือ ไถตะ และ ไถแปร
- (3) การปลูก เริ่มหว่านข้าวในเดือนต้นพฤษภาคม – มิถุนายน
- (4) ระบบการให้น้ำ ในการทำนาจะอาศัยน้ำฝนเป็นหลัก และในพื้นที่เขตชลประทานจะอาศัยจากคลองชลประทาน สามารถทำนาได้ทั้งปี
- (5) การดูแลรักษา มีการตรวจพันธุ์ปน สม่่าเสมอ แต่ช่วงที่เกษตรกรสามารถสังเกตข้าวปนได้ชัดเจน คือช่วงก่อนข้าวออกรวงในเดือนสิงหาคม
- (6) การใส่ปุ๋ย มีการขนปุ๋ยคอกใส่ในนาข้าว ประมาณ 500-1000 กิโลกรัมต่อไร่ (ตามปริมาณที่มี)ใส่ปุ๋ยครั้งแรก ปุ๋ยเคมี สูตร 16-16-8 หรือ 16-8-8 อัตรา 20-25 กิโลกรัมต่อไร่ ขึ้นอยู่กับสภาพดิน ใส่ในช่วงประมาณ 20-30 วันหลังข้าววงอก ใส่ปุ๋ยครั้งที่ 2 ปุ๋ยเคมี สูตร 46-0-0 อัตรา 10 กิโลกรัมต่อไร่ ระยะที่กำเนิดช่อดอก หรือ 30 วันก่อนข้าวออกดอก
- (7) การเก็บเกี่ยว เก็บเกี่ยวในเดือนพฤศจิกายน-ธันวาคม โดยใช้เครื่องจักรกลทางการเกษตร รถเกี่ยวข้าว บางครัวเรือนทำการเก็บเกี่ยวโดยใช้แรงงานคน
- (8) การปฏิบัติหลังการเก็บเกี่ยว มีการตากข้าวเพื่อให้ความชื้นลดลง ให้เหลือประมาณ 13-15 % ก่อนไปจำหน่าย
- (9) การป้องกันกำจัดโรคและแมลงศัตรู มีการนำเชื้อไตรโคเดอร์มา มาใช้ป้องกันโรคไหม้ของข้าวร่วมด้วย

### 4) ปฏิทินการเพาะปลูก

เกษตรกรในอำเภอเมืองมหาสารคาม มีการปลูกข้าว ดังนี้

ข้าว	ม.ค.	ก.พ.	มี.ค.	เม.ย.	พ.ค.	มิ.ย.	ก.ค.	ส.ค.	ก.ย.	ต.ค.	พ.ย.	ธ.ค.	
ปลูกข้าวนาปี เก็บเกี่ยว ผลผลิต ข้าวนาปี					←	△	→				←	▽	→
ปลูกข้าวนาปรัง เก็บเกี่ยว ผลผลิต ข้าวนาปี	←	△	→		←	▽	→						

สัญลักษณ์



ช่วงฤดูปลูก

△ ปลูกสูงสุด



ช่วงฤดูเก็บเกี่ยว

▽ เก็บเกี่ยวสูงสุด

ภาพที่ 24 ปฏิทินการเพาะปลูกข้าวในเขตพื้นที่อำเภอเมืองมหาสารคาม จังหวัดมหาสารคาม  
(ที่มา : สำนักงานเกษตรอำเภอเมืองมหาสารคาม, พ.ศ. 2565)

5) ต้นทุนการผลิต อำเภอเมืองมหาสารคาม มีต้นทุนการผลิตเฉลี่ย คือพื้นที่ในเขตชลประทานมีต้นทุนการผลิตข้าว เป็นเงิน 4,300 บาท และพื้นที่นอกเขตชลประทานมีต้นทุนการผลิตข้าว เป็นเงิน 3,790 บาท

ตารางที่ 19 แสดงต้นทุนการผลิตข้าว ปี 2564/2565 อำเภอเมืองมหาสารคาม

รายการ	ในเขตชลประทาน (บาท)	นอกเขต ชลประทาน(บาท)	ค่าต้นทุนเฉลี่ย (บาท)
1. ค่าเตรียมดิน ไถคราด	250	350	300
2. ค่าพันธุ์ข้าว	650	400	525
3. ค่าหว่านข้าว	100	100	100
4. ค่าปราบวัชพืชและศัตรูพืช	200	350	275
5. ค่าปุ๋ยเคมีครั้งที่ 1	1200	890	1045
6. ค่าปุ๋ยเคมีครั้งที่ 2	850	850	850
7. ค่าจ้างหว่าน	100	100	100
8. ค่าเก็บเกี่ยว	750	650	700
9. ค่าขนส่ง	200	100	150
รวมต้นทุนการผลิต	<b>4,300</b>	<b>3,790</b>	<b>4,045</b>
ผลผลิตเฉลี่ย	650 กก./ไร่	375 กก./ไร่	512.50 กก./ไร่
ราคาข้าวเปลือก/กก.	9.50	11	10.25
รายได้เฉลี่ย/ไร่	6,175	4,125	5,253.12
กำไรสุทธิ	1,875	335	1,208.12

ที่มา : สำนักงานเกษตรอำเภอเมืองมหาสารคาม, พ.ศ. 2564

5) สถานการณ์การตลาด/วิธีการตลาด

กลุ่มคนในตลาดข้าว ประกอบด้วย

1. ผู้ผลิต คือ เกษตรกรจำนวนมากในพื้นที่ เมื่อมีการผลิตแล้วส่วนใหญ่จะมีพฤติกรรมขายผลผลิตสู่ตลาดทันที

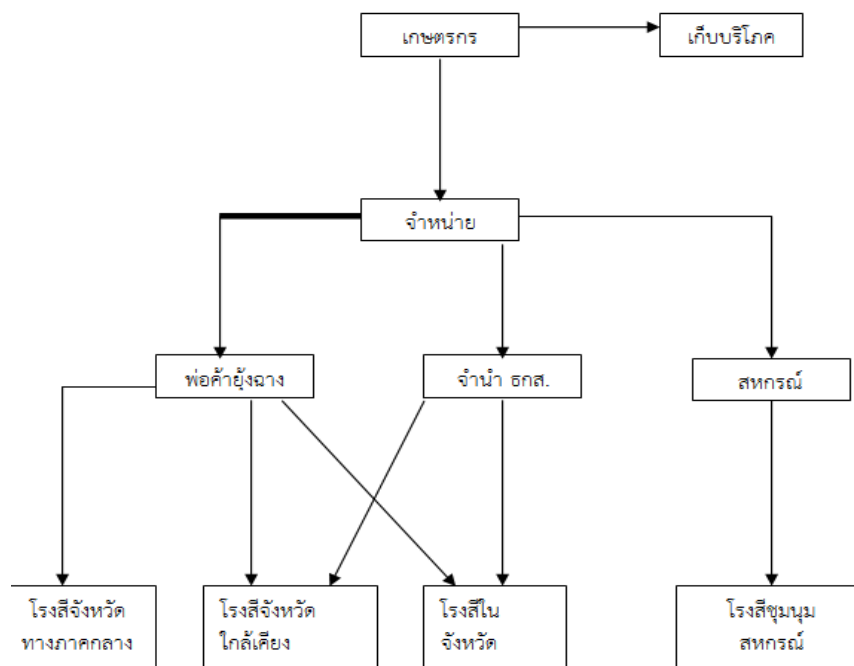
2. ผู้ประกอบการธุรกิจตลาด ที่เป็นท่าข้าว จุดรับซื้อข้าว และโรงสี ทำหน้าที่ในการบริการทางการตลาดแก่ผู้มาขายและรับซื้อผลผลิต

ราคาข้าว โรงสีและผู้ประกอบการ จุดรับซื้อข้าวต่าง ๆ จะอาศัยราคาจากนายหน้าพ่อค้าขายส่งที่ตลาด กรุงเทพมหานคร และพ่อค้าในตลาดส่งออกมาเป็นข้อมูลในการกำหนดราคาอ้างอิงในการรับซื้อข้าวในตลาดท้องถิ่นหรือจากไร่นาของเกษตรกร

#### (1) วิธีการตลาด

ช่องทางการไหลหรือกระจายสินค้าข้าวเปลือกจากไร่นาของเกษตรกรผ่านผู้ทำหน้าที่การตลาด ในระดับต่าง ๆ มีพ่อค้าคนกลางที่มารับซื้อตามจุดรับซื้อหรือท่าข้าวต่าง ๆ ในพื้นที่อำเภอเมืองมหาสารคาม เพื่อส่งสู่โรงสี หรือแหล่งรับซื้อใหญ่ๆ ผู้ประกอบการโรงสีและแหล่งรับซื้อข้าว ซึ่งเป็นสถานที่รวบรวมผลผลิตข้าวเปลือก เพื่อนำมาจัดสีเป็นข้าวสารหรือ เพื่อการเก็งกำไร

การค้าข้าวของเกษตรกรในพื้นที่อำเภอเมืองมหาสารคาม ต้องผ่านขบวนการค้าหลายขั้นตอน นับตั้งแต่ผ่านมือพ่อค้าข้าวในท้องถิ่น โรงสี และผู้ที่มีบทบาทสำคัญในการกำหนดราคาข้าวเปลือกคือ โรงสี โดยผู้ประกอบการโรงสีจะแปลงราคาจากข้าวสารมาเป็นข้าวเปลือก เพราะโรงสีทราบดีว่าต้นทุนในการสีข้าวของตนต่อตันข้าวเปลือกนับเป็นเท่าใดและอัตราการเปลี่ยนข้าวเปลือกให้เป็นข้าวสารประกอบด้วยสัดส่วนของข้าวชนิดใดบ้าง ดังนั้น ผู้มีบทบาทในการกำหนดราคาข้าวเปลือกในตลาดท้องถิ่น คือ โรงสี

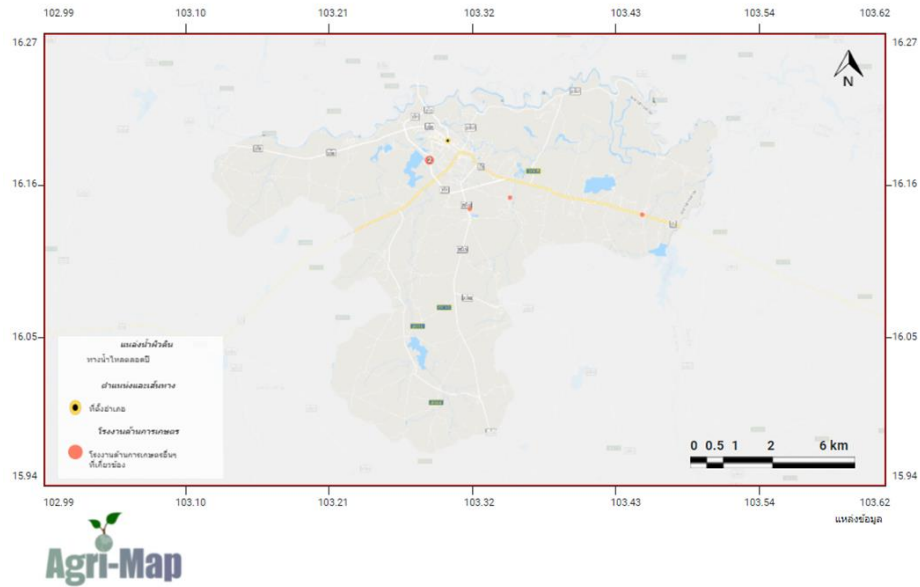


ภาพที่ 25 แสดงวิธีการตลาดข้าวเปลือก อำเภอเมืองมหาสารคาม จังหวัดมหาสารคาม  
(ที่มา : สำนักงานเกษตรอำเภอเมืองมหาสารคาม, พ.ศ. 2565)

(2) แหล่งรับซื้อผลผลิต/ โรงงานแปรรูป

อำเภอเมืองมหาสารคาม จังหวัดมหาสารคาม มีจุดรับซื้อข้าว จำนวน 4 แห่ง ได้แก่ สหกรณ์การเกษตรอำเภอเมืองมหาสารคาม โรงเรียนทองอินทร์ ตำบลเขวา โรงเรียนวิทยุข้าวตำบลแก่งเลิงจาน และโรงเรียนเอกชนขนาดเล็ก

แผนที่แหล่งรับซื้อผลผลิตทางการเกษตร (โรงสี) อำเภอเมืองมหาสารคาม จังหวัดมหาสารคาม



ภาพที่ 26 แสดงแหล่งรับซื้อผลผลิตข้าว อำเภอเมืองมหาสารคาม จังหวัดมหาสารคาม  
(ที่มา : กรมส่งเสริมการเกษตร, พ.ศ. 2564)

## 2. ประเด็นปัญหา สภาพของปัญหาแนวทางการแก้ไข

ตารางที่ 18 แสดงประเด็นปัญหา สภาพของปัญหาแนวทางการแก้ไข

ปัญหาและกลุ่มของปัญหา	สภาพของปัญหา	แนวทางการแก้ไข	หมู่บ้านและตำบลเป้าหมาย (พื้นที่/ชุมชนที่ประสบปัญหา)	ความสำคัญเร่งด่วน
<b>ด้านการผลิตสินค้าและการตลาด</b> 1. ปัญหาการขาดแคลนแหล่งน้ำเพื่อการเกษตร	1. พื้นที่การเกษตรส่วนใหญ่อยู่ในเขตอาศัยน้ำฝน ขาดแหล่งกักเก็บน้ำฝนไร่นา	1. สนับสนุนสระน้ำ และบ่อบาดาลในไร่นาเกษตรกร ส่งเสริมการปรับปรุงบำรุงดินด้วยการไถกลบตอซังและการปลูกพืชปุ๋ยสด ใช้ปุ๋ยอินทรีย์	ทุกหมู่	เร่งด่วน
<b>ด้านเกษตรกรและองค์กรเกษตรกร</b> 1. กลุ่มเกษตรกรขาดความเข้มแข็ง	1. สมาชิกกลุ่มไม่เข้าใจบทบาทหน้าที่/ขาดผู้นำที่ดี/ขาดการบริหารจัดการกลุ่ม	1. อบรมให้ความรู้/ประสานหน่วยงานที่เกี่ยวข้อง/ศึกษาดูงาน ส่งเสริมสนับสนุนให้แผนงาน/โครงการของกลุ่มบรรจุอยู่ในแผนพัฒนาหมู่บ้าน/ตำบล/อปท./ยุทธศาสตร์อำเภอ/จังหวัด	ทุกหมู่	เร่งด่วน
<b>ด้านการแปรรูปผลผลิตและผลิตภัณฑ์</b> ขาดการแปรรูปสินค้าเกษตรให้มีมูลค่า	ไม่มีความรู้เรื่องการแปรรูปผลผลิตทางการเกษตร ผลิตภัณฑ์ยังขาดการพัฒนาต่อยอด	1. ส่งเสริมสนับสนุนวัสดุอุปกรณ์ในการแปรรูปผลผลิตทางการเกษตรโดยการจัดทำโครงการงบประมาณยุทธศาสตร์อำเภอ/จังหวัด	ทุกหมู่	เร่งด่วน

### 3. การจัดทำ TOWS Matrix

3.1 การวิเคราะห์ TOWS Matrix ของ ตำบลแก่งเลิงจาน อำเภอเมืองมหาสารคาม

ตารางที่ 20 แสดงการวิเคราะห์ตาราง TOWS Matrix

	<p><b>จุดแข็ง (S)</b></p> <p>S1. มีพื้นที่ทำการเกษตรพืชเศรษฐกิจจำนวนมาก เช่น อ้อย มันสำปะหลัง ข้าว</p>	<p><b>จุดอ่อน (W)</b></p> <p>W1. สภาพภูมิศาสตร์มีลักษณะที่ลุ่มติดแม่น้ำ และที่ราบสูง และอีกส่วนเป็นชุมชนเมืองบริเวณที่ลุ่มติดแม่น้ำ ในฤดูฝน น้ำมักจะท่วมบริเวณที่ราบสูง มีสภาพแห้งแล้ง ขาดน้ำในฤดูแล้ง</p>
<p><b>โอกาส (O)</b></p> <p>O1. มีแหล่งรับซื้อผลผลิตค่อนข้างมาก</p>	<p><b>กลยุทธ์เชิงรุก (SO)</b></p> <p>1. ส่งเสริมการผลิตสินค้าให้ได้คุณภาพตามความต้องการของตลาด (S2+O1)</p>	<p><b>กลยุทธ์เชิงแก้ไข (WO)</b></p> <p>1. สนับสนุนแหล่งน้ำในไร่นาผ่านหน่วยงานที่เกี่ยวข้อง (W1+O1)</p>
<p><b>ภัยคุกคาม (T)</b></p> <p>1. การเปลี่ยนแปลงเศรษฐกิจ</p>	<p><b>กลยุทธ์เชิงป้องกัน (ST)</b></p> <p>1. การเกษตรทฤษฎีใหม่ ตามหลักเศรษฐกิจพอเพียง (S1+T1)</p>	<p><b>กลยุทธ์เชิงรับ (WT)</b></p> <p>1. ส่งเสริมการรวมกลุ่มแบบแปลงใหญ่ (W1+T1)</p>

3.2 การกำหนดกลยุทธ์ที่ได้จากการทำ TOWS Matrix ดังนี้

1. กลยุทธ์เชิงรุก

1.1 ต่อยอดเกษตรกรต้นแบบ

1.2 ส่งเสริมการผลิตพืชให้มีความเหมาะสมตามศักยภาพพื้นที่

2. กลยุทธ์เชิงแก้ไข

2.1 การส่งเสริมการปลูกพืชหลากหลายหลังฤดูทำนา

2.2 ส่งเสริมการใช้พืชปุ๋ยสดในนาข้าว

3. กลยุทธ์เชิงป้องกัน

3.1 การเกษตรทฤษฎีใหม่ ตามหลักเศรษฐกิจพอเพียง

3.2 ส่งเสริมการทำวนเกษตร

4. กลยุทธ์เชิงรับ

4.1 จัดทำจดหมายข่าวและแปลงพยากรณ์

4.2 การส่งเสริมการผลิตและใช้สารชีวภัณฑ์

\*\*\*\*\*



## บทที่ 3

### ทิศทาง/แนวทางการพัฒนา

#### 1.แนวทางการพัฒนา

##### 1.1 พัฒนาการผลิตรายสินค้า

###### 1.1.1 สินค้าข้าว

###### 1.เป้าหมาย/เป้าประสงค์

เพื่อเพิ่มศักยภาพการผลิตข้าวอินทรีย์ของเกษตรกรต้นแบบ ตำบลแก่งเลิงจาน  
เพื่อพัฒนาการตลาดข้าวของเกษตรกร  
เพื่อบำรุงดินในแปลงข้าว

###### 2. กลยุทธ์/วิธีการทำงาน

**กลยุทธ์** การส่งเสริมการผลิตสินค้าให้ได้คุณภาพตามความต้องการของตลาด

โครงการที่ 1 การส่งเสริมการใช้พืชปุ๋ยสดในนาข้าว

###### วิธีการดำเนินงาน

1. ประชุมวางแผนกระบวนการทำงาน
2. อบรมถ่ายทอดองค์ความรู้ / เทคโนโลยีการผลิต
3. ติดตามผลการดำเนินงาน
4. ประเมินผลการดำเนินโครงการ

###### 1.1.2 สินค้ามันสำปะหลัง

###### 1.เป้าหมาย/เป้าประสงค์

เพื่อพัฒนาศักยภาพการผลิตมันสำปะหลังตามความเหมาะสมตามศักยภาพพื้นที่ของเกษตรกรในเขตพื้นที่ตำบลแก่งเลิงจาน

###### 2. กลยุทธ์/วิธีการทำงาน

**กลยุทธ์** ส่งเสริมการผลิตพืชให้มีความเหมาะสมตามศักยภาพพื้นที่

โครงการที่ 1 การปรับเปลี่ยนพืชปลูกตามศักยภาพพื้นที่ของเกษตรกรในเขตพื้นที่ตำบล

###### วิธีการดำเนินงาน

1. สสำรวจข้อมูลเชิงพื้นที่
2. วิเคราะห์ข้อมูลเชิงพื้นที่
3. วางแผนกระบวนการทำงาน
4. อบรมถ่ายทอดองค์ความรู้ / เทคโนโลยีการผลิต
5. ติดตามผลการดำเนินงาน
6. ประเมินผลการดำเนินโครงการ

##### 1.2 พัฒนาเกษตรกร/กลุ่ม/องค์กร

###### 1.2.1 YSF

###### 1.เป้าหมาย/เป้าประสงค์

เพื่อพัฒนาศักยภาพ Yong smart famer ตำบลแก่งเลิงจาน

###### 2. กลยุทธ์/วิธีการทำงาน

**กลยุทธ์** การส่งเสริมการวางแผนการผลิตรายบุคคลและการทำปฏิทินการผลิตพืช

โครงการที่ 1 อบรมพัฒนาศักยภาพ Yong smart famer ตำบลแก่งเลิงจาน

### วิธีการดำเนินงาน

1. เลือกกลุ่มเป้าหมาย
2. อบรมถ่ายทอดเทคโนโลยี การวางแผนการผลิตรายบุคคล และการทำปฏิทินการผลิตพืช
3. ลงพื้นที่ ติดตามการปฏิบัติงาน
4. สรุปผลการดำเนินงาน/ประเมินผลโครงการ

#### 1.2.2 กลุ่มแม่บ้านเกษตรกร/ กลุ่มยุวเกษตรกร/กลุ่มส่งเสริมอาชีพ

1. เป้าหมาย / เป้าประสงค์  
เพื่อส่งเสริมและพัฒนากลุ่มส่งเสริมอาชีพการเกษตรให้มีความเข้มแข็ง
2. กลยุทธ์/วิธีการทำงาน

**กลยุทธ์ การพัฒนาศักยภาพกลุ่มให้มีความเข้มแข็ง**

โครงการ ส่งเสริมและพัฒนากลุ่มส่งเสริมอาชีพการเกษตรให้มีความเข้มแข็ง

### วิธีการดำเนินงาน

1. เลือกกลุ่มเป้าหมาย
2. อบรมถ่ายทอดเทคโนโลยี
3. สรุปผลการดำเนินงาน
4. ประเมินผลโครงการ

#### 1.2.3 วิสาหกิจชุมชน

1. เป้าหมาย / เป้าประสงค์  
เพื่อประเมินศักยภาพของกลุ่มวิสาหกิจชุมชน
2. กลยุทธ์/วิธีการทำงาน

**กลยุทธ์ ประเมินศักยภาพกลุ่มวิสาหกิจชุมชน**

โครงการ การพัฒนาและประเมินศักยภาพตำบลแก่งเลิงจาน

### วิธีการดำเนินงาน

1. วิเคราะห์ข้อมูลวิสาหกิจชุมชน
2. ประชุมวางแผนการประเมินผลการดำเนินงาน
3. ลงพื้นที่ ติดตามผลการดำเนินกิจกรรมกลุ่มวิสาหกิจ
4. ประเมินกลุ่ม และสรุปผลการประเมิน
5. แจ้งผลการประเมินกลุ่มวิสาหกิจชุมชน
6. นำผลการประเมินมาวิเคราะห์เพื่อนำไปพัฒนากลุ่มวิสาหกิจต่อไป

#### 1.2.4 แหล่งเรียนรู้ /เกษตรกรต้นแบบ

1. เป้าหมาย / เป้าประสงค์  
เพื่อสร้างเครือข่ายเกษตรกรต้นแบบตำบลแก่งเลิงจาน  
เพื่อพัฒนาศักยภาพเกษตรกรต้นแบบ ตำบลแก่งเลิงจาน
2. กลยุทธ์/วิธีการทำงาน

**กลยุทธ์ พัฒนาศักยภาพเกษตรกรต้นแบบ**

โครงการ ส่งเสริมการเกษตรทฤษฎีใหม่ ตามหลักเศรษฐกิจพอเพียง

### วิธีการดำเนินงาน

1. เลือกกลุ่มเป้าหมาย
2. อบรมถ่ายทอดเทคโนโลยี
3. สรุปผลการดำเนินงาน
4. ประเมินผลโครงการ

### 1.3 พัฒนาพื้นที่และทรัพยากรการเกษตร

#### 1.3.1 ที่ดิน

1. เป้าหมาย/เป้าประสงค์  
เพื่อฟื้นฟูบำรุงดินทรัพยากรดิน
2. กลยุทธ์/วิธีการดำเนินงาน  
**กลยุทธ์ การปรับปรุงบำรุงทรัพยากรดิน**  
โครงการ การส่งเสริมการปลูกพืชหลากหลาย  
วิธีการดำเนินงาน

1. ประชุมวางแผนกระบวนการทำงาน
2. อบรมถ่ายทอดองค์ความรู้ / เทคโนโลยีการผลิต
3. ติดตามผลการดำเนินงาน
4. ประเมินผลการดำเนินโครงการ

#### 1.3.2 แหล่งน้ำ

1. เป้าหมาย/เป้าประสงค์  
เพื่อพัฒนาแหล่งน้ำในแปลงนา
2. กลยุทธ์/วิธีการดำเนินงาน  
**กลยุทธ์ พัฒนาแหล่งน้ำ**  
โครงการ การสนับสนุนแหล่งน้ำในไร่นาผ่านหน่วยงานที่เกี่ยวข้องตามระบบเกษตรดีที่เหมาะสม  
วิธีการดำเนินงาน

1. เลือกกลุ่มเป้าหมาย
2. อบรมถ่ายทอดเทคโนโลยี การวางแผนการผลิตรายบุคคล และการทำปฏิทินการผลิตพืช
3. ลงพื้นที่ ติดตามการปฏิบัติงาน
4. สรุปผลการดำเนินงาน
5. ประเมินผลโครงการ

2. ตารางที่ 24 สรุปรูปโครงการและงบประมาณตามแผนพัฒนาการเกษตรระดับตำบล

ประเภท/ ด้าน		โครงการ	วัตถุประสงค์	พื้นที่ ดำเนินการ (หมู่บ้าน ตำบล)	วิธีการดำเนินงาน	ปริมาณ งาน/ งบประมาณ ปี 2566
พัฒนาการผลิต สินค้าข้าว	สินค้าข้าว	โครงการ การพัฒนาศักยภาพการผลิตข้าว ให้ได้คุณภาพของเกษตรกรตำบลแก่งเลิง จาน	เพื่อเพิ่มศักยภาพการ ผลิตข้าวอินทรีย์ของ เกษตรกรต้นแบบตำบล แก่งเลิงจาน	ม.1 ,ม.3 ม. 10 ม.17 ม. 13	1.สำรวจข้อมูลเชิงพื้นที่ 2.วิเคราะห์ข้อมูลเชิงพื้นที่ 3.ประชุม วางแผนกระบวนการทำงาน 4.อบรมถ่ายทอดองค์ความรู้ / เทคโนโลยีการผลิต 5.ติดตามผลการดำเนินงาน 6.จัดเวทีสรุปการดำเนินงานโครงการ ประเมินผลการดำเนินโครงการ	3,500
		โครงการ การส่งเสริมการใช้พืชปุ๋ยสดในนา ข้าว	เพื่อบำรุงดินในแปลง ข้าว	ทุกหมู่บ้าน	1.ประชุมวางแผนกระบวนการทำงาน 2. อบรมถ่ายทอดองค์ความรู้ / เทคโนโลยีการผลิต 3.ติดตามผลการดำเนินงาน 4. ประเมินผลการดำเนินโครงการ	2,142
	สินค้ามัน สำปะหลัง	โครงการ การเพิ่มผลผลิตมันสำปะหลังตาม ความเหมาะสมตามศักยภาพพื้นที่ของ เกษตรกรในเขตพื้นที่อำเภอเมืองมหาสา คาม	เพื่อพัฒนาศักยภาพการ ผลิตมันสำปะหลังตาม ความเหมาะสมตาม ศักยภาพพื้นที่ของ เกษตรกรในเขตพื้นที่ ตำบลแก่งเลิงจาน	ม.8 ม.3	1.เลือกพื้นที่ 2.วางแผนกระบวนการทำงาน 3.อบรมถ่ายทอดองค์ความรู้ / เทคโนโลยีการผลิต 4.ติดตามผลการดำเนินงาน 5.ประเมินผลการดำเนินโครงการ	1,700
		โครงการ การปรับเปลี่ยนพืชปลูกตาม ศักยภาพพื้นที่ของเกษตรกรในเขตพื้นที่ ตำบลแก่งเลิงจาน		ม.8 ม.3 ม.10 ม.17 ม.13	1.สำรวจข้อมูลเชิงพื้นที่ 2.วิเคราะห์ข้อมูลเชิงพื้นที่ 3.วางแผนกระบวนการทำงาน 4.อบรมถ่ายทอดองค์ความรู้ / เทคโนโลยีการผลิต 5.ติดตามผลการดำเนินงาน 6.ประเมินผลการดำเนินโครงการ	800
พัฒนา	1. YSF	โครงการอบรมพัฒนาศักยภาพ Yong	เพื่อพัฒนาศักยภาพ	ม.5 ,ม.10 ม.	1.เลือกกลุ่มเป้าหมาย	400

เกษตรกร/กลุ่ม/ องค์กร		smart famer ตำบลแก่งเลิงจาน	Yong smart famer ตำบลแก่งเลิงจาน	17 ม.13	2.อบรมถ่ายทอดเทคโนโลยี การวางแผนการผลิตรายบุคคล และ การทำปฏิทินการผลิตพืช 3.ลงพื้นที่ ติดตามการปฏิบัติงาน 4.สรุปผลการดำเนินงาน 5.ประเมินผลโครงการ	
	2.กลุ่มแม่บ้าน เกษตรกร/ กลุ่มยุว เกษตรกร/กลุ่ม ส่งเสริมอาชีพ	โครงการส่งเสริมและพัฒนากลุ่มส่งเสริม อาชีพการเกษตรให้มีความเข้มแข็ง	เพื่อส่งเสริมและพัฒนา กลุ่มส่งเสริมอาชีพ การเกษตรให้มีความ เข้มแข็ง	ม.1ม 15 ม. 17	1.เลือกกลุ่มเป้าหมาย 2.อบรมถ่ายทอดเทคโนโลยี 3.สรุปผลการดำเนินงาน 4.ประเมินผลโครงการ	400
		โครงการ ส่งเสริมการเกษตรทฤษฎีใหม่ ตามหลักเศรษฐกิจพอเพียง	เพื่อพัฒนาศักยภาพ เกษตรกรต้นแบบ ตำบลแก่งเลิงจาน	ม.2 ,16	1.เลือกกลุ่มเป้าหมาย 2.อบรมถ่ายทอดเทคโนโลยี 3.สรุปผลการดำเนินงาน 4.ประเมินผลโครงการ	1750
พัฒนาพื้นที่และ ทรัพยากร การเกษตร	ที่ดิน	โครงการ การส่งเสริมการปลูกพืช หลากหลาย	เพื่อฟื้นฟูบำรุงดิน ทรัพยากรดิน	ทุกหมู่บ้าน	1.ประชุมวางแผนกระบวนการทำงาน 2. อบรมถ่ายทอดองค์ความรู้ / เทคโนโลยีการผลิต 3.ติดตามผลการดำเนินงาน 4. ประเมินผลการดำเนินโครงการ	5000
	น้ำ	โครงการ การสนับสนุนแหล่งน้ำในไร่นา ผ่านหน่วยงานที่เกี่ยวข้องตามระบบเกษตร ดีที่เหมาะสม	เพื่อพัฒนาแหล่งน้ำใน แปลงนา	ม.7 ม.6	1.เลือกกลุ่มเป้าหมาย 2.อบรมถ่ายทอดเทคโนโลยี การวางแผนการผลิตรายบุคคล และ การทำปฏิทินการผลิตพืช 3.ลงพื้นที่ ติดตามการปฏิบัติงาน 4.สรุปผลการดำเนินงาน 5.ประเมินผลโครงการ	800