

บทที่ 1 ข้อมูลสภาพทั่วไป

1. ที่ตั้ง อาณาเขต ขอบเขตการปกครอง

1.1 ที่ตั้ง ขนาดพื้นที่

ตำบลท่าสองคอนเป็นตำบลหนึ่งใน 13 ตำบล ของอำเภอเมืองมหาสารคาม จังหวัดมหาสารคาม และจัดได้ว่าเป็นตำบลเก่าแก่ที่ได้ตั้งมานาน ราษฎรอพยพมาจากอำเภอกมลาไสย จังหวัดกาฬสินธุ์ ประชาชนส่วนใหญ่พูดภาษาไทยอีสานนับถือศาสนาพุทธ สถานที่ตั้งของตำบลห่างจากตัวอำเภอเมืองไปทางทิศตะวันตกประมาณ 9 กิโลเมตร

1.2 อาณาเขตติดต่อ

ตำบลท่าสองคอน อำเภอเมืองมหาสารคามตั้งอยู่ทางตอนกลาง ก่อนไปทางทิศตะวันออกของจังหวัด มีอาณาเขตติดต่อกับเขตการปกครองข้างเคียงดังต่อไปนี้

ทิศเหนือ	ติดกับลำน้ำชี อำเภอกันทรวิชัย จังหวัดมหาสารคาม
ทิศใต้	ติดกับตำบลบ่อใหญ่ อำเภอบรบือ จังหวัดมหาสารคาม และตำบลแก่งเลิงจาน อำเภอเมืองมหาสารคาม จังหวัดมหาสารคาม
ทิศตะวันออก	ติดกับตำบลแก้ง และตำบลตลาด อำเภอเมืองมหาสารคาม จังหวัดมหาสารคาม
ทิศตะวันตก	ติดกับตำบลแก้งแก อำเภอโกสุมพิสัย จังหวัดมหาสารคาม

1.3 การแบ่งเขตการปกครอง

ตำบลท่าสองคอน แบ่งการเขตการปกครอง เป็น 23 หมู่บ้าน คือ

หมู่ที่ 1 ท่าสองคอน	หมู่ที่ 2 หนองกุ้งเต่า
หมู่ที่ 3 อู่ปราศ	หมู่ที่ 4 โนนแต่
หมู่ที่ 5 หนองจวน้อย	หมู่ที่ 6 บ่อน้อย
หมู่ที่ 7 หนองเขื่อนช้าง	หมู่ที่ 8 หินลาด
หมู่ที่ 9 ดอนหัน	หมู่ที่ 10 ดงเค็ง
หมู่ที่ 11 สว่าง	หมู่ที่ 12 ท่าสองคอน
หมู่ที่ 13 หนองเขื่อนช้าง	หมู่ที่ 14 อู่ปราศ
หมู่ที่ 15 โนนสะอาด	หมู่ที่ 16 โนนแต่
หมู่ที่ 17 ท่าสองคอน	หมู่ที่ 18 ท่าสองคอน
หมู่ที่ 19 โนนตาล	หมู่ที่ 20 หนองเขื่อนช้างใต้
หมู่ที่ 21 ดอนหันพัฒนา	หมู่ที่ 22 หนองกุ้งเต่า
หมู่ที่ 23 หินลาดพัฒนา	

มีการปกครองท้องถิ่น 1 แห่ง คือ องค์การบริหารส่วนตำบลท่าสองคอน

ตารางที่ 1 แสดงการแบ่งเขตการปกครอง จำนวนประชากร ตำบลท่าสองคอน อำเภอเมืองมหาสารคาม

หมู่บ้าน	ชาย (คน)	หญิง (คน)	รวม (คน)	บ้าน (หลัง)
หมู่ที่ 1 ท่าสองคอน	508	533	1041	634
หมู่ที่ 2 หนองกุ้งเต่า	281	294	575	134
หมู่ที่ 3 อูปราช	317	339	656	198
หมู่ที่ 4 โนนแต่	321	323	664	239
หมู่ที่ 5 หนองจวน้อย	143	134	277	82
หมู่ที่ 6 บ่อน้อย	410	462	872	251
หมู่ที่ 7 หนองเขื่อนช้าง	401	445	846	212
หมู่ที่ 8 หินลาด	321	311	632	149
หมู่ที่ 9 ดอนหัน	339	321	660	182
หมู่ที่ 10 ดงเค็ง	301	292	593	148
หมู่ที่ 11 สว่าง	174	139	367	88
หมู่ที่ 12 ท่าสองคอน	445	527	972	263
หมู่ที่ 13 หนองเขื่อนช้าง	229	253	482	125
หมู่ที่ 14 อูปราช	100	106	206	73
หมู่ที่ 15 โนนสะอาด	128	127	255	103
หมู่ที่ 16 โนนแต่	294	309	603	189
หมู่ที่ 17 ท่าสองคอน	239	267	506	147
หมู่ที่ 18 ท่าสองคอน	333	350	683	174
หมู่ที่ 19 โนนตาล	115	100	215	72
หมู่ที่ 20 หนองเขื่อนช้างใต้	298	315	613	178
หมู่ที่ 21 ดอนหันพัฒนา	251	229	480	123
หมู่ที่ 22 หนองกุ้งเต่า	322	312	480	142
หมู่ที่ 23 หินลาดพัฒนา	265	268	533	132
รวม	6,535	6,830	13,365	4,038

ที่มา : กรมการปกครอง (รายงานสถิติจำนวนประชากรและบ้าน ประจำปี พ.ศ. 2564)

2. ลักษณะภูมิประเทศ

2.1 สภาพพื้นที่ป่าไม้

ทรัพยากรธรรมชาติในพื้นที่ตำบลท่าสองคอน ได้แก่ ป่าไม้ เช่น บริเวณป่าสงวนแห่งชาติป่าโคกขามป้อม ซึ่งมีพื้นที่ประมาณ 700 ไร่ นอกจากนี้ยังมีพื้นที่ที่ยังคงความอุดมสมบูรณ์ เช่น ดอนปู่ตา ป่าช้า เป็นต้น

2.3 แหล่งน้ำทางการเกษตร

ข้อมูลด้านแหล่งน้ำ และเพื่อการเกษตรของตำบลท่าสองคอน ประกอบด้วย แหล่งน้ำธรรมชาติจำนวน 14 แห่ง และแหล่งน้ำสาธารณะจำนวน 17 แห่ง แหล่งน้ำธรรมชาติตำบลท่าสองคอน ประกอบด้วย แม่น้ำจำนวน 1 สาย ลำห้วยจำนวน 4 สาย และหนองน้ำจำนวน 9 แห่ง สภาพลำน้ำในตำบลโดยทั่วไปตื้นเขิน เนื่องจากมีวัชพืชปกคลุม และดินพงทลาย ปริมาณน้ำฝนที่ใช้ในการเกษตรมีปริมาณไม่เพียงพอต่อการทำการเกษตรของประชาชน โดยมีรายละเอียด

ตารางที่ 2 แสดงแหล่งน้ำทางการเกษตร ตำบลท่าสองคอน อำเภอเมืองมหาสารคาม

ชื่อลำน้ำ / แหล่งน้ำ	ไหลผ่านหมู่บ้าน		อื่นๆ	สภาพแหล่งน้ำ
	นอก เขต ส.ป.ก.	ในเขต ส.ป.ก.		
แม่น้ำชี	ม. 14 18 12 17 และ 1	ม. 6 11 15 และ 19		ยาว 15 กม. กว้าง 200 เมตร ปัจจุบันใช้ในการเกษตรเป็นส่วนใหญ่ เช่น เลี้ยงปลาในกระชัง และปลูกผักสวนครัว ในเขต ส.ป.ก. สามารถกักเก็บน้ำได้ตลอดปี แต่ไม่สามารถนำขึ้นมาใช้ประโยชน์ได้
ห้วยถ้ำ เต่า	-	ม. 2 22 และ 6		ยาว 12 กม. กว้าง 40 เมตร สภาพตื้นเขินปริมาณน้ำไม่เพียงพอเพื่อการเกษตรตลอดปี ใช้ประโยชน์เพื่อการทำนาและเลี้ยงสัตว์
ห้วยหมา ตาย	-	ม.11 23 5 และ 8		ยาว 18 กม. กว้าง 18 เมตร สภาพลำห้วยมีน้ำตลอดปี ส่วนใหญ่ใช้ประโยชน์เพื่อการทำนา ปลูกผักสวนครัว ชาวโพด และเลี้ยงสัตว์
ห้วยปอ ปิด	ม.9 21 และ 10	-		ยาว 5 กม. กว้าง 25 เมตร สภาพห้วยมีน้ำตลอดปี ใช้น้ำเพื่อการอุปโภคในครัวเรือน ซึ่งใช้ทำประปา หมู่ที่ 10 และใช้เพื่อการทำนา ปลูกถั่วฝักยาว และเลี้ยงสัตว์

ที่มา : องค์การบริหารส่วนตำบลท่าสองคอน อำเภอเมืองมหาสารคาม จังหวัดมหาสารคาม

2.4 ลักษณะดิน กลุ่มดิน

ตำบลท่าสองคอน มีกลุ่มชุดดินตามที่กรมพัฒนาที่ดินได้ทำการสำรวจและจำแนกไว้รวมทั้งสิ้น 24 ชุด แต่กลุ่มชุดดินที่มีพื้นที่มากที่สุด 5 ลำดับแรก และเป็นพื้นที่หลักในการทำเกษตร

1. กลุ่มชุดดินที่ 22

ชุดดิน : ชุดดินน้ำกระจาย (Ni) ชุดดินสันทราย (Sai) และชุดดินสีทน (St)

ลักษณะเด่น : กลุ่มดินร่วนหยาบลึกมากที่เกิดจากตะกอนลำน้ำเนื้อหยาบ ปฏิกริยาดินเป็นกรดจัดถึงเป็นกลาง การระบายน้ำเร็วถึงค่อนข้างเร็ว ความอุดมสมบูรณ์ต่ำ

ปัญหา : เนื้อดินค่อนข้างเป็นทราย ความอุดมสมบูรณ์ต่ำ ขาดแคลนน้ำนาน และน้ำท่วมขังในฤดูฝน ทำให้ความเสียหายกับพืชที่ไม่ชอบน้ำ

แนวทางการจัดการ :

ปลูกข้าว ไกลกลบต่อซัง ปล่อยทิ้งไว้ 3-4 สัปดาห์ หรือไกลกลบพืชปุ๋ยสด (โสนอัฟริกัน หรือโสนอินเดีย 4-6 กิโลกรัม/ไร่ ไกลกลบเมื่ออายุ 50-70 วัน ปล่อยไว้ 1-2 สัปดาห์) ร่วมกับการใช้ปุ๋ยอินทรีย์น้ำหรือปุ๋ยเคมีสูตร 16-16-8 ใส่ปุ๋ยแต่งหน้าหลังปักดำ 35-45 วัน พัฒนาแหล่งน้ำไว้ใช้ในช่วงที่ข้าวขาดน้ำหรือใช้ทำนาครั้งที่ 2 หรือปลูกพืชไร่ พืชผัก หรือพืชตระกูลถั่วหลังเก็บเกี่ยวข้าว โดยทำร่องแบบเตี้ย ปรับปรุงดินด้วยปุ๋ยหมักหรือปุ๋ยคอก 2-3 ตัน/ไร่ ร่วมกับปุ๋ยเคมีหรือปุ๋ยอินทรีย์น้ำ

ปลูกพืชไร่ พืชผัก หรือไม้ผล ยกร่องกว้าง 6-8 เมตร คูน้ำกว้าง 1.0-1.5 เมตร ลึก 0.5-1.0 เมตร และมีคันดินอัดแน่นล้อมรอบ ปรับปรุงดินด้วยปุ๋ยหมักหรือปุ๋ยคอก 2-3 ตัน/ไร่ ร่วมกับปุ๋ยเคมีหรือปุ๋ยอินทรีย์น้ำ หรือขุดหลุมปลูกขนาด 50x50x50 ซม. ปรับปรุงหลุมปลูกด้วยปุ๋ยหมักหรือปุ๋ยคอก 20-35 กิโลกรัม/หลุม ในช่วงเจริญเติบโต ก่อนเก็บผลผลิตและภายหลังเก็บผลผลิต ใช้ปุ๋ยหมักหรือปุ๋ยคอกร่วมกับปุ๋ยเคมีหรือปุ๋ยอินทรีย์น้ำ ตามชนิดพืชที่ปลูก พัฒนาแหล่งน้ำชลประทานและจัดระบบการให้น้ำในแปลงปลูก

2. กลุ่มชุดดินที่ 24

ชุดดิน : ชุดดินบ้านบึง (Bbg) ชุดดินท่าอุเทน (Tu) และชุดดินอุบล (Ub)

ลักษณะเด่น : กลุ่มดินทรายลึกมากเกิดจากตะกอนลำน้ำที่มีเนื้อดินเป็นดินทรายหนา ปฏิกริยาดินเป็นกรด การระบายน้ำค่อนข้างเร็วถึงดีปานกลาง ความอุดมสมบูรณ์ต่ำ

ปัญหา : เนื้อดินเป็นดินทราย ความอุดมสมบูรณ์ต่ำ ขาดแคลนน้ำ และน้ำท่วมขังในฤดูฝน ทำความเสียหายกับพืชที่ไม่ชอบน้ำ

แนวทางการจัดการ :

ปลูกข้าว ไกลกลบต่อซัง ปล่อยไว้ 3-4 สัปดาห์ หรือไกลกลบพืชปุ๋ยสดร่วมกับการใช้ปุ๋ยอินทรีย์น้ำหรือปุ๋ยเคมีสูตร 16-16-8 (หวานโสนอัฟริกันหรือโสนอินเดีย 6-8 กิโลกรัม/ไร่ ไกลกลบเมื่ออายุ 50-70 วัน ปล่อยไว้ 1-2 สัปดาห์) พัฒนาแหล่งน้ำชลประทานไว้ใช้ในช่วงที่ข้าวขาดน้ำ หรือใช้ปลูกพืชไร่ พืชผักหรือพืชตระกูลถั่วหลังเก็บเกี่ยวข้าว โดยทำร่องแบบเตี้ย ปรับปรุงดินด้วยปุ๋ยหมักหรือปุ๋ยคอก 3-4 ตัน/ไร่ ร่วมกับปุ๋ยเคมีหรือปุ๋ยอินทรีย์น้ำ

ปลูกพืชไร่ พืชผัก หรือไม้ผล ยกร่องกว้าง 6-8 เมตร คูน้ำกว้าง 1.0-1.5 เมตร ลึก 0.5-1.0 เมตร และมีคันดินอัดแน่นล้อมรอบ เพื่อป้องกันน้ำท่วมขัง ปรับปรุงดินด้วยปุ๋ยหมักหรือปุ๋ยคอก 3-4 ตัน/ไร่ ร่วมกับปุ๋ยเคมีหรือปุ๋ยอินทรีย์น้ำ หรือขุดหลุมปลูกขนาด 75x75x75 ซม. พร้อมปรับปรุงหลุมปลูกด้วยอินทรีย์วัตถุ ปุ๋ยหมักหรือปุ๋ยคอกร่วมกับปุ๋ยเคมี 25-50 กิโลกรัม/หลุม ในช่วงเจริญเติบโต ก่อนเก็บผลผลิตและภายหลังเก็บผลผลิต ใช้ปุ๋ยหมักหรือปุ๋ยคอกร่วมกับปุ๋ยเคมีตามชนิดพืชที่ปลูก พัฒนาแหล่งน้ำและจัดระบบการให้น้ำในแปลงปลูก

3. กลุ่มชุดดินที่ 40

ชุดดิน : ชุดดินจักราช (Ckr) ชุดดินชุมพวง (Cpg) ชุดดินหุบกระพง (Hg) ชุดดินห้วยแกลง (Ht) ชุดดินสันป่าตอง (Sp) และชุดดินยางตลาด (Yl)

ลักษณะเด่น : กลุ่มดินร่วนหยาบลึกถึงลึกมากที่เกิดจากตะกอนลำน้ำหรือวัตถุต้นกำเนิดเนื้อหยาบ ปฏิกริยาดินเป็นกรดจัดหรือเป็นกลาง การระบายน้ำดีถึงดีปานกลาง ความอุดมสมบูรณ์ต่ำ

ปัญหา : ดินปนทราย ความอุดมสมบูรณ์ต่ำ ขาดแคลนน้ำ ในพื้นที่ที่มีความลาดชัน ดินง่ายต่อการถูกชะล้างพังทลายสูญเสียหน้าดิน

แนวทางการจัดการ :

ปลูกพืชไร่หรือพืชผัก เลือกพื้นที่ค่อนข้างราบเรียบ ปรับปรุงดินด้วยปุ๋ยหมักหรือปุ๋ยคอก 2-3 ตัน/ไร่ หรือไถกลบพืชปุ๋ยสด (หวานเมล็ดถั่วพรี 8-10 กิโลกรัม/ไร่ เมล็ดถั่วพุ่ม 6-8 กิโลกรัม/ไร่ หรือปอเทือง 4-6 กิโลกรัม/ไร่ ไถกลบระยะออกดอก ปล่อยให้ 1-2 สัปดาห์) ร่วมกับปุ๋ยเคมีหรือปุ๋ยอินทรีย์น้ำ มีวัสดุคลุมดิน ปลูกพืชหมุนเวียน หรือปลูกพืชสลับเป็นแถบ พัฒนาแหล่งน้ำและจัดระบบการให้น้ำในแปลงปลูก

ปลูกไม้ผล ชุดหลุมปลูกขนาด 50x50x50 ซม. ปรับปรุงหลุมปลูกด้วยปุ๋ยหมักหรือปุ๋ยคอก 20-35 กิโลกรัม/หลุม ร่วมกับปุ๋ยเคมีหรือปุ๋ยอินทรีย์น้ำ มีระบบอนุรักษ์ดินและน้ำ เช่น ทำชั้นบันได คันดิน ปลูกพืชคลุมดิน ปลูกพืชแซม วัสดุคลุมดิน ทำแนวรั้วหรือทำฐานหญ้าแฝกเฉพาะต้น ในช่วงเจริญเติบโต ก่อนเก็บผลผลิตและภายหลังเก็บผลผลิต ใช้ปุ๋ยหมักหรือปุ๋ยคอกร่วมกับปุ๋ยเคมีหรือปุ๋ยอินทรีย์น้ำ ตามชนิดพืชที่ปลูก พัฒนาแหล่งน้ำและจัดระบบการให้น้ำในแปลงปลูก

4. กลุ่มชุดดินที่ 41

ชุดดิน : ชุดดินบ้านไผ่ (Bpi) ชุดดินคำบาง (Kg) และชุดดินมหาสารคาม (Msk)

ลักษณะเด่น : กลุ่มดินทรายหนาปานกลาง ที่เกิดจากตะกอนลำน้ำหรือตะกอนเนื้อหยาบ ทับอยู่บนชั้นดินที่มีเนื้อดินเป็นดินร่วนปนดินเหนียว หรือดินร่วนเหนียวปนทรายแป้ง ปฏิกริยาดินเป็นกรดเล็กน้อยถึงเป็นกลาง การระบายน้ำดี อยู่บนชั้นดินที่มีการระบายน้ำดีปานกลาง ความอุดมสมบูรณ์ต่ำ

ปัญหา : ดินทรายหนาปานกลาง ความอุดมสมบูรณ์ต่ำ ขาดแคลนนํ้านาน ในระยะที่ฝนตกหนักจะมีน้ำขังหรือเกิดการชะล้างพังทลายสูญเสียหน้าดิน เกิดเป็นร่องทั่วไปในแปลงปลูก

แนวทางการจัดการ :

ปลูกพืชไร่หรือพืชผัก จัดระบบการปลูกพืชหมุนเวียนตลอดทั้งปี ปรับปรุงดินด้วยปุ๋ยหมักหรือปุ๋ยคอก 3-4 ตัน/ไร่ หรือไถกลบพืชปุ๋ยสด (หวานเมล็ดถั่วพรี 10-12 กิโลกรัม/ไร่ เมล็ดถั่วพุ่ม 8-10 กิโลกรัม/ไร่ หรือปอเทือง 6-8 กิโลกรัม/ไร่ ไถกลบระยะออกดอก ปล่อยให้ 1-2 สัปดาห์) ร่วมกับการใช้ปุ๋ยเคมีหรือปุ๋ยอินทรีย์น้ำ มีวัสดุคลุมดินหรือปลูกพืชสลับเป็นแถบ พัฒนาแหล่งน้ำและจัดระบบการให้น้ำในแปลงปลูก ในพื้นที่ต่ำควรทำร่องหรือทางระบายน้ำ เพื่อป้องกันน้ำขังบริเวณรากพืช

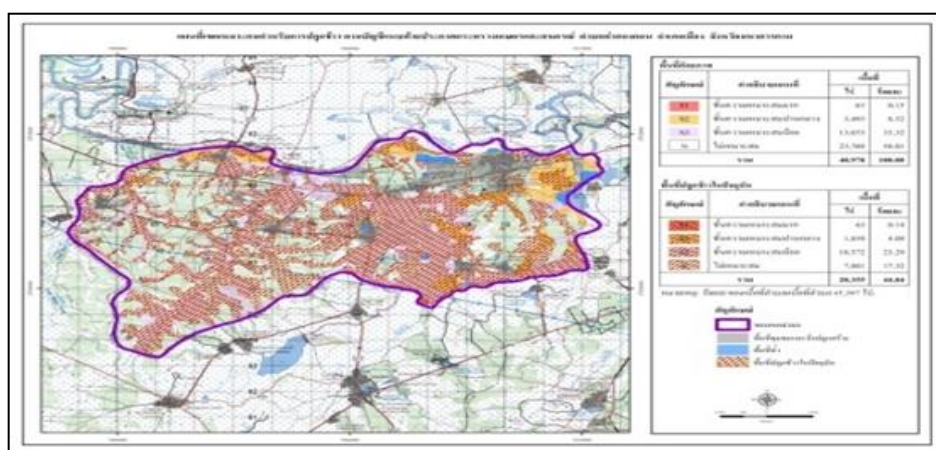
ปลูกไม้ผล ชุดหลุมปลูกขนาด 75x75x75 ซม. ปรับปรุงหลุมปลูกด้วยปุ๋ยหมักหรือปุ๋ยคอก 25-50 กิโลกรัม/หลุม ทำร่องระบายน้ำระหว่างแถวปลูก เพื่อป้องกันน้ำขังบริเวณรากพืช ปลูกพืชคลุมดิน วัสดุคลุมดิน หรือปลูกพืชแซม ทำแนวรั้วหรือทำฐานหญ้าแฝกเฉพาะต้น พัฒนาแหล่งน้ำและระบบการให้น้ำในแปลงปลูก ในช่วงเจริญเติบโต ก่อนเก็บผลผลิตและภายหลังเก็บผลผลิต ใช้ปุ๋ยหมักหรือปุ๋ยคอกร่วมกับปุ๋ยเคมีหรือปุ๋ยอินทรีย์น้ำ ตามชนิดพืชที่ปลูก พัฒนาแหล่งน้ำและจัดระบบการให้น้ำในแปลงปลูก

5. กลุ่มชุดดินที่ 22/24

กลุ่มชุดดินที่ 22 /24 มีพื้นที่ 3,226 ไร่ คิดเป็นร้อยละ 6.58 ของพื้นที่ทั้งหมด ประกอบด้วย กลุ่มชุดดินที่ 22 เป็นกลุ่มชุดดินที่มีเนื้อดินเป็นพวกดินร่วนปนทราย ดินทรายเป็นดินร่วนสีพื้นเป็นสีเทาหรือสีน้ำตาลปนเทา มีจุดปะสีน้ำตาลปนเหลืองหรือสีเหลืองปนน้ำตาลอ่อน และอาจพบศิลาแลงอ่อนในดินชั้นล่าง มีสภาพพื้นที่ค่อนข้างราบเรียบ เป็นดินลึก มีการระบายน้ำค่อนข้างเร็ว ดินมีความอุดมสมบูรณ์ตามธรรมชาติต่ำ ปฏิกริยาดินเป็นกรดจัดถึงเป็นกรดแก่ ค่าความเป็นกรดเป็นด่างประมาณ 4.5 – 5.5 บริเวณดังกล่าวส่วนใหญ่ในฤดูฝนใช้ปลูกข้าว บางแห่งยังคงสภาพเป็นป่าอยู่หรือใช้ปลูกไม้ยืนต้นแต่ถ้ามีปัญหาเรื่องการแข่งขันของน้ำในช่วงฤดูฝน ปัญหาสำคัญในการใช้ประโยชน์ที่ดินของหน่วยที่ดินนี้ได้แก่ ดินค่อนข้างเป็นทรายมีความสามารถในการอุ้มน้ำต่ำและมีความอุดมสมบูรณ์ต่ำ ความเหมาะสมสำหรับการปลูกพืช โดยทั่วไปศักยภาพของกลุ่มชุดดิน

ที่ 22 เหมาะที่จะใช้การทำนาเนื่องจากสภาพพื้นที่ค่อนข้างราบเรียบมีน้ำขังแช่ในช่วงฤดูฝน แต่สามารถปลูกพืชผัก เช่น ถั่วลันเตา ถั่วงอก ข้าวโพด ยาสูบ กระเทียม มะเขือเทศ ฯลฯ

ปัญหาสำคัญในการใช้ประโยชน์ที่ดินของหน่วยที่ดินนี้ได้แก่ ดินค่อนข้างเป็นทราย มีความสามารถในการอุ้มน้ำต่ำ และมีความอุดมสมบูรณ์ต่ำ ความเหมาะสมสำหรับการปลูกพืชโดยทั่วไปศักยภาพของกลุ่มชุดดินที่ 22 เหมาะที่จะใช้ในการทำนาเนื่องจากสภาพพื้นที่ค่อนข้างราบเรียบมีน้ำขังแช่ในช่วงฤดูฝน แต่สามารถปลูกพืชผัก เช่น ถั่วลันเตา ถั่วงอก ข้าวโพด ยาสูบ กระเทียม มะเขือเทศ ฯลฯ



ภาพที่ 1 แสดงกลุ่มชุดดินตำบลท่าสองคอน อำเภอเมืองมหาสารคาม จังหวัดมหาสารคาม

ตารางที่ 3 แสดงเนื้อที่กลุ่มดินตำบลท่าสองคอน อำเภอเมืองมหาสารคาม จังหวัดมหาสารคาม

เนื้อดิน	ชุดดิน	บริเวณที่พบ	ความเหมาะสม	การใช้ประโยชน์ในปัจจุบัน
เนื้อดินที่ลักษณะร่วนปนทราย และทรายปนร่วนมีจุดสีแดงปนเหลืองการระบายน้ำเร็วความอุดมสมบูรณ์ต่ำ	ชุดดินร้อยเอ็ด	พบบริเวณ หมู่ที่ 2,3,4,5,6,7,8,13, 14,15,23	เหมาะแก่การทำนา	ทำนา
ดินร่วนปนทรายมีสีน้ำตาลปนเทาหรือสีน้ำตาลเข้มความอุดมสมบูรณ์ต่ำ	ชุดดินโคราช	พบบริเวณ หมู่ที่ 2,5,7,8,9,10,11,13	เหมาะแก่การปลูกพืชไร่และไม้ผล	ทำนาและมันสำปะหลัง อ้อยโรงงาน
ลักษณะดินเป็นดินทรายปนดินร่วนหรือมีทรายหน้าดินมีสีน้ำตาลหรือสีน้ำตาลเข้ม	ชุดดินน้ำพอง	พบบริเวณ หมู่ที่ 2,7,8,9,23	ปล่อยให้เป็นป่าหรือทุ่งหญ้าเลี้ยงสัตว์	ใช้ปลูกพืชไร่
ดินร่วนปนทรายมีสีน้ำตาล	ชุดดินเชียงใหม่	พบบริเวณ หมู่ที่ 1,2,6,12,14	เหมาะแก่การทำนา	ทำนาและปลูกพืชไร่

เนื้อดินเป็นดินร่วนปนทรายหรือ ทรายปนร่วนสีเทาอ่อนหรือสีเทา ปนชมพู	ชุดดินอุบล	พบบริเวณ หมู่ที่ 2,13,15	เหมาะแก่การ ปลูกพืชไร่	ใช้ทำนาและ ปลูกพืชไร่
ดินร่วนเหนียวสีน้ำตาลเทา	ชุดดินชัยนาท ,ราชบุรี	พบบริเวณ หมู่ที่ 1,2,3,12,22	เหมาะแก่การ ทำนา	ใช้ทำนา

ที่มา: กรมพัฒนาที่ดิน, 2565

3.สภาพภูมิอากาศ

3.1 ลักษณะภูมิอากาศ

มีฝนลักษณะฝนตกสลับกับอากาศแห้ง (Wet and dry climate) มีปริมาณฝนเฉลี่ยต่อปีอยู่ประมาณ 118 มิลลิเมตร/ปี อุณหภูมิเฉลี่ยตลอดปีอยู่ที่ประมาณ 27.89 องศาเซลเซียส ในช่วงเดือนเมษายนของทุกปีจะมีอุณหภูมิสูงสุดเฉลี่ยประมาณ 39 องศาเซลเซียส ส่วนอีกอุณหภูมิต่ำสุดอยู่ที่ประมาณ 15 องศาเซลเซียส อุณหภูมิเฉลี่ยตลอดปีอยู่ที่ประมาณ 27 องศาเซลเซียส ฤดูกาลต่างๆแบ่งเป็นสามฤดู คือ ฤดูร้อน เริ่มต้นตั้งแต่เดือนมีนาคมไปจนถึงเดือนมิถุนายน ฤดูฝน เริ่มตั้งแต่เดือนกรกฎาคมไปจนถึงเดือนตุลาคมและฤดูหนาว เริ่มตั้งแต่เดือนพฤศจิกายนไปจนถึงเดือนกุมภาพันธ์

3.2 ฤดูกาล

พิจารณาตามลักษณะของลมฟ้าอากาศของประเทศไทยสามารถแบ่งออกได้เป็น 3 ฤดู ดังนี้

ฤดูหนาว เริ่มต้นประมาณกลางเดือนตุลาคมถึงประมาณกลางเดือนกุมภาพันธ์ ซึ่งเป็นช่วงที่มรสุมตะวันออกเฉียงเหนือพัดปกคลุมประเทศไทยและบริเวณความกดอากาศสูงจากประเทศจีนที่มีคุณสมบัติเย็นจะแผลงมาปกคลุมประเทศไทยตอนบนในช่วงดังกล่าวทำให้อากาศโดยทั่วไปบริเวณจังหวัดมหาสารคามจะหนาวเย็นและแห้ง โดยมีอากาศหนาวจัดในบางวัน โดยเฉพาะในช่วงเดือนธันวาคมถึงมกราคมจะเป็นช่วงที่มีอากาศหนาวเย็นมากที่สุด

ฤดูร้อน เริ่มต้นประมาณกลางเดือนกุมภาพันธ์ถึงกลางเดือนพฤษภาคม ซึ่งเป็นที่มีอากาศร้อนอบอ้าวโดยทั่วไป โดยเฉพาะเดือนเมษายนจะเป็นเดือนที่มีอากาศร้อนอบอ้าวที่สุดของปี

ฤดูฝน เริ่มต้นประมาณกลางเดือนพฤษภาคมถึงกลางเดือนตุลาคม เป็นช่วงที่มรสุมตะวันตกเฉียงใต้พัดเอาความชื้นจากทะเลและมหาสมุทรมาปกคลุมประเทศไทย โดยมีร่องความกดอากาศต่ำที่พาดอยู่บริเวณภาคใต้ของประเทศไทยจะเลื่อนขึ้นมาพาดผ่านบริเวณภาคเหนือและภาคตะวันออกเฉียงเหนือของประเทศไทย ทำให้อากาศเริ่มชุ่มชื้นและมีฝนตกชุกตั้งแต่ประมาณกลางเดือนพฤษภาคมเป็นต้นไป โดยเฉพาะเดือนกันยายนเป็น เดือนที่มีฝนตกชุก

3.3 ปริมาณน้ำฝน

เนื่องจากภาคตะวันออกเฉียงเหนือล้อมรอบไปด้วยเทือกเขา โดยมีเทือกเขาเพชรบูรณ์อยู่ทางทิศตะวันตกและเทือกเขาแดงพญาเย็นอยู่ทางทิศใต้ของจังหวัดมหาสารคาม ซึ่งเป็นแนวกันไม่ให้มรสุมตะวันตกเฉียงใต้พัดเข้าปกคลุมบริเวณจังหวัดมหาสารคามได้เต็มที่ในช่วงฤดูฝนทำให้กลุ่มฝนส่วนใหญ่จะพัดไปตกทางด้านตะวันตกและด้านใต้ของเทือกเขา ทำให้ปริมาณฝนเฉลี่ยตลอดปีของจังหวัดมหาสารคามอยู่ระหว่าง 1,000 - 1,200 มิลลิเมตร โดยปริมาณฝนเฉลี่ย 1,201.9 มิลลิเมตร และจำนวนวันที่ฝนตก 102 วัน โดยเดือนกันยายนเป็นเดือนที่มีฝนตกชุกมาก

ตารางที่ 4 แสดงปริมาณน้ำฝนเฉลี่ยใน รอบ 5 ปี ตั้งแต่ ปี 2554-2558

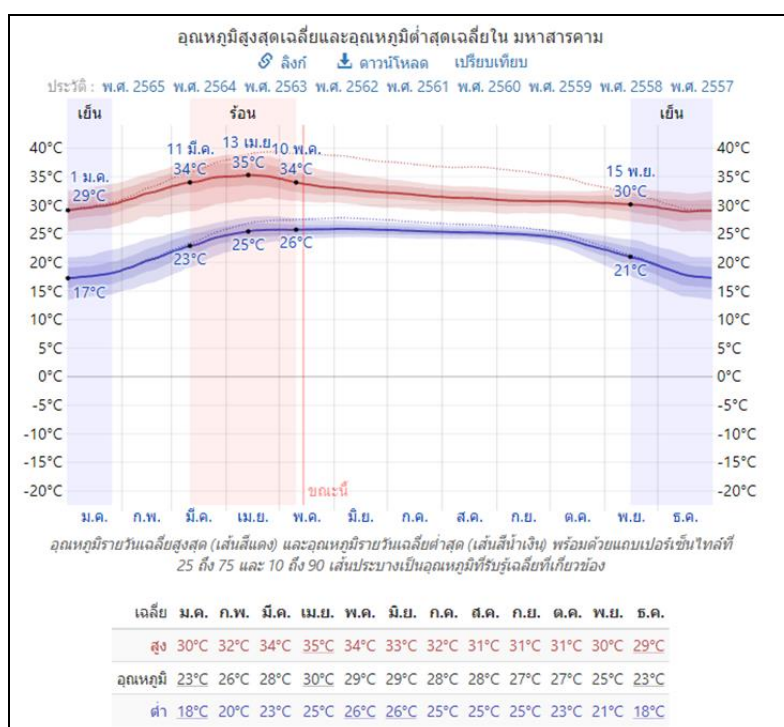
รายการ	2554	2555	2556	2557	2558	Item
	(2011)	(2012)	(2013)	(2014)	(2015)	
ฝนรวม (มิลลิเมตร)	1,365.9	1,458.0	1,214.0	1,493.7	832.0	Total rain (millimeter)
จำนวนวันฝนตก (วัน)	112	100	96	90	89	Number of rainy days (day)
ฝนสูงสุด (มิลลิเมตร)	83.4	182.3	93.4	149.5	49.8	Daily maximum (millimeter)

ที่มา : กรมอุตุนิยมวิทยา, 2565

3.4 อุณหภูมิ

ตำบลท่าสองคอน อำเภอเมืองมหาสารคาม มีฤดูกาลที่ร้อนมีระยะเวลา 2 เดือน โดยเริ่มตั้งแต่วันที่ 11 มีนาคม ถึงวันที่ 10 พฤษภาคม และอุณหภูมิสูงสุดเฉลี่ยรายวันสูงกว่า 34°C เดือนที่มีอากาศร้อนที่สุดของปีใน มหาสารคาม คือ เมษายน โดยมีอุณหภูมิสูงสุดเฉลี่ยเท่ากับ 35°C และต่ำสุดเฉลี่ยเท่ากับ 25°C

ฤดูกาลที่เย็นมีระยะเวลา 2.4 เดือน โดยเริ่มตั้งแต่วันที่ 15 พฤศจิกายน ถึงวันที่ 26 มกราคม และอุณหภูมิต่ำสุดเฉลี่ยรายวันต่ำกว่า 30°C เดือนที่มีอากาศหนาวที่สุดของปีใน มหาสารคาม คือ ธันวาคม โดยมีอุณหภูมิต่ำสุดเฉลี่ยเท่ากับ 18°C และสูงสุดเฉลี่ยเท่ากับ 29°C

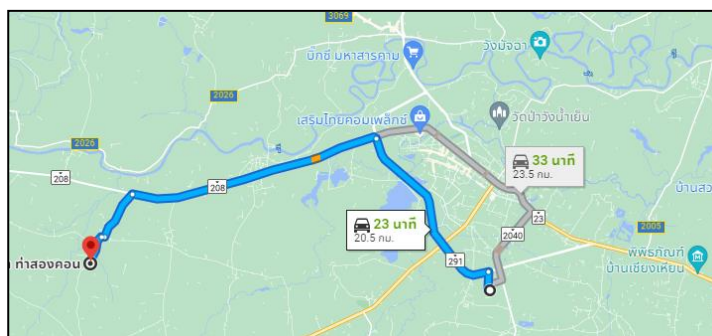


ภาพที่ 2 แสดงค่าอุณหภูมิเฉลี่ยในรอบ 9 ปี ตั้งแต่ปี 2557 -2565

ที่มา : กรมอุตุนิยมวิทยา, 2565

4. เส้นทางคมนาคม

ตำบลท่าสองคอน อยู่ห่างจากตัวอำเภอเมืองมหาสารคาม ประมาณ 9-25 กิโลเมตร โดยมีทางหลวงแผ่นดินหมายเลข 208 (สายมหาสารคาม-โกสุมพิสัย) ซึ่งเป็นถนนลาดยางและเป็นเส้นทางคมนาคมสายหลัก ภายในตำบลมีถนนสายหลวงชนบท หมายเลข มค 1207 ,มค1107 ,มค 12032 และถนนคอนกรีต ถนนลูกรัง ภายในตำบลเป็นเส้นทางสายหลักในการติดต่อ



ภาพที่ 3 แสดงแผนที่แสดงแผนที่การคมนาคมของตำบลท่าสองคอน
ที่มา : Google map, พ.ศ. 2565

5. แหล่งน้ำและระบบชลประทาน

5.1 แหล่งน้ำธรรมชาติ

ตำบลท่าสองคอน ประกอบด้วยแหล่งน้ำธรรมชาติ จำนวน 14 แห่ง และแหล่งน้ำสาธารณะ จำนวน 17 แห่ง แหล่งน้ำธรรมชาติตำบลท่าสองคอน ประกอบด้วย แม่น้ำจำนวน 1 สาย ลำห้วย จำนวน 4 สาย และหนองน้ำ จำนวน 9 แห่ง สภาพลำนํ้าในตำบลทั่วไปดีขึ้น เนื่องจากมีวัชพืชปกคลุมและดินพังทลาย ปริมาณน้ำฝนที่ใช้ในการเกษตรมีปริมาณไม่เพียงพอต่อการทำการเกษตรของประชาชน

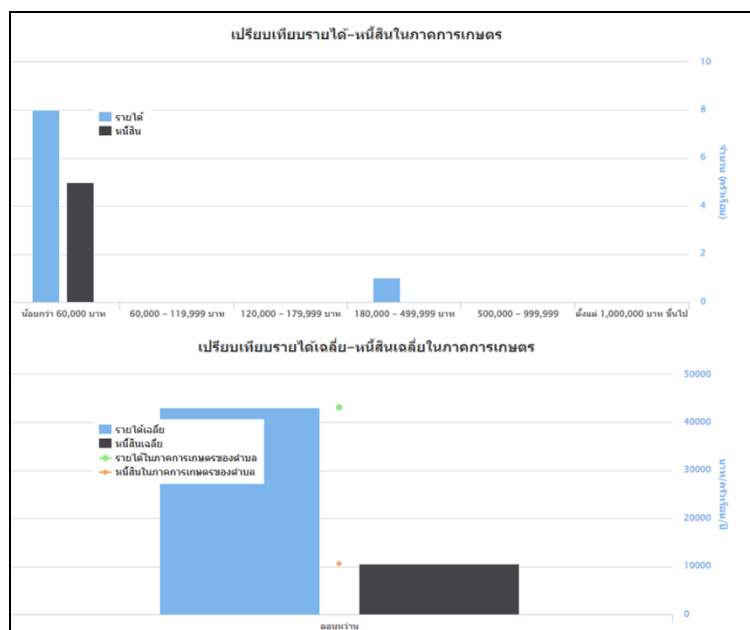
5.2 แหล่งน้ำชลประทาน

ตำบลท่าสองคอน มีแหล่งน้ำในไร่นานอกเขตชลประทานรวม 137 จุด

6. สภาพทางเศรษฐกิจและสังคม

6.1 โครงสร้างเศรษฐกิจที่สำคัญ

เกษตรกรส่วนใหญ่จะมีการประกอบอาชีพด้านการเกษตรที่มีความหลากหลายอาชีพ การใช้แรงงานในการประกอบอาชีพการเกษตรจึงมีความแตกต่างกันอย่างเห็นได้ชัด พืชเศรษฐกิจหลัก ได้แก่ ข้าว มันสำปะหลัง ไร่โรงงาน อ้อย ไร่โรงงาน ด้านปศุสัตว์ที่สร้างรายได้ให้แก่เกษตรกร ประกอบด้วย โคเนื้อ นอกจากนี้ยังมีสัตว์เศรษฐกิจอื่นๆ อีกเป็นจำนวนมาก



ภาพที่ 4 เปรียบเทียบรายได้ หนี้สินในภาคการเกษตรของเกษตรกรตำบลท่าสองคอน (ที่มา :กรมส่งเสริมการเกษตร, พ.ศ 2565)

6.2 ผลกระทบมวลรวมจังหวัดมหาสารคาม/ผลิตภัณฑ์มวลรวมเฉลี่ยต่อหัว

ผลิตภัณฑ์มวลรวมจังหวัด (Gross Provincial Product : GPP) ณ ราคาประจำปี ใน ปี พ.ศ 2563 เท่ากับ 59,208 ล้านบาท อัตราการเติบโตเฉลี่ยหดตัวอยู่ที่ร้อยละ -0.4 ต่ำกว่าอัตราการขยายตัวของประเทศไทยเฉลี่ย อยู่ที่ร้อยละ 1.6 อัตราเงินเฟ้อของจังหวัดมหาสารคามเฉลี่ยอยู่ที่ร้อยละ 0.5

ผลิตภัณฑ์มวลรวมจังหวัดรวมเฉลี่ยต่อหัว (Per Capita GPP) ณ ราคาประจำปี ในปี 2563 มีรายได้ต่อหัวต่อคนต่อปีเท่ากับ 75,334 บาท

Note : Chain volume series are not additive. The sum of GROSS PROVINCIAL PRODUCT AT CURRENT MARKET PRICES

0116 - MAHA SARAKHAM

(Million Baht)

	2015r	2016r	2017r	2018r	2019p
เกษตร	12,046	12,067	12,107	12,558	11,889
ภาคเกษตร	12,046	12,067	12,107	12,558	11,889
A เกษตรกรรม การป่าไม้ และการประมง	12,046	12,067	12,107	12,558	11,889
นอกเกษตร	38,418	42,196	44,747	46,458	47,318
ภาคอุตสาหกรรม	6,603	7,722	7,902	8,845	9,054
B การทำเหมืองแร่และเหมืองหิน	55	56	48	67	64
C การผลิต	5,633	6,689	6,860	7,933	7,925
D ไฟฟ้า ก๊าซ ไอน้ำ และระบบปรับอากาศ	720	754	780	704	795
E การจัดหา การจัดการ และการบำบัดน้ำเสีย ของเสีย และสิ่งป	195	223	215	241	271
ภาคบริการ	31,815	34,474	36,845	37,513	38,264
F การก่อสร้าง	2,530	2,899	2,979	3,314	3,001
G การขายส่งและการขายปลีก การซ่อมยานยนต์และจักรยานยนต์	5,041	5,712	6,076	6,401	6,611
H การขนส่งและสถานที่เก็บสินค้า	1,190	1,354	1,648	1,768	1,981
I ที่พักแรมและบริการด้านอาหาร	200	321	332	373	397
J ข้อมูลข่าวสารและการสื่อสาร	393	309	358	465	593
K กิจกรรมทางการเงินและการประกันภัย	4,385	5,104	5,461	5,907	6,227
L กิจกรรมอสังหาริมทรัพย์	2,187	2,739	3,226	2,713	2,731
M กิจกรรมทางวิชาชีพ วิทยาศาสตร์ และเทคนิค	17	22	27	20	26
N กิจกรรมการบริหารและการบริการสนับสนุน	40	43	47	55	63
O การบริหารราชการ การป้องกันประเทศ และการประกันสังคมภา	2,228	2,234	2,331	2,457	2,519
P การศึกษา	10,729	10,718	11,207	10,703	10,679
Q กิจกรรมด้านสุขภาพและงานสังคมสงเคราะห์	1,848	1,969	2,063	2,263	2,378
R ศิลปะ ความบันเทิง และนันทนาการ	88	110	131	153	182
S กิจกรรมบริการด้านอื่นๆ	930	939	958	922	875
Gross provincial product (GPP)	50,465	54,263	56,854	59,016	59,208
GPP Per capita (Baht)	62,394	67,627	71,331	74,561	75,334
Population (1,000 persons)	809	802	797	792	786

ตารางที่ 5 แสดงผลิตภัณฑ์มวลรวมจังหวัดมหาสารคาม ณ ราคา คงที่ ปี 2015-2019
ที่มา: สำนักงานคลังจังหวัดมหาสารคาม, พ.ศ. 2565

6.3 จำนวนครัวเรือน

ตำบลท่าสองคอน มีประชากรรวมทั้งสิ้น 5,050 คน จำแนกเป็นชาย 2,487 คน หญิง 2,563 คน ประชากรส่วนใหญ่ของอำเภอนับถือศาสนาพุทธ

ตารางที่ 6 แสดงจำนวนประชากรและครัวเรือน อำเภอเมืองมหาสารคาม จังหวัดมหาสารคาม

ที่	ตำบล	จำนวน ครัวเรือน	ประชากร		
			ชาย	หญิง	รวม
1	ตำบลท่าสองคอน	1,502	2,487	2,563	5,050

ที่มา : กรมการปกครอง (รายงานสถิติจำนวนประชากรและบ้าน ประจำปี พ.ศ. 2564)

6.4 การศึกษา

ในเขตพื้นที่ตำบลท่าสองคอน มีโรงเรียนระดับประถมศึกษาอยู่ 7 แห่ง คือ

1. โรงเรียนบ้านอุปราช
2. โรงเรียนบ่อน้อยหนองจ้าวสว่างวิทย์
3. โรงเรียนบ้านหนองกุงเต่า
4. โรงเรียนบ้านหินลาด
5. โรงเรียนบ้านหนองเขื่อนช้าง
6. โรงเรียนบ้านดงเค็ง-ดอนหัน
7. โรงเรียนพัฒนาศึกษา

โรงเรียนขยายโอกาส 1 แห่ง คือ โรงเรียนบ้านท่าสองคอน

โรงเรียนระดับมัธยมศึกษา 1 แห่ง คือ โรงเรียนมหาชัยพิทยาคาร

ศูนย์พัฒนาเด็กเล็ก 1 แห่ง คือ ศูนย์พัฒนาเด็กเล็ก อบต.ท่าสองคอน

โรงเรียนอนุบาล 1 แห่ง คือ โรงเรียนสาธิต อบต.ท่าสองคอน (ศูนย์โรซีไทยแลนด์)

6.5 การสาธารณสุข

ในเขตพื้นที่ตำบลท่าสองคอน มีโรงพยาบาลส่งเสริมสุขภาพชุมชน จำนวน 2 แห่ง คือ

1. โรงพยาบาลส่งเสริมสุขภาพตำบลบ้านอุปราช หมู่ที่ 3
2. โรงพยาบาลส่งเสริมสุขภาพตำบลบ้านโนนแต่ หมู่ที่ 4

6.6 ประเพณีและวัฒนธรรม

1. การนับถือศาสนา

ศาสนา ประชาชนส่วนใหญ่ นับถือศาสนาพุทธ ร้อยละ 90 และศาสนาอื่นๆ ร้อยละ 10

สิ่งยึดเหนี่ยว มีศาลหลักบ้าน ดอนปู่ตา และ ศาลพระภูมิ
ข้อห้ามต่าง ๆ ในการดำเนินวิถีชีวิตร่วมกันในสังคมมีดังนี้

- ห้ามทำนาก่อนมีบุญเลี้ยงบ้าน
- ห้ามตักข้าวในยุ้งฉางในวันพระ
- ห้ามตักข้าวในยุ้งฉางในวันที่มีคนตายในหมู่บ้าน
- ห้ามฆ่าโค - กระบือ ในบริเวณหมู่บ้านหรือวันพระ
- ห้ามยิงปืนในบ้าน
- ห้ามเลี้ยงไก่แจ้ขาวไว้ในบ้าน
- ห้ามสร้างบ้านค่อมต่อไม้หรือบ่อน้ำ
- ห้ามนอนหันศีรษะไปทางทิศตะวันตก
- ห้ามทำบันไดบ้านหันหน้าไปทางทิศตะวันตก

7. การใช้ประโยชน์ที่ดิน

พื้นที่ตำบลท่าสองคอนส่วนใหญ่เป็นพื้นที่ทำนา สภาพการถือครองที่ดินส่วนใหญ่เกษตรกรจะเป็นเจ้าของเอง โดยมีเอกสารสิทธิ์ ได้แก่ นส.4ก นส.4ข นส.3 ก เอกสารสิทธิ์อื่นๆ และมีจำนวนน้อยที่เป็นพื้นที่ไม่มีเอกสารสิทธิ์ ซึ่งพื้นที่จะอยู่นอกเขตชลประทานทั้งหมด

8. ข้อมูลด้านการเกษตรที่สำคัญ / พืชเศรษฐกิจที่สำคัญ

ตำบลท่าสองคอน มีพื้นที่ปลูกพืชเศรษฐกิจหลัก ได้แก่ ข้าว มีพื้นที่ปลูกมากที่สุด จำนวน 22,037.72 ไร่ รองลงมาคือ มันสำปะหลัง มีพื้นที่ปลูกจำนวน 3,473.58 ไร่ และ อ้อยโรงงาน มีพื้นที่ปลูก 462 ไร่ ตามลำดับ นอกจากนี้ยังมีพื้นที่ปลูกปาล์มน้ำมัน ไม้ยืนต้น เป็นต้น

ตารางที่ 7 แสดงพื้นที่ปลูกพืชเศรษฐกิจที่สำคัญของตำบลท่าสองคอน อำเภอเมืองมหาสารคาม

ตำบล	ข้าว (ไร่)	มันสำปะหลัง (ไร่)	พืชอื่นๆ (ไร่)	รวมพื้นที่การเกษตร
ท่าสองคอน	22,037.72	3,473.58	93	25,604.30

ที่มา : กรมส่งเสริมการเกษตร, พ.ศ. 2565

บทที่ 2

การวิเคราะห์สถานการณ์การเกษตรของตำบล

1. ข้อมูลประกอบการวิเคราะห์

1.1 เกษตรกรและองค์กรเกษตรกร

1) เกษตรกร

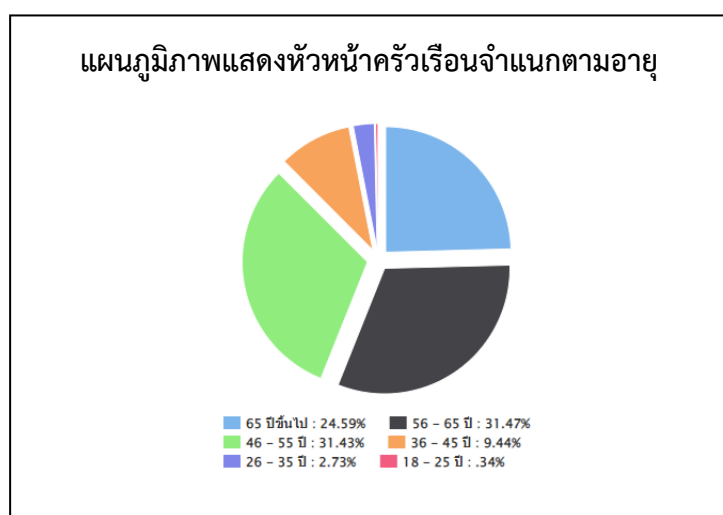
(1) ครั้วเรือนเกษตรกร

ตำบลท่าสองคอน มีครั้วเรือนเกษตรกร จำนวน 2,383 ครั้วเรือน โดยมีหัวหน้าครั้วเรือนเกษตรกร อายุระหว่าง 56 - 65 ปี จำนวน 750 ครั้วเรือน คิดเป็นร้อยละ 31.47 รองลงมาอายุระหว่าง 46 - 55 ปี คิดเป็นร้อยละ 31.43 และอายุ 65 ปีขึ้นไป คิดเป็นร้อยละ 24.59 ตามลำดับ

ตารางที่ 8 แสดงหัวหน้าครั้วเรือนจำแนกตามอายุ ตำบลท่าสองคอน อำเภอเมืองมหาสารคาม จังหวัดมหาสารคาม

ช่วงอายุ (ปี)	ครั้วเรือน	ร้อยละ
65 ปีขึ้นไป	586	24.59
56 - 65 ปี	750	31.47
46 - 55 ปี	749	31.43
36 - 45 ปี	225	9.44
26 - 35 ปี	65	2.73
18 - 25 ปี	8	0.34
รวม	2,383	100

ที่มา : กรมส่งเสริมการเกษตร, พ.ศ. 2564



ภาพที่ 5 แสดงหัวหน้าครั้วเรือนเกษตรกรจำแนกตามอายุ ตำบลท่าสองคอน อำเภอเมืองมหาสารคาม จังหวัดมหาสารคาม

ที่มา : กรมส่งเสริมการเกษตร, พ.ศ.2564

(2) ลักษณะการประกอบอาชีพ

ตำบลท่าสองคอน มีเกษตรกรที่ประกอบอาชีพหลักส่วนใหญ่เป็นการประกอบอาชีพเกษตรกรรม เป็นหลัก จำนวน 2,301 ครัวเรือน คิดเป็นร้อยละ 96.56 และประกอบอาชีพเกษตรกรรมเป็นรอง จำนวน 82 ครัวเรือน คิดเป็นร้อยละ 3.44

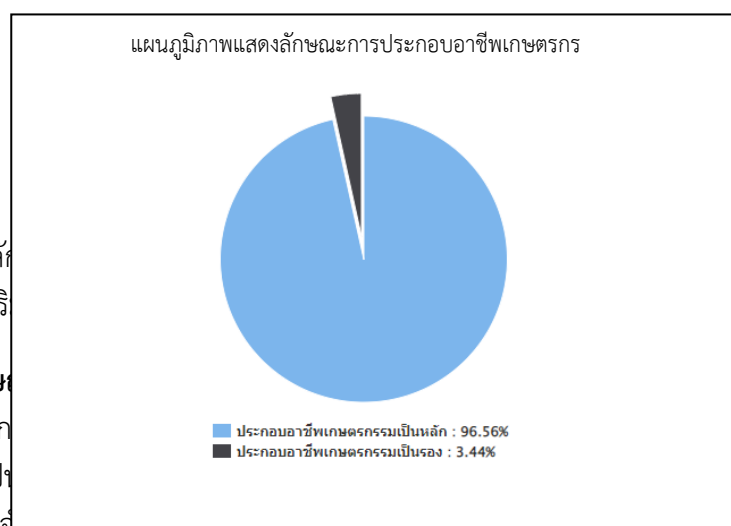
ตารางที่ 9 แสดงลักษณะการประกอบอาชีพเกษตรกร ตำบลท่าสองคอน อำเภอเมืองมหาสารคาม

จังหวัดมหาสารคาม

ลักษณะการประกอบอาชีพ	ครัวเรือน	ร้อยละ
ประกอบอาชีพเกษตรกรรมเป็นหลัก	2,301	96.56
ประกอบอาชีพเกษตรกรรมเป็นรอง	82	3.44

ที่มา : สำนักงานเกษตรอำเภอเมืองมหาสารคาม, พ.ศ. 2565

ภาพที่ 6 แสดงลักษณะการประกอบอาชีพเกษตรกร (ที่มา : กรมส่งเสริมการเกษตร)



(3) ลักษณะการถือครองที่ดินของเกษตรกร ตำบลท่าสองคอน อำเภอเมืองมหาสารคาม มีเกษตรกรที่เป็นเจ้าของ จำนวน 2,187 ครัวเรือน คิดเป็นร้อยละ 3.77 และเช่า จำนวน 88 ครัวเรือน คิดเป็นร้อยละ 3.77 และเช่า จำนวน 58 ครัวเรือน คิดเป็นร้อยละ 2.49

จังหวัดมหาสารคาม

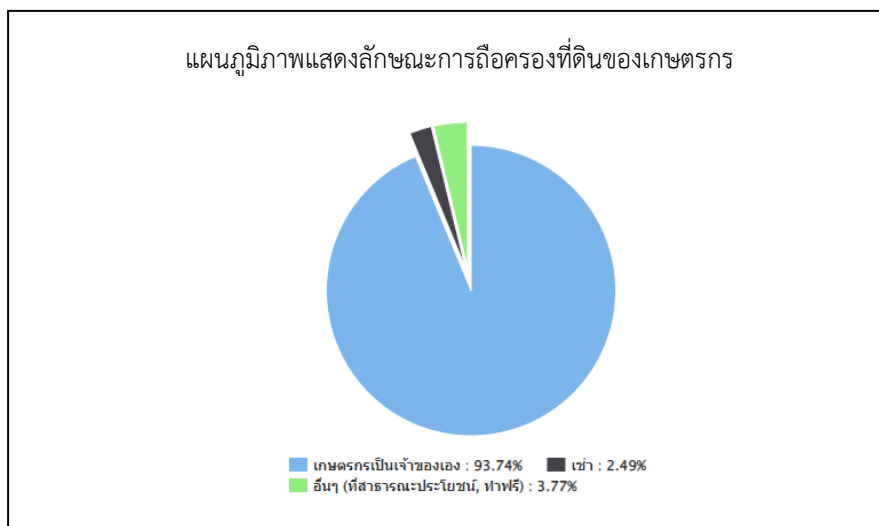
เป็นเจ้าของ จำนวน 2,187 ครัวเรือน คิดเป็นร้อยละ 96.56 และเช่า จำนวน 88 ครัวเรือน คิดเป็นร้อยละ 3.44

ตารางที่ 10 แสดงลักษณะการถือครองที่ดินของเกษตรกร ตำบลท่าสองคอน อำเภอเมืองมหาสารคาม

จังหวัดมหาสารคาม

ลักษณะการถือครอง	ครัวเรือน	ร้อยละ
เกษตรกรเป็นเจ้าของ	2,187	93.74
อื่นๆ (ที่สาธารณะประโยชน์, ทำฟรี)	88	3.77
เช่า	58	2.49

ที่มา : กรมส่งเสริมการเกษตร, พ.ศ.2564



ภาพที่ 7 แสดงลักษณะการถือครองที่ดิน ตำบลท่าสองคอน อำเภอเมืองมหาสารคาม จังหวัดมหาสารคาม
ที่มา : กรมส่งเสริมการเกษตร, พ.ศ. 2564

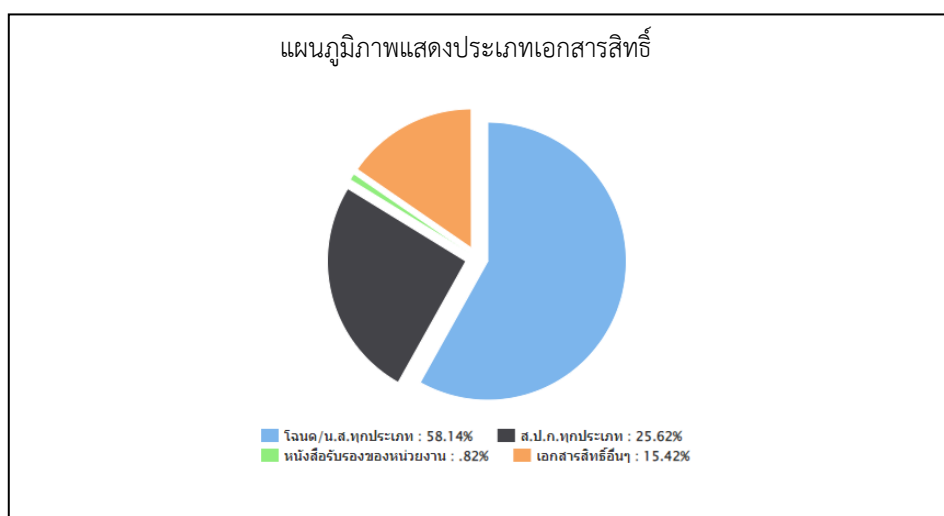
(4) ประเภทเอกสารสิทธิ์ (เฉพาะเกษตรกรเป็นเจ้าของ)

เกษตรกรตำบลท่าสองคอน มีการถือครองที่ดินแบบโฉนด จำนวน 1,425 ครั้วเรือน คิดเป็นร้อยละ 58.14 รองลงมาคือเอกสารสิทธิ์ประเภท ส.ป.ก. จำนวน 628 ครั้วเรือน คิดเป็นร้อยละ 25.62 เอกสารสิทธิ์ประเภทเอกสารสิทธิ์อื่นๆ จำนวน 378 ครั้วเรือน คิดเป็นร้อยละ 15.42 และ เอกสารสิทธิ์ประเภทหนังสือรับรองของหน่วยงาน จำนวน 20 ครั้วเรือน คิดเป็นร้อยละ 0.82 ตามลำดับ

ตารางที่ 11 แสดงลักษณะประเภทเอกสารสิทธิ์ ตำบลท่าสองคอน อำเภอเมืองมหาสารคาม จังหวัดมหาสารคาม

ประเภทเอกสารสิทธิ์ (ครั้วเรือน)				รวม
โฉนด/น.ส.ทุกประเภท	ส.ป.ก. ทุกประเภท	หนังสือรับรองของหน่วยงาน	ไม่มีเอกสารสิทธิ์	
1,425	628	20	378	2,187

ที่มา : กรมส่งเสริมการเกษตร, พ.ศ. 2564



ภาพที่ 8 แสดงประเภทเอกสารสิทธิ์ ตำบลท่าสองคอน อำเภอเมืองมหาสารคาม จังหวัดมหาสารคาม
ที่มา : กรมส่งเสริมการเกษตร, พ.ศ. 2564

2) องค์กรและสถาบันเกษตรกร

(1) กลุ่มเกษตรกร/สถาบัน

ตำบลท่าสองคอน มีกลุ่มส่งเสริมอาชีพ 1 กลุ่ม มีสมาชิก 15 ราย กลุ่มแม่บ้านเกษตรกร 1 กลุ่ม สมาชิก 15 ราย กลุ่มยุวเกษตรกร 1 กลุ่ม สมาชิก 30 ราย วิสาหกิจชุมชน 31 แห่ง สมาชิก 299 ราย เครือข่ายวิสาหกิจชุมชน 1 แห่ง จำนวนสมาชิก 5 กลุ่ม สหกรณ์จำนวน ...2. แห่ง สมาชิก ...189. ราย และกลุ่มเกษตรกร 1...กลุ่ม สมาชิก 50... ราย

ตารางที่ 12 แสดงจำนวนและสมาชิกสถาบันเกษตรกรตำบลท่าสองคอน อำเภอเมืองมหาสารคาม จังหวัดมหาสารคาม

ตำบล	กลุ่มส่งเสริมอาชีพ		กลุ่มแม่บ้าน		กลุ่มยุวเกษตรกร		วิสาหกิจชุมชน		สหกรณ์		กลุ่มเกษตรกร	
	กลุ่ม	สมาชิก (ราย)	กลุ่ม	สมาชิก (ราย)	กลุ่ม	สมาชิก (ราย)	แห่ง	สมาชิก (ราย)	แห่ง	สมาชิก (ราย)	กลุ่ม	สมาชิก (ราย)
ท่าสองคอน	1	15	1	15	1	30	31	299	2	189	1	50

ที่มา : สำนักงานเกษตรอำเภอเมืองมหาสารคาม, พ.ศ. 2565

3) ศูนย์เรียนรู้และเครือข่าย

ตำบลท่าสองคอน มีแหล่ง/ศูนย์เรียนรู้และบริการด้านการเกษตร มีศูนย์เรียนรู้การเพิ่มประสิทธิภาพการผลิตสินค้าเกษตร (ศพก.) เครือข่าย 1 ศูนย์ ศูนย์จัดการศัตรูพืชชุมชน 1 ศูนย์ ศูนย์ถ่ายทอดเทคโนโลยีการเกษตรประจำตำบล 1 ศูนย์ ศูนย์เรียนรู้เศรษฐกิจพอเพียง 1 ศูนย์ และศูนย์ถ่ายทอดเทคโนโลยีด้านการพัฒนาที่ดิน 1 ศูนย์

ตารางที่ 13 แสดงจำนวนแหล่ง/ศูนย์เรียนรู้และบริการด้านการเกษตร ตำบลท่าสองคอน อำเภอเมืองมหาสารคาม จังหวัดมหาสารคาม

ตำบล	ศพก. เครือข่าย	ศจช.	ศบกด.	ศูนย์เรียนรู้เศรษฐกิจ			ศูนย์ถ่ายทอดเทคโนโลยี ด้าน การพัฒนาที่ดิน	รวม
				กษ.	ปศุสัตว์	ปฏิรูป		
ท่าสองคอน	1	1	1	1			1	5

(ที่มา : สำนักงานเกษตรอำเภอเมืองมหาสารคาม, พ.ศ.2565)

(1) อาสาสมัครเกษตร

ตำบลท่าสองคอน มีอาสาสมัครเกษตร จำนวน 65 คน โดยมีเกษตรกรหมู่บ้าน และ หมอдинอาสา มากที่สุด จำนวน 23 ราย รองลงมาคืออาสาปศุสัตว์ 17 ราย สารวัตรอาสาสมัครเกษตร จำนวน 4 ราย ครูบัญชี จำนวน 2 ราย และประมงอาสา 1 ราย ตามลำดับ อย่างไรก็ตามอาสาสมัครบางรายทำหน้าที่อาสามากกว่า 1 หน้าที่

ตารางที่ 14 แสดงข้อมูลอาสาสมัครเกษตรตำบลท่าสองคอน อำเภอเมืองมหาสารคาม จังหวัดมหาสารคาม

ตำบล	หน่วยงาน /อาสาสมัครเกษตร (ราย)						
	เกษตรกรหมู่บ้าน	หมอдинอาสา	อาสาปศุสัตว์	สารวัตรอาสาสมัครเกษตร	ครูบัญชี	ประมงอาสา	รวม
ท่าสองคอน	23	23	17	4	2	1	70

ที่มา : ระบบอาสาสมัครเกษตร กรมส่งเสริมการเกษตร, พ.ศ. 2565

(2) ประชาชนชาวบ้าน

ตำบลท่าสองคอน มีประชาชนชาวบ้านภายใต้โครงการเกษตรตามแนวทฤษฎีใหม่ โดยยึดปรัชญาเศรษฐกิจพอเพียง ซึ่งการดำเนินการโครงการได้คัดเลือกประชาชนชาวบ้านเป็นผู้ดำเนินการถ่ายทอดองค์ความรู้ตามวิถีของประชาชนแต่ละคน ซึ่งในตำบลท่าสองคอน มีประชาชนชาวบ้านจำนวน 2 ราย

ตารางที่ 15 แสดงข้อมูลประชาชนชาวบ้านตำบลท่าสองคอน อำเภอเมืองมหาสารคาม จังหวัดมหาสารคาม

ตำบล	จำนวน (ราย)	ชื่อ - สกุล	ที่อยู่	องค์ความรู้ด้าน
ท่าสองคอน	2	1. นายอนงค์ น้อยนอนเมือง	86 หมู่ 2 ตำบลท่าสองคอน อำเภอเมืองมหาสารคาม จังหวัด มหาสารคาม	อ้อย
		2. นายรัฐพงษ์ บุญภักดี	20 หมู่ 9 ตำบลท่าสองคอน อำเภอเมืองมหาสารคาม จังหวัด มหาสารคาม	เกษตรผสมผสาน

ที่มา : สำนักงานเกษตรอำเภอเมืองมหาสารคาม, พ.ศ.2565

(3) ศูนย์เรียนรู้การเพิ่มประสิทธิภาพการผลิตสินค้าเกษตร (เครือข่าย) จำนวน 1 ศูนย์

ชื่อศูนย์: ศูนย์เรียนรู้เกษตรผสมผสาน ตำบลท่าสองคอนอำเภอเมืองมหาสารคาม จังหวัดมหาสารคาม

ประเภทศูนย์เครือข่าย : ศูนย์เรียนรู้เศรษฐกิจพอเพียง/เกษตรทฤษฎีใหม่/เกษตรผสมผสาน

สินค้าหลัก: ข้าวอินทรีย์

เทคโนโลยีเด่นของศูนย์เครือข่าย:

การนำไปใช้ประโยชน์ : การผลิตข้าวอินทรีย์

หลักสูตรการเรียนรู้ : ไร่นาสวนผสม

ฐานการเรียนรู้ :

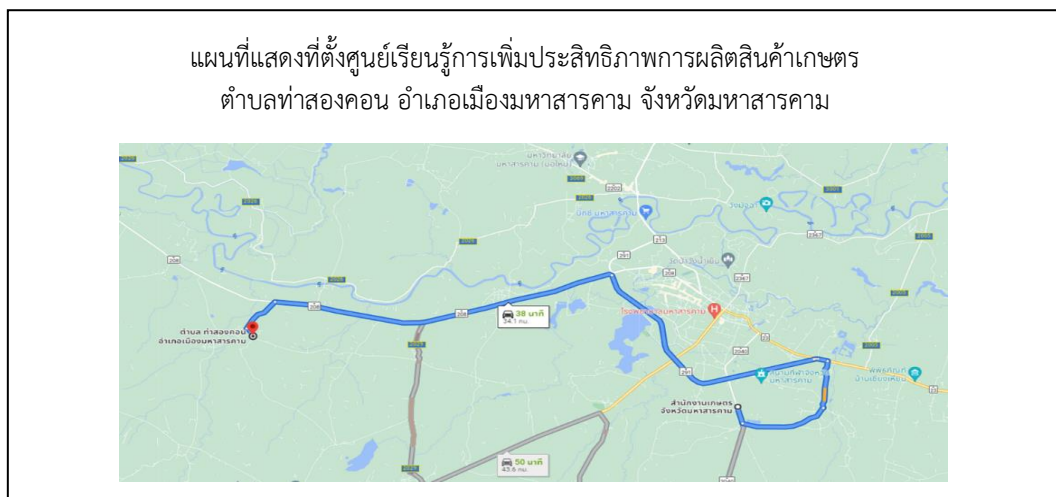
ฐานการเรียนรู้ที่ 1 การผลิตข้าวอินทรีย์

ฐานการเรียนรู้ที่ 2 ไร่นาสวนผสม

ตารางที่ 16 ศูนย์เครือข่ายของศูนย์เรียนรู้การเพิ่มประสิทธิภาพการผลิตสินค้าเกษตรตำบลท่าสองคอน อำเภอเมืองมหาสารคาม จังหวัดมหาสารคาม

แบบสรุปข้อมูล						
ศูนย์เครือข่ายของศูนย์เรียนรู้การเพิ่มประสิทธิภาพการผลิตสินค้าเกษตรอำเภอเมืองมหาสารคาม จังหวัดมหาสารคาม						
ที่	ชื่อศูนย์เครือข่าย	ประเภท/กิจกรรมหลัก	ที่ตั้งศูนย์		ชื่อ - นามสกุล ประธานศูนย์	เบอร์โทรศัพท์ ประธานศูนย์ เครือข่าย
			หมู่	ตำบล		
1	ศพก.ท่าสองคอน	ศูนย์เรียนรู้เกษตร ผสมผสาน	2	ท่าสองคอน	นายอนงค์ น้อย นอนเมือง	08-8476-3420

ที่มา : สำนักงานเกษตรอำเภอเมืองมหาสารคาม, พ.ศ. 2565



ภาพที่ 9 แสดงที่ตั้งศูนย์เรียนรู้การเพิ่มประสิทธิภาพการผลิตสินค้าเกษตร และเครือข่าย
ตำบลท่าสองคอน อำเภอเมืองมหาสารคาม จังหวัดมหาสารคาม

(4) กลุ่มเกษตรกรแปลงใหญ่อ้อยโรงงาน

ตำบลท่าสองคอน มีกลุ่มเกษตรกรแปลงใหญ่ จำนวน 1 กลุ่ม ได้แก่

แผนการผลิตรายกลุ่มของแปลงใหญ่อ้อยโรงงาน

ที่อยู่ หมู่ที่ 2 บ้านหนองกุ้งเต่า ตำบลท่าสองคอน อำเภอเมืองมหาสารคาม จังหวัดมหาสารคาม

กิจกรรม อ้อยโรงงาน พันธุ์ KU50

สถานการณ์ใช้เทคโนโลยีการผลิต

1. การเตรียมดินปลูกอ้อยใหม่ เริ่มจากการไถระเบิดดินดานก่อนปลูก ทำให้เกิดการเปิดหน้าดินน้อยลดการสูญเสียความชื้น และเมื่อมีฝนจะทำให้น้ำไหลผ่านชั้นดินดานไปได้ดีช่วยให้ดินมีความชุ่มชื้นมากขึ้น

2. พันธุ์อ้อย ใช้พันธุ์อ้อยตามคำแนะนำของหน่วยงานภาครัฐโดยเลือกใช้พันธุ์ที่เหมาะสมกับพื้นที่ และต้องเป็นพันธุ์ที่ปลอดโรค (ขอนแก่น 3 สุพรรณบุรี80 LK11 KPX98-51 และ CSB06 เป็นต้น)

3. การปลูก เน้นการปลูกอ้อยข้ามแล้ง เพื่อลดต้นทุนจึงใช้แทรกเตอร์ KUBOTA ต่อบ่วงเครื่องปลูกทำให้ประหยัดแรงงานมาก

4. มีการบำรุงดินภายในไร่อ้อยของตัวเองอย่างสม่ำเสมอ การไม่เผาไร่อ้อย ทำให้ใบอ้อยจากการตัดอ้อยสดมีการคลุมหน้าทั่วแปลงรักษาความชื้นในดินได้ดี วัชพืชไม่สามารถขึ้นมาได้ และใช้ปุ๋ยอินทรีย์เพื่อปรับปรุงโครงสร้างของดิน โดยปุ๋ยอินทรีย์ที่ใช้ ได้แก่ กากอ้อย และปุ๋ยจากโรงงานอ้อยที่มีโควต้าให้สมาชิก อีกทั้งมีการใช้ปุ๋ยเคมีบำรุงต่ออ้อยเสริมเป็นบางครั้ง

- เป้าหมายการดำเนินงานลดต้นทุนการผลิต จาก5,000.....บาท/ไร่ เป็น ...4,000.....บาท(....%)
- เป้าหมายผลผลิต เพิ่มผลผลิต จาก ...15 ตัน/ไร่ เป็น ...20 ตัน /ไร่ (.....%)
- เป้าหมายรายได้..... 15,000 บาท/ไร่.....
- ประมาณการรายจ่าย.....5,000.....บาท/ไร่.....

กิจกรรมที่ต้องการพัฒนา

1. ความรู้เกี่ยวกับเทคโนโลยีให้มีความทันสมัย การจัดการน้ำในไร้อ้อย
2. ความรู้เรื่องโรคและแมลง ในการดูแลรักษาแปลงอ้อย

ตารางที่ 17 แสดงปฏิทินการทำงานแปลงใหญ่ตำบลท่าสองคอน อำเภอเมืองมหาสารคาม จังหวัดมหาสารคาม

ชื่อสินค้า	ม.ค.	ก.พ.	มี.ค.	เม.ย.	พ.ค.	มิ.ย.	ก.ค.	ส.ค.	ก.ย.	ต.ค.	พ.ย.	ธ.ค.
อ้อย	←.....→ △										←.....→	▽

สัญลักษณ์



ช่วงฤดูปลูก

△ ปลูกสูงสุด



ช่วงฤดูเก็บเกี่ยว

▽ เก็บเกี่ยวสูงสุด

(ที่มา : สำนักงานเกษตรอำเภอเมืองมหาสารคาม, 2565)

ตารางที่ 18 แสดงข้อมูลกลุ่มแปลงใหญ่ ตำบลท่าสองคอน อำเภอเมืองมหาสารคาม จังหวัดมหาสารคาม

ที่	ตำบล	ชื่อกลุ่มแปลงใหญ่	ชนิดพืช	จำนวนสมาชิก(คน)	จำนวนพื้นที่ (ไร่)	ประธาน	เบอร์โทรศัพท์ประธาน
1	ท่าสองคอน	แปลงใหญ่อ้อยโรงงาน หมู่ 2 บ้านหนองกุงเต่า ตำบลท่าสองคอน อำเภอเมือง จังหวัดมหาสารคาม	อ้อย	61	916	นายอนงค์ น้อยนอนเมือง	08 84763420

(ที่มา : สำนักงานเกษตรอำเภอเมืองมหาสารคาม, พ.ศ.2565)

1.2 ศักยภาพพื้นที่/ทรัพยากรการเกษตร

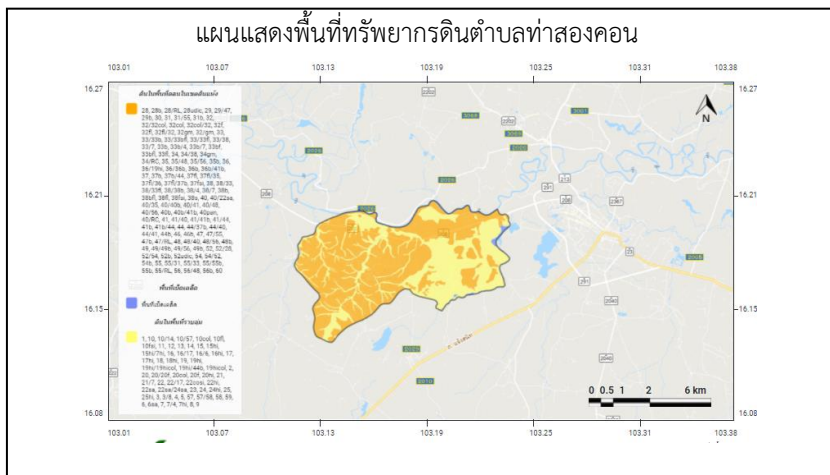
1) ทรัพยากรดิน

ดินในเขตพื้นที่ตอนในเขตดินแห้ง 28,616.96 ไร่ คิดเป็นร้อยละ 63.05 ดินในพื้นที่ราบลุ่ม 16,210.06 ไร่ คิดเป็นร้อยละ 35.71 และมีพื้นที่เบ็ดเตล็ด 562.25 ไร่ คิดเป็นร้อยละ 1.24

ตารางที่ 19 แสดงทรัพยากรดินตำบลท่าสองคอน อำเภอเมืองมหาสารคาม จังหวัดมหาสารคาม

ประเภท	เนื้อที่ (ไร่)	ร้อยละ
ดินในพื้นที่ตอนในเขตดินแห้ง	28,616.96	63.05
ดินในพื้นที่ราบลุ่ม	16,210.06	35.71
พื้นที่เบ็ดเตล็ด	562.25	1.24

ที่มา: กรมส่งเสริมการเกษตร พ.ศ. 2565

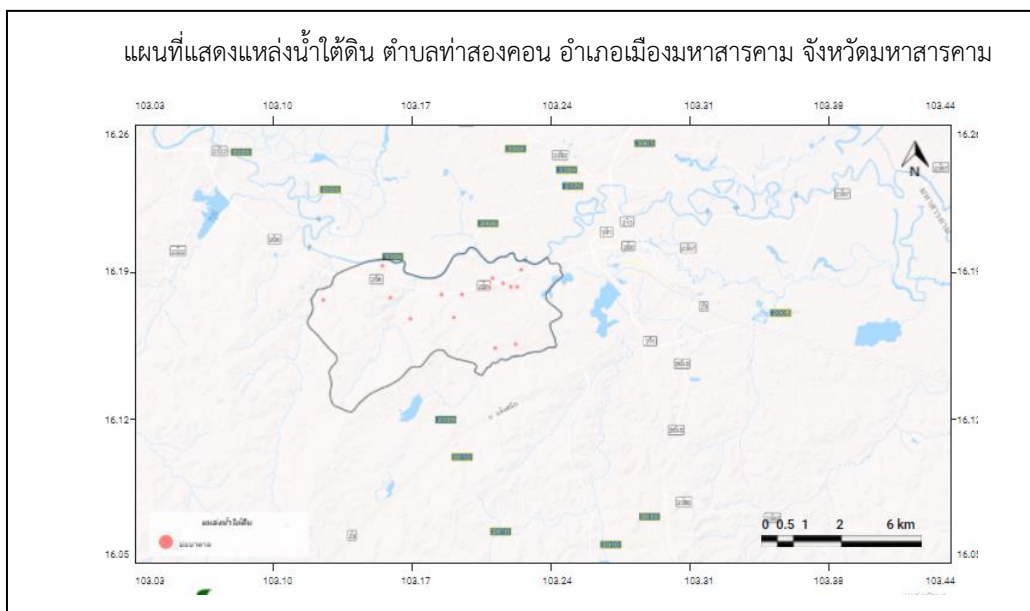


ภาพที่ 10 แสดงพื้นที่ทรัพยากรดินตำบลท่าสองคอน อำเภอมืองมหาสารคาม จังหวัดมหาสารคาม
ที่มา : กรมส่งเสริมการเกษตร พ.ศ.2565

2) ทรัพยากรน้ำ

ตำบลท่าสองคอน เป็นพื้นที่อาศัยน้ำฝนในการทำการเกษตรเป็นหลัก ประมาณ 70% ของพื้นที่ทั้งหมดนอกจากนี้ยังแหล่งน้ำอื่นๆ ที่ใช้ในการเกษตรดังนี้

- แหล่งน้ำใต้ดิน บ่อบาดาลตำบลท่าสองคอน อำเภอมืองมหาสารคาม จังหวัดมหาสารคาม รวมทั้งสิ้น 22 บ่อ แยกรายตำบลได้ดังนี้



ภาพที่ 11 แสดงแหล่งน้ำใต้ดินตำบลท่าสองคอน อำเภอมืองมหาสารคาม จังหวัดมหาสารคาม
(ที่มา : กรมทรัพยากรน้ำบาดาล, พ.ศ.2565)

- แหล่งน้ำผิวดิน ได้แก่ น้ำในแม่น้ำลำคลอง ทะเลสาบและในพื้นที่ชุ่มน้ำที่เป็นน้ำจืด ปกติน้ำผิวดินจะได้รับการเติมจากฝน ตำบลท่าสองคอน มีแหล่งน้ำผิวดินที่ใช้ทำการเกษตรดังนี้ อ่างเก็บน้ำและแหล่งน้ำธรรมชาติ จำนวน 1,397.76 ไร่ แหล่งน้ำจากกรมพัฒนาที่ดิน จำนวน 10 แห่ง และโครงการชลประทาน จำนวน 137 แห่ง



ภาพที่ 12 แสดงแหล่งน้ำผิวดินตำบลท่าสองคอน อำเภอเมืองมหาสารคาม จังหวัดมหาสารคาม
ที่มา : กรมทรัพยากรน้ำบาดาล, พ.ศ.2565

a. สินค้าเอกลักษณ์ประจำถิ่น/สินค้า GI

ไม่มี

1.4 สินค้าเกษตรที่สำคัญ

1.4.1 ชนิดสินค้า ข้าว

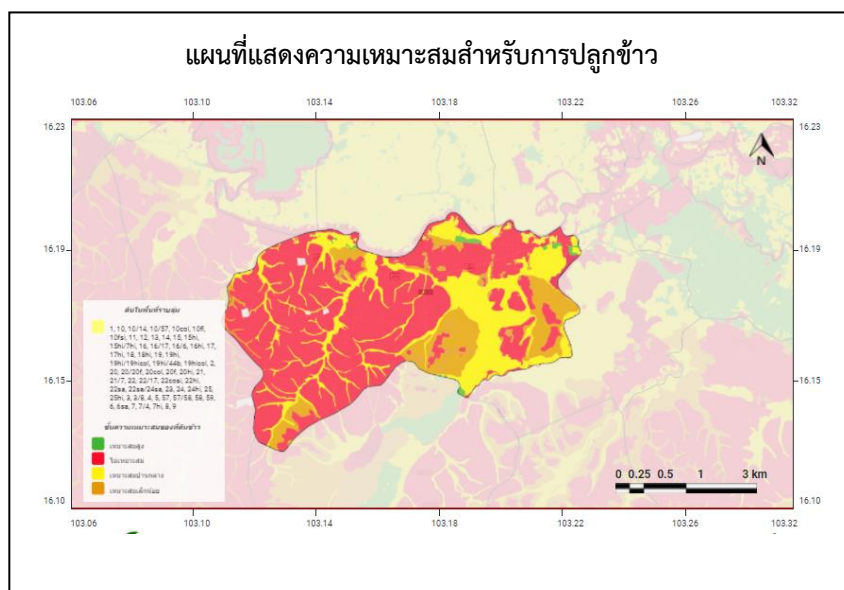
1) พื้นที่เหมาะสม/ไม่เหมาะสม

(1) เขตความเหมาะสม ตำบลท่าสองคอน มีพื้นที่ที่เหมาะสมสำหรับปลูกข้าว ทั้งหมด จำนวน 45,225.76 ไร่ แบ่งเป็นพื้นที่ที่มีความเหมาะสมมาก (S1) จำนวน 344.89 ไร่ คิดเป็นร้อยละ 0.76 พื้นที่เหมาะสมปานกลาง (S2) จำนวน 10,919.60 ไร่ คิดเป็นร้อยละ 24.14 พื้นที่เหมาะสมน้อย (S3) จำนวน 6,598.57 ไร่ คิดเป็นร้อยละ 14.59 และพื้นที่ที่ไม่เหมาะสม (N) จำนวน 27,362.70 ไร่ คิดเป็นร้อยละ 60.5

ตารางที่ 20 แสดงเขตความเหมาะสม(พื้นที่ศักยภาพ) สำหรับปลูกข้าว ตำบลท่าสองคอน อำเภอเมืองมหาสารคาม จังหวัดมหาสารคาม

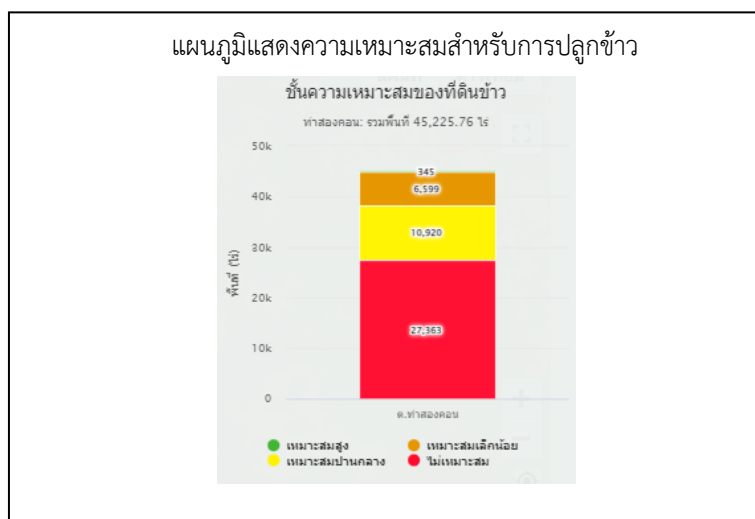
ตำบล	พื้นที่ระดับความเหมาะสมสำหรับการปลูกข้าว (ไร่)				
	เหมาะสมมาก (S1)	เหมาะสมปานกลาง (S2)	เหมาะสมน้อย (S3)	ไม่เหมาะสม (N)	รวมพื้นที่ทั้งหมด
ท่าสองคอน	344.89	10,919.60	6,598.57	27,362.70	45,225.76

ที่มา: กรมส่งเสริมการเกษตร , พ.ศ.2564



ภาพที่ 13 แสดงเขตความเหมาะสม (พื้นที่ศักยภาพ) สำหรับปลูกข้าว ตำบลท่าสองคอน อำเภอเมืองมหาสารคาม จังหวัดมหาสารคาม

ที่มา : สำนักงานเกษตรอำเภอเมืองมหาสารคาม, พ.ศ.2564



ภาพที่ 14 แสดงร้อยละแต่ละระดับชั้นความเหมาะสมสำหรับปลูกข้าว ตำบลท่าสองคอน อำเภอเมืองมหาสารคาม จังหวัดมหาสารคาม

ที่มา : สำนักงานเกษตรอำเภอมหาสารคาม, พ.ศ.2564

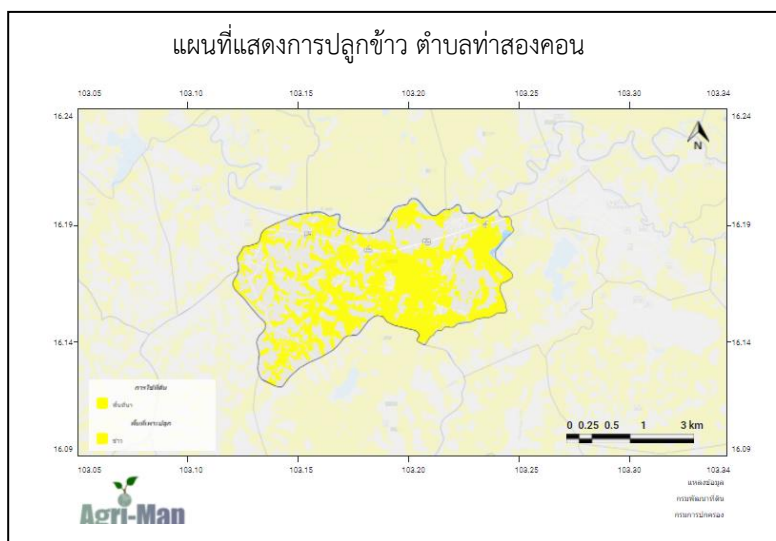
(2) พื้นที่ปลูกข้าว

ตำบลท่าสองคอน มีพื้นที่ปลูกข้าว จำนวน 21,630.80 ไร่ โดยปลูกมากที่สุดคือ หมู่ที่ 7 จำนวน 2,047.85 ไร่ รองลงมาคือหมู่ที่ หมู่ที่ 20 จำนวน 1,964.31 ไร่ และ หมู่ที่ 8 จำนวน 1,950.00 ไร่ ตามลำดับ ตารางที่ 21 แสดงพื้นที่ปลูกข้าว ตำบลท่าสองคอน อำเภอเมืองมหาสารคาม จังหวัดมหาสารคาม

ที่	หมู่ที่	พื้นที่ปลูกข้าว (ไร่)
1	1	974.16
2	2	895.25
3	3	1,100.22
4	4	1,534.85
5	5	607.95
6	6	1,005.76
7	7	2,047.85
8	8	1,950.00
9	9	1,141.25
10	10	1,546.63
11	11	189.25
12	12	333.75
13	13	1,138.74
14	14	86.5
15	15	190.25
16	16	1,053.50
17	17	1
18	18	6.25
19	19	174.5
20	20	1,594.08
21	21	552.75
22	22	1,964.31
23	23	1,542.00
	รวม	21,630.80

ตารางที่ 21 แสดงพื้นที่ปลูกข้าวตามระดับชั้นความเหมาะสม ตำบลท่าสองคอน อำเภอเมืองมหาสารคาม จังหวัดมหาสารคาม

ที่มา: กรมส่งเสริมการเกษตร, พ.ศ. 2564



ภาพที่ 15 แสดงพื้นที่ปลูกข้าว (พื้นที่จริง) ตำบลท่าสองคอน อำเภอเมืองมหาสารคามจังหวัดมหาสารคาม
ที่มา : สำนักงานเกษตรอำเภอมหาสารคาม, 2564

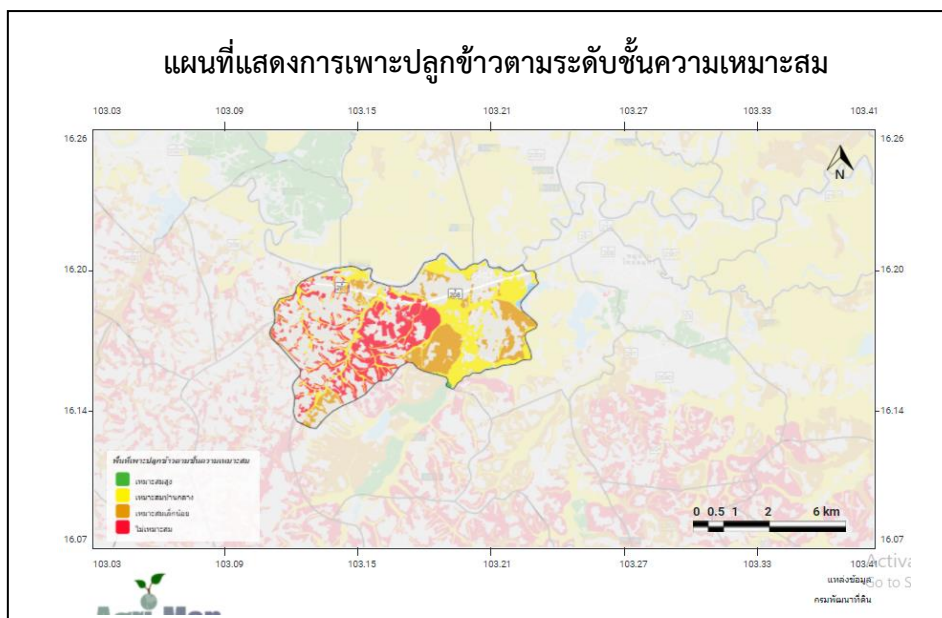
(3) พื้นที่ปลูกข้าว ตามระดับชั้นความเหมาะสม

ตำบลท่าสองคอน มีพื้นที่ปลูกข้าว ตามระดับชั้นความเหมาะสม จำนวน 22,720.43 ไร่ แบ่งเป็น พื้นที่เหมาะมาก (S1) จำนวน 55.6 ไร่ คิดเป็นร้อยละ 0.24 พื้นที่เหมาะสมปานกลาง (S2) จำนวน 9108.01 ไร่ คิดเป็นร้อยละ 40.09 พื้นที่เหมาะสมน้อย (S3) จำนวน 5646 ไร่ คิดเป็นร้อยละ 24.85 และพื้นที่ไม่เหมาะสม (N) จำนวน 7909.82 ไร่ คิดเป็นร้อยละ 34.81

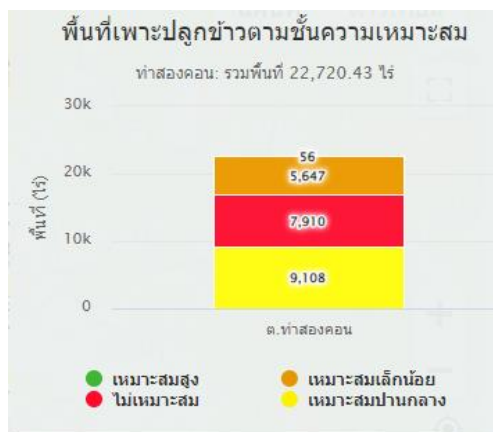
ตารางที่ 22 แสดงพื้นที่ปลูกข้าวตามระดับชั้นความเหมาะสม ตำบลท่าสองคอน อำเภอเมืองมหาสารคาม จังหวัดมหาสารคาม

ตำบล	พื้นที่ปลูกตามระดับความเหมาะสมสำหรับการปลูกข้าว (ไร่)				
	เหมาะสมมาก (S1)	เหมาะสมปานกลาง (S2)	เหมาะสมน้อย (S3)	ไม่เหมาะสม (N)	รวมพื้นที่ทั้งหมด
ท่าสองคอน	55.6	9108.01	5646	7909.82	22,720.43

ที่มา : กรมส่งเสริมการเกษตร, 2564



ภาพที่ 16 แผนที่แสดงพื้นที่ปลูกข้าวตามระดับชั้นความเหมาะสม ตำบลท่าสองคอน
อำเภอเมืองมหาสารคาม จังหวัดมหาสารคาม
ที่มา : กรมส่งเสริมการเกษตร, พ.ศ. 2564)



ภาพที่ 17 แสดงพื้นที่ปลูกข้าวตามระดับชั้นความเหมาะสม ตำบลท่าสองคอน
อำเภอเมืองมหาสารคาม จังหวัดมหาสารคาม
ที่มา : กรมส่งเสริมการเกษตร, พ.ศ. 2564

2) ปริมาณการผลิต

ตำบลท่าสองคอน มีพื้นที่การปลูกข้าว จำนวน 12,536.10 ไร่ 1082 ครัวเรือน โดยมีพื้นที่ปลูกมาก หมู่ที่ 1 จำนวน 2,564.22 ไร่ จำนวน 205 ครัวเรือน รองลงมาคือหมู่ที่ 8 จำนวน 2425.75 ไร่ 199 ครัวเรือน และหมู่ที่ 6 จำนวน 2037.82 ไร่ 222 ครัวเรือน ตามลำดับ

ตารางที่ 23 แสดงปริมาณการปลูกข้าว ตำบลท่าสองคอน อำเภอเมืองมหาสารคาม จังหวัดมหาสารคาม

หมู่ที่	ครัวเรือน เกษตรกร	พื้นที่ปลูกข้าว (ไร่)	พื้นที่ปลูกข้าว (ไร่)	ผลผลิต (ตัน)	ผลผลิตต่อไร่ (กิโลกรัม)
1	119	974.16	974.16	414.018	0.425
2	84	895.25	895.25	379.20625	0.425
3	136	1,100.22	1,100.22	467.5935	0.425
4	190	1,534.85	1,534.85	652.31125	0.425
5	57	607.95	607.95	258.16625	0.425
6	143	1,005.76	1,005.76	427.34175	0.425
7	167	2,047.85	2,047.85	870.33625	0.425
8	166	1,950.00	1,950.00	828.75	0.425
9	153	1,141.25	1,141.25	485.03125	0.425
10	188	1,546.63	1,546.63	652.1115	0.425
11	33	189.25	189.25	80.43125	0.425

12	44	333.75	333.75	141.84375	0.425
13	100	1,138.74	1,138.74	483.9645	0.425
14	18	86.5	86.5	36.7625	0.425
15	31	190.25	190.25	80.85625	0.425
16	122	1,053.50	1,053.50	447.7375	0.425
17	2	1	1	0.425	0.425
18	6	6.25	6.25	2.65625	0.425
19	23	174.5	174.5	74.1625	0.425
20	135	1,594.08	1,594.08	675.35475	0.425
21	52	552.75	552.75	234.91875	0.425
22	141	1,964.31	1,964.31	834.83175	0.425
23	116	1,542.00	1,542.00	655.35	0.425
รวม	2,128	21,630.80	21,630.80	9.76	9184.16

ที่มา : กรมส่งเสริมการเกษตร, พ.ศ. 2564

3) สถานการณ์ใช้เทคโนโลยีการผลิต

- (1) การใช้พันธุ์ดี พันธุ์ข้าวนิยมใช้พันธุ์ขาวดอกมะลิ 105 และ กข.6
- (2) การเตรียมดิน เกษตรกรเริ่มไถในเดือนมีนาคม-เมษายน แยกเป็น 2 ขั้นตอน คือ ไถตะ และ ไถแปร
- (3) การปลูก เริ่มหว่านข้าวในเดือนต้นพฤษภาคม – มิถุนายน
- (4) ระบบการให้น้ำ ในการทำงานจะอาศัยน้ำฝนเป็นหลัก
- (5) การดูแลรักษา มีการตรวจพันธุ์ปน สม่าเสมอ แต่ช่วงที่เกษตรกรสามารถสังเกตข้าวปนได้ชัดเจน คือช่วงก่อนข้าวออกรวงในเดือนสิงหาคม
- (6) การใส่ปุ๋ย มีการขนปุ๋ยคอกใส่ในนาข้าว ประมาณ 500-1000 กิโลกรัมต่อไร่ (ตามปริมาณที่มี) ใส่ปุ๋ยครั้งแรก ปุ๋ยเคมี สูตร 16-16-8 หรือ 16-8-8 อัตรา 20-25 กิโลกรัมต่อไร่ ขึ้นอยู่กับสภาพดิน ใส่ในช่วงประมาณ 20-30 วันหลังข้าวออก ใส่ปุ๋ยครั้งที่ 2 ปุ๋ยเคมี สูตร 46-0-0 อัตรา 10 กิโลกรัมต่อไร่ ระยะที่กำเนิดช่อดอก หรือ 30 วันก่อนข้าวออกดอก
- (7) การเก็บเกี่ยว เก็บเกี่ยวในเดือนพฤศจิกายน-ธันวาคม โดยใช้เครื่องจักรกลทางการเกษตร รถเกี่ยวข้าว บางครัวเรือนทำการเก็บเกี่ยวโดยใช้แรงงานคน
- (8) การปฏิบัติหลังการเก็บเกี่ยว มีการตากข้าวเพื่อให้ความชื้นลดลง ให้เหลือประมาณ 13-15 % ก่อนไปจำหน่าย
- (9) การป้องกันกำจัดโรคและแมลงศัตรู มีการนำเชื้อไตรโคเดอร์มา มาใช้ป้องกันโรคไหม้ของข้าว

4) ปฏิทินการเพาะปลูก เกษตรกรในตำบลท่าสองคอน มีการปลูกข้าวนาปี ดังนี้

ชื่อสินค้า	ม.ค.	ก.พ.	มี.ค.	เม.ย.	พ.ค.	มิ.ย.	ก.ค.	ส.ค.	ก.ย.	ต.ค.	พ.ย.	ธ.ค.
ข้าว					←	→	△				▽	

สัญลักษณ์ ←→ ช่วงฤดูปลูก △ ปลูกสูงสุด
 ←.....→ ช่วงฤดูเก็บเกี่ยว ▽ เก็บเกี่ยวสูงสุด

ภาพที่ 18 แสดงปฏิทินการเพาะปลูกข้าวในตำบลท่าสองคอน อำเภอเมืองมหาสารคาม จังหวัดมหาสารคาม

ที่มา : สำนักงานเกษตรอำเภอเมืองมหาสารคาม, พ.ศ. 2564

5) ต้นทุนการผลิต ตำบลท่าสองคอน มีต้นทุนการผลิตข้าว พื้นนอกเขตชลประทานมีต้นทุนปลูกข้าว เป็นเงิน 2,170 บาท

ตารางที่ 24 แสดงต้นทุนการผลิตข้าวปี 2564 ตำบลท่าสองคอน อำเภอเมืองมหาสารคาม จังหวัดมหาสารคาม

รายการ (ตัวอย่าง)	นอกเขตชลประทาน	หมายเหตุ
ไถตะ	150	จ้างเหมาไร่ละ 150
ไถแปร	250	จ้างเหมาไร่ละ 250
พันธุ์ข้าว	350	กระสอบบรรจุ 50 กิโลกรัม สอบละ 650 บาท
ยาคุมวัชพืช (1 ครั้ง)	35	ขวด 1 ลิตร ราคา 850 บาท
ไถกลบ	100	จ้างเหมาไร่ละ 100 บาท
ตายหญ้า	30	จ้างเหมาวันละ 300 บาท
ปุ๋ย 15 กก./ไร่ (2 ครั้ง)	550	ปุ๋ยสูตร 16-16-8 สอบละ 850 บาท
ค่าแรงใส่ปุ๋ย	15	จ้างเหมาสอบละ 100 บาท
เก็บเกี่ยวไร่ละ 650 บาท	650	จ้างเหมาไร่ละ 650 บาท
บรรทุกละ 100 บาท	40	จ้างเหมาแถวละ 100 บาท
รวม	2,170	

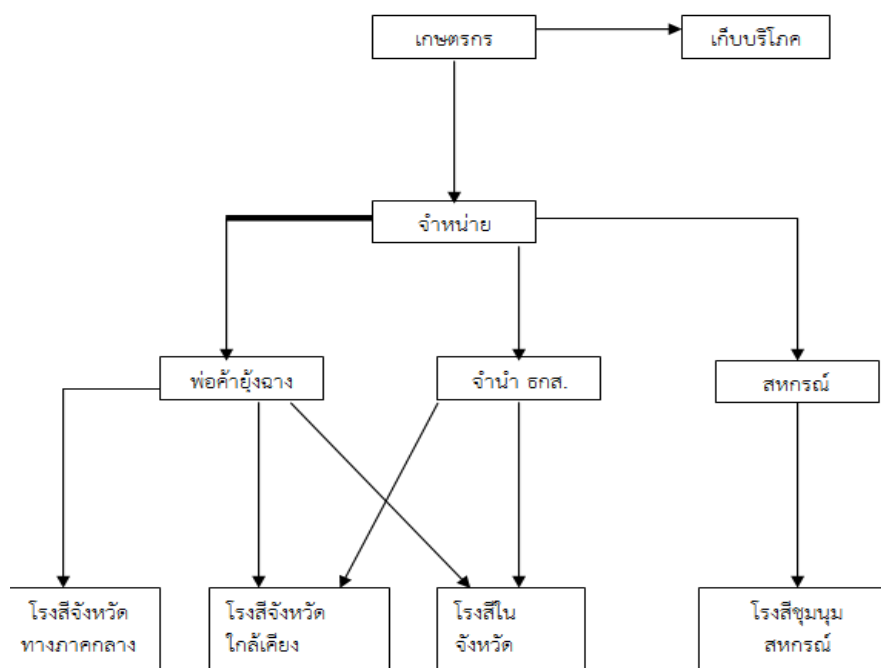
ที่มา : สำนักงานเกษตรอำเภอเมืองมหาสารคาม, พ.ศ. 2564)

5) สถานการณ์การตลาด/วิธีการตลาด

(1) วิธีการตลาด

ช่องทางการไหลหรือกระจายสินค้าข้าวเปลือกจากไร่นาของเกษตรกรผ่านผู้ทำหน้าที่การตลาด ในระดับต่าง ๆ มีพ่อค้าคนกลางที่มารับซื้อตามจุดรับซื้อหรือท่าข้าวต่าง ๆ ในพื้นที่อำเภอเมืองมหาสารคาม เพื่อส่งสู่โรงสี หรือแหล่งรับซื้อใหญ่ๆ ผู้ประกอบการโรงสีและแหล่งรับซื้อข้าว ซึ่งเป็นสถานที่รวบรวมผลผลิตข้าวเปลือกเพื่อนำมาจัดสีเป็นข้าวสารหรือ เพื่อการเก็งกำไร

การค้าข้าวของเกษตรกรในพื้นที่อำเภอเชียงยืน ต้องผ่านขบวนการค้าหลายขั้นตอน นับตั้งแต่ผ่านมือพ่อค้าข้าวในท้องถิ่น โรงสี และผู้ที่มีบทบาทสำคัญในการกำหนดราคาข้าวเปลือกคือ โรงสี โดยผู้ประกอบการโรงสีจะแปลงราคาจากข้าวสารมาเป็นข้าวเปลือก เพราะโรงสีทราบดีว่าต้นทุนในการสีข้าวของตนต่อตันข้าวเปลือกนับเป็นเท่าใดและอัตราการเปลี่ยนข้าวเปลือกให้เป็นข้าวสารประกอบด้วยสัดส่วนของข้าวชนิดใดบ้าง ดังนั้น ผู้มีบทบาทในการกำหนดราคาข้าวเปลือกในตลาดท้องถิ่น คือ โรงสี



ภาพที่ 19 แสดงวิธีการตลาดข้าวเปลือก อำเภอเมืองมหาสารคาม จังหวัดมหาสารคาม
ที่มา : สำนักงานเกษตรอำเภอเมืองมหาสารคาม, พ.ศ. 2565

(2) แหล่งรับซื้อผลผลิต/ โรงงานแปรรูป

ตำบลท่าสองคอน อำเภอเมืองมหาสารคาม จังหวัดมหาสารคาม มีจุดรับซื้อข้าว จำนวน 4 แห่ง ได้แก่ สหกรณ์การเกษตรอำเภอเมืองมหาสารคาม โรงสีทองอินทร์ ตำบลเขวา โรงสีขวัญข้าวตำบลแก่งเลิงจาน และโรงสีเอกชนขนาดเล็ก



ภาพที่ 20 แสดงแหล่งรับซื้อผลผลิตข้าว อำเภอเมืองมหาสารคาม จังหวัดมหาสารคาม
ที่มา : กรมส่งเสริมการเกษตร, พ.ศ. 2564

1.4.2 ชนิดสินค้า อ้อย

1) พื้นที่เหมาะสม/ไม่เหมาะสม

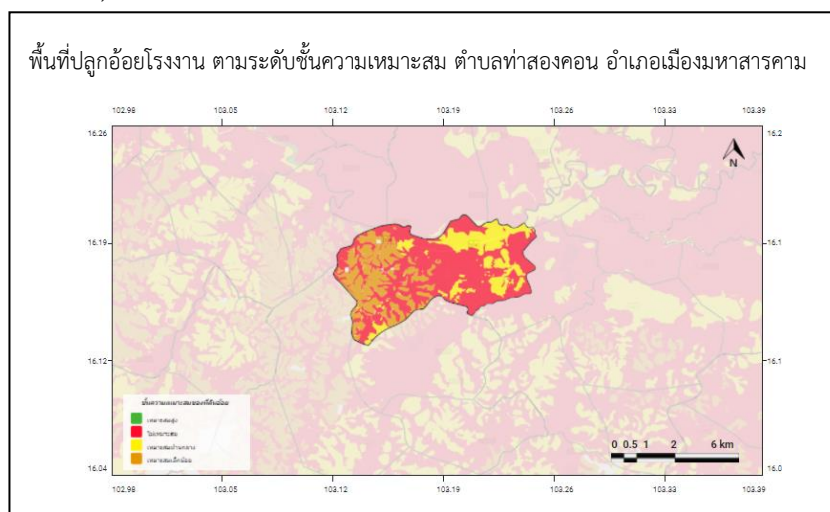
(1) เขตความเหมาะสม

ตำบลท่าสองคอน มีพื้นที่ปลูกอ้อยโรงงาน ตามระดับชั้นความเหมาะสม จำนวน 45,222.54 ไร่ แบ่งเป็นพื้นที่ที่มีความเหมาะสมปานกลาง (S2) จำนวน 8,809.74 ไร่ คิดเป็นร้อยละ 19.48 พื้นที่เหมาะสมน้อย (S3) จำนวน 10,533.50 ไร่ คิดเป็นร้อยละ 23.29 และพื้นที่ไม่เหมาะสม (N) จำนวน 25,879.30 ไร่ คิดเป็น ร้อยละ 57.23

ตารางที่ 25 แสดงพื้นที่ปลูกอ้อยโรงงาน ตามระดับชั้นความเหมาะสม อำเภอเมืองมหาสารคาม จังหวัดมหาสารคาม

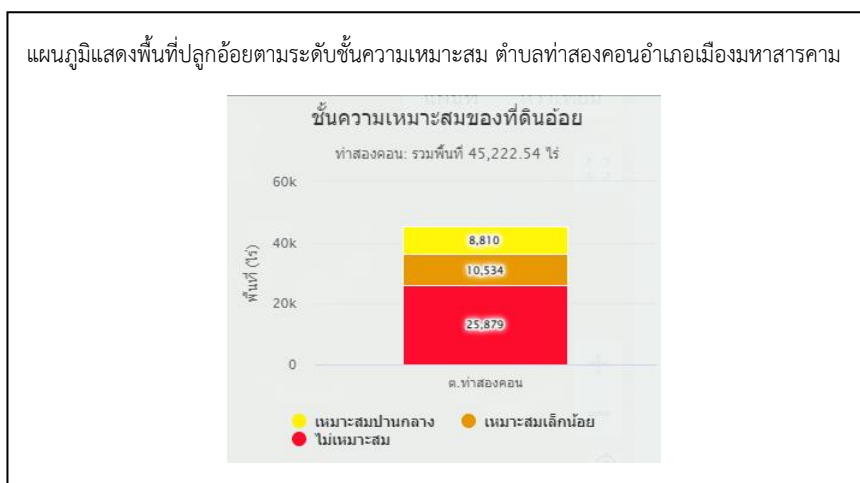
ตำบล	พื้นที่ปลูกตามระดับความเหมาะสมสำหรับการปลูก (ไร่)				
	เหมาะสมมาก (S1)	เหมาะสมปานกลาง (S2)	เหมาะสมน้อย (S3)	ไม่เหมาะสม (N)	รวมพื้นที่ทั้งหมด
ท่าสองคอน	-	8,809.74	10,533.50	25,879.30	45,222.54

ที่มา : กรมส่งเสริมการเกษตร, พ.ศ.2564



ภาพที่ 21 แผนที่แสดงพื้นที่ปลูกอ้อยโรงงาน ตามระดับชั้นความเหมาะสม ตำบลท่าสองคอน อำเภอเมืองมหาสารคาม

ที่มา : กรมส่งเสริมการเกษตร, พ.ศ.2564



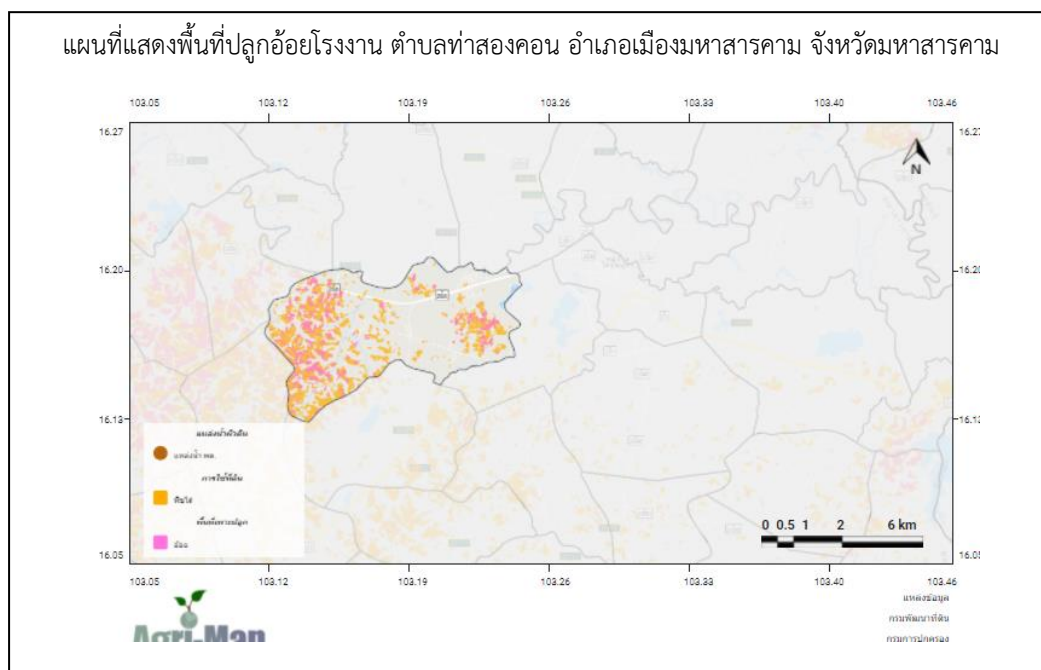
ภาพที่ 22 แสดงแผนภูมิพื้นที่ปลูกอ้อย ตามระดับชั้นความเหมาะสม ตำบลท่าสองคอน อำเภอเมืองมหาสารคาม
ที่มา : กรมส่งเสริมการเกษตร, พ.ศ.2564

(2) พื้นที่ปลูกอ้อยโรงงาน

ตำบลท่าสองคอน มีพื้นที่ปลูกอ้อยโรงงาน จำนวน 423ไร่ โดยปลูกมากที่สุดคือ หมู่ที่ 8 จำนวน 89 ไร่ รองลงมาคือหมู่ที่ 23 จำนวน 81 ไร่ หมู่ที่ 2 จำนวน 68 ไร่ หมู่ที่ 10 จำนวน 55.75 ไร่ ตามลำดับ
ตารางที่ 26 แสดงพื้นที่ปลูกอ้อยโรงงาน ตำบลท่าสองคอน อำเภอเมืองมหาสารคาม จังหวัดมหาสารคาม

ที่	หมู่ที่	พื้นที่ปลูก (ไร่)
1	2	68
2	3	8.50
3	4	3.75
4	6	23.75
5	7	8.25
6	8	89
7	9	15.25
8	10	55.75
9	11	13.25
10	13	3.25
11	22	53.25
12	23	81
	รวม	423

ที่มา: กรมส่งเสริมการเกษตร, พ.ศ. 2564



ภาพที่ 23 แสดงพื้นที่ปลูกอ้อยโรงงาน (พื้นที่ปลูกจริง) ตำบลท่าสองคอน อำเภอเมืองมหาสารคาม
ที่มา : กรมส่งเสริมเกษตร, พ.ศ.2564

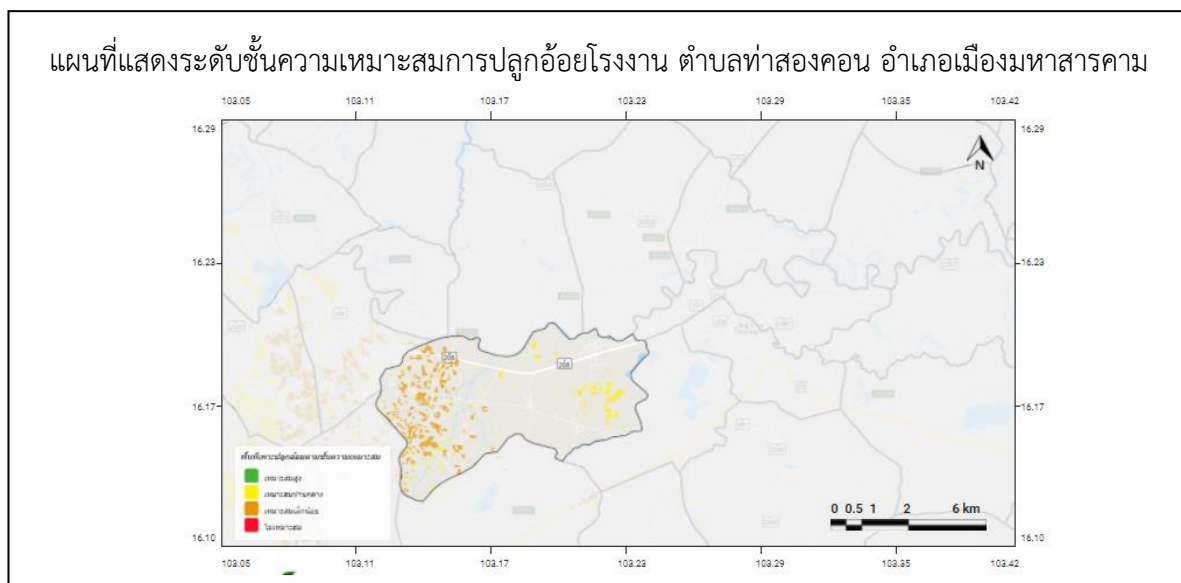
(3) พื้นที่ปลูกอ้อยโรงงานตามระดับชั้นความเหมาะสม

ตำบลท่าสองคอน อำเภอเมืองมหาสารคาม มีพื้นที่ปลูกอ้อยโรงงาน ตามระดับชั้นความเหมาะสม จำนวน 3,992.46 ไร่ แบ่งเป็นพื้นที่เหมาะปานกลาง (S2) จำนวน 2,673.70 ไร่ คิดเป็นร้อยละ 66.97 และพื้นที่เหมาะสมน้อย (S3) จำนวน 1,318.76 ไร่ คิดเป็นร้อยละ 33.03

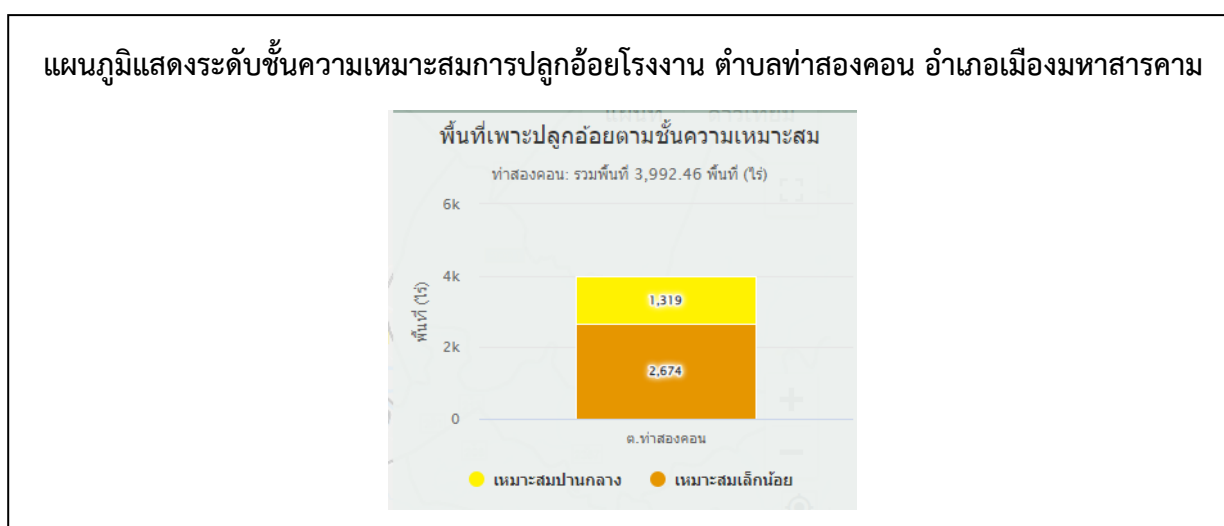
ตารางที่ 27 แสดงพื้นที่ปลูกอ้อยโรงงานตามระดับชั้นความเหมาะสม ตำบลท่าสองคอน อำเภอเมืองมหาสารคาม

ตำบล	พื้นที่ปลูกตามระดับความเหมาะสมสำหรับการปลูกมันสำปะหลัง (ไร่)				
	เหมาะสมมาก (S1)	เหมาะสมปานกลาง (S2)	เหมาะสมน้อย (S3)	ไม่เหมาะสม (N)	รวมพื้นที่ทั้งหมด
ท่าสองคอน	0	2,673.70	1,318.76	0	3,992.46

ที่มา : กรมส่งเสริมการเกษตร, พ.ศ. 2564



ภาพที่ 24 แผนที่แสดงพื้นที่ปลูกอ้อยโรงงานตามระดับชั้นความเหมาะสม ตำบลท่าสองคอน อำเภอเมืองมหาสารคาม
ที่มา : กรมส่งเสริมการเกษตร, พ.ศ. 2564



ภาพที่ 25 แสดงแผนภูมิพื้นที่ปลูกอ้อยโรงงานตามระดับชั้นความเหมาะสม ตำบลท่าสองคอน อำเภอเมืองมหาสารคาม
ที่มา : กรมส่งเสริมการเกษตร, พ.ศ. 2564

2) ปริมาณการผลิต

ตำบลท่าสองคอน มีพื้นที่การปลูกอ้อยโรงงาน จำนวน 423 ไร่ 70 ไร่ 70 ไร่ โดยพื้นที่ปลูกมาก หมู่ที่ 8 จำนวน 89 ไร่ จำนวน 12 ไร่ 70 ไร่ รองลงมาคือหมู่ที่ 23 จำนวน 81 ไร่ 14 ไร่ และหมู่ที่ 2 จำนวน 68 ไร่ 15 ไร่ ตามลำดับ

ตารางที่ 28 แสดงปริมาณการปลูกอ้อยโรงงาน ตำบลท่าสองคอน อำเภอเมืองมหาสารคาม จังหวัดมหาสารคาม

หมู่	ครัวเรือน	พื้นที่ปลูก (ไร่)	พื้นที่เก็บเกี่ยว (ไร่)	ผลผลิต (ตัน)	ผลผลิตต่อไร่ (ตัน)
2	15	68	68	952	14
3	1	8.5	8.5	119	14
4	1	3.75	3.75	52.5	14
6	3	23.75	23.75	332.5	14
7	1	8.25	8.25	115.5	14
8	12	89	89	1246	14
9	2	15.25	15.25	213.5	14
10	12	55.75	55.75	780.5	14
11	1	13.25	13.25	185.5	14
13	1	3.25	3.25	45.5	14
22	9	53.25	53.25	745.5	14
23	14	81	81	1134	14
รวม	70	423	423	5922	168

ที่มา : กรมส่งเสริมการเกษตร, พ.ศ. 2564

3) สถานการณ์ใช้เทคโนโลยีการผลิต (เป็นเทคโนโลยีการผลิตที่ใช้ในอำเภอ)

1. การเตรียมดินปลูกอ้อยใหม่ เริ่มจากการไถระเบิดดินดานก่อนปลูก ทำให้เกิดการเปิดหน้าดิน น้อยลดการสูญเสียความชื้น และเมื่อมีฝนจะทำให้หน้าไหลผ่านชั้นดินดานไปได้ดีช่วยให้ดินมีความชุ่มชื้นมากขึ้น
2. พันธุ์อ้อย ใช้พันธุ์อ้อยตามคำแนะนำของหน่วยงานภาครัฐโดยเลือกใช้พันธุ์ที่เหมาะสมกับพื้นที่ และต้องเป็นพันธุ์ที่ปลอดโรค (ขอนแก่น 3 สุพรรณบุรี80 LK11 KPX98-51 และ CSB06 เป็นต้น)
3. การปลูก เน้นการปลูกอ้อยข้ามแล้ง เพื่อลดต้นทุนจึงใช้แทรกเตอร์ KUBOTA ต่อพ่วงเครื่องปลูกทำให้ประหยัดแรงงานมาก
4. มีการบำรุงดินภายในไร่อ้อยของตัวเองอย่างสม่ำเสมอ การไม่เผาไร่อ้อย ทำให้ใบอ้อยจากการตัดอ้อยสดมีการคลุมหน้าทั่วแปลงรักษาความชื้นภายในดินได้ดี วัชพืชไม่สามารถขึ้นมาได้ และใช้ปุ๋ยอินทรีย์เพื่อปรับปรุงโครงสร้างของดิน โดยปุ๋ยอินทรีย์ที่ใช้ ได้แก่ กากอ้อย และปุ๋ยจากโรงงานอ้อยที่มีโควต้าให้สมาชิก อีกทั้งมีการใช้ปุ๋ยเคมีบำรุงต่ออ้อยเสริมเป็นบางครั้ง

4) ปฏิทินการเพาะปลูก

เกษตรกรในอำเภอเมืองมหาสารคาม มีการปลูกอ้อย ฤดูการปลูกเริ่มตั้งแต่ปลายเดือนพฤศจิกายนถึงเดือนธันวาคม ปลูกสูงสุดในเดือนธันวาคม การเก็บเกี่ยวระหว่างธันวาคม ถึงเดือนมกราคมของปีถัดไป เก็บเกี่ยวสูงสุดในเดือนมกราคมโดยมีปฏิทินการเพาะปลูกอ้อย ดังนี้

ชื่อสินค้า	ม.ค.	ก.พ.	มี.ค.	เม.ย.	พ.ค.	มิ.ย.	ก.ค.	ส.ค.	ก.ย.	ต.ค.	พ.ย.	ธ.ค.
อ้อย	←.....→ △										←.....→	▽

สัญลักษณ์ ←.....→ ช่วงฤดูปลูก △ ปลูกสูงสุด
 ←.....→ ช่วงฤดูเก็บเกี่ยว ▽ เก็บเกี่ยวสูงสุด

ภาพที่ 26 แสดงปฏิทินการเพาะปลูกอ้อยโรงงานในตำบลท่าสองคอน อำเภอเมืองมหาสารคาม จังหวัดมหาสารคาม
 ที่มา : สำนักงานเกษตรอำเภอเมืองมหาสารคาม, พ.ศ. 2564

5) ต้นทุนการผลิต

ตำบลท่าสองคอน อำเภอเมืองมหาสารคาม มีต้นทุนการผลิตอ้อยโดยเฉลี่ยเป็นเงิน 9,200 บาท/ไร่

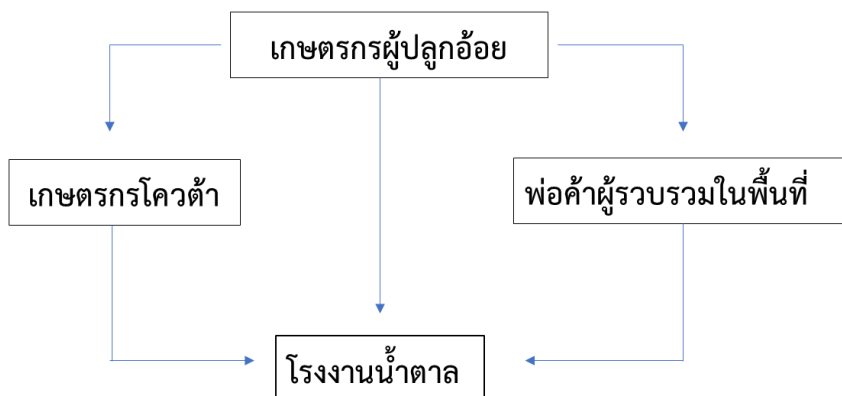
ตารางที่ 29 แสดงต้นทุนการผลิตอ้อยต่อไร่ ปี 2564/65 อำเภอมหาสารคาม จังหวัดมหาสารคาม

รายการ	บาท
ไถตะ	600
ยกร่อง	400
พันธุ์	2,000
ค่าแรงปลูก	400
ยาคุมหญ้า/ยาฆ่าหญ้า	800
ปุ๋ย	1200
ดายหญ้า	800
เก็บเกี่ยวเหมา (รถชุด+บรรทุก)	1,500
ค่าขนส่ง	1,500
รวม	9,200

ที่มา: สำนักงานเกษตรอำเภอเมืองมหาสารคาม, พ.ศ. 2564

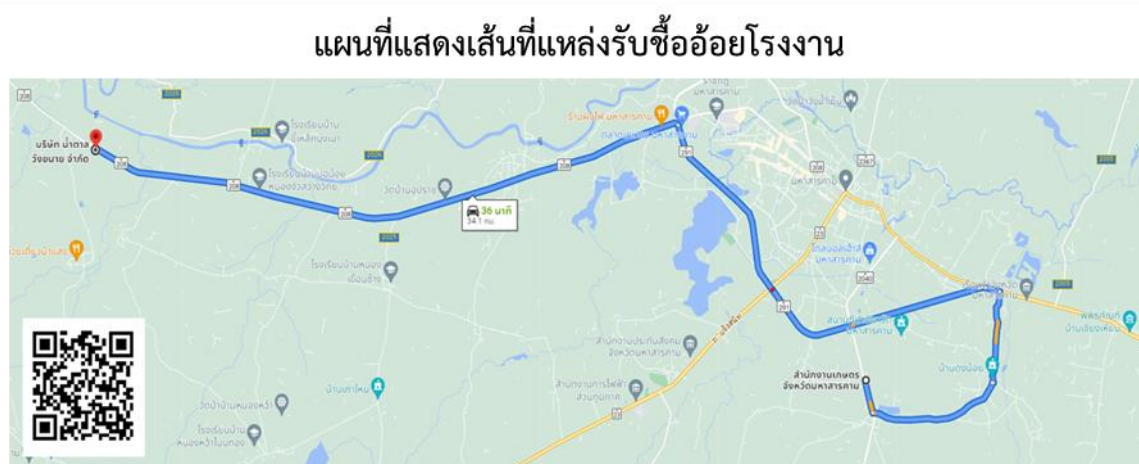
6) สถานการณ์การตลาด/วิธีการตลาด

(1) วิธีการตลาด ตำบลท่าสองคอน อำเภอเมืองมหาสารคาม ส่วนใหญ่เป็นสมาชิกของสมาคมชาวไร่อ้อยและลูกไร่ของโรงงานน้ำตาล ดังนั้นเมื่อเก็บผลผลิตจะนำไปจำหน่ายให้กับโรงงานโดยตรง มีเพียงบางส่วนที่จะจำหน่ายให้กับพ่อค้าคนกลาง



ภาพที่ 27 แสดงวิธีการตลาดอ้อย อำเภอเมืองมหาสารคาม จังหวัดมหาสารคาม
(ที่มา : สำนักงานเกษตรอำเภอเมืองมหาสารคาม, พ.ศ. 2565)

(2) แหล่งรับซื้อผลผลิต/ โรงงานแปรรูป อำเภอเมืองมหาสารคาม จังหวัดมหาสารคาม มีจุดรับซื้ออ้อย
จำนวน 1 แห่ง โรงงานน้ำตาลวังขนาย อำเภอโกสุมพิสัย



ภาพที่ 28 แสดงแหล่งรับซื้ออ้อย อำเภอเมืองมหาสารคาม จังหวัดมหาสารคาม
(ที่มา : สำนักงานเกษตรอำเภอเมืองมหาสารคาม, พ.ศ. 2565)

7) เกษตรกรต้นแบบในพื้นที่

ตำบลท่าสองคอนมีเกษตรกรที่เป็นต้นแบบในพื้นที่ โดยมีเกษตรกรที่เป็น Smart Farmer ต้นแบบด้านการปลูกอ้อย จำนวน 1 ราย และมี Smart Farmer ซึ่งมีเกษตรกรที่เป็น Smart Farmer แปลงใหญ่ จำนวน 1 ราย

องค์ความรู้ทักษะความชำนาญ

เกษตรกรมีความรู้ ความชำนาญ องค์ความรู้ในเทคโนโลยีการผลิต ที่มีความโดดเด่น ดังนี้
ตารางที่ 30 แสดง Smart Farmer ต้นแบบในด้านการผลิตอ้อยโรงงาน ตำบลท่าสองคอน อำเภอเมืองมหาสารคาม จังหวัดมหาสารคาม

ที่	ชื่อ - สกุล	หมู่	ตำบล	อำเภอ	ปีที่เป็น	สาขา
1	นายอนงค์ น้อยนอมเมือง	2	ท่าสองคอน	เมือง	2560	พืชไร่ (อ้อย)

ที่มา : สำนักงานเกษตรอำเภอเมืองมหาสารคาม, พ.ศ.2564

1.4.3 ชนิดดินค้ำมันสำปะหลัง

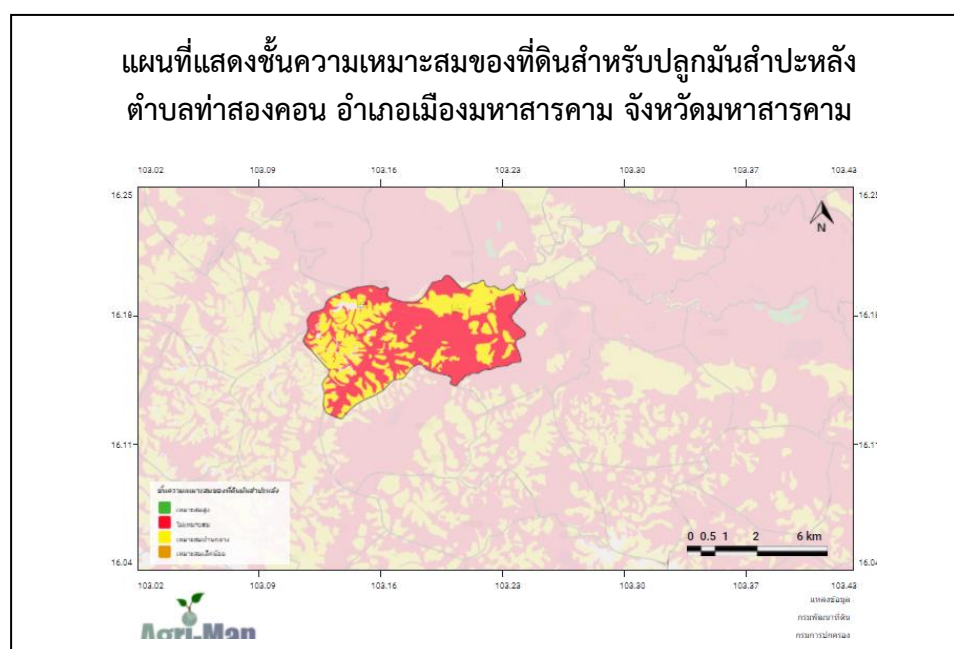
1) พื้นที่เหมาะสม/ไม่เหมาะสม

(1) เขตความเหมาะสม ตำบลท่าสองคอน อำเภอเมืองมหาสารคาม มีพื้นที่ที่เหมาะสมสำหรับปลูกมันสำปะหลังทั้งหมด จำนวน 44,422.10 ไร่ แบ่งเป็นพื้นที่ที่เหมาะสมปานกลาง (S2) จำนวน 17,895.80 ไร่ คิดเป็นร้อยละ 40.29 และพื้นที่ไม่เหมาะสม (N) จำนวน 26,526.30 คิดเป็นร้อยละ 59.71

ตารางที่ 31 แสดงเขตความเหมาะสม สำหรับปลูกมันสำปะหลัง อำเภอเมืองมหาสารคาม

ตำบล	พื้นที่ระดับความเหมาะสมสำหรับการปลูกมันสำปะหลัง (ไร่)				
	เหมาะสมมาก (S1)	เหมาะสมปานกลาง (S2)	เหมาะสมน้อย (S3)	ไม่เหมาะสม (N)	รวมพื้นที่ทั้งหมด
ท่าสองคอน	0	17,895.80	0	26,526.30	44,422.10

ที่มา : กรมส่งเสริมการเกษตร, พ.ศ. 2564



ภาพที่ 29 แสดงเขตชั้นความเหมาะสมสำหรับปลูกมันสำปะหลัง ตำบลท่าสองคอน อำเภอเมืองมหาสารคาม จังหวัดมหาสารคาม

ที่มา : กรมส่งเสริมการเกษตร, พ.ศ. 2564

(2) พื้นที่ปลูกมันสำปะหลัง

ตำบลท่าสองคอน อำเภอเมืองมหาสารคาม มีพื้นที่มันสำปะหลัง จำนวน 5,171.08 ไร่

ตารางที่ 32 แสดงพื้นที่ปลูกมันสำปะหลัง ตำบลท่าสองคอน อำเภอเมืองมหาสารคาม จังหวัดมหาสารคาม

ตำบล	พื้นที่ปลูกมันสำปะหลัง (ไร่)
ท่าสองคอน	5,171.08

ที่มา : กรมส่งเสริมการเกษตร, พ.ศ. 2564

ภาพที่ 30 แสดงพื้นที่ปลูกมันสำปะหลัง ตำบลท่าสองคอน อำเภอเมืองมหาสารคาม จังหวัดมหาสารคาม

ที่มา : กรมส่งเสริมการเกษตร, พ.ศ. 2564

(3) พื้นที่ปลูกมันสำปะหลังตามระดับชั้นความเหมาะสม

ตำบลท่าสองคอน อำเภอเมืองมหาสารคาม มีพื้นที่ปลูกมันสำปะหลัง ตามระดับชั้นความเหมาะสม จำนวน 5,171.09 ไร่ แบ่งเป็นพื้นที่เหมาะสมปานกลาง (S2) จำนวน 4,426.28 ไร่ คิดเป็นร้อยละ 85.6 และพื้นที่ไม่เหมาะสม (N) จำนวน 744.81 ไร่ คิดเป็นร้อยละ 14.4

ตารางที่ 33 แสดงพื้นที่ปลูกมันสำปะหลังตามระดับชั้นความเหมาะสม อำเภอเมืองมหาสารคาม

ตำบล	พื้นที่ปลูกตามระดับความเหมาะสมสำหรับการปลูกมันสำปะหลัง (ไร่)				
	เหมาะสมมาก (S1)	เหมาะสมปานกลาง (S2)	เหมาะสมน้อย (S3)	ไม่เหมาะสม (N)	รวมพื้นที่ทั้งหมด
ท่าสองคอน	0	4,426.28	0	744.81	5,171.09

ที่มา : กรมส่งเสริมการเกษตร, พ.ศ. 2564

ภาพที่ 31 แผนที่แสดงพื้นที่ปลูกมันสำปะหลังตามระดับชั้นความเหมาะสม ตำบลท่าสองคอน
อำเภอเมืองมหาสารคาม จังหวัดมหาสารคาม

ที่มา : กรมส่งเสริมการเกษตร, พ.ศ. 2564

2) ปริมาณการผลิต ตำบลท่าสองคอน อำเภอเมืองมหาสารคาม มีพื้นที่การปลูกมันสำปะหลัง จำนวน 3,943.33 ไร่ 454 ครัวเรือน โดยมีพื้นที่ปลูกมาก หมู่ 22 จำนวน 764.50 ไร่ จำนวน 85 ครัวเรือน รองลงมาคือหมู่ 2 จำนวน 726.50 ไร่ 76 ครัวเรือน และหมู่ 6 จำนวน 726.50 ไร่ 67 ครัวเรือน ตามลำดับ

ตารางที่ 34 แสดงปริมาณการปลูกมันสำปะหลัง ปี 2564/65 อำเภอเมืองมหาสารคาม

หมู่	ครัวเรือน เกษตรกร	พื้นที่ปลูก (ไร่)	พื้นที่เก็บเกี่ยว (ไร่)	ผลผลิต (ตัน)	ผลผลิตต่อไร่ (ตัน)
2	76	726.5	726.5	1017.1	1.4
3	3	15	15	21	1.4
4	21	169.58	169.58	237.412	1.4
5	12	131.25	131.25	183.75	1.4
6	67	657.5	657.5	920.5	1.4
7	19	119	119	166.6	1.4
8	53	378.5	377.75	528.85	1.4
9	11	66.5	66.5	93.1	1.4
10	27	135.5	134.5	188.3	1.4
11	7	25.5	25.5	35.7	1.4
13	10	132	132	184.8	1.4
16	11	77	77	107.8	1.4
19	1	6	6	8.4	1.4
20	14	116.75	116.75	163.45	1.4
21	3	21.25	21.25	29.75	1.4
22	85	764.5	764.5	1070.3	1.4
23	41	401	401	561.4	1.4
รวม	454	3,943.33	3,943.33	5,518.21	23.8

ที่มา : กรมส่งเสริมการเกษตร, พ.ศ. 2564

3) สถานการณ์ใช้เทคโนโลยีการผลิต

1. **วิธีการปลูก** ส่วนใหญ่นิยมปลูกมันสำปะหลังช่วง เดือน เมษายน-มิถุนายน โดยการใช้ท่อนพันธุ์สด อายุประมาณ 10-12 เดือน ตัดท่อนพันธุ์ให้มีความยาวประมาณ 20 เซนติเมตร มีตาไม่น้อยกว่า 5 ตา แล้วนำท่อนพันธุ์แช่สารเคมีเพื่อป้องกันกำจัดโรคและแมลง การปลูกใช้วิธีการปลูกแบบยกร่องแล้วใช้ท่อนพันธุ์ปักลงดินแบบตั้งตรง และเฉียง ลึกประมาณ 10 เซนติเมตร ระยะการปลูก ที่นิยม คือ ระหว่างแถว 100 x 100 เซนติเมตร

2. **พันธุ์/พันธุ์ที่นิยมปลูก** ได้แก่ เกษตรศาสตร์ 50 , ระยะเวลา 72, หัวยง 60

3. **การจัดการดิน** หลังจากการเก็บเก็บเกษตรกรส่วนใหญ่จะทำการไถเตรียมดิน 2 ครั้ง ด้วยผาน 3 ลึกประมาณ 8-12 นิ้ว โดยไถกลบมันสำปะหลังที่เหลือจากการเก็บเกี่ยวในฤดูเพาะปลูกที่ผ่านมา แล้วทิ้งไว้ประมาณ 30 วัน เพื่อให้ย่อยสลายเป็นปุ๋ยในดิน แล้วจึงไถด้วยผาล 7 อีก 2-3 ครั้ง แล้วทำการยกร่องปลูก เกษตรกรบางรายจะทำการปรับปรุงดินโดยใส่ปุ๋ยคอก ปุ๋ยอินทรีย์ ในขั้นตอนเตรียมดิน อัตรา 500-1,000 กก./ไร่

4. การใช้สารเคมี

4.1 มีการใช้สารเคมีกำจัดวัชพืชชนิดก่อนงอก (ยาคุมหญ้า) ฉีดพ่นหลังการปลูก

4.2 มีการใช้สารกำจัดวัชพืชที่ขึ้นระหว่างแถวมันสำปะหลังตามความจำเป็นสลับการใช้ยอบถาง

4.3 มีการใช้สารกำจัดศัตรูพืชพวกแมลงต่าง ๆ เช่น ไรแดง เพลี้ยแป้ง แมลงหวี่ขาว เมื่อพบการระบาด

4) ปฏิทินการเพาะปลูก

เกษตรกรในตำบลท่าสองคอน มีการปลูกมันสำปะหลัง ฤดูการปลูกโดยทั่วไปเริ่มตั้งแต่เดือนกุมภาพันธ์ถึงเดือนเมษายน ปลูกสูงสุดในเดือนมีนาคม การเก็บเกี่ยวระหว่างมกราคมถึงเดือนมีนาคม เก็บเกี่ยวสูงสุดในเดือนกุมภาพันธ์ โดยมีปฏิทินการเพาะปลูกมันสำปะหลังในอำเภอเมืองมหาสารคาม จังหวัดมหาสารคาม ดังนี้

มันสำปะหลัง	ม.ค.	ก.พ.	มี.ค.	เม.ย.	พ.ค.	มิ.ย.	ก.ค.	ส.ค.	ก.ย.	ต.ค.	พ.ย.	ธ.ค.
เริ่มปลูก												
เก็บเกี่ยวผลผลิต												

สัญลักษณ์

ช่วงฤดูปลูก

ปลูกสูงสุด

ช่วงฤดูเก็บเกี่ยว

เก็บเกี่ยวสูงสุด

ภาพที่ 32 แสดงปฏิทินการเพาะปลูกมันสำปะหลังในอำเภอเมืองมหาสารคาม จังหวัดมหาสารคาม

ที่มา : สำนักงานเกษตรอำเภอเมืองมหาสารคาม, พ.ศ. 2564

5) ต้นทุนการผลิต

ตำบลท่าสองคอน อำเภอเมืองมหาสารคาม มีต้นทุนการผลิตมันสำปะหลัง เป็นเงิน 3,475 บาท/ไร่ ประกอบไปด้วย ค่าเตรียมดิน ค่าเตรียมพันธุ์ ค่าปุ๋ย ค่ากำจัดวัชพืช ค่าปลูก ค่าเก็บเกี่ยว ค่าขนส่ง

รายการ (ตัวอย่าง)	นอกเขตชลประทาน	หมายเหตุ
ไถตะ	350	
ไถแปร	250	
ปลูก (รถปลูก)	150	

ยาคุมวัชพีช (2 ครั้ง)	200		ตารางที่ 35 แสดง ต้นทุนการ ผลิตมัน สำปะหลัง ปี 2564/65 ตำบลท่า สองคอน
กลบร่อง	350		
ดายหญ้า	150		
ปุ๋ย 25 กก./ไร่ (2 ครั้ง)	1350		
ค่าแรงใส่ปุ๋ย	175		
เก็บเกี่ยวตันละ 120 บาท	350		
ค่าบริการ	150		
รวม	3475		

อำเภอเมืองมหาสารคาม

ที่มา : สำนักงานเกษตรอำเภอเมืองมหาสารคาม, พ.ศ. 2564

6) สถานการณ์การตลาด/วิธีการตลาด

(1) วิธีการตลาด การรับซื้อผลผลิตมันสำปะหลังในอำเภอเมืองมหาสารคาม เกษตรกรชาวไร่มันสำปะหลัง จะจำหน่ายผลผลิตเป็นหัวมันสด(คละ) สถานที่รับซื้อจะเป็นลานมัน จุดรับซื้อในท้องถิ่น ผลผลิตส่วนใหญ่จะออกสู่ตลาดช่วงเดือน มกราคม – มีนาคม

ภาพที่ 33 แสดงวิธีการตลาดมันสำปะหลังของอำเภอเมืองมหาสารคาม จังหวัดมหาสารคาม

ที่มา : สำนักงานเกษตรอำเภอเมืองมหาสารคาม, พ.ศ. 2564

(2) แหล่งรับซื้อผลผลิต/ โรงงานแปรรูป

อำเภอเมืองมหาสารคาม จังหวัดมหาสารคาม มีจุดรับซื้อน้ำมันสำปะล้ง จำนวน 2 แห่ง คือ กลุ่มเครือข่ายวิสาหกิจมันสำปะล้งมหาสารคาม ตำบลท่าสองคอน อำเภอเมืองมหาสารคาม ส่วนใหญ่รับซื้อหัวมันสำปะล้งดิบ มันเส้น และ บางส่วนเกษตรกรจะขายให้สหกรณ์โคนมตำบลโคกก่อก่อเพื่อผลิตเป็นอาหารสัตว์ต่อไป

ภาพที่ 34 แสดงแหล่งรับซื้อน้ำมันสำปะล้ง อำเภอเมืองมหาสารคาม จังหวัดมหาสารคาม
ที่มา : สำนักงานเกษตรอำเภอเมืองมหาสารคาม, พ.ศ. 2564

7) เกษตรกรต้นแบบในพื้นที่
ไม่มี

2. ประเด็นปัญหา สภาพของปัญหาแนวทางการแก้ไข

ตารางที่ 36 แสดงประเด็นปัญหา สภาพของปัญหาแนวทางการแก้ไข

ปัญหาและกลุ่มของปัญหา	สภาพของปัญหา	แนวทางการแก้ไข	หมู่บ้านและตำบลเป้าหมาย (พื้นที่/ชุมชนที่ประสบปัญหา)	ความสำคัญเร่งด่วน
ด้านการผลิตสินค้าและการตลาด 1. ผลผลิตต่อไร่ต่ำ	1. ดินขาดความอุดมสมบูรณ์/พื้นที่ประสบภัยพิบัติฝนแล้ง	1. ส่งเสริมการปรับปรุงบำรุงดินด้วยการไถกลบตอซังและการปลูกพืชปุ๋ยสด ใช้ปุ๋ยอินทรีย์ 2. ปลูกพืชหมุนเวียน/ส่งเสริมเกษตรกรในการวางแผนการผลิตรายบุคคล/จัดตั้งศูนย์จัดการศัตรูพืชชุมชนทุกหมู่บ้าน/ส่งเสริมการใช้สารชีวภัณฑ์ในการจัดการศัตรูพืช	ทุกหมู่บ้าน	เร่งด่วน
ด้านเกษตรกรและองค์กรเกษตรกร 1. กลุ่มเกษตรกรขาดความเข้มแข็ง	1. สมาชิกกลุ่มไม่เข้าใจบทบาทหน้าที่/ขาดผู้นำที่ดี	1. อบรมให้ความรู้/ประสานหน่วยงานที่เกี่ยวข้อง/ศึกษาดูงาน 2. ส่งเสริมสนับสนุนให้แผนงาน/โครงการของกลุ่มบรรจุอยู่ในแผนพัฒนาหมู่บ้าน/ตำบล/อปท./ยุทธศาสตร์อำเภอ/จังหวัด	ทุกหมู่บ้าน	เร่งด่วน
ด้านการแปรรูปผลผลิตและผลิตภัณฑ์ 1. ขาดการแปรรูปสินค้าเกษตรให้มีมูลค่า	1. ไม่มีความรู้เรื่องการแปรรูปผลผลิตทางการเกษตร ผลิตภัณฑ์ยังขาดการพัฒนาต่อยอด	1. ส่งเสริมการปรับปรุงคุณภาพสินค้าและการแปรรูปผลผลิต	ทุกหมู่บ้าน	เร่งด่วน

3. การจัดทำ TOWS Matrix

3.1 การวิเคราะห์ TOWS Matrix ของ ตำบลท่าสองคอน อำเภอเมืองมหาสารคาม จังหวัดมหาสารคาม

ตารางที่ 37 แสดงการวิเคราะห์ตาราง TOWS Matrix

	จุดแข็ง (S) S1. มีพื้นที่ทำการเกษตรพืชเศรษฐกิจจำนวนมาก เช่น มันสำปะหลัง ข้าว	จุดอ่อน (W) W1. ต้นทุนการผลิตสูง W2. เกษตรกรไม่มีความรู้เรื่องการแปรรูปผลผลิตทางการเกษตร ผลิตภัณฑ์ยังขาดการพัฒนาต่อยอด
โอกาส (O) O1. มีหน่วยงานราชการให้ความรู้ เช่น กรมพัฒนาที่ดิน ให้ความรู้เรื่องการปรับปรุงบำรุงดิน กรมส่งเสริมการเกษตร ให้ความรู้เรื่องการปลูกพืชอื่นทดแทน	กลยุทธ์เชิงรุก (SO) 1. ส่งเสริมการผลิตพืชให้เหมาะสมตามศักยภาพพื้นที่ (S1+O2) 2. พัฒนาศักยภาพกลุ่มให้มีความเข้มแข็ง โดยประสานหน่วยงานที่เกี่ยวข้อง (S2+O2)	กลยุทธ์เชิงแก้ไข (WO) 1. สนับสนุนแหล่งน้ำในไร่นาผ่านหน่วยงานที่เกี่ยวข้อง (W1+O2) 2. ส่งเสริมการใช้พืชปุ๋ยสดในนาข้าว (W2+W1+O2)
ภัยคุกคาม (T) 1. การระบาดของโรคและแมลงศัตรูพืชใหม่ๆ 2. การเปลี่ยนแปลงของสภาพภูมิอากาศโลกทำให้ผลผลิตทางการเกษตรตกต่ำ	กลยุทธ์เชิงป้องกัน (ST) 1. การเกษตรทฤษฎีใหม่ ตามหลักเศรษฐกิจพอเพียง (S2+S3+T1) 2. ส่งเสริมการทำวนเกษตร (S2+T1)	กลยุทธ์เชิงรับ (WT) 1. ส่งเสริมการรวมกลุ่มแบบแปลงใหญ่ (W1+T1) 3. การส่งเสริมการผลิตและใช้สารชีวภัณฑ์ (W2+W1+W2+T2)

3.2 การกำหนดกลยุทธ์ที่ได้จากการทำ TOWS Matrix ดังนี้

1. กลยุทธ์เชิงรุก

1.1 ต่อยอดเกษตรกรต้นแบบ

1.2 ส่งเสริมการผลิตพืชให้มีความเหมาะสมตามศักยภาพพื้นที่

2. กลยุทธ์เชิงแก้ไข

2.1 การส่งเสริมการปลูกพืชหลากหลายหลังฤดูทำนา

2.2 ส่งเสริมการใช้พืชปุ๋ยสดในนาข้าว

3. กลยุทธ์เชิงป้องกัน

3.1 การเกษตรทฤษฎีใหม่ ตามหลักเศรษฐกิจพอเพียง

3.2 ส่งเสริมการทำวนเกษตร

4. กลยุทธ์เชิงรับ

4.1 การส่งเสริมการผลิตและใช้สารชีวภัณฑ์

4.3 ส่งเสริมการรวมกลุ่มแบบแปลงใหญ่

เอกสารอ้างอิง

กรมส่งเสริมการเกษตร. 2564. แผนที่เกษตรเพื่อการบริหารจัดการเชิงรุก (Agri-Map). กระทรวงเกษตรและ
สหกรณ์.

กรมส่งเสริมการเกษตร. 2565. ระบบฐานข้อมูลทะเบียนเกษตรกรกรกลาง (ทบก). กระทรวงเกษตรและสหกรณ์.

เรียบเรียงโดย

นางสาววิลาสินี เขียวสาคุ นักวิชาการส่งเสริมการเกษตรปฏิบัติการ

สำนักงานเกษตรอำเภอเมืองมหาสารคาม จังหวัดมหาสารคาม กรมส่งเสริมการเกษตร

บทที่ 3

ทิศทาง/แนวทางการพัฒนา

1.แนวทางการพัฒนา

1.1 พัฒนาการผลิตรายสินค้า

1.1.1 สินค้าข้าว

1.เป้าหมาย/เป้าประสงค์

เพื่อเพิ่มศักยภาพการผลิตข้าวอินทรีย์ของเกษตรกรต้นแบบอำเภอเมืองมหาสารคาม

เพื่อพัฒนาการตลาดข้าวของเกษตรกรอำเภอเมืองมหาสารคาม

เพื่อบำรุงดินในแปลงข้าว

2.กลยุทธ์/วิธีการทำงาน

กลยุทธ์ การส่งเสริมการผลิตสินค้าให้ได้คุณภาพตามความต้องการของตลาด

โครงการที่ 1 การพัฒนาศักยภาพการผลิตข้าวให้ได้คุณภาพของเกษตรกรอำเภอเมืองมหาสารคาม

วิธีการดำเนินงาน

1. สํารวจข้อมูลเชิงพื้นที่
2. วิเคราะห์ข้อมูลเชิงพื้นที่
3. ประชุม วางแผนกระบวนการทำงาน
4. อบรมถ่ายทอดองค์ความรู้ / เทคโนโลยีการผลิต
5. ติดตามผลการดำเนินงาน
6. จัดเวทีสรุปการดำเนินงานโครงการ
7. ประเมินผลการดำเนินโครงการ

โครงการที่ 2 การพัฒนาวิถีตลาดข้าวปลอดภัยของเกษตรกรอำเภอเมืองมหาสารคาม

วิธีการดำเนินงาน

1. วิเคราะห์ข้อมูลด้านการตลาด
2. วางแผนกระบวนการทำงาน
3. อบรมถ่ายทอดองค์ความรู้ / เทคโนโลยีการผลิต
4. ติดตามผลการดำเนินงาน
5. ประเมินผลการดำเนินโครงการ

โครงการที่ 3 การส่งเสริมการใช้พืชปุ๋ยสดในนาข้าว

วิธีการดำเนินงาน

1. ประชุมวางแผนกระบวนการทำงาน
2. อบรมถ่ายทอดองค์ความรู้ / เทคโนโลยีการผลิต
3. ติดตามผลการดำเนินงาน
4. ประเมินผลการดำเนินโครงการ

1.1.2 สินค้ามันสำปะหลัง

1.เป้าหมาย/เป้าประสงค์

เพื่อพัฒนาศักยภาพการผลิตมันสำปะหลังตามความเหมาะสมตามศักยภาพพื้นที่ของเกษตรกรในเขตพื้นที่อำเภอเมืองมหาสารคาม

2. กลยุทธ์/วิธีการทำงาน

กลยุทธ์ ส่งเสริมการผลิตพืชให้มีความเหมาะสมตามศักยภาพพื้นที่

โครงการที่ 1 การเพิ่มผลผลิตมันสำปะหลังตามความเหมาะสมตามศักยภาพพื้นที่ของเกษตรกรในเขตพื้นที่อำเภอเมืองมหาสารคาม

วิธีการดำเนินงาน

1. เลือกพื้นที่
2. วางแผนกระบวนการทำงาน
3. อบรมถ่ายทอดองค์ความรู้ / เทคโนโลยีการผลิต
4. ติดตามผลการดำเนินงาน
5. ประเมินผลการดำเนินโครงการ

โครงการที่ 2 การปรับเปลี่ยนพืชปลูกตามศักยภาพพื้นที่ของเกษตรกรในเขตพื้นที่อำเภอเมืองมหาสารคาม

วิธีการดำเนินงาน

1. สสำรวจข้อมูลเชิงพื้นที่
2. วิเคราะห์ข้อมูลเชิงพื้นที่
3. วางแผนกระบวนการทำงาน
4. อบรมถ่ายทอดองค์ความรู้ / เทคโนโลยีการผลิต
5. ติดตามผลการดำเนินงาน
6. ประเมินผลการดำเนินโครงการ

1.2 พัฒนาเกษตรกร/กลุ่ม/องค์กร

1.2.1 YSF

1.เป้าหมาย/เป้าประสงค์

เพื่อพัฒนาศักยภาพYong smart famer อำเภอเมืองมหาสารคาม

2. กลยุทธ์/วิธีการทำงาน

กลยุทธ์การส่งเสริมการวางแผนการผลิตรายบุคคล และการทำปฏิทินการผลิตพืช

โครงการที่ 1 อบรมพัฒนาศักยภาพYong smart famer อำเภอเมืองมหาสารคาม

วิธีการดำเนินงาน

1. เลือกกลุ่มเป้าหมาย
2. อบรมถ่ายทอดเทคโนโลยีการวางแผนการผลิตรายบุคคล และการทำปฏิทินการผลิตพืช
3. ลงพื้นที่ ติดตามการปฏิบัติงาน
4. สรุปผลการดำเนินงาน/ประเมินผลโครงการ

1.2.2 กลุ่มแม่บ้านเกษตรกร/ กลุ่มยุวเกษตรกร/กลุ่มส่งเสริมอาชีพ

1. เป้าหมาย / เป้าประสงค์

เพื่อส่งเสริมและพัฒนากลุ่มส่งเสริมอาชีพการเกษตรให้มีความเข้มแข็ง

2. กลยุทธ์/วิธีการทำงาน

กลยุทธ์ การพัฒนาศักยภาพกลุ่มให้มีความเข้มแข็ง

โครงการ ส่งเสริมและพัฒนากลุ่มส่งเสริมอาชีพการเกษตรให้มีความเข้มแข็ง

วิธีการดำเนินงาน

1. เลือกลุ่มเป้าหมาย
2. อบรมถ่ายทอดเทคโนโลยี
3. สรุปผลการดำเนินงาน
4. ประเมินผลโครงการ

1.2.3 วิสาหกิจชุมชน

1. เป้าหมาย / เป้าประสงค์

เพื่อประเมินศักยภาพของกลุ่มวิสาหกิจชุมชน

2. กลยุทธ์/วิธีการทำงาน

กลยุทธ์ ประเมินศักยภาพกลุ่มวิสาหกิจชุมชน

โครงการ การพัฒนาและประเมินศักยภาพอำเภอเมืองมหาสารคาม

วิธีการดำเนินงาน

1. วิเคราะห์ข้อมูลวิสาหกิจชุมชน
2. ประชุมวางแผนการประเมินผลการดำเนินงาน
3. ลงพื้นที่ ติดตามผลการดำเนินกิจกรรมกลุ่มวิสาหกิจ
4. ประเมินกลุ่ม และสรุปผลการประเมิน
5. แจ้งผลการประเมินกลุ่มวิสาหกิจชุมชน
6. นำผลการประเมินมาวิเคราะห์เพื่อนำไปพัฒนากลุ่มวิสาหกิจต่อไป

1.2.4 แหล่งเรียนรู้ / เกษตรกรต้นแบบ

1. เป้าหมาย / เป้าประสงค์

เพื่อสร้างเครือข่ายเกษตรกรต้นแบบอำเภอเมืองมหาสารคาม

เพื่อพัฒนาศักยภาพเกษตรกรต้นแบบอำเภอเมืองมหาสารคาม

2. กลยุทธ์/วิธีการทำงาน

กลยุทธ์การสร้างเครือข่ายเกษตรกรต้นแบบ

โครงการการพัฒนาศักยภาพและการสร้างเครือข่ายเกษตรกรต้นแบบอำเภอเมืองมหาสารคาม

วิธีการดำเนินงาน

1. ตั้งเป้าประสงค์
2. สร้างกลุ่มเรียนรู้ เสริมแนวคิด
3. จัดเวทีสร้างภาคีเครือข่าย
4. สรุปผลการดำเนินโครงการ

กลยุทธ์ พัฒนาศักยภาพเกษตรกรต้นแบบ

โครงการ ส่งเสริมการเกษตรทฤษฎีใหม่ ตามหลักเศรษฐกิจพอเพียง

วิธีการดำเนินงาน

1. เลือกกลุ่มเป้าหมาย
2. อบรมถ่ายทอดเทคโนโลยี
3. สรุปผลการดำเนินงาน
4. ประเมินผลโครงการ

1.3 พัฒนาพื้นที่และทรัพยากรการเกษตร

1.3.1 ที่ดิน

1. เป้าหมาย/เป้าประสงค์
เพื่อฟื้นฟูบำรุงดินทรัพยากรดิน

2. กลยุทธ์/วิธีการดำเนินงาน

กลยุทธ์ การปรับปรุงบำรุงทรัพยากรดิน

โครงการส่งเสริมการปลูกพืชหลากหลาย

วิธีการดำเนินงาน

1. ประชุมวางแผนกระบวนการทำงาน
2. อบรมถ่ายทอดองค์ความรู้ / เทคโนโลยีการผลิต
3. ติดตามผลการดำเนินงาน
4. ประเมินผลการดำเนินโครงการ

1.3.2 แหล่งน้ำ

1. เป้าหมาย/เป้าประสงค์
เพื่อพัฒนาแหล่งน้ำในแปลงนา

2. กลยุทธ์/วิธีการดำเนินงาน

กลยุทธ์พัฒนาแหล่งน้ำ

โครงการ การสนับสนุนแหล่งน้ำในไร่นาผ่านหน่วยงานที่เกี่ยวข้องตามระบบเกษตรดีที่เหมาะสม

วิธีการดำเนินงาน

1. เลือกกลุ่มเป้าหมาย
2. อบรมถ่ายทอดเทคโนโลยี การวางแผนการผลิตรายบุคคล และการทำปฏิทินการผลิตพืช
3. ลงพื้นที่ ติดตามการปฏิบัติงาน
4. สรุปผลการดำเนินงาน
5. ประเมินผลโครงการ

2. ตารางที่ 38 สรุปโครงการและงบประมาณตามแผนพัฒนาการเกษตรระดับตำบล

ประเภท/ ด้าน		โครงการ	วัตถุประสงค์	พื้นที่ ดำเนินการ (หมู่บ้าน ตำบล)	วิธีการดำเนินงาน	ปริมาณ งาน/ งบประมาณ ปี 2566
พัฒนาการผลิต สินค้าข้าว	สินค้าข้าว	โครงการการพัฒนาศักยภาพการผลิตข้าว ให้ได้คุณภาพของเกษตรกรอำเภอเมือง มหาสารคาม	เพื่อเพิ่มศักยภาพการ ผลิตข้าวอินทรีย์ของ เกษตรกรต้นแบบอำเภอ เมืองมหาสารคาม	ทุกหมู่บ้าน	1.สำรวจข้อมูลเชิงพื้นที่ 2.วิเคราะห์ข้อมูลเชิงพื้นที่ 3.ประชุม วางแผนกระบวนการทำงาน 4.อบรมถ่ายทอดองค์ความรู้ / เทคโนโลยีการผลิต 5.ติดตามผลการดำเนินงาน 6.จัดเวทีสรุปการดำเนินงานโครงการ ประเมินผลการดำเนินโครงการ	3,500
		โครงการการพัฒนาวิถีตลาดข้าวปลอดภัย ของเกษตรกรอำเภอเมืองมหาสารคาม	เพื่อพัฒนาการตลาด ข้าวของเกษตรกร อำเภอเมือง มหาสารคาม	ทุกหมู่บ้าน	1.วิเคราะห์ข้อมูลด้านการตลาด 2.วางแผนกระบวนการทำงาน 3. อบรมถ่ายทอดองค์ความรู้ / เทคโนโลยีการผลิต 4.ติดตามผลการดำเนินงาน 5. ประเมินผลการดำเนินโครงการ	5,000
		โครงการการส่งเสริมการใช้พืชปุ๋ยสดในนา ข้าว	เพื่อบำรุงดินในแปลง ข้าว	ทุกหมู่บ้าน	1.ประชุมวางแผนกระบวนการทำงาน 2. อบรมถ่ายทอดองค์ความรู้ / เทคโนโลยีการผลิต 3.ติดตามผลการดำเนินงาน 4. ประเมินผลการดำเนินโครงการ	2,142
	สินค้ามัน สำปะหลัง	โครงการการเพิ่มผลผลิตมันสำปะหลังตาม ความเหมาะสมตามศักยภาพพื้นที่ของ เกษตรกรในเขตพื้นที่อำเภอเมืองมหาสา คาม	เพื่อพัฒนาศักยภาพการ ผลิตมันสำปะหลังตาม ความเหมาะสมตาม ศักยภาพพื้นที่ของ เกษตรกรในเขตพื้นที่ อำเภอเมือง มหาสารคาม	ทุกหมู่บ้าน	1.เลือกพื้นที่ 2.วางแผนกระบวนการทำงาน 3.อบรมถ่ายทอดองค์ความรู้ / เทคโนโลยีการผลิต 4.ติดตามผลการดำเนินงาน 5.ประเมินผลการดำเนินโครงการ	1,700
		โครงการการปรับเปลี่ยนพืชปลูกตาม ศักยภาพพื้นที่ของเกษตรกรในเขตพื้นที่ อำเภอเมืองมหาสารคาม		ทุกหมู่บ้าน	1.สำรวจข้อมูลเชิงพื้นที่ 2.วิเคราะห์ข้อมูลเชิงพื้นที่ 3.วางแผนกระบวนการทำงาน 4.อบรมถ่ายทอดองค์ความรู้ / เทคโนโลยีการผลิต	800

					5.ติดตามผลการดำเนินงาน 6.ประเมินผลการดำเนินโครงการ	
พัฒนา เกษตรกร/กลุ่ม/ องค์กร	1. YSF	โครงการอบรมพัฒนาศักยภาพ Yong smart famer อำเภอเมืองมหาสารคาม	เพื่อพัฒนาศักยภาพ Yong smart famer อำเภอเมืองมหาสารคาม	ทุกหมู่บ้าน	1.เลือกกลุ่มเป้าหมาย 2.อบรมถ่ายทอดเทคโนโลยี การวางแผนการผลิตรายบุคคล และการทำปฏิทินการผลิตพืช 3.ลงพื้นที่ ติดตามการปฏิบัติงาน 4.สรุปผลการดำเนินงาน 5.ประเมินผลโครงการ	400
	2.กลุ่มแม่บ้าน เกษตรกร/ กลุ่มยุว เกษตรกร/กลุ่ม ส่งเสริมอาชีพ	โครงการส่งเสริมและพัฒนากลุ่มส่งเสริมอาชีพการเกษตรให้มีความเข้มแข็ง	เพื่อส่งเสริมและพัฒนากลุ่มส่งเสริมอาชีพการเกษตรให้มีความเข้มแข็ง	ทุกหมู่บ้าน	1.เลือกกลุ่มเป้าหมาย 2.อบรมถ่ายทอดเทคโนโลยี 3.สรุปผลการดำเนินงาน 4.ประเมินผลโครงการ	400
	3.แหล่งเรียนรู้ / เกษตรกรต้นแบบ	โครงการ การพัฒนาศักยภาพและการสร้างเครือข่ายเกษตรกรต้นแบบอำเภอเมืองมหาสารคาม	เพื่อสร้างเครือข่ายเกษตรกรต้นแบบอำเภอเมืองมหาสารคาม	ทุกหมู่บ้าน	1.ตั้งเป้าประสงค์ 2.สร้างกลุ่มเรียนรู้ เสริมแนวคิด 3.จัดเวทีสร้างภาคีเครือข่าย 4.สรุปผลการดำเนินโครงการ	1750
		โครงการ ส่งเสริมการเกษตรทฤษฎีใหม่ตามหลักเศรษฐกิจพอเพียง	เพื่อพัฒนาศักยภาพเกษตรกรต้นแบบอำเภอเมืองมหาสารคาม	ทุกหมู่บ้าน	1.เลือกกลุ่มเป้าหมาย 2.อบรมถ่ายทอดเทคโนโลยี 3.สรุปผลการดำเนินงาน 4.ประเมินผลโครงการ	1750
พัฒนาพื้นที่และ ทรัพยากร การเกษตร	ที่ดิน	โครงการการส่งเสริมการปลูกพืชหลากหลาย	เพื่อฟื้นฟูบำรุงดินทรัพยากรดิน		1.ประชุมวางแผนกระบวนการทำงาน 2. อบรมถ่ายทอดองค์ความรู้ / เทคโนโลยีการผลิต 3.ติดตามผลการดำเนินงาน 4. ประเมินผลการดำเนินโครงการ	
	น้ำ	โครงการการสนับสนุนแหล่งน้ำในไร่นาผ่านหน่วยงานที่เกี่ยวข้องตามระบบเกษตรดีที่เหมาะสม	เพื่อพัฒนาแหล่งน้ำในแปลงนา		1.เลือกกลุ่มเป้าหมาย 2.อบรมถ่ายทอดเทคโนโลยี การวางแผนการผลิตรายบุคคล และการทำปฏิทินการผลิตพืช 3.ลงพื้นที่ ติดตามการปฏิบัติงาน 4.สรุปผลการดำเนินงาน 5.ประเมินผลโครงการ	800