

แผนพัฒนาการเกษตรระดับอำเภอ

อำเภอกุดรัง

ปี ๒๕๖๖-๒๕๗๐

สำนักงานเกษตรอำเภอกุดรัง

จังหวัดมหาสารคาม

คำนำ

แผนพัฒนาการเกษตรระดับอำเภอฉบับนี้ ได้จัดทำขึ้นจากการรวบรวมข้อมูลและปัญหา
ผลมาวิเคราะห์ข้อมูลในด้านกายภาพ ชีวภาพ เศรษฐกิจ สังคม ตลอดจนความต้องการของชุมชน โดยมีเป้าหมาย
เพื่อให้ได้ข้อสรุปของปัญหาและแนวทางพัฒนาการเกษตรของตำบลอย่างแท้จริงเพื่อจัดทำเป็นแผนงาน โครงการ
ต่างๆ ให้สอดคล้องกับสถานการณ์ ความต้องการของพื้นที่และชุมชน และยุทธศาสตร์การพัฒนาของกระทรวง
เกษตรและสหกรณ์การเกษตร จังหวัดและกลุ่มจังหวัด

ขอขอบคุณ ที่ว่าการอำเภอกุตุรงค์ องค์การบริหารส่วนตำบลกุตุรงค์ องค์การบริหารส่วนตำบลนา
โพธิ์ องค์การบริหารส่วนตำบลเลิงแฝก องค์การบริหารส่วนตำบลหนองแวง องค์การบริหารส่วนตำบลห้วยเตย
กำนัน/ผู้ใหญ่บ้าน และผู้มีส่วนเกี่ยวข้องที่ได้มีส่วนร่วมในการจัดทำแผนพัฒนาการเกษตรระดับอำเภอในครั้งนี้
ผู้จัดทำหวังว่าเอกสารฉบับนี้คงจะเป็นประโยชน์ต่อส่วนรวมต่อไป

สำนักงานเกษตรอำเภอกุตุรงค์
กรกฎาคม ๒๕๖๔

สารบัญ

	หน้า
คำนำ	ก
สารบัญ	ข
สารบัญตาราง	ง
สารบัญรูป	ฉ
บทที่ ๑ ข้อมูลสภาพทั่วไป	
๑ ที่ตั้ง อาณาเขต ขอบเขตการปกครอง	๑
๑.๑ ที่ตั้ง ขนาดพื้นที่	๑
๑.๒ อาณาเขตติดต่อ	๑
๑.๓ การแบ่งเขตการปกครอง	๒
๒ ลักษณะภูมิประเทศ (Topographic)	๓
๒.๑ สภาพพื้นที่ภูเขา ป่าไม้ ที่ราบสูง ที่ราบลุ่ม	๓
๒.๒ ลักษณะพื้นที่ ความลาดชัน	๔
๒.๓ ลักษณะดิน กลุ่มชุดดิน	๔
๓ สภาพภูมิอากาศ	๘
๓.๑ สภาพภูมิอากาศ	๘
๓.๒ ฤดูกาล	๘
๓.๓ ปริมาณน้ำฝน	๘
๓.๔ อุณหภูมิและความชื้นสัมพัทธ์	๙
๔ เส้นทางคมนาคม	๑๐
๔.๑ เส้นทางคมนาคมระหว่างตำบล	๑๐
๔.๒ ถนนหลวงเชื่อมต่อระหว่างจังหวัด	๑๐
๕ แหล่งน้ำและระบบชลประทาน	๑๑
๕.๑ แหล่งน้ำธรรมชาติ แม่น้ำ ลำคลอง หนอง บึง	๑๑
๖ สภาพเศรษฐกิจและสังคม	๑๑
๖.๑ โครงสร้างทางเศรษฐกิจที่สำคัญ	๑๑
๖.๒ ผลิตภัณฑ์มวลรวมของจังหวัด	๑๔
๖.๓ จำนวนครัวเรือน	๑๔
๖.๔ การศึกษา	๑๕
๖.๕ การสาธารณสุข	๑๖
๖.๖ ประเพณีและวัฒนธรรม	๑๖
๗ การใช้ประโยชน์ที่ดิน (Land Used)	๑๗
๘ ข้อมูลด้านการเกษตรที่สำคัญ/พืชเศรษฐกิจที่สำคัญ	๑๘
๙ องค์กรและสถาบันต่าง ๆ	๑๙

สารบัญ (ต่อ)

	หน้า
บทที่ ๒ การวิเคราะห์สถานการณ์การเกษตรอำเภอภูตรัง	๒๑
๑ ข้อมูลประกอบการวิเคราะห์	๒๑
๑.๑ เกษตรกรและองค์กรเกษตรกร	๒๑
๑.๒ ศักยภาพพื้นที่/ทรัพยากรการเกษตร	๓๐
๑.๓ สินค้าเอกลักษณ์ประจำถิ่น/สินค้า GI	๓๒
๑.๔ สินค้าเกษตรที่สำคัญ	๓๒
๒ ประเด็นปัญหา สภาพของปัญหาแนวทางการแก้ไข	๔๑
๓ การจัดทำ TOWS Matrix	๔๒
บทที่ ๓ ทิศทาง/แนวทางการพัฒนาการเกษตรระดับอำเภอภูตรัง	๔๓
๑. แนวทางการพัฒนา	๔๓
๑.๑ พัฒนาการผลิตรายสินค้า (พืช/ปศุสัตว์/ประมง)	๔๓
๑.๒ พัฒนาเกษตรกร/กลุ่ม/องค์กร	๔๓
๑.๓ พัฒนาพื้นที่และทรัพยากรการเกษตร	๔๔
๒. สรุปโครงการและงบประมาณตามแผนพัฒนาการเกษตร	๔๖
บรรณานุกรม	๔๙
ภาคผนวก	๕๐
โครงการส่งเสริมกระบวนการผลิตการแปรรูปสินค้าเกษตรตามความต้องการ ของตลาดอย่างมีคุณภาพและได้มาตรฐาน	๕๑

สารบัญตาราง

ตารางที่	หน้า
๑ ตารางแสดงเขตการปกครอง อำเภอภูตรัง จังหวัดมหาสารคาม	๒
๒ ตารางสรุปเขตการปกครอง อำเภอภูตรัง จังหวัดมหาสารคาม	๓
๓ แสดงพื้นที่ป่าไม้อำเภอภูตรัง	๔
๔ แสดงข้อมูลปริมาณน้ำฝนเฉลี่ย ๓ ปี ตั้งแต่ปี ๒๕๖๑-๒๕๖๓	๙
๕ แสดงข้อมูลอุณหภูมิเฉลี่ยอำเภอภูตรัง ปี พ.ศ. ๒๕๖๑ - ๒๕๖๓	๑๐
๖ ข้อมูลพืชเศรษฐกิจอำเภอภูตรัง ปี ๒๕๖๓	๑๒
๗ แสดงผลิตภัณฑ์มวลรวมจังหวัดมหาสารคาม ณ ราคาคงที่ ปี พ.ศ. ๒๕๖๓	๑๔
๘ ตารางแสดงจำนวนประชากรในอำเภอภูตรัง	๑๔
๙ แสดงการใช้ประโยชน์ที่ดิน อำเภอภูตรัง จังหวัดมหาสารคาม	๑๗
๑๐ แสดงข้อมูลการปลูกพืชเศรษฐกิจที่สำคัญของอำเภอภูตรัง จังหวัดมหาสารคาม	๑๘
๑๑ รายชื่อกลุ่มผู้ผลิต และผู้ประกอบการ OTOP ที่ได้รับการลงทะเบียน	๑๙
๑๒ จำนวนผลิตภัณฑ์ที่ลงทะเบียน OTOP จำแนกตามผลิตภัณฑ์	๑๙
๑๓ ข้อมูลกลุ่มวิสาหกิจชุมชนอำเภอภูตรัง	๒๐
๑๔ แสดงหัวหน้าครัวเรือนจำแนกตามอายุ อำเภอภูตรัง จังหวัดมหาสารคาม	๒๑
๑๕ แสดงลักษณะการประกอบอาชีพเกษตรกร อำเภอภูตรัง จังหวัดมหาสารคาม	๒๒
๑๖ แสดงลักษณะการถือครองที่ดินของเกษตรกร อำเภอภูตรัง จังหวัดมหาสารคาม	๒๒
๑๗ แสดงลักษณะประเภทเอกสารสิทธิ์ อำเภอภูตรัง จังหวัดมหาสารคาม	๒๓
๑๘ แสดงจำนวนและสมาชิกสถาบันเกษตรกรอำเภอภูตรัง จังหวัดมหาสารคาม	๒๔
๑๙ แสดงจำนวนแหล่ง/ศูนย์เรียนรู้และบริการด้านการเกษตร อำเภอภูตรัง	๒๕
๒๐ แสดงข้อมูลอาสาสมัครเกษตรกรอำเภอภูตรัง จังหวัดมหาสารคาม	๒๕
๒๑ ศูนย์เครือข่ายของศูนย์เรียนรู้การเพิ่มประสิทธิภาพการผลิตสินค้าเกษตรอำเภอภูตรัง	๒๖
๒๒ แสดงปฏิทินการทำงานแปลงใหญ่ข้าว จังหวัดมหาสารคาม	๒๗
๒๓ แสดงข้อมูลกลุ่มแปลงใหญ่ อำเภอภูตรัง จังหวัดมหาสารคาม	๒๘
๒๔ แสดงทรัพยากรดินอำเภอภูตรัง จังหวัดมหาสารคาม	๓๐
๒๕ แสดงเขตความเหมาะสม (พื้นที่ศักยภาพ) สำหรับปลูกข้าว อำเภอภูตรัง	๓๒
๒๖ แสดงพื้นที่ปลูกข้าว อำเภอภูตรัง จังหวัดมหาสารคาม	๓๓
๒๗ แสดงพื้นที่ปลูกข้าวตามระดับชั้นความเหมาะสม อำเภอภูตรัง จังหวัดมหาสารคาม	๓๔
๒๘ แสดงปริมาณการปลูกข้าว อำเภอภูตรัง จังหวัดมหาสารคาม	๓๕
๒๙ ปฏิทินการเพาะปลูกข้าวในอำเภอภูตรัง จังหวัดมหาสารคาม	๓๖
๓๐ แสดงต้นทุนการผลิตข้าว ปี ๒๕๖๓ อำเภอภูตรัง จังหวัดมหาสารคาม	๓๖

สารบัญตาราง (ต่อ)

ตารางที่		หน้า
๓๑	แสดงเขตความเหมาะสม (พื้นที่ศักยภาพ) สำหรับปลูกลำไยป่าหลังอำเภอภูกระดึง	๓๗
๓๒	แสดงพื้นที่ปลูกลำไยป่าหลัง อำเภอภูกระดึง จังหวัดมหาสารคาม	๓๘
๓๓	แสดงพื้นที่ปลูกลำไยป่าหลัง ตามระดับชั้นความเหมาะสม อำเภอภูกระดึง จังหวัด	๓๘
๓๔	ปฏิทินการเพาะปลูกลำไยป่าหลังในอำเภอภูกระดึง จังหวัดมหาสารคาม	๔๐
๓๕	แสดงต้นทุนการผลิตลำไยป่าหลัง ปี ๒๕๖๓ อำเภอภูกระดึง จังหวัดมหาสารคาม	๔๐
๓๖	แสดงประเด็นปัญหา สภาพของปัญหาแนวทางการแก้ไข	๔๑
๓๗	แสดงการวิเคราะห์ตาราง TOWS Matrix	๔๒
๓๘	ตารางสรุปโครงการและงบประมาณตามแผนพัฒนาการเกษตรระดับอำเภอ/ตำบล	๔๖

สารบัญภาพ

ภาพที่	หน้า
๑ ภาพแสดงอาณาเขตติดต่ออำเภอภูคัง	๑
๒ กราฟแสดงพื้นที่ป่าไม้อำเภอภูคัง	๓
๓ ข้อมูลกลุ่มชุดดินอำเภอภูคัง จังหวัดมหาสารคาม	๗
๔ แสดงปริมาณน้ำฝนเฉลี่ย ๓ ปี ตั้งแต่ ปี ๒๕๖๑ - ๒๕๖๓	๘
๕ แสดงค่าอุณหภูมิเฉลี่ยในรอบ ๓ ปี ตั้งแต่ ปี พ.ศ. ๒๕๖๑ - ๒๕๖๓	๙
๖ แผนที่เส้นทางคมนาคม อำเภอภูคัง จังหวัดมหาสารคาม	๑๑
๗ แสดงสินเชื่อและภาวะหนี้ของเกษตรกรอำเภอภูคัง จังหวัดมหาสารคาม	๑๓
๘ แสดงจำนวนประชากร ครั้วเรือน และครั้วเรือนเกษตรกร อำเภอภูคัง จังหวัดมหาสารคาม	๑๕
๙ กราฟแสดงประเภทการใช้ประโยชน์ที่ดิน อำเภอภูคัง จังหวัดมหาสารคาม	๑๘
๑๐ แสดงข้อมูลการปลูกพืชเศรษฐกิจที่สำคัญ อำเภอภูคัง จังหวัดมหาสารคาม	๑๙
๑๑ แสดงหัวหน้าครั้วเรือนเกษตรกรจำแนกตามอายุ อำเภอภูคัง จังหวัดมหาสารคาม	๒๑
๑๒ แสดงลักษณะการประกอบอาชีพ อำเภอภูคัง จังหวัดมหาสารคาม	๒๒
๑๓ แสดงพื้นที่ทรัพยากรดินอำเภอภูคัง จังหวัดมหาสารคาม	๓๐
๑๔ แสดงพื้นที่แสดงทรัพยากรดินอำเภอภูคัง จังหวัดมหาสารคาม	๓๒
๑๔ แสดงแหล่งน้ำใต้ดินอำเภอภูคัง จังหวัดมหาสารคาม	๓๒
๑๖ แสดงเขตความเหมาะสม (พื้นที่ศักยภาพ) สำหรับปลูกข้าว อำเภอภูคัง จังหวัดมหาสารคาม	๓๓
๑๗ พื้นที่ปลูกข้าวตามระดับชั้นความเหมาะสม อำเภอภูคัง จังหวัดมหาสารคาม	๓๔
๑๘ แสดงเขตความเหมาะสม (พื้นที่ศักยภาพ) สำหรับปลูกมันสะหลัง อำเภอภูคัง จังหวัดมหาสารคาม	๓๗
๑๙ พื้นที่ปลูกมันสะหลังตามระดับชั้นความเหมาะสม อำเภอภูคัง จังหวัด	๓๙

บทที่ ๑ ข้อมูลสภาพทั่วไป

๑. ที่ตั้ง อาณาเขต ขอบเขตการปกครอง

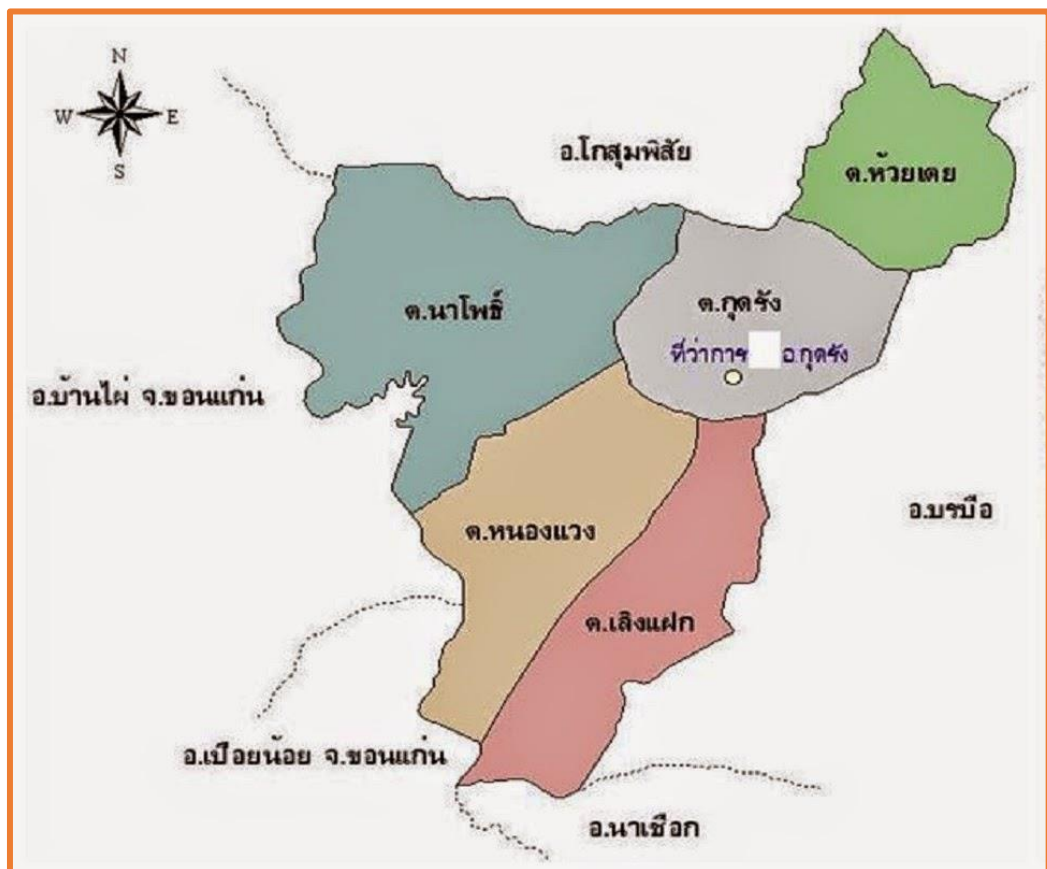
๑.๑ ที่ตั้ง ขนาดพื้นที่

ตั้งอยู่หมู่ที่ ๑๐ ตำบลกุดรัง อำเภอกุดรัง จังหวัดมหาสารคาม ถนนแจ้งสนิท สายบรบือ - บ้านไผ่ ระหว่างหลักกิโลเมตรที่ ๔๐ อยู่ทางทิศตะวันตกเฉียงใต้ของจังหวัดมหาสารคาม มีพื้นที่ราบสูง ตอนกลางภาคอีสาน (ใกล้จุดกึ่งกลางของภาคอีสาน) ห่างจากอำเภอเมืองมหาสารคาม ๓๙ กิโลเมตร ห่างจากกรุงเทพมหานครโดยทางรถยนต์ ๔๓๑ กิโลเมตร มีเนื้อที่ทั้งหมด ๒๙๐.๒๖ ตารางกิโลเมตร หรือ ๑๘๑,๔๑๒.๕๐ ไร่

๑.๒ อาณาเขต

อำเภอกุดรัง มีอาณาเขตติดต่อกับอำเภอและจังหวัดใกล้เคียง ดังนี้

- ทิศเหนือ ติดต่อกับ อำเภอโกสุมพิสัย จังหวัดมหาสารคาม
- ทิศตะวันออก ติดต่อกับ อำเภอบรบือ จังหวัดมหาสารคาม
- ทิศใต้ ติดต่อกับ อำเภอบรบือและอำเภอนาเชือก จังหวัดมหาสารคาม
- ทิศตะวันตก ติดต่อกับ อำเภอบ้านไผ่ จังหวัดขอนแก่น



ภาพที่ ๑ ภาพแสดงอาณาเขตติดต่ออำเภอกุดรัง

(ที่มา; <http://kutrang.mahasarakham.doae.go.th/home.html>, พ.ศ. ๒๕๖๒)

๑.๓ การแบ่งเขตการปกครอง

การบริหารราชการ แบ่งออกเป็น ๒ ส่วน ได้แก่

- การบริหารราชการส่วนภูมิภาค แบ่งเขตปกครองออกเป็น ๑ อำเภอ แบ่งเป็นจำนวน ๕ ตำบล ๘๕ หมู่บ้าน

- การบริหารราชการส่วนท้องถิ่น แบ่งเขตการปกครองออกเป็น องค์การบริหารส่วนตำบล จำนวน ๕ แห่ง

ตารางที่ ๑ ตารางแสดงเขตการปกครอง อำเภอภูคั้ง จังหวัดมหาสารคาม

หมู่ที่ \ ตำบล	ตำบลภูคั้ง	ตำบลนาโพธิ์	ตำบลเลิงแฝก	ตำบลหนองแวง	ตำบลห้วยเตย
๑	ภูคั้ง	นาโพธิ์	เลิงแฝก	หนองแวง	โชคชัย
๒	หนองบัว	หนองโดน	ปอแดง	โนนสวรรค์	หนองแสง
๓	หนองบ้าน	คูชัย	บัวแก้ว	ศรีอรุณ	วังโจด
๔	หัวช้าง	โนนทัน	ปอแก	โนนสูง	หนองแคน
๕	โคกลี	ไพศาล	ปราสาท	ห้วยแคน	หัวนา
๖	หนองคลอง	โนนสมบูรณ์	โสกกาว	โนนสูง	สำโรง
๗	ดอนโมง	หนองแหน	พรสวรรค์	หนองแวง	วังทอง
๘	กุดเม็ก	หัวนาคำ	หนองบอน	จอมทอง	โนนจันทร์หอม
๙	หัวขัว	โนนสะอาด	โสภคลอง	ห้วยแคน	โนนงาม
๑๐	โสภขุ่น	หนองกุง	ปอทอง	โชคชัยศรี	สำโรงเหนือ
๑๑	สว่าง	โนนสมบัติ	ดาวเรือง	หนองแวงใต้	หนองแสง
๑๒	หนองน้ำใส	พัฒนา	โสภคลอง	โนนสมบูรณ์	ห้วยเตย
๑๓	ศรีวิไล	ปทุมทอง	เลิงแฝก	หนองแวง	หนองแสน
๑๔	หัวช้าง	โนนถาวร	บัวแก้ว	โนนสูง	สำโรง
๑๕	หนองบัว	ธรรมพัฒนา	พรสวรรค์		วังโจด
๑๖	ภูคั้ง	โนนเกษตร			หนองแสง
๑๗		ห้วยมะเขือ			หัวนา
๑๘		ใหม่หนองจาน			สำโรง
๑๙		โนนงาม			โนนงาม
๒๐		หนองคุณทอง			
๒๑		คูชัย			

ที่มา : ที่ว่าการอำเภอภูคั้ง จังหวัดมหาสารคาม, พ.ศ.๒๕๖๔

ตารางที่ ๒ ตารางสรุปเขตการปกครอง อำเภอกุตุรงค์ จังหวัดมหาสารคาม

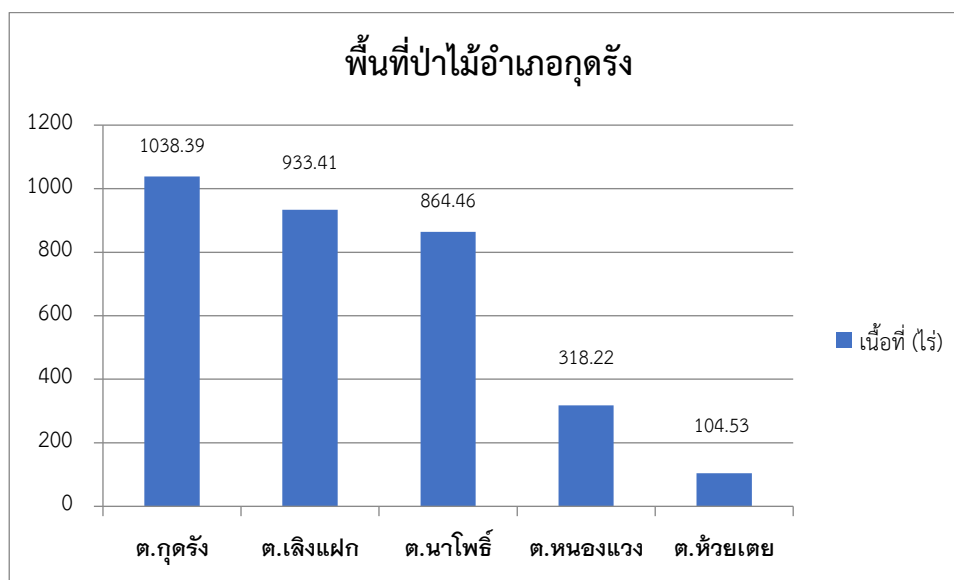
ตำบล	เนื้อที่ทั้งหมด(ไร่)	อบต	จำนวนหมู่บ้าน	จำนวนบ้าน (ครัวเรือน)
กุตุรงค์	๒๙,๓๗๕	อบต.กุตุรงค์	๑๖	๒,๕๐๓
นาโพธิ์	๖๗,๕๐๐	อบต.นาโพธิ์	๒๑	๒,๘๘๘
เลิงแฝก	๓๘,๗๕๐	อบต.เลิงแฝก	๑๕	๒,๑๔๓
หนองแวง	๓๒,๕๐๐	อบต.หนองแวง	๑๔	๑,๔๕๔
ห้วยเตย	๑๓,๒๘๗	อบต.ห้วยเตย	๑๙	๑,๖๗๗
รวม	๑๘๑,๔๑๒		๘๕	๑๐,๖๖๕

(ที่มา : ที่ว่าการอำเภอกุตุรงค์ จังหวัดมหาสารคาม, พ.ศ.๒๕๖๔)

๒. ลักษณะภูมิประเทศ (Topographic)

๒.๑ สภาพพื้นที่ภูเขา ป่าไม้ ที่ราบสูง ที่ราบลุ่ม

ป่าไม้ อำเภอกุตุรงค์ มีสภาพพื้นที่ทั่วไปเป็นป่าโปร่ง ส่วนใหญ่เป็นป่าเต็งรัง ระบบนิเวศไม่มีความอุดมสมบูรณ์และเป็นอุปสรรคไม่เอื้ออำนวยในการเกษตรกรรม และยังมีปัญหาการบุกรุก ทำลายป่าไม้ ซึ่งในระยะที่ผ่านมา พบว่า มีการลักลอบตัดไม้อย่างต่อเนื่อง เช่น ไม้ยูคาลิปตัสเพื่อใช้สอยหรือการก่อสร้างบ้าน ซึ่งมีมูลค่าทางเศรษฐกิจสูง (ภาพที่ ๒)



ภาพที่ ๒ กราฟแสดงพื้นที่ป่าไม้อำเภอกุตุรงค์

(ที่มา: <http://agri-map-online.moac.go.th/login>, พ.ศ.๒๕๖๔)

ตารางที่ ๓ แสดงพื้นที่ป่าไม้อำเภอภูดั่ง

ตำบล	พื้นที่ทั้งหมด	พื้นที่ป่าไม้ (ไร่)	คิดเป็นร้อยละ
ภูดั่ง	๒๙,๓๗๕	๑,๐๓๘.๓๙	๓.๕
นาโพธิ์	๖๗,๕๐๐	๙๓๓.๔๑	๑.๔
เลิงแฝก	๓๘,๗๕๐	๘๖๔.๔๖	๒.๒
หนองแวง	๓๒,๕๐๐	๓๑๘.๒๒	๑.๐
ห้วยเตย	๑๓,๒๘๗	๑๐๔.๕๓	๐.๘
รวม	๑๘๑,๔๑๒	๓,๒๕๙.๐๑	๑.๘

(ที่มา : <http://agri-map-online.moac.go.th/>, พ.ศ.๒๕๖๔)

๒.๒ สภาพพื้นที่ ความลาดชัน

สภาพพื้นที่ทั่วไปของอำเภอภูดั่งเป็นที่ราบลุ่มสลับที่ดอน เป็นลูกคลื่น มีความสูงจากระดับน้ำทะเล ๑๕๐-๒๕๐ เมตร มีความลาดชันของพื้นที่อยู่ในช่วง ๐-๕ เปอร์เซ็นต์

๒.๓ ลักษณะดิน และกลุ่มชุดดิน

ดินในอำเภอภูดั่ง มีกลุ่มชุดดินเหมาะสมกับการปลูกพืชจำนวน ๕ กลุ่มชุดดิน โดยมีรายละเอียดดังนี้

๑) กลุ่มชุดดินที่ ๔๑

ชุดดิน : ชุดดินบ้านไผ่ ชุดดินคำบง และชุดดินมหาสารคาม

ลักษณะเด่น : กลุ่มดินทรายหนาปานกลาง ที่เกิดจากตะกอนลำน้ำหรือตะกอนเนื้อหยาบ ทับอยู่บนชั้นดินที่มีเนื้อดินเป็นดินร่วนปนดินเหนียว หรือดินร่วนเหนียวปนทรายแป้ง ปฏิกริยาดินเป็นกรดเล็กน้อยถึงเป็นกลาง การระบายน้ำดี อยู่บนชั้นดินที่มีการระบายน้ำดีปานกลาง ความอุดมสมบูรณ์ต่ำ

ปัญหา : ดินทรายหนาปานกลาง ความอุดมสมบูรณ์ต่ำ ขาดแคลนนํ้าในในระยะที่ฝนตกหนัก จะมีน้ำขังหรือเกิดการชะล้างพังทลายสูญเสียหน้าดิน เกิดเป็นร่องทั่วไปในแปลงปลูก

แนวทางการจัดการ :

ปลูกพืชไร่หรือพืชผัก จัดระบบการปลูกพืชหมุนเวียนตลอดทั้งปี ปรับปรุงดินด้วยปุ๋ยหมักหรือปุ๋ยคอก ๓-๔ ตัน/ไร่ หรือไกลบพีชปุ๋ยสด (หว่านเมล็ดถั่วพรี ๑๐-๑๒ กิโลกรัม/ไร่ เมล็ดถั่วพุ่ม ๘-๑๐ กิโลกรัม/ไร่ หรือปอเทือง ๖-๘ กิโลกรัม/ไร่ ไกลบระยะออกดอก ปล่อยให้ ๑-๒ สัปดาห์) ร่วมกับการใช้ปุ๋ยเคมีหรือปุ๋ยอินทรีย์น้ำ มีวัสดุคลุมดินหรือปลูกพืชสลับเป็นแถบ พัฒนาแหล่งน้ำและจัดระบบการให้น้ำในแปลงปลูก ในพื้นที่ต่ำควรทำร่องหรือทางระบายน้ำ เพื่อป้องกันน้ำขังบริเวณรากพืช

ปลูกไม้ผล ชุดหลุมปลูกขนาด ๗๕x๗๕x๗๕ ซม. ปรับปรุงหลุมปลูกด้วยปุ๋ยหมักหรือปุ๋ยคอก ๒๕-๕๐ กิโลกรัม/หลุม ทำร่องระบายน้ำระหว่างแถวปลูก เพื่อป้องกันน้ำขังบริเวณรากพืช ปลูกพืชคลุมดิน วัสดุคลุมดิน หรือปลูกพืชแซม ทำแนวรั้วหรือทำฐานหญ้าแฝกเฉพาะต้น พัฒนาแหล่งน้ำและระบบการให้น้ำในแปลงปลูก ในช่วงเจริญเติบโต ก่อนเก็บผลผลิตและภายหลังเก็บผลผลิต ใช้ปุ๋ยหมักหรือปุ๋ยคอกร่วมกับปุ๋ยเคมีหรือปุ๋ยอินทรีย์น้ำ ตามชนิดพืชที่ปลูก พัฒนาแหล่งน้ำและจัดระบบการให้น้ำในแปลงปลูก

๒) กลุ่มชุดดินที่ ๔๔

ชุดดิน : ชุดดินจันทัก ชุดดินด่านขุดทด ชุดดินน้ำพอง

ลักษณะเด่น : กลุ่มดินทรายหนาที่เกิดจากตะกอนลำน้ำหรือตะกอนเนื้อหยาบ ปฏิกริยาดินเป็นกรดเล็กน้อยถึงเป็นกลาง การระบายน้ำค่อนข้างมาก ความอุดมสมบูรณ์ต่ำ

ปัญหา : ดินทรายหนา ความอุดมสมบูรณ์ต่ำ ขาดแคลนน้ำนาน หน้าดินง่ายต่อการถูกชะล้าง พังทลาย สูญเสียหน้าดิน เกิดเป็นร่องทั่วไปในแปลงปลูก

แนวทางการจัดการ :

ปลูกพืชไร่หรือพืชผัก จัดระบบการปลูกพืชให้หมุนเวียนตลอดทั้งปี ปรับปรุงดินด้วยปุ๋ยหมักหรือปุ๋ยคอก ๓-๔ ตัน/ไร่ หรือไถกลบพืชปุ๋ยสด (หวานเมล็ดถั่วพรี ๑๐-๑๒ กิโลกรัม/ไร่ เมล็ดถั่วพุ่ม ๘-๑๐ กิโลกรัม/ไร่ หรือปอเทือง ๖-๘ กิโลกรัม/ไร่ ไถกลบระยะออกดอก ปล่อยให้ ๑-๒ สัปดาห์) ร่วมกับการใช้ปุ๋ยเคมีหรือปุ๋ยอินทรีย์น้ำ มีวัสดุคลุมดินหรือปลูกพืชสลับเป็นแถบ พัฒนาแหล่งน้ำและจัดระบบการให้น้ำในแปลงปลูก

ปลูกไม้ผล ขุดหลุมปลูกขนาด ๗๕x๗๕x๗๕ ซม. ปรับปรุงหลุมปลูก ด้วยปุ๋ยหมักหรือปุ๋ยคอก ๒๕-๕๐ กิโลกรัม/หลุม ปลูกพืชคลุมดิน วัสดุคลุมดิน ปลูกพืชแซม ทำแนวรั้วหรือทำฐานหญ้าแฝกเฉพาะต้น ในช่วงเจริญเติบโต ก่อนเก็บผลผลิตและภายหลังเก็บผลผลิต มีการใช้ปุ๋ยเคมีร่วมกับการใช้ปุ๋ยหมัก หรือปุ๋ยคอก ตามชนิดพืชที่ปลูก พัฒนาแหล่งน้ำและจัดระบบการให้น้ำในแปลงปลูก

๓) กลุ่มชุดดินที่ ๔๐

ชุดดิน : ชุดดินจักราช ชุดดินชุมพวง ชุดดินหุบกระพง ชุดดินห้วยแกลง ชุดดินสันป่าตอง และชุดดินยางตลาด http://oss101.idd.go.th/thaisoils_museum/pf_desc/north/Sp.htm

ลักษณะเด่น : กลุ่มดินร่วนหยาบถึงหนักมากที่เกิดจากตะกอนลำน้ำหรือวัตถุต้นกำเนิดเนื้อหยาบ ปฏิกริยาดินเป็นกรดจัดหรือเป็นกลาง การระบายน้ำดีถึงดีปานกลาง ความอุดมสมบูรณ์ต่ำ

ปัญหา : ดินปนทราย ความอุดมสมบูรณ์ต่ำ ขาดแคลนน้ำ ในพื้นที่ที่มีความลาดชัน ดินง่ายต่อการถูกชะล้างพังทลายสูญเสียหน้าดิน

แนวทางการจัดการ :

ปลูกพืชไร่หรือพืชผัก เลือกพื้นที่ค่อนข้างราบเรียบ ปรับปรุงดินด้วยปุ๋ยหมักหรือปุ๋ยคอก ๒-๓ ตัน/ไร่ หรือไถกลบพืชปุ๋ยสด (หวานเมล็ดถั่วพรี ๘-๑๐ กิโลกรัม/ไร่ เมล็ดถั่วพุ่ม ๖-๘ กิโลกรัม/ไร่ หรือปอเทือง ๔-๖ กิโลกรัม/ไร่ ไถกลบระยะออกดอก ปล่อยให้ ๑-๒ สัปดาห์) ร่วมกับการใช้ปุ๋ยเคมีหรือปุ๋ยอินทรีย์น้ำ มีวัสดุคลุมดิน ปลูกพืชหมุนเวียน หรือปลูกพืชสลับเป็นแถบ พัฒนาแหล่งน้ำและจัดระบบการให้น้ำในแปลงปลูก

ปลูกไม้ผล ขุดหลุมปลูกขนาด ๕๐x๕๐x๕๐ ซม. ปรับปรุงหลุมปลูกด้วยปุ๋ยหมักหรือปุ๋ยคอก ๒๐-๓๕ กิโลกรัม/หลุม ร่วมกับการใช้ปุ๋ยเคมีหรือปุ๋ยอินทรีย์น้ำ มีระบบอนุรักษ์ดินและน้ำ เช่น ทำขั้นบันได คันดิน ปลูกพืชคลุมดิน ปลูกพืชแซม วัสดุคลุมดิน ทำแนวรั้วหรือทำฐานหญ้าแฝกเฉพาะต้น ในช่วงเจริญเติบโต ก่อนเก็บผลผลิตและภายหลังเก็บผลผลิต ใช้ปุ๋ยหมักหรือปุ๋ยคอกร่วมกับปุ๋ยเคมีหรือปุ๋ยอินทรีย์น้ำ ตามชนิดพืชที่ปลูก พัฒนาแหล่งน้ำและจัดระบบการให้น้ำในแปลงปลูก

๔) กลุ่มชุดดินที่ ๒๒

ชุดดิน : ชุดดินน้ำกระจาย ชุดดินสันทราย และชุดดินสีทน

ลักษณะเด่น : กลุ่มดินร่วนหยาบถึงหนักมากที่เกิดจากตะกอนลำน้ำเนื้อหยาบ ปฏิกริยาดินเป็นกรดจัดถึงเป็นกลาง การระบายน้ำเร็วถึงค่อนข้างเร็ว ความอุดมสมบูรณ์ต่ำ

ปัญหา : เนื้อดินค่อนข้างเป็นทราย ความอุดมสมบูรณ์ต่ำ ขาดแคลนน้ำนาน และน้ำท่วมขังในฤดูฝน ทำความเสียหายกับพืชที่ไม่ชอบน้ำ

แนวทางการจัดการ :

ปลูกข้าว ไถกลบตอซัง ปล่อยให้ ๓-๔ สัปดาห์ หรือไถกลบพืชปุ๋ยสด (ไสนอัฟริกัน หรือไสนอินเดีย ๔-๖ กิโลกรัม/ไร่ ไถกลบเมื่ออายุ ๕๐-๗๐ วัน ปล่อยให้ ๑-๒ สัปดาห์) ร่วมกับการใช้ปุ๋ยอินทรีย์น้ำหรือปุ๋ยเคมีสูตร ๑๖-๑๖-๘ ใส่ปุ๋ยแต่งหน้าหลังปักดำ ๓๕-๔๕ วัน พัฒนาแหล่งน้ำไว้ใช้ในช่วงที่ข้าวขาดน้ำ หรือใช้ทำนาครั้งที่ ๒ หรือ

ปลูกพืชไร่ พืชผักหรือพืชตระกูลถั่วหลังเก็บเกี่ยวข้าว โดยทำร่องแบบเตี้ย ปรับปรุงดินด้วยปุ๋ยหมักหรือปุ๋ยคอก ๒-๓ ตัน/ไร่ ร่วมกับปุ๋ยเคมีหรือปุ๋ยอินทรีย์น้ำ

ปลูกพืชไร่ พืชผัก หรือไม้ผล ยกร่องกว้าง ๖-๘ เมตร คูน้ำกว้าง ๑.๐-๑.๕ เมตร ลึก ๐.๕-๑.๐ เมตร และมีคันดินอัดแน่นล้อมรอบ ปรับปรุงดินด้วยปุ๋ยหมักหรือปุ๋ยคอก ๒-๓ ตัน/ไร่ ร่วมกับปุ๋ยเคมีหรือปุ๋ยอินทรีย์น้ำ หรือขุดหลุมปลูกขนาด ๕๐x๕๐x๕๐ ซม. ปรับปรุงหลุมปลูกด้วยปุ๋ยหมักหรือปุ๋ยคอก ๒๐-๓๕ กิโลกรัม/หลุม ในช่วงเจริญเติบโต ก่อนเก็บผลผลิตและภายหลังเก็บผลผลิต ใช้ปุ๋ยหมักหรือปุ๋ยคอกร่วมกับปุ๋ยเคมีหรือปุ๋ยอินทรีย์น้ำ ตามชนิดพืชที่ปลูก พัฒนาแหล่งน้ำชลประทานและจัดระบบการให้น้ำในแปลงปลูก

๕) กลุ่มชุดดินที่ ๒๔

ชุดดิน : ชุดดินบ้านบึง ชุดดินท่าอุเทน และชุดดินอุบล

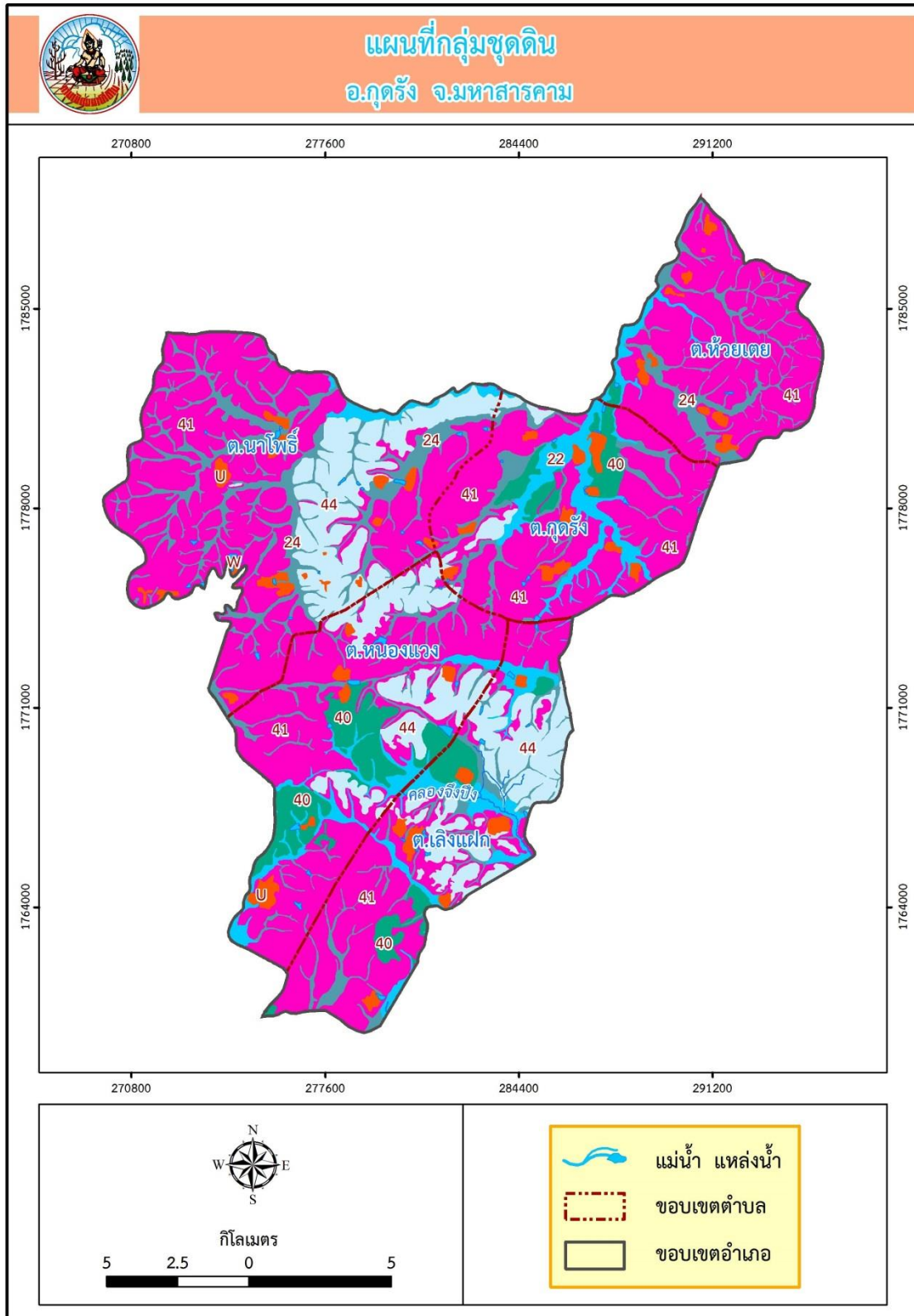
ลักษณะเด่น : กลุ่มดินทรายลึกมากเกิดจากตะกอนลำน้ำที่มีเนื้อดินเป็นดินทรายหนา ปฏิกริยาดินเป็นกรด การระบายน้ำค่อนข้างเร็วถึงตีปานกลาง ความอุดมสมบูรณ์ต่ำ

ปัญหา : เนื้อดินเป็นดินทราย ความอุดมสมบูรณ์ต่ำ ขาดแคลนน้ำ และน้ำท่วมขังในฤดูฝน ทำให้ความเสียหายกับพืชที่ไม่ชอบน้ำ

แนวทางการจัดการ :

ปลูกข้าว ไถกลบตอซัง ปล่อยไว้ ๓-๔ สัปดาห์ หรือไถกลบพืชปุ๋ยสดรวมกับการใช้ปุ๋ยอินทรีย์น้ำหรือปุ๋ยเคมีสูตร ๑๖-๑๖-๘ (หวานโซนอ์ฟริกกันหรือโซนอินเดีย ๖-๘ กิโลกรัม/ไร่ ไถกลบเมื่ออายุ ๕๐-๗๐ วัน ปล่อยไว้ ๑-๒ สัปดาห์) พัฒนาแหล่งน้ำชลประทานไว้ใช้ในช่วงที่ข้าวขาดน้ำ หรือใช้ปลูกพืชไร่ พืชผักหรือพืชตระกูลถั่วหลังเก็บเกี่ยวข้าว โดยทำร่องแบบเตี้ย ปรับปรุงดินด้วยปุ๋ยหมักหรือปุ๋ยคอก ๓-๔ ตัน/ไร่ ร่วมกับปุ๋ยเคมีหรือปุ๋ยอินทรีย์น้ำ

ปลูกพืชไร่ พืชผัก หรือไม้ผล ยกร่องกว้าง ๖-๘ เมตร คูน้ำกว้าง ๑.๐-๑.๕ เมตร ลึก ๐.๕-๑.๐ เมตร และมีคันดินอัดแน่นล้อมรอบ เพื่อป้องกันน้ำท่วมขัง ปรับปรุงดินด้วยปุ๋ยหมักหรือปุ๋ยคอก ๓-๔ ตัน/ไร่ ร่วมกับปุ๋ยเคมีหรือปุ๋ยอินทรีย์น้ำ หรือขุดหลุมปลูกขนาด ๗๕x๗๕x๗๕ ซม. พร้อมปรับปรุงหลุมปลูกด้วยอินทรีย์วัตถุ ปุ๋ยหมักหรือปุ๋ยคอกร่วมกับปุ๋ยเคมี ๒๕-๕๐ กิโลกรัม/หลุม ในช่วงเจริญเติบโต ก่อนเก็บผลผลิตและภายหลังเก็บผลผลิต ใช้ปุ๋ยหมักหรือปุ๋ยคอกร่วมกับปุ๋ยเคมีตามชนิดพืชที่ปลูก พัฒนาแหล่งน้ำและจัดระบบการให้น้ำในแปลงปลูก



ภาพที่ ๓ ข้อมูลกลุ่มชุดดินอำเภอกุตุรงค์ จังหวัดมหาสารคาม
(ที่มา: กรมพัฒนาที่ดิน, พ.ศ. ๒๕๖๔)

๓ สภาพภูมิอากาศ

๓.๑ สภาพภูมิอากาศ

ลักษณะภูมิอากาศของอำเภอคูด้รัง จัดอยู่ในประเภทฝนเมืองร้อนเฉพาะฤดู (tropical savannah climate) สภาพอากาศโดยทั่วไปขึ้นอยู่กับอิทธิพลของลมมรสุม ฤดูฝนจึงมีฝนตกชุก ฤดูร้อนอากาศค่อนข้างร้อน ส่วนฤดูหนาวอากาศไม่หนาวจัด

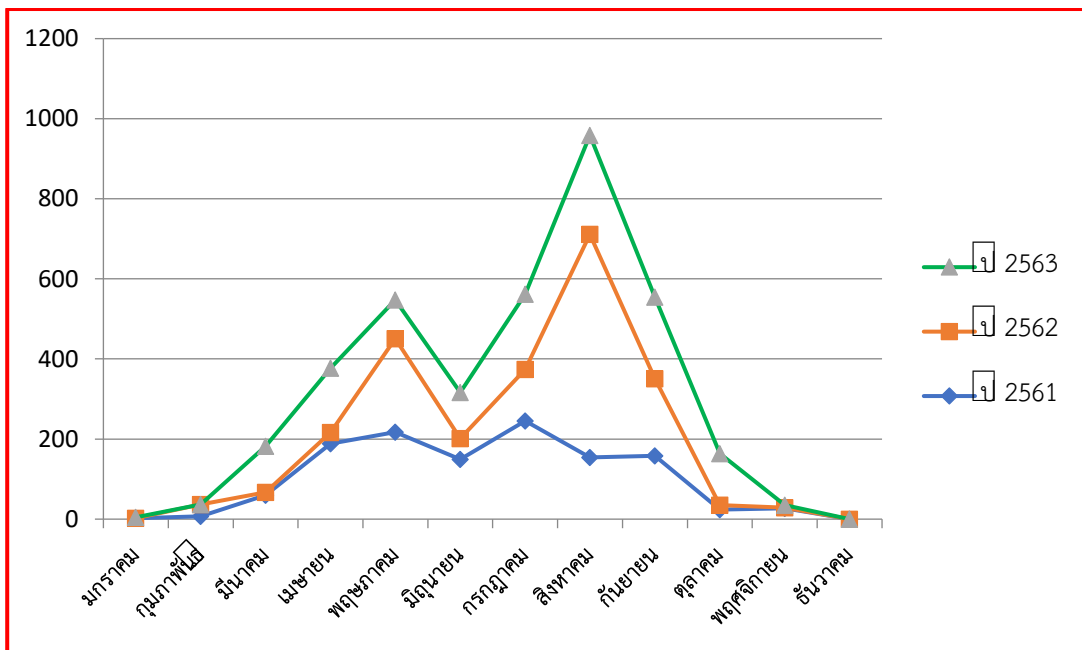
๓.๒ ฤดูกาล

แบ่งเป็น ๓ ฤดู คือ ฤดูร้อน (กลางเดือนกุมภาพันธ์ถึงกลางเดือนพฤษภาคม) ฤดูฝน (กลางเดือนพฤษภาคมถึงกลางเดือนตุลาคม) และฤดูหนาว (กลางเดือนตุลาคมถึงกลางเดือนกุมภาพันธ์) ซึ่งฤดูหนาวเริ่มขึ้นเมื่อมรสุมตะวันออกเฉียงเหนือพัดเข้าปกคลุม โดยเริ่มต้นอากาศจะแปรปรวน ไม่นั่นอน อาจมีอากาศเย็น หรือ ฝนฟ้าคะนอง

๓.๓ ปริมาณน้ำฝน

อำเภอคูด้รัง มีปริมาณน้ำฝนเฉลี่ย ๓ ปี โดยมีปริมาณฝนเฉลี่ยต่อปีที่ ๑๐๓.๙ มิลลิเมตร ตกชุกในช่วงเดือนสิงหาคม มีปริมาณน้ำฝนที่ต่ำสุดในช่วงเดือน มกราคม โดยมีปริมาณ ๑.๖ มิลลิเมตร และมีปริมาณน้ำฝนที่สูงสุดในเดือน สิงหาคม โดยมีปริมาณ ๒๔๗.๗ มิลลิเมตร และในช่วงเดือน กุมภาพันธ์ และเดือนธันวาคม จะไม่มีฝนตก

(ภาพที่ ๔)



ภาพที่ ๔ แสดงปริมาณน้ำฝนเฉลี่ย ๓ ปี ตั้งแต่ ปี ๒๕๖๑ - ๒๕๖๓

(ที่มา : กรมอุตุนิยมวิทยา,พ.ศ.๒๕๖๔)

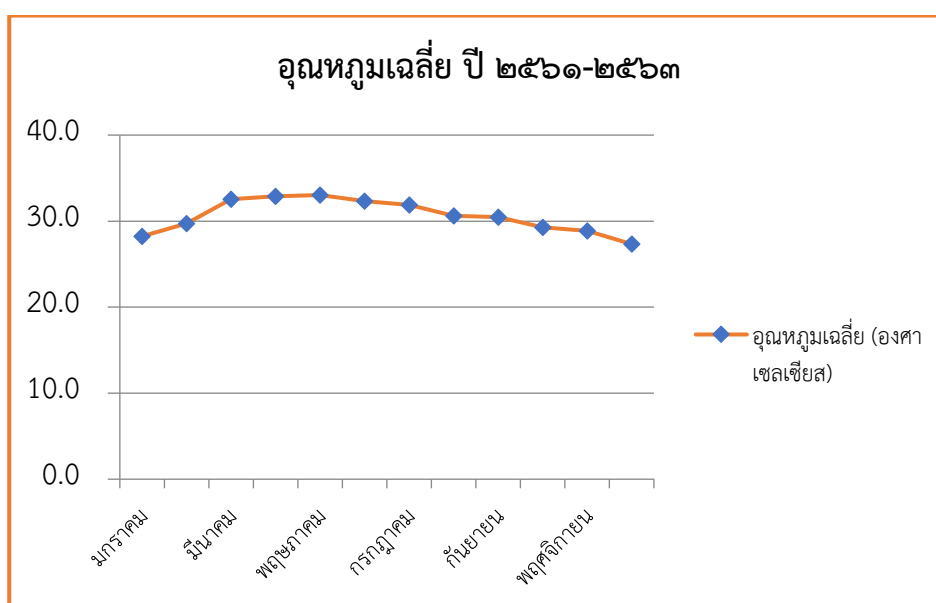
ตารางที่ ๔ แสดงข้อมูลปริมาณน้ำฝนเฉลี่ย ๓ ปี ตั้งแต่ปี ๒๕๖๑-๒๕๖๓

ที่	เดือน	ปริมาณน้ำฝนเฉลี่ย(มม.)
๑	มกราคม	๑.๖
๒	กุมภาพันธ์	๑๒.๓
๓	มีนาคม	๖๐.๗
๔	เมษายน	๑๒๕.๘
๕	พฤษภาคม	๑๘๒.๕
๖	มิถุนายน	๑๐๕.๔
๗	กรกฎาคม	๑๘๗.๔
๘	สิงหาคม	๓๑๙.๖
๙	กันยายน	๑๘๕.๐
๑๐	ตุลาคม	๕๔.๗
๑๑	พฤศจิกายน	๑๑.๘
๑๒	ธันวาคม	๐
	รวม	๑๒๔๖.๗
	เฉลี่ย/ปี	๑๐๓.๙

ที่มา : กรมอุตุนิยมวิทยา,พ.ศ.๒๕๖๔

๓.๔ อุณหภูมิและความชื้นสัมพัทธ์

อำเภอภูตรัง มีปริมาณอุณหภูมิเฉลี่ย ปี ๒๕๖๑-๒๕๖๓ โดยมีอุณหภูมิเฉลี่ยต่ำสุด ๒๗.๓ องศาเซลเซียส อุณหภูมิสูงสุดเฉลี่ย ๓๓ องศาเซลเซียส (ตารางที่ ๕)



ภาพที่ ๕ แสดงค่าอุณหภูมิเฉลี่ยในรอบ ๓ ปี ตั้งแต่ ปี พ.ศ. .๒๕๖๑ - ๒๕๖๓
(ที่มา: กรมอุตุนิยมวิทยา, พ.ศ. ๒๕๖๔)

ตารางที่ ๕ แสดงข้อมูลอุณหภูมิเฉลี่ยอำเภอภูคั้ง ปี พ.ศ. ๒๕๖๑ - ๒๕๖๓

เดือน	อุณหภูมิต่ำสุด	อุณหภูมิสูงสุด	อุณหภูมิเฉลี่ย
มกราคม	๑๙.๑	๓๓.๔	๒๘.๒
กุมภาพันธ์	๑๘.๘	๓๖.๔	๒๙.๗
มีนาคม	๒๒.๓	๓๘.๒	๓๒.๖
เมษายน	๒๓.๗	๓๘.๙	๓๒.๙
พฤษภาคม	๒๔.๖	๓๗.๙	๓๓
มิถุนายน	๒๕.๒	๓๖.๔	๓๒.๓
กรกฎาคม	๒๕	๓๑.๙	๓๑.๙
สิงหาคม	๒๔.๙	๓๐.๖	๓๐.๖
กันยายน	๒๔.๕	๓๐.๕	๓๐.๕
ตุลาคม	๒๓.๖	๒๙.๓	๒๙.๓
พฤศจิกายน	๒๑.๗	๒๘.๙	๒๘.๙
ธันวาคม	๒๐.๒	๒๗.๓	๒๗.๓

ที่มา: กรมอุตุนิยมวิทยา, พ.ศ. ๒๕๖๔

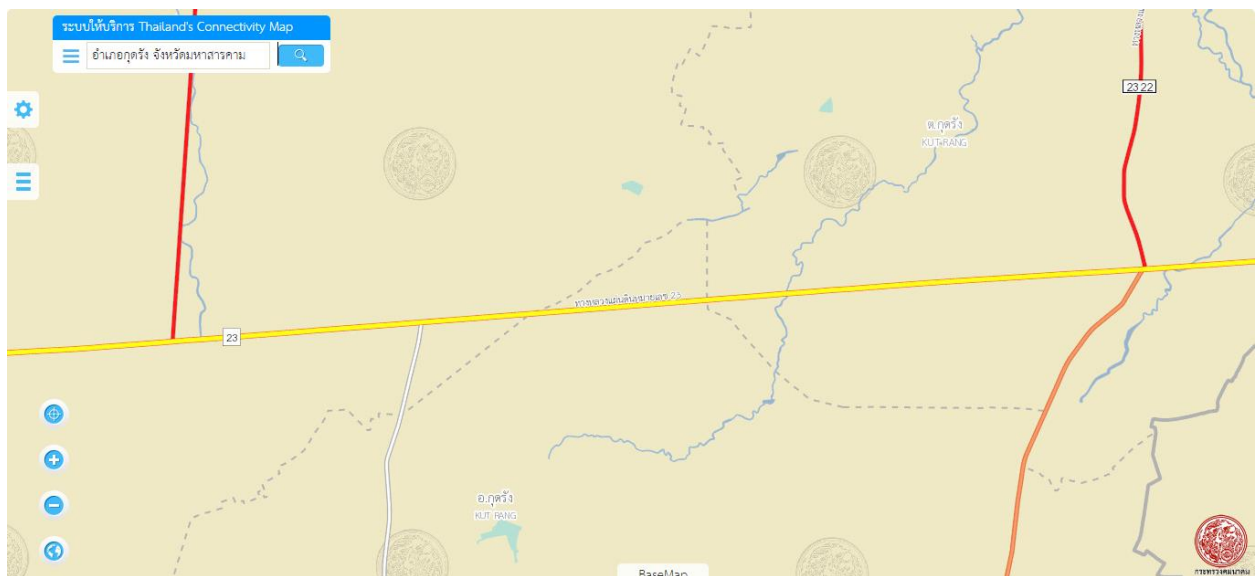
๔ เส้นทางคมนาคม

๔.๑ เส้นทางคมนาคมระหว่างตำบล

อำเภอภูคั้งมีการเดินทางระหว่างตำบลโดยใช้เส้นทางหลวงหมายเลข ๒๓ เป็นถนนสายหลักในการเดินทางติดต่อระหว่างตำบล และมีถนนที่เชื่อมติดต่อกันในหมู่บ้าน และหมู่บ้านใกล้เคียง ที่ใช้เส้นทางสายรอง ในเชื่อมต่อ ขนส่งผลผลิตทางการเกษตร

๔.๒ ถนนหลวงเชื่อมต่อระหว่างภาค/จังหวัด/อำเภอ

การคมนาคมติดต่อระหว่างจังหวัดและอำเภอ สามารถเดินทางได้สะดวกโดยทางรถยนต์ เส้นทางใช้เส้นทางหลวงแผ่นดิน หมายเลข ๒๓ เป็นเส้นทางหลัก (ภาพที่ ๖)



ภาพที่ ๖ แผนที่เส้นทางคมนาคม อำเภอภูคั้ง จังหวัดมหาสารคาม

(ที่มา: <http://maps.mot.go.th/congis>, พ.ศ.๒๕๖๔)

๕ แหล่งน้ำและระบบชลประทาน

อำเภอภูตรัง เป็นพื้นที่ ที่มีแหล่งน้ำธรรมชาติที่สำคัญ ๆ หลายแห่ง ดังนี้

๕.๑ แหล่งน้ำธรรมชาติ มีลำห้วย ๒๘ สาย ได้แก่

- | | | | |
|-----------------|--------------------|-----------------|--------------------|
| ๑. ห้วยหนองแหน | ๒. ห้วยงูสิงห์ | ๓. ห้วยหนองแวง | ๔. ห้วยจ้งปิ้ง |
| ๕. ห้วยแคน | ๖. ห้วยหนองหญ้าขาว | ๗. ห้วยตบปะทราย | ๘. ห้วยวังหิน |
| ๙. ห้วยบง | ๑๐. ห้วยพิมาน | ๑๑. ห้วยกุดเม็ก | ๑๒. ห้วยโสกขามป้อม |
| ๑๓. ห้วยเตย | ๑๔. ห้วยภูตรัง | ๑๕. ห้วยแฮด | ๑๖. ห้วยหนองฝื่อ |
| ๑๗. ห้วยหล้า | ๑๘. ห้วยป่าบัว | ๑๙. ห้วยลำพังชู | ๒๐. ห้วยแดง |
| ๒๑. ห้วยหินลาด | ๒๒. ห้วยหัวนาคำ | ๒๓. ห้วยขี้หนู | ๒๔. ห้วยโสกขุ่น |
| ๒๕. ห้วยหนองแปน | ๒๖. ห้วยยาง | ๒๗. ห้วยแท่น | ๒๘. ห้วยจ้ง |

๖ สภาพเศรษฐกิจและสังคม

๖.๑ โครงสร้างทางเศรษฐกิจที่สำคัญ

ประชากรอำเภอภูตรัง ประชากรมีอาชีพหลักคือ เกษตรกรรม มีพื้นที่การเกษตร ๑๕๗,๘๒๘ไร่ (ร้อยละ ๘๐ ของพื้นที่อำเภอ) โดยอยู่พื้นที่นอกเขตชลประทานทั้งหมด นอกจากนี้ยังมีทำการปศุสัตว์เป็นอาชีพเสริม เช่น การเลี้ยงโค เลี้ยงกระบือ เลี้ยงสุกร เลี้ยงไก่ เป็ดและมีจำนวนฟาร์มมาตรฐาน โดยมีรายละเอียด ดังนี้

๑) กลุ่มพัฒนาและส่งเสริมด้านเกษตร

อำเภอภูตรัง มีพืชเศรษฐกิจหลักที่สำคัญ คือ ข้าว ซึ่งส่วนใหญ่เกษตรกรปลูกไว้เพื่อบริโภค และมันสำปะหลัง และอ้อยโรงงาน ที่มีการส่งเสริมการปลูกให้เหมาะสมกับสภาพพื้นที่ซึ่งเป็นรายได้หลักของเกษตรกร อีกทั้งยังมีโรงงานที่เป็นแหล่งรับซื้อตั้งอยู่ในพื้นที่

ตารางที่ ๖ ข้อมูลพืชเศรษฐกิจอำเภอภูตรัง ปี ๒๕๖๓

ตำบล	พื้นที่ทั้งหมด พื้นที่ทั้งหมด(ไร่)	พื้นที่ทางการเกษตร (ไร่)							รวม
		ข้าวนาปี	อ้อย โรงงาน	มัน สำปะหลัง	ยางพารา	ไม้ผล	พืชผัก	พืช อื่นๆ	
ภูตรัง	๒๙,๓๗๕	๑๕,๗๕๖	๖๘๕	๕,๕๙๐	๑๕๑	๒๒		๑๕๐	๒๒,๓๕๔
นาโพธิ์	๖๗,๕๐๐	๒๖,๙๙๕	๓,๑๙๗	๑๙,๙๘๓	๑๑๘	๔๗		๒๓๐	๕๐,๕๗๐
เลิงแฝก	๓๘,๗๕๐	๒๓,๗๘๖	๒,๐๓๗	๖,๘๓๓	๔๙	๒๐		๑๘๐	๓๒,๙๐๕
หนองแวง	๓๒,๕๐๐	๑๗,๔๓๕	๙๒๓	๘,๐๐๖	๙	๒๐		๑๒๐	๒๖,๕๑๓
ห้วยเตย	๑๓,๒๘๗	๑๖,๓๑๙	๑,๓๗๙	๗,๔๓๕	๗	๑๐		๑๐๐	๒๕,๒๕๐
พื้นที่รวม	๑๘๑,๔๑๒	๑๐๐,๒๙๑	๘,๒๒๒	๔๗,๘๔๗	๓๓๔	๑๑๙		๗๘๐	๑๕๗,๕๙๒

(ที่มา : <http://agri-map-online.moac.go.th/>, พ.ศ. ๒๕๖๔)

๒) รายได้ รายจ่ายของครัวเรือนเกษตรกร

รายได้ของครัวเรือนเกษตรกรอำเภอภูตรังส่วนใหญ่มาจากการประกอบอาชีพนอกภาคการเกษตรเป็นรายได้หลัก เฉลี่ย ๖๙,๔๘๕ บาทต่อครัวเรือนต่อปี และมีรายได้จากภาคการเกษตร เฉลี่ย ๕๕,๙๓๘ บาทต่อครัวเรือน ต่อปี ส่วนรายจ่ายของครัวเรือนเกษตรกรส่วนใหญ่เป็นค่าใช้จ่ายต่างๆในครัวเรือน และค่าใช้จ่ายในการประกอบกิจกรรมการเกษตรของแต่ละปี

๓) สินเชื่อและภาวะหนี้สินของเกษตรกร

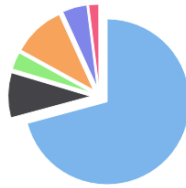
สินเชื่อและภาวะหนี้สินของเกษตรกรส่วนใหญ่เป็นสินเชื่อด้านการเกษตร เพื่อเป็นค่าใช้จ่ายในการประกอบอาชีพเกษตรกรรม หรืออาชีพที่เกี่ยวข้องเนื่องภาคการเกษตร หรือการพัฒนาต่อยอดในการประกอบอาชีพทางการเกษตร

รายได้ในภาคการเกษตร



- น้อยกว่า 60,000 บาท : 72.05%
- 60,000 - 119,999 บาท : 19.62%
- 120,000 - 179,999 บาท : 3.65%
- 180,000 - 499,999 บาท : 3.82%
- 500,000 - 999,999 : .87%
- ตั้งแต่ 1,000,000 บาท ขึ้นไป : .00%

หนี้สินในภาคการเกษตร



- น้อยกว่า 60,000 บาท : 70.82%
- 60,000 - 119,999 บาท : 8.78%
- 120,000 - 179,999 บาท : 3.40%
- 180,000 - 499,999 บาท : 10.20%
- 500,000 - 999,999 : 4.82%
- ตั้งแต่ 1,000,000 บาท ขึ้นไป : 1.98%

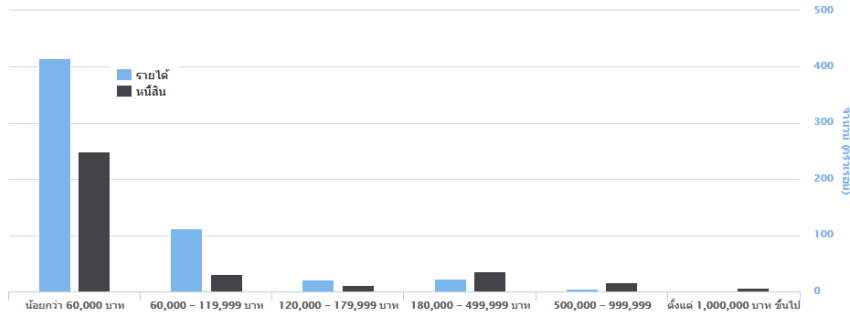
ช่วงรายได้ในภาคการเกษตร

ช่วงรายได้ (บาท)	ครัวเรือน	ร้อยละ
น้อยกว่า 60,000 บาท	415.00	72.05
60,000 - 119,999 บาท	113.00	19.62
120,000 - 179,999 บาท	21.00	3.65
180,000 - 499,999 บาท	22.00	3.82
500,000 - 999,999	5.00	0.87
ตั้งแต่ 1,000,000 บาท ขึ้นไป	0.00	0.00
รวม	576.00	100.00

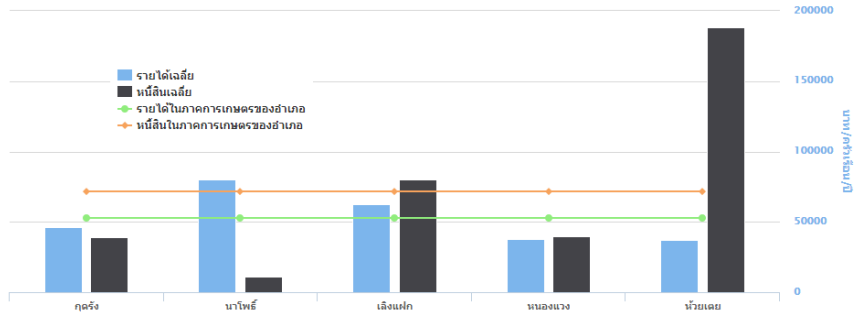
ช่วงหนี้สินในภาคการเกษตร

ช่วงหนี้สิน (บาท)	ครัวเรือน	ร้อยละ
น้อยกว่า 60,000 บาท	250.00	70.82
60,000 - 119,999 บาท	31.00	8.78
120,000 - 179,999 บาท	12.00	3.40
180,000 - 499,999 บาท	36.00	10.20
500,000 - 999,999	17.00	4.82
ตั้งแต่ 1,000,000 บาท ขึ้นไป	7.00	1.98
รวม	353.00	100.00

เปรียบเทียบรายได้-หนี้สินในภาคการเกษตร



เปรียบเทียบรายได้เฉลี่ย-หนี้สินเฉลี่ยในภาคการเกษตร



ภาพที่ ๗ แสดงสินเชื่อและภาวะหนี้ของเกษตรกรอำเภอกุตุรัง จังหวัดมหาสารคาม (ที่มา: กรมส่งเสริมการเกษตร ,พ.ศ. ๒๕๖๔)

๖.๒ ผลิตภัณฑ์มวลรวมของจังหวัดมหาสารคาม/ผลิตภัณฑ์มวลรวมเฉลี่ยต่อหัว

ผลิตภัณฑ์มวลรวมจังหวัด (Gross Provincial Product : GPP) ณ ราคาประจำปี ในปี พ.ศ. ๒๕๕๗ เท่ากับ ๕๙,๐๓๘ ล้านบาท เทียบกับปีที่แล้ว (ปี ๒๕๕๖) มีมูลค่า เท่ากับ ๕๕,๔๙๓ ล้านบาท เพิ่มขึ้น ๓,๕๔๕ ล้านบาท ขยายตัวร้อยละ ๖.๓๙

ผลิตภัณฑ์มวลรวมเฉลี่ยต่อหัว (Per Capita GPP) ณ ราคาประจำปี ในปี พ.ศ. ๒๕๕๗ มีรายได้ต่อคนต่อปีเท่ากับ ๕๖,๗๖๙ บาท เพิ่มขึ้นจากปีที่แล้ว (ปี ๒๕๕๖) ที่มีรายได้ต่อคนต่อปี ๕๓,๕๓๓ บาท จำนวน ๓,๒๓๖ บาท คิดเป็นร้อยละ ๖.๐๕

ตารางที่ ๗ แสดงผลิตภัณฑ์มวลรวมจังหวัดมหาสารคาม ณ ราคาคงที่ ปี พ.ศ. ๒๕๖๓

(ล้านบาท) รายการ	ปี พ.ศ.			
	๒๕๕๔	๒๕๕๕	๒๕๕๖	๒๕๕๗
ภาคเกษตร	๑๒,๙๙๐	๑๐,๕๒๙	๑๑,๓๓๗	๑๑,๕๕๔
นอกภาคการเกษตร	๓๗,๓๖๓	๔๐,๕๑๘	๔๔,๑๕๗	๔๗,๔๘๔
ผลิตภัณฑ์มวลรวมจังหวัด	๕๐,๓๕๓	๕๑,๐๔๗	๕๕,๔๙๓	๕๙,๐๓๘
ผลิตภัณฑ์มวลรวมจังหวัดต่อหัว (บาท)	๕๘,๐๖๐	๕๙,๓๙๐	๕๓,๕๓๓	๕๖,๗๖๙
จำนวนประชากร (๑,๐๐๐ คน)	๑,๐๓๑	๑,๐๓๔	๑,๐๓๔	๑,๐๔๐

ที่มา: สำนักงานคลังจังหวัดมหาสารคาม, พ.ศ. ๒๕๖๓

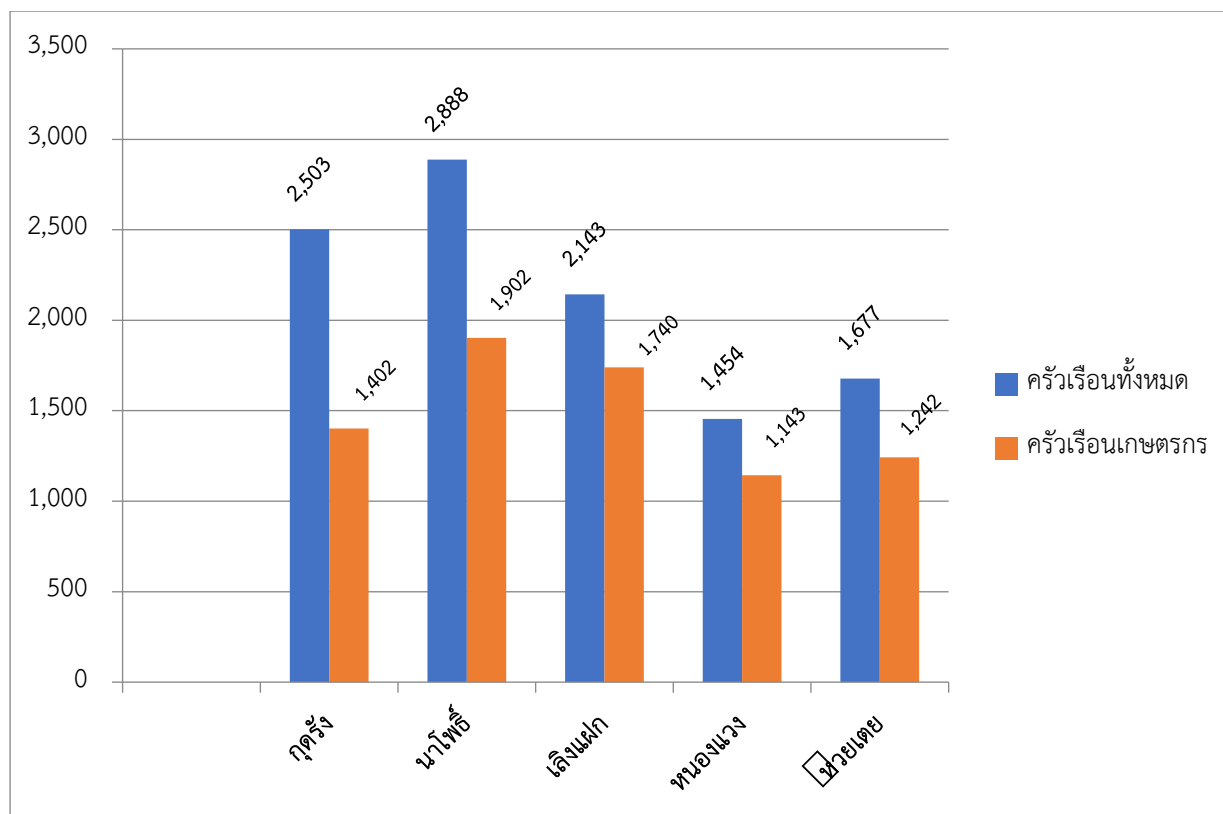
๖.๓ จำนวนครัวเรือน

อำเภอกุตุรงค์ มีประชากรทั้งสิ้น ๓๗,๐๓๒ คน จำนวนครัวเรือน ๑๐,๖๖๕ ครัวเรือน แบ่งเป็นชาย ๑๘,๖๒๕ คน หญิง ๑๘,๔๐๗ คน ประชากรส่วนใหญ่ของอำเภอนับถือศาสนาพุทธ มีรายละเอียดแยกเป็นตำบล ดังนี้

ตารางที่ ๘ ตารางแสดงจำนวนประชากรในอำเภอกุตุรงค์

ที่	ตำบล	ครัวเรือนทั้งหมด	ครัวเรือนเกษตรกร	ประชากร		
				ชาย	หญิง	รวม
๑	กุตุรงค์	๒,๕๐๓	๑,๔๐๒	๓,๓๙๗	๓,๓๘๓	๖,๗๘๐
๒	นาโพธิ์	๒,๘๘๘	๑,๙๐๒	๕,๒๒๙	๕,๒๐๒	๑๐,๔๓๑
๓	เลิงแฝก	๒,๑๔๓	๑,๗๔๐	๔,๑๕๑	๔,๐๙๙	๘,๒๕๐
๔	หนองแวง	๑,๔๕๔	๑,๑๔๓	๓,๐๐๙	๒,๙๐๐	๕,๙๐๙
๕	ห้วยเตย	๑,๖๗๗	๑,๒๔๒	๒,๘๓๙	๒,๘๒๓	๕,๖๖๒
รวม		๑๐,๖๖๕	๗,๔๒๙	๑๘,๖๒๕	๑๘,๔๐๗	๓๗,๐๓๒

ที่มา : สำนักทะเบียนอำเภอกุตุรงค์ ,พ.ศ.๒๕๖๔



ภาพที่ ๘ แสดงจำนวนประชากร ครัวเรือน และครัวเรือนเกษตรกร อำเภอ กุดรัง จังหวัดมหาสารคาม
(ที่มา : กรมการปกครอง, พ.ศ. ๒๕๖๔)

๖.๔ การศึกษา

อำเภอ กุดรัง มีสถานศึกษา หรือโรงเรียนทั้งสิ้น ๒๖ แห่ง แยกออกเป็น

๑. โรงเรียนประถมศึกษา สังกัดสำนักงานการประถมศึกษา ๒๓ แห่ง คือ

- | | |
|------------------------------------|--------------------------------------|
| ๑.๑ โรงเรียนบ้านกุดรัง | ๑.๒ โรงเรียนบ้านกุดเม็ก |
| ๑.๓ โรงเรียนบ้านหัวช้าง | ๑.๔ โรงเรียนบ้านหนองคลองหัวขัว |
| ๑.๕ โรงเรียนบ้านหนองแหน | ๑.๖ โรงเรียนบ้านไพศาล (ลี้อยอุทิศ) |
| ๑.๗ โรงเรียนบ้านนาโพธิ์ | ๑.๘ โรงเรียนบ้านหนองโดน |
| ๑.๙ โรงเรียนบ้านโนนสมบูรณ์ | ๑.๑๑ โรงเรียนบ้านหัวนาคำโนนสมบัติ |
| ๑.๑๒ โรงเรียนบ้านโนนสะอาด | ๑.๑๓ โรงเรียนบ้านเลิงแฝกบัวแก้ว |
| ๑.๑๔ โรงเรียนบ้านบ่อแกบ่ทอง | ๑.๑๕ โรงเรียนบ้านโสกลอง |
| ๑.๑๕ โรงเรียนบ้านหนองบอน | ๑.๑๖ โรงเรียนบ้านโสกกาว |
| ๑.๑๗ โรงเรียนบ้านศรีอรุณ | ๑.๑๘ โรงเรียนบ้านห้วยแคนโนนสูง |
| ๑.๑๙ โรงเรียนบ้านหนองแวงสหคามวิทย์ | ๑.๒๐ โรงเรียนบ้านจอมทอง |
| ๑.๒๑ โรงเรียนบ้านหนองแสง | ๑.๒๒ โรงเรียนบ้านสำโรงหัวนาโนนจันทร์ |

หอม

๑.๒๓ โรงเรียนบ้านหนองแคนโนนงามโชคชัย

๒. โรงเรียนมัธยมศึกษา สังกัดองค์การบริหารส่วนจังหวัดมหาสารคาม จำนวน ๑ แห่ง คือ

๒.๑ โรงเรียนเลิงแฝกประชาบำรุง

๓. โรงเรียนมัธยมศึกษา สังกัดสำนักงานเขตพื้นที่การศึกษามัธยมศึกษา (สพม) จำนวน ๒ แห่ง

คือ

๓.๑ โรงเรียนกุตริงประชาสรรค์

๓.๒ โรงเรียนนาโพธิ์พิทยาสรรพ์

๖.๕ การสาธารณสุข

๑. สถานบริการและหน่วยงานสาธารณสุข

๑.๑ สถานบริการและหน่วยงานสาธารณสุขของรัฐ ประกอบด้วย

๑.๑.๑ สถานบริการ สังกัดกระทรวงสาธารณสุข ได้แก่

๑) โรงพยาบาลชุมชน ขนาด ๓๐ เตียง ๑ แห่ง

๒) สำนักงานสาธารณสุขอำเภอ ๑ แห่ง

๓) โรงพยาบาลส่งเสริมสุขภาพประจำตำบล ๘ แห่ง

๑.๒ สถานบริการสาธารณสุขเอกชน ประกอบด้วย

๑.๒.๑ คลินิกแพทย์ ๓ แห่ง

๑.๒.๒ คลินิกพยาบาล ๑ แห่ง

๑.๓ จำนวนบุคลากรทางการแพทย์

๑.๓.๑ แพทย์ จำนวน ๓ คน

๑.๓.๒ ทันตแพทย์ จำนวน ๒ คน

๑.๓.๓ เภสัชกร จำนวน ๑ คน

๑.๓.๔ พยาบาล จำนวน ๒๖ คน

๑.๓.๕ เจ้าหน้าที่สาธารณสุข จำนวน ๔๙ คน

๑.๓.๖ อาสาสมัครสาธารณสุข (อสม.) จำนวน ๗๙๙ คน

๖.๖ ประเพณีและวัฒนธรรม

๑) การนับถือศาสนา

ประชาชนในพื้นที่อำเภอกุตริง ส่วนใหญ่นับถือพระพุทธศาสนา จะเห็นได้ว่าแต่ละหมู่บ้านจะมีวัดเป็นศูนย์กลาง เพื่อประกอบพิธีกรรมที่สำคัญต่าง ๆ ของศาสนา การประกอบพิธีกรรมในวันสำคัญต่าง ๆ เป็นต้น

๒) วัฒนธรรมท้องถิ่นที่สำคัญ

วัฒนธรรมท้องถิ่นที่สำคัญของอำเภอกุตริงได้รับอิทธิพลความเชื่อ พิธีกรรมต่าง ๆ มาแต่ดั้งเดิม คือ

ประเพณีบุญ ๑๒ เดือน หรือชาวบ้านเรียกว่า ฮีต ๑๒ คือ

เดือนอ้าย - บุญคุณลานหรือบุญสู่ขวัญข้าว เมื่อเกี่ยวข้าวเสร็จจะแบ่งข้าวส่วนหนึ่งไปทำบุญที่วัด เพื่อรวบรวมเป็นของวัด และนิมนต์พระสงฆ์สวดมนต์ทำพิธีเพื่ออันเชิญพระแม่โพสพ

เดือนยี่ - บุญเข้ากรรม คือหลังออกพรรษาแล้วพระสงฆ์ต้องการจาริกแสวงบุญ

เดือนสาม - บุญข้าวจี่ในวันขึ้น ๑๕ ค่ำ เดือนสาม

เดือนสี่ - บุญพระเวส เป็นการทำบุญประเพณีใหญ่มีการแห่ผ้าพระเวสสันดรอบหมู่บ้าน

เดือนหก - บุญบั้งไฟเป็นการทำบุญเพื่อบวงสรวงของฝนก่อนฤดูกาลทำนาทุกปี

เดือนเจ็ด - บุญเบิกบ้านเป็นการทำบุญตักบาตรที่ศาลากลางบ้านเพื่อให้เกิดสิริมงคล

เดือนแปด - บุญเข้าพรรษา

เดือนเก้า - บุญข้าวประดับดิน เพื่อตักบาตรที่วัดแล้วชาวบ้านจะแบ่งสำหรับกับข้าวส่วนหนึ่งบูชาดินและสิ่งศักดิ์สิทธิ์ในพื้นที่ดินซึ่งเป็นที่ให้ความอุดมสมบูรณ์แก่พืชพันธุ์ธัญญาหาร

เดือนสิบ - บุญข้าวสราทชาวบ้านจะพากันทำข้าวกระยาสราท

เดือนสิบเอ็ด - บุญออกพรรษา

เดือนสิบสอง - บุญลอยกระทง

นอกจากนี้ยังมีความเชื่อที่สำคัญที่เกี่ยวกับการเกษตร ได้แก่ การทำบุญเบิกบ้าน บุญบั้งไฟ แห่นางแมว เพื่อขอฝนการแรกนา การสู่ขวัญข้าว การนำปุ๋ยคอกไปใส่สนามเมื่อถึงเดือนสามออกใหม่ขึ้น ๓ ค่ำ เชื่อว่าเป็นวันดีเพื่อตอบแทนแม่พระธรณีที่ให้ความอุดมสมบูรณ์ในไร่นา

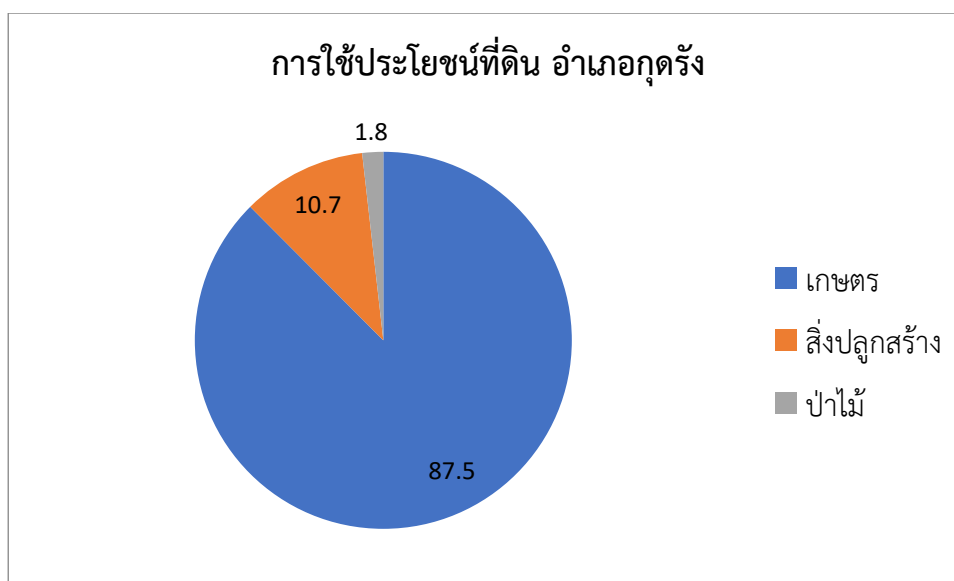
๗ การใช้ประโยชน์ที่ดิน อำเภอกุดรัง จังหวัดมหาสารคาม

อำเภอกุดรัง มีการใช้ประโยชน์ที่ดินส่วนใหญ่เป็นพื้นที่ทำการเกษตร จำนวน ๑๕๘,๗๘๓ ไร่ ร้อยละ ๘๗.๕ รองลงมา คือพื้นที่ชุมชนและสิ่งปลูกสร้าง จำนวน ๑๙,๓๖๙ ไร่ ร้อยละ ๑๐.๗ และพื้นที่พื้นที่ป่า จำนวน ๓,๒๕๙.๐๑ ไร่ ร้อยละ ๑.๘

ตารางที่ ๙ แสดงการใช้ประโยชน์ที่ดิน อำเภอกุดรัง จังหวัดมหาสารคาม

ประเภท	เนื้อที่ (ไร่)	ร้อยละ
พื้นที่ป่า	๓,๒๕๙.๐๑	๑.๗๙๖
พืชไร่	๕๖,๐๖๙	๓๐.๙๐๗
ไม้ยืนต้น	๓๓๔	๐.๑๘๔
ไม้ผล	๑๑๙	๐.๐๖๖
พืชสวน	๗๘๐	๐.๔๓๐
พื้นที่นา	๑๐๐,๒๙๑	๕๕.๒๘๔
พืชน้ำ	๐	๐
สถานที่เพาะเลี้ยงสัตว์น้ำ	๔	๐.๐๐๒
ทุ่งหญ้าและโรงเลี้ยงสัตว์	๒๙๘	๐.๑๖๔
พื้นที่ลุ่ม		
พื้นที่น้ำ	๕๕๘	๐.๓๐๘
พื้นที่ชุมชนและสิ่งปลูกสร้าง	๑๙,๓๖๙	๑๐.๖๗๗
พื้นที่เบ็ดเตล็ด	๓๓๐	๐.๑๘๒

ที่มา : <http://agri-map-online.moac.go.th/>, พ.ศ. ๒๕๖๔



ภาพที่ ๙ กราฟแสดงประเภทการใช้ประโยชน์ที่ดิน อำเภอภูดั่ง จังหวัดมหาสารคาม
(ที่มา: <http://agri-map-online.moac.go.th/>, พ.ศ.๒๕๖๔)

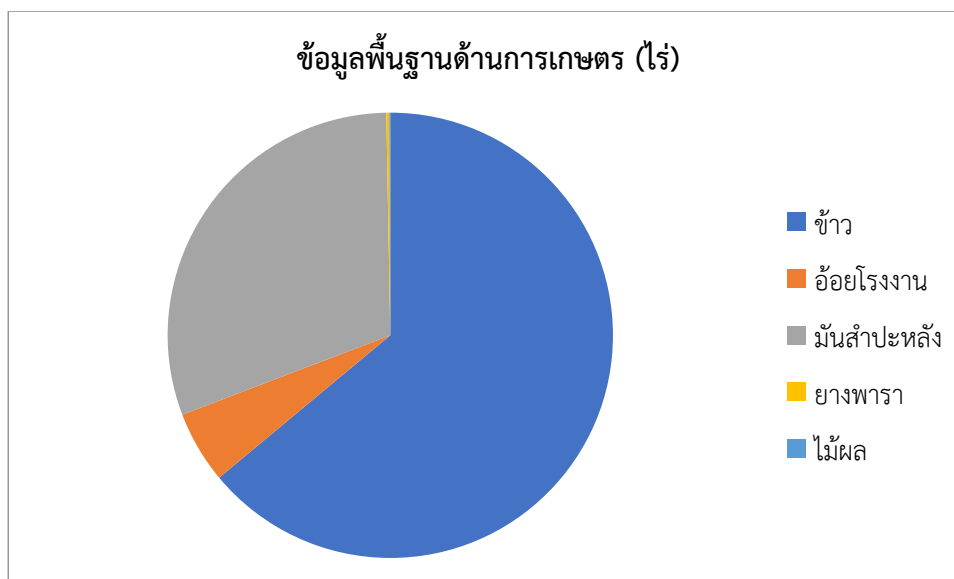
๘ ข้อมูลด้านการเกษตรที่สำคัญ/พืชเศรษฐกิจที่สำคัญ

อำเภอภูดั่ง พื้นที่ปลูกพืชเศรษฐกิจหลัก ได้แก่ ข้าว มีพื้นที่ปลูกมากจำนวน ๑๐๐,๒๙๑ ไร่ รองลงมา คือ มันสำปะหลัง มีพื้นที่ปลูก จำนวน ๔๗,๘๔๗ ไร่ และอ้อยโรงงาน มีพื้นที่ปลูก จำนวน ๘,๒๒๒ ไร่ ตามลำดับ นอกจากนี้ยังมีพื้นที่ปลูกพืชอื่น ๆ อีก เช่น ยางพารา และไม้ผล

ตารางที่ ๑๐ แสดงข้อมูลการปลูกพืชเศรษฐกิจที่สำคัญของอำเภอภูดั่ง จังหวัดมหาสารคาม

ตำบล	ข้อมูลพื้นฐานด้านการเกษตร (ไร่) อำเภอภูดั่ง จังหวัดมหาสารคาม						
	พื้นที่ทั้งหมด	ข้าว	อ้อยโรงงาน	มันสำปะหลัง	ยางพารา	ไม้ผล	รวมทั้งหมด
ภูดั่ง	๒๙,๓๗๕	๑๕,๗๕๖	๖๘๕	๕,๕๙๐	๑๕๑	๒๒	๒๒,๓๕๔
นาโพธิ์	๖๗,๕๐๐	๒๖,๙๙๕	๓,๑๙๗	๑๙,๙๘๓	๑๑๘	๔๗	๕๐,๕๗๐
เลิงแฝก	๓๘,๗๕๐	๒๓,๗๘๖	๒,๐๓๗	๖,๘๓๓	๔๙	๒๐	๓๒,๙๐๕
หนองแวง	๓๒,๕๐๐	๑๗,๔๓๕	๙๒๓	๘,๐๐๖	๙	๒๐	๒๖,๕๑๓
ห้วยเตย	๑๓,๒๘๗	๑๖,๓๑๙	๑,๓๗๙	๗,๔๓๕	๗	๑๐	๒๕,๒๕๐
รวม	๑๘๑,๔๑๒	๑๐๐,๒๙๑	๘,๒๒๒	๔๗,๘๔๗	๓๓๔	๑๑๙	๑๕๗,๕๙๒

ที่มา: <http://agri-map-online.moac.go.th/>, พ.ศ.๒๕๖๔



ภาพที่ ๑๐ แสดงข้อมูลการปลูกพืชเศรษฐกิจที่สำคัญ อำเภอกุดรัง จังหวัดมหาสารคาม
(ที่มา: <http://agri-map-online.moac.go.th/>, พ.ศ.๒๕๖๔)

๙ องค์กรและสถาบันต่าง ๆ

อำเภอกุดรัง มีกลุ่มสถาบันเกษตรกร กลุ่มอาชีพการเกษตร ซึ่งได้รับการสนับสนุนงบประมาณจากหน่วยงานราชการ หลายกลุ่ม กลุ่มอาชีพการเกษตร กลุ่มแม่บ้านเกษตรกร ได้รับการสนับสนุนจากองค์การบริหารส่วนท้องถิ่น มีกลุ่มต่างๆ ดังนี้

ตารางที่ ๑๑ รายชื่อกลุ่มผู้ผลิต และผู้ประกอบการ OTOP ที่ได้รับการลงทะเบียน

	ชื่อกลุ่ม	ชื่อประธานกลุ่ม/ เจ้าของกิจการ	ชื่อผลิตภัณฑ์	สถานที่ตั้ง		
				เลขที่	หมู่ที่	ตำบล
๑	กลุ่มแม่บ้านเกษตรกร บ้านนาโพธิ์	นางสมจิตร รัตองใต้	ขนมไทย, ข้าวกลิ้ง	๑๕๓	๑	นาโพธิ์
๒	กลุ่มผ้าไหมบ้านหนองบัว	นางวิไลวรรณ บุญอยู่	ผ้าไหม	๑๒๑	๒	กุดรัง

ที่มา: สำนักงานพัฒนาชุมชนอำเภอกุดรัง, พ.ศ.๒๕๖๓

ตารางที่ ๑๒ จำนวนผลิตภัณฑ์ที่ลงทะเบียน OTOP จำแนกตามผลิตภัณฑ์

ประเภทผลิตภัณฑ์	จำนวน
อาหาร	๑
เครื่องดื่ม	
ผ้า เครื่องแต่งกาย	๑
ของใช้ ของตกแต่ง ของที่ระลึก	
สมุนไพรที่ไม่ใช่อาหาร	
รวม	๒

ที่มา: สำนักงานพัฒนาชุมชนอำเภอกุดรัง, พ.ศ.๒๕๖๓

ตารางที่ ๑๓ ข้อมูลกลุ่มวิสาหกิจชุมชนอำเภอกุตุรงค์

ชื่อ	ที่อยู่			จำนวนสมาชิก	ประธาน
	เลขที่	หมู่ที่	ตำบล		
กลุ่มแม่บ้านเกษตรกรบ้านนาโพธิ์	๑๕๓	๑	นาโพธิ์	๙	นางสมจิตร รัตรองใต้
กลุ่มแปรรูปผ้าฝ้ายบ้านดอนโมง	๑๗๙	๗	กุตุรงค์	๑๐	นางศิมาภรณ์ อินทอง
วิสาหกิจแปรรูปผ้าไหมบ้านกุตุรงค์	๖๙	๑	กุตุรงค์	๓๐	นางสมจิต บุนีนอก
กลุ่มทอผ้าไหมบ้านหนองบัว	๑๒๑	๒	กุตุรงค์	๑๐	นางวิไลวรรณ บุญอยู่
กลุ่มข้าวฮางบ้านกุตุรงค์	๑๔๑	๑	กุตุรงค์	๑๒	น.ส.อภิญญา ไวแสง

ที่มา :สำนักงานเกษตรอำเภอกุตุรงค์, พ.ศ.๒๕๖๓

บทที่ ๒

การวิเคราะห์สถานการณ์การเกษตรของอำเภอกุดรัง

๑ ข้อมูลประกอบการวิเคราะห์

๑.๑ เกษตรกรและองค์การเกษตรกร

๑) เกษตรกร

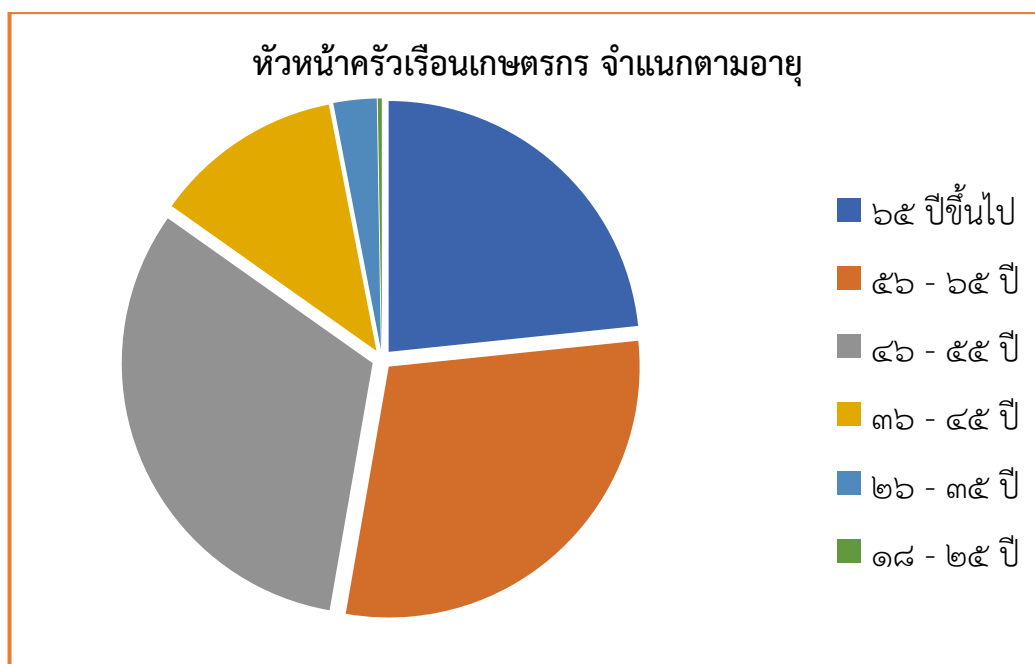
(๑) ครัวเรือนเกษตรกร

อำเภอกุดรัง มีครัวเรือนเกษตรกร จำนวน ๗,๒๒๙ ครัวเรือน โดยมีหัวหน้าครัวเรือนเกษตรกร อายุระหว่าง ๔๖-๕๕ ปี จำนวน ๒,๓๑๗ ครัวเรือน คิดเป็นร้อยละ ๓๒.๐๕ รองลงมาอายุระหว่าง ๕๖-๖๕ ปี คิดเป็นร้อยละ ๒๙.๔๐ และอายุระหว่าง ๖๕ ปีขึ้นไป คิดเป็นร้อยละ ๒๓.๓๕ ตามลำดับ

ตารางที่ ๑๔ แสดงหัวหน้าครัวเรือนจำแนกตามอายุ อำเภอกุดรัง จังหวัดมหาสารคาม

ช่วงอายุ (ปี)	ครัวเรือน	ร้อยละ
๖๕ ปีขึ้นไป	๑,๖๘๘	๒๓.๓๕
๕๖ - ๖๕ ปี	๒,๑๒๕	๒๙.๔๐
๔๖ - ๕๕ ปี	๒,๓๑๗	๓๒.๐๕
๓๖ - ๔๕ ปี	๘๗๙	๑๒.๑๖
๒๖ - ๓๕ ปี	๒๐๑	๒.๗๘
๑๘ - ๒๕ ปี	๑๙	๐.๒๖
รวม	๗,๒๒๙	๑๐๐

ที่มา : กรมส่งเสริมการเกษตร, พ.ศ. ๒๕๖๔



ภาพที่ ๑๑ แสดงหัวหน้าครัวเรือนเกษตรกรจำแนกตามอายุ อำเภอกุดรัง จังหวัดมหาสารคาม
(ที่มา กรมส่งเสริมการเกษตร, พ.ศ. ๒๕๖๔)

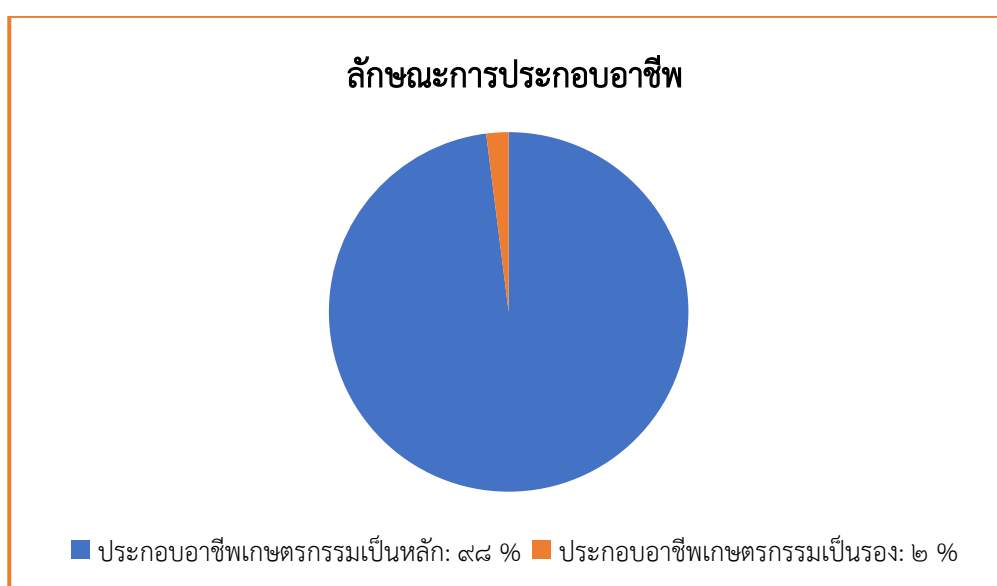
(๒) ลักษณะการประกอบอาชีพ

อำเภอภูดั่ง มีเกษตรกรที่ประกอบอาชีพหลักส่วนใหญ่เป็นการประกอบอาชีพเกษตรกรรม เป็นหลัก จำนวน ๗,๐๘๘ ครัวเรือน คิดเป็นร้อยละ ๙๘ และประกอบอาชีพเกษตรกรรมเป็นรอง จำนวน ๑๔๑ ครัวเรือน คิดเป็นร้อยละ ๒

ตารางที่ ๑๕ แสดงลักษณะการประกอบอาชีพเกษตรกร อำเภอภูดั่ง จังหวัดมหาสารคาม

ลักษณะการประกอบอาชีพ	ครัวเรือน	ร้อยละ
ประกอบอาชีพเกษตรกรรมเป็นหลัก	๗,๐๘๘	๙๘
ประกอบอาชีพเกษตรกรรมเป็นรอง	๑๔๑	๒

(ที่มา กรมส่งเสริมการเกษตร, พ.ศ. ๒๕๖๔)



ภาพที่ ๑๒ แสดงลักษณะการประกอบอาชีพ อำเภอภูดั่ง จังหวัดมหาสารคาม

(ที่มา กรมส่งเสริมการเกษตร, พ.ศ. ๒๕๖๔)

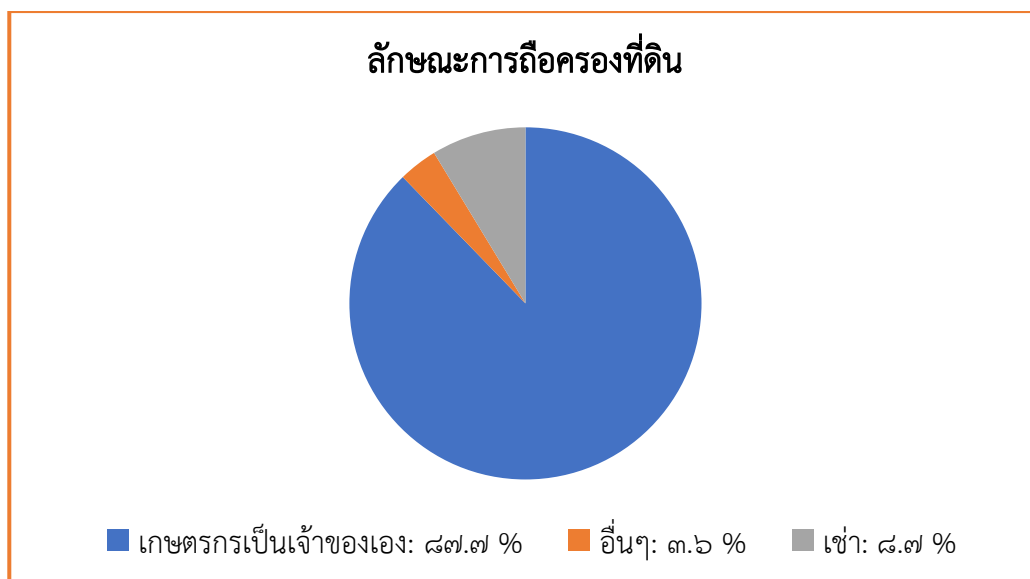
(๓) ลักษณะการถือครองที่ดิน

ลักษณะการถือครองที่ดินของเกษตรกรอำเภอภูดั่ง ส่วนใหญ่เกษตรกรเป็นเจ้าของเอง จำนวน ๖,๙๓๗ ครัวเรือน คิดเป็นร้อยละ ๘๗.๗ รองลงมา คือ เช่า จำนวน ๖๘๗ ครัวเรือน คิดเป็นร้อยละ ๘.๗. และอื่นๆ (ที่สาธารณะประโยชน์, ทำฟรี) จำนวน ๒๘๓ ครัวเรือน คิดเป็นร้อยละ ๓.๖ ตามลำดับ

ตารางที่ ๑๖ แสดงลักษณะการถือครองที่ดินของเกษตรกร อำเภอภูดั่ง จังหวัดมหาสารคาม

ลักษณะการถือครอง	ครัวเรือน	ร้อยละ
เกษตรกรเป็นเจ้าของเอง	๖,๙๓๗	๘๗.๗
เช่า	๖๘๗	๘.๗
อื่นๆ (ที่สาธารณะประโยชน์, ทำฟรี)	๒๘๓	๓.๖

ที่มา : กรมส่งเสริมการเกษตร, พ.ศ. ๒๕๖๔



ภาพที่ ๑๓ แสดงลักษณะการถือครองที่ดิน อำเภอภูตวัง จังหวัดมหาสารคาม
(ที่มา : กรมส่งเสริมการเกษตร, พ.ศ. ๒๕๖๔)

(๔) ประเภทเอกสารสิทธิ์ (เฉพาะเกษตรกรเป็นเจ้าของ)

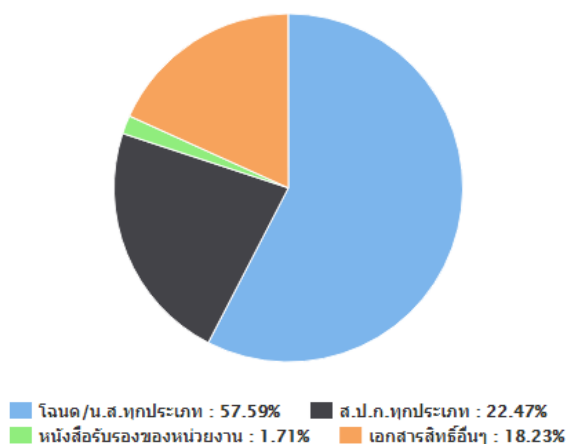
เกษตรกรอำเภอภูตวัง มีการถือครองที่ดินแบบโฉนด/น.ส.ทุกประเภท จำนวน ๔,๙๒๘ ครัวเรือน คิดเป็นร้อยละ ๕๗.๕๙ รองลงมาคือเอกสารสิทธิ์ประเภท ส.ป.ก. จำนวน ๑,๙๒๓ ครัวเรือน คิดเป็นร้อยละ ๒๒.๔๗ และไม่มีเอกสารสิทธิ์ จำนวน ๑,๕๖๐ ครัวเรือน คิดเป็นร้อยละ ๑๘.๒๓ ตามลำดับ

ตารางที่ ๑๗ แสดงลักษณะประเภทเอกสารสิทธิ์ อำเภอภูตวัง จังหวัดมหาสารคาม

ประเภทเอกสารสิทธิ์ (ครัวเรือน)				รวม
โฉนด/น.ส.ทุกประเภท	ส.ป.ก. ทุกประเภท	หนังสือรับรองของหน่วยงาน	ไม่มีเอกสารสิทธิ์	
๔,๙๒๘	๑,๙๒๓	๑๔๖	๑,๕๖๐	๖,๙๓๗

ที่มา : กรมส่งเสริมการเกษตร, พ.ศ. ๒๕๖๔

ประเภทเอกสารสิทธิ์ (ครัวเรือน)



ภาพที่ ๑๔ แสดงประเภทเอกสารสิทธิ์ อำเภอกุดรัง จังหวัดมหาสารคาม
(ที่มา : กรมส่งเสริมการเกษตร, พ.ศ. ๒๕๖๔)

๒) องค์กรและสถาบันเกษตรกร

(๑) กลุ่มเกษตรกร/สถาบัน

อำเภอกุดรัง กลุ่มยุวเกษตรกร ๑ กลุ่ม สมาชิก ๕๐ ราย วิสาหกิจชุมชน ๕ แห่ง สมาชิก ๗๑ ราย

ตารางที่ ๑๘ แสดงจำนวนและสมาชิกสถาบันเกษตรกรอำเภอกุดรัง จังหวัดมหาสารคาม

ตำบล	กลุ่มส่งเสริมอาชีพ		กลุ่มแม่บ้าน		กลุ่มยุวเกษตรกร		วิสาหกิจชุมชน		สหกรณ์		กลุ่มเกษตรกร	
	กลุ่ม	สมาชิก (ราย)	กลุ่ม	สมาชิก (ราย)	กลุ่ม	สมาชิก (ราย)	แห่ง	สมาชิก (ราย)	แห่ง	สมาชิก (ราย)	กลุ่ม	สมาชิก (ราย)
นาโพธิ์					๑	๕๐	๑	๙				
กุดรัง							๔	๖๒				
รวม					๑	๕๐	๕	๗๑				

ที่มา : สำนักงานเกษตรอำเภอกุดรัง, พ.ศ. ๒๕๖๓

๓) ศูนย์เรียนรู้และเครือข่าย

อำเภอภูตรัง มีแหล่ง/ศูนย์เรียนรู้และบริการด้านการเกษตร มีศูนย์เรียนรู้การเพิ่มประสิทธิภาพการผลิตสินค้าเกษตร (ศพก.) ๑ ศูนย์ และศพก. เครือข่าย ๔ ศูนย์ ศูนย์จัดการศัตรูพืชชุมชน ๓ ศูนย์ ศูนย์จัดการดินและปุ๋ย ๑ ศูนย์ ศูนย์เรียนรู้เศรษฐกิจพอเพียง ๒ ศูนย์

ตารางที่ ๑๙ แสดงจำนวนแหล่ง/ศูนย์เรียนรู้และบริการด้านการเกษตร อำเภอภูตรัง จังหวัดมหาสารคาม

ตำบล	ศพก.	ศพก. เครือข่าย	ศจช.	ศคปช.	ศบกด.	ศูนย์เรียนรู้เศรษฐกิจ			ศูนย์ถ่ายทอดเทคโนโลยี ด้านการพัฒนาที่ดิน
						กษ.	ปศุสัตว์	ปศุปร	
ภูตรัง		๑							
นาโพธิ์	๑	๑	๑	๑					
เลิงแฝก		๑				๑			
หนองแวง		๑				๑			
ห้วยเตย		๑	๒						
รวม	๑	๕	๓			๒			

ที่มา : สำนักงานเกษตรอำเภอภูตรัง, พ.ศ. ๒๕๖๓

(๑) อาสาสมัครเกษตร

อำเภอภูตรัง มีอาสาสมัครเกษตร จำนวน ๓๔๕ คน โดยมีเกษตรหมู่บ้าน หมอдинอาสา ประมงอาสาอาสา ปศุสัตว์อาสา ทุกหมู่บ้าน ๆ ละ ๑ ราย อย่างไรก็ตาม อาสาเกษตรบางรายทำหน้าที่อาสามากกว่าหนึ่งหน้าที่

ตารางที่ ๒๐ แสดงข้อมูลอาสาสมัครเกษตรอำเภอภูตรัง จังหวัดมหาสารคาม

ตำบล	หน่วยงาน /อาสาสมัครเกษตร (ราย)								
	อาสาสมัคร ฝนหลวง	ครูบัญชี อาสา	ประมง อาสา	อาสา ปศุสัตว์	หมอдин อาสา	เกษตร หมู่บ้าน	สหกรณ์	เศรษฐกิจ การเกษตร	อาสาสมัคร ปฏิรูปที่ดิน
ภูตรัง		๑	๑๖	๑๖	๑๖	๑๖			
นาโพธิ์		๑	๒๑	๒๑	๒๑	๒๑			
เลิงแฝก		๑	๑๕	๑๕	๑๕	๑๕			
หนองแวง		๑	๑๔	๑๔	๑๔	๑๔			
ห้วยเตย		๑	๑๙	๑๙	๑๙	๑๙			
รวม		๕	๘๕	๘๕	๘๕	๘๕			

ที่มา : สำนักงานเกษตรอำเภอภูตรัง, พ.ศ. ๒๕๖๓

(๓) ศูนย์เรียนรู้การเพิ่มประสิทธิภาพการผลิตสินค้าเกษตร

ชื่อ : ศูนย์เรียนรู้การเพิ่มประสิทธิภาพการผลิตสินค้าเกษตร (ศพก)

ชื่อเกษตรกรต้นแบบ : นายเสาร์ มาตขดา

บ้านเลขที่ : ๑ หมู่ ๑๔ บ้านโนนถาวร ต.นาโพธิ์ อ.กุดรัง จ.มหาสารคาม

สถานการณ์ของพื้นที่ : ปลูกพืชเชิงเดี่ยว

แนวทางการพัฒนา : พัฒนามาเป็นเกษตรผสมผสาน และเศรษฐกิจพอเพียง

จุดเด่นของศูนย์เรียนรู้ : เปลี่ยนจากการปลูกพืชเชิงเดี่ยวมาเป็นเกษตรแบบผสมผสานและเศรษฐกิจพอเพียง

หลักสูตรเรียนรู้ : ๑. การปลูกพืชแบบผสมผสาน

๒. หลักปรัชญาเศรษฐกิจพอเพียง

หลักสูตรบังคับ

๑. การปลูกพืชแบบผสมผสาน

๒. หลักปรัชญาเศรษฐกิจพอเพียง

หลักสูตรเสริม

๑. การเลี้ยงกุ้งฝอย

๒. การเลี้ยงปลา

ศูนย์เครือข่าย จำนวน ๔ ศูนย์

ตารางที่ ๒๑ ศูนย์เครือข่ายของศูนย์เรียนรู้การเพิ่มประสิทธิภาพการผลิตสินค้าเกษตรอำเภอ กุดรัง
จังหวัดมหาสารคาม

แบบสรุปข้อมูล						
ศูนย์เครือข่ายของศูนย์เรียนรู้การเพิ่มประสิทธิภาพการผลิตสินค้าเกษตรอำเภอ กุดรัง จังหวัดมหาสารคาม						
ที่	ชื่อศูนย์เครือข่าย	ประเภท/กิจกรรมหลัก	ที่ตั้งศูนย์		ชื่อ - นามสกุล ประธานศูนย์	เบอร์โทรศัพท์ ประธานศูนย์ เครือข่าย
			หมู่	ตำบล		
๑.	ศูนย์เรียนรู้เศรษฐกิจพอเพียง	เกษตรผสมผสาน	๗	กุดรัง	นายชมพู่ เดือนจันทิก	๐๙๓-๐๗๙๑๗๖๐
๒.	ศูนย์เรียนรู้เศรษฐกิจพอเพียง	เกษตรผสมผสาน	๑	หนองแวง	นายธนวัฒน์ เป็กดี	๐๙๘-๐๙๖๗๐๒๔
๓.	ศูนย์ข้าวชุมชน บ.วังทอง	ข้าว	๗	ห้วยเตย	นายบุญมา พลภักดี	๐๘๔๗๔๒๑๔๗๒
๔.	ศูนย์ข้าวชุมชน บ.บัวแก้ว	ข้าว	๑๔	เลิงแฝก	นายทองสุข ศรีหวัง	๐๘๙-๔๑๑๘๘๖๕

ที่มา : สำนักงานเกษตรอำเภอ กุดรัง, พ.ศ. ๒๕๖๓

(๔) กลุ่มเกษตรกรแปลงใหญ่

อำเภอภูตรัง มีกลุ่มเกษตรกรแปลงใหญ่ จำนวน ๒๒ กลุ่ม ได้แก่

แผนการผลิตรายกลุ่มของแปลงใหญ่ข้าว

ที่อยู่...บ้านศรีอรุณ ม.๓ ต.หนองแวง อ.ภูตรัง จ.มหาสารคาม.....

กิจกรรม.....ข้าวแปลงใหญ่.....

- เป้าหมายการดำเนินงานลดต้นทุนการผลิต จาก.....๑,๗๖๕.....บาท/ต่อไร่ เป็น.....๑,๓๕๐.....บาท.(๒๓.๕..%)
- เป้าหมายผลผลิต เพิ่มผลผลิต จาก.....๓๕๐...../ไร่ เป็น.....๔๐๐...../ไร่.(๑๔.๒..%)
- เป้าหมายรายได้.....๓,๖๐๐.....บาท/ไร่.....
- ประมาณการรายจ่าย.....๑,๓๕๐.....บาท/ไร่.....

กิจกรรมที่ต้องการพัฒนา

๑. การผลิตเมล็ดพันธุ์ใช้เอง
๒. การแปรรูปผลิตภัณฑ์

ตารางที่ ๒๒ แสดงปฏิทินการทำงานแปลงใหญ่ข้าว จังหวัดมหาสารคาม

กิจกรรม	เดือน												ประมาณการ รายจ่าย	ประมาณ การรายได้	
	ม.ค.	ก.พ.	มี.ค.	เม.ย.	พ.ค.	มิ.ย.	ก.ค.	ส.ค.	ก.ย.	ต.ค.	พ.ย.	ธ.ค.			
ลดต้นทุน			/	/	/	/								๑,๓๕๐	
เพิ่มผลผลิต							/	/	/	/	/				๓,๖๐๐

ที่มา : สำนักงานเกษตรอำเภอภูตรัง, พ.ศ. ๒๕๖๓

ตารางที่ ๒๓ แสดงข้อมูลกลุ่มแปลงใหญ่ อำเภอภูตรัง จังหวัดมหาสารคาม

ที่	ตำบล	ชื่อกลุ่มแปลงใหญ่	ชนิดพืช	จำนวนสมาชิก (คน)	จำนวนพื้นที่ (ไร่)	ประธาน	เบอร์โทรศัพท์ประธาน
๑	ห้วยเตย	กลุ่มข้าวแปลงใหญ่ (บ้านสำโรง หมู่ ๖)	ข้าว	๕๗	๔๓๔	นายคำพูล ดีโสภามาตร	๐๘๒-๑๐๗๗๓๗๕
๒	ห้วยเตย	กลุ่มผลิตข้าวชุมชน ม.๑๔	ข้าว	๔๕	๔๐๗	นายทองสิน สีลาดทา	๐๖๑-๑๑๒๖๘๕๔
๓	ห้วยเตย	กลุ่มแปลงใหญ่ข้าว หมู่ ๑๘ บ้านสำโรง	ข้าว	๔๑	๓๔๕	นางอะลม จันสี	๐๘๓-๓๒๙๘๑๘๒
๔	ห้วยเตย	กลุ่มเกษตรกรผู้ปลูกข้าว บ้านห้วยเตย ม.๑๒	ข้าว	๓๗	๓๙๒	น.ส.ปนัดดา นีรงบุตร	๐๖๒-๓๓๘๙๘๓๘
๕	ห้วยเตย	กลุ่มเกษตรกรผู้ปลูกข้าว	ข้าว	๕๑	๕๓๔	นายสมเดช สีทน	๐๘๙-๓๙๗๒๘๑๑
๖	ห้วยเตย	กลุ่มปลูกข้าวนาแปลงใหญ่ ม.๑๓	ข้าว	๕๖	๖๓๑	นายปรีชา ภูศรี	๐๘๓-๓๔๔๓๕๓๙
๗	ห้วยเตย	กลุ่มเกษตรกรผู้ปลูกข้าวบ้านวังโจด	ข้าว	๖๒	๕๙๓	นายวิเชียร ยาย่อ	๐๘๐-๐๑๑๗๑๖๑
๘	เลิงแฝก	กลุ่มนาแปลงใหญ่ บ้านบัวแก้ว หมู่ ๑๔	ข้าว	๔๐	๓๔๔	นายทองสุข ศรีหวัง	๐๘๙-๗๑๑๘๘๖๕
๙	เลิงแฝก	กลุ่มข้าวปลอดสารพิษ (บ้านบัวแก้ว) หมู่ ๓	ข้าว	๓๔	๓๙๙	นายอุทัย ภูเอื้องแก้ว	
๑๐	นาโพธิ์	กลุ่มวิสาหกิจชุมชน กลุ่มแม่บ้านเกษตรกร บ้านนาโพธิ์	ข้าว	๓๘	๓๑๖	นายวิรัตน์ ศรีคาเม	๐๘๖-๒๓๖๙๖๔๕
๑๑	นาโพธิ์	กลุ่มนาแปลงใหญ่ ข้าวอินทรีย์นาโพธิ์	ข้าว	๓๐	๓๗๐	นางสมจิต รัตน์รอดได้	๐๙๘-๙๓๗๖๒๘๗
๑๒	หนองแวง	กลุ่มนาแปลงใหญ่ บ้านศรีอรุณ	ข้าว	๓๕	๕๖๑	นายสมบูรณ์ คำทุม	๐๘๙-๒๗๘๐๐๑๖
๑๓	นาโพธิ์	แปลงใหญ่มันสำปะหลัง หมู่ ๑๔ บ้านโนนถาวร	มันสำปะหลัง	๔๐	๕๐๐	นายบุญเริ่ม วันเข็ม	
๑๔	นาโพธิ์	แปลงใหญ่มันสำปะหลัง หมู่ ๒๐ บ้านหนองคุณทอง	มันสำปะหลัง	๔๐	๘๘๙	นางสุพรรณณี โลเชียงสาย	๐๘๓-๓๖๒๐๗๕๔
๑๕	ห้วยเตย	แปลงใหญ่มันสำปะหลัง หมู่ ๑๐ บ้านสำโรง	มันสำปะหลัง	๗๒	๔๙๔	นางพรรณณี เสริมสาย	๐๘๒-๘๕๒๕๗๘๘
๑๖	นาโพธิ์	แปลงใหญ่มันสำปะหลัง หมู่ ๔ บ้านโนนทัน	มันสำปะหลัง	๓๕	๕๔๙	นางทองปาน ชัยบัง	
๑๗	นาโพธิ์	แปลงใหญ่มันสำปะหลัง หมู่ ๔ บ้านโนนทัน๒	มันสำปะหลัง	๓๙	๕๖๒	นางวิสิณี ศิริแก้ว	

ที่	ตำบล	ชื่อกลุ่มแปลงใหญ่	ชนิดพืช	จำนวนสมาชิก (คน)	จำนวนพื้นที่ (ไร่)	ประธาน	เบอร์โทรศัพท์ประธาน
๑๘	ห้วยเตย	แปลงใหญ่มันสำปะหลัง หมู่ ๗ บ้านวังทอง	มันสำปะหลัง	๓๓	๕๕๔	นายบุญมา พลภักดี	๐๘๔-๗๔๒๑๔๗๒
๑๙	ห้วยเตย	แปลงใหญ่มันสำปะหลัง หมู่ ๖ บ้านสำโรง	มันสำปะหลัง	๔๖	๓๓๔	นายคำพูล ดีโสภามาตร	๐๘๒-๑๐๗๗๓๗๕
๒๐	ห้วยเตย	แปลงใหญ่อ้อย โรงงาน หมู่ ๖ บ้านสำโรง	อ้อย	๖๓	๖๘๖	นายคำพูล ดีโสภามาตร	๐๘๒-๑๐๗๗๓๗๕
๒๑	ห้วยเตย	แปลงใหญ่อ้อย โรงงาน หมู่ ๑๐ บ้านสำโรง	อ้อย	๕๗	๔๗๑	นางทองมา เทียงโงก	๐๘๒-๘๕๒๕๗๘๘
๒๒	นาโพธิ์	แปลงใหญ่อ้อย โรงงาน หมู่ ๔ บ้านโนนทัน	อ้อย	๓๐	๓๑๑	นายสมโภชน์ เสาวรส	๐๘๕-๗๕๔๔๒๙๒
๒๓	ห้วยเตย	แปลงใหญ่มันสำปะหลัง หมู่ ๑๓ บ้านหนองแสน	มันสำปะหลัง	๓๙	๒๖๐	นายเมธี อาษาทำ	๐๙๓-๓๔๐๙๑๒๑
๒๔	หนองแวง	แปลงใหญ่มันสำปะหลัง หมู่ ๖ บ้านโนนสูง	มันสำปะหลัง	๔๖	๔๐๓	นายคำพันธ์ แก้วแสงสีม	๐๙๓-๓๓๗๑๖๓๙
๒๕	นาโพธิ์	แปลงใหญ่กล้วย หมู่ ๒ บ้านหนองโดน	กล้วย	๔๑	๕๗๙	น.ส.เสาวภา หมื่นแก้ว	๐๘๕-๔๖๐๒๖๖๐

ที่มา : สำนักงานเกษตรอำเภอกุดรัง, พ.ศ. ๒๕๖๓

๑.๒ ศักยภาพพื้นที่/ทรัพยากรการเกษตร

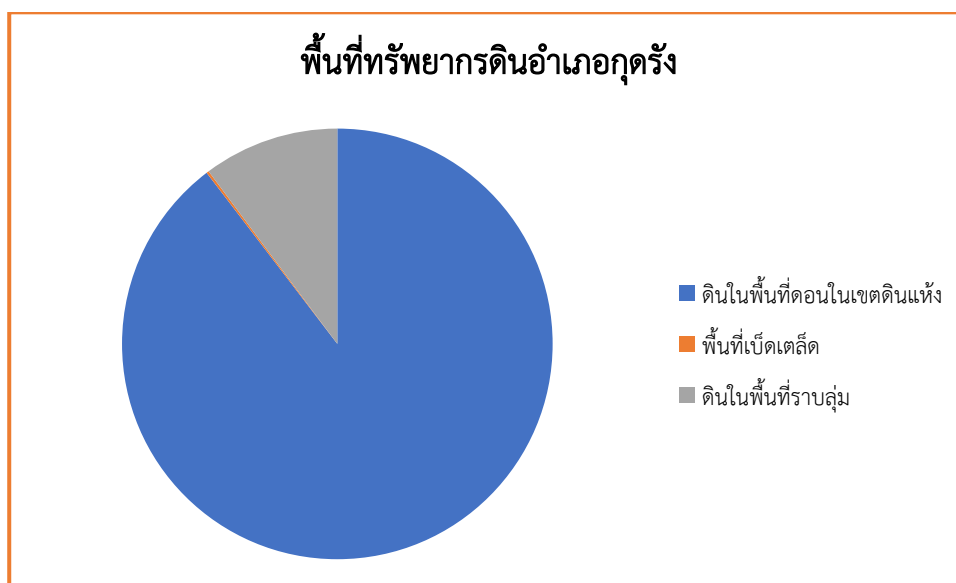
๑) ทรัพยากรดิน

ดินในพื้นที่กุดรัง ส่วนใหญ่เป็นดินในพื้นที่ดอนในเขตดินแห้ง มีพื้นที่ทั้งหมด ๑๖๑,๕๘๑ ไร่ คิดเป็นร้อยละ ๘๙.๖ ของพื้นที่ทั้งหมด รองลงมาคือ ดินในพื้นที่ราบลุ่ม มีพื้นที่ทั้งหมด ๑๘,๕๐๑ ไร่ คิดเป็น ร้อยละ ๑๐.๒ ของพื้นที่ทั้งหมด

ตารางที่ ๒๔ แสดงทรัพยากรดินอำเภอ กุดรัง จังหวัดมหาสารคาม

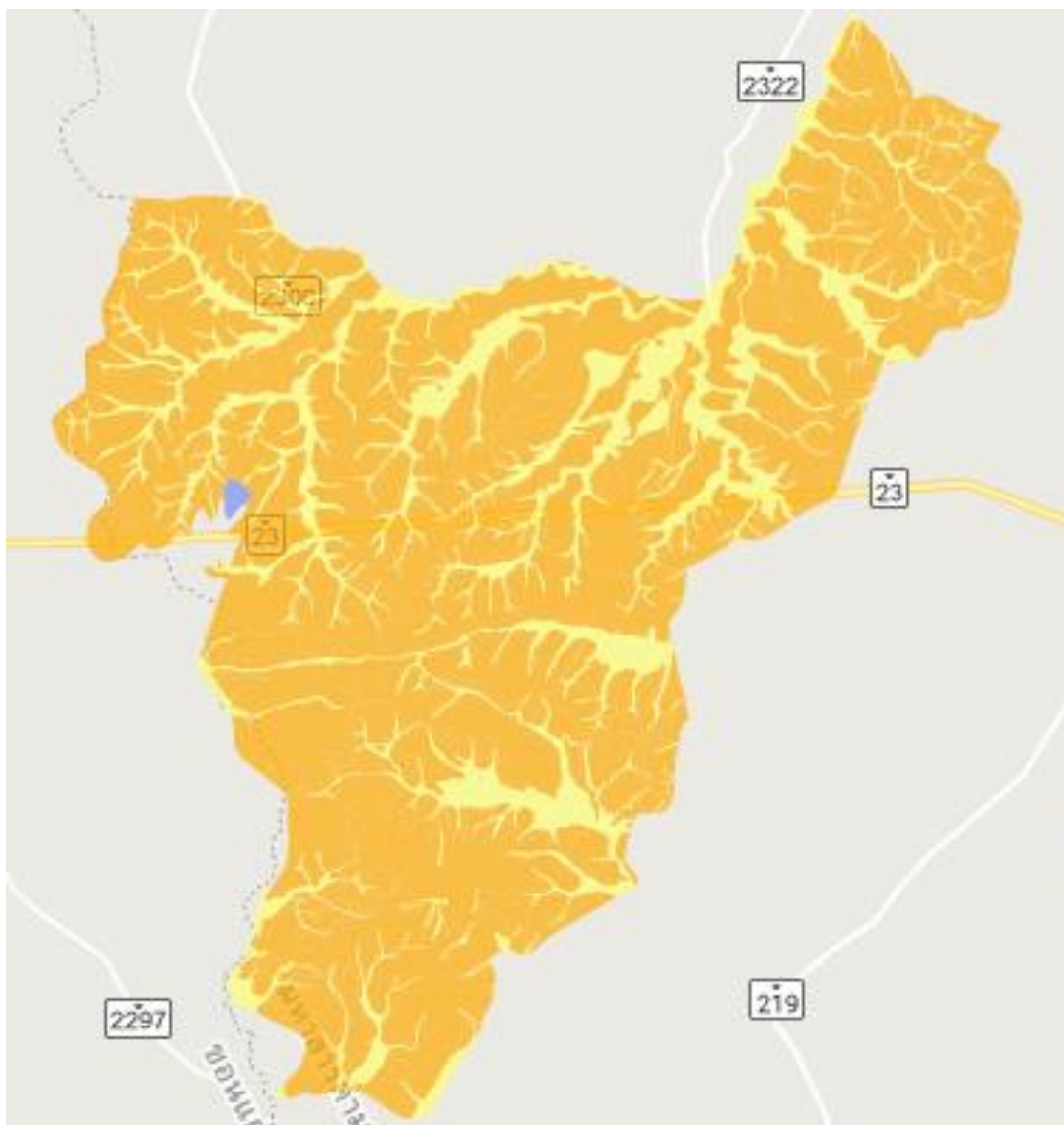
ประเภท	เนื้อที่ (ไร่)	ร้อยละ
ดินในพื้นที่ลาดชันสูง		
ดินในพื้นที่ดอนในเขตดินแห้ง	๑๖๑,๕๘๑	๘๙.๖
พื้นที่เบ็ดเตล็ด	๓๓๐	๐.๒
กลุ่มชุดดินผสม		
ดินในพื้นที่ราบลุ่ม	๑๘,๕๐๑	๑๐.๒

ที่มา: <http://agri-map-online.moac.go.th/> พ.ศ. ๒๕๖๔



ภาพที่ ๑๓ แสดงพื้นที่ทรัพยากรดินอำเภอ กุดรัง จังหวัดมหาสารคาม
(ที่มา: <http://agri-map-online.moac.go.th/> พ.ศ. ๒๕๖๔)

.)



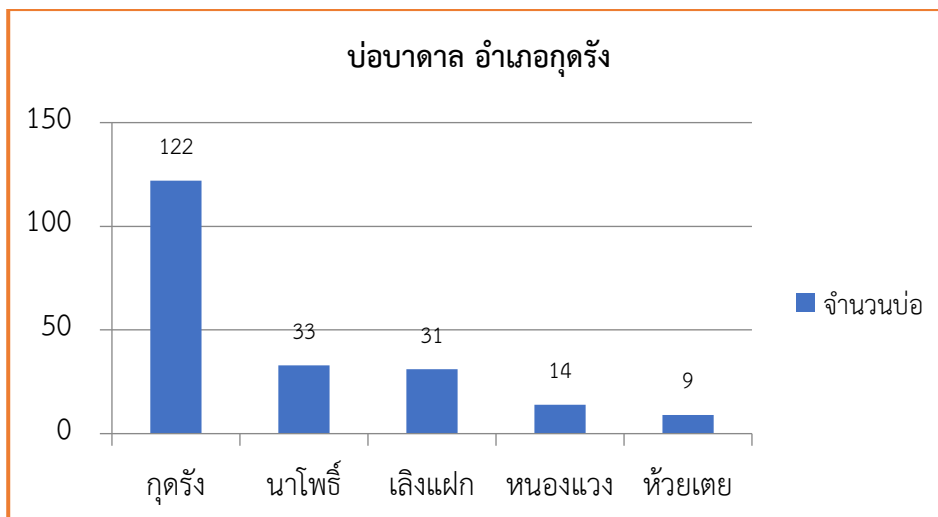
ภาพที่ ๑๔ แสดงพื้นที่แสดงทรัพยากรดินอำเภอกุดรัง จังหวัดมหาสารคาม
(ที่มา: <http://agri-map-online.moac.go.th/> พ.ศ. ๒๕๖๔)

๒) ทรัพยากรน้ำ

อำเภอกุดรัง เป็นพื้นที่อาศัยน้ำฝนทั้งหมดในการทำการเกษตรเป็นหลัก ไม่มีแหล่งจากเขตชลประทาน นอกจากนี้ยังมีแหล่งน้ำอื่นๆ เช่น อ่างเก็บน้ำและแหล่งน้ำธรรมชาติที่ใช้สำรองไว้เพื่ออุปโภค บริโภค ใช้ในการเกษตรดังนี้

- แหล่งน้ำใต้ดิน บ่อบาดาลอำเภอกุดรัง จังหวัดมหาสารคาม รวมทั้งสิ้น ๒๐๙ บ่อ แยกรายตำบลได้ดังนี้

ตำบลกุดรัง	จำนวน ๑๒๒	บ่อ
ตำบลนาโพธิ์	จำนวน ๓๓	บ่อ
ตำบลเลิงแฝก	จำนวน ๓๑	บ่อ
ตำบลหนองแวง	จำนวน ๑๔	บ่อ
ตำบลห้วยเตย	จำนวน ๙	บ่อ



ภาพที่ ๑๕ แสดงแหล่งน้ำใต้ดินอำเภอกุตุรงค์ จังหวัดมหาสารคาม
(ที่มา: <http://agri-map-online.moac.go.th/> พ.ศ. ๒๕๖๔)

- แหล่งน้ำผิวดิน ได้แก่ น้ำในแม่น้ำลำคลอง ทะเลสาบและในพื้นที่ชุ่มน้ำที่เป็นน้ำจืด ปกติน้ำผิวดินจะได้รับการเติมจากฝน อำเภอกุตุรงค์ มีแหล่งน้ำผิวดินที่ใช้ทำการเกษตรดังนี้ แหล่งน้ำจากกรมพัฒนาที่ดิน จำนวน ๔๓ แห่ง แหล่งน้ำในไร่นานอกเขตชลประทาน จำนวน ๕๑๕ แห่ง

๑.๓ สินค้าเอกลักษณ์ประจำถิ่น/สินค้า GI (ถ้าไม่มี ให้ใส่ด้วยว่า ไม่มี)

-ไม่มี-

๑.๔ สินค้าเกษตรที่สำคัญ

๑.๔.๑ ชนิดสินค้า ข้าว

๑) พื้นที่เหมาะสม/ไม่เหมาะสม

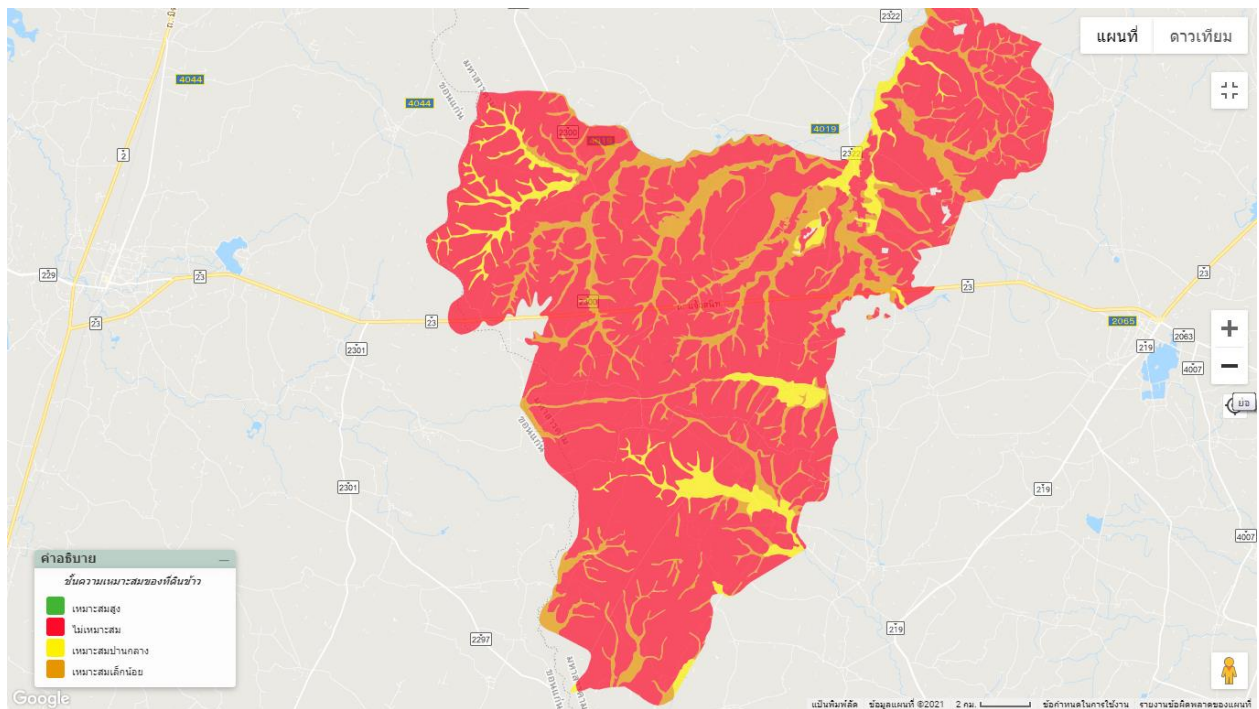
(๑) เขตความเหมาะสม

อำเภอกุตุรงค์ มีพื้นที่ที่เหมาะสมสำหรับปลูกปลูกข้าวทั้งหมด จำนวน ๔๐,๕๐๒ ไร่ แบ่งเป็นพื้นที่ พื้นที่ที่เหมาะสมปานกลาง (S๒) จำนวน ๑๐,๘๐๔ ไร่ คิดเป็นร้อยละ ๕.๓๙ พื้นที่ที่เหมาะสมน้อย (S๓) จำนวน ๒๙,๖๙๘ ไร่ คิดเป็นร้อยละ ๑๔.๘๒ และพื้นที่ที่ไม่เหมาะสม (N) จำนวน ๑๕๙,๗๖๗ คิดเป็นร้อยละ ๗๙.๗๗

ตารางที่ ๒๕ แสดงเขตความเหมาะสม (พื้นที่ศักยภาพ) สำหรับปลูกข้าว อำเภอกุตุรงค์ จังหวัดมหาสารคาม

ตำบล	พื้นที่ระดับความเหมาะสมสำหรับการปลูกข้าว (ไร่)				
	เหมาะสมมาก (S1)	เหมาะสมปานกลาง (S2)	เหมาะสมน้อย (S3)	ไม่เหมาะสม (N)	รวมพื้นที่ทั้งหมด
รวมอำเภอกุตุรงค์	-	๑๐,๘๐๔	๒๙,๖๙๘	๑๕๙,๗๖๗	๒๐๐,๒๗๐
กุตุรงค์	-	๑,๘๖๓	๗,๙๔๔	๒๒,๕๙๗	๓๒,๔๐๔
นาโพธิ์	-	๒,๙๐๒	๙,๗๔๑	๔๘,๘๘๙	๖๑,๕๓๒
เลิงแฝก	-	๓,๔๔๒	๓,๘๗๙	๒๙,๔๕๙	๓๖,๗๘๐
หนองแวง	-	๑,๕๑๐	๓,๗๒๗	๓๗,๒๐๒	๔๒,๔๓๙
ห้วยเตย	-	๑,๐๘๗	๔,๔๐๗	๒๑,๖๒๑	๒๗,๑๑๕

ที่มา: <http://agri-map-online.moac.go.th/> พ.ศ. ๒๕๖๔



ภาพที่ ๑๖ แสดงเขตความเหมาะสม (พื้นที่ศักยภาพ) สำหรับปลูกข้าว อำเภอกุตุรงค์ จังหวัดมหาสารคาม
(ที่มา: <http://agri-map-online.moac.go.th/> พ.ศ. ๒๕๖๔)

(๒) พื้นที่ปลูกข้าว

อำเภอกุตุรงค์ จังหวัดมหาสารคาม มีพื้นที่ปลูกข้าว จำนวน ๑๐๐,๒๙๑ ไร่ โดยปลูกมากที่สุดคือ ตำบลนาโพธิ์ จำนวน ๒๖,๙๙๕ ไร่ รองลงมาคือตำบลเลิงแฝก จำนวน ๒๓,๗๘๖ ไร่ และตำบลหนองแวง จำนวน ๑๗,๔๓๕ ไร่ ตามลำดับ

ตารางที่ ๒๖ แสดงพื้นที่ปลูกข้าว อำเภอกุตุรงค์ จังหวัดมหาสารคาม

ที่	ตำบล	พื้นที่ปลูกข้าว (ไร่)
๑	กุตุรงค์	๑๕,๗๕๖
๒	นาโพธิ์	๒๖,๙๙๕
๓	เลิงแฝก	๒๓,๗๘๖
๔	หนองแวง	๑๗,๔๓๕
๕	ห้วยเตย	๑๖,๓๑๙
	รวม	๑๐๐,๒๙๑

ที่มา: <http://agri-map-online.moac.go.th/> พ.ศ. ๒๕๖๔

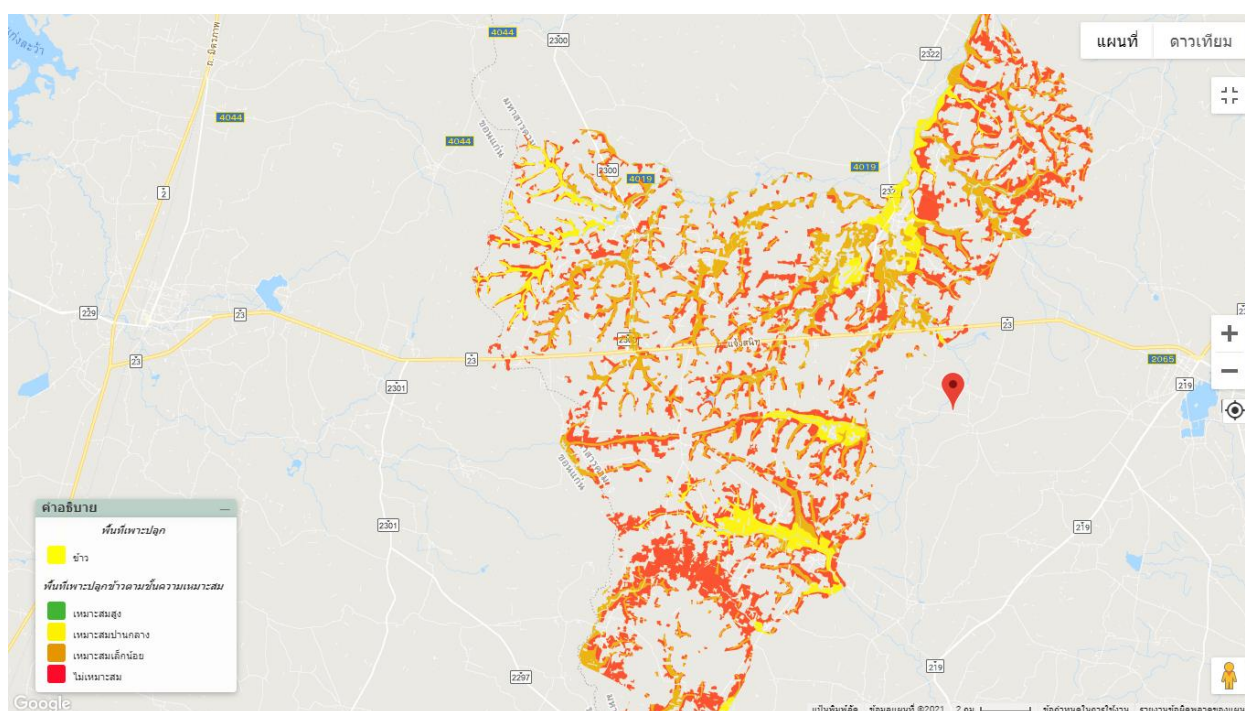
(๓) พื้นที่ปลูกข้าว ตามระดับชั้นความเหมาะสม

อำเภอภูตรัง มีพื้นที่ปลูกข้าว ตามระดับชั้นความเหมาะสม จำนวน ๖๗,๗๐๒ ไร่ แบ่งเป็นพื้นที่ พื้นที่ที่เหมาะสมปานกลาง (S๒) จำนวน ๘,๗๐๔ ไร่ คิดเป็นร้อยละ ๑๒.๘๕ พื้นที่เหมาะสมน้อย (S๓) จำนวน ๒๑,๙๖๒ ไร่ คิดเป็นร้อยละ ๓๒.๔๓ และพื้นที่ไม่เหมาะสม (N) จำนวน ๓๗,๐๓๖ ไร่ คิดเป็นร้อยละ ๕๔.๗๐

ตารางที่ ๒๗ แสดงพื้นที่ปลูกข้าวตามระดับชั้นความเหมาะสม อำเภอภูตรัง จังหวัดมหาสารคาม

ตำบล	พื้นที่ระดับความเหมาะสมสำหรับการปลูกข้าว (ไร่)				
	เหมาะสมมาก (S1)	เหมาะสมปานกลาง (S2)	เหมาะสมน้อย (S3)	ไม่เหมาะสม (N)	รวมพื้นที่ทั้งหมด
รวมอำเภอภูตรัง	-	๘,๗๐๔	๒๑,๙๖๒	๓๗,๐๓๖	๖๗,๗๐๒
ภูตรัง	-	๑,๔๗๕	๕,๙๑๘	๕,๓๒๕	๑๒,๗๑๘
นาโพธิ์	-	๒,๒๖๐	๖,๕๒๙	๗,๕๔๗	๑๖,๓๓๖
เลิงแฝก	-	๒,๘๓๗	๓,๐๐๒	๘,๒๕๑	๑๔,๐๙๐
หนองแวง	-	๑,๑๓๐	๒,๙๕๓	๘,๙๙๙	๑๓,๐๘๒
ห้วยเตย	-	๑,๐๐๒	๓,๕๖๐	๖,๙๑๔	๑๑,๔๗๖

ที่มา: <http://agri-map-online.moac.go.th/> พ.ศ. ๒๕๖๔



ภาพที่ ๑๗ พื้นที่ปลูกข้าวตามระดับชั้นความเหมาะสม อำเภอภูตรัง จังหวัดมหาสารคาม

ที่มา: <http://agri-map-online.moac.go.th/> พ.ศ. ๒๕๖๔

๒) ปริมาณการผลิต

อำเภอภูตรัง พื้นที่การปลูกข้าว จำนวน ๑๐๐,๓๗๓ไร่ ๗,๒๒๑ ไร่ ๒๒๑ ครั้วเรือน โดยมีพื้นที่ปลูกมากตำบลนาโพธิ์ จำนวน ๒๗,๐๑๒ ไร่ จำนวน ๑,๘๘๕ ครั้วเรือน รองลงมาคือตำบลเลิงแฝก จำนวน ๒๓,๗๙๐ ไร่ ๑,๖๗๖ ครั้วเรือน และตำบลหนองแวง จำนวน ๑๗,๔๓๖ ไร่ ๑,๑๓๐ ครั้วเรือน ตามลำดับ

ตารางที่ ๒๘ แสดงปริมาณการปลูกข้าว อำเภอภูตรัง จังหวัดมหาสารคาม

ตำบล	ครั้วเรือน เกษตรกร	พื้นที่ปลูก (ไร่)	พื้นที่เก็บเกี่ยว (ไร่)	ผลผลิต (ตัน)	ผลผลิตต่อไร่ (ตัน)
ภูตรัง	๑,๓๓๘.๐๐	๑๕,๗๖๑.๐๐	๑๕,๗๕๖.๐๐	๔,๗๙๕.๗๐	๐.๓๒๕
นาโพธิ์	๑,๘๘๕.๐๐	๒๗,๐๑๒.๐๐	๒๖,๙๙๕.๐๐	๘,๗๗๓.๓๗	๐.๓๒๕
เลิงแฝก	๑,๖๗๖.๐๐	๒๓,๗๙๐.๐๐	๒๓,๗๘๖.๐๐	๗,๗๓๐.๔๕	๐.๓๒๕
หนองแวง	๑,๑๓๐.๐๐	๑๗,๔๓๖.๐๐	๑๗,๔๓๕.๐๐	๕,๖๖๖.๐๕	๐.๓๒๕
ห้วยเตย	๑,๒๓๕.๐๐	๑๖,๓๗๔.๐๐	๑๖,๓๖๙.๐๐	๕,๓๐๓.๖๖	๐.๓๒๕
รวม	๗,๒๒๑.๐๐	๑๐๐,๓๗๓.๐๐	๑๐๐,๒๙๑.๐๐	๓๒,๕๙๔.๕๘	๐.๓๒๕

ที่มา : กรมส่งเสริมการเกษตร, พ.ศ.๒๕๖๒

๓) ปริมาณการผลิต

อำเภอภูตรัง มีพื้นที่การปลูกข้าว จำนวน ๑๐๐,๒๙๑ ไร่ ๗,๒๒๑ ไร่ ๒๒๑ ครั้วเรือน โดยมีพื้นที่ปลูกมากตำบลนาโพธิ์ จำนวน ๒๖,๙๙๕ ไร่ จำนวน ๑,๘๘๕ ครั้วเรือน รองลงมาคือตำบลเลิงแฝก จำนวน ๒๓,๗๘๖ ไร่ ๑,๖๗๖ ครั้วเรือน และตำบลหนองแวง จำนวน ๑๗,๔๓๕ ไร่ ๑,๑๓๐ ครั้วเรือน ตามลำดับ

๔) สถานการณ์ใช้เทคโนโลยีการผลิต (เป็นเทคโนโลยีการผลิตที่ใช้ในอำเภอ)

- (๑) การใช้พันธุ์ดี เกษตรกรจะเก็บเมล็ดพันธุ์ไว้ใช้เองโดยการคัดเลือกในแปลง
- (๒) การเตรียมดิน จะมีการเตรียมดินโดยการไถ ๒ ครั้ง
- (๓) การปลูก ส่วนใหญ่ทำนาหว่าน และมีนาดำบ้างบางพื้นที่
- (๔) ระบบการให้น้ำ จะเป็นพื้นที่อาศัยน้ำฝนเป็นหลัก
- (๕) การดูแลรักษา ตัดหญ้ารอบๆ บริเวณแปลงปลูก
- (๖) การใส่ปุ๋ย ใส่ปุ๋ยอินทรีย์บำรุงดิน และใช้ปุ๋ยเคมี
- (๗) การเก็บเกี่ยว ส่วนใหญ่จะใช้รถเกี่ยวขนาดข้าว และแรงงานในครั้วเรือนบ้าง
- (๘) การปฏิบัติหลังการเก็บเกี่ยว ตากแดด และร่อนเก็บเมล็ดวัชพืชที่ติดมากับเมล็ดข้าว

ออก

- (๙) การป้องกันกำจัดโรคและแมลงศัตรู เก็บในยุ้งฉางที่มิดชิดเพื่อป้องกันแมลงศัตรู

รบกวน

๕) ปฏิทินการเพาะปลูก
เกษตรกรในอำเภอภูตรัง มีการปลูกข้าว ดังนี้

ตารางที่ ๒๙ ปฏิทินการเพาะปลูกข้าวในอำเภอภูตรัง จังหวัดมหาสารคาม

ชื่อสินค้า	ม.ค.	ก.พ.	มี.ค.	เม.ย.	พ.ค.	มิ.ย.	ก.ค.	ส.ค.	ก.ย.	ต.ค.	พ.ย.	ธ.ค.
ข้าว					←	→	△				↔	▽

สัญลักษณ์ ↔ ช่วงฤดูปลูก △ ปลูกสูงสุด
 ↔ ช่วงฤดูเก็บเกี่ยว ▽ เก็บเกี่ยวสูงสุด

๖) ต้นทุนการผลิต

อำเภอภูตรัง มีต้นทุนการผลิตข้าว ในพื้นที่นอกเขตชลประทานมีต้นทุนการปลูกข้าวตั้งแต่ปลูกจนถึงเก็บเกี่ยว เป็นเงิน ๒,๔๕๐ บาท/ไร่

ตารางที่ ๓๐ แสดงต้นทุนการผลิตข้าว ปี ๒๕๖๓ อำเภอภูตรัง จังหวัดมหาสารคาม

รายการ (ตัวอย่าง)	ในเขตชลประทาน		นอกเขตชลประทาน		หมายเหตุ	
	จำนวน	บาท/ไร่	จำนวน	บาท/ไร่		
ไถดะ			๑ ครั้ง	๒๐๐		
ไถพรวน			๑ ครั้ง	๒๐๐		
พันธุ์ข้าว						
ปลูก (รถปลูก)						
ยากุมวัชพืช (๒ ครั้ง)						
กลบร่อง						
ดายหญ้า						
ปุ๋ย ๒๕ กก./ไร่			๒ ครั้ง	๗๕๐		
ค่าแรงใส่ปุ๋ย				๖๐๐		
ให้น้ำ ๘ ครั้ง/ปี						
เก็บเกี่ยว				๗๐๐		
รวม				๒,๔๕๐		

ที่มา : สำนักงานเกษตรอำเภอภูตรัง, ๒๕๖๓

๑.๔.๒ ชนิดสินค้ามันสำปะหลัง

๑) พื้นที่เหมาะสม/ไม่เหมาะสม

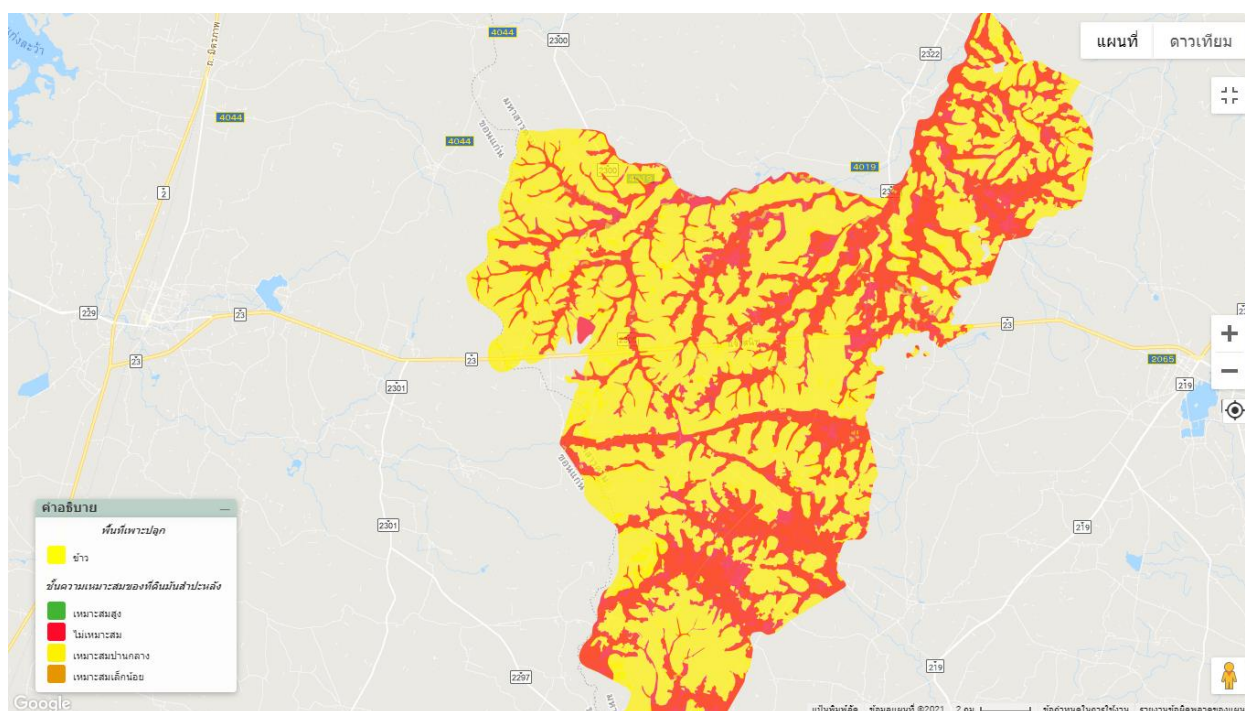
(๑) เขตความเหมาะสม

อำเภอภูกระดึงมีพื้นที่ที่เหมาะสมสำหรับปลูกมันสำปะหลัง ทั้งหมด จำนวน ๑๒๖,๔๑๓ ไร่ แบ่งเป็น พื้นที่เหมาะปานกลาง (S๒) จำนวน ๑๒๔,๔๙๓ ไร่ คิดเป็นร้อยละ ๖๒.๑๔ พื้นที่เหมาะสมน้อย (S๓) จำนวน ๑,๙๒๐ ไร่ คิดเป็นร้อยละ ๐.๙๕ และพื้นที่ไม่เหมาะสม (N) จำนวน ๗๓,๙๑๙ ไร่ คิดเป็นร้อยละ ๓๖.๘๙

ตารางที่ ๓๑ แสดงเขตความเหมาะสม (พื้นที่ศักยภาพ) สำหรับปลูกมันสำปะหลังอำเภอภูกระดึง จังหวัดมหาสารคาม

ตำบล	พื้นที่ระดับความเหมาะสมสำหรับการปลูกมันสำปะหลัง (ไร่)				
	เหมาะสมมาก (S1)	เหมาะปานกลาง (S2)	เหมาะสมน้อย (S3)	ไม่เหมาะสม (N)	รวมพื้นที่ทั้งหมด
รวมอำเภอภูกระดึง	-	๑๒๔,๔๙๓	๑,๙๑๙.๙๓	๗๓,๙๑๙	๒๐๐,๓๓๑.๙๓
ภูกระดึง	-	๑๗,๗๙๓.๕	๔๔๙.๙๙	๑๔,๒๓๒.๒	๓๒,๔๗๕.๖๙
นาโพธิ์	-	๔๔,๘๔๓.๘	๑,๐๔๗.๔๕	๑๕,๖๔๑.๒	๖๑,๕๓๒.๔๕
เลิงแฝก	-	๑๙,๘๓๑.๑	๒๐๘.๖๖	๑๖,๗๓๕.๑	๓๖,๓๗๔.๘๖
หนองวาง	-	๒๗,๙๔๘.๖	๑๒๒.๘๓	๑๔,๓๖๖.๗	๔๒,๕๓๘.๑๓
ห้วยเตย	-	๑๔,๐๗๖	๙๑	๑๒,๙๔๓.๘	๒๗,๑๑๐.๘

ที่มา: <http://agri-map-online.moac.go.th/> พ.ศ. ๒๕๖๔



ภาพที่ ๑๘ แสดงเขตความเหมาะสม (พื้นที่ศักยภาพ) สำหรับปลูกมันสะหลัง อำเภอภูกระดึง จังหวัดมหาสารคาม

(ที่มา: <http://agri-map-online.moac.go.th/> พ.ศ. ๒๕๖๔)

(๒) พื้นที่ปลูกมันสำปะหลัง.

อำเภอกุตุรงค์ จังหวัดมหาสารคาม มีพื้นที่มันสำปะหลัง จำนวน ๔๗,๘๔๗ ไร่ โดยปลูกมากที่สุดคือ ตำบลนาโพธิ์ จำนวน ๑๙,๙๘๓ ไร่ รองลงมา คือ ตำบลหนองแวง จำนวน ๘,๐๐๖ ไร่ และตำบลห้วยเตย จำนวน ๗,๔๓๕ ไร่ ตามลำดับ

ตารางที่ ๓๒ แสดงพื้นที่ปลูกมันสำปะหลัง อำเภอกุตุรงค์ จังหวัดมหาสารคาม

ที่	ตำบล	พื้นที่ปลูกมันสำปะหลัง (ไร่)
๑	กุตุรงค์	๕,๕๙๐
๒	นาโพธิ์	๑๙,๙๘๓
๓	เลิงแฝก	๖,๘๓๓
๔	หนองแวง	๘,๐๐๖
๕	ห้วยเตย	๗,๔๓๕
	รวม	๔๗,๘๔๗

ที่มา: กรมส่งเสริมการเกษตร พ.ศ. ๒๕๖๒

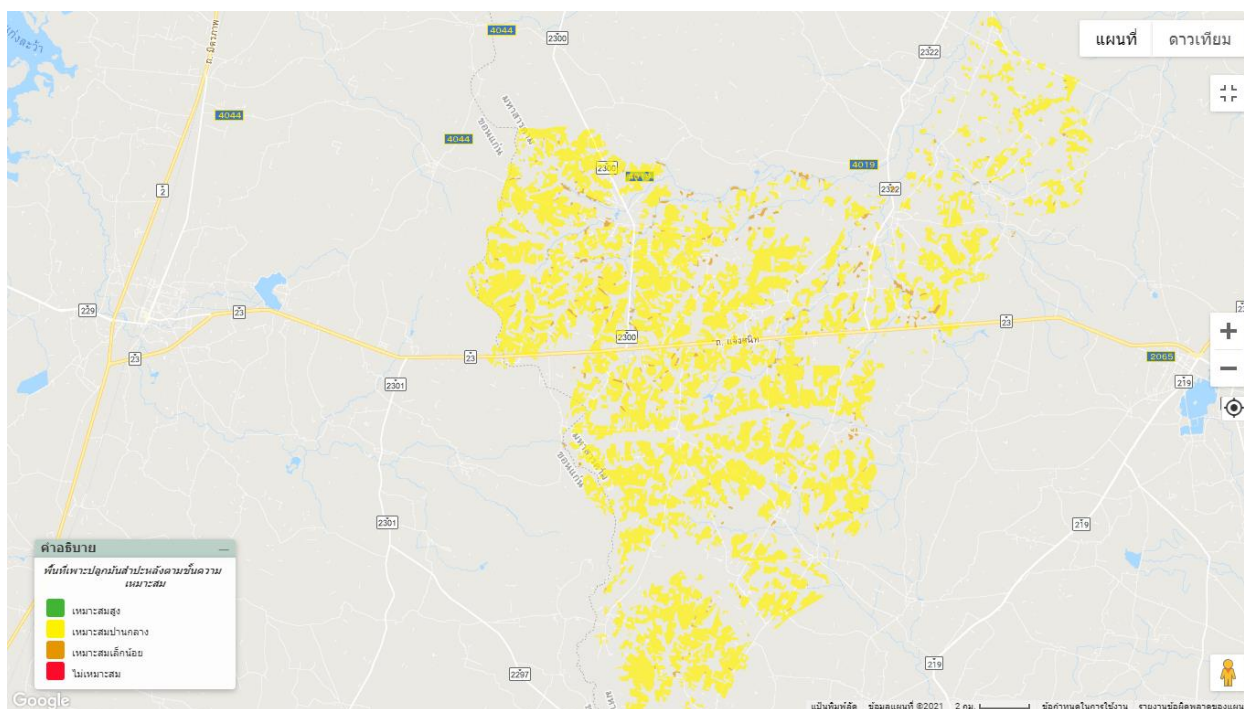
(๓) พื้นที่ปลูกมันสำปะหลัง ตามระดับชั้นความเหมาะสม

อำเภอกุตุรงค์ มีพื้นที่ปลูกมันสำปะหลัง ตามระดับชั้นความเหมาะสม จำนวน ๗๔,๘๕๓ ไร่ พื้นที่เหมาะปานกลาง (S๒) จำนวน ๗๒,๙๓๓ ไร่ คิดเป็นร้อยละ ๙๗.๔๔ และพื้นที่เหมาะสมน้อย (S๓) จำนวน ๑,๙๒๐ ไร่ คิดเป็นร้อยละ ๒.๕๖

ตารางที่ ๓๓ แสดงพื้นที่ปลูกมันสำปะหลัง ตามระดับชั้นความเหมาะสม อำเภอกุตุรงค์ จังหวัดมหาสารคาม

ตำบล	พื้นที่ระดับความเหมาะสมสำหรับการปลูกมันสำปะหลัง (ไร่)				รวมพื้นที่ทั้งหมด
	เหมาะสมมาก (S๑)	เหมาะปานกลาง(S๒)	เหมาะสมน้อย (S๓)	ไม่เหมาะสม (N)	
รวมอำเภอกุตุรงค์	-	๗๒,๙๓๓	๑,๙๒๐	-	๗๔,๘๕๓
กุตุรงค์	-	๘,๙๕๓	๔๕๐	-	๙,๔๐๓
นาโพธิ์	-	๒๗,๗๑๑	๑,๐๔๗	-	๒๘,๗๕๘
เลิงแฝก	-	๑๓,๗๒๕	๒๐๙	-	๑๓,๙๓๔
หนองแวง	-	๑๗,๗๘๙	๑๒๓	-	๑๗,๙๑๒
ห้วยเตย	-	๔,๗๕๕	๙๑	-	๔,๘๔๖

ที่มา: <http://agri-map-online.moac.go.th/> พ.ศ. ๒๕๖๔



ภาพที่ ๑๙ พื้นที่ปลูกมันสำปะหลังตามระดับชั้นความเหมาะสม อำเภอกุดรัง จังหวัดมหาสารคาม
ที่มา: <http://agri-map-online.moac.go.th/> พ.ศ. ๒๕๖๔

๒) ปริมาณการผลิต

อำเภอกุดรัง มีพื้นที่การปลูกมันสำปะหลัง จำนวน ๔๗,๘๔๗ ไร่ ๓,๒๗๐ ไร่ ๒๗๐ ไร่ โดย
มีพื้นที่ปลูกมากต่อบลตำบลนาโพธิ์ จำนวน ๑๙,๙๘๓ ไร่ จำนวน ๑,๑๘๓ ไร่ ๒๗๐ ไร่ รองลงมา คือ ตำบลหนองแวง
จำนวน ๘,๐๐๖ ไร่ ๕๕๑ ไร่ ๒๗๐ ไร่ และตำบลห้วยเตย จำนวน ๗,๔๓๕ ไร่ ๕๘๓ ไร่ ๒๗๐ ไร่ตามลำดับ

๓) สถานการณ์ใช้เทคโนโลยีการผลิต (เป็นเทคโนโลยีการผลิตที่ใช้ในอำเภอ)

- (๑) การใช้พันธุ์ดี เกษตรกรจะเลือกใช้พันธุ์ที่น้ำหนักดี (อย่าปล่อยให้แห้ง)
- (๒) การเตรียมดิน โดยการไถเตรียมดิน ๒ ครั้ง และไถยกร่องแปลง
- (๓) การปลูก ระยะปลูกที่เหมาะสม ๘๐x๑๐๐ ซม
- (๔) ระบบการให้น้ำ ส่วนใหญ่เป็นพื้นที่ที่ไม่มีระบบน้ำ
- (๕) การดูแลรักษา กำจัดวัชพืชภายในแปลง
- (๖) การใส่ปุ๋ย เพิ่มอินทรีย์วัตถุ แล้วไถกลบ จากนั้นใส่ปุ๋ยเคมีสูตรเสมอ
- (๗) การเก็บเกี่ยว เก็บเกี่ยวในช่วงที่มีอายุ ๑๐-๑๒ เดือน

๔) ปฏิทินการเพาะปลูก

เกษตรกรในอำเภอภูตรัง มีการปลูกมันสำปะหลัง ดังนี้

ตารางที่ ๓๔ ปฏิทินการเพาะปลูกมันสำปะหลังในอำเภอภูตรัง จังหวัดมหาสารคาม

ชื่อสินค้า	ม.ค.	ก.พ.	มี.ค.	เม.ย.	พ.ค.	มิ.ย.	ก.ค.	ส.ค.	ก.ย.	ต.ค.	พ.ย.	ธ.ค.
มันสำปะหลัง	←					→			←	△	▽	△

สัญลักษณ์



ช่วงฤดูปลูก

△ ปลูกสูงสุด



ช่วงฤดูเก็บเกี่ยว

▽ เก็บเกี่ยวสูงสุด

๕) ต้นทุนการผลิต

อำเภอภูตรัง มีต้นทุนการผลิตมันสำปะหลัง โดยพื้นที่นอกเขตชลประทานมีต้นทุนการผลิตมันสำปะหลัง เป็นเงิน ๖,๑๕๐ บาท

ตารางที่ ๓๕ แสดงต้นทุนการผลิตมันสำปะหลัง ปี ๒๕๖๓ อำเภอภูตรัง จังหวัดมหาสารคาม

รายการ (ตัวอย่าง)	ในเขตชลประทาน		นอกเขตชลประทาน		หมายเหตุ
	จำนวน (ครั้ง)	บาท/ไร่	จำนวน (ครั้ง)	บาท/ไร่	
ไถตะ			๑	๒๐๐	
ไถแปร			๑	๒๐๐	
ไถยกร่อง (กรัมเบอร์)			๑	๒๐๐	
พันธุ์มันสำปะหลัง					
ปลูก (ค่าจ้างแรงงาน)				๙๐๐	
ยาคุมวัชพืช (๒ ครั้ง)					
กลบร่อง				๖๐๐	
ดายหญ้า				๖๐๐	
ปุ๋ย ๕๐ กก./ไร่ (๒ ครั้ง)				๑๒๕๐	
ค่าแรงใส่ปุ๋ย				๓๐๐	
ให้น้ำ ๘ ครั้ง/ปี					
เก็บเกี่ยว (ค่าแรง)				๑๕๐๐	
ค่าขนส่ง (ตันละ)				๔๐๐	
ค่าบริการ					
ค่าเช่า					
รวม				๖,๑๕๐	

(ที่มา : สำนักงานเกษตรอำเภอภูตรัง, ๒๕๖๓)

๖) สถานการณ์การตลาด/วิถีการตลาด (สถานการณ์การตลาดของอำเภอ)

อำเภอภูตรังมีข้อได้เปรียบ คือ มีแหล่งรับซื้อมันสำปะหลังตั้งอยู่ในพื้นที่ของอำเภอ ทำให้เกษตรกรมีการขนส่งสินค้าเพื่อจำหน่ายได้สะดวก อีกทั้งยังมีโรงงานแปรรูปเป็นมันเส้นและแป้งมันสำปะหลัง ที่ตั้งอยู่ระหว่างถนนสายหลักที่เชื่อมต่อระหว่างอำเภอ

๒. ประเด็นปัญหา สภาพของปัญหาแนวทางการแก้ไข

ตารางที่ ๓๖ แสดงประเด็นปัญหา สภาพของปัญหาแนวทางการแก้ไข

ปัญหาและกลุ่มของปัญหา	สภาพของปัญหา	แนวทางการแก้ไข	หมู่บ้านและตำบลเป้าหมาย (พื้นที่/ชุมชนที่ประสบ ปัญหา)	ความสำคัญ เร่งด่วน
ด้านการผลิตสินค้าและการตลาด ๑. ต้นทุนการผลิตสูง ๒. ราคาผลผลิตตกต่ำ ๓. ได้ผลผลิตน้อย ๔. โรคและแมลงศัตรูพืช	๑. ปัจจัยการผลิตมีราคาสูง ๒. ขายสินค้าได้ในราคาต่ำ ๓. ปลุกพันธุ์เดิมซ้ำๆ ทำให้เกิดการระบาดของโรคและแมลงศัตรูพืช	๑. อบรมและให้ความรู้ในการลดต้นทุน เช่น ใช้ปุ๋ยอินทรีย์ และใส่ปุ๋ยตามค่าวิเคราะห์ดิน ๒. เกษตรกรที่มีพื้นปลูกได้ผลผลิตน้อย หันมาปรับเปลี่ยนมาเป็นปลูกพืชชนิดอื่น เช่น ปลูกหญ้าเลี้ยงสัตว์ ๓. ส่งเสริมให้มีการปลูกพืชปุ๋ยสด การพืชบำรุงดิน	ทุกตำบล	๑ ๓ ๒ ๔
ด้านเกษตรกรและองค์กรเกษตรกร ๑. ขาดการวางแผน ๒. ขาดความรู้	๑. เกษตรกรขาดการวางแผน ๒. เกษตรกรขาดความรู้	๑. แนะนำเกษตรกรวางแผนการปลูกตามรอบปฏิทิน และให้ความรู้ ๒. แนวทางการวางแผนในการปฏิบัติ ตามการจัดเวทีโครงการต่างๆ	ทุกตำบล	๑ ๒
ด้านการแปรรูปผลผลิตและผลิตภัณฑ์ ๑. ไม่มีการแปรรูปผลผลิต ๒. ผลผลิตไม่เพียงพอ	๑. เกษตรกรขายผ่านทางพ่อค้าโดยตรง ไม่มีการแปรรูปผลผลิต	เนื่องจากพืชเศรษฐกิจหลักส่วนใหญ่เป็นพืชไร่ หากเกิดปัญหาผลผลิตล้มตลาด เกษตรกรจะชะลอการเก็บเกี่ยว เพื่อลดปัญหาผลผลิตล้มตลาด	ทุกตำบล	๒ ๑

๓. การจัดทำ TOWS Matrix

๓.๑ การวิเคราะห์ TOWS Matrix ของอำเภอคูคต

ตารางที่ ๓๗ แสดงการวิเคราะห์ตาราง TOWS Matrix

	<p>จุดแข็ง (S)</p> <p>๑. มีพืชเศรษฐกิจที่สำคัญหลายชนิด เช่น ข้าว มันสำปะหลัง และอ้อย</p> <p>๒. มีศูนย์เรียนรู้ด้านการเกษตรในพื้นที่</p> <p>๓. มีเกษตรกรต้นแบบที่ประสบความสำเร็จในพื้นที่</p>	<p>จุดอ่อน (W)</p> <p>๑. ดินขาดความอุดมสมบูรณ์</p> <p>๒. ต้นทุนในการผลิตพืชค่อนข้างสูง</p> <p>๓. เกษตรกรส่วนใหญ่ปลูกพืชเชิงเดี่ยว</p> <p>๔. มีการใช้สารเคมีในการกำจัดศัตรูพืชและวัชพืชรบกวน</p> <p>๕. แรงงานในครัวเรือนมีแนวโน้มลดลง</p>
<p>โอกาส (O)</p> <p>๑. การคมนาคมขนส่งสะดวก</p> <p>๒. มีแหล่งรับซื้อและช่องทางจำหน่ายผลผลิตทางการเกษตรเพียงพอ</p> <p>๓. มีสถาบันการเงินสนับสนุนในพื้นที่ที่สนับสนุนด้านการเกษตร</p>	<p>กลยุทธ์เชิงรุก (SO)</p> <p>๑. ส่งเสริมการรวมกลุ่มและการเพิ่มมูลค่าผลผลิตทางการเกษตร</p>	<p>กลยุทธ์เชิงแก้ไข (WO)</p> <p>๑. ส่งเสริมการเพิ่มผลผลิตโดยการใช้ปุ๋ยตามค่าการวิเคราะห์ดิน</p> <p>๒. ส่งเสริมการใช้ปุ๋ยอินทรีย์ และพืชปุ๋ยสด</p>
<p>ภัยคุกคาม (T)</p> <p>๑. การเปลี่ยนแปลงสภาพภูมิอากาศ</p> <p>๒. ราคาผลผลิตผันผวนขึ้นอยู่กับกลไกของตลาด</p> <p>๓. การระบาดของโรคและแมลงศัตรูพืช</p>	<p>กลยุทธ์เชิงป้องกัน (ST)</p> <p>๑. รมรงค์การเฝ้าติดตามและหยุดเผาพื้นที่ทำการเกษตร</p>	<p>กลยุทธ์เชิงรับ (WT)</p>

๓.๒ การกำหนดกลยุทธ์ที่ได้จากการทำ TOWS Matrix ดังนี้

๑. กลยุทธ์เชิงรุก

๑. ส่งเสริมการรวมกลุ่มและการเพิ่มมูลค่าผลผลิตทางการเกษตร

๒. กลยุทธ์เชิงแก้ไข

๒.๑ ส่งเสริมการเพิ่มผลผลิตโดยการใช้ปุ๋ยตามค่าการวิเคราะห์ดิน

๒.๒ ส่งเสริมการใช้ปุ๋ยอินทรีย์ และพืชปุ๋ยสด

๓. กลยุทธ์เชิงป้องกัน

๓.๑ รมรงค์การเฝ้าติดตามและหยุดเผาพื้นที่ทำการเกษตร

บทที่ ๓

ทิศทาง/แนวทางการพัฒนาระดับอำเภออุดร

๑. แนวทางการพัฒนา

๑.๑ พัฒนาการผลิตรายสินค้า (พืช/ปศุสัตว์/ประมง)

๑.๑.๑ ข้าว

๑) เป้าหมาย/เป้าประสงค์ (สิ่งที่คาดหวังหรือผลสำเร็จที่จะให้เกิด)

- เพื่อให้เกษตรกรผลิตสินค้าเกษตรปลอดภัย ได้มาตรฐาน และได้ผลผลิตที่มีคุณภาพ
- เพื่อพัฒนาให้เกษตรกรมีความรู้เรื่องข้าว
- เพื่อเพิ่มประสิทธิภาพการผลิต สามารถจัดการผลผลิต และการตลาดร่วมกันได้อย่าง

มีประสิทธิภาพ

๒) กลยุทธ์/วิธีการดำเนินงาน

กลยุทธ์ที่ ๑ กลยุทธ์ การส่งเสริมการผลิตข้าวอินทรีย์

โครงการที่ ๑ ส่งเสริมกระบวนการผลิตการแปรรูปสินค้าเกษตรตามความต้องการของตลาดอย่างมีคุณภาพและได้มาตรฐาน

โครงการที่ ๒ ส่งเสริมและพัฒนาระบบการผลิต การแปรรูป และการตลาดสินค้า

เกษตรและอาหารคุณภาพ

๑.๑.๒ มันสำปะหลัง

๑) เป้าหมาย/เป้าประสงค์ (สิ่งที่คาดหวังหรือผลสำเร็จที่จะให้เกิด)

- เพื่อพัฒนาศักยภาพเกษตรกรให้มีความรู้และทักษะในการเพิ่มประสิทธิภาพการผลิตมันสำปะหลังให้สอดคล้องกับความต้องการของตลาด

- เพื่อให้เกษตรกรผู้ปลูกมันสำปะหลังมีมันสำปะหลังพันธุ์ดี

๒) กลยุทธ์/วิธีการดำเนินงาน

กลยุทธ์ที่ ๑ กลยุทธ์ การเพิ่มประสิทธิภาพการผลิตมันสำปะหลัง

โครงการที่ ๑ การส่งเสริมและพัฒนาเกษตรกรในการเพิ่มประสิทธิภาพการผลิต

มันสำปะหลัง

๑.๒ พัฒนาเกษตรกร/กลุ่ม/องค์กร

๑.๒.๑ YSF

๑) เป้าหมาย/เป้าประสงค์ (สิ่งที่คาดหวังหรือผลสำเร็จที่จะให้เกิด)

- เพื่อส่งเสริมและพัฒนาศักยภาพของเกษตรกรรุ่นใหม่

๒) กลยุทธ์/วิธีการดำเนินงาน

กลยุทธ์ที่ ๑ กลยุทธ์ การคัดเลือกเกษตรกร

โครงการที่ ๑ อบรมเพื่อเพิ่มศักยภาพเกษตรกรรุ่นใหม่ (YSF)

กลยุทธ์ที่ ๒ กลยุทธ์ การพัฒนาเกษตรกรรุ่นใหม่ (YSF)

โครงการที่ ๑ การจัดการกระบวนการเรียนรู้แก่เกษตรกรรุ่นใหม่ (YSF) และการศึกษา

ดูงาน

๑.๒.๒ วิสาหกิจชุมชน

๑) เป้าหมาย/เป้าประสงค์

- เพื่อส่งเสริมและพัฒนากิจการกลุ่มวิสาหกิจชุมชน

๒) กลยุทธ์/วิธีการดำเนินงาน

กลยุทธ์ที่ ๑ กลยุทธ์ ส่งเสริมและพัฒนากลุ่มวิสาหกิจชุมชน

โครงการที่ ๑ ส่งเสริมและพัฒนากลุ่มวิสาหกิจชุมชนสู่การเป็นผู้ประกอบการธุรกิจ

โครงการที่ ๒ พัฒนากลุ่มวิสาหกิจ การแปรรูปผลผลิต และการพัฒนาบรรจุภัณฑ์

๑.๒.๓ กลุ่มแม่บ้านเกษตรกร/กลุ่มยุวเกษตรกร/กลุ่มส่งเสริมอาชีพ/

๑) เป้าหมาย/เป้าประสงค์

- ส่งเสริมและพัฒนากลุ่มยุวเกษตรกรให้มีความเข้มแข็ง

๒) กลยุทธ์/วิธีการดำเนินงาน

กลยุทธ์ที่ ๑ กลยุทธ์ ส่งเสริมกลุ่มยุวเกษตรกร

โครงการที่ ๑ การจัดกระบวนการแลกเปลี่ยนเรียนรู้ให้ยุวเกษตรกร

๑.๒.๔ แปลงใหญ่

๑) เป้าหมาย/เป้าประสงค์

- เพื่อส่งเสริมการรวมกลุ่มเกษตรกร สร้างความเข้มแข็ง และพัฒนาเครือข่าย

เกษตรกร วิสาหกิจชุมชนรวมถึงผู้ประกอบการและหน่วยงานที่เกี่ยวข้อง

- เพื่อให้เกษตรกรสามารถลดต้นทุนการผลิต ผลผลิตเพิ่มขึ้นและสอดคล้องกับความต้องการของตลาด

๒) กลยุทธ์/วิธีการดำเนินงาน

กลยุทธ์ที่ ๑ กลยุทธ์ การสร้างความสามารถในการแข่งขัน

โครงการที่ ๑ ส่งเสริมและพัฒนาการผลิตแปลงใหญ่สินค้าด้านพืช

โครงการที่ ๒ ส่งเสริมและพัฒนาสินค้าเกษตรให้มีคุณภาพได้มาตรฐาน

๑.๒.๕ ศูนย์เรียนรู้การเพิ่มประสิทธิภาพการผลิตสินค้าเกษตร

๑) เป้าหมาย/เป้าประสงค์

- เพื่อเป็นศูนย์กลางในการถ่ายทอดเทคโนโลยีในการผลิต การบริหารจัดการ และการตลาดแก่เกษตรกร

การตลาดแก่เกษตรกร

๒) กลยุทธ์/วิธีการดำเนินงาน

กลยุทธ์ที่ ๑ กลยุทธ์ ส่งเสริมและพัฒนาเศรษฐกิจฐานราก

โครงการที่ ๑ พัฒนาศักยภาพของศูนย์เรียนรู้การเพิ่มประสิทธิภาพการผลิตสินค้า

เกษตร และศูนย์เครือข่าย

๑.๓ พัฒนาพื้นที่และทรัพยากรการเกษตร

๑.๓.๑ ที่ดิน

๑) เป้าหมาย/เป้าประสงค์

- เพื่อปรับปรุงและบำรุงดินให้มีความอุดมสมบูรณ์เหมาะสมแก่การเพาะปลูก

๒) กลยุทธ์/วิธีการดำเนินงาน

กลยุทธ์ที่ ๑ กลยุทธ์ การถ่ายทอดความรู้ และประสานหน่วยงานที่เกี่ยวข้อง

โครงการที่ ๑ ส่งเสริมและพัฒนาการทำปุ๋ยอินทรีย์

๑.๓.๒ แหล่งน้ำ

- ๑) เป้าหมาย/เป้าประสงค์
 - เพื่อให้เกษตรกรมีการบริหารจัดการน้ำได้อย่างมีประสิทธิภาพ
- ๒) กลยุทธ์/วิธีการดำเนินงาน
 - กลยุทธ์ที่ ๑ กลยุทธ์ บูรณาการร่วมกับหน่วยงานที่เกี่ยวข้องร่วมกันแก้ปัญหา
 - โครงการที่ ๑ โครงการพัฒนาแหล่งน้ำเพื่อการเกษตร

๒. ตารางสรุปโครงการและงบประมาณตามแผนพัฒนาการเกษตรระดับอำเภอ/ตำบล

ตารางที่ ๓๘ ตารางสรุปโครงการและงบประมาณตามแผนพัฒนาการเกษตรระดับอำเภอ/ตำบล

ประเภท/ด้าน	โครงการ	วัตถุประสงค์	เป้าหมาย	พื้นที่ดำเนินการ (ระบุหมู่บ้าน/ตำบล เป้าหมาย)	วิธี ดำเนินงาน	ปริมาณงาน/งบประมาณ								ผู้รับผิดชอบ		
						ปี ๒๕๖๖		ปี ๒๕๖๗		ปี ๒๕๖๘		ปี ๒๕๖๙			ปี ๒๕๗๐	
						งาน	งปม.	งาน	งปม.	งาน	งปม.	งาน	งปม.		งาน	งปม.
พัฒนาการผลิต สินค้า	๑. โครงการส่งเสริม กระบวนการผลิตการแปร รูปสินค้าเกษตรตามความ ต้องการของตลาดอย่างมี คุณภาพและได้มาตรฐาน	- เพื่อให้ เกษตรกรผลิต สินค้าเกษตร ปลอดภัย ได้ มาตรฐาน และ ได้ผลผลิตที่มี คุณภาพ	๕๐ ราย	ม ๔ ต.หนองแวง ม.๑๐ ต.เลิงแฝก	๑. รับสมัคร เกษตรกร ๒. ขึ้น ทะเบียน เกษตรกร จับพิกัด แปลง ๓. อบรม เชิง ปฏิบัติการ	๑๕	๑๕, ๕๐					๕๐	๑๕, ๐๐			นายโกวิทย์ กางนอก นางอภิรmony แทนกาง
	๒. โครงการส่งเสริมและ พัฒนาระบบการผลิต การ แปรรูป และการตลาด สินค้าเกษตรและอาหาร คุณภาพ	- เพื่อเพิ่ม ประสิทธิภาพ การผลิต สามารถจัดการ ผลผลิต และ การตลาด ร่วมกันได้อย่าง มีประสิทธิภาพ	๕๐ ราย	ม ๔ ต.หนองแวง.	๑. รับสมัคร เกษตรกร ๒. ขึ้น ทะเบียน เกษตรกร จับพิกัด แปลง ๓. อบรม เชิง ปฏิบัติการ							๕๐	๑๕, ๐๐			นางอภิรmony แทนกาง
	๓. โครงการส่งเสริมและ พัฒนาเกษตรกรในการ	- เพื่อให้ เกษตรกรผู้ ปลูกมัน	๒๖ ราย		๑. จัดอบรม ถ่ายทอด เทคโนโลยี			๒๖	๑๐, ๔๐		๑๗, ๕๐		๔๕, ๐๐			นายโกวิทย์ กางนอก

ประเภท/ด้าน	โครงการ	วัตถุประสงค์	เป้าหมาย	พื้นที่ดำเนินการ (ระบุหมู่บ้าน/ตำบล เป้าหมาย)	วิธี ดำเนินงาน	ปริมาณงาน/งบประมาณ								ผู้รับผิดชอบ		
						ปี ๒๕๖๖		ปี ๒๕๖๗		ปี ๒๕๖๘		ปี ๒๕๖๙			ปี ๒๕๗๐	
						งาน	งปม.	งาน	งปม.	งาน	งปม.	งาน	งปม.		งาน	งปม.
	เพิ่มประสิทธิภาพการผลิต มันสำปะหลัง	สำปะหลังมีมัน สำปะหลังพันธุ์ ดี			๒. สนับสนุน วัสดุจัดทำ แปลง ต้นแบบ ๓. สนับสนุน วัสดุจัดทำ แปลงพันธุ์ดี											
พัฒนา เกษตรกร/ กลุ่ม/องค์กร	๑. โครงการ อบรมเพื่อ เพิ่มศักยภาพเกษตรกรรุ่น ใหม่ (YSF)	- เพื่อส่งเสริม และพัฒนา ศักยภาพของ เกษตรกรรุ่น ใหม่														จังหวัด ดำเนินการ
	๒. โครงการการจัด กระบวนการเรียนรู้แก่ เกษตรกรรุ่นใหม่ (YSF) และการศึกษาดูงาน	- เพื่อส่งเสริม และพัฒนา ศักยภาพของ เกษตรกรรุ่น ใหม่														จังหวัด ดำเนินการ
	๓. โครงการการจัด กระบวนการแลกเปลี่ยน เรียนรู้ให้ยูวเกษตรกร	- ส่งเสริมและ พัฒนากลุ่มยูว เกษตรกรให้มี ความเข้มแข็ง	๑๓ ราย	รร.นาโพธิ์พิทยา สรรพ ต.นาโพธิ์	จัดกระบวนการ การเรียนรู้					๑๓	๓,๐ ๐๐	๑๓	๒,๖ ๐๐			นายสัญญา จันทร์สี
	๔. โครงการส่งเสริมและ พัฒนากลุ่มวิสาหกิจชุมชน	เพื่อส่งเสริม และพัฒนา	๓๐ ราย	ม.๑ ต.หนองแวง ม.๑ ต.นาโพธิ์	ประเมิน ศักยภาพ							๓๐	๓,๐ ๐๐			นางอภิรรมย์ แทนกาง

ประเภท/ด้าน	โครงการ	วัตถุประสงค์	เป้าหมาย	พื้นที่ดำเนินการ (ระบุหมู่บ้าน/ตำบล เป้าหมาย)	วิธี ดำเนินงาน	ปริมาณงาน/งบประมาณ								ผู้รับผิดชอบ		
						ปี ๒๕๖๖		ปี ๒๕๖๗		ปี ๒๕๖๘		ปี ๒๕๖๙			ปี ๒๕๗๐	
						งาน	งปม.	งาน	งปม.	งาน	งปม.	งาน	งปม.		งาน	งปม.
	สู่การเป็นผู้ประกอบการ ธุรกิจ	กิจการกลุ่ม วิสาหกิจชุมชน			และจัดทำ แผนธุรกิจ											
	๕. โครงการพัฒนา ศักยภาพของศูนย์เรียนรู้ การเพิ่มประสิทธิภาพการ ผลิตสินค้าเกษตร และ ศูนย์เครือข่าย	เพื่อเป็น ศูนย์กลางใน การถ่ายทอด เทคโนโลยีใน การผลิต การ บริหารจัดการ และการตลาด แก่เกษตรกร	๑ ศูนย์	ม.๑๔ ต.นาโพธิ์	พัฒนา ศักยภาพ ของ ศพก			๑	๓,๐ ๐๐	๑	๓,๐ ๐๐	๑	๕,๐ ๐๐			นายสัญญา จันทร์สี

บรรณานุกรม

กรมส่งเสริมการเกษตร. ๒๕๖๓. ระบบวิเคราะห์ฐานข้อมูลเกษตรกรไทย.

แหล่งที่มา http://www.aiu.doae.go.th/bi_report/bi_report๑/ สืบค้นวันที่ ๒๕ กรกฎาคม ๒๕๖๔.
กรมพัฒนาที่ดิน. ๒๕๖๒. แผนที่ดินกลุ่มชุดดิน อำเภอกุดรัง จังหวัดมหาสารคาม. (ออนไลน์)
ที่ว่าการอำเภอกุดรัง. ๒๕๖๔. ฐานข้อมูลทะเบียนราษฎร์อำเภอกุดรัง ปี ๒๕๖๔.

สำนักงานเกษตรอำเภอกุดรัง จังหวัดมหาสารคาม. ๒๕๖๓. แผนพัฒนาการเกษตรระดับอำเภอ ปี ๒๕๖๓.

(อัดสำเนา)

สำนักงานพัฒนาชุมชนอำเภอกุดรัง จังหวัดมหาสารคาม. ๒๕๖๒. คู่มือบริหารการจัดเก็บข้อมูล จปฐ. ปี ๒๕๖๐-๒๕๖๔.

ภาคผนวก

ชื่อโครงการ : ส่งเสริมกระบวนการผลิตการแปรรูปสินค้าเกษตรตามความต้องการของตลาดอย่างมีคุณภาพและได้มาตรฐาน

๑. หลักการและเหตุผล

- สถานการณ์ปัจจุบันการผลิตสินค้าเกษตรมีการเปลี่ยนแปลงอย่างรวดเร็ว มีการแข่งขันสูง ทั้งด้านคุณภาพ ปริมาณ และด้านต้นทุนการผลิต ทำให้เกษตรกรรายย่อยประสบปัญหา ในการผลิต และการจำหน่ายสินค้า ทั้งยังขาดความรู้และความชำนาญในการผลิตพืชที่ถูกต้อง จึงมีความจำเป็นในการส่งเสริมและพัฒนาเกษตรกรให้มีทักษะ และความชำนาญ โดยการส่งเสริมและพัฒนาการผลิตข้าวหอมมะลิที่มีคุณภาพ และได้มาตรฐานสอดคล้องกับความต้องการของผู้บริโภค ทั้งตลาดภายใน และตลาดต่างประเทศเพื่อสร้างความยั่งยืนให้กับภาคการเกษตรต่อไป

๒. วัตถุประสงค์

- เพื่อเพิ่มประสิทธิภาพการผลิตสินค้าเกษตร และส่งเสริมให้เกษตรกรรายย่อยมีความเข้มแข็ง สามารถบริหารจัดการผลผลิตและการตลาดร่วมกันได้อย่างมีประสิทธิภาพ

- เพื่อพัฒนาเกษตรกรให้มีความรู้เรื่องข้าว และเชื่อมโยงเครือข่ายการผลิตข้าว

๓. เป้าหมาย

- เกษตรกร จำนวน ๕๐ ราย

๔. ระยะเวลาดำเนินงาน

- ตุลาคม ๒๕๖๓ – กันยายน ๒๕๖๔

๕. พื้นที่ดำเนินการ

- พื้นที่ ม.๔ ต.หนองแวง อ.กุฉินารายณ์

๖. กิจกรรม

- ส่งเสริมการผลิตข้าวอินทรีย์

๗. วิธีการดำเนินงาน

- คัดเลือกพื้นที่ และเกษตรกรเข้าร่วมโครงการ
- อบรมถ่ายทอดความรู้ตามระบบโรงเรียนเกษตรกร จำนวน ๒ ครั้ง
- ส่งเสริมการจัดหาเมล็ดพันธุ์ดี และการปรับปรุงบำรุงดิน
- จัดทำทะเบียนฐานข้อมูลภูมิสารสนเทศข้าวและสินค้าเกษตร
- ตรวจรับรองมาตรฐานเกษตรอินทรีย์
- ติดตามให้คำแนะนำ และประเมินผล

๘. งบประมาณ

๑. อบรมถ่ายทอดความรู้ตามระบบโรงเรียนเกษตรกร จำนวน ๒ ครั้ง จำนวน ๑๕,๐๐๐ บาท
๒. ส่งเสริมการจัดหาเมล็ดพันธุ์ดี จำนวน ๕,๐๐๐ บาท
๓. การปรับปรุงบำรุงดิน จำนวน ๖,๕๐๐ บาท
๔. จัดทำทะเบียนฐานข้อมูลภูมิสารสนเทศข้าวและสินค้าเกษตร จำนวน ๒๒,๕๐๐ บาท
๕. ตรวจรับรองมาตรฐานเกษตรอินทรีย์ จำนวน ๑๑๕,๐๐๐ บาท
๖. ติดตามให้คำแนะนำ และประเมินผล จำนวน ๕,๐๐๐ บาท

๙. ผลที่คาดว่าจะได้รับและตัวชี้วัดความสำเร็จของการดำเนินงาน

- เกษตรกรมีความรู้ สามารถผลิตข้าวหอมมะลิคุณภาพเข้าสู่ระบบการตรวจรับรองมาตรฐานเกษตรอินทรีย์
- เกษตรกรผ่านการตรวจรับรองมาตรฐานเกษตรอินทรีย์ไม่น้อยกว่าร้อยละ ๖๐