

# แผนพัฒนาการเกษตรระดับตำบลโพนงาม

ปี 2566-2570



ศูนย์บริการและถ่ายทอดเทคโนโลยีการเกษตรประจำตำบลโพนงาม

อำเภอโกสุมพิสัย จังหวัดมหาสารคาม

กรมส่งเสริมการเกษตร ปี 2566-2570

## คำนำ

การจัดทำแผนพัฒนาการเกษตรระดับตำบลของตำบลโพนงาม อำเภอโกสุมพิสัย จังหวัดมหาสารคาม นี้ จัดทำขึ้นตามโครงการพัฒนาชุมชน ประจำปี ๒๕๖๑ - ๒๕๖๕ ของกรมส่งเสริมการเกษตร เพื่อให้สอดคล้องกับแผนพัฒนาเศรษฐกิจและสังคมแห่งชาติฉบับที่ ๑๒ (พ.ศ.๒๕๖๐ - ๒๕๖๔) โดยใช้วิธีการวิเคราะห์จุดอ่อน - จุดแข็ง - โอกาส-ภาวะคุกคาม (SWOT ANALYSIS) ของตำบล มุ่งเน้นถึงสภาพปัญหาที่เกิดขึ้นในปัจจุบัน และให้ความสำคัญสอดคล้องกับความต้องการของชุมชนให้มากที่สุด ซึ่งข้อมูลที่ได้มาจากการจัดกระบวนการเรียนรู้ในชุมชนโดยผ่านผู้นำชุมชน คณะกรรมการหมู่บ้าน สมาชิกองค์การบริหารส่วนตำบลโพนงาม อาสาสมัครเกษตร และผู้แทนเกษตรกรระดับหมู่บ้าน ตลอดจนหน่วยงานราชการต่างๆ ในพื้นที่

การศึกษาวิเคราะห์ข้อมูล ตามโครงการพัฒนาชุมชนฉบับนี้ ผู้จัดทำขอขอบพระคุณผู้นำชุมชน ผู้นำองค์กรท้องถิ่นและผู้เข้าร่วมการประชุมทุกท่าน ที่ให้ข้อมูลและร่วมมือเป็นอย่างดี และหวังเป็นอย่างยิ่งว่าแผนพัฒนาการเกษตรฉบับนี้จะสามารถทำให้ชีวิตความเป็นอยู่ของเกษตรกรในตำบลโพนงามดีขึ้นและยั่งยืนสืบไป

นายบุญสวน กลางโคตร

เลขานุการศูนย์บริการฯ ตำบลโพนงาม

สำนักงานเกษตรอำเภอโกสุมพิสัย

# สารบัญ

หน้า

คำนำ

สารบัญ

สารบัญตาราง

สารบัญรูป

บทที่ ๑ ข้อมูลสภาพทั่วไป

๑.๑	ที่ตั้ง อาณาเขต ขอบเขตการปกครอง	๑
๑.๑.๑	ที่ตั้ง ขนาดพื้นที่	๑
๑.๑.๒	อาณาเขตติดต่อ	๒
๑.๑.๓	การแบ่งเขตการปกครอง	๓
๑.๒	ลักษณะภูมิประเทศ (Topographic)	๔
๑.๒.๑	สภาพพื้นที่ภูเขา ป่าไม้ ที่ราบสูง ที่ราบลุ่ม	๔
๑.๒.๒	ลักษณะทิศทาง ความลาดชัน	๔
๑.๒.๓	ลักษณะดิน กลุ่มชุดดิน	๕
๑.๓	สภาพภูมิอากาศ	๙
๑.๓.๑	ลักษณะภูมิอากาศ	๙
๑.๓.๒	ฤดูกาล	๑๐
๑.๓.๓	สถิติปริมาณน้ำฝน	๑๑
๑.๓.๔	อุณหภูมิและความชื้นสัมพัทธ์	๑๒
๑.๔	เส้นทางคมนาคม	๑๔
๑.๔.๑	ถนนหลวงสายหลัก/สายรอง	๑๔
๑.๔.๒	ถนนหลวงเชื่อมต่อระหว่างจังหวัด	๑๕
๑.๕	แหล่งน้ำและระบบชลประทาน	๑๖
๑.๕.๑	แหล่งน้ำธรรมชาติ แม่น้ำ ลำคลอง หนอง บึง	๑๗
๑.๕.๒	อ่างเก็บน้ำ เขื่อน ฝายทดน้ำ	๑๗
๑.๕.๓	พื้นที่ชลประทาน	๑๘
๑.๖	สภาพเศรษฐกิจและสังคม	๑๘
๑.๖.๑	โครงสร้างทางเศรษฐกิจที่สำคัญ	๑๙
๑.๖.๒	ผลิตภัณฑ์มวลรวมของจังหวัด	๑๙
๑.๖.๓	รายได้ของประชากรรวม รายได้ต่อหัว	๒๐
๑.๖.๔	จำนวนครัวเรือน แยกชายหญิง ช่วงอายุ ในเมือง/ชนบท	๒๑
๑.๖.๕	การศึกษา	๒๒
๑.๖.๖	สาธารณสุข	๒๒
๑.๖.๗	ประเพณีและวัฒนธรรม	๒๒
๑.๖.๘	องค์กร/สถาบันต่าง ๆ	๒๖
๑.๗	การใช้ประโยชน์ที่ดิน (Land Used)	๒๗
๑.๗.๑	ลักษณะของการใช้ประโยชน์ที่ดินประเภทหลัก ๆ เช่น ภาค เกษตร อุตสาหกรรม ชุมชนเมืองที่อยู่อาศัยแยกตามเขตการปกครองย่อย	๒๘

## สารบัญ (ต่อ)

	หน้า
บทที่ ๒ การวิเคราะห์สถานการณ์การเกษตรของตำบลโพรงาม	๓๐
๒.๑ ข้อมูลประกอบการวิเคราะห์พื้นที่ของตำบล	๓๐
๒.๑.๑ สถานการณ์การเกษตรในพื้นที่	๓๐
๒.๑.๒ ประเด็นปัญหา สภาพของปัญหาแนวทางการแก้ไข	๔๘
๒.๒ การจัดทำ TOWS Matrix	๕๐
บทที่ ๓ ทิศทาง/แนวทางการพัฒนาการเกษตรระดับอำเภอ/ตำบล	๕๓
๓.๑ พัฒนาการผลิตรายสินค้า (พืช/ปศุสัตว์/ประมง)	๕๓
๓.๒ พัฒนาเกษตรกร/กลุ่ม/องค์กร	๕๓
๓.๓ พัฒนาพื้นที่และทรัพยากรการเกษตร	๕๔
๓.๔ การแปรรูปผลผลิตและพัฒนาผลิตภัณฑ์	๕๔
บรรณานุกรม	
ภาคผนวก	

## สารบัญตาราง

	หน้า
ตารางที่ ๑ แสดงการแบ่งเขตการปกครองของตำบลโพนงาม อำเภอโกสุมพิสัย จังหวัดมหาสารคาม	๓
ตารางที่ ๒ สภาพปัญหาของทรัพยากรดิน ตำบลโพนงาม อำเภอโกสุมพิสัย มหาสารคาม	๗
ตารางที่ ๓ สถิติปริมาณน้ำฝนรายเดือน อำเภอโกสุมพิสัย ตั้งแต่ปี พ.ศ. ๒๕๕๒ – ๒๕๖๒	๑๑
ตารางที่ ๔ แหล่งน้ำที่สำคัญของตำบลโพนงาม	๑๗
ตารางที่ ๕ ผลผลิตทั้งหมดรวมจังหวัด แบบปริมาณลูกโซ่ (ปีอ้างอิง พ.ศ. ๒๕๔๕) จำแนกตามสาขาการผลิต จังหวัดมหาสารคาม พ.ศ. ๒๕๔๘ - ๒๕๕๗	๑๙
ตารางที่ ๖ รายได้ ของการผลิตพืชเศรษฐกิจที่สำคัญตำบลโพนงาม อำเภอโกสุมพิสัย จังหวัดมหาสารคามปี ๒๕๕๔/๕๕	๒๐
ตารางที่ ๗ แสดงคร่าวเรือนและจำนวนประชากรของตำบลโกสุมพิสัย อำเภอโกสุมพิสัย จังหวัดมหาสารคาม	๒๑
ตารางที่ ๘ แสดงข้อมูลกลุ่มสถาบันเกษตรกรในตำบลโพนงาม อำเภอโกสุมพิสัย จังหวัดมหาสารคาม	๒๖
ตารางที่ ๙ แสดงความผลกระทบจากภัยธรรมชาติ	๒๗
ตารางที่ ๑๐ แสดงการปลูกพืชตำบลโพนงาม	๒๘
ตารางที่ ๑๑ ข้อมูลพื้นที่การเลี้ยงสัตว์	๒๙
ตารางที่ ๑๒ จำนวนพื้นที่ปลูกพืช สัตว์	๒๙
ตารางที่ ๑๓ ปฏิทินการปลูกข้าว	๔๔
ตารางที่ ๑๔ จุดรับซื้อข้าวในพื้นที่ใกล้เคียง	๔๖
ตารางที่ ๑๕ ประเด็นปัญหา สภาพของปัญหาและแนวทางการแก้ไข	๔๘
ตารางที่ ๑๖ การวิเคราะห์ TOWS Matrix สภาพแวดล้อมตำบลโพนงาม อำเภอโกสุมพิสัย จังหวัดมหาสารคาม	๕๐

## สารบัญภาพ

	หน้า
ภาพที่ ๑ ที่ตั้งอำเภอโกสุมพิสัย จังหวัดมหาสารคาม	๑
ภาพที่ ๒ อาณาเขตติดต่อ	๒
ภาพที่ ๓ ทิศทางความลาดชัน	๔
ภาพที่ ๔ แผนที่แสดงกลุ่มชุดดินพื้นที่	๕
ภาพที่ ๕ แผนที่กลุ่มชุดดิน	๖
ภาพที่ ๖ เส้นทางคมนาคม	๑๔
ภาพที่ ๗ ถนนหลวงเชื่อมต่อระหว่างจังหวัด	๑๕
ภาพที่ ๘ แหล่งน้ำธรรมชาติบริเวณตำบลโพนงาม	๑๖
ภาพที่ ๙ เขตชลประทาน	๓๘
ภาพที่ ๑๐ อ่างเก็บน้ำและพื้นที่ชลประทาน	๓๙
ภาพที่ ๑๑ ข้อมูลการวาดแปลง	๔๑
ภาพที่ ๑๒ การใช้ประโยชน์จากที่ดิน	๔๓
ภาพที่ ๑๓ ที่ตั้งจุดรับซื้อข้าว	๔๗

## บทที่ ๑

### ข้อมูลสภาพทั่วไป

#### 1 ที่ตั้ง/อาณาเขตตำบล

ตำบลโพรงงาม เป็นตำบลหนึ่งใน 17 ตำบล ของอำเภอโกสุมพิสัย จังหวัดมหาสารคาม ห่างจากอำเภอโกสุมพิสัย ประมาณ 18 กิโลเมตร มีอาณาเขตติดต่อกับตำบลต่าง ๆ ดังนี้

ทิศเหนือ	ติดต่อกับ	ตำบลหนองบัว อำเภอโกสุมพิสัย
ทิศใต้	ติดต่อกับ	ตำบลแพง อำเภอโกสุมพิสัย
ทิศตะวันออก	ติดต่อกับ	ตำบลหนองบอน อำเภอโกสุมพิสัย
ทิศตะวันตก	ติดต่อกับ	ตำบลเขวาไร่ อำเภอโกสุมพิสัย

#### ๑.๑ ที่ตั้ง อาณาเขต ขอบเขตการปกครอง

##### ๑.๑.๑ ที่ตั้ง ขนาดพื้นที่

#### 2.1 ข้อมูลด้านกายภาพ

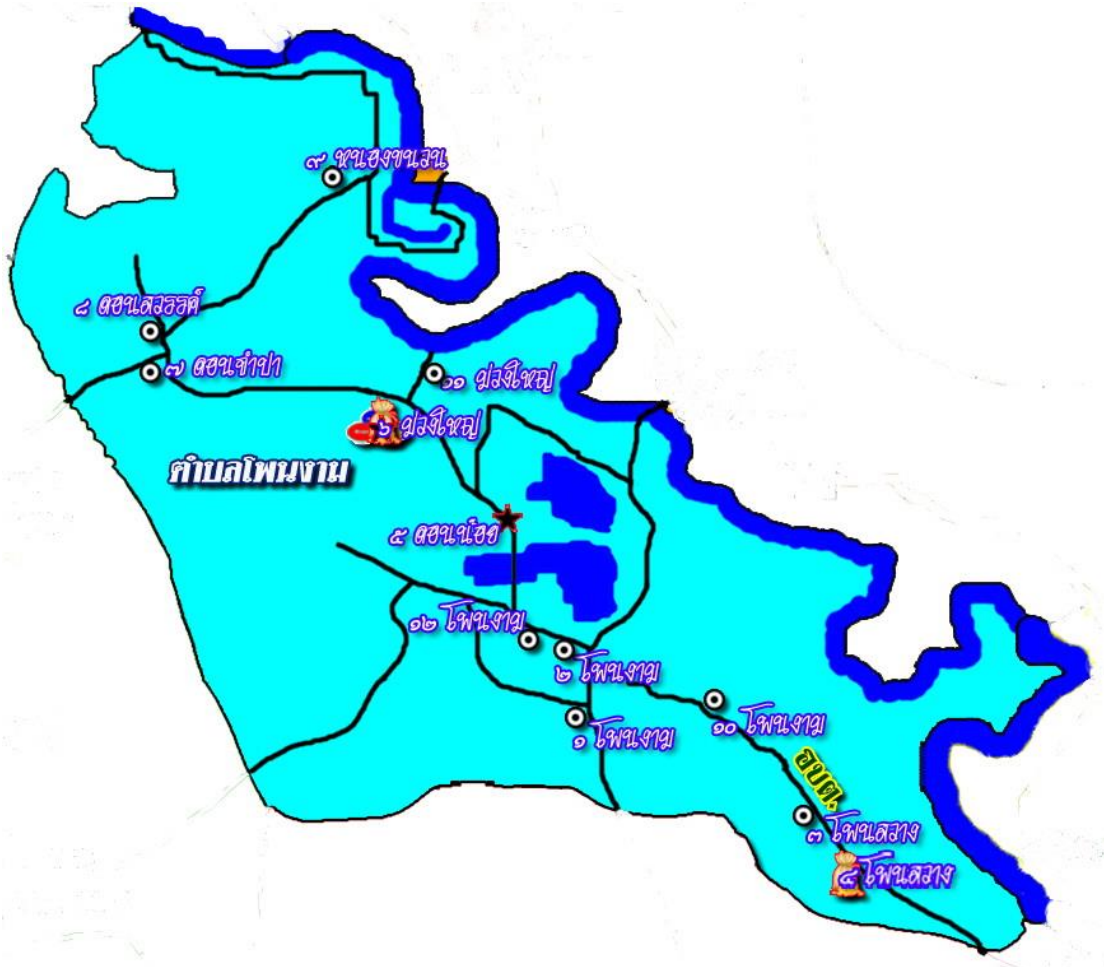
##### 2.1.1 ที่ตั้ง/อาณาเขตตำบล

ตำบลโพรงงาม เป็นตำบลหนึ่งใน 17 ตำบล ของอำเภอโกสุมพิสัย จังหวัดมหาสารคาม ห่างจากอำเภอโกสุมพิสัย ประมาณ 18 กิโลเมตร มีอาณาเขตติดต่อกับตำบลต่าง ๆ ดังนี้

ทิศเหนือ	ติดต่อกับ	ตำบลหนองบัว อำเภอโกสุมพิสัย
ทิศใต้	ติดต่อกับ	ตำบลแพง อำเภอโกสุมพิสัย
ทิศตะวันออก	ติดต่อกับ	ตำบลหนองบอน อำเภอโกสุมพิสัย
ทิศตะวันตก	ติดต่อกับ	ตำบลเขวาไร่ อำเภอโกสุมพิสัย



ภาพที่ 1 แผนที่ตำบลโพรงงาม อำเภอโกสุมพิสัย จังหวัดมหาสารคาม



ภาพที่ 2 อาณาเขตติดต่อ

ทิศเหนือ	ติดต่อกับ	ตำบลหนองบัว อำเภอโกสุมพิสัย
ทิศใต้	ติดต่อกับ	ตำบลแพ่ง อำเภอโกสุมพิสัย
ทิศตะวันออก	ติดต่อกับ	ตำบลหนองบอน อำเภอโกสุมพิสัย
ทิศตะวันตก	ติดต่อกับ	ตำบลเขวาไร่ อำเภอโกสุมพิสัย



### ๑.๑.๑ การแบ่งเขตการปกครอง

ตำบลโพนงาม อำเภอโกสุมพิสัย จังหวัดมหาสารคาม แบ่งการปกครองออกเป็น ๑๒ หมู่บ้าน ซึ่งอยู่ในการปกครองขององค์การบริหารส่วนตำบลโพนงาม (ตารางที่ ๑)  
ตารางที่ ๑ แสดงการแบ่งเขตการปกครองของตำบลโพนงาม อำเภอโกสุมพิสัย จังหวัดมหาสารคาม

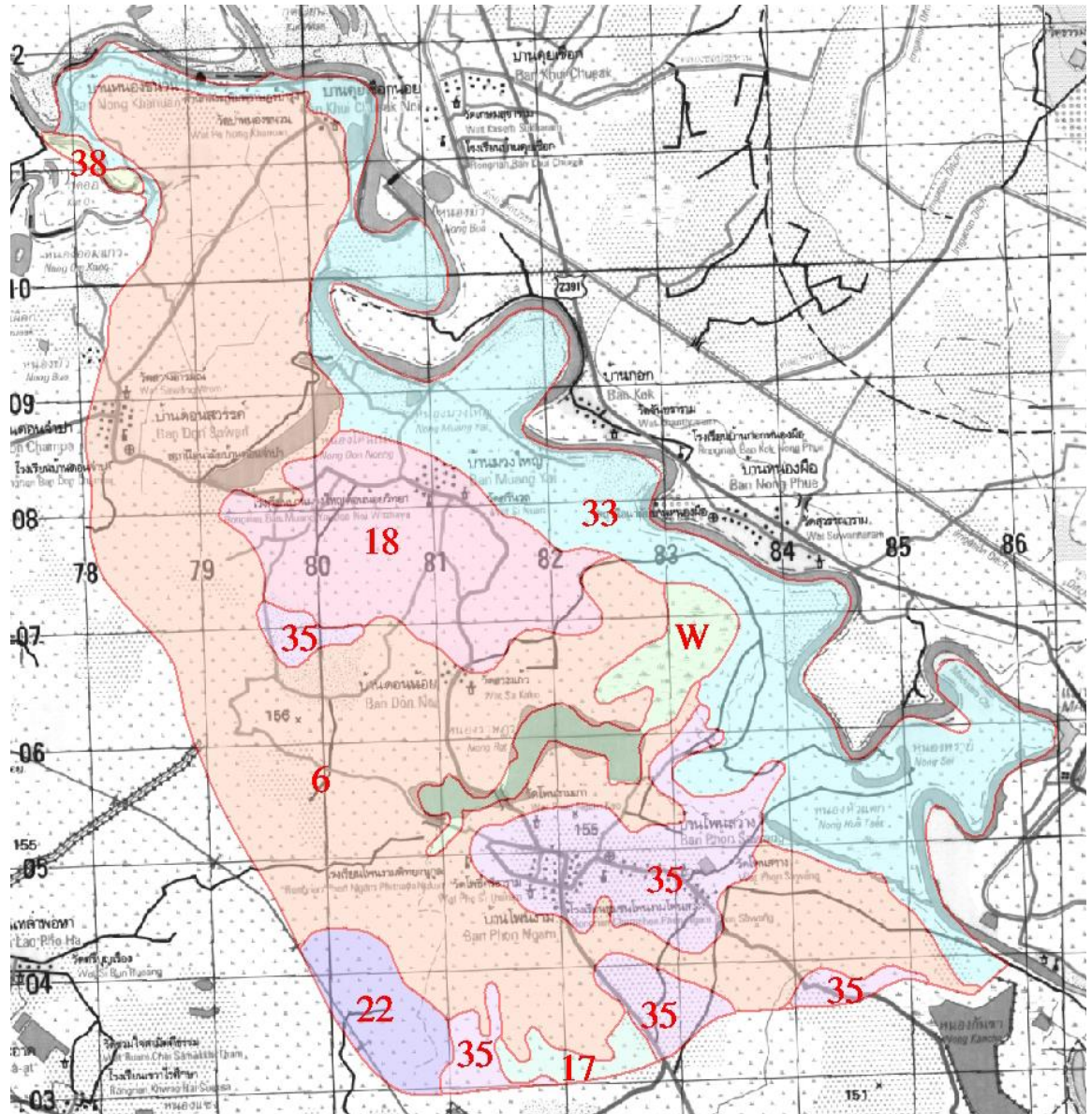
หมู่ที่	ชื่อหมู่บ้าน	ชื่อผู้นำหมู่บ้าน	เบอร์โทรศัพท์	หมายเหตุ
๑	โพนงาม	นายกรีช ศรีสมัคร	๐๘๗๙๒๖๐๗๐๓	
๒	โพนงาม	นายวิบูลย์ ศรีภูแทน	๐๖๔๑๑๙๐๙๓๙	
๓	โพนสว่าง	นายบุญเยี่ยม ดวงจันทร์แดง	๐๘๗๙๒๖๐๗๐๓	
๔	โพนสว่าง	นายบรรจง ฤกษ์แก้ว		
๕	ดอนน้อย	นายมงคล แก้วศรีนิตย์	๐๘๐๐๐๕๗๖๕๗	
๖	ม่วงใหญ่	นายเรืองเดช จันทะรักษ์		
๗	ดอนจำปา	นายเกรียงเดช ประเสริบสังข์		
๘	ดอนสวรรค์	นางสาวกุหลาบ เสมเหลา	๐๘๒๔๖๖๕๘๔๒	
๙	หนองขนวน	นายคำพอง ศรีหาบุตร		
๑๐	โพนงาม	นายนพวัลย์ ดรวิชา		
๑๑	ม่วงใหญ่	นายชัยยุทธ ดรแก้วสิงห์		
๑๒	โพนงาม	นายชำนาญ ดวงคำน้อย	๐๙๑๗๓๗๗๘๕๙	กำนัน

ที่มา : ที่ว่าการอำเภอโกสุมพิสัย กรมการปกครอง (เมษายน ๒๕๖๕)

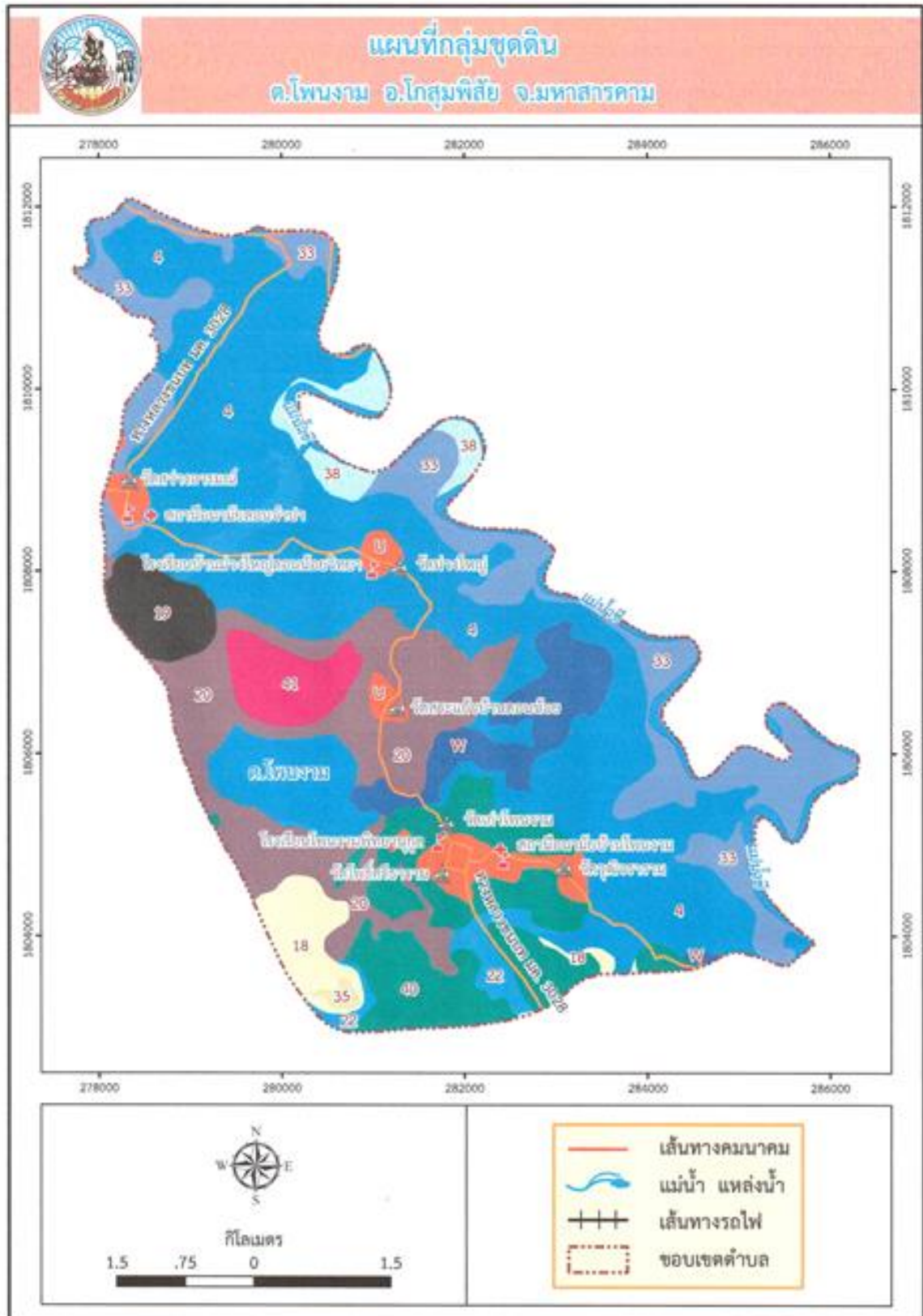


### 1.2.3 ลักษณะชุดดินและความเหมาะสมของชุดดิน

ลักษณะดินในตำบลโพรงงาม ส่วนใหญ่ดินเป็นดินร่วนเหนียวปนทราย โดยมีชุดดิน 9 ชุด คือ ชุดดินเชิงใหม่ ชุดดินกุลาร้องไห้ ชุดดินโคราช ชุดดินพิมาย ชุดดินราชบุรี ชุดดินร้อยเอ็ด ชุดดินศรีสงคราม ชุดดินทุ่งสัมฤทธิ์ และชุดดินอุบล



ภาพที่ 4 แผนที่แสดงกลุ่มชุดดินพื้นที่ตำบลโพรงงาม





ตารางที่ 2 แสดงเนื้อดินความเหมาะสม / คุณภาพการใช้ประโยชน์ของดิน

เนื้อดิน	ชุดดิน	บริเวณที่พบ	ความเหมาะสม	การใช้ประโยชน์ปัจจุบัน
เป็นดินร่วนปนทราย มีสีน้ำตาลปนเทา ดินลึกระบายน้ำดีปานกลาง ความเป็นกรดเป็นด่างอยู่ระหว่าง 5.5-6.5	ชุดดินเชียงใหม่	พบในพื้นที่ หมู่ที่ 3,4,7,8 และหมู่ที่ 9	- ปลุกพืชไร่ - พืชผัก - ไม้ผล	ส่วนใหญ่ปลุกผักและไม้ผล
ดินบนเป็นดินร่วนหรือดินร่วนปนทราย สีน้ำตาล ดินล่างเป็นดินเหนียวหรือดินร่วนปนดินเหนียวปนทรายสีเทาหรือสีน้ำตาลปนเทา	ชุดกุลาร่องไห้	พบในพื้นที่หมู่ 1,2,3,4,5,6 และหมู่ที่ 11	ทำนา	ส่วนใหญ่ใช้ทำนา
เนื้อดิน	ชุดดิน	บริเวณที่พบ	ความเหมาะสม	การใช้ประโยชน์ปัจจุบัน
เป็นดินร่วนปนทรายถึงดินร่วนเหนียวปนทราย ดินลึกสีน้ำตาลปนเทา ระบายน้ำดีปานกลาง	ชุดโคราช	พบในพื้นที่หมู่ที่ 1,2 และหมู่ที่ 3,4	ปลุกพืชไร่	ปลุกพืชไร่และทำนาบางส่วน
เป็นดินเหนียวหรือเหนียวปนทราย มีสีเทาเข้มหรือน้ำตาลปนเทา ดินลึกการระบายน้ำค่อนข้างเลว	พิมาย	พบในพื้นที่หมู่ที่ 1,2,10 และ 12	การทำนา	ใช้ทำนา
เป็นดินร่วนปนทรายในดินบนดินล่าง เป็นดินร่วนเหนียวปนทรายถึงร่วนเหนียว ดินลึกสีน้ำตาลปนเทาระบายน้ำเลว	ราชบุรี	พบในพื้นที่หมู่ 3,4,5,6,7,8,9 และ หมู่ที่ 10	ทำนา	ส่วนใหญ่ใช้ทำนาและปลุกพืชผัก
เนื้อดินเป็นดินร่วนเป็นดินเหนียวสีน้ำตาลเข้มปนเทา สีของดินล่างเป็นดินเหนียวปนทราย	ศรีสงคราม	พบในหมู่ที่ 1,2,5 และหมู่ 11	ทำนา,ปลุกผัก	ส่วนใหญ่ใช้ทำนา บางแห่งใช้ปลุกผักและไม้ผล
เป็นดินเหนียวหน้าดินสีเทาเข้ม ดินล่างสีเทาอ่อน	ทุ่งสัมฤทธิ์	พบในพื้นที่หมู่ที่ 5,6,7 หมู่ที่ 11	เหมาะสมกับการทำนา	ส่วนใหญ่ใช้ทำนาบางแห่งใช้ปลุกผัก
เป็นดินทรายปนดินร่วน สีน้ำตาลหรือสีน้ำตาลปนเทา ดินล่างเป็นดินทรายปนดินร่วน สีเทาปนสีชมพู	ชุดอุบล	พบในพื้นที่หมู่ที่ 1	เหมาะสมกับการทำนา	ใช้ทำนา

## พื้นที่และสภาพการถือครองที่ดิน

พื้นที่ตำบลโพนงามส่วนใหญ่เป็นพื้นที่ทำนารองลงมาเป็นที่ทำไร่และปลูกผัก สภาพการถือครองในที่ดิน ส่วนใหญ่จะเป็นโฉนด,น.ส. 3ก และพื้นที่อยู่ในเขตสูบน้ำไฟฟ้า คือสูบน้ำ

## ตารางที่ 2 แสดงลักษณะการใช้ประโยชน์จากที่ดิน

หมู่ ที่	บ้าน	การใช้ประโยชน์ที่ดิน (ไร่)								รวม
		นาข้าว	อ้อย โรงงาน	มัน สำ ปะ หลัง	พืชผัก	กก	ไม้ผล	ที่อยู่ อาศัย	อื่นๆ	
1	โพนงาม	2,802.75	12	18	6	17	-	220	380	3,455.79
2	โพนงาม	1,979.23	-	-	13	38	17	130	200	2,377.23
3	โพนสว่าง	2,049.36	36	111	11	25	20	86	180	2,518.36
4	โพนสว่าง	2,867.95	130	159	18	35	29	114	115	3,467.95
5	ดอนน้อย	1,968.01	-	-	103	10	7	89	360	2,537.01
6	ม่วงใหญ่	1,917.25	-	-	182	10	10	102	265	2,486.25
7	ดอนจำปา	2,697.14	-	-	248	-	26	195	93	3,259.14
8	ดอนสวรรค์	1,656.89	-	-	151	-	18	108	42	1,975.89
9	หนองขนวน	1,293.49	-	-	46	-	6	48	83	1,476.49
10	โพนงาม	2,010.75	-	-	20	25	10	112	392	2,599.75
11	ม่วงใหญ่	1,603	-	-	130	10	25	105	145	2,018
12	โพนงาม	1,401.21	-	-	26	11	14	90	228	1,756.21
	<b>รวม</b>	<b>24,246.97</b>	<b>178</b>	<b>288</b>	<b>954</b>	<b>181</b>	<b>182</b>	<b>1,399</b>	<b>2,483</b>	<b>29,911.97</b>

ที่มา : การสำรวจข้อมูลของศูนย์บริการและถ่ายทอดเทคโนโลยีการเกษตรประจำตำบลโพนงาม  
(ปี62) ตำบลโพนงามมีเนื้อที่ทั้งหมดประมาณ 29,911.97 ไร่

### ๑.๓. ลักษณะสภาพภูมิอากาศ

สภาพดินฟ้าอากาศของจังหวัดมหาสารคาม มีความแตกต่างจากจังหวัดอื่นที่อยู่เขตรอบนอกของภาค เพราะมหาสารคามอยู่ตรงกึ่งกลางภาคในเขตที่เรียกว่าเป็นเขตเงาฝนจึงมีฝนน้อยกว่าจังหวัดอื่น ๆ ปริมาณน้ำฝนเฉลี่ยของมหาสารคาม ๑,๑๐๗.๙ มม.ต่อปี แต่ในระยะเวลาเดือนสิงหาคมถึงกันยายน อันเป็นช่วงที่มักจะมีดีเปรสชันเกิดขึ้นในทะเลจีนใต้และเคลื่อนผ่านเข้ามา ในภาคอีสานนั้นมหาสารคามมักจะประสบภาวะฝนตกหนักและน้ำท่วม บางทีฝนตกพริ้ว ๆ ติดต่อกันหลายวัน

จังหวัดมหาสารคามมีลักษณะอากาศแบบมรสุมเมืองร้อน (Tropical Monsoon Climate) ในช่วงฤดูร้อนจะมีอากาศร้อนอบอ้าว ในช่วงมรสุมฤดูร้อนจะได้รับลมมรสุมตะวันตกเฉียงใต้ที่พัดมาจากมหาสมุทรอินเดีย ซึ่งทำให้เกิดฝนตก สำหรับปริมาณน้ำฝนที่พื้นบริเวณจังหวัดได้รับนั้น ส่วนมากจะเกิดจากผลกระทบของพายุหมุนเขตร้อนที่เคลื่อนผ่านประเทศเวียดนามและเข้าสู่ประเทศไทย ลักษณะภูมิอากาศมี ๓ ฤดู เช่นเดียวกับจังหวัดอื่นทางภาคตะวันออกเฉียงเหนือ

ข้อมูลสถิติอุณหภูมิรายเดือน ปี ๒๕๕๕-๒๕๖๔ อำเภอโกสุมพิสัย จังหวัดมหาสารคาม (หน่วย : ร้อยละ)

เดือน	ปี										เฉลี่ย
	๒๕๕๕	๒๕๕๖	๒๕๕๗	๒๕๕๘	๒๕๕๙	๒๕๖๐	๒๕๖๑	๒๕๖๒	๒๕๖๓	๒๕๖๔	
มกราคม	๒๔.๗๕	๒๔.๐๙	๒๑.๕๑	๒๒.๗๖	๒๕.๐๒	๒๔.๒๕	๑๙.๑	๓๒.๒	๓๓.๔	๒๒.๔๑	๒๔.๕๐
กุมภาพันธ์	๒๖.๔๔	๒๗.๗๐	๒๖.๑๘	๒๖.๐๐	๒๓.๙๖	๒๖.๕	๑๘.๘	๓๖.๔	๓๔.๐	๒๕.๗๘	๒๗.๑๘
มีนาคม	๒๘.๒๖	๒๙.๙๘	๒๙.๙๔	๒๙.๗๙	๒๙.๙๗	๒๙	๒๒.๓	๓๘.๒	๓๗.๒	๒๙.๕๑	๓๐.๔๒
เมษายน	๒๙.๑๖	๓๐.๙๓	๓๐.๑๙	๓๐.๖๕	๓๓.๐๑	๓๐	๒๓.๗	๓๘.๙	๓๖.๑	๓๐.๓๑	๓๑.๓๐
พฤษภาคม	๒๙.๑๑	๒๙.๙๕	๓๐.๔๙	๓๑.๔๑	๓๑.๑๘	๓๐.๕	๒๔.๖	๓๖.๖	๓๗.๙	๓๑.๒๙	๓๑.๓๐
มิถุนายน	๒๙.๑๓	๒๙.๓๗	๒๙.๙๖	๓๐.๒๗	๒๙.๘๘	๒๙	๒๕.๒	๓๖.๔	๓๕.๔	๓๐.๖๐	๓๐.๕๓
กรกฎาคม	๒๘.๕๓	๒๘.๕๔	๒๘.๖๕	๒๘.๗๗	๒๘.๖๘	๒๘.๕	๒๕	๓๕.๑	๓๕.๕	๒๙.๗๒	๒๙.๗๐
สิงหาคม	๒๗.๙๒	๒๗.๙๕	๒๘.๔๔	๒๘.๔๕	๒๘.๘๓	๒๘.๕	๒๔.๙	๓๓.๕	๓๓.๔	๓๐.๐๒	๒๙.๒๐
กันยายน	๒๘.๑๒	๒๗.๕๐	๒๘.๑๘	๒๘.๓๐	๒๗.๙๙	๒๗.๕	๒๔.๕	๓๓.๔	๓๓.๕	๒๘.๒๐	๒๘.๗๒
ตุลาคม	๒๗.๙๓	๒๗.๐๐	๒๗.๗๔	๒๗.๒๕	๒๘.๒๗	๒๖.๕	๒๓.๖	๓๔.๑	๓๐.๑	๒๗.๘๙	๒๘.๐๔
พฤศจิกายน	๒๘.๐๖	๒๖.๖๗	๒๗.๐๙	๒๗.๙๐	๒๖.๙๒	๒๔	๒๑.๗	๓๓.๐	๓๑.๙	๒๖.๗๐	๒๗.๔๐
ธันวาคม	๒๖.๔๔	๒๖.๔๔	๒๓.๘๒	๒๕.๙๕	๒๔.๘๑	๒๒.๕	๒๐.๒	๓๑.๓	๓๐.๕	๒๔.๑๑	๒๕.๖๐
เฉลี่ย	๒๖.๖๖	๒๗.๘๒	๒๘.๐๑	๒๗.๖๘	๒๘.๑๒	๒๘.๒๑	๒๒.๘	๓๔.๙๒	๓๔.๐๗	๓๓.๖๕	๓๑.๒๖

ที่มา : กรมอุตุนิยมวิทยา มหาสารคาม ๒๕๖๔

### ๑.๑.๒ ฤดูกาล

ฤดูกาลของจังหวัดมหาสารคาม พิจารณาตามลักษณะของลมฟ้าอากาศของประเทศ ไทยสามารถแบ่งออก ได้เป็น ๓ ฤดู ดังนี้

**ฤดูหนาว** เริ่มต้นประมาณกลางเดือนตุลาคมถึงประมาณกลางเดือนกุมภาพันธ์ ซึ่งเป็นช่วงที่มรสุม ตะวันออกเฉียงเหนือพัดปกคลุมประเทศไทยและบริเวณความกดอากาศสูงจากประเทศจีน ที่มีคุณสมบัติเย็นจะแผ่ลงปก คลุมประเทศไทยตอนบนในช่วงดังกล่าว ทำให้อากาศโดยทั่วไปบริเวณ จังหวัดมหาสารคามจะหนาวเย็นและแห้ง โดยมีอากาศหนาวจัดในบางวัน โดยเฉพาะในช่วงเดือน ธันวาคมถึงมกราคมจะเป็นช่วงที่มีอากาศหนาวเย็นมากที่สุด

**ฤดูร้อน** เริ่มต้นประมาณกลางเดือนกุมภาพันธ์ถึงกลางเดือนพฤษภาคม ซึ่งเป็นที่มี อากาศร้อนอบอ้าว โดยทั่วไป โดยเฉพาะเดือนเมษายนจะเป็นเดือนที่มีอากาศร้อนอบอ้าวที่สุดของปี

**ฤดูฝน** เริ่มต้นประมาณกลางเดือนพฤษภาคมถึงกลางเดือนตุลาคม เป็นช่วงที่มรสุม ตะวันตกเฉียงใต้พัดเอา ความชื้นจากทะเลและมหาสมุทรมาปกคลุมประเทศไทย โดยมีร่องความกด อากาศต่ำที่พาดอยู่บริเวณภาคใต้ของ ประเทศไทยจะเลื่อนขึ้นมาพาดผ่านบริเวณภาคเหนือและภาค ตะวันออกเฉียงเหนือของประเทศไทย ทำให้อากาศเริ่ม ชุ่มชื้นและมีฝนตกชุกตั้งแต่ประมาณกลางเดือน พฤษภาคมเป็นต้นไป โดยเฉพาะเดือนกันยายนเป็นเดือนที่มีฝนตกชุก หนาแน่นมากที่สุดในรอบปี แต่ อย่างไรก็ตามนอกจากปัจจัยดังกล่าวที่ให้มีฝนตกชุกแล้วยังขึ้นอยู่กับอิทธิพลของพายุ หมุนเขตร้อนที่ เคลื่อนตัวเข้าใกล้หรือเข้าสู่ประเทศไทยในช่วงดังกล่าว

### ๑.๑.๓ สถิติปริมาณน้ำฝน

เนื่องจากภาคตะวันออกเฉียงเหนือล้อมรอบไปด้วยเทือกเขา โดยมีเทือกเขาเพชรบูรณ์ อยู่ทางทิศตะวันตก และเทือกเขาตองพญาเย็นอยู่ทางทิศใต้ของจังหวัดมหาสารคาม ซึ่งเป็นแนวกันไม่ให้ มรสุมตะวันตกเฉียงใต้พัดเข้าปก คลุมบริเวณจังหวัดมหาสารคามได้เต็มที่ในช่วงฤดูฝนทำให้กลุ่มฝนส่วนใหญ่จะพัดไปตกทางด้านตะวันตกและด้านใต้ของ เทือกเขา ทำให้ปริมาณฝนเฉลี่ยตลอดปีของจังหวัดมา สารคามอยู่ระหว่าง ๑๐๐๐-๑๒๐๐ มิลลิเมตร โดยปริมาณฝน เฉลี่ย ๑๒๐๑.๙ มิลลิเมตร และจำนวน วันที่ฝนตก ๑๐๒ วัน โดยเดือนกันยายนเป็นเดือนที่มีฝนตกชุกมากที่สุดในรอบปี ปริมาณฝนมากที่สุดใน ๑ วัน เคยวัดได้ ๑๘๒.๓ มิลลิเมตร เมื่อวันที่ ๒๖ พฤษภาคม ๒๕๕๕

จากสถิติน้ำฝนที่วัดโดยสถานีอุตุนิยมวิทยาสาขาอำเภอโกสุมพิสัย ตั้งแต่ปี ๒๕๕๒ - ๒๕๖๑ ปริมาณน้ำฝนเฉลี่ยรายปีโดยแยกเป็นรายเดือนดังตารางที่ ๓



ตารางที่ ๓ แสดงสถิติปริมาณน้ำฝน อำเภอโกสุมพิสัย ตั้งแต่ปี พ.ศ. ๒๕๕๕ - ๒๕๖๔

เดือน	ปี										เฉลี่ย
	๒๕๕๕	๒๕๕๖	๒๕๕๗	๒๕๕๘	๒๕๕๙	๒๕๖๐	๒๕๖๑	๒๕๖๒	๒๕๖๓	๒๕๖๔	
มกราคม	๗๓.๙	๔.๑	๖๙.๑๗	๐.๐	๔๐.๘	๒	๑.๙	๐	๒.๙	๐	๑๙.๔๘
กุมภาพันธ์	๐.๑	๐.๐	๖๘.๙๑	๓๐.๗	๐	๐	๗.๓	๒๖.๙	๐	๑๓.๑	๑๔.๗๐
มีนาคม	๒.๑	๒๕.๑	๖๖.๖๗	๑๖.๑	๑.๔	๓๘	๕๙.๙	๖.๙	๑๑๕.๓	๖๕.๙	๔๑.๖๓
เมษายน	๑๗๒.๒	๒๖.๓	๗๐.๓๙	๒๒.๔	๑๔๑.๑	๑๓	๑๘๘.๘	๒๘.๑	๑๖๐.๔	๑๐๔.๙	๙๒.๗๖
พฤษภาคม	๔๑๔.๙	๒๐๓.๔	๖๙.๗๗	๒๔.๘	๑๖๙.๖	๔๑	๒๑๗.๗	๒๓๒.๘	๙๗.๐	๑๓๐.๗	๑๖๐.๑๖
มิถุนายน	๕๙.๙	๖๘	๗๓.๕๕	๑๗๔.๔	๒๓๓.๘	๕๘	๑๔๙.๓	๕๒.๒	๑๑๔.๖	๑๖๘.๖	๑๑๕.๒๔
กรกฎาคม	๑๐๓.๕	๑๙๑	๗๙.๐๘	๒๐๘.๐	๒๕๘.๐	๑๕๐	๒๔๕.๓	๑๒๙.๑	๑๘๗.๘	๑๔๘.๔	๑๗๐.๐๒
สิงหาคม	๓๖๒.๓	๒๑๗.๙	๗๙.๑๙	๑๗๖.๘	๓๕๕.๙	๘๖	๑๕๓.๙	๕๗๗.๒	๒๔๗.๗	๑๓๒.๔	๒๓๘.๙๓
กันยายน	๑๙๐.๑	๓๔๗.๕	๘๑.๓๖	๑๕๐.๙	๓๗๖.๗	๕๑	๑๕๘.๔	๑๙๒.๑	๒๐๔.๔	๔๐๑	๒๑๕.๓๕
ตุลาคม	๗๘.๘	๕๑.๑	๗๕.๒๔	๘๓.๗	๑๑๘.๖	๙๓	๒๓.๖	๑๑.๘	๑๒๘.๖	๑๒๓.๙	๖๗.๘๓
พฤศจิกายน	๙.๑	๔.๖	๗๔.๖๔	๑.๓	๓๓.๙	๐	๒๗.๔	๑.๕	๖.๕	๐	๑๕.๙๐
ธันวาคม	๐.๐	๑๗.๗	๖๘.๒๒	๐.๐	๐	๓	๐	๐	๐	๐	๘.๖๐
เฉลี่ย	๑๒๒.๒๔	๙๖.๓๙	๗๓.๐๑	๗๔.๐๙	๑๔๔.๑๕	๔๔.๕๘	๑๐๒.๗๙	๑๐๔.๘๘	๑๐๕.๔๓	๑๐๗.๔๑	๙๖.๗๒

ที่มา : กรมอุตุนิยมวิทยา มหาสารคาม ๒๕๖๔

#### ๑.๑.๔ อุณหภูมิและความชื้นสัมพัทธ์

อุณหภูมิ อุณหภูมิต่ำสุดอยู่ที่ ๑๘ องศาเซลเซียส อยู่ในช่วงเดือนมกราคมและธันวาคม อุณหภูมิสูงสุดอยู่ที่ ๓๖ องศาเซลเซียส อยู่ในช่วงเดือนเมษายน และอุณหภูมิเฉลี่ยตลอดปีมีค่า ๒๗ องศาเซลเซียส ความชื้นสัมพัทธ์ร้อยละ ๑๘

ตารางแสดงคุณภาพอากาศย้อนหลัง 7 วัน

วันที่	PM <sub>2.5</sub> (ug/m <sup>3</sup> ) Avg 24Hr	PM <sub>10</sub> (ug/m <sup>3</sup> ) Avg 24Hr	O <sub>3</sub> (ppb) Avg 8Hr	CO (ppm) Avg 8hr	NO <sub>2</sub> (ppb)	SO <sub>2</sub> (ppb)	AQI	คุณภาพ อากาศ
10 มี.ค.	71	107	58	0.74	12	2	152	เริ่มมีผลกระทบต่อสุขภาพ
09 มี.ค.	64	98	46	0.89	32	3	134	เริ่มมีผลกระทบต่อสุขภาพ
08 มี.ค.	59	95	50	0.79	13	3	121	เริ่มมีผลกระทบต่อสุขภาพ
07 มี.ค.	68	103	43	0.76	25	3	144	เริ่มมีผลกระทบต่อสุขภาพ
06 มี.ค.	55	90	57	0.75	15	3	111	เริ่มมีผลกระทบต่อสุขภาพ
05 มี.ค.	50	84	43	0.56	9	2	100	คุณภาพปานกลาง
04 มี.ค.	53	88	53	0.57	10	2	106	เริ่มมีผลกระทบต่อสุขภาพ

(ที่มา : สถานีอุตุนิยมวิทยามหาสารคาม 2562

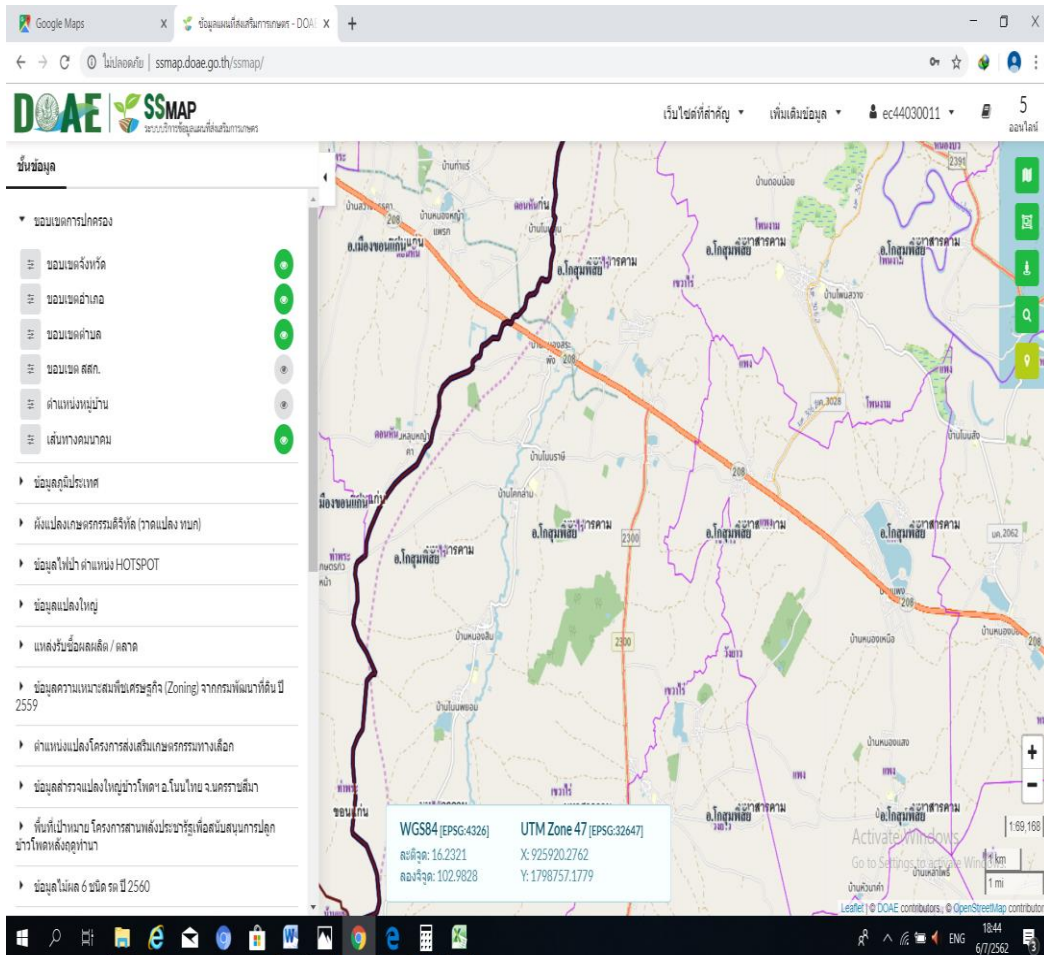
ตาราง : แสดงสถิติอุณหภูมิสูงสุด, อุณหภูมิต่ำสุด, อุณหภูมิเฉลี่ย รายเดือนของปี ๒๕๖๑  
ของสถานีอุตุนิยมวิทยามหาสารคาม สาขาอำเภอโกสุมพิสัย

เดือน	อุณหภูมิต่ำสุด (องศาเซลเซียส)	อุณหภูมิสูงสุด (องศาเซลเซียส)	อุณหภูมิเฉลี่ย (องศาเซลเซียส)
มกราคม	๒๓.๗	๓๕.๑	๓๑.๒
กุมภาพันธ์	๒๒.๐	๓๖.๖	๓๑.๔
มีนาคม	๒๖.๗	๓๙.๕	๓๓.๙
เมษายน	๒๕.๑	๔๐.๓	๓๔.๙
พฤษภาคม	๓๒.๕	๓๗.๗	๓๕.๐
มิถุนายน	๓๑.๕	๓๗.๒	๓๔.๕
กรกฎาคม	๒๗.๕	๓๕.๕	๓๒.๕๐
สิงหาคม	๒๗.๕	๓๕.๓	๓๒.๓
กันยายน	๒๙.๕	๓๖.๒	๓๓.๖
ตุลาคม	๓๐.๔	๓๖.๔	๓๓.๘
พฤศจิกายน	๒๗.๘	๓๖.๕	๓๓.๒
ธันวาคม	๒๗.๘	๓๖.๐	๓๒.๖

## ๑.๔ เส้นทางคมนาคม

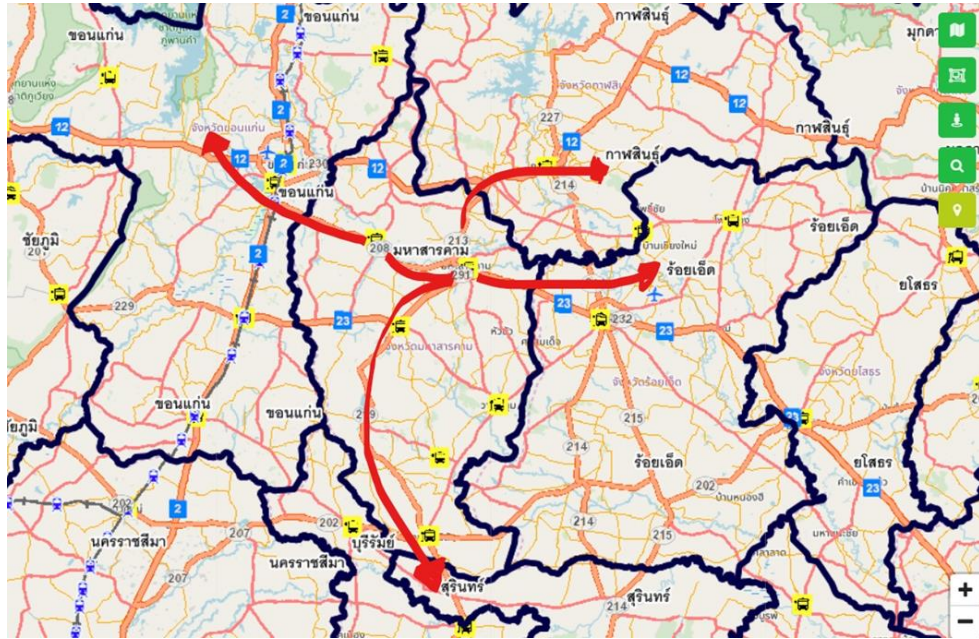
### ๑.๔.๑ ถนนหลวงสายหลัก/สายรอง

ตำบลโพนงาม มีทางหลวงแผ่นดิน ๑ สาย คือทางหลวงหมายเลข ๒๐๘ ท่าพระ-โกสุมพิสัย และทางหลวงชนบท ๑ สาย คือทางหลวงหมายเลข มค.๓๐๒๓ จากแยกทางหลวงหมายเลข ๒๐๘(กม.ที่ ๑๑.๑๒๐)-บ้านท่าสองคอน รวมระยะทางที่ผ่านตำบลโพนงาม ๑๕.๒๕ กิโลเมตร การคมนาคมติดต่อของตำบลโพนงาม แบ่งออกได้ดังนี้ คือ



ภาพที่.๖ เส้นทางคมนาคม

### การคมนาคมติดกับอำเภอโกสุมพิสัย



ภาพที่ ๗ ถนนหลวงเชื่อมต่อระหว่างจังหวัด

การคมนาคมติดต่อกับอำเภอโกสุมพิสัย ใช้เส้นทางรถยนต์ ซึ่งมีเส้นทางที่สำคัญ คือ ทางหลวงหมายเลข ๒๐๘ (สายมหาสารคาม – ท่าพระ) ตัดผ่านตำบลโดยผ่านการคมนาคมติดต่อกันในตำบลและตำบลใกล้เคียง ใช้เส้นทางคมนาคม ดังนี้





**ตารางที่ 4 แสดงแหล่งน้ำที่จัดสร้างขึ้นในตำบลโพนงาม**

ที่	ชื่อแหล่งน้ำ	สถานที่ตั้ง		การใช้ประโยชน์		หมายเหตุ
		บ้าน	หมู่ที่	ประเภทการใช้	พื้นที่ไร่	
1	สถานีสูบน้ำไฟฟ้า	โพนสว่าง	3	ทำการเกษตร	1,100	สูบน้ำจาก แม่น้ำชี
2	สถานีสูบน้ำไฟฟ้า	โพนสว่าง	4	ทำการเกษตร	1,600	
3	สถานีสูบน้ำไฟฟ้า	ม่วงใหญ่	6	ทำการเกษตร	2,100	
4	สถานีสูบน้ำไฟฟ้า	ดอนจำปา	7	ทำการเกษตร	1,500	
5	สถานีสูบน้ำไฟฟ้า	หนองขนวน	9	ทำการเกษตร	2,100	
6	สถานีสูบน้ำไฟฟ้า	โพนงาม	12	ทำการเกษตร	1,200	

ที่มา : ศูนย์บริการและถ่ายทอดเทคโนโลยีการเกษตรประจำตำบลโพนงาม (2559)

**แหล่งน้ำธรรมชาติ**

แสดงแหล่งน้ำธรรมชาติ

ที่	ชื่อแหล่งน้ำ	สถานที่ตั้ง		การใช้ประโยชน์		หมายเหตุ
		บ้าน	หมู่ที่	ประเภทการใช้	พื้นที่ไร่	
1	หนองไผ่	โพนงาม	1	ทำการเกษตร	26	
2	หนองเรือ	โพนงาม	2	ทำการเกษตร	20	
3	หนองหวาย	โพนสว่าง	3	ทำการเกษตร	42	
4	หนองห้วยแตก	โพนสว่าง	4	ทำการเกษตร	37	
5	หนองเบ็ญ	ดอนน้อย	5,10,12	ทำการเกษตร	22	
6	หนองม่วงน้อย	ม่วงใหญ่	6	เลี้ยงปลา	4	
7	หนองบัว	ดอนจำปา	8	ทำการเกษตร	17	
8	หนองไจ้ว	ดอนสวรรค์	8	ทำการเกษตร	53	
9	หนองจอก	ดอนสวรรค์	8	ทำการเกษตร	4	
10	หนองโดนเนิ้ง	ดอนสวรรค์	8	ทำการเกษตร	4	
11	หนองบั้ง	หนองขนวน	9	ทำการเกษตร	35	
12	หนองขนวน	หนองขนวน	9	ทำการเกษตร	27	
13	หนองขอนลอด	โพนงาม	10	ทำการเกษตร	40	
14	หนองปลาवास	โพนงาม	12	ประปาหมู่บ้านและ ทำการเกษตร	325	
15	หนองลาด	โพนงาม	12	ทำการเกษตร	351	

ที่มา : ศูนย์บริการและถ่ายทอดเทคโนโลยีการเกษตรประจำตำบลโพนงาม ปี 2559

## 1.6 สภาพเศรษฐกิจและสังคม

๑.๖.๑ โครงสร้างทางเศรษฐกิจที่สำคัญประชากรประกอบอาชีพเกษตรกรรมเป็นหลัก โดยมีพื้นที่ส่วนใหญ่อยู่ในเขตปฏิรูปที่ดิน (สปก.) พืชที่เกษตรกรปลูกเป็นหลักได้แก่ ข้าวนาปี พืชผักต่างๆ ตำบลโพรงงาม เนื้อที่ทั้งหมด... 29,911.97..... ไร่ เป็นพื้นที่ทำการเกษตร ประมาณ ๒๖,๐๒๙.๙๗.....ไร่

คิดเป็นร้อยละ.....๘๗.๐๒..... ของพื้นที่ทั้งหมด แยกเป็นพื้นที่ทำนา ๒๔,๒๔๖.๙๗...ไร่ พื้นที่ทำการเกษตร ...๑,๖๐๒..... ไร่ พื้นที่ไม้ผล ไม้ยืนต้น....๑๘๒.. ไร่ และอื่นๆ (พืชผัก, ที่เลี้ยงปลา และทุ่งหญ้าเลี้ยงสัตว์ เป็นต้น ) ที่เหลือประมาณ .. 2,483..... ไร่ เป็นพื้นที่ป่า พื้นที่สาธารณะ และที่อยู่อาศัย

จากข้อมูลของสำนักงานที่ดินอำเภอโกสุมพิสัย (๑๕ กรกฎาคม ๒๕๖๐) พื้นที่ถือครองเฉลี่ยครัวเรือนละ ๑๒ ไร่

แรงงานภาคเกษตรส่วนใหญ่เป็นแรงงานในครัวเรือน เฉลี่ย ๓ คนต่อครัวเรือน การจ้างแรงงานมีมากช่วงปักดำ เกี่ยวข้าว ปลูก-ตัดอ้อย ซึ่งในปัจจุบันค่าแรงมีราคาสูงขึ้นมาก โดยเฉพาะช่วงที่มีการลงทำนาพร้อมๆกัน ค่าแรงสูงถึงวันละ ๓๐๐ บาท อีกสาเหตุหนึ่งที่ทำให้แรงงานสูงขึ้น เป็นเพราะว่ามีแรงงานวัยหนุ่มสาวไปทำงานภาคอุตสาหกรรมต่างถิ่นมากขึ้น ทำให้แรงงานภาคการเกษตรลดน้อยลง

### ๑.๖.๒ ผลิตภัณฑ์มวลรวมของจังหวัด

จากผลิตภัณฑ์มวลรวมจังหวัดแบบปริมาณลูกโซ่ จังหวัดมหาสารคาม ปี ๒๕๕๕-๒๕๕๗ พบว่า ผลิตภัณฑ์มวลรวมภาคเกษตร มีแนวโน้มสูงขึ้น โดยในปี ๒๕๕๗ มีมูลค่า ๑๑,๐๘๕ ล้านบาท ซึ่งกิจกรรมที่มีมูลค่าสูงได้แก่ เกษตรกรรม การล่าสัตว์และการป่าไม้ ผลิตภัณฑ์มวลรวมนอกภาคการเกษตร ในปี ๒๕๕๗ มีแนวโน้มลดลงจากปี ๒๕๕๖ และ ๒๕๕๕ โดยมีมูลค่า ๑๑๔,๖๑๓ ล้านบาท ซึ่งกิจกรรมที่มีมูลค่าสูงที่สุดได้แก่ อุตสาหกรรม มูลค่า ๕๒,๔๙๔ ล้านบาท รองลงมา ได้แก่ การขายส่ง การขายปลีก การซ่อมแซมยานยนต์ จักรยานยนต์ ของใช้ส่วนบุคคลและของใช้ในครัวเรือน มูลค่า ๑๒,๗๙๕ ล้านบาท การศึกษามูลค่า ๑๑,๕๑๘ ล้านบาท บริการด้านอสังหาริมทรัพย์ การให้เช่าและบริการทางธุรกิจ มูลค่า ๖,๙๘๕ ล้านบาท ตัวกลางทางการเงิน มูลค่า ๖,๔๗๙ ล้านบาท ตามลำดับ รายละเอียดดังตารางที่ ๕

ตารางที่ ๕ ผลิตภัณฑ์มวลรวมจังหวัด แบบปริมาณลูกโซ่ (ปีอ้างอิง พ.ศ. ๒๕๔๕) จำแนกตามสาขาการผลิต จังหวัดมหาสารคาม พ.ศ. ๒๕๕๗ -๒๕๖๒



ตารางที่ ๕ ผลิตภัณฑ์มวลรวมจังหวัด (ปีอ้างอิง พ.ศ. ๒๕๕๙) จำแนกตามสาขาการผลิต  
จังหวัดมหาสารคาม พ.ศ. ๒๕๔๘ - ๒๕๕๗

ที่	สาขาการผลิต	ปี (หน่วย: ล้านบาท)		
		๒๕๕๗	๒๕๕๘	๒๕๕๙
๑	ภาคเกษตร	๑๓,๖๓๑	๑๒,๖๓๕	๑๒,๒๒๗
๒	ภาคนอกเกษตร	๓๔,๕๘๕	๓๘,๒๘๑	๔๒,๐๓๗

ผลิตภัณฑ์มวลรวมจังหวัด (ปีอ้างอิง พ.ศ. ๒๕๕๙) จำแนกตามสาขาการผลิต จังหวัดมหาสารคาม พ.ศ.  
๒๕๕๙

ที่	สาขาการผลิต	มูลค่า(ล้านบาท)
๑	ภาคเกษตร	๑๒,๒๒๗
๒	ภาคนอกเกษตร	๔๒,๐๓๗
	- การผลิตอุตสาหกรรม	๖,๒๒๖
	- การไฟฟ้า แก๊ส และการประปา	๗๕๐
	- การก่อสร้าง	
	- การขายส่ง การขายปลีก การซ่อมแซมยานยนต์ จักรยานยนต์ ของใช้ส่วนบุคคลและของใช้ในครัวเรือน	๕,๗๔๘
	- ที่พักและบริการด้านอาหาร	๓๐๔
	- การขนส่ง สถานที่เก็บสินค้าและการคมนาคม	๑,๒๗๑
	- กิจกรรมทางการเงิน	๕,๓๐๕
	- บริการด้านอสังหาริมทรัพย์ การให้เช่าและบริการทางธุรกิจ	๒,๗๓๘
	- การบริหารราชการและการป้องกันประเทศ รวมทั้งการประกัน สังคมภาคบังคับ	๒,๓๖๖
	- การศึกษา	๑๐,๖๗๙
	- การบริการด้านสุขภาพและสังคม	๒,๐๓๑
	- ศิลปะความบันเทิง	๑๑๐
	- กิจกรรมอสังหาริมทรัพย์	๒,๗๓๘
	- กิจกรรมการบริการ	๔๖
	- การก่อสร้าง	๒,๙๑๕
	- ข้อมูลข่าวสารและการสื่อสาร	๓๒๔
- การจัดการน้ำ	๒๑๓	
- กิจกรรมทางวิชาชีพ	๒๓	
- กิจกรรมด้านการบริการอื่นๆ	๙๓๕	
	<b>รวม</b>	<b>๑๒,๒๒๗</b>

๑.๖.๓ รายได้ของประชากรรวม รายได้ต่อหัว

รายได้ – รายจ่ายของครัวเรือน แยกตามแหล่งที่มาของรายได้ ดังนี้

- รายได้ด้านการเกษตร โดยเฉลี่ยประมาณ 65,708 บาท/ปี/คน

- รายได้นอกภาคการเกษตร โดยเฉลี่ยประมาณ 235,021 บาท/ปี / ครัวเรือน

๑.๖.๓ รายได้ของประชากรรวม รายได้ต่อหัว

ตารางที่ ๖ แสดงรายได้เฉลี่ยต่อคนต่อปีรายหมู่บ้าน ตำบลโพนงาม

หมู่	บ้าน	รายได้เฉลี่ยต่อคนต่อปี	หมายเหตุ
๑	โพนงาม	๘๔,๒๕๘.๗๓	
๒	โพนงาม	๗๙,๔๑๙.๐๕	
๓	โพนสว่าง	๑๒๐,๗๘๐.๙๙	
๔	โพนสว่าง	๑๐๒,๗๘๖.๔๑	
๕	ดอนน้อย	๗๑,๒๓๑.๑๘	
๖	ม่วงใหญ่	๑๐๒,๙๖๑.๖๙	
๗	ดอนจำปา	๕๐,๓๑๗.๘๘	
๘	ดอนสวรรค์	๔๙,๐๗๐.๓๐	
๙	หนองขนวน	๑๐๙,๓๓๓.๓๓	
๑๐	โพนงาม	๑๐๙,๐๙๕.๐๗	
๑๑	ม่วงใหญ่	๖๑,๙๐๘.๘๑	
๑๒	โพนงาม	๖๐,๖๒๘.๕๗	
	เฉลี่ยทั้งสิ้น	๗๘,๕๓๙.๕๘	

๑.๖.๔ จำนวนครัวเรือน แยกชาย หญิง ในตำบล

ตารางที่.๗ จำนวนครัวเรือนและประชากรตำบลโพนงาม

หมู่ที่	บ้าน	ประชากร		รวม	จำนวนครัวเรือน		หมายเหตุ
		ชาย	หญิง		ครัวเรือนทั้งหมด	ครัวเรือนเกษตรกร	
1	โพนงาม	449	477	926	287	182	
2	โพนงาม	269	307	576	205	110	
3	โพนสว่าง	232	266	498	142	45	
4	โพนสว่าง	299	313	612	174	35	
5	ดอนน้อย	208	197	405	126	78	
6	ม่วงใหญ่	260	246	506	143	73	
7	ดอนจำปา	422	407	829	246	90	
8	ดอนสวรรค์	257	291	548	160	61	
9	หนองขนวน	74	79	153	44	6	
10	โพนงาม	252	270	522	174	107	
11	ม่วงใหญ่	263	255	518	160	88	
12	โพนงาม	213	201	414	128	87	
รวม		3,198	3,309	6,507	1,989	962	

ที่มา : สำนักงานทะเบียนอำเภอโกสุมพิสัย

#### 1.6.5 ด้านการศึกษา

- โรงเรียนในสังกัดกรมสามัญศึกษา 1 แห่ง
- โรงเรียนประถมศึกษา 3 แห่ง (ขยายโอกาส 1 แห่ง)
- วัด / สำนักสงฆ์ 7 แห่ง พระสงฆ์ 21 รูป สามเณร 17 รูป

#### 1.6.6 ด้านสาธารณสุข

- โรงพยาบาลส่งเสริมสุขภาพชุมชน 2 แห่ง
- โรงพยาบาลส่งเสริมสุขภาพชุมชนบ้านโพนงาม
- โรงพยาบาลส่งเสริมสุขภาพชุมชนบ้านดอนจำปา
- โรงเรียนในสังกัดกรมสามัญศึกษา 1 แห่ง
- โรงเรียนประถมศึกษา 3 แห่ง (ขยายโอกาส 1 แห่ง)
- บัณฑิตวิทยาลัย 5 แห่ง (แบบหยุดเหรียญ 4 แห่ง แบบหัวเข็ม 1 แห่ง)
- โรงเรียนข้าว 28 แห่ง
- ร้านค้า 43 แห่ง
- ศูนย์พัฒนาเด็กเล็ก 1 แห่ง

#### ๑.๖.๗ ประเพณีและวัฒนธรรม

ประชากรตำบลโพนงาม ถือศาสนาพุทธ มีขนบธรรมเนียมประเพณีที่ดั่งามปฏิบัติสืบทอดกัน มาจากบรรพบุรุษจนถึงปัจจุบัน ชาวอีสานเรียกว่า ฮีต ๑๒ ครอง ๑๔ ซึ่งงานบุญที่ถือปฏิบัติกันอยู่ เช่น บุญข้าวจี่ บุญพระเวส บุญสงกรานต์ บุญบั้งไฟบุญเบิกบ้าน การทอดเทียนพรรษา บุญข้าวกระยาสาทร บุญกฐิน บุญผ้าป่า เป็นต้น บุญประเพณีที่ชาวบ้านเรียกว่า ฮีต ๑๒ ครอง ๑๔ โดย ฮีต ๑๒ คือ ประเพณีที่ประชาชนในภาคอีสานปฏิบัติกันมาในโอกาสต่าง ๆ ทั้งสิบสองเดือนของแต่ละปี

- **เดือนอ้าย บุญเข้ากรรม** เป็นกิจกรรมของสงฆ์ เรียกว่า เข้าปริวาสกรรม หลังจากออกพรรษาเสร็จแล้วโดยให้พระภิกษุสงฆ์ที่ต้องอาบัติ (กระทำผิด) สังฆาติเสสได้สารภาพต่อหน้าคณะสงฆ์เพื่อเป็นการฝึกจิตสำนึกถึงความบกพร่องของตน แล้วปรับตัวประพฤติตนให้ถูกต้องตามพระวินัย

- **เดือนยี่ ทำบุญคูณลาน** (คุ้มข้าวใหญ่) ในพิธีนี้จะมีการทำบุญตักบาตร เลี้ยงพระ ประพรมน้ำพระพุทธมนต์แก่ชาวบ้าน ลานข้าว ที่นาและต่อข้าวบริเวณใกล้ลานข้าวถือว่าเป็นสิริมงคล ทำให้ข้าวในนาอุดมสมบูรณ์ เจ้าของนาจะอยู่เป็นสุข ฝนตกต้องตามฤดูกาล ข้าวกล้าจะงอกงามและได้ผลดีในปีต่อไป เมื่อเสร็จพิธีทำบุญคูณลานข้าวแล้ว ชาวบ้านจึงจะขนข้าวใส่ยุ้งและเชิญขวัญข้าว คือ พระแม่โพสพไปยังยุ้งข้าวและทำพิธีสู่ขวัญกับสู่ข้าวเล่า (ยุ้ง) ข้าวเพื่อเป็นสิริมงคลต่อไป

- **เดือนสาม บุญข้าวจี่** เป็นการทำบุญในช่วงเทศกาลวันมาฆบูชา ชาวบ้านจะมาร่วมกันทำบุญตักบาตรในตอนเช้า ตอนค่ำจะมีการเวียนเทียนรอบพระอุโบสถ ชาวบ้านจัดเตรียมข้าวจี่แล้วนำไปถวายพระภิกษุสามเณรที่วัด เมื่อพระฉันเสร็จแล้วมีการฝังเทศน์ฉลองข้าวจี่และรับพร มูลเหตุที่มีการทำบุญข้าวจี่ ซึ่งเป็นอาหารที่คนยากจนกินเป็นประจำ ไปถวายพระพุทธเจ้า พลังคิดว่า ขนมแบ่งข้าวจี่เป็นเพียงขนมของทาสที่ต่ำต้อยพระพุทธรองค์คงไม่ฉัน ซึ่งพระพุทธเจ้าทรงหยั่งรู้จิตใจของนาง จึงทรงฉันแบ่งข้าวจี่ต่อหน้าทำให้เกิดความปิติดีใจ ครั้นตายไปก็จะได้ขึ้นสวรรค์ ชาวอีสานจึงได้แบบอย่างในการทำแบ่งข้าวจี่ ทำบุญข้าวจี่ถวายพระมาโดยตลอดจวบจนปัจจุบัน

- **เดือนสี่ บุญพระเวศ**(บุญพระเวศสันดรหรือบุญมหาชาติ) คำนี้ออกเสียงว่า ฆะเหวด เป็นสำเนียงของชาวอีสานที่มาจากคำว่า พระเวส ซึ่งหมายถึงพระเวสสันดร การทำบุญฆะเหวด เป็นการทำบุญและฟังเทศน์เรื่องพระเวสสันดรชาดก หรือเทศน์มหาชาติ ซึ่งมีจำนวน ๑๓ กัณฑ์ ทั้งนี้เพื่อเป็นการรำลึกถึงพระเวสสันดร ผู้ซึ่งบำเพ็ญบารมีอันยิ่งใหญ่ด้วยการให้ทานหรือทานบารมีในชาติสุดท้าย ก่อนที่จะมาเสวยชาติและตรัสรู้เป็นพระพุทธเจ้า บุญพระเวศเป็นงานบุญที่ยิ่งใหญ่ของชาวอีสาน นิยมทำกันทุกหมู่บ้าน ด้วยความเชื่อว่าหากได้ฟังเทศน์มหาชาติทั้ง ๑๓ กัณฑ์จบภายในวันเดียว อาานิสงส์จะดลบันดาลให้ไปเกิดในศาสนาของพระศรีอาริยมุตไตรย ซึ่งเป็นยุคแห่งความสุข ความสมบูรณ์ตามพุทธคติที่มีมาแต่ครั้งพุทธกาล

- **เดือนห้า บุญสงกรานต์** (บุญสงกรานต์) เป็นการทำบุญวันขึ้นปีใหม่ของไทยแต่โบราณ นิยมทำในเดือนห้าเริ่มตั้งแต่วันที่ ๑๓ เมษายนถึงวันที่ ๑๕ เมษายน คำว่า สงกรานต์ เป็นคำสันสกฤต แปลว่า ผ่านหรือเคลื่อนย้ายเข้าไป ในที่นี้ หมายถึง พระอาทิตย์ผ่านหรือเคลื่อนย้ายเข้าไปในจักรราศีหนึ่ง เป็นเดือนที่เริ่มต้นปีใหม่ การทำบุญสงกรานต์จะมีพิธีสงกรานต์พระพุทธรูป พระสงฆ์ ผู้ใหญ่ ผู้เฒ่าผู้แก่ นอกจากนี้ ชาวบ้านจะทำบุญตักบาตรก้อพระเจดีย์ทรายและมีการละเล่นสาดน้ำกันอย่างสนุกสนานนานตลอดทั้ง ๓ วัน

- **เดือนหก บุญบั้งไฟ** เป็นงานสำคัญของชาวอีสานก่อนลงมือทำนา ด้วยความเชื่อว่าเป็นการขอฝนเพื่อให้ฝนตกต้องตามฤดูกาล ข้าวกล้าในนาอุดมสมบูรณ์ ประชาชนอยู่อย่างมีความสุข ในงานจะมีการแห่บั้งไฟ และจุดบั้งไฟ เพราะเชื่อว่าเป็นการส่งสัญญาณขึ้นไปบอกพญาแถน ให้ส่งน้ำฝนลงมา ระหว่างที่มีการจุดบั้งไฟชาวบ้านจะมีการแข่งอย่างสนุกสนาน การทำบุญบั้งไฟนับเป็นการชุมนุมที่สำคัญของคนในท้องถิ่น ที่มาร่วมงานบุญกันอย่างสนุกสนานเต็มที่ มีการนำสัญลักษณ์ทางเพศมาล้อเลียนในขบวนแห่บั้งไฟ โดยไม่ถือว่าเป็นเรื่องหยาบคาย การทำบุญบั้งไฟนี้ บางที่จะตรงกับประเพณีบุญวันวิสาขบูชาด้วย

- **เดือนเจ็ด บุญเบิกบ้าน** เป็นการทำบุญเพื่อชำระล้างสิ่งที่ไม่ดีเป็นเสนียดจัญไรอันจะทำให้เกิดความเดือดร้อนแก่บ้านเมือง เป็นการปิดป่าความชั่วร้ายให้ออกจากหมู่บ้านชาวบ้านจะนำข้าวปลาอาหารมาตักบาตรที่ศาลากลางบ้านและสวดมนต์ตอนเย็น ตอนเช้าตักบาตรรดน้ำมนต์

- **เดือนแปด บุญเข้าพรรษา** การเข้าพรรษาเป็นกิจของภิกษุสามเณรที่จะต้องอยู่เป็นประจำในวัดใดวัดหนึ่งตลอด ๓ เดือน กำหนดเอาตั้งแต่วันแรม ๑ ค่ำ เดือน ๘ ถึงวันขึ้น ๑๕ ค่ำ เดือน ๑๑ ห้ามมิให้พระภิกษุสามเณรไปพักแรมคืนที่อื่น มีการทำบุญตักบาตร ถวายภัตตาหารแด่พระภิกษุ สามเณร มีการฟังธรรมเทศนา ชาวบ้านจะหล่อเทียนขนาดใหญ่ถวายวัดเป็นพุทธบูชาและเก็บไว้ตลอดพรรษา การทำเทียนถวายวัดในช่วงเทศกาลเข้าพรรษา มีความเชื่อแต่โบราณว่า หากใครทำเทียนไปถวายวัด เมื่อเกิดชาติใหม่ ผู้นั้นจะได้เสวยสุข หากมิได้ขึ้นสวรรค์ แต่เกิดบนโลกมนุษย์ผู้นั้นจะมีความเฉลียวฉลาด มีสติปัญญาไหวพริบเป็นเลิศ ประดุจแสงเทียนอันสว่างไสว

- **เดือนเก้า บุญข้าวประดับดิน** เป็นการทำบุญเพื่ออุทิศส่วนกุศลให้แก่ญาติมิตรที่ล่วงลับไปแล้ว เมื่อถึงวันแรม ๑๔ ค่ำ เดือน ๙ ชาวบ้านจากกันทำข้าวปลาอาหารคาวหวานพร้อมหมากพลูตั้งแต่เช้ามีดห่อใส่ใบตอง เรียกว่า ข้าวประดับดิน นำไปวางไว้ตามโคนต้นไม้ในบริเวณวัด เพื่อให้ผู้ที่ล่วงลับไปแล้วนั้นมากิน เพราะเชื่อว่าเป็นช่วงเดือนเก้าผู้ที่ล่วงลับแล้วจะได้รับการปลดปล่อยให้ออกมาท่องเที่ยวได้ ในพิธีบุญข้าวประดับดิน ชาวบ้านจะวางข้าวประดับดินไว้ พร้อมจุดเทียนบอกกล่าวให้มารับเอาอาหารและส่วนบุญนี้ จากนั้นชาวบ้านจะเอาอาหารไปทำบุญตักบาตรถวายทานแด่พระภิกษุสามเณร สมาทานศีล ฟังเทศน์และกรวดน้ำอุทิศส่วนกุศลให้ผู้ล่วงลับไปแล้ว

- **เดือนสิบ บุญข้าวสาก**(กระยาสารท) เป็นการทำบุญเพื่ออุทิศส่วนกุศลให้ผู้ตาย โดยมีการทำสลากให้พระจับ เพื่อที่จะได้ถวายของตามสลากนั้น เป็นการทำบุญที่ต่อเนื่องจากพิธีในเดือนเก้า เพราะถือว่าการทำบุญส่งล่วงลับไปแล้วที่ได้ออกมาท่องเที่ยว ให้กลับสู่แดนของตน ในเดือนสิบนี้ชาวบ้านจะนำห่อ

ข้าวสาก(ข้าวเปลือกเหนียวมาคั่ว เพื่อให้ข้าวเหนียวแตกออกเป็นสีขาว แล้วคลุกน้ำตาลและมะพร้าว)ไปวางไว้บริเวณวัด พร้อมจุดเทียนและบอกให้ญาติมิตรที่ล่วงลับไปแล้ว มารับอาหารและผลบุญที่อุทิศให้

- **เดือนสิบเอ็ด บุญออกพรรษา** จัดทำในวันขึ้น ๑๕ ค่ำ เดือน ๑๑ เป็นการทำบุญที่สืบเนื่องมาจากบุญเข้าพรรษาในเดือนแปด ที่พระภิกษุสามเณรได้เข้าพรรษาเป็นเวลานานถึง ๓ เดือน ดังนั้น ในวันที่ครบกำหนด พระภิกษุสามเณรเหล่านั้นจะมารวมกันทำพิธีออกวัสสาปวารณา วันนี้เป็นวันที่ภิกษุสามเณรมีโอกาสมาชุมนุมกันอย่างพร้อมเพรียงกันที่วัด ชาวบ้านถือว่าเป็นวันสำคัญและเป็นระยะที่ชาวบ้านหมตภาระในการทำนาไร่ อากาศในช่วงนี้จะเย็นสบายจึงถือโอกาสมาร่วมกันทำบุญ มีการตักบาตรถวายภัตตาหารแด่พระภิกษุ สามเณร มีการกวนข้าวทิพย์ถวาย รับศีลสวดมนต์ฟังเทศน์และถวายผ้าจ่านำพรรษา ตอนค่ำจะมีการจุดประทีปโคมไฟในบริเวณวัดและหน้าบ้าน บางท้องถิ่นอยู่ใกล้บริเวณแม่น้ำจะมีการไหลเรือไฟ (ล่องเรือไฟ) เพื่อเป็นการบูชาคารวะแม่คงคา บางแห่งมีการแข่งเรือยาวเพื่อความสนุกสนานและสามัคคีร่วมกันในงานอีกด้วย

- **เดือนสิบสอง บุญกฐิน** เป็นการถวายผ้าจีวรแด่พระสงฆ์ที่จำพรรษาครบ ๓ เดือน งานบุญนี้มีระยะเวลาทำตั้งแต่วันแรม ๑ ค่ำ เดือน ๑๑ จนถึงวันขึ้น ๑๕ ค่ำ เดือน ๑๒ มูลเหตุที่มีการทำบุญกฐินนั้น มีเรื่องเล่าว่า มีพระภิกษุจำนวนหนึ่งได้เดินทางไปเฝ้าพระพุทธเจ้า ระหว่างการเดินทางนั้นยังเป็นช่วงหน้าฝนและระยะทางไกลจึงทำให้ผ้าจีวรของพระภิกษุเหล่านั้นเปียกน้ำเปรอะเปื้อนโคลน ไม่สามารถหาผ้าผลัดเปลี่ยนได้ พระพุทธเจ้าได้เห็นถึงความยากลำบากนั้น จึงมีพุทธบัญญัติให้ภิกษุแสวงหาผ้าและรับผ้ากฐินได้ เป็นเวลาหนึ่งเดือนหลังออกพรรษา ชาวบ้านจึงได้จัดผ้าจีวรนำมาถวายพระภิกษุในช่วงเวลาดังกล่าว จนกลายเป็นประเพณีทำบุญกฐินมาจวบจนปัจจุบัน ก่อนการทำกฐินเจ้าภาพจะต้องจองวัดและกำหนดวันทอดกฐินล่วงหน้า เตรียมผ้าไตรจีวรพร้อมอัฐบริวารและเครื่องไทยทาน มีการบอกบุญแก่ญาติมิตร ตอนเช้าในพิธีจะแห่ขบวนกฐินเพื่อนำไปทอดที่วัด และแห่กฐินเวียนประทักษิณรอบอุโบสถ ๓ รอบ จึงทำพิธีถวายผ้ากฐินจากปุ๋ยฝ้ายจนสามารถนำไปทอดให้เสร็จภายใน ๒๔ ชั่วโมงนับแต่เวลาเริ่มทำเชื่อว่าจะได้บุญมากกว่าอย่างอื่น

**ครอง ๑๔** คือ แนวทางหรือข้อวัตรที่ประชาชนทั่วไปตลอดจนผู้มีหน้าที่ปกครองบ้านเมืองพึงปฏิบัติ ๑๔ ข้อ เป็นจารีตประเพณีและทำนองคลองธรรมอันดีงามของท้องถิ่นและของบ้านเมือง ซึ่งอาจสรุปได้ ๓ ประการ คือ สำหรับพระมหากษัตริย์และผู้ปกครองบ้านเมืองพึงปฏิบัติ สำหรับพระสงฆ์องค์เจ้า และสำหรับบุคคลธรรมดาสามัญพึงปฏิบัติในส่วนที่ชาวบ้านถือปฏิบัติต่อตัวเองและชาวบ้าน มีดังนี้

๑) เมื่อได้ข้าวใหม่หรือผลหมากรากไม้ ให้บริจาคแก่ผู้มีศีลแล้วตนเองจึงบริโภคและให้ญาติพี่น้องด้วยกัน

๒) อย่ามีความโลภ อย่าใช้จ่ายสุรุ่ยสุร่าย อย่ากล่าวคำหยาบ

๓) ให้ทำศาลพระภูมิไว้บริเวณบ้านของตนเองเพื่อบูชา

๔) ให้ล้างเท้าก่อนขึ้นบ้าน

๕) เมื่อถึงวัน ๗, ๘ ค่ำ ๑๔, ๑๕ ค่ำ ให้สมமாக่อนเส้า สมมาแม่ขึ้นบันได สมมาผักตู่เอือน

๖) ให้ล้างเท้าก่อนนอนเวลากลางคืน

๗) ถึงวันศีลให้เอาดอกไม้ รูปเทียน สมมาผ้า และให้เอารูปเทียนถวายพระ

๘) ถึงวันศีลดับ ศีลเพ็ง (แรม ๑๔ ค่ำ, ขึ้น ๑๕ ค่ำ) ให้นิมนต์พระมาสวดมนต์บ้านหรือใส่บาตร

๙) เมื่อพระภิกษุเข้าปริวาสกรรม ให้มีขันข้าวตอก ดอกไม้ รูปเทียน เครื่องอัฐบริวารไปถวายพระ

๑๐) เมื่อเห็นพระภิกษุเดินผ่านให้นั่งลงแล้วยกมือไหว้ แล้วค่อยเจรจา

๑๑) อย่าเหยียบเงาพระภิกษุ ผู้ถือศีลบริสุทธิ์ (อย่าหมิ่นประมาทพระ)

๑๒) อย่าเอาอาหารที่กินแล้วไปให้พระภิกษุ รวมถึงสามเณรด้วย

๑๓) อย่าเสพเมถุนในวันศีล วันเข้าพรรษา วันออกพรรษา

๑๔) เมื่อมีพระมาบิณฑบาตอย่าให้พระคอย เวลาใส่บาตรอย่าให้มือแตะบาตร ภิกษุหรือสามเณรห้ามใส่รองเท้า ห้ามกางร่ม ห้ามเอาผ้าปิดหัวเวลาใส่บาตร

### ความเชื่อ

**การถือฤกษ์ยามในการปลูกเรือน** ในเดือนยี่ เดือนสี่ เดือนหก เดือนเก้า เดือนสิบสอง ถือเป็นฤกษ์ที่ดีในการปลูกเรือน โดยเฉพาะในเดือนหกและเดือนเก้า

**ปลูกต้นไม้มงคล** ในภาคอีสานถือว่าต้นไม้เป็นมงคลอย่างหนึ่ง หากปลูกให้ถูกทิศทางจะเกิดความสุขความเจริญ คดีนี้ปรากฏในภาคกลางเช่นเดียวกัน ต้นไม้มงคลตามทิศของภาคอีสาน มีดังนี้

ทิศบูรพา - ปลูกกุ่ม ก่าม กระถิน มะพร้าว หมาก พลุ

ทิศอาคเนย์ - ปลูกต้นยอ

ทิศทักษิณ - ปลูกมะม่วงมะเฟือง มะไฟ

ทิศหริต - ปลูกต้นคูณ สะเดา ขนุน

ทิศปัจฉิม - ปลูกมะขาม มะยม

ทิศพายัพ - ปลูกมะกรูดมะนาว

ทิศอุดร - ปลูกต้นหมากต้น(พุทรา)

ทิศอีสาน - ปลูกดอกกรัก ต้นแพง

**ภูตผี วิญญาณ สิ่งศักดิ์สิทธิ์ ปูตา เจ้าที่เจ้าทาง** ซึ่งถ้ามีการเจ็บป่วยโดยที่ไม่ทราบสาเหตุชาวบ้านจะสันนิษฐานไว้ก่อนว่า เกิดจากผีเข้า ผิดผี หรือไม้ก็ลบหลู่เจ้าที่เจ้าทาง จะต้องหาผู้เฒ่าผู้แก่ไปขอขมา เป็นต้น

**ผีตาแฮก** ชาวบ้านเชื่อว่าเป็นผีเฝ้าไร่เฝ้านา เมื่อชาวบ้านเข้าหักรังธางพง เพื่อแปรสภาพที่ดินไปเป็น ที่นา พวกเขาจะทำพิธีเชิญผีตาแฮกตนหนึ่งมาเป็นผู้เฝ้ารักษาที่นาและข้าวกล้า แต่ละปีเจ้าของนา จะต้องทำพิธีเช่นสังเวยก่อนลงไถนา และเมื่อเก็บเกี่ยวเสร็จแล้ว จะต้องแบ่งข้าวสีเกวียน (จำลอง เล็กๆ) ให้แก่ผีตาแฮกด้วย

**คะลำ** เป็นสิ่งต้องห้ามที่ทำลงไปแล้วไม่ดีไม่งาม เกิดโทษภัย เกิดเสนียดจัญไรแก่ตนและผู้อื่น เช่น

- หลึงยืนเยี้ยว คะลำ (ห้ามผู้หลึงยืนเยี้ยว)

- ย่างข้ามพาข้าว คะลำ (ห้ามเดินลัดวงอาหาร)

- นั่งตันประตู นั่งตันขันได่ นั่งหมอน นั่งกลางผู้เฒ่า คะลำ

- นอนหันหัวไปทางตาเว็นตก คะลำ (ห้ามนอนหันหัวไปทางทิศตะวันตก เพราะทิศตะวันตกเป็นทิศที่ให้ผีหรือคนตายนอนหันหัวไป)

- ไทเฮือนเดียวกันกินปพร้อมกัน ผู้น้อยกินก่อนผู้ใหญ่ เมียกินก่อนผัว คะลำ

- นุ่งห่มผ้าทางกลับ - ใช้นินชื้อเสื้อผ้า คะลำ

- ผัวเมียผัดกัน ช่มเหงกัน ต่าป้อยญาติกัน คะลำ

๑.๖.๘ องค์กร/สถาบันต่าง ๆ

สถาบันเกษตรกร มีบทบาทในการประกอบอาชีพการเกษตรและการดำรงชีวิตของเกษตรกรซึ่งการดำเนินการด้านสถาบันเกษตรกรมีอยู่หลายกลุ่ม โดยมีหน่วยงานของทางราชการเป็นผู้สนับสนุน ได้แก่ กลุ่มแม่บ้านเกษตรกร กลุ่มส่งเสริมอาชีพ และกลุ่มอื่นๆ

ตารางที่ ๘ แสดงข้อมูลกลุ่มสถาบันเกษตรกรในตำบลโพรงงาม อำเภอโกสุมพิสัย จังหวัดมหาสารคาม

ลำดับที่	ชื่อกิจกรรม	ลักษณะกลุ่ม			จำนวนสมาชิกในกลุ่ม (ราย)	ปีที่จัดตั้ง
		กลุ่มแม่บ้านเกษตรกร	กลุ่มส่งเสริมอาชีพ	กลุ่มวิสาหกิจชุมชน		
๑	วิสาหกิจชุมชนศูนย์ผลิตข้าวชุมชนบ้านดอนน้อย		✓	✓	๑๗	๒๕๕๘
๒	วิสาหกิจชุมชนการทำเกษตรผสมผสาน ม.๑		✓	✓	๑๖	๒๕๖๒
๓	วิสาหกิจชุมชนกลุ่มปลูกผักบ้านดอนน้อย		✓	✓	๑๕	๒๕๖๓
๔	วิสาหกิจชุมชนผู้เลี้ยงโคเนื้อบ้านดอนจำปาดอนสวรรค์		✓	✓	๑๐	๒๕๖๔
๕	วิสาหกิจชุมชนกลุ่มปลูกพืชผักบ้านม่วงใหญ่ ต.โพรงงาม		✓	✓	๑๖	๒๕๖๔
๖	วิสาหกิจชุมชนผู้เลี้ยงโคเนื้อบ้านดอนสวรรค์ หมู่ ๘ ตำบลโพรงงาม		✓	✓	๑๑	๒๕๖๕
๗	วิสาหกิจชุมชนกลุ่มเพาะเห็ดในโรงเรือนบ้านดอนสวรรค์ หมู่ ๘ ต.โพรงงาม		✓	✓	๑๐	๒๕๖๕
๘	วิสาหกิจชุมชนกลุ่มเลี้ยงโคเนื้อบ้านดอนจำปา หมู่ ๗ ตำบลโพรงงาม		✓	✓	๑๖	๒๕๖๕

ที่มา : สำนักงานเกษตรอำเภอโกสุมพิสัย จังหวัดมหาสารคาม (มกราคม ๒๕๖๒)



### ๑.๗ การใช้ประโยชน์ที่ดิน (Land Used)

#### ๑.๗.๑ ลักษณะของการใช้ประโยชน์ที่ดินประเภทหลัก ๆ เช่น ภาคเกษตร อุตสาหกรรม ชุมชน เมืองที่อยู่อาศัยแยกตามเขตการปกครองย่อย

จากการสำรวจและวิเคราะห์สภาพการใช้ที่ดิน พบว่าในตำบลเขวไร่ สามารถจำแนกการใช้ที่ดินได้เป็น ๕ ประเภทหลัก คือ พื้นที่ป่าไม้ พื้นที่เกษตรกรรม พื้นที่น้ำ พื้นที่ชุมชนและสิ่งปลูกสร้าง และพื้นที่อื่นๆ (เช่น ไม้ละเมาะ) ซึ่งรายละเอียดแสดงในตารางที่ ๙

#### 1.12 ภัยธรรมชาติ

ฝนแล้ง ในปีใดที่ฝนทิ้งช่วงในฤดูฝนจะทำให้เกิดการแห้งแล้งในทุกหมู่บ้าน ซึ่งเป็นพื้นที่อยู่นอกเขตสูบน้ำไฟฟ้า กระทบต่อการทำนา แต่ไม่ถึงกับเสียหายสิ้นเชิงเพราะจะมีฝนตกในช่วงกลางฤดูถึงปลายฤดูการทำนา

น้ำท่วม ถ้ามีฝนตกติดต่อกันเป็นเวลาหลายวันจะทำให้น้ำในแม่น้ำชีล้นฝั่งไหลเข้าสู่พื้นที่ ตารางที่ ๙ แสดงผลกระทบจากภัยน้ำท่วมข้าวเสียหาย ปี ๒๕๖๔

หมู่ที่	บ้าน	จำนวนครัวเรือนที่กระทบ	พื้นที่เสียหาย (ข้าว / ไร่)
		ปี ๒๕๖๔	ปี ๒๕๕๙
๑	โพนงาม	๒,๘๐๒.๗๕	๒,๘๐๒.๗๕
๒	โพนงาม	๑,๙๗๙.๒๓	๑,๙๗๙.๒๓
๓	โพนสว่าง	๒,๐๔๙.๓๖	๒,๐๔๙.๓๖
๔	โพนสว่าง	๒,๘๖๗.๙๕	๒,๘๖๗.๙๕
๕	ดอนน้อย	๑,๙๖๘.๐๑	๑,๙๖๘.๐๑
๖	ม่วงใหญ่	๑,๙๑๗.๒๕	๑,๙๑๗.๒๕
๗	ดอนจำปา	๒,๖๙๗.๑๔	๒,๖๙๗.๑๔
๘	ดอนสวรรค์	๑,๖๕๖.๘๙	๑,๖๕๖.๘๙
๙	หนองขบวน	๑,๒๙๓.๔๙	๑,๒๙๓.๔๙
๑๐	โพนงาม	๒,๐๑๐.๗๕	๒,๐๑๐.๗๕
๑๑	ม่วงใหญ่	๑,๖๐๓	๑,๖๐๓
๑๒	โพนงาม	๑,๔๐๑.๒๑	๑,๔๐๑.๒๑
รวม		๙๖๒	๒๔,๒๔๖.๙๗

ที่มา : สำนักงานเกษตรอำเภอโกสุมพิสัย ๒๕๖๔

## ๒ ข้อมูลชีวภาพ

### ๒.๑ การปลูกพืช

พืชที่ปลูกในเขตตำบลโพนงาม ได้แก่ ข้าว พืชผัก อ้อยโรงงาน มันสำปะหลัง ไม้ผล และกก

#### ตารางที่ ๑๐ แสดงการปลูกพืช พันธุ์พืชและพื้นที่ปลูกที่สำคัญ

ที่	ชนิดพืช	ชื่อพันธุ์	พื้นที่ปลูก (ไร่)	แหล่งปลูก	หมายเหตุ
๑	ข้าวนาปี	กข. ๖ , กข. ๑๕	๒๔,๒๔๖	หมู่ที่ ๑-๑๒	ปลูกเป็นไร่นาสวนผสมและตามสวนหลังบ้าน
๒	ข้าวนาปรัง	ชัยนาท ๑ , กข. ๒๓ สันป่าตอง ๑	๔,๒๘๔	หมู่ที่ ๑-๑๒	
๓	อ้อยโรงงาน	เค ๒๐๐	๑๗๘	หมู่ที่ ๓,๔	
๔	มันสำปะหลัง	เกษตรศาสตร์ ๕๐	๒๘๘	หมู่ที่ ๑,๓,๔	
๕	ไม้ผล - มะม่วง	มะม่วงแก้ว , เขียวเสวย โชคอนันต์ , อกร่อง , น้ำดอกไม้, แรด	๑๘๒	หมู่ที่ ๑-๑๒	
๖	ผัก	หอมแบ่ง , กระน้ำ	๙๕๔	หมู่ที่ ๑-๑๒	
๗	กก	-	๑๘๑	หมู่ที่ ๑-๑๒	

### ๒.๒ การเลี้ยงสัตว์

#### ตารางที่ ๑๑ แสดงการเลี้ยงสัตว์ พันธุ์สัตว์

ที่	ชนิดสัตว์	ชื่อพันธุ์	จำนวน (ตัว)	สถานที่เลี้ยง	หมายเหตุ
๑	โคเนื้อ	พื้นเมืองและลูกผสม ผสมอเมริกันบราห์มัน	๕๖๑	ทุกหมู่บ้าน	
๒	สุกร	ลูกผสมสามสายเลือด	๘๗๒	ทุกหมู่บ้าน	
๓	ไก่	พันธุ์พื้นเมือง	๗,๑๑๐	ทุกหมู่บ้าน	
๔	เป็ด	กากีแคมเบล	๖๘๕	ทุกหมู่บ้าน	
๕	ปลา	นิล, ไน, ตะเพียน, ยี่สก, ดุก	๔๔๖ บ่อ	ทุกหมู่บ้าน	

### ๒.๓ การใช้ดิน

พื้นที่ตำบลโพนงามส่วนใหญ่ใช้ในการทำนาจะมีพืชผัก พืชไร่และไม้ผลบ้างมีพื้นที่ปลูก

### ๒.๔ ระบบการผลิต

ตารางที่ ๑๒ แสดงระบบการผลิตพืช-สัตว์

ชนิดพืชการผลิต	วิธีการผลิต	ระยะเวลา	การใช้แรงงาน	หมายเหตุ
ข้าวนาปี ข้าวนาปรัง	นาหว่านข้าวแห้งหว่านน้ำ ตมและนาดำ หว่านน้ำตม	พ.ค. – พ.ย. ม.ค. – พ.ค.	- แรงงานในครัวเรือน - จ้างแรงงาน - แรงงานในครัวเรือน - จ้างแรงงาน	
มันสำปะหลัง อ้อยโรงงาน	ยกร่องปลูกสันร่อง	มี.ค. – ก.พ. ในปีต่อไป	จ้างแรงงานเป็นส่วน ใหญ่	
พืชผัก	ปลูกเพื่อจำหน่ายและ บางส่วนปลูกไว้บริโภค	ตลอดปี	- แรงงานในครัวเรือน และจ้างแรงงาน	
ไม้ผล	ปลูกตามหลังบ้านและหัวไร่ ปลายนาและไร่นาสวนผสม	ตลอดปี	- แรงงานในครัวเรือน	
กก	ปลูกตามพื้นที่นา ที่สาธารณชนที่มีแหล่งน้ำ	ตลอดปี	- แรงงานในครัวเรือน	
โค – กระบือ	เลี้ยงเพื่อใช้จำหน่ายโดย อาศัยหญ้าจากธรรมชาติ	ตลอดปี	- แรงงานในครัวเรือน	
สุกร	เลี้ยงเพื่อจำหน่ายใน ครัวเรือน	ตลอดปี	- แรงงานในครัวเรือน	
สัตว์ปีก	เลี้ยงเพื่อบริโภคและ จำหน่ายในครัวเรือน	ตลอดปี	- แรงงานในครัวเรือน	
ปลา	เลี้ยงเพื่อบริโภคและ จำหน่าย	พ.ค.-ธ.ค.	- แรงงานในครัวเรือน	

## บทที่ ๒

### การวิเคราะห์สถานการณ์การเกษตรของตำบลโพนงาม

#### ๒.๑ ข้อมูลประกอบการวิเคราะห์พื้นที่ของตำบล

สถานการณ์การเกษตรในพื้นที่(เป็นข้อมูล/องค์ความรู้ที่เป็นสถานการณ์ที่เกิดขึ้นจริงในปัจจุบันของพื้นที่

2.1 ประวัติการประกอบอาชีพของชุมชนการประกอบอาชีพของชุมชนในอดีตจะประกอบอาชีพการทำนาเป็นหลักและรองลงมาเป็นการเลี้ยงสัตว์ที่ปลูกไม้ผลและปลูกพืชไร่และการเพาะเลี้ยงสัตว์น้ำโดยใช้แรงงานภายในครอบครัวใช้แรงงานสัตว์การไม่มีการใช้สารเคมีในการผลิตโดยอาศัยปัจจัยที่มีอยู่ในท้องถิ่นมาทำการผลิตและอาศัยธรรมชาติพื้นที่การเกษตรจะมากเนื่องจากเป็นครอบครัวใหญ่จะไม่แบ่งแยกกันเวลาในการผลิต เช่น การผลิตข้าว จะใช้เวลาในการปักดำ 1-2 เดือน เก็บเกี่ยวประมาณ 1 เดือน ไม่มีการจ้างแรงงานแต่มีการลงแขกเพื่อพบปะสนทนาและสนทนาการเพื่อผ่อนคลายความเครียด ฉะนั้นต้นทุนในการผลิตจึงต่ำ

ปัจจุบันการประกอบอาชีพหลักก็ยังเป็นการทำนา รองลงมาเป็นการการปลูกผัก พืชไร่ เลี้ยงสัตว์ การปลูกไม้ผล จุดประสงค์ของการผลิตส่วนใหญ่จะเน้นเพื่อจำหน่าย และแบ่งไว้บริโภคมีการจ้างแรงงานการใช้เครื่องจักรกล และการใช้สารเคมีต่างๆ เช่น ปุ๋ยเคมี ปัจจัยการผลิตส่วนมากจะมาจากภายนอกจะใช้เวลาในการผลิตน้อย เนื่องจากมีการจ้างแรงงาน ฉะนั้นต้นทุนในการผลิตจึงค่อนข้างสูง

## 2.2 สถานการณ์การเกษตรลักษณะของการผลิตในพื้นที่ เทคนิค ระบบ

สภาพการผลิตทางการเกษตร

### ด้านพืช

ชนิดพืช	พื้นที่ปลูก (ไร่)	ผลผลิตเฉลี่ย (กก./ไร่)	ความสำคัญต่อความเป็นอยู่ของชุมชน	
			เพื่อการบริโภค	เพื่อจำหน่าย
ข้าวนาปี	24,246	491	30%	70%
ข้าวนาปรัง	4284	650	-	100%
อ้อยโรงงาน	178	10500	-	100%
พืชผัก	995	2,800	-	90%
กก	181	450	10%	85%
			15%	

### ตารางแสดงการผลิตพืช - สัตว์ ในอดีตและปัจจุบัน

ชนิด	ข้อมูลการผลิต	อดีต	ปัจจุบัน	หมายเหตุ
ข้าว	เตรียมพื้นที่	- ใช้แรงงานสัตว์ 100%	- ใช้แรงงานสัตว์ 5% - ใช้เครื่องจักรกล 95%	
	พันธุ์	- พันธุ์พื้นเมือง 100%	- พันธุ์ส่งเสริม 100%	
	แหล่งพันธุ์	- ผลิตพันธุ์เอง 100%	- จากทางราชการ 40% - ผลิตเอง 60%	
	การใช้ปุ๋ย	- ใช้ปุ๋ยคอก 30 % - ไม่ใช้ปุ๋ย 70%	- ใช้ปุ๋ยเคมี 100%	
	การใช้สารเคมี	- ไม่ใช้ 100 %	- ใช้ในส่วนที่มีปัญหา	
	แรงงาน	- ใช้แรงงานใน ครอบครัวและลงแขก 100%	- จ้างแรงงาน 80% - ใช้แรงงานใน ครอบครัว 20%	
	ระยะเวลา การผลิต	- ปักดำ 1-2 เดือน - เก็บเกี่ยว 1 เดือน	- ปักดำ 3 - 5 วัน - นานาน 1-2 วัน - เก็บเกี่ยว 3 - 7 วัน	
	วัตถุประสงค์ การผลิต	- บริโภค 70% - จำหน่าย 30%	- บริโภค 30% - จำหน่าย 70%	

โค-กระบือ	พันธุ์	- พันธุ์พื้นเมือง100%	- พันธุ์ส่งเสริม 100%	
	อาหาร	- จากธรรมชาติ100%	- จากธรรมชาติ 80% - ปลุกหญ้า 20%	
	วัตถุประสงค์ การเลี้ยง	- ใช้แรงงาน 80% - จำหน่าย 20 %	- ใช้แรงงาน 5% - จำหน่าย 95 %	
พืชผัก	เตรียมพื้นที่	- ใช้แรงงานสัตว์ 80% - แรงงานคน 20%	- ใช้เครื่องจักรกล 80% - แรงงานคน 20%	
	การ ขยายพันธุ์	- เก็บพันธุ์เอง 100%	- เก็บพันธุ์เอง 10% - ซื้อจากแหล่งพันธุ์90%	
	การใช้ปุ๋ย	- ใช้ปุ๋ยคอก 100%	- ใช้ปุ๋ยคอก 50% - ปุ๋ยเคมี 50%	
ไม้ผล	การใช้ สารเคมี	- ไม่ใช้ 100%	- ใช้สารเคมี 80% - ใช้สมุนไพร 20%	
	วัตถุประสงค์ การผลิต	- บริโภคในครัวเรือน และแบ่งญาติพี่น้อง 100%	- บริโภคในครัวเรือน 10% - จำหน่าย 90%	
	การเตรียม หลุม	- ไม่มีการเตรียมหลุม	- ถูกวิชาการ30% - ไม่เตรียมหลุม 70%	
	พันธุ์	- พันธุ์พื้นเมือง 100%	- ใช้พันธุ์ส่งเสริม 100%	
	การ ขยายพันธุ์	- เพาะเมล็ด 100%	- เพาะเมล็ด 30% - ตอน, ทาบ, ปักชำ 70%	
	การใช้ปุ๋ย	ใช้ปุ๋ยคอก 100%	- ใช้ปุ๋ยคอก 20% - ปุ๋ยเคมี80%	
	การใช้ สารเคมี ป้องกัน กำจัดโรค แมลง ศัตรูพืช	- ไม่ใช้ 100%	- ไม่ใช้ 90% - ใช้ 10%	

	ลักษณะการปลูก	- ปลูกไม้เป็นแถวเป็นแนวรอบคร้วละ 3-5 ต้น	- ปลูกเป็นแปลง 5% - ปลูกรอบคร้วละ 3 – 5 ต้น 95%	
	วัตถุประสงค์การผลิต	- เพื่อบริโภค 100%	- เพื่อบริโภค 80% - เพื่อจำหน่าย 20%	
	การให้อาหาร	- ใช้เศษอาหารจากคร้วเรือน	- ใช้ปลายข้าวจากโรงสีข้าวในท้องถิ่น 80% - ใช้อาหารผสมจากโรงงาน 20 %	
	ลักษณะคอก	- ใต้ทุนบ้านหรือใต้ยุงฉางข้าว 100%	- สร้างคอกเป็นเอกเทศ 40% - สร้างคอกใต้ยุงฉางข้าว 60%	
	การใช้วัคซีน	- ไม่มีการใช้วัคซีน	- มีการใช้ให้วัคซีนแต่ไม่ครบ 100%	
	วัตถุประสงค์การเลี้ยง	- บริโภคในคร้วเรือน 100%	- บริโภคในคร้วเรือน 70% - จำหน่าย 30%	

#### 4.3 ปัจจัย เงื่อนไขในการผลิต ผลตอบแทนที่ได้

การผลิตที่จะให้ได้ผลตอบแทนที่คุ้มทุนและมีผลกำไรต้องมีปัจจัยเงื่อนไขดังต่อไปนี้  
ตารางแสดงปัจจัยเงื่อนไขและผลตอบแทนที่ได้

ชนิด	ปัจจัยเงื่อนไขในการผลิต	ผลตอบแทน
ข้าวนาปี	<ol style="list-style-type: none"> <li>ใช้พันธุ์ดี</li> <li>ปรับปรุงดินโดยไถกลบตอซังและใช้ปุ๋ยพืชสดปุ๋ยชีวภาพทุกปี</li> <li>ใช้ปุ๋ยเคมีตามระยะเวลา</li> <li>ปลูกระยะเวลาที่เหมาะสม</li> <li>มีแหล่งน้ำสำรองไว้ในระยะฝนทิ้งช่วง</li> <li>เก็บเกี่ยวระยะที่เหมาะสม</li> </ol>	ผลผลิต 450-670 กก./ไร่

พืชผัก	<ol style="list-style-type: none"> <li>1. ปรับปรุงบำรุงดิน</li> <li>2. ซื้อเมล็ดพันธุ์จากแหล่งเชื่อถือได้<sup>34</sup></li> <li>3. น้ำต้องเพียงพอ</li> <li>4. มีการใช้ปุ๋ยชีวภาพและสมุนไพรป้องกันกำจัดแมลง</li> <li>5. ต้องทราบปริมาณความต้องการของตลาด</li> <li>6. ต้องคำนวณหาระยะเวลาที่ราคาผักในตลาดสูง</li> <li>7. รวมกลุ่มการผลิต</li> <li>8. ใช้ปุ๋ยเคมีสูตร 15-15-15</li> </ol>	<ul style="list-style-type: none"> <li>- ได้บริโภคผักที่ปลอดภัยจากสารเคมี</li> <li>- ลดปัญหาเรื่องราคา</li> </ul>
ไม้ผล	<ol style="list-style-type: none"> <li>1. เตรียมหลุมให้ดี</li> <li>2. ใช้พันธุ์ดีจากแหล่งเชื่อถือได้</li> <li>3. ใช้ปุ๋ยอินทรีย์ + ปุ๋ยเคมีทุกปี</li> <li>4. ตัดแต่งกิ่งหลังจากเก็บผลผลิต</li> <li>5. รวมกลุ่มการผลิต</li> <li>6. ต้องให้น้ำในฤดูแล้ง</li> <li>7. ใช้สารสมุนไพรป้องกันแมลง</li> </ol>	<ul style="list-style-type: none"> <li>- ผลผลิตสูง</li> <li>- โรคแมลงรบกวนน้อย</li> <li>- ถ้ารวมกลุ่มจะลดปัญหาเรื่องการตลาด</li> </ul>

#### 4.4 กลยุทธ์ทางเลือก

ทางเลือก	กลยุทธ์ / กิจกรรม	ต้นทุน	ผลตอบแทน
1. ไร่นาสวนผสมตามแนวทฤษฎี	<ol style="list-style-type: none"> <li>1. จัดทำแหล่งน้ำให้เพียงพอกับพื้นที่ 30%</li> <li>2. ปรับปรุงพื้นที่ให้เหมาะสม</li> <li>3. ปลูกพืชผัก, ไม้ผล 30%</li> <li>4. ทำนา 30 %</li> <li>5. ที่อาศัย, คอกสัตว์และที่เก็บวัสดุอุปกรณ์</li> </ol>	<p>ปีที่ 1</p> <ol style="list-style-type: none"> <li>1. จัดทำแหล่งน้ำ 36,000 บาท</li> <li>2. ปรับปรุงพื้นที่ 10,000 บาท</li> <li>3. ค่าพันธุ์พืช+สัตว์ 3,000 บาท</li> <li>4. ค่าแรง 3,000 บาท</li> <li>5. อื่น ๆ 5,000 บาท</li> </ol> <p>รวม 57,000 บาท</p>	<p>ปีที่ 1</p> <p>จะมีรายได้จากการขายข้าว, พืชผัก, ปลาและสัตว์ปีก 20,000 บาท</p>



		<p>ปีที่ 2</p> <ol style="list-style-type: none"> <li>1. พันธุ์ผัก 300 บาท</li> <li>4. พันธุ์ปลา 1,000 บาท</li> <li>5. ค่าปุ๋ย 3,000 บาท</li> <li>6. ค่าแรง 3,000 บาท</li> <li>7. อื่น ๆ 3,000 บาท</li> </ol>	<p><u>ปีที่ 2</u></p> <p>ขายข้าว, พืชผัก, ปลา และ สัตว์ปีก 20,000 บาท</p>
		<p>ปีที่ 3</p> <p>จะเท่ากับปีที่ 2</p>	<p><u>ปีที่ 3</u></p> <ol style="list-style-type: none"> <li>1. ขายข้าว, พืชผัก, ปลา และ สัตว์ปีก 20,000 บาท</li> <li>2. ขายไม้ผล 1,000 บาท</li> </ol>
		<p>ปีที่ 4</p> <p>เป็นต้นไปรายจ่ายเหมือนปีที่ 2,3</p>	<p><u>ปีที่ 4</u></p> <p>เป็นต้นไปจะมีรายได้จากไม้ผลเพิ่มขึ้นเรื่อย ๆ</p>

<p>2. จัดทำบ่อน้ำหรือบ่อบาดาลเพื่อนำน้ำมาใช้ในการเกษตรช่วงขาดแคลนน้ำเพื่อการเกษตร</p>	<p>- จัดทำบ่อน้ำหรือบ่อบาดาลเพื่อนำน้ำมาใช้ในการเกษตรช่วงขาดแคลนน้ำ</p>	<ol style="list-style-type: none"> <li>1. ค่าขุดบ่อลูกบาศก์เมตรละ 12 บาท</li> <li>2. ค่าขุดเจาะบ่อบาดาลขนาด 4 นิ้วบ่อละ 2,500 บาท</li> </ol>	<ol style="list-style-type: none"> <li>1. มีน้ำไว้ใช้ในการเกษตรในช่วงขาดแคลนน้ำ</li> <li>2. ได้ปลูกพืชผักไว้บริโภค</li> <li>3. ใช้เลี้ยงสัตว์ได้</li> </ol>
<p>3. การทรวานปุ๋ยพืชสดเพื่อปรับปรุงดิน</p>	<p>ทรวานเมล็ดพืชตระกูลถั่วต้นฤดูฝนในแปลงนาหรือพื้นที่ทำไร่เพื่อแก้ปัญหาดินเสื่อมคุณภาพโดยจัดทำทุก ๆ ปีหลังจากปีที่ 3 แล้วอาจทรวานปีเว้นปี</p>	<ul style="list-style-type: none"> <li>- ค่าเตรียมดิน(ไถ + คราด) 150 บาท</li> <li>- ค่าเมล็ดพันธุ์ 150 บาท</li> <li>- ค่าไถกลบ 100 บาท</li> <li>- รวม 400 บาท /ไร่</li> </ul>	<ul style="list-style-type: none"> <li>- ทำให้ดินอุดมสมบูรณ์</li> <li>- ลดการใช้ปุ๋ยเคมีลงครึ่งหนึ่ง</li> <li>- เพิ่มผลผลิตให้สูงขึ้น</li> <li>- ในระยะอาจไม่จำเป็นต้องใช้ปุ๋ยเคมี</li> </ul>

ทางเลือก	กลยุทธ์ / กิจกรรม	ต้นทุน	ผลตอบแทน
4. การปลูกผักสวนครัว	ปลูกผักหลาย ๆ ชนิดในบริเวณข้างบ้านเพื่อไว้บริโภคโดยไม่ใช้สารเคมี ป้องกันกำจัดศัตรูพืช	- ค่าพันธุ์ผัก 50 บาท - ค่าปุ๋ยคอก 100 บาท - ค่าปุ๋ยเคมี 30 บาท - ค่าตาข่ายล่อม 140 บาท รวม 320 บาท	- ได้บริโภคผักปลอดภัยจากสารพิษ - ลดรายจ่ายในครัวเรือน - เป็นการทดสอบทดลองเรียนรู้ในตัวเองเพื่อนำไปสู่การผลิตเพื่อการค้าได้

๑) เกษตรกรและองค์กรเกษตรกร

(๑) Smart Farmer, YSF, ที่มีความรู้ความชำนาญ/เครือข่าย

เกษตรกรต้นแบบ smart farmer ในตำบลโพนงาม มีจำนวน ๑ ท่าน ซึ่งภูมิปัญญาที่เกิดจากการสร้างสมประสบการณ์ จนตกผลึกนำมาแก้ไขปัญหาการเกษตรให้กับเกษตรกรได้ดี ได้แก่

นายชัยเกษม วรฤทธิ์ เกษตรกรต้นแบบด้านการปราชญ์ชาวบ้าน การปรับปรุงดิน/การให้น้ำแนวคิดเน้นการบำรุงดิน เป้าหมาย – ความต้องการ ทดสอบการใส่ปุ๋ยตามค่าวิเคราะห์ดิน ควรปรับปรุงดินอย่างไร และควรใช้อัตราปุ๋ยเคมี เท่าใด เพื่อให้ได้ผลผลิตสูง และดินมีความอุดมสมบูรณ์ยั่งยืนเทคโนโลยีในแปลงต้นแบบเน้นการปรับปรุงบำรุงดิน เนื่องจากดินเป็นปัจจัยสำคัญที่สุด สำหรับการปลูกมัน สำปะหลังให้ได้ผลผลิตสูง ดินที่ปลูกมันสำปะหลังส่วนใหญ่เป็นดินลูกรัง ต้องปรับความเป็น กรดเป็นด่างของดินให้เป็นกลาง หรือ pH ประมาณ ๖-๗ ซึ่งเหมาะสำหรับการเจริญเติบโต และให้ผลผลิตมันสำปะหลัง ดังนั้น การปรับปรุงดิน จะใช้ปูนขาว และหินฟูน และมีการไถ กลบซากมันสำปะหลังลงดิน หลังจากนั้น รองพื้นก่อนปลูกด้วยปุ๋ยอินทรีย์ อัตรา ๕๐ กิโลกรัม /ไร่ ปลูกข้าวอินทรีย์ โดยใช้ระยะนาดำ ใส่ปุ๋ยเคมีสูตร สังกัด ตามการวัดค่าขิงดิน และกลุ่มปลูกพืชผักปลอดภัยสารพิษ สถาบันเกษตรกร ที่มีการรวมกลุ่มกันเพื่อดำเนินกิจกรรมกลุ่มอย่างเข้มแข็งได้แก่

กลุ่มวิสาหกิจชุมชนกลุ่มผู้ปลูกข้าวอินทรีย์บ้านดอนน้อย เป็นกลุ่มวิสาหกิจที่รวมตัวกันเพื่อผลิตข้าวอินทรีย์ และพืชผักปลอดสารพิษ รวมทั้งการแปรรูปผลผลิตทางการเกษตร และเศรษฐกิจพอเพียง

๒) ศักยภาพพื้นที่/ทรัพยากรการเกษตร

เกษตรกรต้นแบบ smart farmer ในตำบลโพนงาม มีจำนวน ๑ ท่าน ซึ่งภูมิปัญญาที่เกิดจากการสร้างสมประสบการณ์ จนตกผลึกนำมาแก้ไขปัญหาการเกษตรให้กับเกษตรกรได้ดี นายวุฒินันท์ โททุโย หมู่ที่ ๑ ตำบลโพนงามเกษตรกรต้นแบบ เกษตรกรรุ่นใหม่ (Young smart farmer ) YSF, การปรับปรุงดิน/การให้น้ำแนวคิดเน้นการบำรุงดิน เป้าหมาย – ความต้องการ ทดสอบการใส่ปุ๋ยตามค่าวิเคราะห์ดิน ควรปรับปรุงดินอย่างไร และควรใช้อัตราปุ๋ยเคมี เท่าใด เพื่อให้ได้ผลผลิตสูง และดินมีความอุดมสมบูรณ์ยั่งยืนเทคโนโลยีในแปลงต้นแบบเน้นการปรับปรุงบำรุงดิน เนื่องจากดินเป็นปัจจัยสำคัญที่สุด สำหรับการปลูกพืช บำรุงดิน ปลูกไม้ผล กล้วย ให้ได้ผลผลิตสูง ดินที่ปลูกมันสำปะหลังส่วนใหญ่เป็นดินลูกรัง ต้องปรับความเป็น กรดเป็นด่างของดินให้เป็นกลาง หรือ pH ประมาณ ๖-๗ ซึ่งเหมาะสำหรับการเจริญเติบโต และให้ผลผลิตมันสำปะหลัง ดังนั้น การปรับปรุงดิน จะใช้ปูนขาว และหิน

ฝุ่น และมีการไถ กลบซากมันสำปะหลังลงดิน หลังจากนั้น รองพื้นก่อนปลูกด้วยปุ๋ยอินทรีย์ อัตรา ๕๐ กิโลกรัม /ไร่ ปลูกข้าวอินทรีย์ โดยใช้ระยะนาตา ใส่ปุ๋ยเคมีสูตร สังกะสี ตัด ตามการวัด ค่าซิงดิน และกลุ่มปลูกพืชผักปลอดสารพิษ สถาบันเกษตรกร ที่มีการรวมกลุ่มกันเพื่อ ดำเนินกิจกรรมกลุ่มอย่างเข้มแข็ง ได้แก่

๓) กลุ่มวิสาหกิจชุมชนกลุ่มเกษตรผสมผสานบ้านโพนงาม เป็นกลุ่มวิสาหกิจที่รวมตัวกัน

๔) เพื่อผลิตข้าวอินทรีย์และพืชผักปลอดสารพิษ รวมทั้งการแปรรูปผลผลิตทางการเกษตร และ เศรษฐกิจพอเพียง

(๑) ทรัพยากรน้ำ

ตำบลโพนงาม อยู่ในเขตลุ่มน้ำชี มีแหล่งน้ำเพื่อการเกษตรคือ โครงการส่งน้ำและ บำรุงรักษาหนองหวาย ซึ่งส่งน้ำจากเขื่อนอุบลรัตน์ จังหวัดขอนแก่น

**แหล่งน้ำที่สำคัญ** คือ

๑. ลำน้ำชี ที่เสมือนเป็นสายเลือดสำคัญของอำเภอโกสุมพิสัย และ จังหวัดทางภาค ตะวันออกเฉียงเหนือ

๒. แหล่งน้ำที่จัดสร้างขึ้น สถานีสูบน้ำไฟฟ้า เป็นแหล่งน้ำธรรมชาติขนาดใหญ่

ที่	ชื่อแหล่งน้ำ	สถานที่ตั้ง		การใช้ประโยชน์		หมายเหตุ
		บ้าน	หมู่ที่	ประเภทการใช้	พื้นที่ไร่	
1	สถานีสูบน้ำไฟฟ้า	โพนสว่าง	3	ทำการเกษตร	1,100	สูบน้ำจาก แม่น้ำชี
2	สถานีสูบน้ำไฟฟ้า	โพนสว่าง	4	ทำการเกษตร	1,600	
3	สถานีสูบน้ำไฟฟ้า	ม่วงใหญ่	6	ทำการเกษตร	2,100	
4	สถานีสูบน้ำไฟฟ้า	ดอนจำปา	7	ทำการเกษตร	1,500	
5	สถานีสูบน้ำไฟฟ้า	หนองขนวน	9	ทำการเกษตร	2,100	
6	สถานีสูบน้ำไฟฟ้า	โพนงาม	12	ทำการเกษตร	1,200	

ตั้งอยู่ในพื้นที่หมู่ ที่มีเนื้อที่ประมาณ ๒,๗๐๐ ไร่ มีเขตติดต่อกันหลายหลายหมู่บ้าน

๕) สินค้าเอกลักษณ์ประจำถิ่น/ภูมิปัญญาท้องถิ่น (พืช/ประมง/ปศุสัตว์)

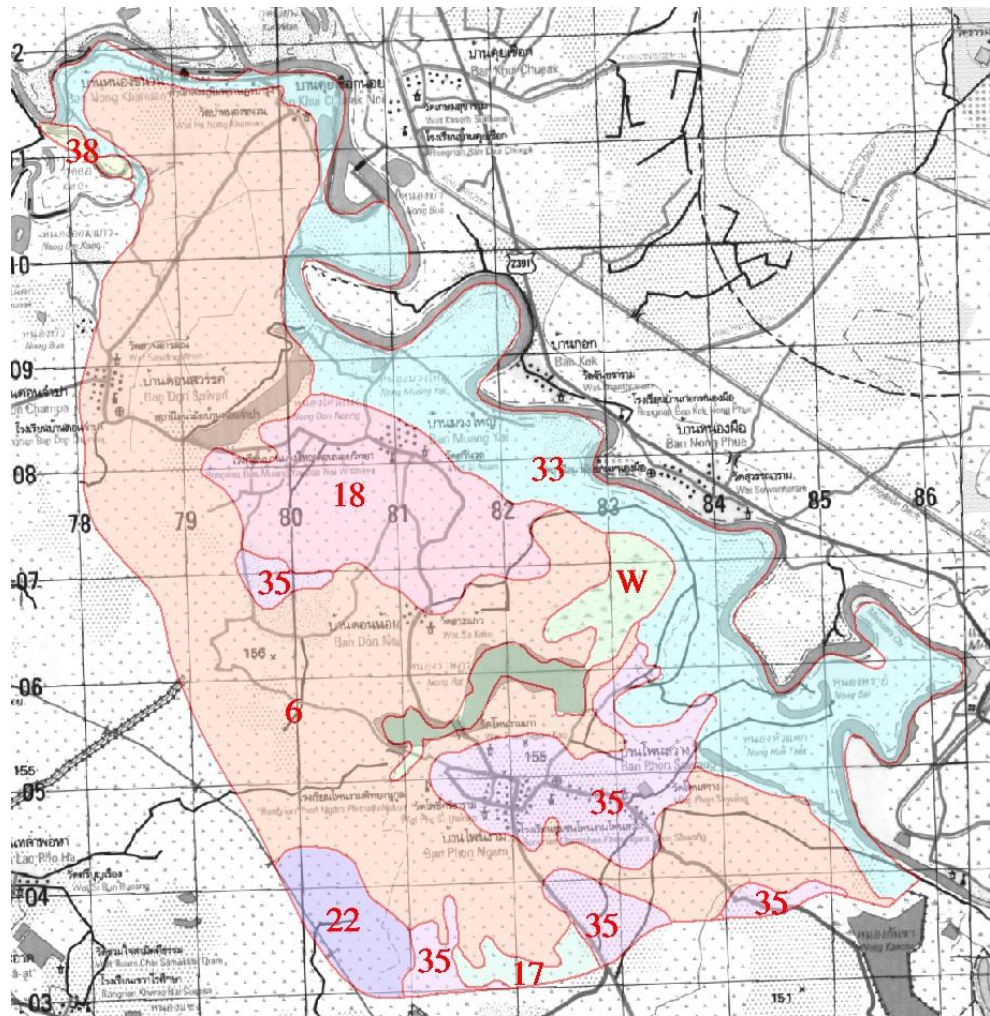
เกษตรกรส่วนใหญ่ประกอบอาชีพทำนาเป็นหลัก รองลงมาคือ การทำนา นาปรัง อาชีพเสริม การค้าขาย ดังนั้นสินค้าเกษตรหลักๆ คือ ข้าว รองลงมา พืชผักและ ประมง

๖) สินค้าเกษตรที่สำคัญ (พืช/ประมง/ปศุสัตว์) พิจารณาจัดลำดับความสำคัญ และวิเคราะห์ สินค้าเกษตรที่สำคัญเป็นรายประเด็น ดังนี้)

(๑) ข้าว

พื้นที่เหมาะสม/ไม่เหมาะสมในการปลูกข้าว

ความเหมาะสมในการปลูกข้าว พบว่าตำบลโพนงาม มีพื้นที่เหมาะสมมาก จำนวน ๒,๓๕๓.๔๔ ไร่ คิดเป็นร้อยละ ๕.๖๑ รองลงมาได้แก่พื้นที่เหมาะสมปานกลาง จำนวน ๑๑,๓๕๑.๐๐ ไร่ คิดเป็น ร้อยละ ๒๗.๐๕ และพื้นที่ไม่เหมาะสม จำนวน ๒๘,๒๖๕.๕๗ ไร่ คิดเป็นร้อยละ ๖๗.๓๕ ตามลำดับ



ภาพที่.๙ เขตชลประทาน

๗) ศักยภาพพื้นที่/ทรัพยากรการเกษตร

(๒) ทรัพยากรน้ำ

ตำบลโพนงาม อยู่ในเขตลุ่มน้ำชี มีแหล่งน้ำเพื่อการเกษตรคือ โครงการส่งน้ำและบำรุงรักษาหนองหวาย ซึ่งส่งน้ำจากเขื่อนอุบลรัตน์ จังหวัดขอนแก่น

**แหล่งน้ำที่สำคัญ** คือ

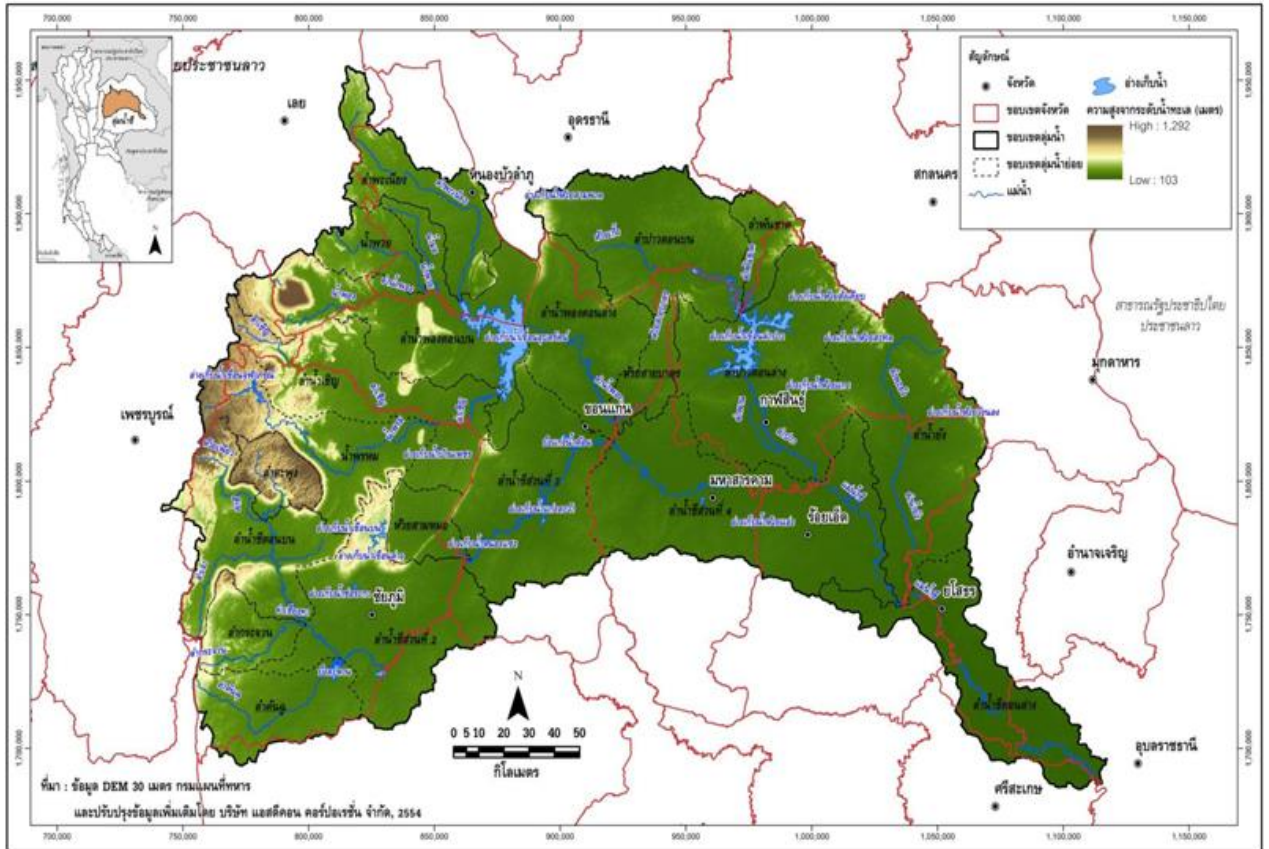
๑. ลำน้ำชี ที่เสมือนเป็นสายเลือดสำคัญของอำเภอโกสุมพิสัย และ จังหวัดทางภาคตะวันออกเฉียงเหนือ

๒. แหล่งน้ำที่จัดสร้างขึ้น สถานีสูบน้ำไฟฟ้า เป็นแหล่งน้ำธรรมชาติขนาดใหญ่

ที่	ชื่อแหล่งน้ำ	สถานที่ตั้ง		การใช้ประโยชน์		หมายเหตุ
		บ้าน	หมู่ที่	ประเภทการใช้	พื้นที่ไร่	
1	สถานีสูบน้ำไฟฟ้า	โพนสว่าง	3	ทำการเกษตร	1,100	สูบน้ำจากแม่น้ำชี
2	สถานีสูบน้ำไฟฟ้า	โพนสว่าง	4	ทำการเกษตร	1,600	
3	สถานีสูบน้ำไฟฟ้า	ม่วงใหญ่	6	ทำการเกษตร	2,100	
4	สถานีสูบน้ำไฟฟ้า	ดอนจำปา	7	ทำการเกษตร	1,500	

5	สถานีสูบน้ำไฟฟ้า	หนองขนวน	9	ทำการเกษตร	2,100	
6	สถานีสูบน้ำไฟฟ้า	โพนงาม	12	1,200		

ตั้งอยู่ในพื้นที่หมู่ ที่มีเนื้อที่ประมาณ ๒,๗๐๐ ไร่ มีเขตติดต่อกันหลายหลายหมู่บ้าน



ภาพที่.๑๐ อ่างเก็บน้ำและเขตชลประทาน

พื้นที่ตำบลโพนงาม มีจำนวนครัวเรือนเกษตรกร ทั้งสิ้น 1,923ราย มีพื้นที่ปลูกข้าว จำนวน ๒๔,๒๔๖.๙๗ ไร่ เนื้อที่เก็บเกี่ยวผลผลิต จำนวน ๒๔,๒๔๖.๙๗ ไร่ รายละเอียดดังตารางที่ ๑๐

ตารางที่ ๑๓ จำนวนพื้นที่ปลูกข้าวและพื้นที่เก็บเกี่ยว

พืช	จำนวนครัวเรือนเกษตรกร	เนื้อที่ปลูก (ไร่)	เนื้อที่เสียหาย(ไร่)	เนื้อที่เก็บเกี่ยวผลผลิต (ไร่)
ข้าว	๑,๔๑๖	๒๔๒๔๖.๙๗	๓๐๐	๑๓,๗๓๘
ข้าวนาปี	๑,๔๑๖	๑๔,๐๓๘	๓๐๐	๑๓,๗๓๘

ที่มา : ระบบสารสนเทศการผลิตทางการเกษตร

<https://production.doae.go.th/>

นอกจากนี้ยังมีผลการดำเนินงานโครงการขึ้นทะเบียนเกษตรกรผู้ปลูกพืชเศรษฐกิจ ปี ๒๕๕๑/๕๒ ตำบลโพนงาม พบว่ามีเกษตรกรขึ้นทะเบียนเกษตรกรผู้ปลูกข้าว จำนวน ๑,๔๑๖ ราย พื้นที่ ๒๔,๒๔๖.๙๗ ไร่ รายละเอียดดังนี้

ตารางที่ ๑๔ แสดงข้อมูลการเข้าร่วมโครงการปรับปรุงทะเบียนเกษตรกร ปี ๒๕๖๔/๒๕๖๕ตำบลโพนงาม

หมู่ที่	ชื่อบ้าน	ข้าวนาปี	
		ราย	ไร่
๑	โพนงาม	๒๐๓	๒,๕๙๔
๒	โพนงาม	๑๔๓	๑,๙๓๔
๓	โพนสว่าง	๑๑๒	๑,๔๙๔
๔	โพนสว่าง	๑๔๕	๑,๙๕๒
๕	ดอนน้อย	๑๒๘	๑,๕๓๐
๖	ม่วงใหญ่	๑๑๘	๑,๔๕๖
๗	ดอนจำปา	๑๘๖	๒,๑๗๑
๘	ดอนสวรรค์	๑๒๕	๑,๒๖๔
๙	หนองขนวน	๖๙	๙๑๐
๑๐	โพนงาม	๑๓๒	๑,๗๔๔
๑๑	ม่วงใหญ่	๑๒๖	๑,๓๐๗
๑๒	โพนงาม	๙๖	๑,๑๔๔
รวม		๑,๕๘๓	๑๙,๕๐๐

จากการเข้าร่วมโครงการปรับปรุงทะเบียนเกษตรกร กรมส่งเสริมการเกษตร ได้นำเครื่องมือและเทคโนโลยี มาปรับปรุงวิธีการรับขึ้นทะเบียนปรับปรุงทะเบียนเกษตรกร และการตรวจสอบข้อมูลที่ได้รับแจ้ง

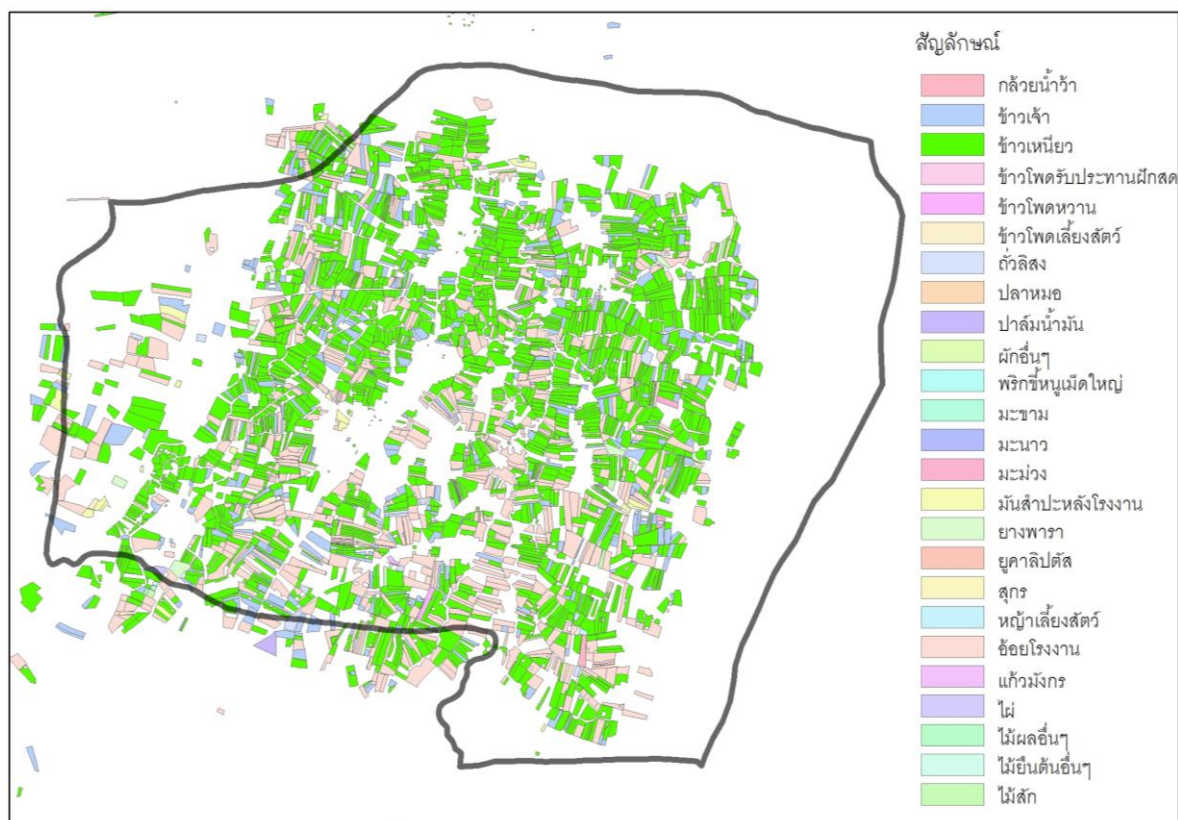


การปลูกพืชเศรษฐกิจหลายหลายชนิด เช่น ข้าวเจ้า ข้าวเหนียว มันสำปะหลังโรงงาน อ้อยโรงงาน และพืชผักต่าง ๆ ในตำบลโพนงาม

ที่	ชนิดพืช	พื้นที่ (ไร่)	ร้อยละ
๑	ข้าวเหนียว	๑๒,๙๒๕.๓๒	๖๑.๕๖
๒	อ้อยโรงงาน	๕,๒๙๑.๖๖	๒๕.๒๐
๓	ข้าวเจ้า	๒,๓๓๗.๗๕	๑๑.๑๓
๔	มันสำปะหลังโรงงาน	๑๒๑.๕๐	๐.๕๘
๕	ถั่วลิสง	๑๑๙.๗๕	๐.๕๗
๖	ยางพารา	๙๘.๗๕	๐.๔๗
๗	ข้าวโพดเลี้ยงสัตว์	๒๓.๒๕	๐.๑๑
๘	ไม้สัก	๒๑.๓๖	๐.๑๐
๙	ปาล์มน้ำมัน	๑๕.๐๐	๐.๐๗
๑๐	มะม่วง	๘.๐๐	๐.๐๔
๑๑	ยูคาลิปตัส	๖.๐๐	๐.๐๓
๑๒	ข้าวโพดหวาน	๕.๐๐	๐.๐๒
๑๓	กล้วยน้ำว้า	๔.๐๐	๐.๐๒
๑๔	หญ้าเลี้ยงสัตว์	๔.๐๐	๐.๐๒
๑๕	แก้วมังกร	๓.๗๕	๐.๐๒
๑๖	ผักอื่นๆ	๒.๐๐	๐.๐๑
๑๗	มะขาม	๒.๐๐	๐.๐๑
๑๘	ไม้ผลอื่นๆ	๒.๐๐	๐.๐๑
๑๙	ไม้ยืนต้นอื่นๆ	๒.๐๐	๐.๐๑
๒๐	มะนาว	๑.๗๕	๐.๐๑
๒๑	พริกชี้หนูเม็ดใหญ่	๑.๐๐	๐.๐๐
๒๒	ข้าวโพดรับประทานฝักสด	๐.๗๕	๐.๐๐
๒๓	ไผ่	๐.๗๕	๐.๐๐
รวม		๒๐,๙๙๗.๓๔	๑๐๐

ที่มา : กรมส่งเสริมการเกษตร, ๒๕๖๒





ภาพที่ ๑๒ การใช้ประโยชน์ที่ดิน  
(ที่มา : กรมส่งเสริมการเกษตร, ๒๕๖๒)

ปริมาณผลผลิตรวม/ผลผลิตเฉลี่ย

จากพื้นที่ปลูกข้าว จำนวน ๑๔,๐๓๘ ในปี ๒๕๖๑ ในพื้นที่ตำบลโพนงาม มีผลผลิตที่เก็บเกี่ยวได้ จำนวน ๕,๔๙๕,๒๐๐ กิโลกรัม ผลผลิตเฉลี่ย ๔๐๐ กิโลกรัมต่อไร่ ราคาที่เกษตรกรขายได้เฉลี่ย ๘.๘๓ บาท/กิโลกรัม

เกษตรกรที่ประสบความสำเร็จที่เป็นต้นแบบในพื้นที่

เกษตรกรต้นแบบ ในตำบลโพนงาม มีจำนวน ๒ ท่าน ซึ่งภูมิปัญญาที่เกิดจากการสร้างสมประสบการณ์ จนตกผลึกนำมาแก้ไขปัญหาการเกษตรให้กับเกษตรกรได้ดี ได้แก่

๘) เกษตรกรและองค์กรเกษตรกร

(๒) Smart Farmer, YSF, ที่มีความรู้ความชำนาญ/เครือข่าย

เกษตรกรต้นแบบ smart farmer ในตำบลโพนงาม มีจำนวน ๑ ท่าน ซึ่งภูมิปัญญาที่เกิดจากการสร้างสมประสบการณ์ จนตกผลึกนำมาแก้ไขปัญหาการเกษตรให้กับเกษตรกรได้ดี ได้แก่

นายชัยเกษม วรฤทธิ์ เกษตรกรต้นแบบด้านการปราชญ์ชาวบ้าน การปรับปรุงดิน/การให้น้ำแนวคิดเน้นการบำรุงดิน เป้าหมาย – ความต้องการ ทดสอบการใส่ปุ๋ยตามค่าวิเคราะห์ดิน ควรปรับปรุงดินอย่างไร และควรใช้อัตราปุ๋ยเคมี เท่าใด เพื่อให้ได้ผลผลิตสูง และดินมีความอุดมสมบูรณ์ยั่งยืนเทคโนโลยีในแปลงต้นแบบเน้นการปรับปรุงบำรุงดิน เนื่องจากดินเป็นปัจจัยสำคัญที่สุด สำหรับการปลูกมัน สำปะหลังให้ได้ผลผลิตสูง ดินที่ปลูกมันสำปะหลังส่วนใหญ่เป็นดินลูกรัง ต้องปรับความเป็น กรดเป็นด่างของดินให้เป็นกลาง หรือ pH ประมาณ ๖-๗ ซึ่งเหมาะสำหรับการเจริญเติบโต และให้ผลผลิตมันสำปะหลัง ดังนั้น การปรับปรุงดิน จะใช้ปูนขาว และหินฝุ่น และมีการไถ กลบซากมันสำปะหลังลงดิน หลังจากนั้น รองพื้ก่อนปลูกด้วยปุ๋ยอินทรีย์ อัตรา

๕๐ กิโลกรัม /ไร่ ปลุกข้าวอินทรีย์ โดยใช้ระยะนาดำ ใส่ปุ๋ยเคมีสูตร สังกัด ตามการวัดค่าขิงดิน และกลุ่มปลูกพืชผักปลอดภัยสารพิษ สถาบันเกษตรกร ที่มีการรวมกลุ่มกันเพื่อดำเนินกิจกรรมกลุ่มอย่างเข้มแข็งได้แก่

กลุ่มวิสาหกิจชุมชนกลุ่มผู้ปลูกข้าวอินทรีย์บ้านดอนน้อย เป็นกลุ่มวิสาหกิจที่รวมตัวกัน เพื่อผลิตข้าวอินทรีย์ และพืชผักปลอดสารพิษ รวมทั้งการแปรรูปผลผลิตทางการเกษตร และเศรษฐกิจพอเพียง

สภาพการใช้เทคโนโลยีการผลิตตั้งแต่ปลูก ดูแลรักษา เก็บเกี่ยวผลผลิต

ลักษณะการผลิตทางการเกษตรทั่วไป มีการผลิตข้าวเป็นพืชหลักที่สำคัญของตำบล รองลงมา คือ พืชไร่ พืชผัก และไม้ผล ตามลำดับ

**การปลูกข้าว**

- **วิธีปลูก** โดยวิธีปักดำและหว่าน มีการจ้างแรงงานมากในช่วงนี้

- **พันธุ์** ข้าวเหนียว กข.๖ ,กข.๑๐ พันธุ์ข้าวเจ้า ขาวดอกมะลิ ๑๐๕, กข.๑๕ (นาปี)

- **การใช้ปุ๋ย** ปุ๋ยที่ใช้ คือปุ๋ยเคมี สูตร ๑๕-๑๕-๑๕,สูตร ๑๖-๒๐-๐,สูตร ๑๖-๑๖-๘ , สูตร ๑๖-๘-๘ มี การใส่ ๒ ครั้ง คือ ตอนรองพื้น และช่วงข้าวตั้งท้อง และมีการใช้ปุ๋ยอินทรีย์มากขึ้นเนื่องจากมี ราคาต่ำกว่าปุ๋ยเคมี ส่วนปุ๋ยคอก จะ มีการใส่เพียงเล็กน้อยส่วนใหญ่ใส่ช่วงก่อนทำการปลูกในฤดูถัดไป ประมาณ ๑-๒ เดือน

- **การใช้สารเคมี** แต่ก่อนมีการใช้สารเคมี พวก พุราดาน พอช่วงหลังมีการแนะนำรณรงค์ การปลูกพืชปลอดภัยจากสารพิษ และรณรงค์ให้ทราบโทษของสารเคมี เกษตรกรจึงนิยมหันไปใช้สารสกัดจาก สมุนไพรธรรมชาติ เช่น สารสกัดจากสะเดา, ตะไคร้หอม,และอื่นจำนวนมาก โดยมีหลายบริษัทเป็นตัวแทน จำหน่ายผลิตภัณฑ์เสริมอาหารให้กับพืช และเกษตรกรบางรายสามารถผลิตน้ำหมักชีวภาพไว้ใช้เอง

- **การเก็บเกี่ยว** ส่วนใหญ่ใช้แรงงานคนเกี่ยวเพื่อให้เกิดรายได้ในชุมชน และมีการใช้รถเกี่ยวบ้าง ค่าจ้างประมาณ ๖๐๐-๘๐๐ บาท/ไร่ ส่วนการนวดข้าวทั้งหมดมีการใช้รถนวดข้าว

ปฏิทินการปลูกหรือการผลิต

**ตารางที่.๑๓** ปฏิทินการปลูกข้าว

กิจกรรม	ม.ค.	ก.พ.	มี.ค.	เม.ย.	พ.ค.	มิ.ย.	ก.ค.	ส.ค.	ก.ย.	ต.ค.	พ.ย.	ธ.ค.
๑. นำปุ๋ยหมักแห้ง ๑๐๐กิโลกรัม/ไร่ หว่านลงในแปลงนาภายหลังจากเกี่ยวข้าวเสร็จเรียบร้อยแล้วให้เหลือตอซังข้าวไว้ หรือนำปุ๋ยหมักแห้งไปขยาย ๒๔ชั่วโมงในอัตรา ๑๐๐ กิโลกรัม/ไร่ หว่านลงในแปลงแล้วทำการไถกลบ												
๒. หว่านปุ๋ยหมักแห้งหลังจากฝนตกครั้งแรกในอัตรา ๑๕๐ กิโลกรัมไร่ (ในกรณีที่ไม่สามารถหว่านตามกำหนดเวลาในช่วงแรกได้)												
๓. ขยายน้ำหมักชีวภาพนำไป												



ฉีดพ่นใส่ต้นหญ้าแล้วทำการไถ กลบ (น้ำหมักชีวภาพ ๒ช้อนโต๊ะ + กากน้ำตาล ๒ช้อนโต๊ะ + น้ำ ๑ ปี๊บ)												
๔. ทำการไถ-คราดดิน-ปักดำ							←→					
๕. ขยายน้ำหมักชีวภาพฉีดพ่น อีกครั้ง ห่างจากช่วงแรก ๓๐วัน								←→				
๖. เริ่มเก็บเกี่ยวผลผลิตและ เตรียมจัดทำปุ๋ยหมักแห้งไว้ใช้ใน ฤดูกาลเพาะปลูกต่อไป											←→	

ขั้นตอนการเตรียมดินก่อนการทำนา

๑. หว่านปุ๋ยหมักแห้งลงในนาภายหลังจากการเก็บเกี่ยว
  ๒. เดือนธันวาคม-มกราคม ใช้ปุ๋ยหมักแห้งในอัตรา ๑๐๐ กิโลกรัม/ไร่ แล้วทำการไถกลบ
  ๓. ถ้าไม่ได้หว่านในช่วงหลังจากการเก็บเกี่ยว ให้หว่านในช่วงเดือนเมษายน-พฤษภาคม ในอัตรา ๑๕๐ กิโลกรัม/ไร่
  ๔. เดือนมิถุนายน-กรกฎาคม ขยายน้ำหมักชีวภาพ ฉีดพ่นใส่หญ้าแล้วไถกลบโดยใช้น้ำ ๔ปี๊บ/ไร่ (ใช้น้ำหมักชีวภาพปี๊บละ ๒ช้อนโต๊ะและกากน้ำตาลปี๊บละ ๒ ช้อนโต๊ะ)
- การเตรียมต้นกล้าสำหรับปลูก
๑. แช่เมล็ดพันธุ์ข้าวอัตรา ๒๐ กิโลกรัม/ไร่ ในน้ำหมักชีวภาพ (โดยใช้น้ำ ๑ปี๊บ เติมน้ำหมักชีวภาพ ๒ช้อนโต๊ะและกากน้ำตาล ๒ช้อนโต๊ะ) แช่เมล็ดพันธุ์ข้าวนาน ๓๐ นาที
  ๒. นำพันธุ์ข้าวไปหว่านในแปลงที่เตรียมเพาะกล้าเมื่อครบอายุ ๕วัน ให้หว่านปุ๋ยหมักแห้ง ๒๐ กิโลกรัม/ไร่
  ๓. ขยายน้ำหมักชีวภาพฉีดพ่นโดยใช้น้ำ ๔ปี๊บ (ใช้น้ำหมักชีวภาพ ๒ช้อนโต๊ะและกากน้ำตาล ๒ช้อนโต๊ะ)
  ๔. เมื่อต้นกล้าอายุได้ ๒๐วัน หว่านปุ๋ยหมักแห้ง ๒๐ กิโลกรัม/ไร่ ขยายน้ำหมักชีวภาพฉีดพ่นตามอัตราส่วนในข้อ ๓ เพื่อกระตุ้นให้ต้นกล้าแข็งแรงและถอนง่าย
  ๕. ดูแลระดับน้ำให้สูงขึ้นตามอายุของต้นกล้า คือ ๓-๔-๘ เซนติเมตร เมื่อครบ ๒๐-๒๕วัน เริ่มถอนกล้าไปปักดำได้

ต้นทุนการผลิตข้าวแยกประเภท/รายการ

ต้นทุนการผลิตข้าวนาปี (เฉลี่ย)

๑. ค่าเมล็ดพันธุ์	๔๒๕	บาท
๒. ค่าเตรียมดิน	๖๕๐	บาท
๓. ค่าปุ๋ยเคมี	๙๒๕	บาท
๔. ค่าสารเคมีกำจัดแมลง/วัชพืช	๔๐๐	บาท
๕. ค่าปลูก ดำ หว่าน	๔๕๐	บาท
๖. ค่าจ้างเกี่ยวข้าว ฟาด ฟัด	๔๕๐	บาท
๗. ค่าขนข้าวลาน และฉาง	๔๐๐	บาท
๘. ค่าน้ำมันตัดหญ้า ฉีด พ่น	๒๙๐	บาท
รวม	๓,๙๙๐	บาท

อัตราค่าจ้างและราคามูลค่าพันธุ์

- รถไถเดินตาม และรถแทรกเตอร์ ค่าจ้างไร่ไถตะไถแปร ๕๐๐ บาทต่อไร่ รถเกี่ยว นวดข้าว ค่าจ้างไร่ละ ๘๐๐บาท

- เมล็ดพันธุ์ข้าวเหนียว กข ๖ ,ข้าวเจ้ามะลิ ๑๐๕ ,ข้าวเจ้า กข. ๑๕ ราคา กระสอบละ ๕๒๕ บาทราคา กก.ละ ๒๑ บาท ข้าวเล้าแตก ราคา กก.ละ ๒๐ บาท

สถานการณ์ตลาด/วิธีการตลาด

สถานการณ์การราคาข้าวเปลือกที่ผ่านมา คาดว่าราคาข้าวเปลือกเจ้าเฉลี่ยที่เกษตรกรขายได้และข้าวเปลือกเหนียวปรับตัวเพิ่มขึ้น เนื่องจากผลผลิตได้รับความเสียหายจากภัยแล้ง ทำให้มีผลผลิตออกสู่ตลาดน้อย ขณะที่ราคาข้าวเปลือกเจ้าหอมมะลิที่เกษตรกรขายได้ปรับตัวลดลง เนื่องจากปัจจุบันมีคู่แข่งมากขึ้น อาทิ เวียดนาม และกัมพูชา จึงส่งผลต่อราคาข้าวหอมมะลิไทยลดลง ราคาข้าวเปลือกปัจจุบัน ราคาข้าว เปลือก เจ้ามะลิ ๑๐๕ ราคา ต้นละ ๑๐,๙๐๐-๑๒,๐๐๐ บาท ราคาข้าว เปลือก ข้าวเหนียว กข.๖ ราคา ต้นละ ๑๒,๐๐๐-๑๓,๐๐๐ บาท

เกษตรกรตำบลโพพนงาม สามารถขายผลผลิตข้าวให้กับจตุรรับซื้อในพื้นที่ใกล้เคียง ใน ๔ ตำบล ได้แก่ ตำบลหนองบอน ตำบลหัวขวาง ตำบลยางน้อย จำนวน ๔ แห่ง

ตารางที่.๑๔ จตุรรับซื้อข้าวในพื้นที่ใกล้เคียง

ที่	จตุรรับซื้อ	ที่ตั้ง		
		หมู่ที่	ตำบล	อำเภอ
๑	บริษัทดุสิตอินเตอร์ไรท์	๖	หนองบอน	โกสุมพิสัย
๒	โกสุมพีซผล	๒	หัวขวาง	โกสุมพิสัย
๓	ร้านรัตนมงคล	๑๒	หัวขวาง	โกสุมพิสัย
๔	โชคอำนวย	๖	ยางน้อย	โกสุมพิสัย
๕	สหกรณ์การเกษตรโกสุมพิสัย	๕	ยางน้อย	โกสุมพิสัย



๒.๑.๑ ประเด็นปัญหา สภาพของปัญหาแนวทางการแก้ไข  
 ตารางที่ ๑๕ ประเด็นปัญหา สภาพของปัญหาและแนวทางการแก้ไข

ปัญหาและกลุ่มของปัญหา	สภาพของปัญหา	แนวทางการแก้ไข	หมู่บ้านและตำบลเป้าหมาย (พื้นที่/ชุมชน ที่ประสบปัญหา)	ความสำคัญเร่งด่วน
<p>ด้านพื้นที่และทรัพยากรการเกษตร</p> <p>๑.๑ ทรัพยากรดิน</p>	<ul style="list-style-type: none"> <li>- สภาพพื้นที่นาบางแห่งมีความลาดเทเล็กน้อย น้ำขังในกระถางนาไม่สม่ำเสมอทำให้ขาดน้ำ</li> <li>- ดินค่อนข้างเป็นดินทราย และมีโครงสร้างค่อนข้างแน่นทึบ</li> </ul>	<ul style="list-style-type: none"> <li>- แก้ไขโดยปรับกระถางนาให้สม่ำเสมอ ถ้าเป็นไปได้นำวิธีการจัดรูปแปลงนา มาปฏิบัติ (land reshape)</li> <li>- ใส่ปุ๋ยคอก หรือปุ๋ยหมักอัตรา ๑-๒ ตันต่อไร่ ไถกลบตอซังพืชลงดิน ได้แก่ ฟางหรือตอซังข้าว ต้นข้าวโพด หรือเศษพืชตระกูลถั่ว ในช่วงการเตรียมดิน ไถกลบพืชปุ๋ยสด จากพืชตระกูลถั่ว ได้แก่ โสนอ์พริกกัน ถั่วพุ่ม หรือถั่วเขียว โดยใช้เมล็ดพันธุ์ อัตรา ๕-๗ กิโลกรัมต่อไร่ ปลุกก่อนทำนาเป็นระยะเวลา ๓๕-๕๐ วัน และเมื่อออกดอก ๕๐ % จึงไถกลบปลุกพืชตระกูลถั่ว ได้แก่ กระถินยักษ์ หรือถั่วมะแฮะ บริเวณคันนา แล้วทำการตัดใบหรือกิ่งอ่อนสับกลบเป็นปุ๋ยพืชสด</li> </ul>	<p>หมู่บ้านและตำบลเป้าหมาย</p> <p>หมู่ ๑ หมู่ ๔</p> <p>หมู่ ๑ หมู่ ๔ หมู่ ๕ หมู่ ๗ หมู่ ๑๐</p>	<p>ความสำคัญเร่งด่วน</p> <p>หมู่ ๑ หมู่ ๔</p> <p>หมู่ ๕ หมู่ ๔ หมู่ ๗ หมู่ ๑๐ หมู่ ๑</p>

ปัญหาและกลุ่มของปัญหา	สภาพของปัญหา	แนวทางการแก้ไข	หมู่บ้านและตำบลเป้าหมาย (พื้นที่/ชุมชน ที่ประสบปัญหา)	ความสำคัญเร่งด่วน
<p>๑. ด้านการผลิตและการตลาด (ตามรายชนิดที่สำคัญ) ๒.๑ ข้าว</p>	<ul style="list-style-type: none"> <li>- ราคาผลผลิตตกต่ำ</li> <li>- อยู่ห่างไกลแหล่งรับซื้อ</li> </ul>	<ul style="list-style-type: none"> <li>- ประกอบอาชีพเสริม</li> <li>- สร้างตลาดแบบขายตรง (ขายสินค้าจากผู้ผลิตไปยังผู้ซื้อโดยตรง)</li> <li>- เลือกขายสินค้าให้กับจตุรรับซื้อที่อยู่ใกล้ที่สุด</li> </ul>	<p>ทุกหมู่บ้าน</p>	<p>ทุกหมู่บ้าน</p>
<p>๒. ด้านเกษตรกรและองค์กรเกษตรกร ๓.๑ การรวมกลุ่ม</p>	<ul style="list-style-type: none"> <li>- ขาดการรวมกลุ่มของเกษตรกร</li> </ul>	<ul style="list-style-type: none"> <li>- จัดตั้งกลุ่มเกษตรกรผู้ปลูกข้าว เพื่ออำนาจในการต่อรองราคาผลผลิต</li> <li>- จัดตั้งกลุ่มเกษตรกร เพื่อการแปรรูปผลผลิตจากข้าว</li> </ul>	<p>หมู่ ๔ หมู่ ๕ หมู่ ๗</p>	<p>หมู่ ๗ หมู่ ๕ หมู่ ๔</p>
<p>๓. ด้านการแปรรูปผลผลิตและผลิตภัณฑ์ ๔.๑ การแปรรูปข้าว</p>	<ul style="list-style-type: none"> <li>- ไม่มีความรู้เกี่ยวกับการแปรรูป</li> </ul>	<ul style="list-style-type: none"> <li>- จัดตั้งกลุ่มเกษตรกรผู้ปลูกข้าว เพื่อผลิตข้าวที่มีคุณภาพ</li> <li>- ศึกษานวัตกรรมการแปรรูปโดยสถาบันการศึกษาในพื้นที่หรือผู้ที่มีความเชี่ยวชาญ</li> </ul>	<p>ทุกหมู่บ้าน</p>	<p>ทุกหมู่บ้าน</p>

## ๒.๒ การจัดทำ TOWS Matrix

การวิเคราะห์สถานการณ์ด้านการเกษตรตำบลโพรงงาม ใช้หลักการวิเคราะห์สภาพวิธี SWOT Analysis เพื่อประเมินจุดแข็ง จุดอ่อนและวิเคราะห์สภาพแวดล้อมเพื่อให้ทราบถึงโอกาสอุปสรรคที่มีผลกระทบเพื่อกำหนดกลยุทธ์การดำเนินงาน ดังนี้

ตารางที่ ๑๖ การวิเคราะห์ TOWS Matrix สภาพแวดล้อมตำบลโพรงงาม อำเภอโกสุมพิสัย จังหวัดมหาสารคาม

<p>ปัจจัยภายใน</p> <p>ปัจจัยภายนอก</p>	<p><b>จุดแข็ง (Strengths : S)</b></p> <p>๑. มีพื้นที่ปลูกข้าวเยอะทุกหมู่บ้าน</p>	<p><b>จุดอ่อน (Weaknesses : W)</b></p> <p>๑. ขาดการรวมกลุ่มของเกษตรกร</p> <p>๒. เกษตรกรไม่มีความรู้เรื่องการแปรรูป</p>
<p><b>โอกาส (Opportunities : O)</b></p> <p>๑. มีแหล่งรับซื้อผลผลิตค่อนข้างมาก</p> <p>๒. มีหน่วยงานราชการให้ความรู้ เช่น กรมพัฒนาที่ดินให้ความรู้เรื่องการปรับปรุงบำรุงดิน สำนักงานการปฏิรูปที่ดินเพื่อเกษตรกรรมให้ความรู้เรื่องการจัดรูปที่ดินให้เหมาะสม</p> <p>๓. มีสถาบันการศึกษาในพื้นที่ให้ความรู้เรื่องการแปรรูปผลผลิตข้าว</p> <p>๔. พื้นที่ราบลุ่ม เหมาะแก่การเพาะปลูก</p>	<p><b>SO กลยุทธ์เชิงรุก</b></p> <p>๑. การเพิ่มปริมาณผลผลิตข้าว (S๑+O๒)</p> <p>๒. แปรรูปผลผลิตจากข้าวเพื่อเพิ่มมูลค่าสินค้า (S๑+O๓)</p> <p>๓. การจัดรูปที่ดินในพื้นที่ไม่เหมาะสม (S๑+O๒)</p>	<p><b>WO กลยุทธ์เชิงแก้ไข</b></p> <p>๑. การรวมกลุ่มเกษตรกรเพื่อผลิตข้าวพันธุ์ดี (W๑+O๒)</p> <p>๒. การรวมกลุ่มเกษตรกรเพื่อแปรรูปผลผลิตจากข้าว (W๑+O๓)</p>
<p><b>ภาวะคุกคาม (Threats : T)</b></p> <p>๑. ราคาผลผลิตแปรปรวน</p> <p>๒. บางพื้นที่มีน้ำท่วมขัง</p>	<p><b>ST กลยุทธ์ป้องกัน</b></p> <p>๑. สร้างตลาดแบบขายตรง (ผู้ผลิตขายสินค้าให้ผู้บริโภคโดยตรง) (S๑+T๑)</p> <p>๒. สร้างแหล่งเก็บน้ำในชุมชน (S๑+T๒)</p>	<p><b>WT กลยุทธ์เชิงรับ</b></p> <p>๑. รวมกลุ่มเกษตรกรเพื่อสร้างอาชีพเสริม เช่น การปลูกพืชอายุสั้น (W๑+T๒)</p>



กำหนดเป็นกลยุทธ์ ดังนี้

๑.๑ การเพิ่มคุณภาพข้าว

๑.๒ การผลิตสินค้าเกษตรเพื่อเพิ่มมูลค่าสินค้าแบบเกษตรยั่งยืน

๑.๓.การปรับปรุงบำรุงดินปลูกพืชหมุนเวียน

๒. กลยุทธ์เชิงรุก

ทางเลือก	กลยุทธ์ / กิจกรรม	ต้นทุน	ผลตอบแทน
1. ไร่นาสวนผสม ตามแนวทฤษฎี	6. จัดทำแหล่งน้ำให้ เพียงพอกับพื้นที่ 30%	ปีที่ 1 8. จัดทำแหล่งน้ำ 36,000 บาท	ปีที่ 1 จะมีรายได้จากการขายข้าว, พืชผัก,ปลาและสัตว์ปีก 20,000 บาท
	7. ปรับปรุงพื้นที่ให้ เหมาะสม	9. ปรับปรุงพื้นที่ 10,000 บาท	
	8. ปลูกพืชผัก,ไม้ผล 30%	10. ค่าพันธ์พืช+สัตว์ 3,000 บาท	
	9. ทำนา 30 % 10. ที่อาศัย,คอกสัตว์และ ที่เก็บวัสดุอุปกรณ์	11. ค่าแรง 3,000 บาท 12. อื่น ๆ 5,000 บาท รวม 57,000 บาท	
		ปีที่ 2 2. พันธุ์ผัก 300 บาท 4. พันธุ์ปลา1,000 บาท 5. ค่าปุ๋ย 3,000 บาท 13. ค่าแรง 3,000 บาท 14. อื่น ๆ 3,000 บาท	<u>ปีที่ 2</u> ขายข้าว, พืชผัก,ปลาและสัตว์ ปีก 20,000 บาท
		ปีที่ 3 จะเท่ากับปีที่ 2	<u>ปีที่ 3</u> 3. ขายข้าว,พืชผัก,ปลาและ สัตว์ปีก 20,000บาท 4. ขายไม้ผล 1,000 บาท
		ปีที่ 4 เป็นต้นไปรายจ่าย เหมือนปีที่ 2,3	<u>ปีที่ 4</u> เป็นต้นไปจะมีรายได้จากไม้ผล เพิ่มขึ้นเรื่อย ๆ

<p>2. จัดทำบ่อน้ำหรือบ่อบาดาลเพื่อการเกษตร</p>	<p>- จัดทำบ่อน้ำหรือบ่อบาดาลเพื่อนำน้ำมาใช้ในการเกษตรช่วงขาดแคลนน้ำ</p>	<p>3. ค่าขุดบ่อลูกบาศก์เมตรละ 12 บาท 4. ค่าขุดเจาะบ่อบาดาลขนาด 4 นิ้วบ่อละ 2,500 บาท</p>	<p>4. มีน้ำไว้ใช้ในการเกษตรในช่วงขาดแคลนน้ำ 5. ได้ปลูกพืชผักไว้บริโภค 6. ใช้เลี้ยงสัตว์ได้</p>
<p>3. การหว่านปุ๋ยพืชสดเพื่อปรับปรุงดิน</p>	<p>หว่านเมล็ดพืชตระกูลถั่วต้นฤดูฝนในแปลงนาหรือพื้นที่ทำไร่เพื่อแก้ปัญหาดินเสื่อมคุณภาพโดยจัดทำทุก ๆ ปี หลังจากปีที่ 3 แล้วอาจหว่านปีเว้นปี</p>	<p>- ค่าเตรียมดิน(ไถ + คราด) 150 บาท - ค่าเมล็ดพันธุ์ 150 บาท - ค่าไถกลบ 100 บาท - รวม 400 บาท /ไร่</p>	<p>- ทำให้ดินอุดมสมบูรณ์ - ลดการใช้ปุ๋ยเคมีลงครึ่งหนึ่ง - เพิ่มผลผลิตให้สูงขึ้น - ในระยะอาจไม่จำเป็นต้องใช้ปุ๋ยเคมี</p>

ทางเลือก	กลยุทธ์ / กิจกรรม	ต้นทุน	ผลตอบแทน
<p>4. การปลูกผักสวนครัว</p>	<p>ปลูกผักหลาย ๆ ชนิดในบริเวณข้างบ้านเพื่อไว้บริโภคโดยไม่ใช้สารเคมีป้องกันกำจัดศัตรูพืช</p>	<p>- ค่าพันธุ์ผัก 50 บาท - ค่าปุ๋ยคอก 100 บาท - ค่าปุ๋ยเคมี 30 บาท - ค่าตาข่ายล้อม 140 บาท รวม 320 บาท</p>	<p>- ได้บริโภคผักปลอดภัยจากสารพิษ - ลดรายจ่ายในครัวเรือน - เป็นการทดสอบทดลองเรียนรู้ในตัวเองเพื่อนำไปสู่การผลิตเพื่อการค้าได้</p>

- ๒.๑ การเพิ่มปริมาณผลผลิตข้าว
- ๒.๒ แปรรูปผลผลิตจากข้าวเพื่อเพิ่มมูลค่าสินค้า
- ๒.๓ การจัดรูปที่ดินในพื้นที่ไม่เหมาะสม
๓. กลยุทธ์แก้ไข
  - ๓.๑ การรวมกลุ่มเกษตรกรเพื่อสร้างมูลค่าสินค้าในชุมชนพันธุ์ดี
  - ๓.๒ การรวมกลุ่มเกษตรกรเพื่อสินค้าเกษตร พืชผัก
๔. กลยุทธ์ป้องกัน
  - ๔.๑ สร้างตลาดแบบขายตรง (ผู้ผลิตขายสินค้าให้ผู้บริโภคโดยตรง)
  - ๔.๒ สร้างแหล่งเก็บน้ำในชุมชน
๕. กลยุทธ์เชิงรับ
  - ๕.๑ รวมกลุ่มเกษตรกรเพื่อสร้างอาชีพเสริม เช่น การปลูกพืชอายุสั้น

## บทที่ ๓

### ทิศทาง/แนวทางการพัฒนาการเกษตรระดับอำเภอ/ตำบล

**ประวัติการประกอบอาชีพของชุมชน** การประกอบอาชีพของชุมชนในอดีตจะประกอบอาชีพการทำนาเป็นหลัก และรองลงมาเป็นการเลี้ยงสัตว์พืชผักไม้ผลและปลูกพืชไร่ โดยใช้แรงงานภายในครอบครัวใช้แรงงานสัตว์การไม่มีการใช้สารเคมีในการผลิตโดยอาศัยปัจจัยที่มีอยู่ในท้องถิ่นมาทำการผลิตและอาศัยธรรมชาติพื้นที่การเกษตรจะมากเนื่องจากเป็นครอบครัวใหญ่จะไม่แบ่งแยกกันเวลาในการผลิต เช่น การผลิตข้าว จะใช้เวลาในการปักดำ 1-2 เดือน เก็บเกี่ยวประมาณ 1 เดือน ไม่มีการจ้างแรงงานแต่มีการลงแขกเพื่อพบปะสนทนาและสนทนาการเพื่อผ่อนคลายความเครียด ฉะนั้นต้นทุนในการผลิตจึงต่ำ

ปัจจุบันการประกอบอาชีพหลักก็ยังคงเป็นการทำนา รองลงมาเป็นการปลูกผัก พืชไร่ เลี้ยงสัตว์ การปลูกไม้ผล จุดประสงค์ของการผลิตส่วนใหญ่จะเน้นเพื่อจำหน่าย และแบ่งไว้บริโภคมีการจ้างแรงงานการใช้เครื่องจักรกล และ การใช้สารเคมีต่างๆ เช่น ปุ๋ยเคมี ปัจจัยการผลิตส่วนมากจะมาจากภายนอกจะใช้เวลาในการผลิตน้อย เนื่องจากมีการจ้างแรงงาน ฉะนั้นต้นทุนในการผลิตจึงสูง

#### ๓. ลักษณะของการผลิต เทคนิค ระบบ

##### ๓.๑ พัฒนาการผลิตรายสินค้า (พืช/ปศุสัตว์/ประมง)

###### ๓.๑.๑ ข้าว

เป้าหมาย : เพื่อเพิ่มปริมาณผลผลิตข้าวที่คุณภาพ

กลยุทธ์ : การเพิ่มปริมาณผลผลิตข้าว

โครงการที่ ๑ เพื่อเพิ่มปริมาณผลผลิตข้าวที่คุณภาพการใส่ปุ๋ยให้ตรงตามค่าวิเคราะห์ดินและความต้องการของพืช

โครงการที่ ๒ ส่งเสริมการผลิตเมล็ดพันธุ์ข้าวอินทรีย์.....

##### ๓.๒ พัฒนาเกษตรกร/กลุ่ม/องค์กร

###### ๓.๒.๑ การรวมกลุ่มเกษตรกร

เป้าหมาย : เพื่อพัฒนาการเพิ่มคุณภาพข้าว

กลยุทธ์ : การรวมกลุ่มเกษตรกรเพื่อเพิ่มคุณภาพข้าวผลผลิตข้าวปลอดสารพิษสู่เกษตรกรอินทรีย์

โครงการที่ ๑ สร้างศูนย์เรียนรู้เครือข่ายตามแนวเศรษฐกิจพอเพียง

โครงการที่ ๒ ปลูกพืชผักปลอดสารพิษตำบลโพรงงาม.....

##### ๓.๓ พัฒนาพื้นที่และทรัพยากรการเกษตร

###### ๓.๒.๑ แหล่งน้ำ

เป้าหมาย : เพื่อสร้างแหล่งเก็บน้ำในชุมชน ให้เพียงพอต่อการทำการเกษตร

กลยุทธ์ : สร้างแหล่งเก็บน้ำในชุมชน

โครงการที่ ๑ การของบประมาณสนับสนุนจากหน่วยงานภาครัฐเพื่อขุดสระน้ำในหมู่บ้าน

โครงการที่ ๒ .....

### ๓.๔ การแปรรูปผลผลิตและพัฒนาผลิตภัณฑ์

#### ๓.๒.๑ การแปรรูปผลผลิต

เป้าหมาย : เพื่อแปรรูปผลผลิตจากข้าวเพื่อเพิ่มมูลค่าสินค้าและเพิ่มรายได้ให้คนในชุมชน

กลยุทธ์ : แปรรูปผลผลิตจากข้าวเพื่อเพิ่มมูลค่าสินค้า

#### ชื่อโครงการ ส่งเสริมการผลิตเมล็ดพันธุ์ข้าวอินทรีย์บ้านดอนน้อยตำบลโพนงาม

##### ๑. หลักการและเหตุผล

ข้าวเป็นพืชเศรษฐกิจที่สำคัญอันดับหนึ่งของตำบลโพนงาม จากผลการสำรวจข้อมูลพื้นฐานของตำบลโพนงาม มีพื้นที่ทั้งหมด ๒๙,๙๑๑.๙๗ ไร่ พื้นที่การเกษตร ไร่ พื้นที่ทำนา ๒๔,๒๔๖.๙๗ ไร่ คิดเป็น ๙๕.๐๖ % ของพื้นที่ทำการเกษตรของตำบลโพนงาม แสดงให้เห็นว่าเกษตรกรทำนาเป็นอาชีพหลัก โดยมีจำนวน ๑,๔๑๖ ครัวเรือน จากครัวเรือนทั้งหมด ๑,๙๒๓ ครัวเรือน ซึ่งโดยปกติสภาพทั่วไปในการทำนามักจะประสบปัญหาต่าง ๆ เช่น ไม่มีเมล็ดพันธุ์ข้าวพันธุ์ดี มีการปนเปื้อนของโรคแมลง และเกษตรกรมักจะนำมาใช้ทำพันธุ์จึงทำให้ผลผลิตต่ำไม่มีคุณภาพ และเกษตรกรมักจะนำมาใช้ทำพันธุ์ในปีต่อไป

ในปีที่ผ่านมาสภาพการทำนาของตำบลโพนงาม สภาพปัญหาสภาวะแห้งแล้ง ทำให้คุณภาพของเมล็ดพันธุ์ลดลง ไม่มีความเหมาะสมที่จะนำมาใช้เป็นเมล็ดพันธุ์ข้าวดีในปีต่อไป ทั้งนี้ยังขาดปัจจัยสนับสนุนในการผลิตอย่างต่อเนื่อง เช่น การปรับปรุงบำรุงดิน โดยใช้สารอินทรีย์วัตถุ ปุ๋ยพืชสด ปุ๋ยหมัก ปุ๋ยน้ำชีวภาพ เป็นต้น ดังนั้นจึงจำเป็นต้องสนับสนุนให้ชุมชนมีการจัดตั้งกองทุนเมล็ดพันธุ์ข้าวพันธุ์ดี เพื่อให้เกษตรกรมีเมล็ดพันธุ์ข้าวพันธุ์ดีอย่างเพียงพอในการผลิตข้าวให้มีประสิทธิภาพได้ทั้งปริมาณและคุณภาพ และเพื่อให้เกษตรกรได้ทดลองจัดทำแปลงสาธิตข้าวพันธุ์ดี เพื่อเป็นแหล่งเรียนรู้ในชุมชน

##### ๒. วัตถุประสงค์

- ๒.๑ เพื่อให้เกษตรกรมีเมล็ดพันธุ์ข้าวพันธุ์ดีอย่างเพียงพอในการผลิตข้าวให้มีประสิทธิภาพได้ทั้งปริมาณและคุณภาพ
- ๒.๒ เกษตรกรผู้ร่วมโครงการทุกหมู่บ้านจะได้จัดทำแปลงสาธิตข้าวพันธุ์ดี และได้รับความรู้โดยผ่านกระบวนการโรงเรียนเกษตรกร
- ๒.๓ เพื่อให้เกิดการช่วยเหลือซึ่งกันและกัน และเกิดกระบวนการเรียนรู้ในการบริหารกลุ่ม/กองทุน

##### ๓. เป้าหมาย

- ๓.๑ เกษตรกรทุกหมู่บ้านมีส่วนร่วมในการจัดตั้งกองทุนเมล็ดพันธุ์ข้าวพันธุ์ดีอย่างน้อยหมู่บ้านละ ๕ คน
- ๓.๒ ตำบลโพนงามมีกองทุนเมล็ดพันธุ์ข้าวพันธุ์ดีอย่างน้อย ๑ กองทุน วงเงิน ๕๐,๐๐๐ บาท

##### ๔. ระยะเวลาดำเนินงาน

เดือนกุมภาพันธ์ ถึงเดือน กันยายน ๒๕๖๖-๒๕๗๐

##### ๕. พื้นที่ดำเนินการ

หมู่ ๑-๑๒ ตำบลโพนงาม

## ๖. กิจกรรม

ที่	กิจกรรม	ก.พ.	มี.ค.	เม.ย.	พ.ค.	มิ.ย.	ก.ค.	ส.ค.	ก.ย.
๑	จัดทำโครงการเพื่อเสนออนุมัติ								
๒	ประชุมชี้แจงคณะกรรมการบริหารศูนย์ถ่ายทอดเทคโนโลยีการเกษตรประจำตำบล อาสาสมัครเกษตรตำบล ผู้นำชุมชนและสมาชิก อบต.								
๓	ประสานงานกับศูนย์เมล็ดพันธุ์ข้าว								
๔	ฝึกอบรมเกษตรกรผู้ร่วมโครงการฯ								
๕	มอบปัจจัยการผลิต								
๖	ดำเนินการตามโครงการฯ								
๗	ติดตามและประเมินผล								

## ๗. วิธีการดำเนินงาน

- ๗.๑ จัดทำโครงการเพื่อเสนออนุมัติ (จากแผนพัฒนาการเกษตรระดับตำบล)
- ๗.๒ ประชุมชี้แจงคณะกรรมการบริหารศูนย์ถ่ายทอดเทคโนโลยีการเกษตรประจำตำบล อาสาสมัครเกษตรตำบล ผู้นำชุมชนและสมาชิก อบต.
- ๗.๓ ประสานงานกับศูนย์เมล็ดพันธุ์ข้าว
- ๗.๔ ฝึกอบรมเกษตรกรผู้ร่วมโครงการฯ
- ๗.๕ มอบปัจจัยการผลิต
- ๗.๖ ดำเนินการตามโครงการฯ
- ๗.๗ ติดตามและประเมินผล

## ๘. งบประมาณ

งบประมาณ ชุมชน	จำนวน ๕๐,๐๐๐ บาท ดังนี้		
- ค่าเมล็ดพันธุ์ข้าวพันธุ์ดี กข. ๖ จำนวน ๓,๐๐๐ กก.ๆ ละ ๑๕ บาท	เป็นเงิน	๔๕,๐๐๐ บาท	
- ค่าขนส่งเมล็ดพันธุ์ จำนวน ๘,๐๐๐ กก.ๆ ละ ๑ บาท	เป็นเงิน	๓,๐๐๐ บาท	
- ค่าวัสดุโครงการ(พิธีมอบปัจจัยการผลิต,การฝึกอบรม)	เป็นเงิน	๑,๐๐๐ บาท	
- ค่าติดตามประเมินผล	เป็นเงิน	๑,๐๐๐ บาท	
	รวมเป็นเงินทั้งสิ้น	๕๐,๐๐๐ บาท (ห้าหมื่นบาทถ้วน)	

๙. ผลที่คาดว่าจะได้รับและตัวชี้วัดความสำเร็จของการดำเนินงาน

๙.๑ เกษตรกรผู้ร่วมโครงการทุกครัวเรือนได้เข้าใจบทบาทหน้าที่ ภารกิจและการสนับสนุนจากองค์การบริหารส่วนตำบลโพนงาม เกษตรกรในพื้นที่ตำบลโพนงาม มีเมล็ดพันธุ์ข้าวพันธุ์ดีใช้ในการผลิตข้าวทุกครัวเรือน ครัวเรือนละไม่ต่ำกว่า 4 ไร่

๙.๒ เกษตรกรมีความรู้ในเรื่องการบริหารจัดการกองทุนและมีกองทุนเมล็ดพันธุ์ข้าวของตำบลอย่างน้อย 1 กองทุน วงเงิน 50,000 บาท

๙.๓ เกษตรกรมีผลผลิตเพิ่มขึ้นทุกครัวเรือนและทำให้มีรายได้เพิ่มปีละ 1,000–3,000 บาทต่อครัวเรือน

**ตัวชี้วัดความสำเร็จของการดำเนินงาน**

๑. เกษตรกรได้เมล็ดพันธุ์ข้าวพันธุ์ดีอย่างน้อยครัวเรือนละ 4 ไร่ (20 กก.)

๒. มีกองทุนเมล็ดพันธุ์ข้าวพันธุ์ดีอย่างน้อย 1 กองทุน วงเงิน 50,000 บาท

๓. เกษตรกรมีคุณภาพชีวิตที่ดีขึ้นจากกระบวนการผลิตที่ปลอดภัยและมีรายได้เพิ่มปีละ 1,000–3,000 บาท/ครัวเรือน

๙.๑ คณะกรรมการพัฒนาด้านการเกษตรระดับชุมชน

๑. นายชำนาญ ดวงคำน้อย	ประธาน
๒. นายมงคล ศรีแก้วนิตย์	รองประธาน
๓. นายกริช ศรีสมัคร	กรรมการ
๔. นายเรืองเดช จันทะรักษ์	กรรมการ
๕. นายชัยยุทธ ดรแก้วสิงห์	กรรมการ
๖. นายเกรียงเดช ประเสริฐสังข์	กรรมการ
๗. นายวิบูลย์ ศรีภูแพน	กรรมการ
๘. นายบุญเยี่ยม ดวงจันทร์แดง	กรรมการ
๙. นางนพวัลย์ ดรวิชา	กรรมการ
๑๐. นายบรรจง ถุงแก้ว	กรรมการ
๑๑. นางสาวกุหลาบ เสมเหลา	กรรมการ
๑๒. นายคำพอง ศรีหาบัต	กรรมการ
๑๓. นายบุญสวน กลางโคตร	กรรมการ/เลขานุการ

## ๒. โครงการศูนย์เรียนรู้เครือข่ายตามแนวทางเศรษฐกิจพอเพียง

### ๑. หลักการเหตุผล

ศูนย์เรียนรู้เศรษฐกิจพอเพียงชุมชน เพื่อเป็นแหล่งเรียนรู้ด้านการเกษตรของชุมชน โดยให้เกษตรกรเข้ามาเรียนรู้ และเพิ่มทักษะอาชีพด้านการเกษตรร่วมกัน ภายใต้การทำการเกษตรตามแนวเศรษฐกิจพอเพียง เนื่องจากนโยบายการปรับโครงสร้างภาคเกษตร และการส่งเสริมการใช้สารอินทรีย์ทดแทนสารเคมีทางการเกษตร / เกษตรอินทรีย์ตามแนวทางเศรษฐกิจพอเพียง เพื่อเป็นฐานการผลิตสินค้าเกษตรและอาหารปลอดภัยให้แก่ประเทศ และที่สำคัญ คือเน้นการคัดเลือกกิจกรรมที่เป็นตามความต้องการของเกษตรกรและแนะนำส่งเสริมให้เกษตรกรเลือกกิจกรรมที่สามารถดำเนินกิจกรรมที่สามารถพึ่งตนเองได้ และมีภูมิคุ้มกันการประกอบอาชีพทางการเกษตรและสามารถเป็นแหล่งเรียนรู้ให้กับเกษตรกรที่สนใจที่เข้าใจถึงการรู้คุณค่าของเศรษฐกิจพอเพียงที่มีประโยชน์ในการรักษาสุขภาพแวดล้อมเชิงอนุรักษ์ธรรมชาติ โดยเป็นการมุ่งเน้นการทำการเกษตรตามแนวทางเศรษฐกิจพอเพียง และเกิดความร่วมมือส่วนรวมในการพัฒนาการผลิตสินค้าเกษตรที่ปลอดภัยในชุมชนอย่างต่อเนื่อง

### ๒. วัตถุประสงค์

๑. เพื่อเป็นศูนย์เรียนรู้เศรษฐกิจพอเพียงชุมชนที่ให้ความรู้การเกษตรที่หลากหลายอย่างยั่งยืน
๒. เกษตรกรเกิดความสามัคคีและได้เรียนรู้ร่วมกันในการทำการเกษตรตามแนวเศรษฐกิจพอเพียง
๓. เพื่อให้เกิดกระบวนการเรียนรู้ทางการเกษตรอย่างเป็นระบบและมีประสิทธิภาพ
๔. เพื่อบูรณาการความรู้และภูมิปัญญาชาวบ้าน ในระดับพื้นที่ จากหน่วยงานภาครัฐวิสาหกรเกษตรและปรัชญาชาวบ้าน
๕. เพื่อสร้างสินค้ามูลค่าเพิ่มในไร่นาเกษตรกรและชุมชนเชิงอนุรักษ์สุขภาพแวดล้อมในชุมชน

### ๓. เป้าหมาย

เกษตรกร ๑๒๐ ราย หมู่บ้านละ ๑๐ ราย

### ๔. พื้นที่ดำเนินการ

ทุกหมู่บ้าน หมู่ที่ ๑- ๑๒ ตำบลโพนงาม

### ๕. ระยะเวลา

ปีงบประมาณ ๒๕๖๖ -๒๕๗๐

### ๖. แผนการดำเนินงาน

๑. ประชุมชี้แจงรายละเอียดโครงการ
๒. รับสมัครเกษตรกรเข้าร่วมโครงการ
๓. อบรมเกษตรกรผู้เข้าร่วมโครงการ
๔. จัดหาวัสดุการดำเนินการโครงการ

๕. จัดทำแปลงสาธิตการเรียนรู้

๖. ประเมินผลและรายงาน

### ๗.วิธีดำเนินงาน

ที่	กิจกรรม	ก.พ.	มี.ค.	เม.ย.	พ.ค.	มี.ย.	ก.ค.	ส.ค.	ก.ย.
๑	จัดทำโครงการเพื่อเสนออนุมัติ								
๒	ประชุมชี้แจงคณะกรรมการบริหาร ศูนย์ถ่ายทอดเทคโนโลยีการเกษตร ประจำตำบล อาสาสมัครเกษตรตำบล ผู้นำชุมชนและสมาชิก อบต.								
๓	ประสานงานกับหน่วยงานที่ เกี่ยวข้อง								
๔	ฝึกอบรมเกษตรกรผู้ร่วมโครงการฯ								
๕	มอบปัจจัยการผลิต								
๖	ดำเนินการตามโครงการฯ								
๗	ติดตามและประเมินผล								

ดำเนินการตามแผน

### ๘.งบประมาณ

๒๐๐,๐๐๐ บาท

### ๙. ผลตอบแทน

๑. เกษตรกรตามกลุ่มเป้าหมาย ได้มีความรู้ด้านการผลิตเพื่อการยังชีพตามปรัชญาเศรษฐกิจพอเพียง

๒. มีศูนย์เรียนรู้เศรษฐกิจพอเพียงชุมชน เพื่อเป็นแหล่งเรียนรู้ด้านการเกษตรอย่างยั่งยืนในชุมชน

#### ๑๐. ผู้รับผิดชอบ

องค์การบริหารส่วนตำบลโพนงาม

ศูนย์บริการและถ่ายทอดเทคโนโลยีการเกษตรประจำตำบลโพนงาม

- |                               |                   |
|-------------------------------|-------------------|
| ๑. นายชำนาญ ดวงคำน้อย         | ประธาน            |
| ๒. นายมงคล ศรีแก้วนิตย์       | รองประธาน         |
| ๓. นายกริช ศรีสมัคร           | กรรมการ           |
| ๔. นายเรืองเดช จันทะรักษ์     | กรรมการ           |
| ๕. นายชัยยุทธ ดรแก้วสิงห์     | กรรมการ           |
| ๖. นายเกรียงเดช ประเสริฐสังข์ | กรรมการ           |
| ๗. นายวิบูลย์ ศรีภูพาน        | กรรมการ           |
| ๘. นายบุญเยี่ยม ดวงจันทร์แดง  | กรรมการ           |
| ๙. นางนพวัลย์ ดรวิชา          | กรรมการ           |
| ๑๐. นายบรรจง ถุงแก้ว          | กรรมการ           |
| ๑๑. นางสาวกุหลาบ เสมเหลา      | กรรมการ           |
| ๑๒. นายคำพอง ศรีหาบัต         | กรรมการ           |
| ๑๓. นายบุญสวน กลางโคตร        | กรรมการ/เลขานุการ |





๖	ดำเนินการตามโครงการฯ								
๗	ติดตามและประเมินผล								

ดำเนินการตามแผน

#### ๖.งบประมาณ

๒๐๐,๐๐๐ บาท

#### ๗. ผลตอบแทน

๑. เกษตรกรตามกลุ่มเป้าหมาย ได้มีความรู้ด้านการผลิตเพื่อการยังชีพตามปรัชญาเศรษฐกิจพอเพียง
๒. มีศูนย์เรียนรู้เศรษฐกิจพอเพียงชุมชน เพื่อเป็นแหล่งเรียนรู้ด้านการเกษตรอย่างยั่งยืนในชุมชน

#### ๘. กิจกรรมและขั้นตอนวิธีการดำเนินงาน

- ๖.๑ การจัดตั้งกลุ่มรับสมัครสมาชิกเข้าร่วม/ คัดเลือกคณะกรรมการดำเนินงาน
- ๖.๒ จัดหาวัสดุในการปลูกผัก สมาชิก ๑๒๐ ราย
- ๖.๓ สถานที่ดำเนินการ จำนวน ๒ จุด
- ๖.๔ ดูแลการเพาะปลูกและการจำหน่าย

#### ๙. ผลที่คาดว่าจะได้รับ

- เพื่อส่งเสริมการผลิตสินค้าเกษตรในครัวเรือน และในรูปกลุ่ม จำนวน ๑๒๐ ราย
- เพื่อส่งเสริมการประกอบอาชีพการเกษตรตามความต้องการชุมชน
- เป็นการส่งเสริมอาชีพเพื่อเพิ่มรายได้ให้กับสมาชิก จำนวน ๒ กลุ่ม/๒,๐๐๐บาท/เดือน
- เป็นการส่งเสริมการรวมกลุ่ม เพื่อสร้างความสามัคคี เข้มแข็ง ในชุมชนสร้างความมั่นคง ยั่งยืนของชุมชน

#### ๑๐. ผู้รับผิดชอบโครงการ

##### ๙.๑ คณะกรรมการพัฒนาด้านการเกษตรระดับชุมชน

- |                               |                   |
|-------------------------------|-------------------|
| ๑. นายชำนาญ ดวงคำน้อย         | ประธาน            |
| ๒. นายมงคล ศรีแก้วนิตย์       | รองประธาน         |
| ๓. นายกริช ศรีสมัคร           | กรรมการ           |
| ๔. นายเรืองเดช จันทะรักษ์     | กรรมการ           |
| ๕. นายชัยยุทธ ดรแก้วสิงห์     | กรรมการ           |
| ๖. นายเกรียงเดช ประเสริฐสังข์ | กรรมการ           |
| ๗. นายวิบูลย์ ศรีภูพาน        | กรรมการ           |
| ๘. นายบุญเยี่ยม ดวงจันทร์แดง  | กรรมการ           |
| ๙. นางนพวัลย์ ดรวิชา          | กรรมการ           |
| ๑๐. นายบรรจง ฤงแก้ว           | กรรมการ           |
| ๑๑. นางสาวกุหลาบ เสมเหลา      | กรรมการ           |
| ๑๒. นายคำพอง ศรีหาบัต         | กรรมการ           |
| ๑๓. นายบุญสวน กลางโคตร        | กรรมการ/เลขานุการ |



## ๕. พื้นที่ดำเนินการ

ม.๑-๑๒ ตำบลโพนงาม

## ๖. กิจกรรม

๑. วิเคราะห์ปัญหา สถานการณ์การผลิต และความพร้อมของชุมชน เพื่อคัดเลือกพื้นที่และบุคคลเป้าหมาย  
โครงการ

๒. ถ่ายทอดความรู้และพัฒนาศักยภาพเกษตรกร ส่งเสริมให้มีจัดการเศษวัสดุเหลือใช้ทางการเกษตรทดแทน  
การเผาทำลาย ปรับเปลี่ยนวิธีการผลิตจากเดิม มุ่งสู่การทำเกษตรปลอดการเผาที่เป็นมิตรกับสิ่งแวดล้อม รวมทั้ง  
พัฒนาศักยภาพเกษตรกรให้สามารถเป็นวิทยากรด้านการทำเกษตรปลอดการเผา มีเกษตรกรเป้าหมาย รวม ๑๐๐ ราย  
ในพื้นที่

โดยมีรายละเอียดของหลักสูตร ดังนี้

- ความรู้ความรู้อันพื้นฐานด้านการหยุดเผาในพื้นที่การเกษตร ผลกระทบที่เกิดจากการเผาในพื้นที่  
การเกษตร นำเสนอทางเลือกและสาธิตการใช้เทคโนโลยีการเกษตรทดแทนการเผาแก่เกษตรกรเป้าหมาย เพื่อปรับเปลี่ยน  
ทัศนคติและจิตสำนึกของเกษตรกรให้ยอมรับการทำเกษตรแบบปลอดการเผา

- ส่งเสริมให้เกิดการรวมกลุ่มของเกษตรกรเพื่อสร้างเครือข่ายเกษตรกรปลอดการเผา โดยคัดเลือก  
และแต่งตั้งผู้แทนเกษตรกรเพื่อทำหน้าที่บริหารจัดการป้องกันและแก้ไขปัญหาการเผาในพื้นที่การเกษตรของตำบลนำร่อง  
วิเคราะห์ปัญหา ความพร้อมของชุมชน และจัดทำแผนชุมชนด้านการแก้ไขปัญหาการเผาในพื้นที่เกษตร รวมทั้งสร้าง  
มาตรการทางสังคม กฎ ระเบียบ ข้อตกลงของชุมชนเพื่อสนับสนุนการแก้ไขปัญหา ตลอดจนประมวลสรุปองค์ความรู้/  
ภูมิปัญญาท้องถิ่น และกำหนดแผนการเรียนรู้เพื่อพัฒนาวิธีการผลิต มุ่งสู่การทำเกษตรปลอดการเผา รวมทั้งวางแผน  
และกำหนดวิธีการแก้ไขปัญหาการเผา ปี ๒๕๖๕ ทั้งนี้ ควรจัดให้มีการให้สัตยาบันหยุดการเผาฯ รมณรงค์ ประชาสัมพันธ์  
กระตุ้นเตือน และควบคุมไม่ให้เกิดการเผาในพื้นที่เกษตรในพื้นที่เป้าหมายอย่างต่อเนื่อง

## ๗. วิธีการดำเนินงาน

๑. จัดทำโครงการเพื่อเสนออนุมัติ (จากแผนพัฒนาการเกษตรระดับตำบล)

๒. ประชุมชี้แจงคณะกรรมการบริหารศูนย์ถ่ายทอดเทคโนโลยีการเกษตรประจำตำบล อาสาสมัครเกษตร  
ตำบล ผู้นำชุมชนและสมาชิก อบต.

๓. ผูกอบรมเกษตรกรผู้ร่วมโครงการฯ

๔. ดำเนินการตามโครงการฯ

๕. ติดตามและประเมินผล

## ๘. งบประมาณ

รายละเอียดค่าใช้จ่ายในการดำเนินงานโครงการ/กิจกรรม งบประมาณดำเนินการ จำนวน ๒๕,๐๐๐ บาท

### รายละเอียดค่าใช้จ่ายในการดำเนินงาน

๑. ค่าอาหาร สำหรับเกษตรกร จำนวน ๑๐๐ ราย รายละเอียด ๑ มื้อ มื้อละ ๑๐๐ บาท เป็นเงิน ๑๐,๐๐๐ บาท

๒. ค่าอาหารว่างและเครื่องดื่ม สำหรับเกษตรกร จำนวน ๑๐๐ ราย รายละเอียด ๒ มื้อ มื้อละ ๒๕ บาท เป็นเงิน  
๕,๐๐๐ บาท

๓. ค่าวัสดุ/อุปกรณ์ในการถ่ายทอดความรู้และพัฒนาศักยภาพเกษตรกรความรู้พื้นฐานเพื่อการหยุดเผาฯ เป็น  
เงิน ๕,๐๐๐ บาท

๔. ค่าจ้างทำป่าย และจัดซื้อวัสดุ/อุปกรณ์จัดทำสื่อถ่ายทอดความรู้พร้อมเผยแพร่และประชาสัมพันธ์การหยุดเผาในพื้นที่การเกษตร เป็นเงิน ๕,๐๐๐ บาท

#### ๙. ผลที่คาดว่าจะได้รับ

๑. เกษตรกรได้รับการถ่ายทอดความรู้ ไม่น้อยกว่า ๑๐๐ ราย
๒. เกษตรกรที่ได้รับการถ่ายทอดความรู้ ไม่น้อยกว่าร้อยละ ๖๐ มีความรู้ ความเข้าใจ และสามารถนำความรู้ที่ได้รับปฏิบัติ
๓. เกษตรกรมีการลดต้นทุนจากการใช้เศษวัสดุทางการเกษตรมาผลิตปุ๋ยหมักทดแทนการเผา และการใช้อินทรีย์วัตถุปรับปรุงบำรุงดินทำให้โครงสร้างดินดีขึ้น และมีรายได้เพิ่มจากการเพิ่มมูลค่างู่วสดูเหลือใช้ทางการเกษตร
๔. พื้นที่เผาไหม้ และจุดความร้อน (hotspot) ในพื้นที่เกษตรลดลง ส่งผลให้สุขอนามัยของประชาชนดีขึ้น

#### ๑๐. ผู้รับผิดชอบโครงการ

๙.๑ คณะกรรมการพัฒนาด้านการเกษตรระดับชุมชน

- |                               |                   |
|-------------------------------|-------------------|
| ๑. นายชำนาญ ดวงคำน้อย         | ประธาน            |
| ๒. นายมงคล ศรีแก้วนิตย์       | รองประธาน         |
| ๓. นายกริช ศรีสมศรี           | กรรมการ           |
| ๔. นายเรืองเดช จันทะรักษ์     | กรรมการ           |
| ๕. นายชัยยุทธ ดรแก้วสิงห์     | กรรมการ           |
| ๖. นายเกรียงเดช ประเสริฐสังข์ | กรรมการ           |
| ๗. นายวิบูลย์ ศรีภูพาน        | กรรมการ           |
| ๘. นายบุญเยี่ยม ดวงจันทร์แดง  | กรรมการ           |
| ๙. นางนพวัลย์ ดรวิชา          | กรรมการ           |
| ๑๐. นายบรรจง ฤงแก้ว           | กรรมการ           |
| ๑๑. นางสาวกุหลาบ เสมเหลา      | กรรมการ           |
| ๑๒. นายคำพอง ศรีหาบัต         | กรรมการ           |
| ๑๓. นายบุญสวน กลางโคตร        | กรรมการ/เลขานุการ |



## บรรณานุกรม

- กรมการปกครอง.๒๕๖๔. ฝ่ายทะเบียนและบัตรอำเภอโกสุมพิสัย จังหวัดมหาสารคาม .จำนวนประชากรในตำบล  
โพนงาม กระทรวงมหาดไทย.
- กรมการพัฒนาชุมชน.๒๕๕๔. สำนักงานพัฒนาชุมชนอำเภอโกสุมพิสัย จังหวัดมหาสารคาม น.ข้อมูล จปฐ. ปี ๒๕๖๔.  
กระทรวงมหาดไทย.
- กระทรวงคมนาคม. **ชั้นข้อมูลเส้นทางถนน** (ข้อมูลสารสนเทศภูมิศาสตร์)
- กรมควบคุมมลพิษ. ๒๕๖๒ รายงานสถานการณ์และคุณภาพอากาศประเทศไทย แหล่งที่มา :  
<http://air.thai.pcd.go.th/webV๒/station.php?station=๔๖๓>
- กรมพัฒนาที่ดิน. **ชั้นข้อมูลชุดดิน** (ข้อมูลสารสนเทศภูมิศาสตร์)
- กรมพัฒนาที่ดิน. **การใช้ประโยชน์ที่ดิน** (ข้อมูลสารสนเทศภูมิศาสตร์)
- กรมพัฒนาที่ดิน. **ระดับความเหมาะสมของพื้นที่** (ข้อมูลสารสนเทศภูมิศาสตร์)
- กรมชลประทาน. **ข้อมูลโครงการอ่างเก็บน้ำหนองหวาย**  
แหล่งที่มา :  
[http://ridceo.rid.go.th/khonkaen/datamid/pm\\_lompai.html](http://ridceo.rid.go.th/khonkaen/datamid/pm_lompai.html)
- กรมปศุสัตว์.๒๕๕๔.สำนักงานปศุสัตว์อำเภอโกสุมพิสัย จังหวัดมหาสารคาม.**ข้อมูลปศุสัตว์ในอำเภอโกสุมพิสัย**  
กระทรวงเกษตรและสหกรณ์.
- กรมพัฒนาที่ดิน.๒๕๕๑. เอกสารวิชาการเลขที่ ๐๓/๑๒/๕๑ **เขตการใช้ที่ดินตำบลโพนงาม อำเภอโกสุมพิสัย จังหวัด**  
**มหาสารคาม** .กระทรวงเกษตรและสหกรณ์.
- กรมส่งเสริมการเกษตร.๒๕๕๔.ศูนย์บริการและถ่ายทอดเทคโนโลยีการเกษตรประจำตำบลโพนงาม สำนักงานเกษตร  
อำเภอโกสุมพิสัย จังหวัดมหาสารคาม. **แผนพัฒนาการเกษตรประจำตำบลโพนงาม(พ.ศ. ๒๕๕๕ –**  
**๒๕๕๗)**. กระทรวงเกษตรและสหกรณ์.
- กรมส่งเสริมการเกษตร. ๒๕๖๒. **รายงานผลการวาดแปลง** แหล่งที่มา :  
<http://ssmap.doae.go.th/geofarmer/>
- กรมส่งเสริมการเกษตร. ๒๕๖๑. **ระบบสารสนเทศการผลิตทางการเกษตร**  
แหล่งที่มา : <https://production.doae.go.th/>
- เว็บไซต์ไทยตำบลดอทคอม. **ข้อมูลตำบลโพนงาม อำเภอโกสุมพิสัย ,มหาสารคาม**แหล่งที่มา :  
<http://www.thaitambon.com/tambon/๔๐๐๖๐๒>
- สำนักงานที่ดินจังหวัดมหาสารคาม สาขาโกสุมพิสัย ๒๕๕๓. **พื้นที่ถือครองของประชากรอำเภอโกสุมพิสัย**  
กระทรวงเกษตรและสหกรณ์.

สำนักงานสถิติแห่งชาติ. 2557. **ผลิตภัณฑ์มวลรวมจังหวัด แบบปริมาณลูกโซ่ (ปีอ้างอิง พ.ศ. 2545) จำแนกตาม  
สาขาการผลิต จังหวัดมหาสารคาม**

แหล่งที่มา : <http://service.nso.go.th/nso/web/statseries/statseries15.html>

องค์การบริหารส่วนตำบลโพนงาม อำเภอโกสุมพิสัย จังหวัดมหาสารคาม. **แผนพัฒนาสามปี (พ.ศ. ๒๕๕๓ - ๒๕๕๕).**