



แผนพัฒนาการเกษตรระดับตำบล
ตำบลหัวขวาง อำเภอโกสุมพิสัย
จังหวัดมหาสารคาม
พ.ศ. ๒๕๖๖ - ๒๕๗๐



สำนักงานเกษตรอำเภอโกสุมพิสัย จังหวัดมหาสารคาม
กรมส่งเสริมการเกษตร

คำนำ

แผนพัฒนาการเกษตรเล่มนี้จัดทำขึ้นเพื่อเป็นข้อมูลพื้นฐานของตำบลหัวขวาง ในการจัดทำแผนพัฒนาชุมชนในตำบลและเป็นกลไกที่สำคัญในการประกอบการดำเนินงานโครงการ ซึ่งจะพัฒนาในด้านเกษตร ในเนื้อหาของเอกสารเล่มนี้จะมีข้อมูลทางกายภาพ ชีวภาพ เศรษฐกิจและทางสังคมของชุมชนในตำบลหัวขวาง มีการวิเคราะห์ข้อมูลและวิธีการดำเนินกิจกรรมด้านการเกษตร ทั้งในอดีตและปัจจุบันรวมทั้งได้ร่วมการจัดทำเวทีประชาคม เพื่อให้ชุมชนมีส่วนร่วมในการตัดสินใจนำเสนอปัญหาด้านต่างๆ และลำดับความสำคัญของปัญหาในชุมชน ซึ่งจะนำไปเป็นแนวทางในการพัฒนาด้านการเกษตรและก่อให้เกิดประโยชน์แก่ชุมชน ข้าพเจ้าหวังเป็นอย่างยิ่งว่าข้อมูลในเอกสารเล่มนี้จะเป็นประโยชน์ใน การนำไปวางแผนในการพัฒนาการเกษตรตำบลหัวขวางในด้านอื่นๆอีกต่อไป

อนึ่งข้าพเจ้าใคร่ขอขอบคุณ องค์การบริหารส่วนตำบลหัวขวาง คณะกรรมการบริหารศูนย์บริการและถ่ายทอดเทคโนโลยีการเกษตรประจำตำบล และหน่วยงานราชการต่างๆ ผู้นำชุมชนกำนันและผู้ใหญ่บ้าน ที่ให้ความร่วมมือให้ละเอียดเพิ่มเติม จนเอกสารเล่มนี้สำเร็จลุล่วงไปด้วยดี

(นางสาวภาริดา ฤทธิยา)

นักวิชาการส่งเสริมการเกษตรปฏิบัติการ

สารบัญ

เรื่อง	หน้า
บทที่ ๑ ข้อมูลสภาพทั่วไป	
๑.๑ ข้อมูลทางกายภาพ	
ที่ตั้งและอาณาเขต	๑
การแบ่งเขตการปกครอง	๑
สภาพภูมิประเทศ	๔
ข้อมูลกลุ่มชุดดิน ความเหมาะสมของดินและคุณภาพดิน	๔
ข้อมูลแสดงเขตความเหมาะสมของดินสำหรับการปลูกข้าว และอ้อย	๗
ลักษณะภูมิอากาศ	๙
อุณหภูมิต	๙
แหล่งน้ำและปริมาณน้ำในรอบปี และปริมาณน้ำฝน	๑๐
อุณหภูมิตและความชื้นสัมพัทธ์	๑๒
เส้นทางคมนาคม	๑๓
ลักษณะของแหล่งน้ำ	๑๓
ลักษณะของไม้และป่าไม้	๑๓
๑.๒ ข้อมูลชีวภาพ	
พันธุ์พืชที่ปลูก / พันธุ์สัตว์เศรษฐกิจ	๑๔
พันธุ์พืช พันธุ์สัตว์ แมลงพื้นเมือง	๑๔
การใช้ที่ดินทำการเกษตร	๑๔
๑.๓ ข้อมูลด้านเศรษฐกิจ	
รายได้ รายจ่ายของครัวเรือน	๑๕
ผลผลิตเฉลี่ย ราคา ต้นทุนการผลิต	๑๕
การรวมกลุ่มเกษตรกรและเงินทุนของกลุ่ม	๑๕
แหล่งสินเชื่อเพื่อการเกษตร	๑๖
ข้อมูลการเกษตร (วิธีการตลาด แหล่งรับซื้อผลผลิต)	๑๖
ภาวะหนี้สินของเกษตรกร	๑๗
กองทุนหมู่บ้าน เงินทุนและผลการดำเนินงาน	๑๗
๑.๔ ข้อมูลด้านสังคม	
จำนวนประชากรและครัวเรือน	๑๗
ข้อมูล ผู้นำ ของหมู่บ้าน ตำบลหัวขวาง	๑๘
คณะกรรมการศูนย์บริการและถ่ายทอดเทคโนโลยีการเกษตร	
ประจำตำบลตำบลหัวขวาง	๑๙
พื้นที่ / สภาพการถือครอง	๒๐
ข้อมูลสาธารณูปโภค (ประปา ไฟฟ้า โทรศัพท์)	๒๐
ข้อมูลสิ่งก่อสร้างต่างๆ	๒๐
ข้อมูลการเกิดภัยธรรมชาติ	๒๑
แหล่งท่องเที่ยว	๒๑

ประวัติความเป็นมาของสมาชิกในชุมชน รูปแบบการตั้งถิ่นฐาน	๒๒
ขนบธรรมเนียมประเพณี พิธีกรรม อิทธิพลทางความคิด (ค่านิยม)	๒๒
ศาสนา สิ่งยึดเหนี่ยว และข้อห้ามต่าง ๆ	๒๓
การศึกษา / ศาสนา	๒๓
ผู้นำตามธรรมชาติ กลุ่มตามธรรมชาติ	๒๓
การรวมกลุ่มเพื่อประกอบอาชีพ	๒๓
องค์กรในชุมชน	๒๓
กองทุน	๒๓
ภูมิปัญญา	๒๓

บทที่ ๒ การวิเคราะห์สถานการณ์การเกษตรของตำบลหัวขวาง

๒.๑ ข้อมูลประกอบการวิเคราะห์พื้นที่ของอำเภอ

ขนาดการถือครองที่ดิน	๒๔
สิทธิในที่ดินทำกิน	๒๔
จำนวนแรงงาน	๒๔
เกษตรกรและองค์กรเกษตรกร	๒๕
ระบบการผลิต	๒๗
ปฏิทินการเกษตรในการดูแลปลูกพืชและเลี้ยงสัตว์	๒๗
เทคโนโลยีการผลิต (การใช้ปุ๋ยและสารเคมี)	๒๘
ปริมาณการผลิต	๓๑
ผลผลิตเฉลี่ย ราคา ต้นทุนการผลิต	๓๑
การรวมกลุ่มเกษตรกรและเงินทุนของกลุ่ม	๓๒
ภาวะหนี้สินของเกษตรกร	๓๒

๒.๒ ปัญหาของชุมชน

ปัญหาของชุมชนด้านต่างๆ	๓๒
ปัญหาการเกษตรการผลิต	๓๓
ลำดับความสำคัญของปัญหาชุมชน	๓๔

๒.๓ วิสัยทัศน์ของชุมชน

๓๕

บทที่ ๓ ทิศทาง/ แนวทางการพัฒนาการเกษตรตำบลหัวขวาง

ประวัติการประกอบอาชีพของชุมชน	๓๖
ลักษณะของการผลิต เทคนิค ระบบ	๓๖
ปัจจัยเงื่อนไขในการผลิต ผลตอบแทน	๓๖
กลยุทธ์ทางเลือกในการพัฒนาการเกษตรตำบลหัวขวาง	๓๖
แผนพัฒนาการเกษตรของตำบลหัวขวาง	๓๘

บทที่ ๔ โครงการ/ กิจกรรม

โครงการฝึกอบรมและทัศนศึกษาดูงานของกลุ่มอาชีพการเลี้ยงโค-กระบือ ตำบลหัวขวาง อำเภอโกสัมพีนัย จังหวัดมหาสารคาม	๔๑
--	----

โครงการขับเคลื่อนปรัชญาเศรษฐกิจพอเพียง ตามแนวพระราชดำริ
ของพระบาทสมเด็จพระปรมินทรมหาภูมิพลอดุลยเดช

๔๔

ภาคผนวก

กระบวนการจัดทำแผนชุมชน

๔๖

.....

บทที่ ๑

ข้อมูลสภาพทั่วไป

๑.๑ ข้อมูลกายภาพ

ตำบลหัวขวาง ตั้งอยู่ในเขตอำเภอโกสุมพิสัย จังหวัดมหาสารคาม ห่างจากตัวจังหวัดมหาสารคาม ๒๘ กิโลเมตร มีเนื้อที่ทั้งหมด ๔๐,๑๓๕.๗๕ ไร่ (๘๕.๐๕ ตารางกิโลเมตร) แหล่งน้ำที่สำคัญ ได้แก่ ลำน้ำชี ส่วนใหญ่เป็นที่ราบลุ่ม มีเส้นทางลาดยางเชื่อมระหว่างหมู่บ้าน พื้นที่ราบลุ่มประสบปัญหาน้ำท่วม และที่ดอนประสบปัญหาภัยแล้งซ้ำซาก

๑.๑.๑ ที่ตั้งและอาณาเขต

ตำบลหัวขวางเป็น ๑ ใน ๑๗ ตำบลของอำเภอโกสุมพิสัย จังหวัดมหาสารคาม มีอาณาเขตติดต่อดังนี้

ทิศเหนือ	ติดต่อกับ	ตำบลยางน้อยและตำบลยางท่าแจ้ง อำเภอโกสุมพิสัย
ทิศใต้	ติดต่อกับ	ตำบลเหล่าและตำบลแก้งแก อำเภอโกสุมพิสัย
ทิศตะวันออก	ติดต่อกับ	ตำบลยางน้อยและตำบลเลิงใต้ อำเภอโกสุมพิสัย
ทิศตะวันตก	ติดต่อกับ	ตำบลเหล่าและตำบลหนองบอน อำเภอโกสุมพิสัย

มีเนื้อที่ในความรับผิดชอบขององค์การบริหารส่วนตำบลหัวขวาง ประมาณ ๓๖,๘๔๗ ไร่ (๗๙.๕ ตารางกิโลเมตร) มีเนื้อที่ในความรับผิดชอบของเทศบาลตำบลโกสุมพิสัย ประมาณ ๓,๔๖๘.๗๕ ไร่ (๕.๕๕ ตารางกิโลเมตร)

๑.๑.๒ การแบ่งเขตการปกครอง

การบริหารราชการส่วนท้องถิ่น แบ่งเขตการปกครองออกเป็นเทศบาล จำนวน ๑ แห่ง องค์การบริหารส่วนตำบล จำนวน ๑ แห่ง

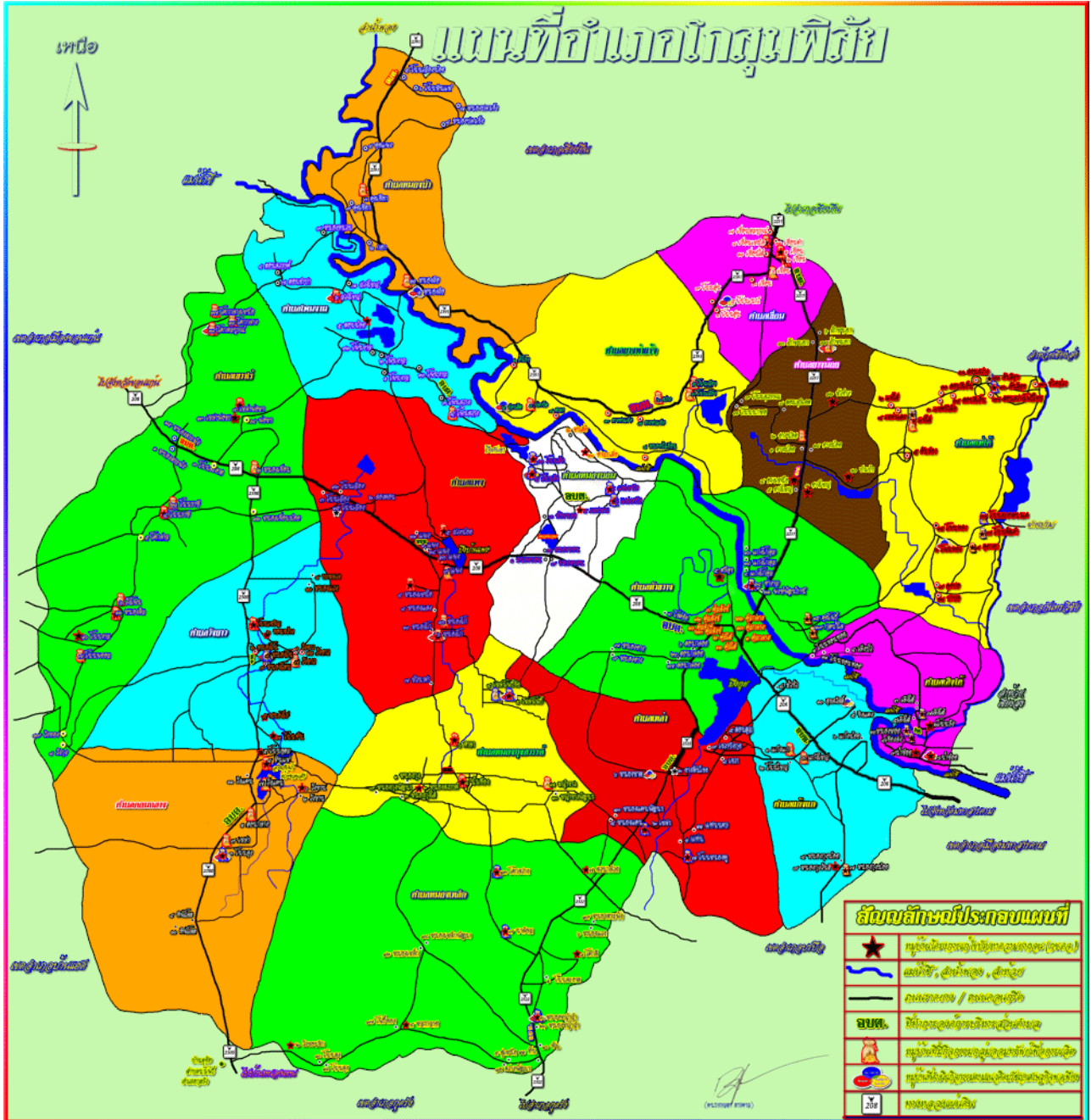
ตำบล	พื้นที่ ตร.กม.	อบต.	ทม./ตำบล	จำนวนหมู่บ้าน	จำนวนบ้าน
หัวขวาง	๕๔	๑	๑	๒๔	๖,๖๙๒

(ที่มา : สำนักงานเกษตรอำเภอโกสุมพิสัย, พ.ศ.๒๕๖๔.)

รายชื่อหมู่บ้าน ๒๔ หมู่บ้าน

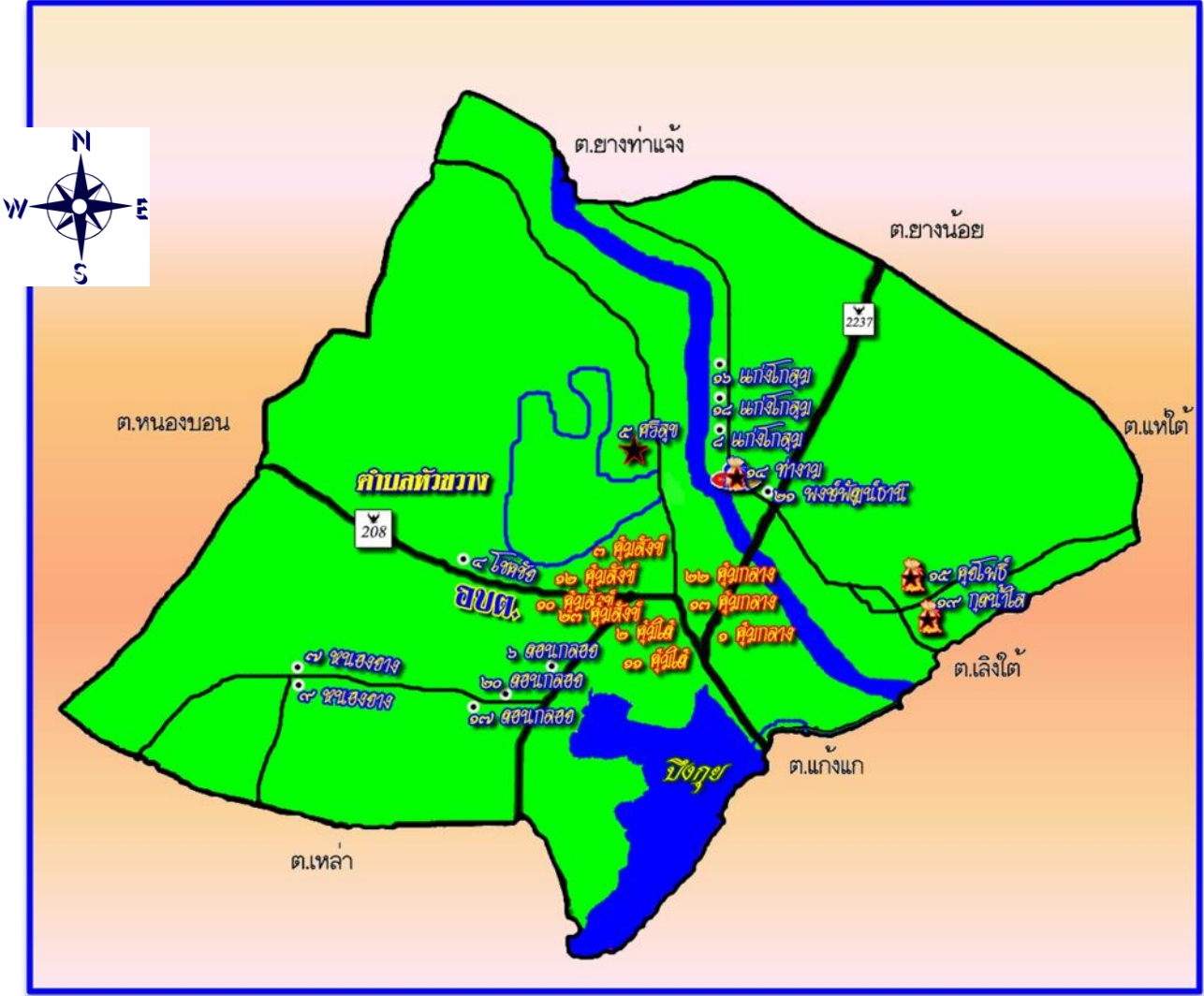
หมู่ที่ ๑	คุ้มกลาง	หมู่ที่ ๙	หนองยาง	หมู่ที่ ๑๗	ดอนกลอย
หมู่ที่ ๒	คุ้มใต้	หมู่ที่ ๑๐	คุ้มสังข์	หมู่ที่ ๑๘	แก่งโกสุม
หมู่ที่ ๓	คุ้มสังข์	หมู่ที่ ๑๑	คุ้มใต้	หมู่ที่ ๑๙	กุดน้ำใส
หมู่ที่ ๔	โชคชัย	หมู่ที่ ๑๒	คุ้มสังข์	หมู่ที่ ๒๐	ดอนกลอย
หมู่ที่ ๕	ศรีสุข	หมู่ที่ ๑๓	คุ้มกลาง	หมู่ที่ ๒๑	พงษ์พัฒนธานี
หมู่ที่ ๖	ดอนกลอย	หมู่ที่ ๑๔	ท่างาม	หมู่ที่ ๒๒	คุ้มกลาง
หมู่ที่ ๗	หนองยาง	หมู่ที่ ๑๕	คุยโพธิ์	หมู่ที่ ๒๓	คุ้มสังข์
หมู่ที่ ๘	แก่งโกสุม	หมู่ที่ ๑๖	แก่งโกสุม	หมู่ที่ ๒๔	คุ้มใต้

แผนที่ : อำเภอโกสุมพิสัย



ภาพ : แสดงการแบ่งเขตการปกครองอำเภอโกสุมพิสัย จังหวัดมหาสารคาม

แผนที่ : ตำบลหัวขวาง



ภาพ : แสดงพื้นที่ของตำบลหัวขวาง อำเภอโกสุมพิสัย จังหวัดมหาสารคาม

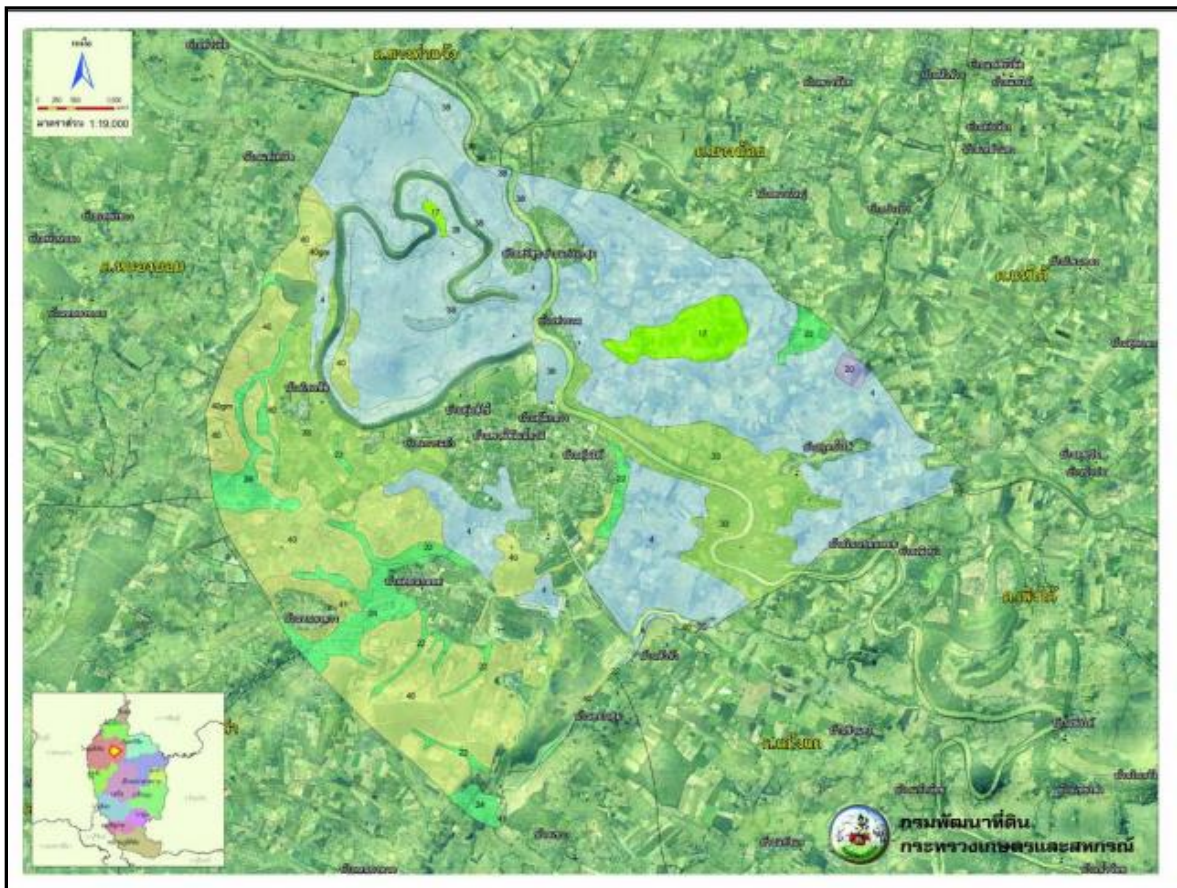
๑.๑.๓ สภาพภูมิประเทศ

พื้นที่ สภาพภูมิประเทศทั่วไปของตำบลหัวขวาง เป็นที่ราบไม่มีภูเขา พื้นที่สูงทางด้านทิศใต้ อยู่สูงจากระดับน้ำทะเลปานกลางคือ ๑๓๐ - ๒๓๐ เมตร จัดอยู่ในกลุ่มที่ราบสูงโคราชพื้นที่ค่อนข้างลาดเทจากแนวทิศเหนือไปทางทิศตะวันออกของตำบล ซึ่งติดกับแม่น้ำชี (ระดับความสูง ๑๕๔ เมตร) พื้นที่ส่วนใหญ่เป็นพื้นที่ราบโล่ง ใช้เป็นที่ตั้งชุมชนและพื้นที่ในการประกอบเกษตรกรรม

๑.๑.๔ ข้อมูลกลุ่มชุดดิน ความเหมาะสมของดินและคุณภาพดิน

ภาพแสดง : แผนที่กลุ่มชุดดินในพื้นที่ตำบลหัวขวาง อำเภอโกสุมพิสัย จังหวัดมหาสารคาม

แผนที่คำแนะนำการจัดการดิน ตำบลหัวขวาง อำเภอโกสุมพิสัย จังหวัดมหาสารคาม



หน่วย	ชนิดพืช	ค่าวิเคราะห์ดิน	การจัดการดิน	การจัดการปุ๋ยเคมี
4	ข้าว	pH = 5.7 OM = 0.95 P = 6.19 K = 37.96	ดินเหนียว เสื่อค่อน้ำท่วม โดกลบคองซิง ใช้ปุ๋ยอินทรีย์ 1.5-2 ตัน/ไร่ หรือโดกลบพืชปุ๋ยสด แยกพื้นที่ผู้ข้าวขึ้นน้ำ	รองพื้นใช้สัดส่วน 18-6-12 อัตรา 50 กก./ไร่ ปุ๋ยคอกหน้าสูตร 46-0-0 อัตรา 20 กก./ไร่
17	ข้าว	pH = 5.73 OM = 1.14 P = 5.47 K = 41.23	ดินร่วนละเอียด ความอุดมสมบูรณ์ต่ำ ไร่สวนรูป 200-300 กก./ไร่ ใช้ปุ๋ยอินทรีย์ 2-3 ตัน/ไร่ โดกลบคองซิงหรือพืชปุ๋ยสด	รองพื้นใช้สัดส่วน 12-6-12 อัตรา 50 กก./ไร่ ปุ๋ยคอกหน้าสูตร 46-0-0 อัตรา 13 กก./ไร่
20	ข้าว	pH = 5.67 OM = 0.91 P = 7.50 K = 35.80	ดินเค็ม มีความเกลือค่อน้ำท่วมหรือมีชั้นดินสะสมเกลือ ใช้เกอบ ซี้เถี่ย ไร่สวน 2-5 ตัน/ ไร่ ใช้ปุ๋ยอินทรีย์ 4-5 ตัน/ไร่ และใช้หินผู้ข้าวทนเค็ม เช่น ขาวดอกมะณี 105	รองพื้นใช้สัดส่วน 18-6-12 อัตรา 50 กก./ไร่ ปุ๋ยคอกหน้าสูตร 46-0-0 อัตรา 20 กก./ไร่
22	ข้าว	pH = 5.68 OM = 0.84 P = 6.49 K = 36.87	ดินร่วนทราย ความอุดมสมบูรณ์ต่ำ ใช้วัสดุปุ๋ย 200-300 กก./ไร่ ใช้ปุ๋ยอินทรีย์ 2-3 ตัน/ไร่ โดกลบคองซิงหรือพืชปุ๋ยสด	รองพื้นใช้สัดส่วน 18-6-12 อัตรา 50 กก./ไร่ ปุ๋ยคอกหน้าสูตร 46-0-0 อัตรา 20 กก./ไร่
24	ข้าว	pH = 5.71 OM = 0.82 P = 5.36 K = 36.99	ดินทรายจัดหนาแน่น ความอุดมสมบูรณ์ต่ำมาก ใช้ปุ๋ยอินทรีย์ 3-4 ตัน/ไร่ โดกลบคองซิง หรือพืชปุ๋ยสด	รองพื้นใช้สัดส่วน 18-6-12 อัตรา 50 กก./ไร่ ปุ๋ยคอกหน้าสูตร 46-0-0 อัตรา 20 กก./ไร่
33	ข้าวโพด	pH = 5.72 OM = 1.00 P = 5.88 K = 38.78	ดินทรายแข็งละเอียด ไร่สวนที่มีความลึกต่างกัน เพื่อทำลายและป้องกันการเกิดชั้นดาน ใช้ปุ๋ยอินทรีย์ 2-3 ตัน/ไร่ หรือโดกลบพืชปุ๋ยสด มีระบบอนุรักษ์ดินและน้ำ	รองพื้นใช้สัดส่วน 20-20-20 อัตรา 50 กก./ไร่ ปุ๋ยคอกหน้าสูตร 46-0-0 อัตรา 22 กก./ไร่
38	มะม่วง	pH = 5.78 OM = 1.16 P = 4.67 K = 42.59	แยกพื้นที่ที่ไม่เค็มค่อน้ำท่วม ขุดหลุมขนาด 50x50x50 ซม. ใช้ปุ๋ยอินทรีย์ 20-35 กก./หลุม มีวัสดุคลุมดิน ปุ๋ยคอกคลุมดิน พืชแซม	ธาตุอาหาร 1200-400-1000 กรัมต่อต้น แบ่งใส่ตามระยะการเจริญเติบโต
40	อ้อย	pH = 5.73 OM = 0.86 P = 5.21 K = 37.07	ดินร่วนทราย เป็นกรดจัด ความอุดมสมบูรณ์ต่ำ แยกพื้นที่ก่อนขังรวม ใช้วัสดุปุ๋ย 200-300 กก./ไร่ ใช้ปุ๋ยอินทรีย์ 2-3 ตัน/ไร่ หรือโดกลบพืชปุ๋ยสด	ปริมาณธาตุอาหารแนะนำ คือ 24-12-24 อัตรา 50 กก./ไร่ แบ่งใส่ 1-2 ครั้ง
40gm	อ้อย	pH = 5.77 OM = 0.94 P = 3.89 K = 38.67	ต้องทำทางระบายน้ำ ใช้ปุ๋ยอินทรีย์ 2-3 ตัน/ไร่ ใช้วัสดุปุ๋ย 200-300 กก./ไร่ หรือโดกลบ พืชปุ๋ยสด ปรับปรุงบำรุงดิน ใช้ใช้หน้า โดกลบคองซิงหรือพืชปุ๋ยสด	ปริมาณธาตุอาหารแนะนำ คือ 24-12-24 อัตรา 50 กก./ไร่ แบ่งใส่ 1-2 ครั้ง
41	มันสำปะหลัง	pH = 5.69 OM = 0.71 P = 6.08 K = 35.07	ดินทรายหนา ความอุดมสมบูรณ์ต่ำมาก ใช้วัสดุปุ๋ย 200-300 กก./ไร่ ใช้ปุ๋ยอินทรีย์ 3-4 ตัน/ ไร่ หรือโดกลบพืชปุ๋ยสด พื้นที่ต่ำ ไร่หรือไร่ทวนระบายน้ำ	ปริมาณธาตุอาหารแนะนำ คือ 32-16-16 อัตรา 50 กก./ไร่ แบ่งใส่ 1-2 ครั้ง

ติดต่อขอข้อมูลเพิ่มเติม : สถานีพัฒนาที่ดินมหาสารคาม กิโลเมตรที่ 72-73 ถนนแจ้งสนิท ตำบลแก่งสิงห์ อำเภอเมือง จังหวัดมหาสารคาม 44000 โทร. 0-4397-1338 โทรสาร. 0-4397-2336

กลุ่มชุดดินในพื้นที่ตำบลหัวขวาง

กลุ่มดินที่ ๔

ลักษณะดิน :เกิดจากตะกอนลำนํ้า พบบริเวณที่ราบตะกอนลำนํ้าพา พื้นที่เป็นที่ราบลุ่มหรือราบเรียบ เป็นดินลึกมีการระบายน้ำเลวหรือค่อนข้างเลว เนื้อดินเป็นดินเหนียวหรือดินเหนียวจัด สีดำ หรือสีเทาเข้ม ดินล่างสีเทา น้ำตาล น้ำตาลอ่อน หรือเทาปนเขียวมะกอก มีจุดประสีน้ำตาลปนเหลือง เหลือง หรือแดง อาจพบก้อนปูน หรือก้อนเคมีสะสมของเหล็กและแมงกานีสในดินล่าง ดินมีความอุดมสมบูรณ์ปานกลาง PH ประมาณ ๕.๕-๖.๕ แต่ถ้ามีก้อนปูนปะปน PH จะอยู่ในช่วง ๗.๐-๘.๐

ปัจจุบันบริเวณดังกล่าวส่วนใหญ่ใช้ทำนา , ปลูกผักบริเวณที่พบ หมู่ที่ ๓ , ๑๐ , ๑๑ , ๑๕ , ๑๙ , ๒๔

กลุ่มดินที่ ๖

ลักษณะดิน :เกิดจากตะกอนลำนํ้า ในบริเวณพื้นที่ราบตะกอนลำนํ้าพา พื้นที่เป็นที่ราบเรียบหรือค่อนข้างราบเรียบ เป็นดินลึกมีการระบายน้ำเลวหรือค่อนข้างเลว ดินบนเป็นดินร่วนเหนียว หรือดินเหนียว สีเทาแก่ ดินล่างเป็นดินเหนียวสีน้ำตาลอ่อนหรือเทา มีจุดประสีน้ำตาล เหลือง หรือแดงตลอดชั้นดิน บางแห่งมีศิลาแลงอ่อน หรือ ก้อนเคมีสะสมของเหล็กและแมงกานีส ความอุดมสมบูรณ์ต่ำหรือค่อนข้างต่ำ PH ๔.๕-๕.๕

ปัจจุบันบริเวณดังกล่าวส่วนใหญ่ใช้ทำนา , ปลูกผัก บริเวณที่พบ หมู่ที่ ๕

กลุ่มดินที่ ๑๗

ลักษณะดิน : เกิดจากตะกอนลำนํ้า หรือวัตถุต้นกำเนิดที่ผุพังสลายตัวอยู่กับที่ หรือจากการสลายตัวผุพังแล้วเคลื่อนย้ายมาทับถมของวัสดุเนื้อหยาบ เป็นดินลึกมากมีการระบายน้ำค่อนข้างเลว ดินบนเป็นดินร่วนปนทรายหรือดินร่วน ดินล่างเป็นดินร่วนเหนียวปนทราย หรือดินร่วนเหนียว ในบางพื้นที่อาจมีเนื้อดินเป็นพวกดินทรายแปงละเอียด สีน้ำตาลอ่อนถึงสีเทา มีจุดประสีน้ำตาล เหลือง หรือแดง บางแห่งพบศิลาแลงอ่อนหรือก้อนสารเคมีสะสมพวกเหล็กและแมงกานีสในดินล่าง มีความอุดมสมบูรณ์ต่ำ PH ประมาณ ๔.๕-๕.๕

ปัจจุบันบริเวณดังกล่าวส่วนใหญ่ใช้ทำนา , ปลูกผักบริเวณที่พบ หมู่ที่ ๖,๑๒,๗,๙, ๑๓, ๑๗, ๒๐
กลุ่มดินที่ ๒๔

ลักษณะดิน : เกิดจากตะกอนลำนํ้า หรือวัตถุต้นกำเนิดที่ผุพังสลายตัวอยู่กับที่ หรือจากการสลายตัวผุพังแล้วเคลื่อนย้ายมาทับถมของวัสดุเนื้อหยาบ เป็นดินลึกที่มีการระบายน้ำค่อนข้างเร็วถึงตีปานกลาง เนื้อดินเป็นดินทรายปนดินร่วน หรือดินทราย สีน้ำตาลปนเทาหรือเทาปนชมพู มีจุดประสีน้ำตาลเหลืองหรือเทา ในชั้นดินล่างบางแห่งอาจพบชั้นที่มีการสะสมอินทรีย์วัตถุ เป็นชั้นบางๆ มีความอุดมสมบูรณ์ต่ำมาก PH ๕.๕-๖.๕

ปัจจุบันดินดังกล่าวส่วนใหญ่ใช้ทำนา และทำไร่มันสำปะหลัง อ้อย บริเวณที่พบ หมู่ที่ ๖
กลุ่มดินที่ ๓๓

ลักษณะดิน : เกิดจากตะกอนลำนํ้า บริเวณสันดินริมน้ำเก่า เนินตะกอนรูปพัด หรือที่ราบตะกอนน้ำพา เป็นดินลึกมาก มีการระบายน้ำดี-ตีปานกลาง เนื้อดินเป็นพวกดินทรายแป้งหรือดินร่วนละเอียด สีน้ำตาลหรือน้ำตาลปนแดง ในดินล่างลึกๆ อาจพบจุดประสีเทาและน้ำตาล อาจพบแร่ไมกาหรือก้อนปูนปนอยู่ด้วย ความอุดมสมบูรณ์ปานกลาง PH ๗.๐-๘.๕

ปัจจุบันบริเวณดังกล่าวใช้ทำนา และทำไร่นาสวนผสม ปลูกพืชผัก เนื่องจากเป็นบริเวณที่อยู่ติดลำนํ้าซึ่งเป็นทีลุ่มมาก บริเวณที่พบหมู่ที่ ๓, ๕, ๑๐ , ๑๔

กลุ่มดินที่ ๓๕

ลักษณะดิน : เกิดจากตะกอนลำนํ้า หรือวัตถุต้นกำเนิดที่ผุพังสลายตัวอยู่กับที่ หรือจากการสลายตัวผุพังแล้วเคลื่อนย้ายมาทับถมของวัสดุเนื้อหยาบที่ส่วนใหญ่มาจากหินตะกอน พบบริเวณที่ดอนเป็นดินลึก มีการระบายน้ำดี-ตีปานกลาง เนื้อดินเป็นพวกดินร่วนละเอียดที่มีเนื้อดินบนเป็นดินร่วนปนทราย ส่วนดินล่างเป็นดินร่วนเหนียวปนทราย สีน้ำตาล เหลือง หรือแดง ดินล่างอาจพบจุดประสีต่างๆ มีความอุดมสมบูรณ์ต่ำ PH ๔.๕-๕.๕

ปัจจุบันบริเวณดังกล่าวปลูกพืชไร่ เช่น มันสำปะหลัง อ้อย ปลูกไม้ผล

บริเวณที่พบ หมู่ที่ ๔ , ๖ , ๗, ๙, ๑๓, ๑๗ ,๑๙, ๒๐

กลุ่มดินที่ ๓๘

ลักษณะดิน : เกิดจากตะกอนลำนํ้า มีลักษณะการทับถมเป็นชั้นๆ ของตะกอนในแต่ละช่วงเวลา พบบนสันดินริมน้ำ หรือที่ราบตะกอนน้ำพา เป็นดินลึก มีการระบายน้ำดีถึงตีปานกลาง เนื้อดินเป็น พวกดินร่วนหรือดินร่วนหยาบ สีน้ำตาลอ่อน อาจพบจุดประสีเทาและสีน้ำตาลในชั้นดินล่าง บางบริเวณพบไมกาและก้อนปูนปะปน มีความอุดมสมบูรณ์ปานกลาง PH ประมาณ ๕.๕-๗.๐

ปัจจุบันบริเวณดังกล่าวส่วนใหญ่ใช้ทำนา , ปลูกผัก บริเวณที่พบ หมู่ที่ ๑๑ , ๒๔

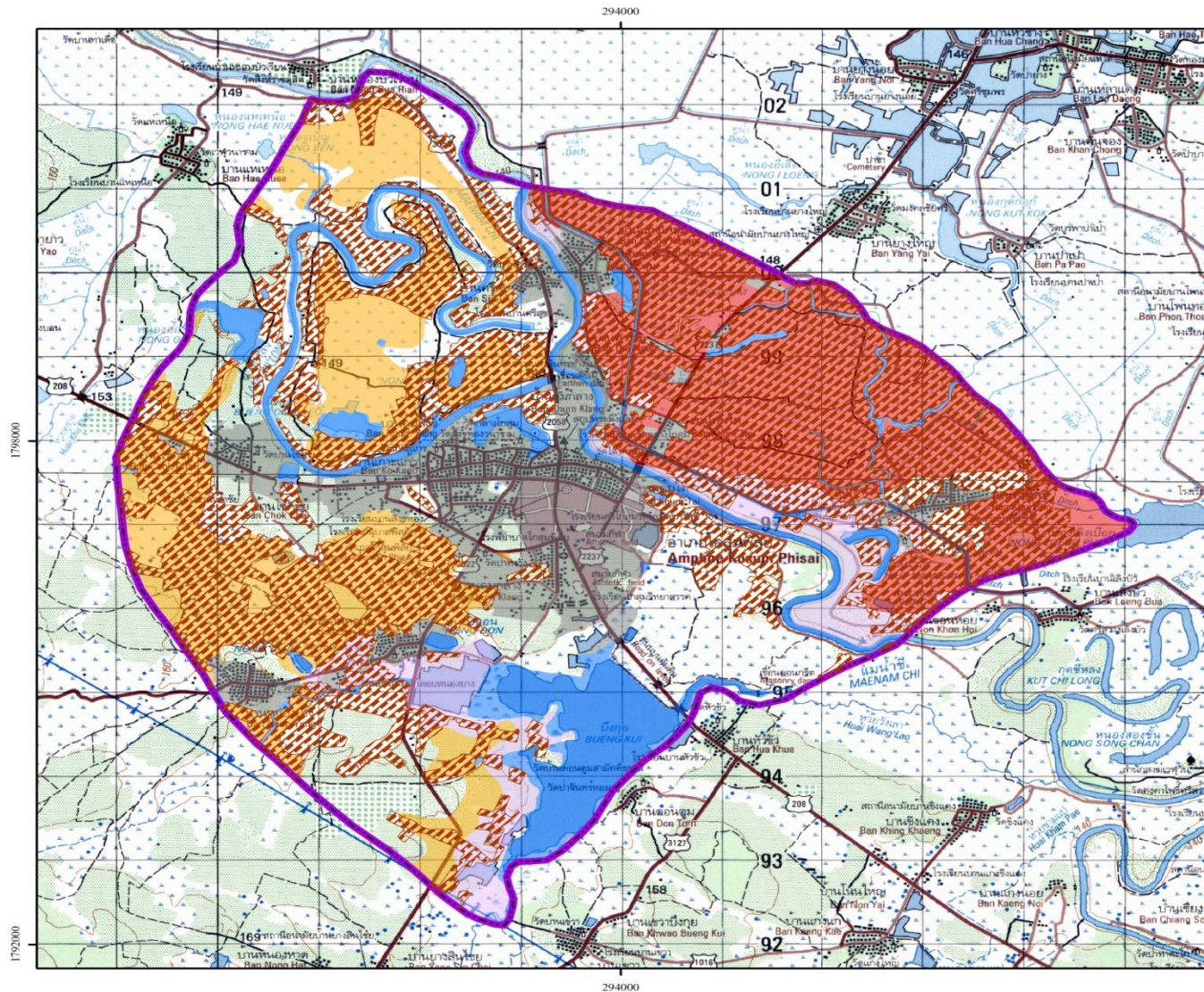
กลุ่มดินที่ ๔๑

ลักษณะดิน : เกิดจากการสลายตัวผุพังอยู่กับที่ หรือจากการสลายตัวผุพังแล้วเคลื่อนย้ายมาทับถมของวัสดุเนื้อหยาบ หรือเกิดจากตะกอนลำนํ้าหรือวัตถุต้นกำเนิดที่ผุพังสลายตัวอยู่บนบนชั้นดินร่วนหยาบหรือร่วนละเอียด พบในบริเวณพื้นที่ดอน ลักษณะดินเป็นดินลึก มีการระบายน้ำดี-ตีปานกลาง เนื้อดินช่วง ๕๐-๑๐๐ ซม. เป็นดินทรายหรือดินทรายปนดินร่วน ส่วนถัดลงไปเป็นดินร่วนปนทราย และดินร่วนเหนียวปนทราย สีดินเป็นสีน้ำตาลอ่อน หรือเหลืองปนน้ำตาล อาจพบจุดประสีต่างๆ ในดิน ชั้นล่าง ดินมีความอุดมสมบูรณ์ต่ำ ดินบนมี PH ประมาณ ๕.๕-๖.๕ ส่วนดินล่าง PH ประมาณ ๖.๐-๗.๐

ปัจจุบันบริเวณดังกล่าวปลูกพืชไร่ เช่น มันสำปะหลัง อ้อย ปลูกไม้ผลบริเวณที่พบ หมู่ที่ ๖

๑.๑.๕ ข้อมูลแสดงเขตความเหมาะสมของดินสำหรับการปลูกข้าว และอ้อย

ภาพแสดง : เขตความเหมาะสมของดินสำหรับการปลูกข้าว ตำบลหัวขวาง อำเภอโกสุมพิสัย จังหวัดมหาสารคาม



พื้นที่ศักยภาพ

สัญลักษณ์	คำอธิบายแผนที่	เนื้อที่	
		ไร่	ร้อยละ
S1	ชั้นความเหมาะสมมาก	6,448	25.45
S2	ชั้นความเหมาะสมปานกลาง	7,013	27.68
S3	ชั้นความเหมาะสมเล็กน้อย	2,626	10.36
N	ไม่เหมาะสม	9,253	36.52
รวม		25,340	100.00

พื้นที่ปลูกข้าวในปัจจุบัน

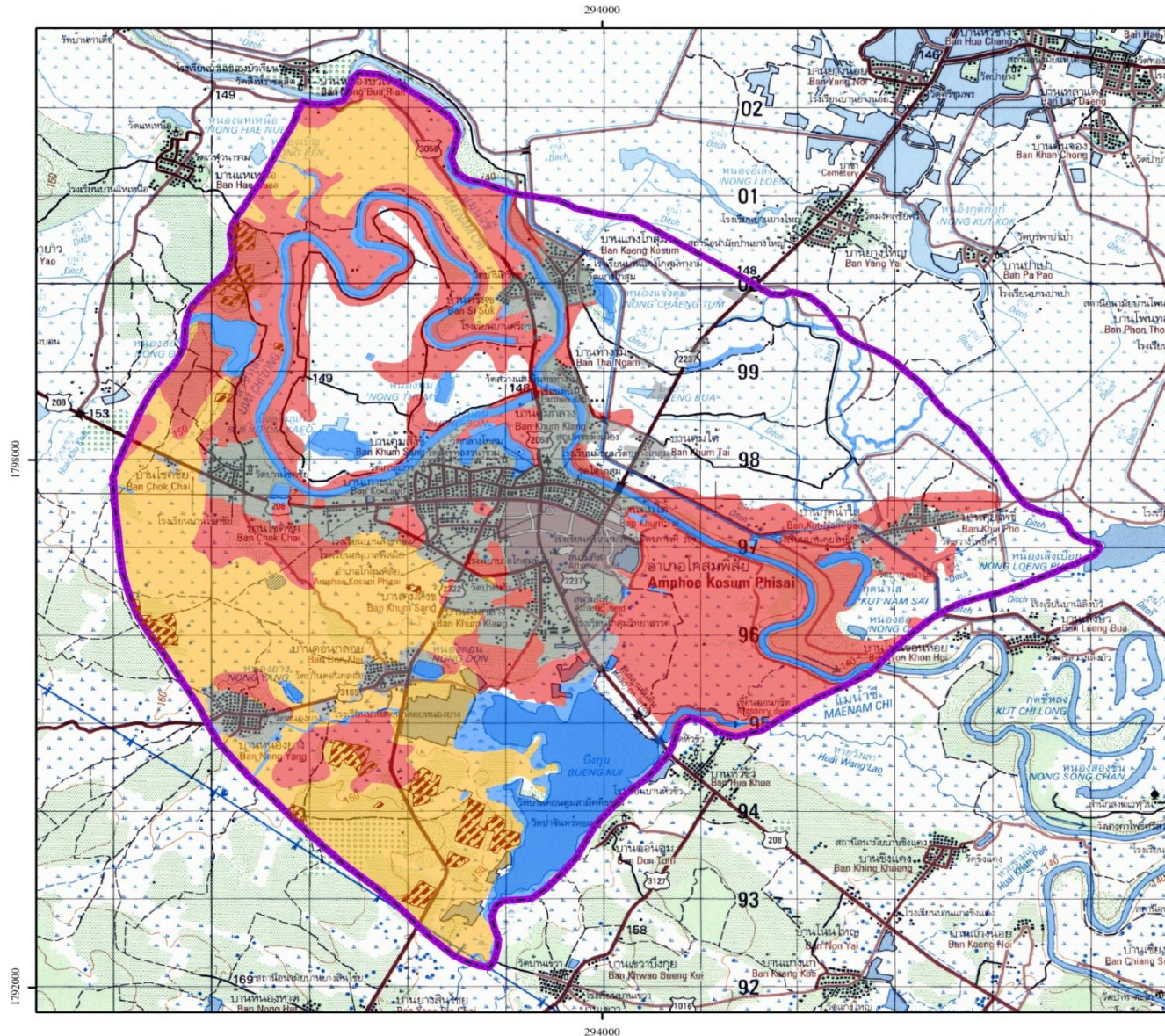
สัญลักษณ์	คำอธิบายแผนที่	เนื้อที่	
		ไร่	ร้อยละ
S1	ชั้นความเหมาะสมมาก	5,975	17.77
S2	ชั้นความเหมาะสมปานกลาง	4,100	12.20
S3	ชั้นความเหมาะสมเล็กน้อย	1,130	3.36
N	ไม่เหมาะสม	3,416	10.16
รวม		14,621	43.49

หมายเหตุ: ร้อยละของเนื้อที่ตำบล(เนื้อที่ตำบล 33,620ไร่)

สัญลักษณ์

- ขอบเขตตำบล
- พื้นที่ชุมชนและสิ่งปลูกสร้าง
- พื้นที่น้ำ
- พื้นที่ปลูกข้าวในปัจจุบัน

ภาพแสดง : เขตความเหมาะสมของดินสำหรับการปลูกอ้อย ตำบลหัวขวาง อำเภอโกสุมพิสัย จังหวัดมหาสารคาม



พื้นที่ศักยภาพ

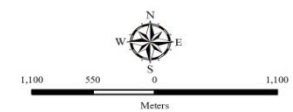
สัญลักษณ์	คำอธิบายแผนที่	เนื้อที่	
		ไร่	ร้อยละ
S1	ชั้นความเหมาะสมมาก	9,457	37.32
S2	ชั้นความเหมาะสมปานกลาง	7,511	29.64
N	ไม่เหมาะสม	8,372	33.04
รวม		25,340	100.00

พื้นที่ปลูกอ้อยในปัจจุบัน

สัญลักษณ์	คำอธิบายแผนที่	เนื้อที่	
		ไร่	ร้อยละ
S1	ชั้นความเหมาะสมมาก	155	0.46
S2	ชั้นความเหมาะสมปานกลาง	362	1.08
รวม		517	1.54

หมายเหตุ: ร้อยละของเนื้อที่ตำบล(เนื้อที่ตำบล 33,620 ไร่)

- สัญลักษณ์**
- ขอบเขตตำบล
 - พื้นที่ชุมชนและสิ่งปลูกสร้าง
 - พื้นที่น้ำ
 - พื้นที่ปลูกอ้อยในปัจจุบัน



๑.๑.๖ ลักษณะภูมิอากาศ

เป็นลักษณะภูมิอากาศแบบภาคตะวันออกเฉียงเหนือตอนกลาง กลางวันและเวลากลางคืนค่อนข้างจะแตกต่างกัน ในฤดูร้อนอากาศจะร้อนถึงร้อนจัด ระหว่างเดือนกุมภาพันธ์ถึงเดือนเมษายน ฤดูฝนปริมาณน้ำฝนที่ได้รับประมาณร้อยละ ๘๗ ช่วงของฤดูฝนจะเริ่มประมาณปลายเดือนพฤษภาคมและจะตกค่อนข้างชุกในช่วงเดือนสิงหาคม และกันยายน จนถึงเดือนตุลาคมส่วนในฤดูหนาวจะหนาวถึงหนาวจัดเพราะได้รับอิทธิพลจากลมมรสุมตะวันออกเฉียงเหนือซึ่งพัดมาจากตอนกลางของประเทศจีนโดยตรง โดยอากาศจะหนาวอยู่ประมาณสามถึงสี่เดือน ประมาณช่วงปลายเดือนตุลาคมถึงมกราคม อุณหภูมิประมาณ ๒๕-๔๐ องศาเซลเซียส ความชื้นสัมพัทธ์ประมาณ ๐.๖

๑.๑.๗ อุณหภูมิ

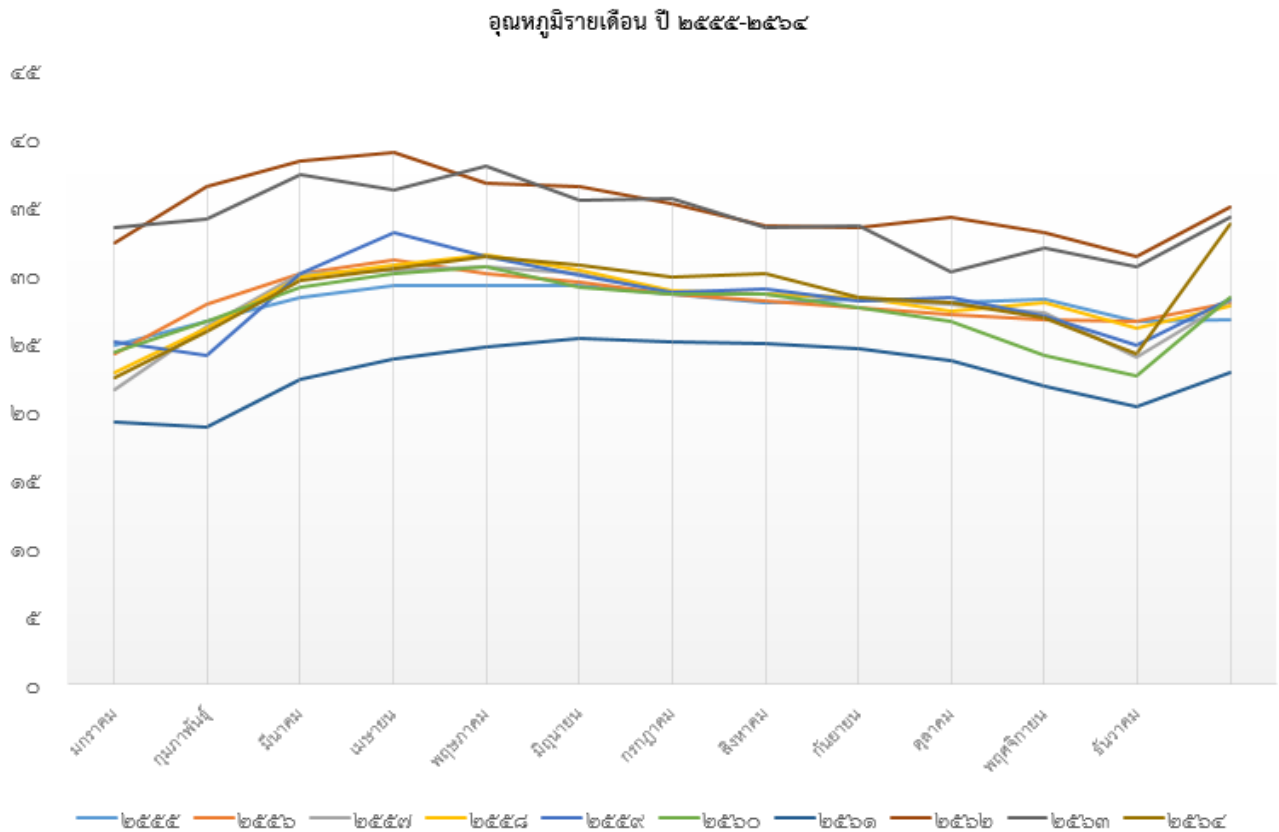
สภาพอากาศเหมือนกับพื้นที่ในจังหวัดภาคตะวันออกเฉียงเหนือโดยทั่วไป คือ ๓ ฤดู ประกอบด้วย ฤดูร้อนจากห้วงเดือนกุมภาพันธ์ ถึงเดือนพฤษภาคม ฤดูฝนจากห้วงเดือนมิถุนายน ถึงเดือนกันยายน ฤดูหนาวจากห้วงเดือนตุลาคม ถึงกลางเดือนกุมภาพันธ์ของทุกๆปี อุณหภูมิ อุณหภูมิต่ำสุดอยู่ที่ ๑๙.๑ องศาเซลเซียส อยู่ในช่วงเดือนมกราคม อุณหภูมิสูงสุดอยู่ที่ ๓๘.๙ องศาเซลเซียส อยู่ในช่วงเดือนเมษายน และอุณหภูมิเฉลี่ยตลอดปีมีค่า ๓๑.๒๖ องศาเซลเซียส

ตาราง ข้อมูลสถิติอุณหภูมิรายเดือน ปี ๒๕๕๕-๒๕๖๔ ตำบลหัวขวาง อำเภอโกสุมพิสัย (หน่วย : ร้อยละ)

เดือน	ปี										เฉลี่ย
	๒๕๕๕	๒๕๕๖	๒๕๕๗	๒๕๕๘	๒๕๕๙	๒๕๖๐	๒๕๖๑	๒๕๖๒	๒๕๖๓	๒๕๖๔	
มกราคม	๒๔.๗๕	๒๔.๐๙	๒๑.๕๑	๒๒.๗๖	๒๕.๐๒	๒๔.๒๕	๑๙.๑	๓๒.๒	๓๓.๔	๒๒.๔๑	๒๔.๕๐
กุมภาพันธ์	๒๖.๔๔	๒๗.๗๐	๒๖.๑๘	๒๖.๐๐	๒๓.๙๖	๒๖.๕	๑๘.๘	๓๖.๔	๓๔.๐	๒๕.๗๘	๒๗.๑๘
มีนาคม	๒๘.๒๖	๒๙.๙๘	๒๙.๙๔	๒๙.๗๙	๒๙.๙๗	๒๙	๒๒.๓	๓๘.๒	๓๗.๒	๒๙.๕๑	๓๐.๔๒
เมษายน	๒๙.๑๖	๓๐.๙๓	๓๐.๑๙	๓๐.๖๕	๓๓.๐๑	๓๐	๒๓.๗	๓๘.๙	๓๖.๑	๓๐.๓๑	๓๑.๓๐
พฤษภาคม	๒๙.๑๑	๒๙.๙๕	๓๐.๔๙	๓๑.๔๑	๓๑.๑๘	๓๐.๕	๒๔.๖	๓๖.๖	๓๗.๙	๓๑.๒๙	๓๑.๓๐
มิถุนายน	๒๙.๑๓	๒๙.๓๗	๒๙.๙๖	๓๐.๒๗	๒๙.๘๘	๒๙	๒๕.๒	๓๖.๔	๓๕.๔	๓๐.๖๐	๓๐.๕๓
กรกฎาคม	๒๘.๕๓	๒๘.๕๔	๒๘.๖๕	๒๘.๗๗	๒๘.๖๘	๒๘.๕	๒๕	๓๕.๑	๓๕.๕	๒๙.๗๒	๒๙.๗๐
สิงหาคม	๒๗.๙๒	๒๗.๙๕	๒๘.๔๔	๒๘.๔๕	๒๘.๘๓	๒๘.๕	๒๔.๙	๓๓.๕	๓๓.๔	๓๐.๐๒	๒๙.๒๐
กันยายน	๒๘.๑๒	๒๗.๕๐	๒๘.๑๘	๒๘.๓๐	๒๗.๙๙	๒๗.๕	๒๔.๕	๓๓.๔	๓๓.๕	๒๘.๒๐	๒๘.๗๒
ตุลาคม	๒๗.๙๓	๒๗.๐๐	๒๗.๗๔	๒๗.๒๕	๒๘.๒๗	๒๖.๕	๒๓.๖	๓๔.๑	๓๐.๑	๒๗.๘๙	๒๘.๐๔
พฤศจิกายน	๒๘.๐๖	๒๖.๖๗	๒๗.๐๙	๒๗.๙๐	๒๖.๙๒	๒๔	๒๑.๗	๓๓.๐	๓๑.๙	๒๖.๗๐	๒๗.๔๐
ธันวาคม	๒๖.๔๔	๒๖.๔๔	๒๓.๘๒	๒๕.๙๕	๒๔.๘๑	๒๒.๕	๒๐.๒	๓๑.๓	๓๐.๕	๒๔.๑๑	๒๕.๖๐
เฉลี่ย	๒๖.๖๖	๒๗.๘๒	๒๘.๐๑	๒๗.๖๘	๒๘.๑๒	๒๘.๒๑	๒๒.๘	๓๔.๙๒	๓๔.๐๗	๓๓.๖๕	๓๑.๒๖

ที่มา : กรมอุตุนิยมวิทยาพหุศาสตร์คาม ๒๕๖๔

กราฟ : ข้อมูลสถิติอุณหภูมิมรายเดือน ปี ๒๕๕๕-๒๕๖๔ ตำบลหัวขวาง อำเภอโกสุมพิสัย จังหวัดมหาสารคาม



๑.๑.๘ แหล่งน้ำและปริมาณน้ำในรอบปี และปริมาณน้ำฝน

แหล่งน้ำที่สำคัญ คือ

๑. ลำน้ำชี ที่เสมือนเป็นสายเลือดสำคัญของอำเภอโกสุมพิสัย และ จังหวัดทางภาคตะวันออกเฉียงเหนือ
๒. อ่างเก็บน้ำบึงกุย เป็นแหล่งน้ำธรรมชาติขนาดใหญ่ ที่มีเนื้อที่ประมาณ ๒,๗๐๐ ไร่ มีเขตติดต่อกันหลายตำบล รวมระยะทางยาว ๓.๕ กิโลเมตร

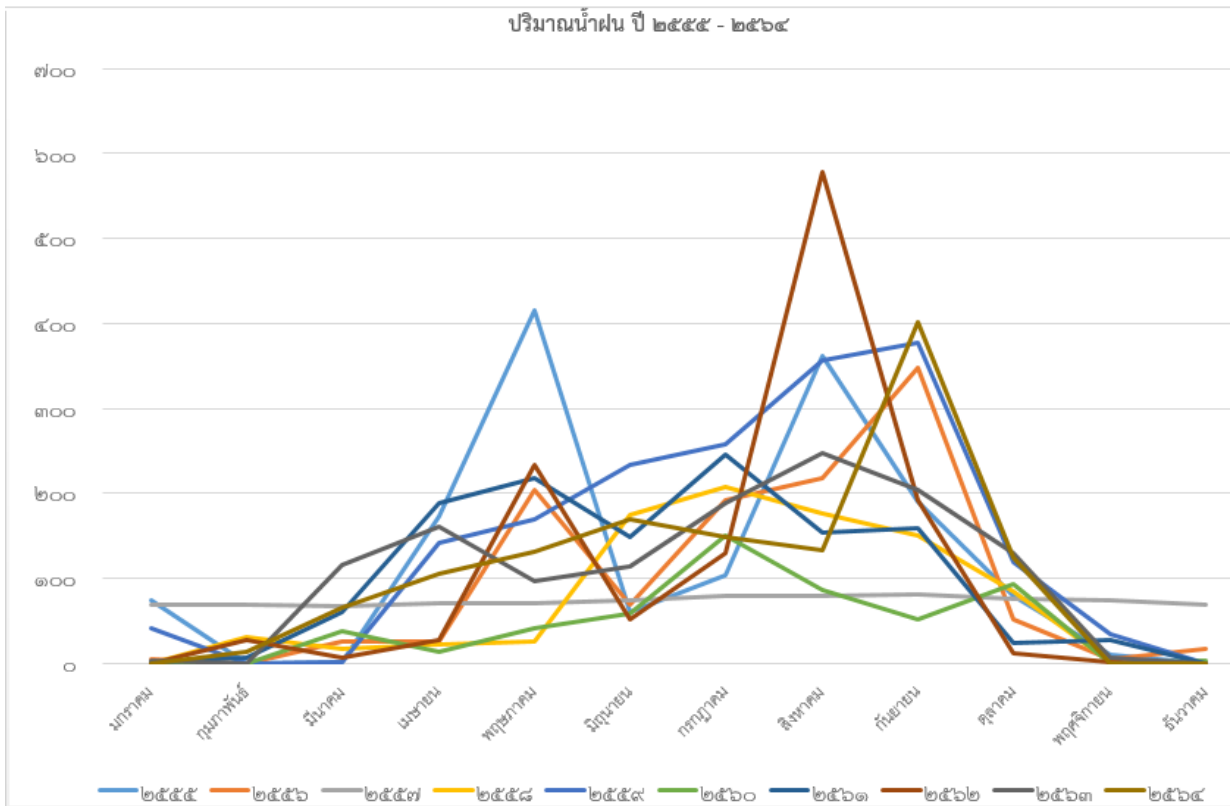
ปริมาณน้ำฝน

ตาราง แสดงสถิติปริมาณน้ำฝน ตำบลหัวขวาง อำเภอโกสุมพิสัย ตั้งแต่ปี พ.ศ. ๒๕๕๕ - ๒๕๖๔
(หน่วย : มิลลิเมตร)

เดือน	ปี										เฉลี่ย
	๒๕๕๕	๒๕๕๖	๒๕๕๗	๒๕๕๘	๒๕๕๙	๒๕๖๐	๒๕๖๑	๒๕๖๒	๒๕๖๓	๒๕๖๔	
มกราคม	๗๓.๙	๔.๑	๖๙.๑๗	๐.๐	๔๐.๘	๒	๑.๙	๐	๒.๙	๐	๑๙.๔๘
กุมภาพันธ์	๐.๑	๐.๐	๖๘.๙๑	๓๐.๗	๐	๐	๗.๓	๒๖.๙	๐	๑๓.๑	๑๔.๗๐
มีนาคม	๒.๑	๒๕.๑	๖๖.๖๗	๑๖.๑	๑.๔	๓๘	๕๙.๙	๖.๙	๑๑๕.๓	๖๕.๙	๔๑.๖๓
เมษายน	๑๗๒.๒	๒๖.๓	๗๐.๓๙	๒๒.๔	๑๔๑.๑	๑๓	๑๘๘.๘	๒๘.๑	๑๖๐.๔	๑๐๔.๙	๙๒.๗๖
พฤษภาคม	๔๑๔.๙	๒๐๓.๔	๖๙.๗๗	๒๔.๘	๑๖๙.๖	๔๑	๒๑๗.๗	๒๓๒.๘	๙๗.๐	๑๓๐.๗	๑๖๐.๑๖
มิถุนายน	๕๙.๙	๖๘	๗๓.๕๕	๑๗๔.๔	๒๓๓.๘	๕๘	๑๔๙.๓	๕๒.๒	๑๑๔.๖	๑๖๘.๖	๑๑๕.๒๔
กรกฎาคม	๑๐๓.๕	๑๙๑	๗๙.๐๘	๒๐๘.๐	๒๕๘.๐	๑๕๐	๒๔๕.๓	๑๒๙.๑	๑๘๗.๘	๑๔๘.๔	๑๗๐.๐๒
สิงหาคม	๓๖๒.๓	๒๑๗.๙	๗๙.๑๙	๑๗๖.๘	๓๕๕.๙	๘๖	๑๕๓.๙	๕๗๗.๒	๒๔๗.๗	๑๓๒.๔	๒๓๘.๙๓
กันยายน	๑๙๐.๑	๓๔๗.๕	๘๑.๓๖	๑๕๐.๙	๓๗๖.๗	๕๑	๑๕๘.๔	๑๙๒.๑	๒๐๔.๔	๔๐๑	๒๑๕.๓๕
ตุลาคม	๗๘.๘	๕๑.๑	๗๕.๒๔	๘๓.๗	๑๑๘.๖	๙๓	๒๓.๖	๑๑.๘	๑๒๘.๖	๑๒๓.๙	๖๗.๘๓
พฤศจิกายน	๙.๑	๔.๖	๗๔.๖๔	๑.๓	๓๓.๙	๐	๒๗.๔	๑.๕	๖.๕	๐	๑๕.๙๐
ธันวาคม	๐.๐	๑๗.๗	๖๘.๒๒	๐.๐	๐	๓	๐	๐	๐	๐	๘.๖๐
เฉลี่ย	๑๒๒.๒๔	๙๖.๓๙	๗๓.๐๑	๗๔.๐๙	๑๔๔.๑๕	๔๔.๕๘	๑๐๒.๗๙	๑๐๔.๘๘	๑๐๕.๔๓	๑๐๗.๔๑	๙๖.๗๒

ที่มา : กรมอุตุนิยมวิทยากรมการเกษตร ๒๕๖๔

กราฟ แสดงสถิติปริมาณน้ำฝน ตำบลหัวขวาง อำเภอโกสุมพิสัย ตั้งแต่ปี พ.ศ. ๒๕๕๕ - ๒๕๖๔ (หน่วย : มิลลิเมตร)



๑.๑.๙ อุณหภูมิและความชื้นสัมพัทธ์

อุณหภูมิ อุณหภูมิต่ำสุดอยู่ที่ ๑๙.๑ องศาเซลเซียส อยู่ในช่วงเดือนมกราคม อุณหภูมิสูงสุดอยู่ที่ ๓๘.๙ องศาเซลเซียส อยู่ในช่วงเดือนเมษายน และอุณหภูมิเฉลี่ยตลอดปีมีค่า ๓๑.๒๖ องศาเซลเซียส ความชื้นสัมพัทธ์ร้อยละ ๙๖.๒

๑.๑.๑๐ เส้นทางคมนาคม ตำบลหัวขวาง มีเส้นทางคมนาคม หลายเส้นทางดังนี้

ถนนสายหลัก

-ทางหลวงแผ่นดินหมายเลข ๒๐๘ จากท่าพระ ถึง จังหวัดมหาสารคาม

ถนนสายรอง

-ถนนจากอำเภอโกสุมพิสัย ถึง อำเภอกุตุรัง จังหวัดมหาสารคาม

-ถนนจากอำเภอโกสุมพิสัย ถึง อำเภอเชียงยืน จังหวัดมหาสารคาม

การคมนาคมในพื้นที่ตำบลหัวขวาง

- ถนนคอนกรีต	๖๒ สาย	รวม ๑๒,๔๘๑ เมตร
- ถนนดิน	๑๘ สาย	รวม ๑๐,๘๗๐ เมตร
- ถนนลาดยาง	๑๒ สาย	รวม ๑๒,๙๓๐ เมตร
- ถนนลูกรัง	๒๒ สาย	รวม ๑๔,๘๒๐ เมตร
- ทางเกวียน	๑๓ สาย	รวม ๑๔,๔๒๐ เมตร
- ท่อ/รางระบายน้ำ	๑๙ สาย	รวม ๓,๐๑๑ เมตร

๑.๑.๑๑ ลักษณะของแหล่งน้ำ

มีแหล่งน้ำที่เกิดขึ้นตามธรรมชาติ หนองน้ำ ลำห้วย แม่น้ำไหลผ่าน (แม่น้ำชี) และแหล่งน้ำที่มนุษย์สร้างขึ้นเอง อ่างเก็บน้ำ บ่อน้ำ ที่ใช้ในการประกอบอาชีพ อุปโภค – บริโภคมีแหล่งน้ำสาธารณะ ดังนี้

หนองอ้อสาธารณประโยชน์	พื้นที่	๑๙๓	ไร่
หนองท่มอ้อสาธารณประโยชน์	พื้นที่	๙	ไร่
หนองไค่นุ่นสาธารณประโยชน์	พื้นที่	๘	ไร่
หนองดอนปู่ตาบ้านดอนกลอย	พื้นที่	๓๘	ไร่
หนองยางสาธารณประโยชน์ (ม.๗,๙)	พื้นที่	๒๐	ไร่
หนองบัวสาธารณประโยชน์ (ม.๑๔)	พื้นที่	๓๖	ไร่
หนองแจ้งตุ่มสาธารณประโยชน์ (ม.๑๖)	พื้นที่	๔๑	ไร่
กุดน้ำใสสาธารณประโยชน์ (ม.๑๙)	พื้นที่	๘๑	ไร่
หนองคูสาธารณประโยชน์ (ม.๖)	พื้นที่	๑๓	ไร่
หนองหลวงสาธารณประโยชน์ (ม.๗,๙)	พื้นที่	๒๑	ไร่
หนองกุ้งสาธารณประโยชน์	พื้นที่	๕	ไร่
หนองโจดบ้านโชคชัยสาธารณประโยชน์	พื้นที่	๒๓	ไร่
ที่สาธารณประโยชน์หัวบึง (ม.๕)	พื้นที่	๕	ไร่
โขงแก้งม่วงสาธารณประโยชน์ (ม.๕)	พื้นที่	๙๙	ไร่
หนองอ้อ (ม.๑๕)	พื้นที่	๑๖	ไร่
บึงกุย	พื้นที่	๒,๗๕๐	ไร่

๑.๑.๑๒ ลักษณะของไม้และป่าไม้ มีพื้นที่ป่าไม้ดังนี้

โคกหนองพอกสาธารณประโยชน์ (ม.๗,๙)	พื้นที่	๑,๐๖๑	ไร่
ดอนปู่ตาบ้านคุดโพธิ์สาธารณประโยชน์ (ม.๑๕)	พื้นที่	๔	ไร่
ป่าช้าสาธารณประโยชน์บ้านคุดโพธิ์ (ม.๑๕)	พื้นที่	๒๐	ไร่

ทำเลเลี้ยงสัตว์โขงกุดน้ำใสสาธารณประโยชน์(ม.๑๙)	พื้นที่	๒๐๓	ไร่
โคกชุมเห็ดสาธารณประโยชน์ (ม.๔)	พื้นที่	๒๒	ไร่
ดอนปู่ตาบ้านโชคชัยสาธารณประโยชน์ (ม.๔)	พื้นที่	๓	ไร่
โคกหนองกุงสาธารณประโยชน์ (ม.๗,๙)	พื้นที่	๑๓	ไร่
ดอนเจ้าปู่สาธารณประโยชน์ (ม.๕)	พื้นที่	๑๒	ไร่
ดอนป่าช้าบ้านท่างาม (ม.๑๔)	พื้นที่	๗	ไร่
ที่สาธารณณะคอมร่องบ้านท่างาม (ม.๑๔)	พื้นที่	๑๔	ไร่
ดอนปู่ตาบ้านท่างามสาธารณประโยชน์ (ม.๑๕)	พื้นที่	๕	ไร่
ทำเลบ้านแก่งโกสุมสาธารณประโยชน์ (ม.๑๖)	พื้นที่	๑๔	ไร่
ทำเลบ้านแก่งโกสุมสาธารณประโยชน์ (แปลงที่ ๒)	พื้นที่	๓	ไร่
ที่สาธารณประโยชน์บ้านแก่งโกสุม (ม.๑๖)	พื้นที่	๖	ไร่
หนองไผ่ (ม.๔)	พื้นที่	๔	ไร่
ที่สาธารณประโยชน์บ้านท่างาม หมู่ ๑๔	พื้นที่	๓	ไร่
วนอุทยานโกสัมพี หมู่ ๑	พื้นที่	๖๐	ไร่

๑.๒ ข้อมูลชีวภาพ

๑.๒.๑ พันธุ์พืชที่ปลูก / พันธุ์สัตว์เศรษฐกิจ

พืชเศรษฐกิจ	ที่สำคัญของตำบล คือ ข้าว อ้อยโรงงาน มันสำปะหลัง
การปศุสัตว์	ที่สำคัญของตำบล คือ การเลี้ยงโคเนื้อ สุกร
การประมง	ที่สำคัญของตำบล คือ การเลี้ยงปลากระชังในแม่น้ำชี

๑.๒.๒ พันธุ์พืช พันธุ์สัตว์ แมลงพื้นเมือง

พืชพื้นเมืองที่ยังมีอยู่ ได้แก่ ข้าวนาปี คือ ข้าวหอมมะลิ ๑๐๕ , ข้าวเหนียว กข.๖
 สัตว์พื้นเมืองที่ยังมีอยู่ ได้แก่ ปลาน้ำจืดที่อยู่ในบึงกุยและแม่น้ำชี
 แมลงพื้นเมืองที่ยังมีอยู่ ได้แก่ แมลงที่พบได้ในป่า

๑.๒.๓ การใช้ที่ดินทำการเกษตร

ตำบลหัวขวาง	จากพื้นที่ทั้งหมด ๔๐,๑๓๕.๗๕ ไร่ แบ่งการใช้ที่ดิน ดังนี้
๑. พื้นที่การเกษตร	๒๓,๐๗๗ ไร่แบ่งเป็น
๑.๑ พื้นที่ทำนา	๒๑,๐๙๐ ไร่
๑.๒ พื้นที่ทำไร่	๑,๘๘๖ ไร่
๑.๓ พื้นที่ทำสวน	๙๑ ไร่

๑.๓ ข้อมูลด้านเศรษฐกิจ

๑.๓.๑ รายได้ของครัวเรือน

ตาราง : แสดงรายได้ครัวเรือน ของตำบลหัวขวาง

พื้นที่	จำนวนครัวเรือน	จำนวนคน	แหล่งรายได้ครัวเรือนเฉลี่ย(บาท/ปี)				รายได้ครัวเรือนเฉลี่ย(บาท/ปี)	รายได้บุคคลเฉลี่ย(บาท/ปี)
			อาชีพหลัก	อาชีพรอง	รายได้อื่น	ปลูกเลี้ยงหาเอง		
ในเขตเทศบาล	๔,๓๔๙	๙,๐๘๕	๒๖๗,๘๕๑	๓๔,๒๑๗	๒๑,๘๕๐	๑๕,๑๔๔	๓๓๙,๐๖๕	๑๒๔,๔๘๕
นอกเขตเทศบาล	๒,๖๑๙	๘,๒๓๖	๑๖๐,๗๒๔	๓๕,๙๖๗	๒๙,๕๑๖	๑๘,๓๐๙	๒๔๔,๕๐๗	๗๒,๘๔๐

รายจ่ายของครัวเรือน

พื้นที่	จำนวนครัวเรือน	จำนวนคน	แหล่งรายจ่ายครัวเรือนเฉลี่ย(บาท/ปี)				รายจ่ายครัวเรือนเฉลี่ย (บาท/ปี)	รายจ่ายบุคคลเฉลี่ย (บาท/ปี)
			ต้นทุนการผลิต	อุปโภคบริโภคที่จำเป็น	อุปโภคบริโภคที่ไม่จำเป็น	ชำระหนี้สิน		
ในเขตเทศบาล	๔,๓๔๙	๙,๐๘๕	๓๕,๐๑๘	๙๗,๐๖๙	๒๐,๒๙๖	๒๒,๓๒๒	๑๗๔,๗๐๘	๖๕,๒๓๘
นอกเขตเทศบาล	๒,๖๑๙	๘,๒๓๖	๒๗,๕๖๐	๕๖,๙๒๕	๒๒,๖๙๔	๒๘,๗๓๐	๑๓๕,๐๕๙	๔๐,๙๓๓

๑.๓.๒ ผลผลิตเฉลี่ย ราคา ต้นทุนการผลิต

จากระบบการผลิตที่ได้มาตรฐาน จากการเพาะปลูกตามปฏิทินการเกษตร จากการใช้เทคโนโลยีและปัจจัยการผลิตการเกษตรที่ถูกต้องเหมาะสม ทำให้เกษตรกรตำบลหัวขวาง ประสบผลสำเร็จอย่างมาก ดังปรากฏในตารางต่อไปนี้

ตาราง : แสดงผลผลิตเฉลี่ย ราคา ต้นทุนการผลิต ของตำบลหัวขวาง

ที่	ชื่อพืช	พันธุ์ที่ใช้	ผลผลิตเฉลี่ย(กก./ไร่)	ต้นทุน (กก./ไร่)	ราคาขาย (บาท/กก.)	
๑	ข้าวนาปี	ขาวดอกมะลิ	๔๖๕	๓,๒๘๕	๑๖.๕๐	
		กข.๖	๕๔๑			๑๓.๗๔
		กข.๑๕	๕๕๐			๑๓.๕๐
๒	ข้าวนาปรัง	ชัยนาท	๘๑๓	๒,๘๕๐	๑๒.๐๐	
		หอมปทุมธานี ๑	๘๕๐			๑๒.๕๐
		พิษณุโลก	๙๐๐			๑๒.๐๐
		กข. ๑๐	๙๕๐			๑๑.๕๐
๓	มันสำปะหลัง	ระยอง ๖๐ ระยอง ๗ เกษตรศาสตร์ ๕๐	๓,๐๐๐	๔,๓๖๕	๓.๐๐- ๓.๕๐	
๔	อ้อยโรงงาน	ขอนแก่น ๓ K ๘๘-๙๒ มาร์กอส	๑๐,๐๐๐	๕,๘๘๐	๑.๐๕ - ๑.๑๐	

๑.๓.๓ การรวมกลุ่มเกษตรกรและเงินทุนของกลุ่ม

ตำบลหัวขวาง มีการรวมกลุ่มเกษตรกรและเงินทุนของกลุ่ม โดยกลุ่มเกษตรกรประสบผลสำเร็จเป็นอย่างดีและเป็นที่ยอมรับอย่างกว้างขวางในสังคม ดังนี้

ตาราง : แสดงการรวมกลุ่มเกษตรกรและเงินทุนของกลุ่ม ของตำบลหัวขวาง

ที่	ชื่อกลุ่ม/กองทุน	สถานที่ตั้ง
๑	กองทุนหมู่บ้านและชุมชนเมือง	ม.๑ - ,ม. ๒๔
๒	สัจจะเงินล้าน	ม.๑ - ,ม. ๒๔
๓	กลุ่มออมทรัพย์เพื่อการผลิต	ม.๗, ๙, ๑๔, ๑๕, ๑๙
๔	โรงสีชุมชน	ม.๙, ม.๒๐

๑.๓.๔ แหล่งสินเชื่อเพื่อการผลิต

ตำบลหัวขวาง มีแหล่งสินเชื่อ ดังนี้

๑.ภาคการเกษตร ในหมู่บ้าน

- กองทุนหมู่บ้าน
- กลุ่มออมทรัพย์เพื่อการเกษตร
- กลุ่มส่งเสริมอาชีพการเกษตร
- ธนาคารเพื่อการเกษตรและสหกรณ์
- สหกรณ์การเกษตร

๒.ภาคเอกชน

- ธนาคารพาณิชย์
- พ่อค้ายายทุน
- ตัวแทนจำหน่ายบริษัทต่าง ๆ
- ร้านค้าในหมู่บ้าน

๓.อื่น ๆ ญาติ พี่น้อง พ่อ แม่

๑.๓.๕ ข้อมูลการตลาด (วิธีการตลาด แหล่งรับซื้อ)

เศรษฐกิจของตำบลหัวขวาง ส่วนใหญ่มาจากการเกษตร ซึ่งส่วนใหญ่ประกอบอาชีพด้านการเกษตรเป็นอาชีพหลัก ได้แก่

๑.ด้านการเกษตร

- ๑.๑ การผลิตพืช การทำนา การทำไร่ ไม้ผล และพืชผัก
- ๑.๒ การผลิตสัตว์ การเลี้ยง โค กระบือ สุกร เป็ด ไก่
- ๑.๓ การประมงน้ำจืด การเลี้ยงปลาต่าง ๆ

๒.ด้านอุตสาหกรรม

- ๒.๑ โรงสีข้าว ๑๙ แห่ง
- ๒.๒ แหล่งรับซื้อผลผลิตการเกษตร ๓ แห่ง

๓.การพาณิชย์

- ๓.๑ ธนาคาร ๕ แห่ง
- ๓.๒ สถานีจำหน่ายน้ำมันเชื้อเพลิง, ก๊าซ ๔ แห่ง
- ๓.๓ ตลาดสด ๑ แห่ง
- ๓.๔ ร้านค้าเอกชน ๓๓๑ ร้าน
- ๓.๕ โรงงานอุตสาหกรรมขนาดเล็ก ๑๒ แห่ง

๑.๓.๖ ภาวะหนี้สินของเกษตรกร

๑. จำนวนครัวเรือนที่มีหนี้สิน

- ธนาคารเพื่อการเกษตรและสหกรณ์	๙๑๔	ครัวเรือน
- สหกรณ์การเกษตร	๑๑๒	ครัวเรือน
- กองทุนหมู่บ้าน	๑,๑๔๓	ครัวเรือน
- กลุ่มออมทรัพย์เพื่อการผลิต	๖๘	ครัวเรือน
- ธนาคารพาณิชย์	๒๓	ครัวเรือน
- พ่อค้า	๑๓๗	ครัวเรือน
- สหกรณ์ออมทรัพย์ครู	๕๗	ครัวเรือน

๒. หนี้สินเฉลี่ยต่อครัวเรือน

- เกษตรกรรายย่อย	๒๕,๐๐๐ - ๕๐,๐๐๐	บาท
- เกษตรกรขนาดกลาง	๕๐,๐๐๑ - ๑๐๐,๐๐๐	บาท
- เกษตรกรรายใหญ่	๑๐๐,๐๐๑ - ๕๐๐,๐๐๐	บาท

๓. ความสามารถในการชำระหนี้

ในปีการผลิต ๒๕๕๙ ผลผลิตด้านการเกษตร เช่น ข้าว มันสำปะหลัง อ้อย โรงงาน ผลผลิตค่อนข้างดี ราคาที่เกษตรกรขายได้ค่อนข้างต่ำประกอบกับพื้นที่ประสบปัญหาภัยพิบัติมันสำปะหลังเน่า เป็นผลให้เกษตรกรขายผลผลิตได้เงินไม่เพียงพอที่จะชำระหนี้สินได้

๑.๓.๗ กองทุนหมู่บ้าน เงินทุนและผลการดำเนินงาน

ตำบลหัวขวาง ได้มีการดำเนินงานตามโครงการกองทุนหมู่บ้าน ในทุกหมู่บ้าน

๑.๔ ข้อมูลด้านสังคม

๑.๔.๑ จำนวนประชากรและครัวเรือน

ตาราง : แสดงจำนวนประชากร ในพื้นที่ตำบลหัวขวาง อำเภอโกสุมพิสัย จังหวัดมหาสารคาม

หมู่ที่	หมู่ที่/ชื่อบ้าน	จำนวนประชากรชาย (คน)	จำนวนประชากรหญิง (คน)	จำนวนประชากรรวม (คน)	จำนวนประชากรในภาคเกษตรกรรม (คน)
๑	คุ้มกลาง	๔๘๘	๕๘๙	๑,๐๗๗	๓๔๐
๒	คุ้มใต้	๓๑๕	๓๓๖	๖๕๑	๒๐๙
๓	คุ้มสังข์	๗๐๐	๘๓๖	๑,๕๓๖	๖๔๗
๔	โชคชัย	๔๒๗	๔๓๙	๘๖๖	๕๖๘
๕	ศรีสุข	๓๔๐	๓๖๗	๗๐๗	๕๐๘
๖	ดอนกลอย	๒๖๔	๒๕๖	๕๒๐	๓๖๑
๗	หนองยาง	๔๔๑	๔๗๖	๙๑๗	๖๔๓
๘	แก่งโกสุม	๓๒๕	๓๗๒	๖๙๗	๔๙๖
๙	หนองยาง	๓๖๓	๓๖๙	๗๓๒	๕๐๒
๑๐	คุ้มสังข์	๔๘๖	๕๐๑	๙๘๗	๕๐๑

๑๑	คุ้มใต้	๕๙๙	๖๓๕	๑,๒๓๔	๕๓๖
๑๒	คุ้มสังข์	๔๑๗	๔๓๖	๘๕๓	๑๘
๑๓	คุ้มกลาง	๔๖๐	๔๗๘	๙๓๘	๒๕
๑๔	ท่างาม	๒๖๗	๒๘๒	๕๔๙	๓๙๓
๑๕	คุ้มโพธิ์	๔๐๙	๓๘๙	๗๙๘	๕๔๘
๑๖	แก่งโกสุม	๑๖๔	๑๗๗	๓๔๑	๒๕๑
๑๗	ดอนกลอย	๑๘๙	๒๒๘	๔๑๗	๒๙๕
๑๘	แก่งโกสุม	๑๖๑	๑๘๐	๓๔๑	๒๓๕
๑๙	กุดน้ำใส	๑๘๘	๒๐๖	๓๙๔	๒๗๗
๒๐	ดอนกลอย	๒๗๙	๒๗๒	๕๕๑	๔๑๔
๒๑	พงษ์พัฒนธานี	๑๓๔	๑๓๕	๒๖๙	๒๕
๒๒	คุ้มกลาง	๑๗๘	๒๓๒	๔๑๐	๒๓
๒๓	คุ้มสังข์	๓๒๔	๓๓๗	๖๖๑	๔๕
๒๔	คุ้มใต้	๓๕๑	๓๖๙	๗๒๐	๓๖๘
๐	นอกเขต	๗๗	๓๑	๑๐๘	-
รวม		๘,๓๖๙	๘,๙๕๒	๑๗,๓๒๑	๘,๒๒๘

๑.๔.๒ ข้อมูลผู้นำของหมู่บ้าน

ตาราง : แสดงข้อมูล ผู้นำ ของหมู่บ้าน ตำบลหัวขวาง

หมู่ที่	ชื่อบ้าน	ชื่อกำนัน/ผู้ใหญ่บ้าน
๑	คุ้มกลาง	นางจันทร์เพ็ญ มาลาคุ้ม
๒	คุ้มใต้	นายประจวบ ต้นขารี
๓	คุ้มสังข์	นางปราณี จุฬาโคตร
๔	โชคชัย	นายอดุลย์ ประยูรคำ
๕	ศรีสุข	นายพรชัย ดวงพรมยาว
๖	ดอนกลอย	นายจรัส ศรีพุยเดช
๗	หนองยาง	นายบัวลี ชินบุตร
๘	แก่งโกสุม	นายสุบิน ศิริรางกุล
๙	หนองยาง	นางสงัด ดวงโกลา
๑๐	คุ้มสังข์	นางอารีย์ สายนะที่
๑๑	คุ้มใต้	นายสมพร ดรพลก้อม
๑๒	คุ้มสังข์	นายนิวัฒน์ คำเรืองศรี
๑๓	คุ้มกลาง	นายโชคชัย สิงห์ศรี
๑๔	ท่างาม	นายวิสุทธิ์ พิมขารี

๑๕	คุยโพธิ์	นางวิยะดา ดวงซ้อนโป๊ะ
๑๖	แก่งโกสุม	นายประมวล มาตุระ
๑๗	ดอนกลอย	นายพงษ์ศักดิ์ แก่นสุวรรณ
๑๘	แก่งโกสุม	นายสมพงษ์ สิทธิหาโคตร
๑๙	กุดน้ำใส	นายสังคม ดวงทอนหลาย
๒๐	ดอนกลอย	นายประสิทธิ์ หานูภาพ
๒๑	พงษ์พัฒนธานี	นายอดุลย์ คลังกลาง
๒๒	คุ้มกลาง	น.ส. สุภาพร รังมาตย์
๒๓	คุ้มสังข์	นางพชรมน สารรัตน์
๒๔	คุ้มไต้	นายนภดล พิลาณนท์

๑.๔.๓ ข้อมูล คณะกรรมการศูนย์บริการและถ่ายทอดเทคโนโลยีการเกษตร ประจำตำบลหัวขวาง

๑. นายสรารุฒิ เลิศวิชากุล	ผู้แทนองค์กรปกครองส่วนท้องถิ่น	ประธานกรรมการ
๒. นายบรรจง แสนยะมูล	หมอดินอาสาประจำตำบล	รองประธานกรรมการ
๓. นางปราณี จุฬาโคตร	กำนันตำบลหัวขวาง	กรรมการ
๔. นายบรรจง สิงห์บัญชา	ผู้แทนหมู่บ้าน ม.๔	กรรมการ
๕. นายนรินทร์ กองทอง	ผู้แทนหมู่บ้าน ม.๑๘	กรรมการ
๖. นายสุรสิทธิ์ สีเอื้องโคตร	ผู้แทนหมู่บ้าน ม.๕	กรรมการ
๗. นายสุขุม พุฒิเขียว	ผู้แทนหมู่บ้าน ม.๖	กรรมการ
๘. นายบุศดา มาตรสงคราม	ผู้แทนหมู่บ้าน ม.๗	กรรมการ
๙. นายศิริวัฒน์ ศิริเกษ	ผู้แทนหมู่บ้าน ม.๘	กรรมการ
๑๐. นายอภิชาติ เกื้อนมูลละ	ผู้แทนหมู่บ้าน ม.๙	กรรมการ
๑๑. นายบัญญัติ ไชยศึก	อาสาสมัครเกษตรหมู่บ้าน ม.๑๔	กรรมการ
๑๒. นายพงษ์มิตร ศรีโมรส	ผู้แทนหมู่บ้าน ม.๑๕	กรรมการ
๑๓. นายเฉลิมวุฒิ พวงทอง	ผู้แทนหมู่บ้าน ม.๑๖	กรรมการ
๑๔. นางนิตยาพร ปัดทุม	ผู้แทนหมู่บ้าน ม.๑๗	กรรมการ
๑๕. นายลำปาง ดวงทอนหลาย	ผู้แทนหมู่บ้าน ม.๑๙	กรรมการ
๑๖. นายวิรัช สีฟูยเดช	ผู้แทนหมู่บ้าน ม.๒๐	กรรมการ
๑๗. นายสุทัศน์ เทศฉาย	ผู้แทนหมู่บ้าน ม.๒๑	กรรมการ
๑๘. นางลวีวรรณ ศรีบุญอ่ำ	ผู้อำนวยการกองคลัง รักษาราชการแทน ปลัดอบต.หัวขวาง	กรรมการ
๑๙. นายไพรัช ศรีบุญอ่ำ	ผู้อำนวยการกองช่าง	กรรมการ
๒๐. นายอุเทน ไชยโวหาร	หัวหน้าสำนักปลัด	กรรมการ
๒๑. นายวัลชัย จันทร์สาร	นักพัฒนาชุมชนชำนาญการ	กรรมการ

๒๒. สิบเอกทรงพล เนตวงษ์	นักวิชาการศึกษานานาชาติ	กรรมการ
๒๓. นางสาวรัชฎาภรณ์ ดวงเพ็ญอัม	ผู้แทนหมู่บ้าน ม.๒๐	กรรมการและเหรัญญิก
๒๔. เจ้าหน้าที่ส่งเสริมการเกษตรผู้รับผิดชอบตำบล		กรรมการและเลขานุการ
๒๕. นางสาวชลธิชา ฐานะ	นักวิชาการเกษตรชำนาญการ	กรรมการและผู้ช่วยเลขานุการ
๒๖. นายอำเภอโกสุมพิสัย		ที่ปรึกษา
๒๗. เกษตรอำเภอโกสุมพิสัย		ที่ปรึกษา
๒๘. ปศุสัตว์อำเภอโกสุมพิสัย		ที่ปรึกษา
๒๙. ประมงอำเภอโกสุมพิสัย		ที่ปรึกษา
๓๐. ผู้จัดการรทส.สาขาโกสุมพิสัย		ที่ปรึกษา

๑.๔.๔ พื้นที่/สภาพการถือครอง

ตำบลหัวขวาง	มีพื้นที่ถือครองทั้งหมด	๒๙,๖๓๐	ไร่
	มีพื้นที่ทำการเกษตร	๒๓,๐๗๗	ไร่
	มีพื้นที่อยู่อาศัย	๓,๗๗๕	ไร่
	มีพื้นที่สาธารณะ	๑,๖๐๘	ไร่
	มีเนื้อที่แหล่งน้ำ	๑,๑๗๐	ไร่

๑.๔.๕ ข้อมูลสาธารณูปโภค (ประปา ไฟฟ้า โทรศัพท์)

การประปา

การบริการน้ำประปาจากสำนักงานการประปาส่วนภูมิภาคอำเภอโกสุมพิสัยให้กับประชาชนคิดเป็นพื้นที่ประมาณ ๓ ตารางกิโลเมตร มีอัตราการผลิตชั่วโมงละ ๖๐ และ ๘๐.๕ ลูกบาศก์เมตร หรือวันละ ๘๔๐ และ ๕๖๓.๕ ลูกบาศก์เมตร

มีพื้นที่ให้บริการจำนวนหมู่บ้านที่การประปาเข้าถึง ๑๔ หมู่บ้าน

การไฟฟ้า

จำนวนหมู่บ้านที่ไฟฟ้าเข้าถึง ๒๔ หมู่บ้าน

การโทรคมนาคม

ที่ทำการไปรษณีย์โทรเลข ๑ แห่ง (อยู่ในเขตเทศบาล)

โทรศัพท์ มีเครือข่ายโทรศัพท์บ้านและโทรศัพท์เคลื่อนที่ครอบคลุมทุกพื้นที่

๑.๔.๖ ข้อมูลสิ่งก่อสร้างต่าง ๆ

ตำบลหัวขวาง มีวัด / สำนักสงฆ์ ๑๓ แห่ง , ศูนย์พัฒนาเด็กเล็ก ๓ แห่ง, โรงเรียนอนุบาล ๓ แห่ง, โรงเรียนประถมศึกษา ๗ แห่ง, โรงเรียนมัธยมศึกษา (ขยายโอกาส) ๑ แห่ง, โรงเรียนมัธยมศึกษา ๒ แห่ง , ศูนย์การศึกษานอกโรงเรียน ๑ แห่ง, ที่อ่านหนังสือประจำหมู่บ้าน / ห้องสมุดประชาชน ๕ แห่ง , โรงพยาบาลของรัฐ ๑ แห่ง , สาธารณสุขอำเภอ ๑ แห่ง , สถานีตำรวจชุมชน ๑

แห่ง , สถานีดับเพลิง ๑ แห่ง, โรงสีข้าวขนาดใหญ่ ๑ แห่ง ขนาดเล็กและขนาดกลาง ๑๖ โรง ตลาคันต๓แห่ง, ธนาคาร ๕ แห่ง, โรงแรมรีสอร์ท๔ แห่ง, ปิมน้ำมัน ๔ แห่ง, สำนักงานไปรษณีย์โทร เลข จำนวน ๑ แห่ง, สำนักงานโทรศัพท์ จำนวน ๑ แห่ง , สถานีวิทยุกระจายเสียง จำนวน ๑ แห่ง, สถานีตรวจวัดอากาศกรมอุตุนิยมวิทยา จำนวน ๑ แห่ง, วิทยุสื่อสาร จำนวน ๑ แห่ง, โรงงาน อุตสาหกรรมขนาดเล็กจำนวน ๑๒ แห่ง

๑.๔.๗ ข้อมูลการเกิดภัยธรรมชาติ

- ฝนแล้งในเขตตำบลหัวขวางส่วนมากอยู่นอกเขตชลประทานหมู่บ้านที่ได้รับผลกระทบจากภัยแล้ง เกือบทุกปีคือ หมู่ที่ ๔,๖,๗,๙,๑๗,๒๐ ตำบลหัวขวาง

- น้ำท่วม พื้นที่บางส่วนถ้ามีปริมาณน้ำฝนมากจะทำให้เกิดน้ำท่วม ซึ่งเป็นพื้นที่ลุ่มคือ หมู่ที่ ๓, ๕, ๘, ๑๐,๑๑ , ๑๔, ๑๖, ๑๘, ๒๔ ตำบลหัวขวาง

๑.๔.๘ แหล่งท่องเที่ยว

๑. แหล่งท่องเที่ยว ทางธรรมชาติ

- บึงกุย เป็นแหล่งน้ำธรรมชาติขนาดใหญ่ ที่มีเนื้อที่ประมาณ ๒,๗๐๐ ไร่ มีเขต ติดต่อกันหลายตำบล รวมระยะทางยาว ๓.๕ กิโลเมตร

- บึงบอน ตั้งอยู่ในพื้นที่ หมู่ที่ ๑, ๓ ซึ่งอยู่ถัดจากวนอุทยานโกสัมพ์ไปประมาณ ๑๐๐ เมตร บึงบอนเป็นหนองน้ำขนาดใหญ่ มีเนื้อที่ ๑๒๐ ไร่ และมีถนนรอบบึงซึ่งได้รับงบประมาณฯ จาก ททท. โดยมีความกว้าง ๕ เมตร ยาว ๒,๖๘๙ เมตร นับว่าเป็นสถานที่ พักผ่อนหย่อนใจอีกแห่งหนึ่ง

- วนอุทยานโกสัมพ์ ตั้งอยู่ในพื้นที่ หมู่ที่ ๑ เป็นแหล่งท่องเที่ยวทางธรรมชาติที่เป็นคัง น้ำแม่ น้ำชีที่เป็นป่าธรรมชาติขึ้นหนาแน่น เช่น ต้นยางและไม้อื่นๆ และมีสิ่งแสมทองอาศัย อยู่ประมาณ ๕๐๐ ตัว มีเนื้อที่ประมาณ ๑๒๕ ไร่



๑.๔.๙ ประวัติความเป็นมาของสมาชิกในชุมชน รูปแบบการตั้งค่าถิ่นฐาน

ตำบลหัวขวาง มีทั้งหมด ๒๔ หมู่บ้าน มีระบบการตั้งถิ่นฐานในสังคมเป็นกลุ่มเล็ก ๆ ทั้งในรูปแบบสังคมเมืองและสังคมชนบท ประชาชนส่วนใหญ่จะช่วยเหลือซึ่งกันและกัน ดังเห็นได้จากการระบบในสังคม ในอดีตและปัจจุบัน

๑.๔.๑๐ ขนบธรรมเนียม ประเพณี พิธีกรรม อิทธิพลด้านความคิด (ค่านิยม)

ด้านวัฒนธรรมประเพณีมีการทำบุญตักบาตรที่วัดในวันสำคัญต่างๆ เช่นวันขึ้นปีใหม่ วันแม่แห่งชาติ วันพ่อแห่งชาติ มีการทำบุญประเพณีที่ยึดถือและปฏิบัติเป็นแบบแผนตั้งแต่อดีตจนถึงปัจจุบัน มีทั้งหมด ๑๒ เดือน ที่เรียกกันจนติดปากว่า “ฮีตสิบสอง” มีผลดีทางวัฒนธรรมของหมู่บ้าน ทำให้บุคคลรุ่นลูกรุ่นหลานรู้ถึงประเพณีสืบทอดกันมาจากบรรพบุรุษในอดีต รู้ถึงความเป็นอยู่ของปู่ ย่า ตา ยาย เกิดความสามัคคีในชุมชนจากการร่วมกันทำบุญประเพณีทั้ง ๑๒ เดือน มีดังนี้

ฮีตที่ ๑ บุญข้าวกรรม คือเป็นเดือนที่พระสงฆ์ทำปริวาสกรรม

ฮีตที่ ๒ บุญข้าวคูณลาน คือการทำบุญสู่ขวัญข้าวหลังจากการเก็บเกี่ยว

ฮีตที่ ๓ บุญข้าวจี

ฮีตที่ ๔ บุญเผวด หรือบุญมหาชาติ

ฮีตที่ ๕ บุญสงกรานต์

ฮีตที่ ๖ บุญบั้งไฟ

ฮีตที่ ๗ บุญช่าชะ หรือบุญเบิกบ้าน

ฮีตที่ ๘ บุญเข้าพรรษา

ฮีตที่ ๙ บุญข้าวประดับดิน คือเป็นการทำบุญให้แก่เปรต หรือบรรดาญาติๆ ที่ล่วงลับไปแล้ว

ฮีตที่ ๑๐ บุญข้าวสาก

ฮีตที่ ๑๑ บุญออกพรรษา มีการตักบาตรเทโวในตอนเช้าของวันรุ่งขึ้น มีการทำบุญตักบาตรที่วัด

ฮีตที่ ๑๒ บุญกฐิน ถือเป็นงานบุญที่ยิ่งใหญ่มาก หากครอบครัวหรือตระกูลใดสามารถจัดงานทำบุญกฐินได้ เชื่อว่าจะได้รับบุญมาก

พิธีกรรมที่สำคัญในหมู่บ้าน

- พิธีทำบุญเบิกบ้าน จะมีการจัดเลี้ยงผีบ้าน ผีเรือน ผีปู่ตา เพื่อให้ชาวบ้านอยู่ดีมีสุขและเป็นการสร้างขวัญกำลังใจในการทำนา

- พิธีแต่งแก้สะเดาะเคราะห์ เพราะชาวบ้านมีความเชื่อในเรื่องโชคลาง เมื่อมีเหตุการณ์ที่ไม่ดี เกิดขึ้นชาวบ้านจะทำพิธีแต่งแก้โดยไปเชิญหมอพราหมณ์มาแต่งแก้

- พิธีบวชนาค ชาวบ้านมีความเชื่อว่าถ้ามีลูกชายที่ผ่านการเกณฑ์ทหารแล้วอายุครบ ๒๑ ปี พ่อแม่จะจัดงานบวชให้เพื่อทดแทนบุญคุณ พ่อแม่ก็จะได้เกาะชายผ้าเหลืองลูกจะได้ขึ้นสวรรค์ด้วย

อิทธิพลทางความคิด / ความเชื่อของชุมชน

๑. การเคารพนับถือผู้อาวุโส

๒. การให้อภัย

๓. การมีน้ำใจนักกีฬา

๑.๔.๑๑ ศาสนา สิ่งยึดเหนี่ยวและข้อห้ามต่างๆ

ตำบลหัวขวาง ราษฎรจะมีอิสระเสรีในการนับถือศาสนาและสิ่งยึดเหนี่ยวทางจิตใจที่ไม่เหมือนกันและมักจะปฏิบัติตามข้อห้ามที่บุคคลหรือกลุ่มคนในอดีตยึดถือปฏิบัติสืบทอดกันมาอย่างเคร่งครัด

๑.๔.๑๒ การศึกษา / ศาสนา

การศึกษา

๑.การศึกษาในระบบโรงเรียน

- มีโรงเรียนระดับประถมศึกษา ๗ แห่ง
- มีโรงเรียนมัธยมศึกษา (ขยายโอกาส) ๑ แห่ง
- มีโรงเรียนระดับมัธยมศึกษา ๒ แห่ง
- มีศูนย์พัฒนาเด็กเล็ก ๑ แห่ง
- มีโรงเรียนระดับอนุบาล ๒ แห่ง

การศาสนา

ราษฎรส่วนใหญ่ของตำบลหัวขวาง จะนับถือศาสนาพุทธ มีวัดพุทธ ๑๓ วัด และการนับถือศาสนาอิสลามและศาสนาคริสต์ บ้างเล็กน้อยไม่ถึง ๑ เปอร์เซ็นต์

๑.๔.๑๓ ผู้นำตามธรรมชาติ กลุ่มตามธรรมชาติ

ผู้นำตามธรรมชาติ ของตำบลหัวขวาง ได้แก่

๑. เจ้าอาวาส (หลวงพ่อ) ที่ชาวบ้านให้ความเลื่อมใสศรัทธา
๒. ครู อาจารย์ ที่ให้ความรู้แก่นักเรียน นักศึกษา
๓. ผู้เฒ่า ผู้แก่ ที่ยังมีชีวิตอยู่
๔. ผู้ที่ประสบผลสำเร็จในชีวิตและการทำงาน

๑.๔.๑๔ การรวมกลุ่มเพื่อประกอบอาชีพ

ตำบลหัวขวาง มีการรวมกลุ่มเกษตรกรและเงินทุนของกลุ่มมาเป็นเวลานานมากแล้ว โดยกลุ่มเกษตรกรประสบผลสำเร็จเป็นอย่างดีและเป็นที่ยอมรับอย่างกว้างขวางในสังคม

๑.๔.๑๕ องค์กรในชุมชน

ในตำบลหัวขวาง มีองค์กรด้านการเกษตร คือ การรวมกลุ่มทางการเกษตร ได้แก่ กลุ่มทอเสื่อ กกบ้านท่างามหมู่ที่ ๑๔ มีสมาชิก ๓๐ คน , กลุ่มทอเสื่อบ้านดอนกลอยหมู่ที่ ๑๗ มีสมาชิก ๑๕ คน และกลุ่มแม่บ้านทำผลิตภัณฑ์จากเส้นเอ็นบ้านแก่งโกสุ่ม หมู่ที่ ๑๘ มีสมาชิก ๒๐ คน

๑.๔.๑๖ กองทุน

ในตำบลหัวขวางมีกองทุนหมู่บ้านทุกหมู่บ้าน

๑.๔.๑๗ ภูมิปัญญาท้องถิ่น

ราษฎรในตำบลหัวขวาง ยังสามารถอนุรักษ์ภูมิปัญญาท้องถิ่นเก่าๆ ไว้ใช้มาจนถึงปัจจุบัน ได้แก่ การผลิตขนมจีน

บทที่ ๒

การวิเคราะห์สถานการณ์การเกษตรของตำบลหัวขวาง อำเภอโกสุมพิสัย จังหวัดมหาสารคาม

๒.๑ ข้อมูลประกอบการวิเคราะห์พื้นที่ของอำเภอ

๒.๑.๑ ขนาดการถือครองที่ดิน

ตำบลหัวขวาง แบ่งตามขนาดพื้นที่การถือครอง ดังนี้

ที่ดินตั้งแต่ ๑ - ๕ ไร่	จำนวน	๑,๔๗๒ ครัวเรือน
ที่ดินตั้งแต่ ๖ - ๑๐ ไร่	จำนวน	๙๑๓ ครัวเรือน
ที่ดินตั้งแต่ ๑๑ - ๒๕ ไร่	จำนวน	๔๓๗ ครัวเรือน
ที่ดินตั้งแต่ ๒๖ - ๕๐ ไร่	จำนวน	๔๓ ครัวเรือน
ที่ดินตั้งแต่ ๕๐ ไร่ขึ้นไป	จำนวน	๑ ครัวเรือน
ครัวเรือนที่ไม่มีพื้นที่ถือครอง	จำนวน	๕๔ ครัวเรือน

๒.๑.๒ สิทธิในที่ดินทำกิน

มีจำนวนครัวเรือนเกษตรกรทั้งหมด	๒,๒๘๗	ครัวเรือน
พื้นที่ถือครองทั้งหมด	๒๕,๓๔๒	ไร่
เฉลี่ยครัวเรือนละประมาณ	๑๑.๐๘	ไร่
ครัวเรือนมีที่ดินเป็นของตนเองและเช่า	๑,๐๒๙	ครัวเรือน
ครัวเรือนที่อาศัยที่ดินของบุคคลอื่น	๑๑๐	ครัวเรือน
ครัวเรือนที่จ้างที่ดินของบุคคลอื่น	๖๙๐	ครัวเรือน
ครัวเรือนเช่าที่ดินของบุคคลอื่น	๔๕๔	ครัวเรือน

๒.๑.๓ จำนวนแรงงาน

ตำบลหัวขวาง ประกอบอาชีพทางการเกษตร เช่น ทำนา และพืชไร่ตลอดทั้งปีดังนั้นแรงงานในภาคการเกษตรจึงมีความต้องการและจำเป็นอย่างมากในแต่ละปี (ในบางปีเกิดการขาดแคลนแรงงานภาคการเกษตร ทำให้ต้องใช้แรงงานในภาคการเกษตรจากต่างท้องถิ่นเป็นจำนวนมาก และราคาแพง)

ตำบลหัวขวาง ใช้แรงงานภาคการเกษตร จำนวน ๕,๔๙๐ ราย ใช้แรงงานนอกภาคการเกษตร จำนวน ๑๒,๒๐๓ ราย เนื่องจากในพื้นที่เป็นแหล่งของร้านค้า ตลาดสด และสถานที่ราชการ รวมทั้งใกล้เคียงมีโรงงานอุตสาหกรรม จำนวนมาก

๒.๑.๔ เกษตรกรและองค์กรเกษตรกร

องค์กรและสถาบันเกษตรกร

(๑) กลุ่มเกษตรกร/สถาบัน

ตำบล	กลุ่มส่งเสริมอาชีพ		กลุ่มแม่บ้าน		กลุ่มยุวเกษตรกร		วิสาหกิจชุมชน		สหกรณ์		กลุ่มเกษตรกร	
	กลุ่ม	สมาชิก (ราย)	กลุ่ม	สมาชิก (ราย)	กลุ่ม	สมาชิก (ราย)	แห่ง	สมาชิก (ราย)	แห่ง	สมาชิก (ราย)	กลุ่ม	สมาชิก (ราย)
หัวขวาง	-	-	๓	๓๘	๑	๓๐	๑๖	๑๗๖	-	-	-	-

(๒) ศูนย์เรียนรู้และเครือข่าย

ตำบล	ศพก.	ศพก. เครือข่าย	ศจช.	ศตปช.	ศบกด.	ศูนย์เรียนรู้เศรษฐกิจ			ศูนย์ถ่ายทอดเทคโนโลยี ด้านการพัฒนาที่ดิน
						กษ.	ปศสสัตว์	ปกริป	
หัวขวาง	-	๑	-	-	๑	-	-	-	-

ศูนย์เรียนรู้การเพิ่มประสิทธิภาพการผลิตสินค้าเกษตร

ชื่อศูนย์เครือข่าย	ประเภท/กิจกรรมหลัก	ที่ตั้งศูนย์		ชื่อ - นามสกุล ประธานศูนย์	เบอร์โทรศัพท์ ประธานศูนย์ เครือข่าย
		หมู่	ตำบล		
ศูนย์เรียนรู้เศรษฐกิจ พอเพียง	ศูนย์เรียนรู้เศรษฐกิจ พอเพียง	๗	หัวขวาง	นายบรรจง แสนยะมูล	๐๘๖๓๕๔๗๘๘๓

(๓) อาสาสมัครเกษตร

ตำบล	หน่วยงาน /อาสาสมัครเกษตร (ราย)								
	อาสาสมัคร ฝนหลวง	ครูบัญชี อาสา	ประมง อาสา	อาสา ปศุสัตว์	หมอดิน อาสา	เกษตร หมู่บ้าน	สหกรณ์	เศรษฐกิจ การเกษตร	อาสาสมัคร ปฏิรูปที่ดิน
หัวขวาง	๐	๑๒	๔	๐	๒๔	๒๔	๐	๐	๔

ตาราง : รายชื่ออาสาสมัครเกษตรกร (อกม.) ตำบลหัวขวาง

หมู่ที่	ชื่อบ้าน	อาสาสมัครเกษตรกร ระดับหมู่บ้าน
๑	คุ้มกลาง	นางจันทร์เพ็ญ มาลาคุ้ม
๒	คุ้มใต้	นางประมุก มาลาโคตร
๓	คุ้มสังข์	นายไพรัตน์ บุญมาตุน
๔	โชคชัย	นายชัยณรงค์ รังษา
๕	ศรีสุข	นายบุญเลิศ ดวงพรมยาว
๖	ดอนกลอย	นายจรัส ศรีฟูเดช
๗	หนองยาง	นายบัวลี ชินบุตร
๘	แก่งโกสุม	นางสุธัญญา โคลฮูล
๙	หนองยาง	นางสงัด ดวงโกลา
๑๐	คุ้มสังข์	นางอารีย์ สายนะที
๑๑	คุ้มใต้	นายภัทรพล ชินบุตร
๑๒	คุ้มสังข์	นางสุรีย์พร เทพพรหม
๑๓	คุ้มกลาง	นางสาวนุชนาฏ วุฒิปัญญา
๑๔	ท่างาม	นายบัญญัติ ไชยศึก
๑๕	คุยโพธิ์	นางสุภาพร สีแดง
๑๖	แก่งโกสุม	นายประมวล มาธูระ
๑๗	ดอนกลอย	นายสุรชัย นนทะคำจันทร์
๑๘	แก่งโกสุม	นายสุวัฒน์ แสนคำภา
๑๙	กุดน้ำใส	นางศรีนวล ศิริบัติ
๒๐	ดอนกลอย	นายบรรจง นิตยาสิทธิ์
๒๑	พงษ์พัฒนธานี	นายอดุลย์ คลังกลาง
๒๒	คุ้มกลาง	นายสมศักดิ์ เมฆสุพล
๒๓	คุ้มสังข์	นางพชรมน สาระรัตน์
๒๔	คุ้มใต้	นายสุรศักดิ์ สุวลักษณ์

(๔) ประชาชนชาวบ้าน

ตำบลหัวขวาง อำเภอโกสุมพิสัยมีประชาชนชาวบ้านภายใต้โครงการเกษตรตามแนวทฤษฎีใหม่ โดยยึดปรัชญาเศรษฐกิจพอเพียง ซึ่งการดำเนินการโครงการได้คัดเลือกประชาชนชาวบ้านเป็นผู้ดำเนินการถ่ายทอดองค์ความรู้ตามวิถีของประชาชนแต่ละคน ซึ่งในอำเภอโกสุมพิสัยมีประชาชนชาวบ้านจำนวน ๑ คน คือ

นายบรรจง แสนะยมูล ที่อยู่ บ้านหนองยาง หมู่ที่ ๗ ตำบลหัวขวาง อำเภอโกสุมพิสัย จังหวัดมหาสารคาม

๒.๑.๕ ระบบการผลิต

ข้าวนาปี เดิมเกษตรกรจะทำการปลูกข้าวพันธุ์พื้นเมือง แต่ได้มีการส่งเสริมและให้คำแนะนำกับเกษตรกร ประกอบกับการเปลี่ยนแปลงทางการตลาด เกษตรกรจึงเปลี่ยนมาปลูกข้าวพันธุ์ที่ราชการส่งเสริม ได้แก่ พันธุ์ขาวดอกมะลิ ๑๐๕ , กข ๑๕, กข. ๖

ข้าวนาปรัง เกษตรกรจะทำการปลูกข้าวพันธุ์ที่ราชการส่งเสริม ได้แก่ พันธุ์ชัยนาท ๑, พันธุ์หอมปทุมธานี ๑, พันธุ์พิษณุโลก ๒ , กข. ๑๐ , กข ๑๔ , กข ๔๙

มันสำปะหลัง เกษตรกรจะทำการปลูกมันสำปะหลังพันธุ์ราชการส่งเสริม ได้แก่ เกษตรศาสตร์ ๕๐, ระยะอง ๖๐ , ระยะอง ๗

อ้อย เกษตรกรจะทำการอ้อยพันธุ์ราชการส่งเสริม ได้แก่ ขอนแก่น ๓, K ๘๘-๙๒, มาร์กอส-MARCOS

๒.๑.๖ ปฏิทินการเกษตรในการดูแลปลูกพืชและเลี้ยงสัตว์

ปฏิทินการเกษตรในการดูแลปลูกพืชในพื้นที่ตำบลหัวขวาง

ชนิดพืช	ปีปฏิทิน										ปีปฏิทิน (ถัดมา)										ปีปฏิทิน(ถัดมา)								
	เม.ย.	พ.ค.	มิ.ย.	ก.ค.	ส.ค.	ก.ย.	ต.ค.	พ.ย.	ธ.ค.	ม.ค.	ก.พ.	มี.ค.	เม.ย.	พ.ค.	มิ.ย.	ก.ค.	ส.ค.	ก.ย.	ต.ค.	พ.ย.	ธ.ค.	ม.ค.	ก.พ.	มี.ค.					
1. การปลูกข้าวนาปี	ปลูกข้าวนาปี										เก็บเกี่ยว																		
2. การปลูกข้าวนาปรัง											ปลูกข้าวนาปรัง			เก็บเกี่ยว															
3. พืชไร่											ปลูก																เก็บเกี่ยว		
- อ้อยโรงงาน																													
- มันสำปะหลัง	ปลูก												เก็บเกี่ยว																
4. พืชผักต่าง ๆ	ปลูก, เก็บเกี่ยว ตามช่วงฤดูตลอดปี																												
5. สุกร	ตลอดปี																												
6. สัตว์ปีก	ตลอดปี																												
6. โคน-กระบือ	ตลอดปี																												

ตาราง : แสดงปฏิทินการเกษตรในการดูแลปลูกพืชในพื้นที่ตำบลหัวขวาง

๒.๑.๗ เทคโนโลยีการผลิต (การใช้ปุ๋ย และสารเคมี)

เกษตรกรในตำบลหัวขวางส่วนใหญ่จะเน้นเทคโนโลยีการผลิตที่เป็นมาตรฐานและเหมาะสมกับช่วงเวลาปลูกและช่วงเวลาเก็บเกี่ยวควบคู่กัน เนื่องจากจะให้ผลผลิตต่อไร่สูงที่สุด ผลผลิตที่ได้รับมีคุณภาพดีที่สุดเช่นกัน และมีกำไรสูงกว่าจุดคุ้มทุน

ทั้งนี้เทคโนโลยีการผลิตจะปรับเปลี่ยนไปตามสถานการณ์ที่เปลี่ยนแปลงไปอยู่ตลอดเวลาเพื่อให้เกิดความเหมาะสมต่อพืชและให้ประโยชน์ต่อเกษตรกรสูงสุด

ตาราง : แสดงปริมาณการใช้ปุ๋ยเคมีในแต่ละกลุ่มดิน ในพื้นที่ตำบลหัวขวาง

ที่	กลุ่มดิน	ปริมาณธาตุอาหารที่ต้องใส่เพิ่มให้เพียงพอ					
		ข้าวไวต่อช่วงแสง	ข้าวไม่ไวต่อช่วงแสง	อ้อย	มันสำปะหลัง	ปาล์มน้ำมัน	ยางพารา
๑	กลุ่มดินที่ ๔	ไนโตรเจน (N) ๖ Kg/ ไร่ ฟอสฟอรัส (P๒O๕) ๓ Kg/ ไร่ โพแทสเซียม (K๒O) ๐ Kg/ ไร่	ไนโตรเจน (N) ๖ Kg/ ไร่ ฟอสฟอรัส (P๒O๕) ๖ Kg/ ไร่ โพแทสเซียม (K๒O) ๖ Kg/ ไร่	ไม่ค่อยเหมาะสมสำหรับปลูกอ้อย เนื่องจากมีการระบายน้ำไม่ดี ดินจะแฉะหรือมีน้ำท่วมขังในฤดูฝน	ไม่เหมาะสมสำหรับปลูกมันสำปะหลังเนื่องจากมีน้ำท่วมขังในฤดูฝน	ไม่เหมาะสมสำหรับปลูกปาล์มน้ำมัน เนื่องจากอยู่ในพื้นที่ที่มีปริมาณฝนเฉลี่ยน้อยกว่า ๑,๘๐๐ มิลลิเมตรต่อปี	ไม่เหมาะสมที่จะนำมาใช้ปลูกยางพารา เนื่องจากมีปริมาณฝนน้อยกว่า ๑,๒๐๐ มิลลิเมตรต่อปี
๒	กลุ่มดินที่ ๖	ไนโตรเจน (N) ๖ Kg/ ไร่ ฟอสฟอรัส (P๒O๕) ๖ Kg/ ไร่ โพแทสเซียม (K๒O) ๖ Kg/ ไร่	ไนโตรเจน (N) ๑๒ Kg/ ไร่ ฟอสฟอรัส (P๒O๕) ๖ Kg/ ไร่ โพแทสเซียม (K๒O) ๖ Kg/ ไร่	ไม่เหมาะสมสำหรับปลูกอ้อย เนื่องจากมีน้ำท่วมขังในฤดูฝน	ไม่เหมาะสมสำหรับปลูกมันสำปะหลังเนื่องจากมีน้ำท่วมขังในฤดูฝน	ไม่เหมาะสมสำหรับปลูกปาล์มน้ำมัน เนื่องจากอยู่ในพื้นที่ที่มีปริมาณฝนเฉลี่ยน้อยกว่า ๑,๘๐๐ มิลลิเมตรต่อปี	ไม่เหมาะสมที่จะนำมาใช้ปลูกยางพารา เนื่องจากมีปริมาณฝนน้อยกว่า ๑,๒๐๐ มิลลิเมตรต่อปี
๓	กลุ่มดินที่ ๑๗	ไนโตรเจน (N) ๙ Kg/ ไร่ ฟอสฟอรัส (P๒O๕) ๖ Kg/ ไร่ โพแทสเซียม (K๒O) ๓ Kg/ ไร่	ไนโตรเจน (N) ๑๘ Kg/ ไร่ ฟอสฟอรัส (P๒O๕) ๖ Kg/ ไร่ โพแทสเซียม (K๒O) ๓ Kg/ ไร่	ไม่เหมาะสมสำหรับปลูกอ้อย เนื่องจากมีน้ำท่วมขังในฤดูฝน	ไม่เหมาะสมสำหรับปลูกมันสำปะหลังเนื่องจากมีน้ำท่วมขังในฤดูฝน	ไม่เหมาะสมสำหรับปลูกปาล์มน้ำมัน เนื่องจากอยู่ในพื้นที่ที่มีปริมาณฝนเฉลี่ยน้อยกว่า ๑,๘๐๐ มิลลิเมตรต่อปี	ไม่เหมาะสมที่จะนำมาใช้ปลูกยางพารา เนื่องจากมีปริมาณฝนน้อยกว่า ๑,๒๐๐ มิลลิเมตรต่อปี
๔	กลุ่มดินที่ ๒๔	ไนโตรเจน (N) ๙ Kg/ ไร่ ฟอสฟอรัส (P๒O๕) ๖ Kg/ ไร่ โพแทสเซียม (K๒O) ๖ Kg/ ไร่	ไนโตรเจน (N) ๑๘ Kg/ ไร่ ฟอสฟอรัส (P๒O๕) ๖ Kg/ ไร่ โพแทสเซียม (K๒O) ๖ Kg/ ไร่	ไม่เหมาะสมสำหรับปลูกอ้อย เนื่องจากดินจะแฉะหรือมีน้ำท่วมขังในฤดูฝน	ไม่เหมาะสมสำหรับปลูกมันสำปะหลังเนื่องจากมีน้ำท่วมขังในฤดูฝน	ไม่เหมาะสมสำหรับปลูกปาล์มน้ำมัน เนื่องจากอยู่ในพื้นที่ที่มีปริมาณฝนเฉลี่ยน้อยกว่า ๑,๘๐๐ มิลลิเมตรต่อปี	ไม่เหมาะสมที่จะนำมาใช้ปลูกยางพารา เนื่องจากมีปริมาณฝนน้อยกว่า ๑,๒๐๐ มิลลิเมตรต่อปี

ตาราง : แสดงปริมาณการใช้ปุ๋ยเคมีในแต่ละกลุ่มดิน ในพื้นที่ตำบลหัวขวาง (ต่อ)

ที่	กลุ่มดิน	ปริมาณธาตุอาหารที่ต้องใส่เพิ่มให้เพียงพอ					
		ข้าวไวต่อช่วงแสง	ข้าวไม่ไวต่อช่วงแสง	อ้อย	มันสำปะหลัง	ปาล์มน้ำมัน	ยางพารา
๕	กลุ่มดินที่ ๓๓	ไม่เหมาะสมสำหรับปลูกข้าว เนื่องจากเป็นที่ดอน และเป็นดิน ร่วนทราย ยากต่อการกักเก็บน้ำ สำหรับปลูกข้าว	ไม่เหมาะสมสำหรับปลูกข้าว เนื่องจากเป็นที่ดอน และเป็นดิน ร่วนทราย ยากต่อการกักเก็บน้ำ สำหรับปลูกข้าว	อ้อยปลูก ไนโตรเจน (N)๑๘ Kg/ไร่ ฟอสฟอรัส (P๒O๕) ๙ Kg/ไร่ โพแทสเซียม (K๒O)๑๘ Kg/ไร่ อ้อยต่อ ไนโตรเจน (N)๒๔ Kg/ไร่ ฟอสฟอรัส (P๒O๕) ๑๒ Kg/ไร่ โพแทสเซียม (K๒O)๒๔ Kg/ไร่	ไนโตรเจน (N)๑๖ Kg/ไร่ ฟอสฟอรัส (P๒O๕) ๘ Kg/ไร่ โพแทสเซียม (K๒O)๔ Kg/ไร่	ไม่เหมาะสมสำหรับปลูกปาล์ม น้ำมัน เนื่องจากอยู่ในพื้นที่ที่มี ปริมาณฝนเฉลี่ยน้อยกว่า ๑,๘๐๐ มิลลิเมตรต่อปี	ไม่เหมาะสมที่จะนำมาใช้ปลูก ยางพารา เนื่องจากมีปริมาณ ฝนน้อยกว่า ๑,๒๐๐ มิลลิเมตร ต่อปี
๖	กลุ่มดินที่ ๓๕	ไม่เหมาะสมสำหรับปลูกข้าว เนื่องจากเป็นที่ดอน และเป็นดิน ร่วนทราย ยากต่อการกักเก็บน้ำ สำหรับปลูกข้าว	ไม่เหมาะสมสำหรับปลูกข้าว เนื่องจากเป็นที่ดอน และเป็นดิน ร่วนทราย ยากต่อการกักเก็บน้ำ สำหรับปลูกข้าว	อ้อยปลูกและอ้อยต่อ ไนโตรเจน (N)๑๘ Kg/ไร่ ฟอสฟอรัส (P๒O๕) ๙ Kg/ไร่ โพแทสเซียม (K๒O)๑๘ Kg/ไร่	ไนโตรเจน (N)๑๖ Kg/ไร่ ฟอสฟอรัส (P๒O๕) ๘ Kg/ไร่ โพแทสเซียม (K๒O)๑๖ Kg/ไร่	ไม่เหมาะสมสำหรับปลูกปาล์ม น้ำมัน เนื่องจากอยู่ในพื้นที่ที่มี ปริมาณฝนเฉลี่ยน้อยกว่า ๑,๘๐๐ มิลลิเมตรต่อปี	ไม่เหมาะสมที่จะนำมาใช้ปลูก ยางพารา เนื่องจากมีปริมาณ ฝนน้อยกว่า ๑,๒๐๐ มิลลิเมตร ต่อปี
๗	กลุ่มดินที่ ๓๘	ไม่ค่อยเหมาะสมสำหรับปลูกข้าว เนื่องจากเป็นที่ดอน เสียต่อการ ขาดน้ำในช่วงฤดูเพาะปลูก ไนโตรเจน (N) ๖ Kg/ไร่ ฟอสฟอรัส (P๒O๕) ๖ Kg/ไร่ โพแทสเซียม (K๒O)๐ Kg/ไร่	ไม่ค่อยเหมาะสมสำหรับปลูกข้าว เนื่องจากเป็นที่ดอน เสียต่อการ ขาดน้ำในช่วงฤดูเพาะปลูก ไนโตรเจน (N) ๑๒ Kg/ไร่ ฟอสฟอรัส (P๒O๕) ๖ Kg/ไร่ โพแทสเซียม (K๒O)๐ Kg/ไร่	อ้อยปลูก ไนโตรเจน (N)๑๘ Kg/ไร่ ฟอสฟอรัส (P๒O๕) ๙ Kg/ไร่ โพแทสเซียม (K๒O)๑๒ Kg/ไร่ อ้อยต่อ ไนโตรเจน (N)๑๘ Kg/ไร่ ฟอสฟอรัส (P๒O๕) ๙ Kg/ไร่ โพแทสเซียม (K๒O)๑๘ Kg/ไร่	ไนโตรเจน (N) ๘ Kg/ไร่ ฟอสฟอรัส (P๒O๕) ๘ Kg/ไร่ โพแทสเซียม (K๒O)๔ Kg/ไร่	ไม่เหมาะสมสำหรับปลูกปาล์ม น้ำมัน เนื่องจากอยู่ในพื้นที่ที่มี ปริมาณฝนเฉลี่ยน้อยกว่า ๑,๘๐๐ มิลลิเมตรต่อปี	ไม่เหมาะสมที่จะนำมาใช้ปลูก ยางพารา เนื่องจากมีปริมาณ ฝนน้อยกว่า ๑,๒๐๐ มิลลิเมตร ต่อปี
๘	กลุ่มดินที่ ๔๑	ไม่เหมาะสมสำหรับปลูกข้าว เนื่องจากสภาพพื้นที่ค่อนข้างสูง และมีความลาดชัน ยากต่อการ กักเก็บน้ำสำหรับปลูกข้าว	ไม่เหมาะสมสำหรับปลูกข้าว เนื่องจากสภาพพื้นที่ค่อนข้างสูง และมีความลาดชัน ยากต่อการ กักเก็บน้ำสำหรับปลูกข้าว	อ้อยปลูกและอ้อยต่อ ไนโตรเจน (N)๑๘ Kg/ไร่ ฟอสฟอรัส (P๒O๕) ๙ Kg/ไร่ โพแทสเซียม (K๒O)๑๘ Kg/ไร่	ไนโตรเจน (N)๑๖ Kg/ไร่ ฟอสฟอรัส (P๒O๕) ๔ Kg/ไร่ โพแทสเซียม (K๒O)๑๖ Kg/ไร่	ไม่เหมาะสมสำหรับปลูกปาล์ม น้ำมัน เนื่องจากอยู่ในพื้นที่ที่มี ปริมาณฝนเฉลี่ยน้อยกว่า ๑,๘๐๐ มิลลิเมตรต่อปี	ไม่เหมาะสมที่จะนำมาใช้ปลูก ยางพารา เนื่องจากมีปริมาณ ฝนน้อยกว่า ๑,๒๐๐ มิลลิเมตร ต่อปี

ตาราง : แสดงการใช้เทคโนโลยีในการผลิตพืช ในพื้นที่ตำบลหัวขวาง อำเภอโกสุมพิสัย จังหวัดมหาสารคาม

ที่	ชื่อพืช	พันธุ์ที่ใช้	อัตราการใช้ กก./ต้น/ไร่	ช่วงปลูก (เดือน)	การเตรียมดิน (ครั้ง)	ระยะปลูก (ชม.)	กำจัดวัชพืช (ครั้ง)	การใช้ปุ๋ยเคมี สูตร (กก./ไร่)	การเก็บ เกี่ยว (เดือน)	ผลผลิต กก./ไร่	ต้นทุน บาท/ไร่	ราคา บาท/ไร่
๑	ข้าวนาปี	ขาวดอกมะลิ ๑๐๕ กข.๖ ก.ข. ๑๕	๑๕ - ๒๐ กก.	พ.ค.-ก.ค.	๒	๒๕ X ๒๕	๒	๑๖ - ๒๐ - ๐ ๒๕ - ๓๐ ก.ก./ ไร่ ๔๖ - ๐ - ๐ ๑๐ ก.ก./ไร่	พ.ย. - ธ.ค.	๔๖๕ ๕๔๑ ๕๕๐	๓,๒๘๕	๑๒,๕๐๐ ๑๔,๗๔๐ ๘,๐๐๐
๒	ข้าวนาปรัง	ชัยนาท ๑ พิษณุโลก หอมปทุมธานี ๑ กข. ๑๐	๑๕ - ๒๐ กก.	ธ.ค. - ก.พ.	๒	๒๕ X ๒๕	๒	๑๖ - ๒๐ - ๐ ๒๕ - ๓๐ ก.ก./ ไร่ ๔๖ - ๐ - ๐ ๑๐ ก.ก./ไร่	เม.ย. - พ.ค.	๘๑๓ ๘๕๐ ๙๐๐ ๙๕๐	๒,๘๕๐	๖,๕๐๐ ๖,๕๐๐ ๗,๙๐๐ ๘,๕๐๐
๓	มันสำปะหลัง	ระยอง ๖๐ ระยอง ๗ เกษตรศาสตร์ ๕๐	๑,๖๐๐- ๑,๘๐๐ ต้น	พ.ค. - พ.ย.	๒	๑ X ๑	๓	๑๕ - ๑๕ - ๑๕ ๓๐ - ๕๐ ก.ก./ ไร่	ธ.ค. - มี.ค.	๓,๕๐๐	๔,๓๖๕	๓.๐๐
๔	อ้อยโรงงาน	ขอนแก่น ๓ K ๘๘-๘๒ มาร์กอส	๙๐๐ ต้น	ต.ค. - ธ.ค.	๒	๑.๓ X ๔๐	๓	๑๕ - ๑๕ - ๑๕ ๕๐ - ๑๐๐ ก.ก./ไร่	ธ.ค. - เม.ย.	๑๐,๐๐๐	๕,๘๘๐	๑,๐๕๐

๒.๑.๘ ปริมาณการผลิต

การปลูกพืชเศรษฐกิจในปีที่ผ่านมา

๑. ข้าวนาปี	พื้นที่ที่ปลูก	๒๓,๓๓๐ ไร่	ผลผลิตเฉลี่ย	๕๕๐ กก./ไร่
๒. ข้าวนาปรัง	พื้นที่ที่ปลูก	๑๔,๗๘๘ ไร่	ผลผลิตเฉลี่ย	๙๐๐ กก./ไร่
๓. มันสำปะหลังโรงงาน	พื้นที่ที่ปลูก	๓๓๓ ไร่	ผลผลิตเฉลี่ย	๓,๕๐๐ กก./ไร่
๔. อ้อยโรงงาน	พื้นที่ที่ปลูก	๖๑๘ ไร่	ผลผลิตเฉลี่ย	๑๐,๐๐๐ กก./ไร่
๕. มะม่วง	พื้นที่ที่ปลูก	๒๖ ไร่	ผลผลิตเฉลี่ย	๒,๕๐๐ กก./ไร่
๖. ไม้เลื้อย	พื้นที่ที่ปลูก	๕๐ ไร่	ผลผลิตเฉลี่ย	๓,๕๐๐ กก./ไร่

การผลิตสัตว์

๑. โคเนื้อ	๑,๑๓๐	ตัว	๒. โคนม	๒	ตัว
๓. กระบือ	๓๕	ตัว	๔. สุกร	๘๕๒	ตัว
๕. ไก่	๑๖,๘๕๗	ตัว	๖. เป็ด	๕,๐๖๑	ตัว
๗. แพะ	๕๐	ตัว	๘. แกะ	-	ตัว

ปริมาณการปลูกข้าว

ตำบล	ครัวเรือนเกษตรกร	พื้นที่ปลูก (ไร่)	พื้นที่เก็บเกี่ยว (ไร่)	ผลผลิต (ตัน)	ผลผลิตต่อไร่ (ตัน)
หัวขวาง	๒,๑๖๑	๒๑,๐๙๐	๒๑,๐๙๐	๙๑๗๔๑.๕๐	๐.๔๓๕

๒.๑.๙ ผลผลิตเฉลี่ย ราคา ต้นทุนการผลิต

จากระบบการผลิตที่ได้มาตรฐาน จากการเพาะปลูกตามปฏิทินการเกษตร จากการใช้เทคโนโลยีและปัจจัยการผลิตการเกษตรที่ถูกต้องเหมาะสม ทำให้เกษตรกรตำบลหัวขวาง ประสบผลสำเร็จอย่างมาก ดังปรากฏในตารางต่อไปนี้

ตารางที่ : แสดงผลผลิตเฉลี่ย ราคา ต้นทุนการผลิต ของตำบลหัวขวาง

ที่	ชื่อพืช	พันธุ์ที่ใช้	ผลผลิตเฉลี่ย(กก./ไร่)	ต้นทุน (กก./ไร่)	ราคาขาย (บาท/กก.)
๑	ข้าวนาปี	ขาวดอกมะลิ	๔๖๕	๓,๒๘๕	๑๖.๕๐
		กข.๖	๕๔๑		๑๓.๗๔
		กข.๑๕	๕๕๐		๑๓.๕๐
๒	ข้าวนาปรัง	ชัยนาท	๘๑๓	๒,๘๕๐	๑๒.๐๐
		หอมปทุมธานี ๑	๘๕๐		๑๒.๕๐
		พิษณุโลก	๙๐๐		๑๒.๐๐
		กข. ๑๐	๙๕๐		๑๑.๕๐
๓	มันสำปะหลัง	ระยอง ๖๐	๓,๐๐๐	๔,๓๖๕	๓.๐๐- ๓.๕๐
		ระยอง ๗			
		เกษตรศาสตร์ ๕๐			
๔	อ้อยโรงงาน	ขอนแก่น ๓ K ๘๘-๙๒ มาร์กอส	๑๐,๐๐๐	๕,๘๘๐	๑.๐๕ - ๑.๑๐

๒.๑.๑๐ การรวมกลุ่มเกษตรกรและเงินทุนของกลุ่ม

ตำบลหัวขวาง มีการรวมกลุ่มเกษตรกรและเงินทุนของกลุ่ม โดยกลุ่มเกษตรกรประสบผลสำเร็จเป็นอย่างดีและเป็นที่ยอมรับอย่างกว้างขวางในสังคม ดังนี้

วิธีการตลาด

๑.เกษตรกรส่วนใหญ่จะนำผลผลิตทางการเกษตรไปขายที่ตลาดในอำเภอโกสุมพิสัย รองลงมา คือ อำเภอเมืองมหาสารคาม และ อำเภอกันทรวิชัย จังหวัดมหาสารคามซึ่งจะมีแหล่งรับซื้อ

๒.ผลผลิตของเกษตรกรบางชนิด เช่น มันสำปะหลัง เกษตรกรจะนำไปขายที่อำเภอบรบือ จังหวัดมหาสารคามและอำเภอบ้านไผ่ จังหวัดขอนแก่นเป็นใหญ่

๒.๑.๑๑ ภาวะหนี้สินของเกษตรกร

จำนวนครัวเรือนที่มีหนี้สิน

- ธนาคารเพื่อการเกษตรและสหกรณ์	๙๑๔	ครัวเรือน
- สหกรณ์การเกษตร	๑๑๒	ครัวเรือน
- กองทุนหมู่บ้าน	๑,๑๔๓	ครัวเรือน
- กลุ่มออมทรัพย์เพื่อการผลิต	๖๘	ครัวเรือน
- ธนาคารพาณิชย์	๒๓	ครัวเรือน
- พ่อค้า	๑๓๗	ครัวเรือน
- สหกรณ์ออมทรัพย์ครู	๕๗	ครัวเรือน

หนี้สินเฉลี่ยต่อครัวเรือน

- เกษตรกรรายย่อย	๒๕,๐๐๐ - ๕๐,๐๐๐	บาท
- เกษตรกรขนาดกลาง	๕๐,๐๐๑ - ๑๐๐,๐๐๐	บาท
- เกษตรกรรายใหญ่	๑๐๐,๐๐๑ - ๕๐๐,๐๐๐	บาท

ความสามารถในการชำระหนี้

ในปีการผลิต ๒๕๕๙ ผลผลิตด้านการเกษตร เช่น ข้าว มันสำปะหลัง อ้อย โรงงาน ผลผลิตค่อนข้างดี ราคาที่เกษตรกรขายได้ค่อนข้างต่ำประกอบกับพื้นที่ประสบปัญหาภัยพิบัติมันสำปะหลังเน่า เป็นผลให้เกษตรกรขายผลผลิตได้เงินไม่เพียงพอที่จะชำระหนี้สินได้

๒.๒ ปัญหาของชุมชน

๒.๒.๑ ปัญหาของชุมชนด้านต่างๆ

๑. ด้านกายภาพ

- ระบบชลประทานไม่ครอบคลุมทุกพื้นที่ ขาดการบริหารจัดการเกี่ยวกับการนำน้ำที่มีอยู่ในธรรมชาติมาใช้ประโยชน์ได้อย่างเต็มที่
- บางพื้นที่ขาดแคลนแหล่งน้ำ , ฝนทิ้งช่วง, แต่บางพื้นที่เป็นที่ลุ่มริมแม่น้ำ ทำให้เกิดน้ำท่วมซ้ำซากในฤดูฝน
- ดินขาดความอุดมสมบูรณ์ มีการปลูกข้าวตลอดทั้งปี

๒. ด้านชีวภาพ

- เกษตรกรขาดการปรับปรุงบำรุงดิน , โรค , แมลงศัตรูพืช
- ขาดเงินทุน, ผลผลิตตกต่ำ, ปัจจัยการผลิตราคาแพง
- ขาดการวางแผนที่ดี

๓. ด้านเศรษฐกิจ

- เกษตรกรมีรายได้น้อย , ต้นทุนการผลิตพืชสูง
- ขาดการรวมทุนในหมู่บ้าน , ราคาผลผลิตไม่มีความแน่นอน
- ผลผลิตขาดคุณภาพ , เกษตรกรขายที่ดิน , ไม่มีที่ดินทำกินเป็นของตนเอง
- ขาดเงินทุนหมุนเวียน
- ขาดงบประมาณที่จะพัฒนาแหล่งน้ำธรรมชาติให้สามารถกักเก็บน้ำเพื่อใช้ทำการเกษตรในฤดูแล้ง

๔. ด้านสังคม

- เป็นสังคมเมือง , ขาดการรวมกลุ่ม , ขาดความสามัคคี , ต่างคนต่างอยู่ ,
- ปัญหานี้สินของเกษตรกรเกษตรกรในพื้นที่ส่วนใหญ่มีหนี้สินทั้งในและนอกระบบ
- แรงงานไม่มีประสิทธิภาพ/ขาดทักษะ และปัญหาการอพยพย้ายถิ่นของแรงงาน
- ยังทำการเกษตรแบบพึ่งสารเคมี ไม่มีความรู้เกี่ยวกับการประกอบอาชีพเสริม และการทำการเกษตรแบบผสมผสานตามแนวเศรษฐกิจพอเพียง

๕. ด้านสถาบันเกษตรกร

- เกษตรกรมีงานทำตลอดปี มีการทำงานนอกภาคเกษตร
- รวมกลุ่มยาก , ขาดการรวมกลุ่ม
- ไม่สามารถดำเนินกิจกรรมอย่างต่อเนื่อง

๖. ด้านอนุรักษ์ธรรมชาติและสิ่งแวดล้อม

- การใช้สารเคมีป้องกันกำจัดศัตรูพืช
- ที่ดินการเกษตรถูกเปลี่ยนไปใช้ประโยชน์ด้านอื่น
- ปัญหาขยะมูลฝอยและสิ่งปฏิกูล

๒.๒.๒ ปัญหาการเกษตรและการผลิต

๑. ปัญหาทางกายภาพ

ดิน มีความเหมาะสมในการปลูกข้าว การปลูกพืชไร่ ไม้ผลไม้ยืนต้น และทุ่งหญ้าเลี้ยงสัตว์ แต่สภาพดินมีความอุดมสมบูรณ์ต่ำ เพราะขาดการปรับปรุงบำรุงดินมานาน รวมถึงสภาพพื้นที่ลาดเอียง มีฝนชะล้างหน้าดิน

๒. ปัญหาทางชีวภาพ

๒.๑.๑ เกษตรกรใช้ดินไม่เหมาะสม มีการทำนาปีละ ๒ ครั้ง ทำให้การชะล้างหน้าดินมีสูง ทำให้ต้องปรับปรุงบำรุงดินมากขึ้นกว่าปกติ

๒.๑.๒ ปัญหาการผลิตพืชและสัตว์

การผลิตพืชจะเน้นปลูกข้าว รองลงมาคือ อ้อยโรงงาน มันสำปะหลัง และไม้ผลไม้ยืนต้น เพราะสภาพเป็นที่ราบโล่ง ดินริมฝั่งแม่น้ำชี มีคลองชลประทานและคลองส่งน้ำไฟฟ้า

การผลิตสัตว์เกษตรกรจะนิยมเลี้ยง โคเนื้อ และไก่พื้นเมือง สุกร ตามลำดับ โดยการเลี้ยงโคเนื้อ จะนิยมเลี้ยงแบบปล่อยให้หากินเองไม่นิยมเลี้ยงแบบโคขุน การเลี้ยงไก่พื้นเมืองและไก่เนื้อ มักประสบปัญหาไก่ตายเนื่องจากโรคช้ำขาวเป็นจำนวนมาก ตลาดจำหน่ายมีจำนวนน้อย สำหรับการเลี้ยงสุกร มีปัญหาน้อยมาก เนื่องจากมีการจัดการที่ดี

๓. ปัญหาด้านเศรษฐกิจและสังคม

- ๓.๑ เกษตรกรมีรายได้น้อย เนื่องจากการผลิตพืชที่ไม่แน่นอนและถูกเอารัดเอาเปรียบจากพ่อค้าคนกลางผู้รับซื้อผลผลิต และประสบปัญหาภัยธรรมชาติ ทำให้ขายผลผลิตขาดทุน มีหนี้สินเพิ่มขึ้น หากปีใดปริมาณน้ำฝนเพียงพอต่อการผลิต จึงจะส่งผลให้ได้ผลผลิตที่ดี มีคุณภาพ เกษตรกรจึงพอมีรายได้ชดเชยหนี้สิน
- ๓.๒ เกษตรกรบางรายขาดกรรมสิทธิ์ในที่ดินทำกิน จึงไม่มีแนวคิดในการปรับปรุงที่ดินและเกษตรกรบางรายต้องเช่าที่ดินในราคาที่สูงกว่าปกติ
- ๓.๓ การรวมกลุ่มเพื่อการช่วยแก้ปัญหาที่มีน้อยมาก เนื่องจากเกษตรกรหวังผลประโยชน์จากกลุ่ม ไม่มองปัญหาในกลุ่มในระยะยาว ทำให้กิจกรรมไม่ต่อเนื่อง และมองไม่เห็นความสำคัญของความรู้ในการประกอบอาชีพ

๔. ปัญหาที่ส่งผลกระทบต่อสิ่งแวดล้อม

- ๔.๑ การปลูกพืชของเกษตรกร มีการใช้สารเคมีในการป้องกันและกำจัดศัตรูพืชอย่างมาก ทำให้ส่งผลกระทบต่อระบบนิเวศน์ ทำให้พืชและสัตว์ที่เป็นประโยชน์ตาย แหล่งน้ำมีสารเคมีปนเปื้อนและสะสมเป็นจำนวนมาก
- ๔.๒ เกษตรกรมักใช้วิธีการเผาทำลายตอซัง ทำให้ดินขาดความอุดมสมบูรณ์อย่างต่อเนื่อง ไม่คุ้มค่าต่อการลงทุนเพื่อการผลิต

๒.๒.๓ ลำดับความสำคัญของปัญหาชุมชน

ปัญหาเร่งด่วน

๑. ปัจจัยและต้นทุนการผลิต
๒. ราคาผลผลิตตกต่ำ
๓. ทุนและเงินทุน

ปัญหาชุมชนที่แก้ไขได้

๑. เทคโนโลยีการผลิต
๒. การรวมกลุ่ม
๓. การผลิตพืช-สัตว์

ศักยภาพชุมชน

๑. ชุมชนเป็นลักษณะกึ่งชุมชนเมืองและชุมชนชนบท ชุมชนส่วนใหญ่มีความพร้อม
๒. ชุมชนส่วนใหญ่มีฐานะความเป็นอยู่ที่ดี
๓. ชุมชนส่วนใหญ่มีความรู้ในด้านการเกษตร รวมทั้งมีการติดตามสภาวะการผลิตอย่างต่อเนื่อง
๔. ชุมชนส่วนใหญ่มีรายได้และมีงานทำตลอดปี

๒.๓ วิสัยทัศน์ของชุมชน

ฝันของบุคคล

๑. อยากรู้ฐานะความเป็นอยู่ที่ดี
๒. อยากรู้ที่ทำกินเป็นของตนเอง
๓. อยากรู้ให้ราชการช่วยทำให้ปัจจัยการผลิตราคาถูกลงกว่าที่เป็นอยู่
๔. อยากรู้ให้มีแหล่งน้ำเพื่อการเกษตรมากขึ้น
๕. อยากรู้มีรถไถและอุปกรณ์การเกษตรเป็นของตนเอง
๖. อยากรู้ให้ราชการผลิตและขายพันธุ์พืชในราคาถูก และช่วยทุกปี
๗. อยากรู้ปลูกพืชและเลี้ยงสัตว์ได้ผลผลิตสูงและมีคุณภาพ

ฝันของชุมชน

๑. อยากรู้ให้หมู่บ้านมีกลุ่มที่เข้มแข็ง ช่วยเหลือเกษตรกรได้
๒. อยากรู้ให้มีการบริการอำนวยความสะดวกด้านการเกษตร
๓. อยากรู้ให้กองทุนหมู่บ้านมีทุนมากกว่านี้สำหรับการเกษตร
๔. อยากรู้ให้ราชการรับซื้อและจำหน่ายปัจจัยการผลิตราคาถูก
๕. อยากรู้ให้ชุมชนมีการแปรรูปผลผลิตและเพิ่มมูลค่าก่อนจำหน่าย

ฝันที่เป็นไปได้

๑. ปลูกพืชให้ได้ผลผลิตสูง
๒. มีตลาดกลางจำหน่ายและรับซื้อผลผลิตของชุมชน
๓. มีกลุ่มที่เข้มแข็ง
๔. มีการแปรรูปผลผลิตทางการเกษตร

บทที่ ๓

ทิศทาง/แนวทางการพัฒนาการเกษตรตำบลหัวขวาง

๓.๑ ประวัติการประกอบอาชีพของชุมชน

ตำบลหัวขวาง เกษตรกรส่วนใหญ่เป็นคนในพื้นที่ภาคตะวันออกเฉียงเหนือและเป็นคนที่ย้ายถิ่นฐานมาเพื่อการประกอบอาชีพ เนื่องจากเป็นชุมชนเมือง อาชีพทางการเกษตรส่วนใหญ่จะเป็นการทำไร่ ทำสวน ศักยภาพของพื้นที่เป็นพื้นที่ราบเรียบถึงค่อนข้างราบเรียบ ส่วนใหญ่เป็นที่ราบลุ่มริมแม่น้ำซึ่งมีการระบายน้ำไม่ค่อยดี จึงเหมาะแก่การทำนา สภาพดินก็เหมาะสมแก่การเพาะปลูกพืช

๓.๒ ลักษณะของการผลิต เทคนิค ระบบ

การผลิตการเกษตรของตำบลหัวขวาง อาศัยน้ำจากคลองชลประทาน และคลองสูบน้ำไฟฟ้าเป็นส่วนใหญ่ พืชที่มีการผลิต เช่น ข้าว มันสำปะหลัง อ้อยโรงงาน และการผลิตพืชผักมีบ้างในเขตที่มีแหล่งน้ำ การผลิตสัตว์ส่วนใหญ่เกษตรกรจะเลี้ยง โคเนื้อ ไก่พื้นเมือง ไก่เนื้อ สุกร การเลี้ยงปลา การเลี้ยงปลาจะเป็นการในกระชังที่อยู่ในลำน้ำชี โดยจะเป็นการเลี้ยงในระบบประกันรายได้

๓.๓ ปัจจัย เงื่อนไขการผลิต ผลตอบแทนที่ได้

การผลิตของเกษตรกรตำบลหัวขวาง ส่วนใหญ่จะเป็นลูกค้า ธกส. และสหกรณ์การเกษตรโกสุมพิสัย ซึ่งจะเป็นแหล่งให้สินเชื่อแก่เกษตรกรและปัจจัยการผลิตเช่น พันธุ์ ปุ๋ย ยาเคมี ซึ่งแหล่งสินเชื่อจะคิดเป็นเงินกู้ตลอดจนการเตรียมดิน ทำร่น ซึ่งการกู้เงินอาจได้จำนวนจำกัดจึงหันไปกู้พ่อค้าคนกลาง

การผลิตของเกษตรกรจะปลูกพืชตามฤดูกาลที่เคยปลูก และมักจะมีปัญหาฝนทิ้งช่วงเสมอ ทำให้ผลผลิตที่ได้ในแต่ละปีไม่เท่ากัน ฝนดีผลผลิตสูง ฝนแล้งผลผลิตอาจไม่ได้ รวมทั้งมีมีน้ำท่วมในฤดูน้ำหลาก ทำให้เกษตรกรเสี่ยงต่อการประกอบอาชีพตลอดเวลา

๓.๔ กลยุทธ์ทางเลือกในการพัฒนาการเกษตรตำบลหัวขวาง

๑. แนวทางการเกษตรในภาพรวมของตำบลหัวขวาง

จากการวิเคราะห์ข้อมูลพื้นที่และเกษตรกร จะมองเห็นสภาพพื้นที่และเกษตรกร ซึ่งมีช่องว่างไม่สัมพันธ์ในด้านแนวความคิดของเกษตรกรกับการผลิตให้เหมาะสมกับสภาพ สถานการณ์โดยเฉพาะเกษตรกรรายย่อยและระดับปานกลาง การวางแผนการผลิตให้เหมาะสมกับสภาพพื้นที่และสถานการณ์การตลาดทำให้อัตราการเลี้ยงสูงซึ่งควรที่จะได้ช่วยกันสร้างแนวความคิดให้เกษตรกรได้มองเห็นความสำคัญของการวางแผนการผลิต โดยใช้ข้อมูลข่าวสาร สถานการณ์ตลาด สภาพพื้นที่ เป็นตัวชี้วัด การปรับปรุงการผลิตอย่างไรดีที่จะลดการเลี้ยงภัยและกำไรสูงสุด โดยปรับปรุงตัวเกษตรกร และเจ้าหน้าที่ปรีกษา มีการจัดการรวมกลุ่มผู้ผลิต อบรมให้ความรู้ ข่าวสารการผลิตการตลาด ช่วยกันจัดหาปัจจัยการผลิต การวางแผนการผลิต และจำหน่ายร่วมกันจะช่วยลดต้นทุนการผลิต ร่วมกันแก้ไขปัญหา ระหว่างการผลิต และอำนาจต่อรองในการจำหน่ายผลผลิตเพิ่มมากขึ้น ควรร่วมกันดำเนินการดังต่อไปนี้

๑. จัดอบรมให้เกษตรกรในหมู่บ้าน มีความรู้ความเข้าใจในสภาพพื้นที่ของตนเอง ความเหมาะสมทางกายภาพ ชีวภาพ เศรษฐกิจ และสังคม ตามสถานการณ์ การตลาด ให้ความรู้ การวางแผนการผลิต ทำอย่างไรให้ผลผลิตสูงสุด
๒. การรวมกลุ่มการผลิต เกษตรกรควรร่วมมือรวมกลุ่มการผลิต การเรียนรู้ การวางแผน การตัดสินใจ และการตลาดร่วมกัน
๓. การขอรับสนับสนุนการผลิต จากภาครัฐและเอกชน โดยการจัดทำโครงการสนับสนุนงบประมาณ ในเรื่องการจัดทำแหล่งน้ำทางการเกษตรและปัจจัยการผลิตที่จำเป็น เช่น พันธุ์พืช พันธุ์สัตว์ การแปรรูปผลผลิต การป้องกันและกำจัด ศัตรูพืชการปรับปรุงดิน เพื่อเสริมสร้างกลุ่มให้การผลิตที่เหมาะสม

๒. แนวทางการผลิต

๒.๑ ด้านพืช

การผลิตพืชไร่ ส่วนใหญ่เกษตรกรปลูกข้าวนาปี ข้าวนาปรัง อ้อยโรงงานมันสำปะหลัง ตามลำดับ ที่ทำรายได้ให้เกษตรกร จึงสมควรมีการพัฒนาการผลิต

๑) อบรมให้ความรู้กับเกษตรกร ในการผลิต การวางแผนการผลิต เทคโนโลยีการผลิตการใช้พันธุ์ดี

๒) สนับสนุนการรวมกลุ่มการผลิต การซื้อปัจจัยและการจำหน่ายผลผลิตรวมกัน ทำให้ต่อรองกับพ่อค้าได้

๓) ส่งเสริมการปรับปรุงบำรุงดิน โดยการใช้ปุ๋ยพืชสด ปุ๋ยคอก ปุ๋ยหมัก ในการผลิตพืช การตรวจสอบวิเคราะห์ธาตุอาหารในดิน

๔) ศูนย์บริการและถ่ายทอดเทคโนโลยีการเกษตรประจำตำบล บริการให้เทคโนโลยีการผลิตพืชที่เหมาะสม

๒.๒ ด้านสัตว์

การผลิตสัตว์ของตำบล การเลี้ยงไก่ การเลี้ยงโคเนื้อและสุกร ส่งเสริมการผลิตสัตว์อย่างถูกต้อง การป้องกันกำจัดศัตรูสัตว์อย่างเหมาะสมแก่เกษตรกร

แนวทางการพัฒนากระจายการผลิตในไร่นา

ส่งเสริมให้เกษตรกรรู้จักการผลิตแบบไร่นาสวนผสม เกษตรผสมผสานหรือทฤษฎีใหม่ การผลิตตามแนวเศรษฐกิจพอเพียง เพื่อความอยู่รอดและยั่งยืน เกษตรกรจะต้องรู้จัก การใช้ที่ดิน ทุน แรงงาน และการจัดการอย่างเหมาะสม ทำอย่างไรให้มีกำไรสูงสุด

แนวทางการพัฒนาสถาบันเกษตรกร

กลุ่มที่เป็นทางการ กลุ่มเกษตรกร สหกรณ์การเกษตร กลุ่มลูกค้า ธกส. กลุ่มแม่บ้านเกษตรกร กลุ่มเยาวชนเกษตรกร จะต้องมีการประชุมตามแผนการดำเนินงานทุกปี คณะกรรมการต้องอดทน เสียสละ ซื่อสัตย์ ปฏิบัติตามมติที่ประชุม สมาชิกต้องต้องมีการให้ความร่วมมือในกลุ่ม ในการที่จะดำเนินการตามวัตถุประสงค์ของกลุ่ม ต้องมีการวางแผนการผลิตตลอดปี การผลิตแบบผสมผสาน และการผลิตแบบครบวงจร

กลุ่มไม่เป็นทางการหรือกลุ่มเฉพาะกิจในการแก้ปัญหา ก็ต้องดำเนินการพัฒนาเช่นกัน เพื่อผลประโยชน์และความเป็นธรรมจะช่วยให้กลุ่มพัฒนาก้าวหน้ายิ่งขึ้น

แนวทางพัฒนาการตลาด

เกษตรกรมีกลุ่มการผลิต เพื่อร่วมกันรับความรู้ สถานการณ์การผลิตการตลาดร่วมกันจัดหาปัจจัยการผลิตและจำหน่ายผลผลิตร่วมกัน จะทำให้กลุ่มมีอำนาจในการต่อรองกับพ่อค้า และการผลิตสินค้าเกษตร หากตัวเกษตรกรมีการแปรรูปผลผลิตร่วมซึ่งกัน จะทำให้เกษตรกรสามารถเพิ่มมูลค่าของผลผลิตได้ ซึ่งเป็นส่วนดีในการประชาสัมพันธ์ให้บุคคลภายนอกได้ทราบผลการดำเนินงาน ของกลุ่ม จะมีการติดต่อซื้อขายกันมากขึ้น ระบบการตลาดในตำบลมากขึ้น พ่อค้าคนกลางก็ไม่กล้ากดราคา

แนวทางการอนุรักษ์ธรรมชาติและสิ่งแวดล้อม

สมควรส่งเสริมให้เกษตรกร ลดการชะล้างพังทลายของดิน การใช้สารเคมีในการป้องกันและกำจัดศัตรูพืช โดยการรวมกลุ่มให้ความรู้ เทคโนโลยีในการผลิตในการผลิตพืชที่ถูกต้องและเหมาะสม และลดการเสี่ยงจากภัยธรรมชาติ การปรับปรุงบำรุงดิน การใช้ปุ๋ยอินทรีย์บำรุงดินอย่างถูกต้องเหมาะสม

๓.๕ แผนพัฒนาการเกษตรของตำบลหัวขวาง

แผนพัฒนาการเกษตรของตำบลหัวขวาง อำเภอโกสุมพิสัย ปี ๒๕๖๖ - ๒๕๗๐

จากการดำเนินการจัดทำแนวทางการพัฒนาชุมชน ระดับหมู่บ้าน ทุกหมู่บ้าน เป็นแนวทางการพัฒนาการเกษตรตำบลหัวขวาง พอสรุปเป็นแผนพัฒนาการเกษตร ได้ ๑ แผนงาน ดังนี้

สรุปแผนพัฒนาการเกษตรระดับตำบล แผน ๔ ปี (ปี ๒๕๖๖- ๒๕๗๐)

ประเภทแผน (โครงการ/กิจกรรม)	หน่วย นับ	๒๕๖๑		๒๕๖๒		๒๕๖๓		๒๕๖๔	
		เป้าหมาย	งบประมาณ	เป้าหมาย	งบประมาณ	เป้าหมาย	งบประมาณ	เป้าหมาย	งบประมาณ
๑. แผนถ่ายทอดเทคโนโลยี									
๑.๑ โครงการส่งเสริมการเกษตร ปลอดภัยสารพิษ	ครั้ง	๑	๒๐,๐๐๐	๑	๓๐,๐๐๐	๑	๔๐,๐๐๐	๑	๕๐,๐๐๐
๑.๒ โครงการฝึกอบรมการทำปุ๋ยหมัก ชีวภาพ	ครั้ง	๑	๒๐,๐๐๐	๑	๓๐,๐๐๐	๑	๔๐,๐๐๐	๑	๕๐,๐๐๐
๑.๓ โครงการขับเคลื่อนเศรษฐกิจพอเพียง	ครั้ง	๑	๒๐,๐๐๐	๑	๓๐,๐๐๐	๑	๔๐,๐๐๐	๑	๕๐,๐๐๐
๑.๔ โครงการอบรมและป้องกันโรคพืชด้วย ชีววิธี	ครั้ง	๑	๓๐,๐๐๐	๑	๓๐,๐๐๐	๑	๓๐,๐๐๐	๑	๓๐,๐๐๐
๒. แผนการลงทุน (แผนธุรกิจชุมชน)									
๒.๑ โครงการศูนย์ผลิตเมล็ดพันธุ์ข้าวชุมชน	หมู่บ้าน	๑๔	๑๐๐,๐๐๐	๑๔	๑๐๐,๐๐๐	๑๔	๑๐๐,๐๐๐	๑๔	๑๐๐,๐๐๐
๒.๒ โครงการส่งเสริมการใช้ปุ๋ยสั่งตัด	หมู่บ้าน	๑๔	๑๐๐,๐๐๐	๑๔	๑๐๐,๐๐๐	๑๔	๑๐๐,๐๐๐	๑๔	๑๐๐,๐๐๐
๒.๓ โครงการสนับสนุน ศบกต.	ศูนย์	๑	๒๐,๐๐๐	๑	๒๐,๐๐๐	๑	๒๐,๐๐๐	๑	๒๐,๐๐๐
๒.๔ โครงการส่งเสริมการผลิตข้าวอินทรีย์	หมู่บ้าน	๑๔	๕๐,๐๐๐	๑๔	๕๐,๐๐๐	๑๔	๕๐,๐๐๐	๑๔	๕๐,๐๐๐

๒.๕ โครงการรณรงค์โลกปลอดอั้ง	หมู่บ้าน	๑๕	๒๐,๐๐๐	๑๕	๒๐,๐๐๐	๑๕	๒๐,๐๐๐	๑๕	๒๐,๐๐๐
๒.๖ โครงการส่งเสริมพัฒนาหมู่บ้านและชุมชน	หมู่บ้าน	๑๐	๓๐๐,๐๐๐	๑๐	๓๐๐,๐๐๐	๑๐	๓๐๐,๐๐๐	๑๐	๓๐๐,๐๐๐

ประเภทแผน (โครงการ/กิจกรรม)	หน่วย นับ	๒๕๖๑		๒๕๖๒		๒๕๖๓		๒๕๖๔	
		เป้าหมาย	งบประมาณ	เป้าหมาย	งบประมาณ	เป้าหมาย	งบประมาณ	เป้าหมาย	งบประมาณ
๓. แผนปรับปรุงพื้นที่พุทธรักษา									
๓.๑ โครงการปล่อยปลาคืนสู่ธรรมชาติ	ครั้ง	๑	๒๐,๐๐๐	๑	๓๐,๐๐๐	๑	๔๐,๐๐๐	๑	๕๐,๐๐๐
๓.๒ โครงการ.....									
๔. อื่นๆ									
รวมทั้งสิ้น			๗๐๐,๐๐๐		๗๔๐,๐๐๐		๗๘๐,๐๐๐		๘๒๐,๐๐๐

๓. เป้าหมาย

จำนวน ๗๐ คน ประกอบด้วย

- ผู้เลี้ยงโค-กระบือ ในตำบลหัวขวาง
- ปศุสัตว์จังหวัดมหาสารคาม
- สหกรณ์จังหวัดมหาสารคาม
- ปศุสัตว์อำเภอโกสุมพิสัย
- คณะผู้บริหาร / ข้าราชการ / เจ้าหน้าที่ องค์การบริหารส่วนตำบลหัวขวาง และหน่วยงานราชการอื่นที่เกี่ยวข้อง
- ผู้สังเกตการณ์

๔. หลักสูตรการอบรม

หลักสูตรการฝึกอบรมประกอบด้วย

- สถานการณ์การเลี้ยงโค-กระบือในปัจจุบันและแนวโน้มการเข้าสู่ AEC
- กลุ่มและการจัดตั้งกลุ่มผู้เลี้ยงโค-กระบือ เพื่อนำไปสู่การจัดตั้งสหกรณ์ผู้เลี้ยงโค-กระบือ
- เทคนิคการจัดการอาหารการเลี้ยงโคเนื้อแบบประณีต และการจัดทำแปลงหญ้าเลี้ยงสัตว์
- โรคโค-กระบือที่สำคัญและการป้องกัน
- การปรับปรุงบำรุงพันธุ์โค-กระบือตามความต้องการของตลาดในปัจจุบันและแนวโน้มการเข้าสู่ AEC

๕. วิธีการฝึกอบรม

รับฟังการบรรยาย อภิปราย และซักถามปัญหา

๖. วิธีดำเนินการ

- ๖.๑ ศึกษาแนวทางการจัดทำโครงการที่จะดำเนินการ
- ๖.๒ ประสานเครือข่ายการดำเนินงานกับหน่วยงานที่เกี่ยวข้อง
- ๖.๓ จัดตั้งกลุ่มเกษตรกรผู้เลี้ยงโค-กระบือ / คณะกรรมการกลุ่ม
- ๖.๔ ประสานวิทยากรมาบรรยายให้ความรู้กับผู้เข้าร่วมโครงการฯ
- ๖.๕ จัดฝึกอบรมเรื่องการจัดการด้านการเลี้ยง อาหาร การตลาด ให้กับกลุ่มผู้เลี้ยงโค-กระบือ
- ๖.๖ ทักตักศึกษาดูงานนอกสถานที่ (มิตรเชียงใหม่ฟาร์ม และ จิวเล็กแรนซ์ฟาร์ม)
- ๖.๗ ดำเนินการตามโครงการ ฯ และติดตามประเมินผล

๗. ระยะเวลาดำเนินงาน

สิงหาคม พ.ศ. ๒๕๖๕

๘. สถานที่ดำเนินงาน

- ฝึกอบรม ณ ห้องประชุมองค์การบริหารส่วนตำบลหัวขวาง อำเภอโกสุมพิสัย จังหวัดมหาสารคาม
- ทักตักศึกษาดูงานนอกสถานที่ ณ มิตรเชียงใหม่ฟาร์ม และ จิวเล็กแรนซ์ฟาร์ม จังหวัดกาฬสินธุ์

๙. งบประมาณ

เบิกจ่ายจากข้อบัญญัติงบประมาณรายจ่ายประจำปีงบประมาณ พ.ศ. ๒๕๕๙ แผนงานสังคมสงเคราะห์ งานสวัสดิการสังคมและสังคมสงเคราะห์ งบดำเนินงาน ค่าใช้สอย รายจ่ายเกี่ยวเนื่องกับการปฏิบัติราชการที่ไม่เข้าลักษณะรายจ่ายหมวดอื่นๆ โครงการจัดกิจกรรมส่งเสริมพัฒนาอาชีพของประชาชนในตำบล ตั้งไว้จำนวน ๕๐,๐๐๐ บาท โดยมีรายละเอียดค่าใช้จ่ายตามเอกสารแนบท้ายโครงการ

๑๐. ผลที่คาดว่าจะได้รับ

- ๑๐.๑ ช่วยให้เกิดเกษตรกรกลุ่มผู้เลี้ยงโค-กระบือ ในตำบลห้วยขวาง ได้รับองค์ความรู้เรื่องการเลี้ยงโค-กระบือ และสามารถนำองค์ความรู้ที่ได้รับไปพัฒนาประสิทธิภาพการผลิตโค-กระบือ ให้มีผลผลิตดีขึ้น
- ๑๐.๒ ช่วยสร้างรายได้ให้กับครัวเรือนเกษตรกรในตำบลห้วยขวางอย่างยั่งยืน
- ๑๐.๓ ช่วยให้เกิดเกษตรกรสามารถใช้ประโยชน์จากมูลโค-กระบือ ผลิตปุ๋ยอินทรีย์เพื่อปรับปรุงดิน ซึ่งเป็นการช่วยลดต้นทุนในการปลูกพืช
- ๑๐.๔ ช่วยรักษาระบบนิเวศน์ให้เข้าสู่ความสมดุล โดยการกำจัดวัสดุเหลือใช้ทางการเกษตรโดยวิธีธรรมชาติ ไม่เผาทำลายหรือใช้สารเคมี
- ๑๐.๕ ช่วยสร้างอาชีพให้กับประชาชนในตำบลห้วยขวาง

๑๑. การติดตามประเมินผล

- ๑๑.๑ จำนวนผู้เข้าร่วมโครงการ
- ๑๑.๒ แบบประเมิน

โครงการขับเคลื่อนปรัชญาเศรษฐกิจพอเพียง ตามแนวพระราชดำริ ของพระบาทสมเด็จพระปรมินทรมหาภูมิพลอดุลยเดช

๑. หลักการและเหตุผล

องค์การบริหารส่วนตำบลหัวขวาง ได้มีการส่งเสริมการขับเคลื่อนปรัชญาเศรษฐกิจพอเพียง ตามแนวพระราชดำริของพระบาทสมเด็จพระเจ้าอยู่หัวฯ มีนโยบายในการพัฒนาประเทศอย่างสมดุล ทั้งด้านเศรษฐกิจ สังคม วัฒนธรรม ความมั่นคง ทรัพยากรธรรมชาติและสิ่งแวดล้อม ภายใต้หลักการให้คนเป็นศูนย์กลางในการพัฒนา โดยการน้อมนำหลักปรัชญาเศรษฐกิจพอเพียงมาเป็นแนวทางในการพัฒนาคุณภาพชีวิตของประชาชน อย่างเป็นรูปธรรม สร้าง “ชุมชนให้เข้มแข็ง เศรษฐกิจฐานรากให้มั่นคง” ซึ่งประชาชนส่วนใหญ่ในหมู่บ้าน มีภาระหนี้สินจำนวนมาก ติดอบายมุข ขาดการประหยัดและออม อีกทั้งยังประสบปัญหาเรื่องต้นทุนในการประกอบอาชีพทางการเกษตรสูง และประชาชนส่วนมากในหมู่บ้านละเลยการน้อมนำหลักปรัชญาเศรษฐกิจพอเพียงมาใช้ในการดำเนินชีวิตอย่างจริงจัง

ดังนั้น องค์การบริหารส่วนตำบลหัวขวาง จึงได้จัดทำโครงการ “ขับเคลื่อนปรัชญาเศรษฐกิจพอเพียง ตามแนวพระราชดำริของพระบาทสมเด็จพระเจ้าอยู่หัวฯ” ขึ้น เพื่อส่งเสริมและพัฒนาเศรษฐกิจชุมชนฐานรากให้มีความมั่นคงและมีเสถียรภาพ เพื่อให้ชุมชนเข้มแข็งอย่างยั่งยืน พร้อมทั้งให้ประชาชนเกิดความเข้าใจในวิถีชีวิตเศรษฐกิจพอเพียงเป็นอย่างดี

๒. วัตถุประสงค์

๒.๑ เพื่อส่งเสริมให้ประชาชนในหมู่บ้านชุมชนได้เรียนรู้และดำเนินชีวิตตามแนวทางปรัชญาเศรษฐกิจพอเพียง

๒.๒ เพื่อส่งเสริมให้ประชาชนสามารถผลิตและใช้ปุ๋ยอินทรีย์ที่เหมาะสมแก่พื้นที่ของตนเอง

๒.๓ เพื่อพัฒนาศักยภาพของเกษตรกรให้มีความรู้เรื่องการผลิตเชื้อราไตรโคเดอร์มาและเชื้อรา บิวเวอร์เรีย เพื่อการป้องกันกำจัดศัตรูพืชและควบคุมโรคพืช

๒.๔ เพื่อส่งเสริมให้เกษตรกรลดต้นทุนการผลิตในการประกอบอาชีพทางการเกษตรตามแนวทางปรัชญาเศรษฐกิจพอเพียง

๓. เป้าหมาย

จำนวน ๗๐ คน ประกอบด้วย

๓.๑ ประชาชนแกนนำและครัวเรือนต้นแบบที่มีวิถีชีวิตเศรษฐกิจพอเพียง ในเขตพื้นที่องค์การบริหารส่วนตำบลหัวขวาง ทั้ง ๑๔ หมู่บ้าน หมู่บ้านละ ๔ คน รวม ๕๖ คน

๓.๒ แกนนำของหมู่บ้านเศรษฐกิจพอเพียงต้นแบบ ๑ หมู่บ้าน จำนวน ๑ คน

๓.๓ คณะผู้บริหาร / เจ้าหน้าที่ องค์การบริหารส่วนตำบลหัวขวาง และหน่วยงานที่เกี่ยวข้อง จำนวน ๑๓ คน

๔. วิธีดำเนินการ

๔.๑ ศึกษาแนวทางการจัดทำโครงการที่จะดำเนินการ

๔.๒ ประชุมหารือผู้ที่มีส่วนเกี่ยวข้อง

๔.๓ คัดเลือกแกนนำครัวเรือนต้นแบบหมู่บ้านละ ๔ คน และแกนนำของหมู่บ้านเศรษฐกิจพอเพียงต้นแบบ ๑ หมู่บ้าน จำนวน ๑ คน รวมทั้งหมด ๕๗ คน

๔.๔ ประสานวิทยากรมาบรรยายให้ความรู้ในแต่ละหัวข้อตามโครงการฯ

๔.๕ ดำเนินการฝึกอบรมตามโครงการฯ

- บรรยายให้ความรู้เรื่องการดำเนินชีวิตตามแนวปรัชญาเศรษฐกิจพอเพียง
- บรรยายให้ความรู้และฝึกปฏิบัติการทำปุ๋ยชีวภาพในการปลูกผักปลอดสารพิษ
- บรรยายให้ความรู้และฝึกปฏิบัติการผลิตเชื้อราไตรโคเดอร์มาและเชื้อราบิวเวอร์เรีย เพื่อการ

ป้องกันกำจัดศัตรูพืชและควบคุมโรคพืช

๔.๖ ติดตามประเมินผล

๔.๗ สรุป และรายงานผลให้คณะผู้บริหารทราบ

๕. ระยะเวลาดำเนินงาน

กันยายน พ.ศ. ๒๕๖๕

๖. สถานที่ดำเนินงาน

ห้องประชุมองค์การบริหารส่วนตำบลหัวขวาง อำเภอโกสุมพิสัย จังหวัดมหาสารคาม

๗. งบประมาณ

เบิกจ่ายจากข้อบัญญัติงบประมาณรายจ่ายประจำปีงบประมาณ พ.ศ. ๒๕๖๑ แผนงานการเกษตร งานส่งเสริมการเกษตร งบดำเนินงาน ค่าใช้สอย รายจ่ายเกี่ยวเนื่องกับการปฏิบัติราชการที่ไม่เข้าลักษณะ รายจ่ายหมวดอื่นๆ โครงการนโยบายเศรษฐกิจพอเพียง จำนวน ๑๕,๔๐๐ บาท

๘. ผลที่คาดว่าจะได้รับ

๘.๑ มีแกนนำครัวเรือนต้นแบบที่มีวิถีชีวิตเศรษฐกิจพอเพียงอย่างน้อยหมู่บ้านละ ๔ คน จำนวน ๕๖ คน และแกนนำของหมู่บ้านเศรษฐกิจพอเพียงต้นแบบ ๑ หมู่บ้าน จำนวน ๑ คน รวมทั้งหมด ๕๗ คน

๘.๒ ประชาชนเกิดความเข้าใจในวิถีชีวิตเศรษฐกิจพอเพียงเป็นอย่างดี และดำเนินชีวิตตามแนวทางปรัชญาเศรษฐกิจพอเพียง

๘.๓ เกษตรกรในตำบลหัวขวาง จำนวน ๑๔ หมู่บ้าน สามารถผลิตและใช้ปุ๋ยอินทรีย์ที่เหมาะสมแก่พื้นที่ของตนเองได้ ซึ่งเป็นการช่วยลดต้นทุนในการผลิตพืช

๘.๔ เกษตรกรในตำบลหัวขวาง จำนวน ๑๔ หมู่บ้าน มีองค์ความรู้เรื่องการผลิตเชื้อราไตรโคเดอร์มา และเชื้อราบิวเวอร์เรีย เพื่อการป้องกันกำจัดศัตรูพืชและควบคุมโรคพืช

๙. การติดตามประเมินผล

๙.๑ การดำเนินโครงการ (การสังเกตการณ์)

๙.๒ จำนวนผู้เข้าร่วมโครงการ

๙.๓ แบบประเมิน

ภาคผนวก
กระบวนการจัดทำแผนชุมชน

ครั้งที่	วัตถุประสงค์/ เป้าหมาย	จำนวน ชาวบ้าน ที่ร่วม	จำนวนเจ้าหน้าที่		จำนวนผู้นำ หมู่บ้าน/ ตำแหน่ง	ผลที่ได้รับ
			ชื่อหน่วยงาน	จำนวน (คน)		
๑	การเตรียม วิทยากร กระบวนการและ เตรียมชุมชนใน การจัดทำแผน	๖๕ คน	- สนง.เกษตรอำเภอ - สนง.พัฒนาชุมชน - ศูนย์การศึกษา นอกโรงเรียน - สถานีอนามัย - ชกส.สาขา โกสุมพิสัย	๑ ๑ ๑ ๑ -	- นายก อบต. หัวขวาง - กำนัน - ผู้ใหญ่บ้าน - ส.อบต. ตัวแทนกลุ่ม อาชีพ	- แนวทางการ ปฏิบัติงานแบบมี ส่วนร่วม
๒	ประเมิน ศักยภาพชุมชน	๑๑๐ คน	- สนง.เกษตรอำเภอ - สนง.พัฒนาชุมชน - ศูนย์การศึกษา นอกโรงเรียน - สถานีอนามัย	๑ ๑ ๑ ๑	- นายก อบต. หัวขวาง - กำนัน - ผู้ใหญ่บ้าน - ส.อบต. ตัวแทนกลุ่ม อาชีพ	- ทราบปัญหา ความต้องการของ ชาวบ้านจากการ วิเคราะห์ศักยภาพ ของชุมชน
๓	การกำหนด วิสัยทัศน์และ ยุทธศาสตร์ ในการพัฒนา ชุมชน	๖๕ คน	- สนง.เกษตรอำเภอ - สน.พัฒนาชุมชน - ศูนย์การศึกษา นอกโรงเรียน - สถานีอนามัย	๑ ๑ ๑ ๑	- นายก อบต. หัวขวาง - กำนัน - ผู้ใหญ่บ้าน - ส.อบต. ตัวแทนกลุ่ม อาชีพ	- วิสัยทัศน์และ ยุทธศาสตร์ตาม ศักยภาพและ ความต้องการของ ชุมชน

ครั้งที่	วัตถุประสงค์/ เป้าหมาย	จำนวน ชาวบ้านที่ ร่วม	จำนวนเจ้าหน้าที่		จำนวนผู้นำ หมู่บ้าน/ ตำแหน่ง	ผลที่ได้รับ
			ชื่อหน่วยงาน	จำนวน (คน)		
๔	กำหนด แผนงาน โครงการ	๖๕ คน	- สนง.เกษตรอำเภอ - สนง.พัฒนาชุมชน - ศูนย์การศึกษา นอกโรงเรียน - สถานีอนามัย	๑ ๑ ๑ ๑	- นายก อบต. หัวขวาง - กำนัน - ผู้ใหญ่บ้าน - ส.อบต. ตัวแทนกลุ่ม อาชีพ	แผนงานโครงการ ตามบทที่ ๕ - ๖
๕	ประชาพิจารณ์ แผนชุมชน	๖๕ คน	- สนง.เกษตรอำเภอ - สนง.พัฒนาชุมชน - ศูนย์การศึกษา นอกโรงเรียน - สถานีอนามัย	๑ ๑ ๑ ๑	- นายก อบต. หัวขวาง - กำนัน - ผู้ใหญ่บ้าน - ส.อบต. ตัวแทนกลุ่ม อาชีพ	ความถูกต้องของ แผนเพื่อนำสู่การ ปฏิบัติ

