

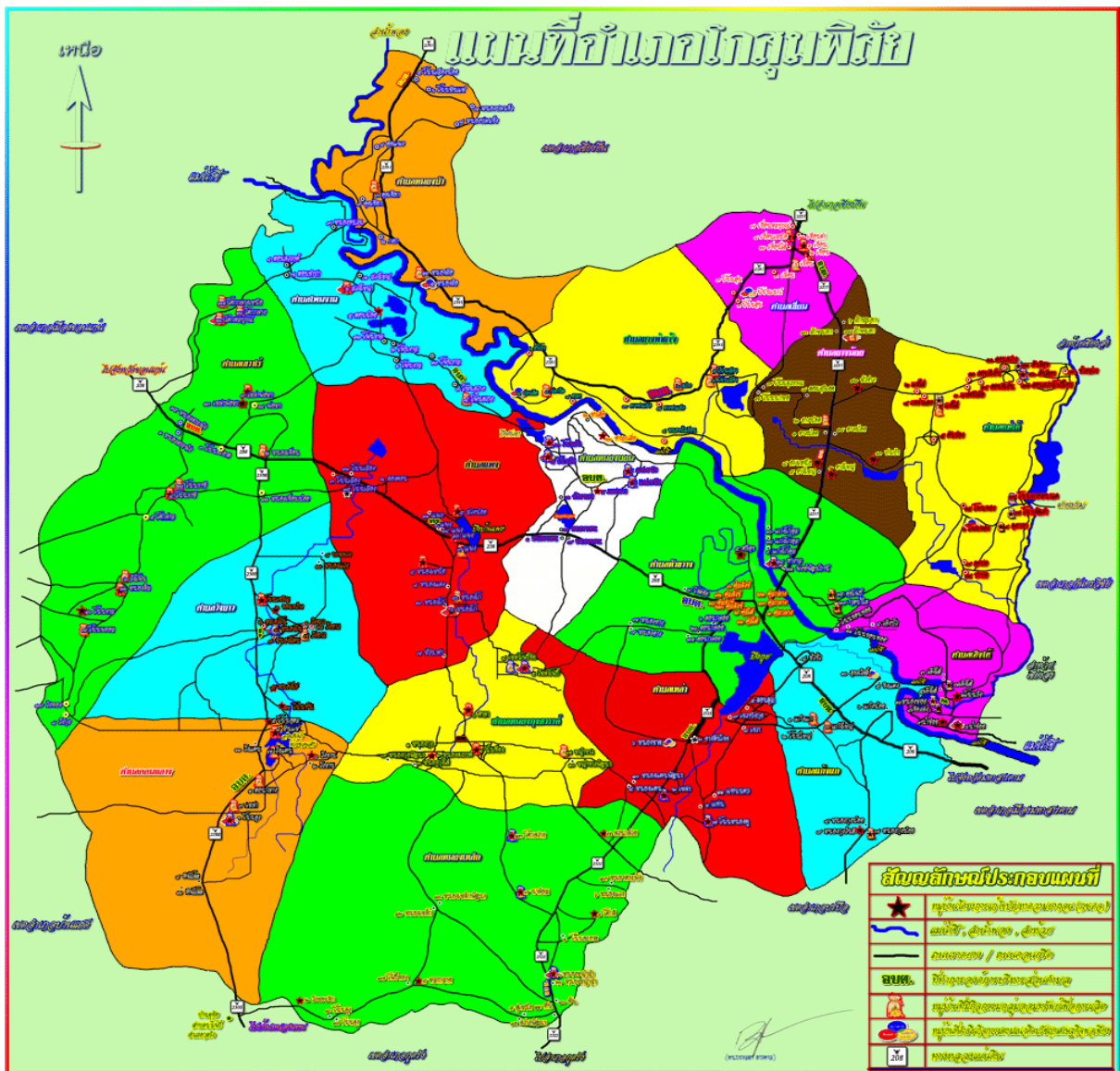
บทที่ ๑ ข้อมูลสภาพทั่วไป

๑.๑ ที่ตั้ง อาณาเขต ขอบเขตการปกครอง

๑.๑.๑ ที่ตั้ง ขนาดพื้นที่

ตำบลวังยาว อำเภอโกสุมพิสัย จังหวัดมหาสารคาม เป็นตำบลที่อยู่ในเขตอาศัยน้ำฝนและได้รับน้ำจากอ่างเก็บน้ำห้วยขอนสัก มีเนื้อที่ ๓๑,๘๖๓ ไร่ การคมนาคมติดต่อระหว่างอำเภอใช้เส้นทางรถยนต์ทางหลวงชนบทหมายเลข ๒๓๐๐ และทางหลวงหมายเลข ๒๐๘ (สายโกสุม-ท่าพระ) มีอาณาเขตติดต่อดังนี้

แผนที่ : แสดงอาณาเขตของอำเภอโกสุมพิสัย

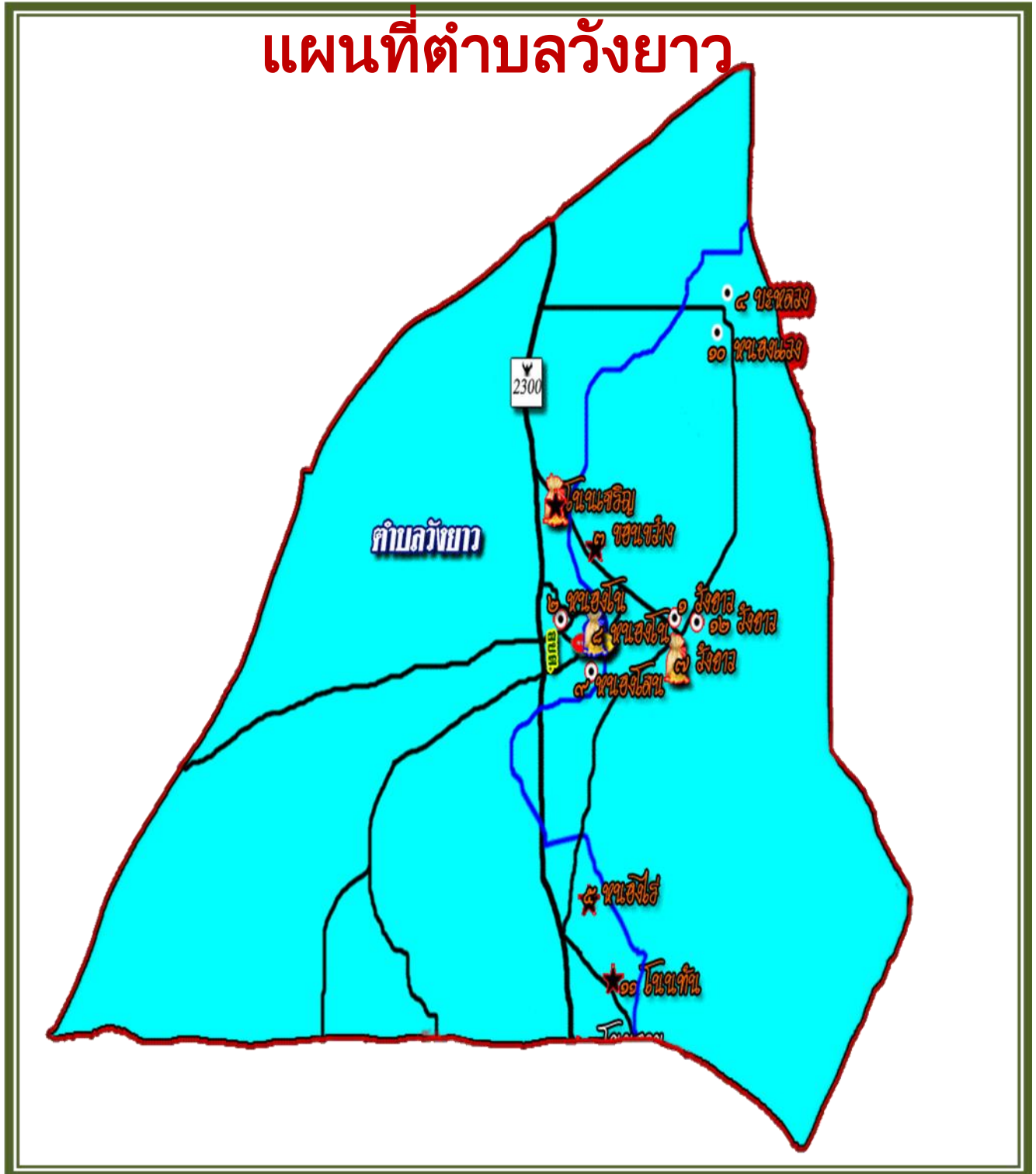


แสดงการแบ่งเขตการปกครองอำเภอโกสุมพิสัย จังหวัดมหาสารคาม

๑.๑.๒ อาณาเขตติดต่อ

มีอาณาเขตติดต่อกับตำบลต่าง ๆ ดังนี้

ทิศเหนือ	ติดต่อกับ	ตำบลเขวาไร่ , ตำบลแพง
ทิศใต้	ติดต่อกับ	ตำบลดอนกลาง , ตำบลหนองเหล็ก
ทิศตะวันออก	ติดต่อกับ	ตำบลหนองกุ้งสวรรค์ , ตำบลแพง
ทิศตะวันตก	ติดต่อกับ	ตำบลเขวาไร่



ภาพที่ 2 อาณาเขตติดต่อ

๑.๒.๓ การแบ่งเขตการปกครอง

ตำบลวังยาว อำเภอโกสุมพิสัย จังหวัดมหาสารคาม แบ่งการปกครองออกเป็น ๑๒ หมู่บ้าน ซึ่งอยู่ในการปกครองขององค์การบริหารส่วนตำบลวังยาว (ตารางที่ ๑)

ตารางที่ ๑ แสดงการแบ่งเขตการปกครองของตำบลเขาไร่ อำเภอโกสุมพิสัย จังหวัดมหาสารคาม

หมู่ที่	ชื่อหมู่บ้าน	ชื่อผู้นำหมู่บ้าน	เบอร์โทรศัพท์	หมายเหตุ
๑	บ้านวังยาว	นายสุเทพ พิมพ์จ้อย	๐๙๓-๗๓๙๐๒๙๓	
๒	บ้านหนองโน	นายชาญชัย ศิริหลวง	๐๙๙-๐๓๐๓๖๖๑	
๓	บ้านดอนขวาง	นายบัวเรียน ทับลา	๐๘๖-๒๑๙๗๗๗๔	
๔	บ้านปะหลวง	นายปฏิพัทธ์ จุฬาคำ	๐๙๔-๓๘๓๔๘๔๘	
๕	บ้านหนองไร่	นายเจริญ เวียงประวิง	๐๘๓-๖๗๗๖๘๑๓	
๖	บ้านโนนเจริญ	นายอุดม สุวรรณดี	๐๘๑-๐๕๒๔๐๙๑	
๗	บ้านวังยาว	นางชลธิดา ผ่องแผ้ว	๐๖๑-๙๙๖๐๓๘๒	
๘	บ้านหนองโน	นายจุฬาพันธ์ พิทักษ์วงศ์ศร	๐๘๒-๓๑๖๘๘๒๖	
๙	บ้านหนองโสน	นายบุญเกิด ฤาฤกษ์ศรี	๐๖๕-๕๗๕๕๓๙๗	
๑๐	บ้านหนองแวง	นายสุรัตน์ ศิริขันแสง	๐๘๗๘๕๒๖๐๗๕	
๑๑	บ้านโนนทัน	นายวาสนา ศิริขันแสง	๐๙๘-๕๒๑๘๘๕๐	
๑๒	บ้านวังยาว	นายธงชัย โพธิ์อุดม	๐๘๑-๒๖๐๕๐๙๖	กำนัน

ที่มา : ที่ว่าการอำเภอโกสุมพิสัย กรมการปกครอง (เมษายน ๒๕๖๒)

๑.๒ ลักษณะภูมิประเทศ (Topographic)

๑.๒.๑ สภาพพื้นที่ภูเขา ป่าไม้ ที่ราบสูง ที่ราบลุ่ม

สภาพภูมิประเทศโดยทั่วไปของตำบลวังยาวจะเป็นพื้นที่ดอน มีความสูงของพื้นที่ระดับ ๑๙๐ , ๑๘๐ , ๑๗๐ และ ๑๖๐ บริเวณพื้นที่เกือบทั้งหมดของตำบลจึงเหมาะในการเกษตร โดยเฉพาะการปลูกพืชไร่และไม้ผลต่าง ๆ ไม่เหมาะสำหรับการทำนา สภาพของดินมีความอุดมสมบูรณ์ต่ำ ต้องมีการใส่ปุ๋ยและปลูกพืชบำรุงดินอยู่เสมอ จึงจะทำให้ผลผลิตสูง

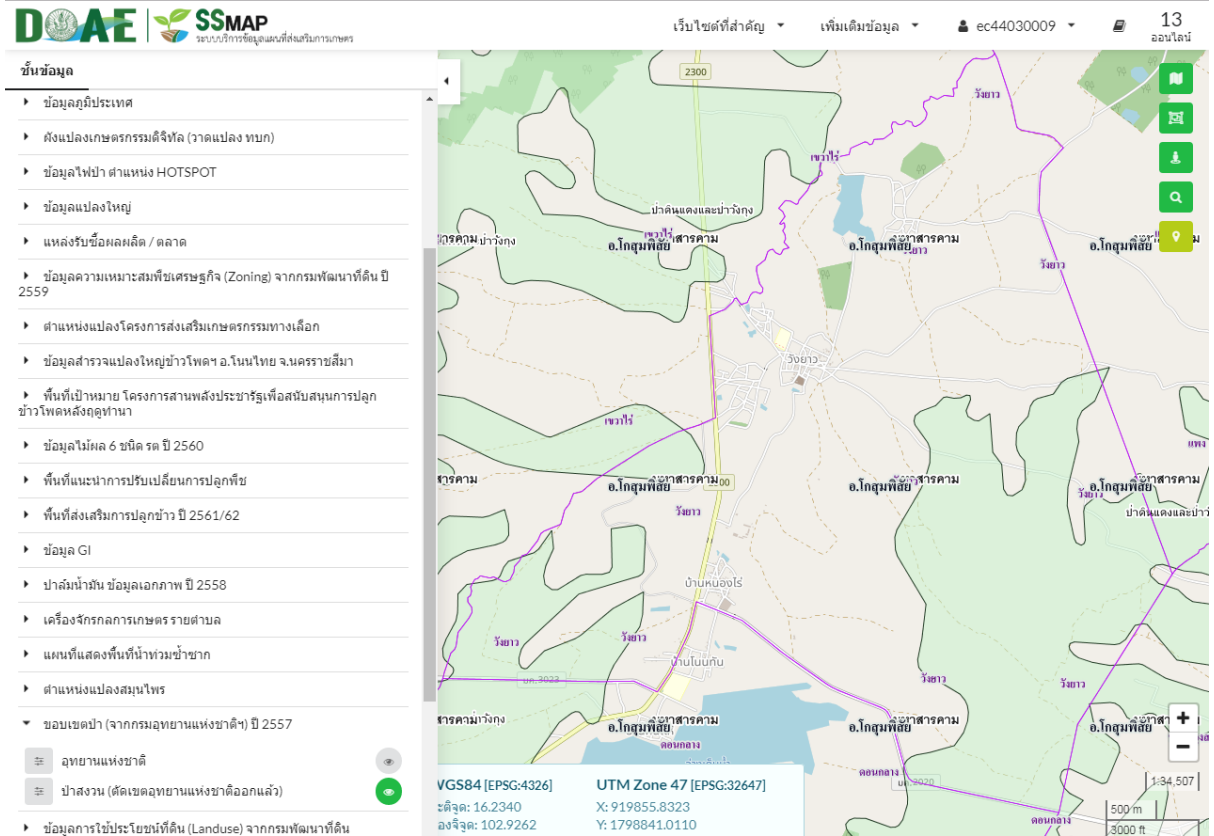
* ระดับความสูงของพื้นที่ ๑๙๐ พบบริเวณทิศตะวันออกและทิศใต้ของตำบลวังยาว

* ระดับความสูงของพื้นที่ ๑๘๐ , ๑๗๐ พบบริเวณตอนกลางของตำบลและบริเวณทิศตะวันตกและทิศใต้ของตำบลวังยาว

* ระดับความสูงของพื้นที่ ๑๖๐ พบบริเวณด้านทิศเหนือของตำบล

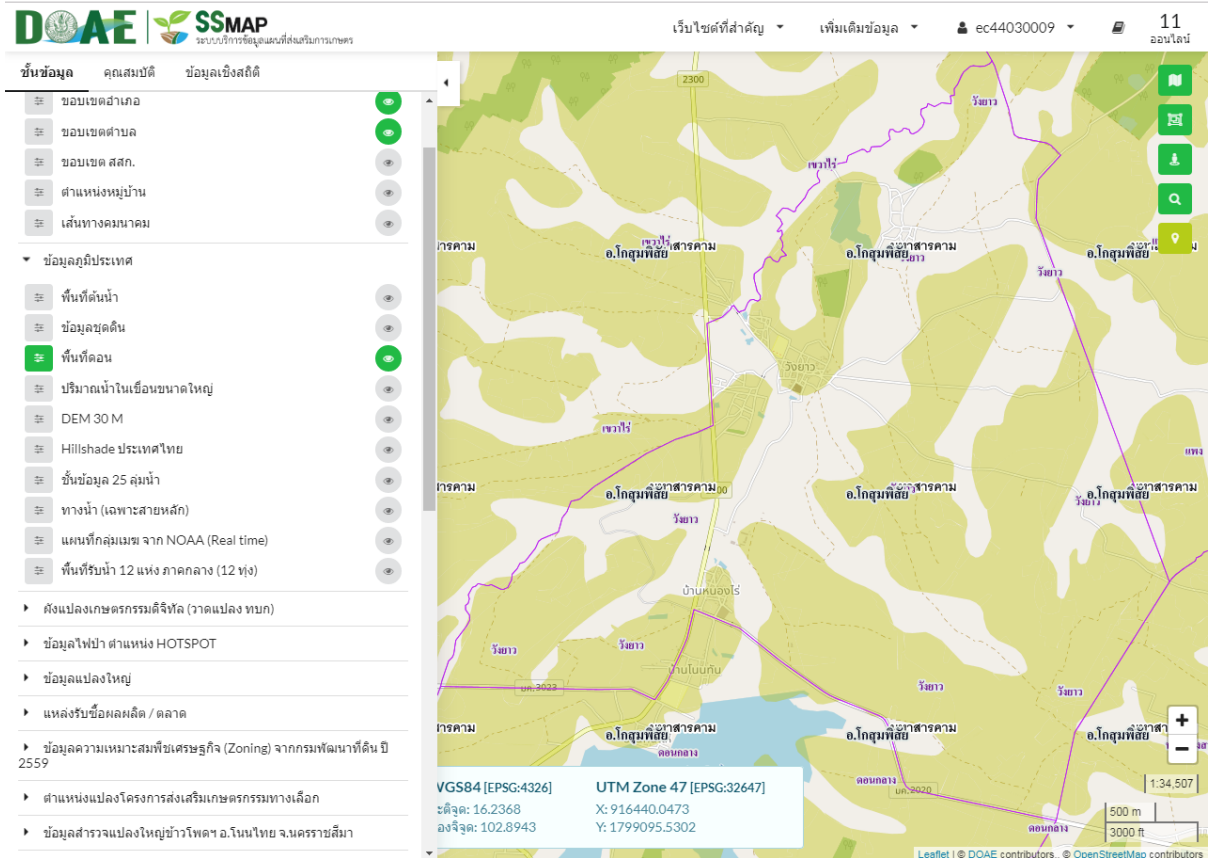
พื้นที่ป่า

สภาพป่าไม้ในปัจจุบัน เป็นป่าเสื่อมโทรมถูกเกษตรกรบุกทำลายปัจจุบันพื้นที่ป่าบางส่วนที่เสื่อมโทรม ทางราชการโดยสำนักงานปฏิรูปที่ดินเพื่อเกษตรกรรม (สปก.) ได้ออกเอกสารสิทธิ์ สปก. ๔-๐๑ ให้ราษฎรเข้าทำกินเหลือพื้นที่ป่าเพียงบางส่วน โดยได้ปลูกไม้เศรษฐกิจจำพวกยูคาลิปตัส ควบคุมพื้นที่เอาไว้ซึ่งเหลือประมาณ ๒,๕๑๒ ไร่ อยู่ในเขตหมู่ที่ ๔,๕,๖,๗,๘,๑๑,๑๙ เรียกป่าดินแดง - วังกุง อยู่ในพื้นที่จังหวัดมหาสารคาม ซึ่งจัดเป็นพื้นที่ป่าสงวนแห่งชาติตามกฎกระทรวง รวม ๒๕๔,๓๑๒.๒๕ ไร่ ป่าดินแดงและป่าวังกุง อำเภอโกสุมพิสัย พื้นที่ ๙๒,๘๔๑.๕๓๘ ไร่



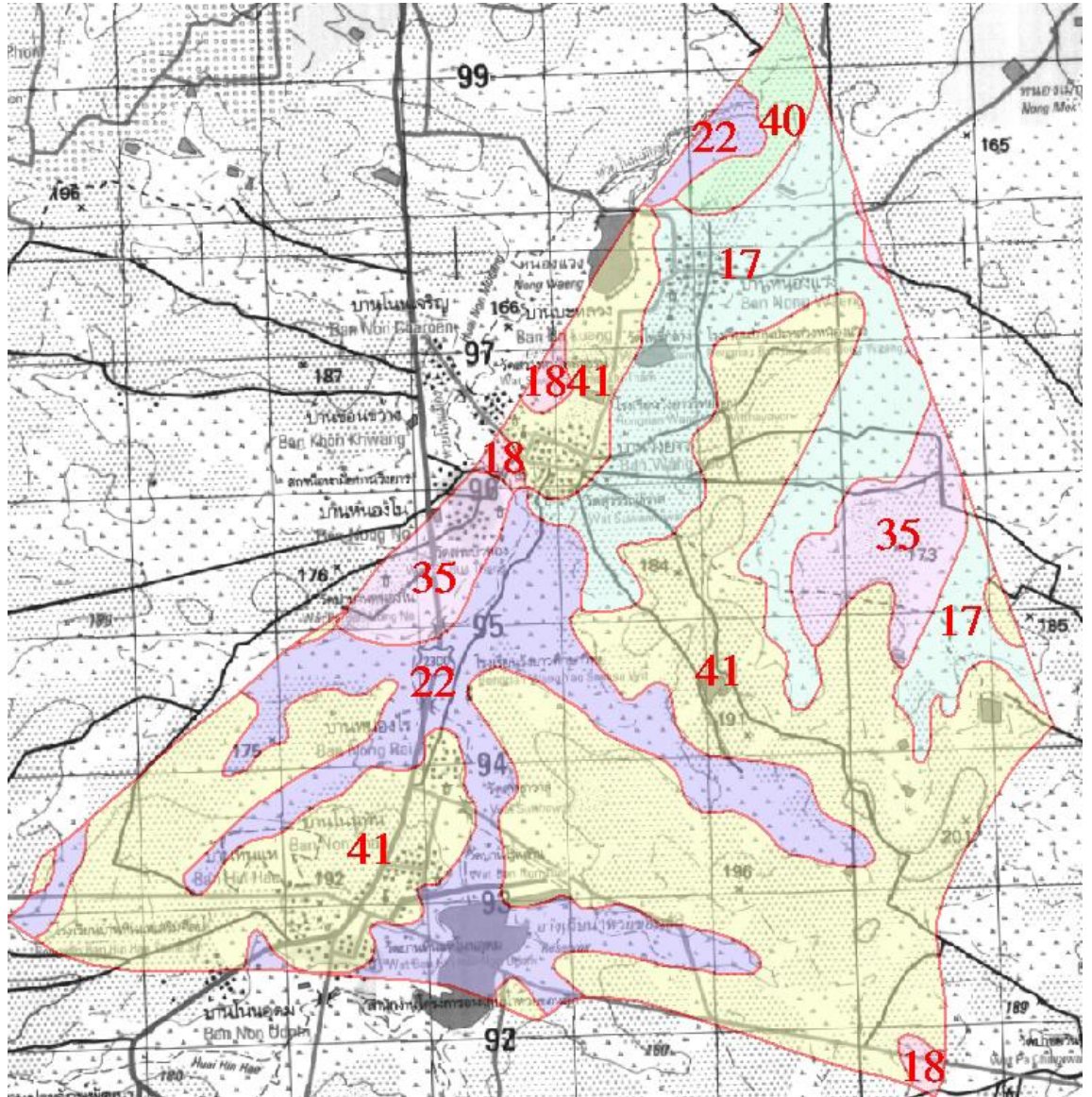
ภาพที่ 3 พื้นที่ป่าไม้

๑.๒.๒ ลักษณะทิศทาง ความลาดชัน



ภาพที่ ๔ สภาพพื้นที่บริเวณตำบลวังยาว

๑.๒.๓ ลักษณะดิน กลุ่มชุดดิน



ภาพที่ ๕ แผนที่กลุ่มชุดดิน ตำบลเขาไร่
(ที่มา : กรมพัฒนาที่ดิน)

กลุ่มชุดดินที่ ๑๗

เป็นกลุ่มชุดดินที่เกิดจากวัตถุดิบกำเนิดดินพวกตะกอนลำน้ำ และ/หรือการสลายตัวผุพังอยู่กับที่แล้วถูกเคลื่อนย้ายมาในระยะทางไม่ไกลนักของหินเนื้อหยาบ ในบริเวณที่ราบเรียบถึงลูกคลื่นลอนลาด มีน้ำแช่ขังในช่วงฤดูฝน เป็นกลุ่มดินลึกที่มีการระบายน้ำส่วนใหญ่ค่อนข้างเร็ว เนื้อดินบนเป็นพวกดินร่วนปนทรายหรือดินร่วน ดินล่างเป็นดินร่วนเหนียวปนทราย หรือดินร่วนเหนียว มีสีน้ำตาลอ่อนถึงสีเทา พบจุดประพวกสีน้ำตาล สีเหลือง หรือสีแดงปะปน บางแห่งอาจพบศิลาแลงอ่อนหรือก้อนสารเคมีสะสมพวกเหล็กและแมงกานีสในดินชั้นล่าง ดินมีความสมบูรณ์ตามธรรมชาติต่ำ ปฏิกริยาดินเป็นกรดจัดมาก มีค่าความเป็นกรดเป็นด่างประมาณ ๔.๕-๕.๐

ปัญหาสำคัญในการใช้ประโยชน์ที่ดิน ได้แก่ ดินมีความอุดมสมบูรณ์ต่ำและมีเนื้อดินบนค่อนข้างเป็นทราย

ปัจจุบันบริเวณดังกล่าวส่วนใหญ่ใช้ทำนา บางแห่งใช้ปลูกพืชไร่ หรือไม้ยืนต้น แต่มีปัญหาเรื่องการแข่งขันของน้ำในฤดูฝน

กลุ่มชุดดินที่ ๑๘

เป็นกลุ่มชุดดินที่เกิดตะกอนลำน้ำหรือเกิดจากการสลายตัวผุพังอยู่กับที่ หรือถูกเคลื่อนย้ายมาในระยะทางไม่ไกลนักของหินเนื้อหยาบ หรือจากวัตถุต้นกำเนิดดินพวกตะกอนลำน้ำ สภาพพื้นที่ราบเรียบถึงลูกคลื่นลอนลาด มีน้ำแช่ขังในช่วงฤดูฝน เป็นกลุ่มดินลึกที่มีการระบายน้ำส่วนใหญ่ค่อนข้างเร็ว เนื้อดินบนเป็นพวกดินร่วนปนทรายหรือดินร่วน ดินล่างเป็นดินร่วนเหนียวปนทราย หรือดินร่วนเหนียวมีสีน้ำตาลอ่อนถึงสีเทา พบจุดประพอกสีน้ำตาล สีเหลือง หรือสีแดงปะปน บางแห่งอาจพบศิลาแลงอ่อนหรือก้อนสารเคมีสะสมพวกเหล็กและแมงกานีสในดินชั้นล่าง ดินมีความสมบูรณ์ตามธรรมชาติค่อนข้างต่ำ ดินชั้นบนมักมีปฏิกิริยาเป็นกรดจัดมากถึงกรดปานกลาง ค่าความเป็นกรดเป็นด่างประมาณ ๕.๐-๖.๐ ส่วนดินชั้นล่างจะเป็นกรดน้อยกว่า ปฏิกิริยาดินเป็นกรดปานกลางถึงเป็นด่างเล็กน้อย มีค่าความเป็นกรดเป็นด่างประมาณ ๖.๐-๗.๕

ปัญหาสำคัญในการใช้ประโยชน์ที่ดิน ได้แก่ ดินมีความอุดมสมบูรณ์ต่ำและมีเนื้อดินบนค่อนข้างเป็นทราย พืชมีโอกาสเสี่ยงต่อการขาดแคลนน้ำ

ปัจจุบันบริเวณดังกล่าวส่วนใหญ่ใช้ทำนา บางแห่งใช้ปลูกอ้อย หรือปลูกพืชล้มลุกในฤดูแล้ง ในบริเวณที่ดอนจะมีปัญหาการขาดน้ำในฤดูเพาะปลูก

กลุ่มชุดดินที่ ๒๒

เป็นกลุ่มชุดดินที่เกิดจากการสลายตัวผุพังอยู่กับที่ หรือถูกเคลื่อนย้ายมาในระยะทางไม่ไกลนักของหินเนื้อหยาบ หรือจากวัตถุต้นกำเนิดดินพวกตะกอนลำน้ำ สภาพพื้นที่ราบเรียบถึงลูกคลื่นลอนลาดเล็กน้อย มีน้ำแช่ขังในช่วงฤดูฝน เป็นกลุ่มดินลึกที่มีการระบายน้ำส่วนใหญ่ค่อนข้างเร็ว เนื้อดินบนเป็นพวกดินร่วนปนทรายหรือดินทรายปนดินร่วน ดินล่างเป็นดินร่วนปนทราย สีพื้นเป็นสีเทาหรือสีน้ำตาลปนเทา มีจุดประพอกสีน้ำตาลปนเหลืองหรือสีเหลืองปนน้ำตาล และอาจพบมีศิลาแลงอ่อนในดินชั้นล่าง ดินมีความอุดมสมบูรณ์ตามธรรมชาติต่ำ ปฏิกิริยาดินเป็นกรดจัดมากถึงเป็นกรดจัด มีค่าความเป็นกรดเป็นด่างประมาณ ๔.๕-๕.๕

ปัญหาสำคัญในการใช้ประโยชน์ที่ดิน ได้แก่ เนื้อดินบนค่อนข้างเป็นทราย มีความสามารถในการอุ้มน้ำต่ำ มีความอุดมสมบูรณ์ต่ำบริเวณดังกล่าวส่วนใหญ่ในฤดูฝนใช้ปลูกข้าว บางแห่งยังคงสภาพเป็นป่าอยู่ หรือใช้ปลูกไม้ยืนต้น แต่ยังมี ปัญหาเรื่องการแข่งขันของน้ำในช่วงฤดูฝน ในบริเวณที่ดอนจะมีปัญหาการขาดน้ำในฤดูเพาะปลูก

กลุ่มชุดดินที่ ๓๕

เป็นกลุ่มชุดดินที่เกิดจากการสลายตัวผุพังอยู่กับที่ หรือถูกเคลื่อนย้ายมาในระยะทางไม่ไกลนักของหินเนื้อหยาบ หรือจากวัตถุต้นกำเนิดดินพวกตะกอนลำน้ำ สภาพพื้นที่บริเวณพื้นที่ดอน ที่มีลักษณะเป็นลูกคลื่นลอนลาดเล็กน้อย เป็นกลุ่มดินลึกที่มีการระบายน้ำดี เนื้อดินบนเป็นพวกดินร่วนปนทราย ส่วนดินล่างเป็นดินร่วนเหนียวปนทราย มีสีน้ำตาล สีเหลืองหรือแดง ดินมีความอุดมสมบูรณ์ตามธรรมชาติต่ำ ปฏิกิริยาดินเป็นกรดจัดถึงเป็นกรดจัดมาก มีค่าความเป็นกรดเป็นด่างประมาณ ๔.๕-๕.๕

ปัญหาสำคัญในการใช้ประโยชน์ที่ดิน ได้แก่ เนื้อดินค่อนข้างเป็นทรายและดินมีความอุดมสมบูรณ์ต่ำ ในบริเวณที่มีความลาดชันสูงจะมีปัญหาเกี่ยวกับชะล้างพังทลายของหน้าดิน

ปัจจุบันบริเวณดังกล่าวใช้ปลูกพืชไร่ต่างๆ เช่นมันสำปะหลัง ข้าวโพด ข้าวฟ่าง อ้อย ปอ งา และถั่ว บางแห่งใช้ปลูกไม้ผล และไม้ยืนต้น

กลุ่มชุดดินที่ ๔๐

เป็นกลุ่มชุดดินที่เกิดจากการสลายตัวผุพังอยู่กับที่ หรือถูกเคลื่อนย้ายมาในระยะทางไม่ไกลนักของหินเนื้อหยาบ หรือจากวัตถุต้นกำเนิดดินพวกตะกอนลำน้ำ หรือจากตะกอนลำน้ำ บริเวณพื้นที่ดอน ที่มีลักษณะภูมิประเทศเป็นราบเรียบถึงลูกคลื่นลอนลาดเล็กน้อย เป็นกลุ่มดินลึกที่มีการระบายน้ำดี เนื้อดินเป็น

พวกดินร่วนปนทราย มีสีน้ำตาล สีเหลืองหรือแดง ดินมีความอุดมสมบูรณ์ตามธรรมชาติต่ำ ปฏิกริยาดินเป็นกรดจัดถึงเป็นกรดจัดมาก มีค่าความเป็นกรดเป็นด่างประมาณ ๔.๕-๕.๕

ปัญหาสำคัญในการใช้ประโยชน์ที่ดิน ได้แก่ เนื้อดินค่อนข้างเป็นทราย พืชที่ปลูกมีโอกาสเสี่ยงต่อการขาดแคลนน้ำได้ง่าย ดินมีความอุดมสมบูรณ์ต่ำและมีปัญหาเกี่ยวกับการชะล้างพังทลายของหน้าดินโดยเฉพาะบริเวณที่มีความลาดชันสูง

ปัจจุบันบริเวณดังกล่าวใช้ปลูกพืชไร่ต่างๆ เช่น มันสำปะหลัง อ้อย ปอ ข้าวโพด และถั่ว บางแห่งมีสภาพเป็นป่าละเมาะหรือทุ่งหญ้าธรรมชาติ

กลุ่มชุดดินที่ ๔๑

เป็นกลุ่มชุดดินที่เกิดจากการสลายตัวผุพังอยู่กับที่ หรือถูกเคลื่อนย้ายมาในระยะทางไม่ไกลนักของหินเนื้อหยาบ หรือจากวัตถุต้นกำเนิดดินพวกตะกอนลำน้ำ ทั่วยุ่บนชั้นดินที่เกิดจากการสลายตัวผุพังของหินพื้น หรือดินที่เกิดจากวัตถุต้นกำเนิดต่างชนิดต่างยุค ในบริเวณพื้นที่ตอน สภาพพื้นที่เป็นลูกคลื่นลอนลาดเล็กน้อย เป็นกลุ่มดินลึกที่มีการระบายน้ำดีถึงดีปานกลาง เนื้อดินช่วง ๕๐ ซม. ตอนบนเป็นดินทรายหรือดินทรายปนดินร่วน ส่วนชั้นดินถัดลงไปเป็นดินร่วนเหนียวปนทราย ดินร่วนเหนียว หรือดินเหนียว สีดินเป็นสีน้ำตาลอ่อน หรือสีเหลืองปนสีน้ำตาล บางอาจพบจุดประในดินชั้นล่าง ดินมีความอุดมสมบูรณ์ตามธรรมชาติต่ำ ปฏิกริยาดินเป็นกรดจัดถึงเป็นกรดจัดมาก มีค่าความเป็นกรดเป็นด่างประมาณ ๔.๕-๕.๕ ส่วนในดินล่าง ปฏิกริยาดินเป็นจัดถึงเป็นกลาง มีค่าความเป็นกรดเป็นด่างประมาณ ๕.๕-๗.๐

ปัญหาสำคัญในการใช้ประโยชน์ที่ดิน ได้แก่ เนื้อดินค่อนข้างเป็นทรายจัด พืชที่ปลูกมีโอกาสเสี่ยงต่อการขาดแคลนน้ำได้ง่าย แต่ถ้ามมีฝนตกมากดินชั้นบนจะแฉะ ดินมีความอุดมสมบูรณ์ต่ำมาก บริเวณที่มีความลาดชันสูงจะเกิดการชะล้างพังทลายได้ง่าย

ปัจจุบันบริเวณดังกล่าวใช้ปลูกพืชไร่ต่างๆ เช่น ปอแก้ว มันสำปะหลัง อ้อย ปอ ข้าวโพดฝ้าย ถั่ว และยาสูบ บางแห่งเป็นป่าเต็งรัง

สมรรถนะของดิน

ความเหมาะสมของดินในตำบลวังยาว แบ่งความเหมาะสมสำหรับปลูกข้าว พืชไร่ โดยดูจากลักษณะโครงสร้างของดิน ชนิดดิน ความสูงต่ำของพื้นที่ และความอุดมสมบูรณ์ของดิน

ก. ดินที่เหมาะสมกับการปลูกข้าว เมื่อพิจารณาดินในเขตตำบลวังยาวตามความเหมาะสมแล้ว แบ่งสมรรถนะของดินออกได้ ๒ ประเภทคือ ดินเหมาะสมปานกลางและไม่เหมาะสมกับการปลูกข้าว ดังนี้

๑. ดินมีความเหมาะสมปานกลาง มีประมาณ ๒๐ % ของพื้นที่ปลูกข้าวทั้งหมด เป็นดินมีความอุดมสมบูรณ์ต่ำ จำเป็นต้องมีการใส่ปุ๋ยคอกและปุ๋ยหมักและปุ๋ยเคมีร่วมกัน เพื่อเพิ่มผลผลิตให้สูงขึ้นมักพบว่ามีน้ำขังตลอดฤดูฝน ดินอุ้มน้ำได้ดีปานกลางสามารถเก็บน้ำเมื่อประสบวิกฤตการณ์ฝนแล้งซึ่งได้แก่หน่วยดินที่ ๑๗

บริเวณที่พบ ด้านเหนือของหมู่ที่ ๓ บ้านขอนแก่น
หมู่ที่ ๑๐ บ้านหนองแวง
หมู่ที่ ๑,๗,๑๒ บ้านวังยาว
หมู่ที่ ๒ บ้านหนองโน
หมู่ที่ ๑๑ บ้านโนนทัน

๒. ดินที่ไม่เหมาะสมในการปลูกข้าว มีประมาณ ๘๐ % ของพื้นที่ปลูกข้าวทั้งหมดได้แก่หน่วยดินที่ ๔๔,๒๔ และ ๓๕ โดยมีข้อจำกัดในการปลูกข้าว คือ ดินมีความอุดมสมบูรณ์ต่ำและอยู่ในภูมิประเทศระดับสูงหรือพื้นที่เป็นลูกคลื่น การไหลซึมของน้ำในดินเป็นไปอย่างรวดเร็วและดินไม่สามารถเก็บกักน้ำไว้ได้

บริเวณที่พบ ➤ หมู่ที่ ๑-๑๒ (ทุกหมู่บ้าน)

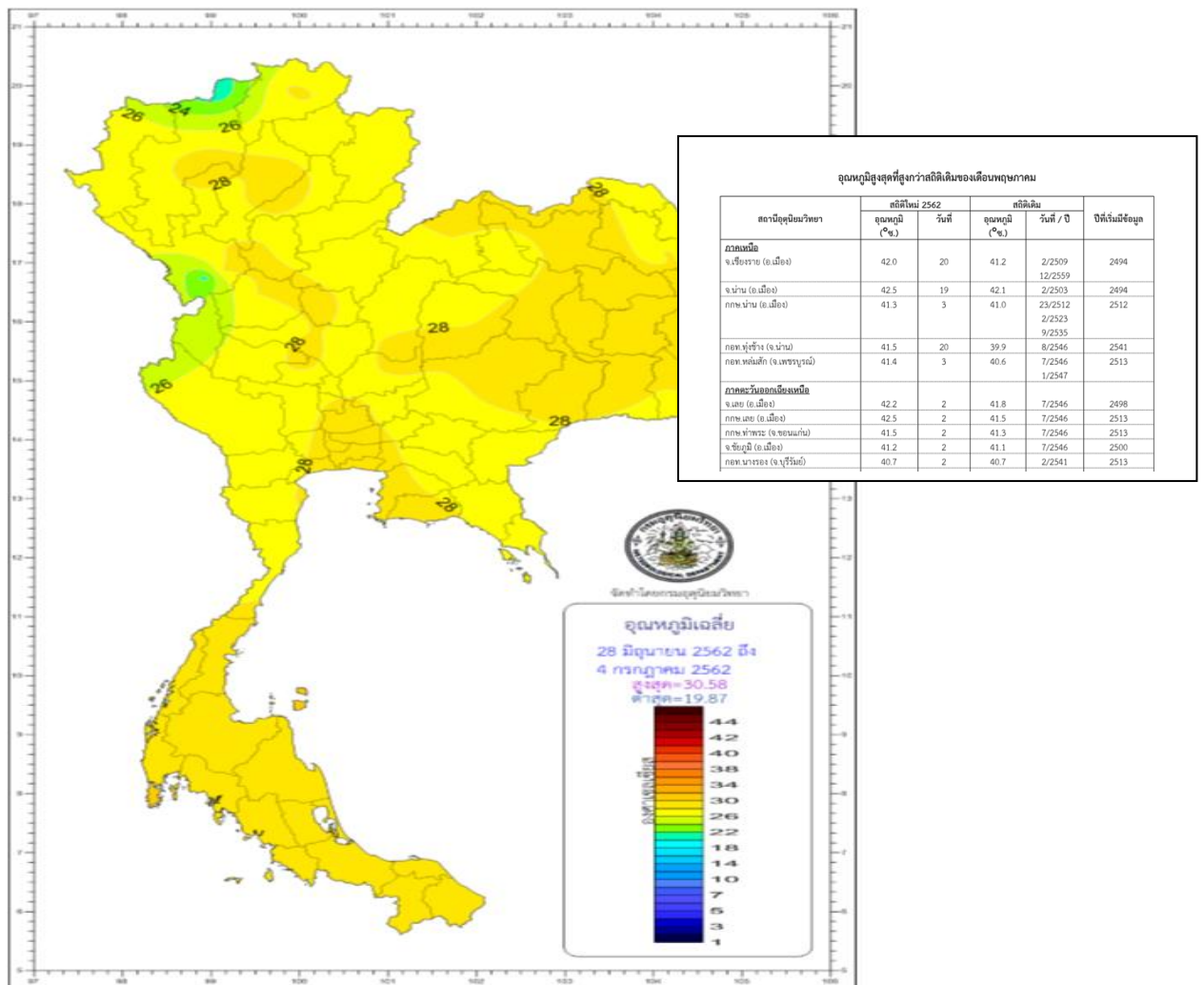
ข. ดินที่เหมาะสมในการปลูกพืชไร่ ในเขตตำบลวังยาวเมื่อพิจารณาคุณสมบัติและลักษณะ

ที่เหมาะสมแก่การปลูกพืชไร่และพบว่าสามารถแบ่งความเหมาะสมได้ ๓ ประเภท คือ มีสมรรถนะดินใน

๑.๓ สภาพภูมิอากาศ

๑.๓.๑ ลักษณะภูมิอากาศ

สภาพดินฟ้าอากาศของจังหวัดมหาสารคาม มีความแตกต่างจากจังหวัดอื่นที่อยู่เขตรอบนอกของภาค เพราะมหาสารคามอยู่ตรงกึ่งกลางภาคในเขตที่เรียกว่าเป็นเขตเงาฝนจึงมีฝนน้อย กว่าจังหวัดอื่น ๆ ปริมาณน้ำฝนเฉลี่ยของมหาสารคาม ๑,๑๐๗.๙ มม.ต่อปี แต่ในระยะเดือนสิงหาคมถึงกันยายน อันเป็นช่วงที่มักจะมีดีเปรสชั่นเกิดขึ้นในทะเลจีนใต้และเคลื่อนผ่านเข้ามา ในภาคอีสานนั้น มหาสารคามมักจะประสบภาวะฝนตกหนักและน้ำท่วม บางทีฝนตกพริ้ว ๆ ติดต่อกันหลายวัน จังหวัดมหาสารคามมีลักษณะอากาศแบบมรสุมเมืองร้อน (Tropical Monsoon Climate) ในช่วงฤดูร้อนจะมีอากาศร้อนอบอ้าว ในช่วงมรสุมฤดูร้อนจะได้รับลมมรสุมตะวันตกเฉียงใต้ที่พัดมาจากมหาสมุทรอินเดีย ซึ่งทำให้เกิดฝนตก สำหรับปริมาณน้ำฝนที่พื้นบริเวณจังหวัดได้รับนั้น ส่วนมากจะเกิดจากผลกระทบของพายุหมุนเขตร้อนที่เคลื่อนผ่านประเทศเวียดนามและเข้าสู่ประเทศไทย ลักษณะภูมิอากาศมี ๓ ฤดู เช่นเดียวกับจังหวัดอื่นทางภาคตะวันออกเฉียงเหนือ



ภาพที่ ๖ อุณหภูมิเฉลี่ย
(ที่มา : กรมอุตุนิยมวิทยา ๒๕๖๒)

๑.๓.๒ ฤดูกาล

ฤดูกาลของจังหวัดมหาสารคาม พิจารณาตามลักษณะของลมฟ้าอากาศของประเทศไทย สามารถแบ่งออก ได้เป็น ๓ ฤดู ดังนี้

ฤดูหนาว เริ่มต้นประมาณกลางเดือนตุลาคมถึงประมาณกลางเดือนกุมภาพันธ์ ซึ่งเป็นช่วงที่มรสุม ตะวันออกเฉียงเหนือพัดปกคลุมประเทศไทยและบริเวณความกดอากาศสูงจากประเทศจีนที่มีคุณสมบัติเย็นจะแผ่ลงปก คลุมประเทศไทยตอนบนในช่วงดังกล่าว ทำให้อากาศโดยทั่วไปบริเวณจังหวัดมหาสารคามจะหนาวเย็นและแห้ง โดยมีอากาศหนาวจัดในบางวัน โดยเฉพาะในช่วงเดือนธันวาคมถึงมกราคมจะเป็นช่วงที่มีอากาศหนาวเย็นมากที่สุด

ฤดูร้อน เริ่มต้นประมาณกลางเดือนกุมภาพันธ์ถึงกลางเดือนพฤษภาคม ซึ่งเป็นที่มีอากาศร้อนอบอ้าว โดยทั่วไป โดยเฉพาะเดือนเมษายนจะเป็นเดือนที่มีอากาศร้อนอบอ้าวที่สุดของปี

ฤดูฝน เริ่มต้นประมาณกลางเดือนพฤษภาคมถึงกลางเดือนตุลาคม เป็นช่วงที่มรสุมตะวันตกเฉียงใต้พัดเอา ความชื้นจากทะเลและมหาสมุทรมาปกคลุมประเทศไทย โดยมีร่องความกดอากาศต่ำที่พาดอยู่บริเวณภาคใต้ของ ประเทศไทยจะเลื่อนขึ้นมาพาดผ่านบริเวณภาคเหนือและภาคตะวันออกเฉียงเหนือของประเทศไทย ทำให้อากาศเริ่ม ชุ่มชื้นและมีฝนตกชุกตั้งแต่ประมาณกลางเดือนพฤษภาคมเป็นต้นไป โดยเฉพาะเดือนกันยายนเป็นเดือนที่มีฝนตกชุก หนาแน่นมากที่สุดในรอบปี แต่อย่างไรก็ตามนอกจากปัจจัยดังกล่าวที่ทำให้มีฝนตกชุกแล้วยังขึ้นอยู่กับอิทธิพลของพายุ หมุนเขตร้อนที่เคลื่อนตัวเข้าใกล้หรือเข้าสู่ประเทศไทยในช่วงดังกล่าว

๑.๓.๓ สถิติปริมาณน้ำฝน

เนื่องจากภาคตะวันออกเฉียงเหนือล้อมรอบไปด้วยเทือกเขา โดยมีเทือกเขาเพชรบูรณ์อยู่ทางทิศตะวันตก และเทือกเขาแดงพญาเย็นอยู่ทางทิศใต้ของจังหวัดมหาสารคาม ซึ่งเป็นแนวกันไม่ให้มรสุมตะวันตกเฉียงใต้พัดเข้าปก คลุมบริเวณจังหวัดมหาสารคามได้เต็มที่ในช่วงฤดูฝนทำให้กลุ่มฝนส่วนใหญ่จะพัดไปตกทางด้านตะวันตกและด้านใต้ของ เทือกเขา ทำให้ปริมาณฝนเฉลี่ยตลอดปีของจังหวัดมหาสารคามอยู่ระหว่าง ๑๐๐๐-๑๒๐๐ มิลลิเมตร โดยปริมาณฝน เฉลี่ย ๑๒๐๑.๙ มิลลิเมตร และจำนวนวันที่ฝนตก ๑๐๒ วัน โดยเดือนกันยายนเป็นเดือนที่มีฝนตกชุกมากที่สุดในรอบปี ปริมาณฝนมากที่สุดใน ๑ วัน เคยวัดได้ ๑๘๒.๓ มิลลิเมตร เมื่อวันที่ ๒๖ พฤษภาคม ๒๕๕๕

จากสถิติน้ำฝนที่วัดโดยสถานีอุตุนิยมวิทยาสาขาอำเภอโกสุมพิสัย ตั้งแต่ปี ๒๕๕๒ - ๒๕๖๑ ปริมาณน้ำฝนเฉลี่ยรายปีโดยแยกเป็นรายเดือนดังตารางที่ ๒

ตารางที่ ๒ แสดงสถิติปริมาณน้ำฝน (ปริมาณน้ำฝนรวมทั้งปี, ปริมาณน้ำฝนรวมทั้งเดือน , จำนวนวันที่ ฝนตก
ทั้งปี) ในรอบ ๑๐ ปี (๒๕๕๒ – ๒๕๖๑) ของสถานีอุตุนิยมวิทยามหาสารคาม สาขาอำเภอโกสุมพิสัย
จังหวัดมหาสารคาม

ปี เดือน	2552	2553	2554	2555	2556	2557	2558	2559	2560	2561
ม.ค.	0	28.5	0	73.9	4.1	0	0	40.8	6.4	1.9
ก.พ.	1.6	2.2	63.1	0.1	0	0	30.7	0	0.1	7.3
มี.ค.	60.8	0.7	10.2	2.1	25.1	62.5	16.1	1.4	129.8	59.9
เม.ย.	50	162.2	37.4	172.2	26.3	135.2	22.4	141.1	43.8	188.8
พ.ค.	154	83.3	190.5	414.9	203.4	118.3	24.8	169.6	324.9	217.7
มิ.ย.	128.1	162.8	64.9	59.9	68	133	174.4	233.8	134	149.3
ก.ค.	347.9	124.1	375.9	103.5	191	224.2	208	258	452.9	245.3
ส.ค.	252.6	269.1	167.5	362.3	217.9	357.5	176.8	355.9	256.3	153.9
ก.ย.	266.4	215	385.3	157.5	347.5	436.2	150.9	376.7	194.7	158.4
ต.ค.	65.8	91	70.6	78.8	51.1	24.3	83.7	118.6	343.1	23.6
พ.ย.	1.5	0	0.4	9.1	4.6	0.7	1.3	33.9	1	27.4
ธ.ค.	3.6	2.2	0	0	17.7	0	0	0	4.2	0
ฝนรวมทั้งปี (มิลลิเมตร)	1332.3	995.1	1365.8	1434.4	1156.7	1491.9	889.1	1729.8	1891.2	1233.5
เฉลี่ย (มิลลิเมตร)	111	82.9	113.82	119.53	40.08	124.33	74.09	144.15	157.6	102.80

ที่มา สถานีอุตุนิยมวิทยาสาขาอำเภอโกสุมพิสัย

๑.๓.๔ อุณหภูมิและความชื้นสัมพัทธ์

อุณหภูมิ อุณหภูมิต่ำสุดอยู่ที่ ๑๘ องศาเซลเซียส อยู่ในช่วงเดือนมกราคมและธันวาคม
อุณหภูมิสูงสุดอยู่ที่ ๓๖ องศาเซลเซียส อยู่ในช่วงเดือนเมษายน และอุณหภูมิเฉลี่ยตลอดปีมีค่า ๒๗ องศา
เซลเซียส ความชื้นสัมพัทธ์ร้อยละ ๑๘

ตารางที่ ๓ แสดงสถิติอุณหภูมิต่ำสุด และอุณหภูมิสูงสุด จำแนกเป็นราย ในรอบ ๕ ปี (๒๕๕๗ - ๒๕๖๑) ของสถานีอุตุนิยมวิทยาทหารอากาศ สาขาอำเภอโกสุมพิสัย จังหวัดมหาสารคาม

ปี เดือน	2557		2558		2559		2560		2561	
	อุณหภูมิ ต่ำสุด	อุณหภูมิ สูงสุด	อุณหภูมิ ต่ำสุด	อุณหภูมิ สูงสุด	อุณหภูมิ ต่ำสุด	อุณหภูมิ สูงสุด	อุณหภูมิ ต่ำสุด	อุณหภูมิ สูงสุด	อุณหภูมิ ต่ำสุด	อุณหภูมิ สูงสุด
ม.ค.	14.5	29.4	15.8	30.5	19.2	31.3	20.2	31.8	19.1	31.2
ก.พ.	19.9	33.0	20.0	32.6	16.7	31.7	18.8	32.9	18.8	31.4
มี.ค.	24.0	36.7	24.5	35.5	23.1	37.1	23.1	35.0	22.3	33.9
เม.ย.	25.3	36.3	24.4	37.1	27.0	39.9	24.7	36.4	23.7	34.9
พ.ค.	25.9	36.2	26.2	37.6	26.2	37.4	25.3	34.4	24.6	35.0
มิ.ย.	25.7	35.3	25.7	35.9	25.7	35.3	25.6	34.1	25.2	34.5
ก.ค.	25.3	33.1	25.2	33.4	25.1	33.6	24.6	32.4	25	32.5
ส.ค.	24.7	33.0	24.9	33.0	25.3	33.5	25.1	33.6	24.9	32.3
ก.ย.	24.2	33.1	24.9	32.8	24.7	32.4	25.2	33.5	24.5	33.6
ต.ค.	23.3	32.9	23.4	32.1	24.4	33.0	23.5	32.0	23.6	33.8
พ.ย.	21.4	33.2	22.7	33.8	22.0	32.8	21.9	31.9	21.7	33.2
ธ.ค.	17.9	30.4	20.1	32.6	19.3	31.1	18.3	29.9	20.2	32.6
อุณหภูมิ เฉลี่ย	22.68	33.55	23.15	33.91	23.23	34.09	23.03	33.16	22.8	33.24

ที่มา : สถานีอุตุนิยมวิทยาสาขาอำเภอโกสุมพิสัย

๑.๔ เส้นทางคมนาคม

๑.๔.๒ ถนนหลวงสายหลัก/สายรอง

ตำบลวังยาว มีทางหลวงแผ่นดิน ๑ สาย คือทางหลวงหมายเลข ๒๐๘ ท่าพระ-โกสุมพิสัย และทางหลวงจังหวัด ๑ สาย คือทางหลวงหมายเลข ๒๓๐๐ ซึ่งจากแยกทางหลวงหมายเลข ๒๐๘

การคมนาคมติดต่อของตำบลเขวาไร่ แบ่งออกได้ดังนี้ คือ

1) การคมนาคมติดกับอำเภอโกสุมพิสัย

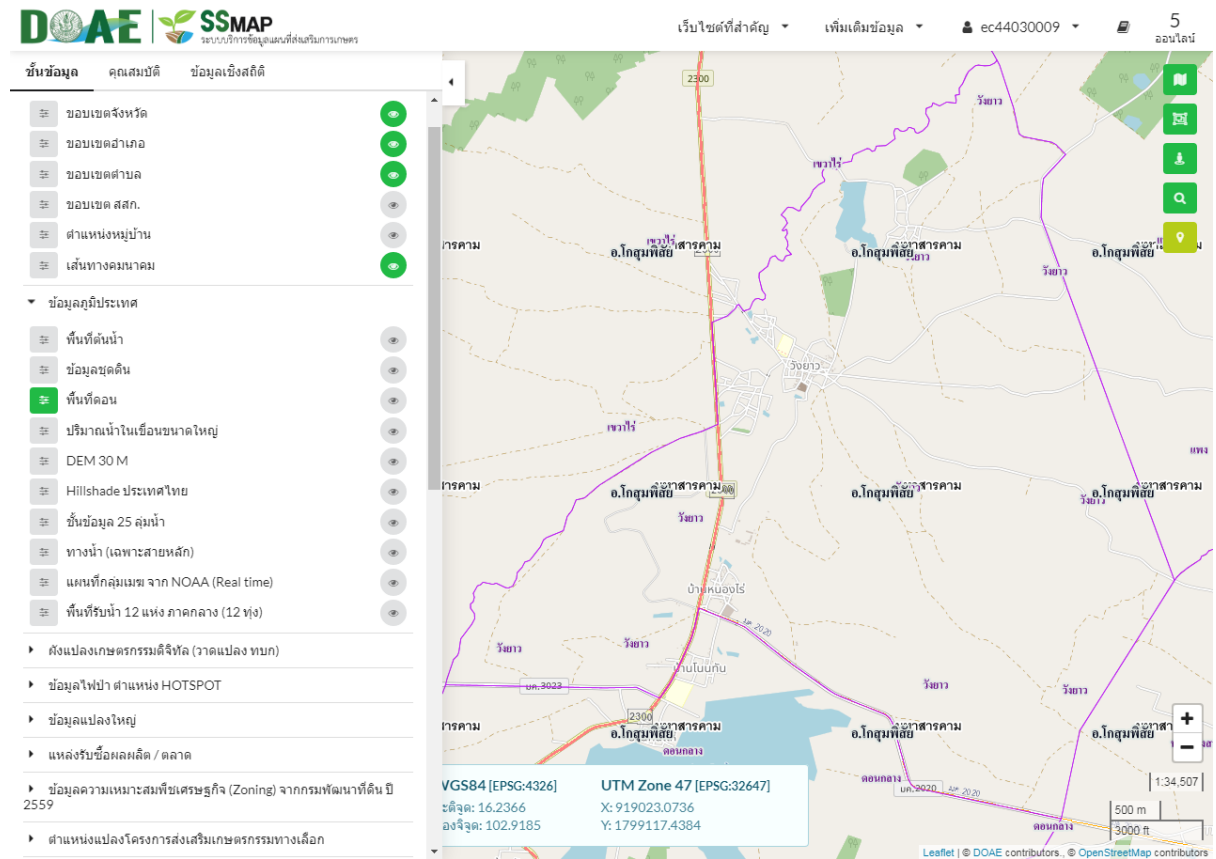
การคมนาคมติดต่อระหว่างตำบลเขวาไร่กับอำเภอโกสุมพิสัย ใช้เส้นทางรถยนต์ ซึ่งมีเส้นทางที่สำคัญ คือ ทางหลวงจังหวัดหมายเลข มค..๒๓๐๐ และทางหลวงหมายเลข ๒๐๘ (สายโกสุม - ท่าพระ) การคมนาคมติดต่อภายในตำบลและตำบลใกล้เคียง ใช้เส้นทางคมนาคม ดังนี้

- ทางหลวงจังหวัดหมายเลข ๒๓๐๐ (สายหนองเขื่อน - แหนองแหน) ใช้ในการเดินทางติดต่อระหว่างหมู่บ้านในตำบล และใช้ในการติดต่อกับตำบลใกล้เคียง คือ ตำบลเขวาไร่และตำบลดอนกลาง

2) การบริการรถโดยสารและพาหนะอื่น ๆ

- การบริการรถโดยสารประจำทาง (สายสารคาม – ขอนแก่น) หากจะใช้เส้นทางนี้ต้องมาขึ้นรถที่ทางแยกหนองเขื่อน ซึ่งเป็นรถโดยสารที่วิ่งรับผู้โดยสารระหว่างจังหวัด คือ จังหวัดมหาสารคาม ผ่านอำเภอโกสุมพิสัย ถึงจังหวัดขอนแก่น อำเภอโกสุมพิสัยจึงได้รับการบริการรถโดยสารประจำทาง คือ ตำบลหนองบอน ตำบลแพง ตำบลเขวาไร่

- พาหนะอื่น ๆ ที่ใช้ในการขนส่ง ได้แก่ รถยนต์ รถจักรยานยนต์ รถจักรยาน รถอีแต่น รถบรรทุกเล็ก และรถบรรทุกสิบล้อ เป็นต้น และมีรถจักรยานยนต์รับจ้าง จากหมู่บ้านถึงปากทางเข้าตำบล (แยกบ้านหนองเขื่อน) มีไว้บริการตลอดวัน



ภาพที่ ๗ เส้นทางคมนาคม (ที่มา : ระบบแผนที่ส่งเสริมการเกษตร กรมส่งเสริมการเกษตร)

๑.๕ แหล่งน้ำและระบบชลประทาน

๑.๕.๑ แหล่งน้ำธรรมชาติ แม่น้ำ ลำคลอง หนอง บึง

ตำบลวังยาวมีลำห้วยธรรมชาติอยู่ ๒ สาย คือ

๑. ลำห้วยขอนแก่น เป็นการไหลของน้ำจากอำเภอบ้านไผ่ จังหวัดขอนแก่น ผ่านตำบลดอนกลางซึ่งอยู่ทางทิศใต้ของตำบลวังยาว ปัจจุบันกรมชลประทานได้ดำเนินการสร้างอ่างเก็บน้ำลำห้วยขอนแก่น เพื่อเก็บกักน้ำไว้เพื่ออุปโภค - บริโภค และสร้างคลองชลประทานซึ่งสามารถใช้ในการเกษตรในพื้นที่ส่งน้ำประมาณ ๔,๓๒๕ ไร่ (เฉพาะฤดูฝน)

๒. ลำห้วยวังยาว เป็นบริเวณตอนล่างของอ่างเก็บน้ำวังขอนแก่น โดยในฤดูฝนมีน้ำมาก น้ำจากอ่างจะถูกระบายมาตามลำห้วยวังยาวและเมื่อฤดูน้ำน้อยจะมีการเก็บน้ำไว้เพื่อทำการเกษตร เนื่องจากกรมชลประทานได้ทำฝายน้ำล้นที่บริเวณบ้านวังยาว ซึ่งอยู่บริเวณทิศตะวันตกของตำบลวังยาว

ตำบลวังยาวมีหนองน้ำจำนวน ๖ แห่ง

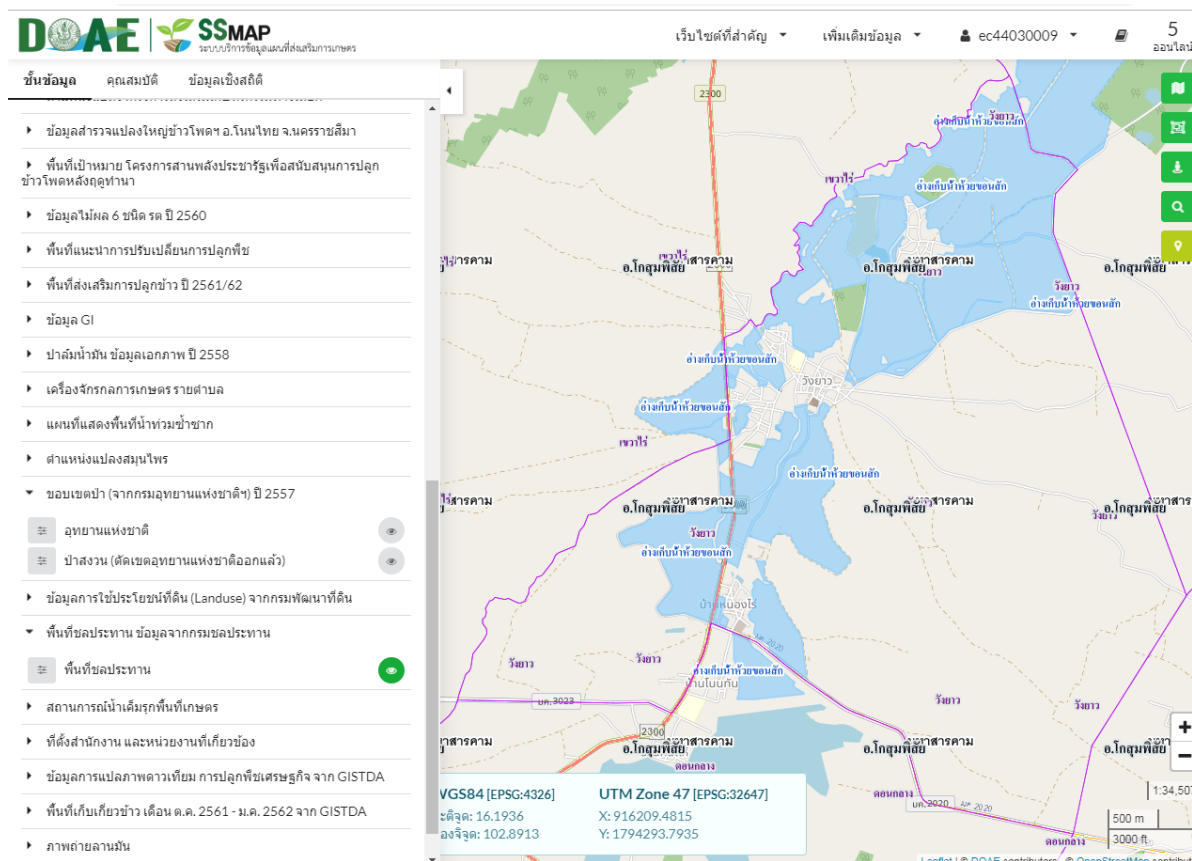
- ๑. หนองแวง หมู่ที่ ๑๐
- ๒. หนองไร่ หมู่ที่ ๕
- ๓. หนองขอนแก่น หมู่ที่ ๓
- ๔. หนองวังยาว หมู่ที่ ๑
- ๕. หนองกุดผักหนาม หมู่ที่ ๘
- ๖. หนองหิน หมู่ที่ ๒

แหล่งน้ำที่สร้างขึ้นในตำบลวังยาว

- ๑. ฝายจำนวน ๔ แห่ง
- ๒. บ่อน้ำตื้น ๗ แห่ง
- ๓. บ่อโยก ๔๔ แห่ง
- ๔. ทำนบกั้นน้ำ ๑ แห่ง
- ๕. หนองน้ำ ๑ แห่ง

สระน้ำสาธารณะประโยชน์

- ๑. บ้านขอนแก่น หมู่ที่ ๓ จำนวน ๒ แห่ง
- ๒. บ้านหนองไร่ หมู่ที่ ๕ จำนวน ๒ แห่ง
- ๓. บ้านวังยาว หมู่ที่ ๗ จำนวน ๒ แห่ง
- ๔. บ้านหนองโน หมู่ที่ ๒ จำนวน ๑ แห่ง



ภาพที่ ๘ อ่างเก็บน้ำและพื้นที่ชลประทาน (ที่มา : กรมชลประทาน)

๑.๖ สภาพเศรษฐกิจและสังคม

๑.๖.๑ โครงสร้างทางเศรษฐกิจที่สำคัญ

ประชากรประกอบอาชีพเกษตรกรรมเป็นหลัก โดยมีพื้นที่ส่วนใหญ่เป็นของตนเอง และบางส่วนอยู่ในเขตปฏิรูปที่ดิน (สปก.) พืชที่เกษตรกรปลูกเป็นหลักได้แก่ ข้าวนาปี มันสำปะหลังโรงงาน อ้อยโรงงาน ไม้ผล พืชผักต่างๆ นาปรัง ต่ำบลเขวาไร่ มีเนื้อที่ทั้งหมด ๔๗,๐๗๙ ไร่ เป็นพื้นที่ทำการเกษตรประมาณ ๔๒,๐๕๔ ไร่ คิดเป็นร้อยละ ๘๙.๓๓ของพื้นที่ทั้งหมด เป็นพื้นที่ป่า ๒,๕๑๒ ไร่ พื้นที่สาธารณะ ๑,๑๕๕ ไร่ แหล่งน้ำสาธารณะ ๖๙๗ ไร่ และที่อยู่อาศัย ๖๖๑ ไร่

แรงงานภาคเกษตรส่วนใหญ่เป็นแรงงานในครัวเรือน เฉลี่ย ๓ คนต่อครัวเรือน การจ้างแรงงานมีมากช่วงปักดำ เกี่ยวข้าว ปลูก-ตัดอ้อย ซึ่งในปัจจุบันค่าแรงมีราคาสูงขึ้นมาก โดยเฉพาะช่วงที่มีการลงทํานาพร้อมๆกัน ค่าแรงสูงถึงวันละ ๓๐๐ บาท อีกสาเหตุหนึ่งที่ทำให้แรงงานสูงขึ้น เป็นเพราะว่ามีแรงงานวัยหนุ่มสาวไปทำงานภาคอุตสาหกรรมต่างถิ่นมากขึ้น ทำให้แรงงานภาคการเกษตรลดน้อยลง

๑.๖.๒ ผลิตภัณฑ์มวลรวมของจังหวัด

ประมาณการมูลค่าผลิตภัณฑ์มวลรวมจังหวัดปี ๒๕๕๙ มูลค่า ๕๔,๒๖๓ ล้านบาท มีมูลค่าเพิ่มขึ้นจากปี ๒๕๕๘ จำนวน ๓,๓๔๗ ล้านบาท มีรายได้เฉลี่ยต่อคน/ปี จำนวน ๖๕,๕๒๐ บาท คิดเป็นลำดับที่ ๖๔ ของประเทศ และเป็นลำดับที่ ๑๑ ในภาคตะวันออกเฉียงเหนือ โดยสาขาที่มีมูลค่าสูงสุด และมีความสำคัญในการสร้างรายได้ให้กับจังหวัด แยกเป็น

- ภาคเกษตร จำนวน ๑๒,๒๒๗ ล้านบาท ซึ่งจังหวัดมหาสารคาม มีพื้นที่ ๕,๒๙๑.๖๘๓ ตารางกิโลเมตร หรือ ๓,๓๐๗,๓๐๑.๘๗ ไร่ และข้อมูลสำรวจ ในปี พ.ศ. ๒๕๕๙ จังหวัดมีพื้นที่ทำการเกษตร จำนวน ๒,๘๑๘,๕๗๓ ไร่ คิดเป็นร้อยละ ๘๕.๒๒ ของพื้นที่จังหวัด ประชากรส่วนใหญ่ประกอบอาชีพ เกษตรกรรม อาชีพสำคัญได้แก่ การทำนา ทำไร่ เลี้ยงสัตว์ การเกษตรจึงเป็นสาขาการผลิตที่สำคัญของจังหวัด มหาสารคาม

- ภาคนอกเกษตร จำนวน ๔๒,๐๓๗ ล้านบาท และมีสาขาที่มีมูลค่าสูงสุด ๓ อันดับแรก คือ อันดับ ๑ สาขาการศึกษา จำนวน ๑๐,๖๗๙ ล้านบาท โดยจังหวัดมหาสารคาม มีนิสิต นักศึกษา ในมหาวิทยาลัย มากกว่า ๖๐,๐๐๐ คน ส่งผลต่อการเจริญเติบโตทางด้านเศรษฐกิจของจังหวัด อันดับ ๒ สาขาการผลิต จำนวน ๖,๒๒๖ ล้านบาท และอันดับ ๓ สาขาการค้าส่งและค้าปลีก การซ่อมแซมยานยนต์ และรถจักรยานยนต์ จำนวน ๕,๗๔๘ ล้านบาท ตามลำดับ

๑.๖.๓ รายได้ของประชากรรวม รายได้ต่อหัว

จากการสำรวจข้อมูล จปฐ. ตำบลวังยาว อำเภอโกสุมพิสัย จังหวัดมหาสารคาม ปี ๒๕๖๒ พบว่า ประชากรมีระดับรายได้ต่อปีเฉลี่ย ๖๔,๕๔๒ บาท/ครัวเรือน โดยรายได้หลักมาจากการผลิตพืชเศรษฐกิจที่สำคัญ สามารถจำแนกเป็นรายหมู่บ้านดังนี้

ตารางที่ ๔ แสดงรายได้เฉลี่ยต่อคนต่อปีรายหมู่บ้าน ตำบลวังยาว

หมู่	บ้าน	รายได้เฉลี่ยต่อคนต่อปี	หมายเหตุ
๑	บ้านวังยาว	๗๒,๗๑๙	
๒	บ้านหนองโน	๕๕,๒๘๓	
๓	บ้านขอนแก่น	๕๒,๘๗๓	
๔	บ้านพะหลวง	๕๔,๗๐๓	
๕	บ้านหนองไร่	๖๗,๒๐๑	
๖	บ้านโนนเจริญ	๑๐๗,๕๙๘	
๗	บ้านวังยาว	๕๔,๙๒๖	
๘	บ้านหนองโน	๖๒,๔๓๗	
๙	บ้านหนองโสน	๖๙,๕๖๑	
๑๐	บ้านหนองแวง	๕๘,๙๐๘	
๑๑	บ้านโนนทัน	๖๓,๘๙๕	
๑๒	บ้านวังยาว	๙๔,๔๘๖	
เฉลี่ยทั้งสิ้น		๖๔,๕๔๒	

ที่มา : กรมพัฒนาชุมชน (๒๕๖๒)

ตารางที่ ๕ ผลผลิต ต้นทุนการผลิต รายได้ ของการผลิตพืชเศรษฐกิจที่สำคัญในตำบลวังยาว อำเภอโกสุมพิสัย จังหวัดมหาสารคาม ปี ๒๕๕๔/๕๕

ชนิดพืช	ผลผลิตเฉลี่ยต่อไร่	ต้นทุนการผลิตต่อไร่ (บาท)	รายได้ต่อไร่ (บาท)
ข้าวนาปี	๔๐๐ ก.ก.	๒,๒๕๐	๔,๐๐๐
อ้อยโรงงาน	๙.๗ ตัน	๘,๐๐๐	๑๐,๐๐๐
มันสำปะหลัง	๓.๕ ตัน	๓,๔๐๐	๗,๐๐๐
ข้าวโพดเลี้ยงสัตว์	๖๐๐ ก.ก.	๓,๐๐๐	๔,๘๐๐
ยางพารา	-	๓,๓๕๐	-

ที่มา : กรมพัฒนาชุมชน (๒๕๖๒)

๑.๖.๔ จำนวนครัวเรือน แยกชายหญิง ช่วงอายุ ในเมือง/ชนบท

ตำบลวังยาว อำเภอโกสุมพิสัย จังหวัดมหาสารคาม แบ่งการปกครองออกเป็น ๑๒ หมู่บ้าน ซึ่งอยู่ในการปกครองขององค์การบริหารส่วนตำบลวังยาว จากข้อมูลของสำนักบริหารการทะเบียน ที่ว่าการอำเภอโกสุมพิสัย กรมการปกครอง ณ วันที่ ๘ กรกฎาคม ๒๕๖๒ พบว่ามีประชากร รวมทั้งสิ้น ๖,๑๔๘ คน เป็นชาย ๓,๐๖๐ คน หญิง ๓,๐๘๘ คน มีจำนวนครัวเรือนทั้งหมด ๑,๗๓๕ ครัวเรือน เป็นครัวเรือนเกษตรกร ๑,๑๒๑ ครัวเรือน จำนวนสมาชิกในครัวเรือนเฉลี่ย ๓.๕๔ คนต่อครัวเรือน

ตารางที่ ๖ แสดงครัวเรือนและจำนวนประชากรของตำบลวังยาว อำเภอโกสุมพิสัย จังหวัดมหาสารคาม

หมู่ ที่	ชื่อหมู่บ้าน	จำนวน ครัวเรือน ทั้งหมด	จำนวน ครัวเรือน เกษตรกร	จำนวนประชากร (คน)			ชื่อผู้นำหมู่บ้าน
				รวม	ชาย	หญิง	
๑	บ้านวังยาว	๑๓๖	๙๑	๔๔๖	๒๒๓	๒๒๓	นายสุเทพ พิมพ์จ้อง
๒	บ้านหนองโน	๑๓๔	๘๗	๔๖๓	๒๒๓	๒๔๐	นายชาญชัย ศิริหลวง
๓	บ้านขอนแก่น	๑๕๙	๑๐๔	๕๖๕	๒๘๙	๒๗๖	นายบัวเรียน ทับลา
๔	บ้านปะหลวง	๑๘๙	๑๔๓	๗๓๗	๓๖๙	๓๖๘	นายปฏิพัทธ์ จูฬาคำ
๕	บ้านหนองไร่	๑๖๔	๑๑๒	๖๙๒	๓๔๘	๓๔๔	นายเจริญ เวียงประวีง
๖	บ้านโนนเจริญ	๑๐๕	๕๒	๓๓๗	๑๖๘	๑๖๙	นายอุดม สุวรรณดี
๗	บ้านวังยาว	๑๕๖	๙๐	๔๙๔	๒๓๒	๒๖๒	นางชลธิดา ผ่องแผ้ว
๘	บ้านหนองโน	๑๗๗	๑๐๓	๕๙๗	๒๙๔	๓๐๑	นายจุฬาพันธ์ พิทักษ์วงศ์ศรี
๙	บ้านหนองโสน	๑๒๗	๙๕	๔๘๕	๒๕๔	๒๓๑	นายบุญเกิด ฤาฤกษ์ศรี
๑๐	บ้านหนองแวง	๑๖๐	๑๑๗	๕๙๒	๒๙๕	๒๙๗	นายสุรัตน์ ศิริขันแสง
๑๑	บ้านโนนทัน	๑๒๒	๗๑	๔๒๕	๒๒๕	๒๐๐	นายวาสนา ศิริขันแสง
๑๒	บ้านวังยาว	๑๐๖	๕๖	๓๑๕	๑๓๘	๑๗๗	นายธงชัย โพธิ์อุดม

ที่มา : ที่ว่าการอำเภอโกสุมพิสัย กรมการปกครอง (กรกฎาคม ๒๕๖๒)

๑.๖.๕ การศึกษา

ในตำบลวังยาว มีโรงเรียน จำนวน ๔ แห่ง โรงเรียนขยายโอกาส ๑ แห่ง

- | | |
|-------------------------------|---------------------------------|
| (๑) โรงเรียนวังยาวศึกษาวิทย์ | เป็นโรงเรียนขยายโอกาส ป.๑ - ม.๓ |
| (๒) โรงเรียนบ้านวังยาววิทยายน | เปิดสอน ป.๑ - ป.๖ |
| (๓) โรงเรียนบ้านปะหลวงหนองแวง | เปิดสอน ป.๑ - ป.๖ |
| (๔) โรงเรียนหินแห่งเสริมศิลป์ | เปิดสอน ป.๑ - ป.๖ |

๑.๖.๖ สาธารณสุข

ตำบลวังยาว มีสถานี่รักษาพยาบาลคือสถานีนอนามัยประจำตำบล ๑ แห่ง ตั้งอยู่ที่ หมู่ที่ ๑ บ้านวังยาว ซึ่งปัจจุบันยกฐานะเป็นโรงพยาบาลส่งเสริมสุขภาพตำบล นอกจากนี้ยังมีอาสาสมัครสาธารณสุขประจำหมู่บ้าน (อสม.) ทุกหมู่บ้าน การให้บริการจะให้บริการขั้นพื้นฐาน ให้ความรู้ด้านสาธารณสุขมูลฐาน รับฝากครรภ์ ให้วัคซีน วางแผนครอบครัว ชูดหินปูน เป็นต้น

๑.๖.๗ ประเพณีและวัฒนธรรม

ประชากรตำบลวังยาว นับถือศาสนาพุทธ มีขนบธรรมเนียมประเพณีที่ดั่งตามปฏิบัติสืบทอดกันมา จากบรรพบุรุษจนถึงปัจจุบัน ชาวอีสานเรียกว่า ฮีต ๑๒ ครอง ๑๔ ซึ่งงานบุญที่ถือปฏิบัติกันอยู่ เช่น บุญข้าวจี บุญพระเวส บุญสงกรานต์ บุญบั้งไฟบุญเบิกบ้าน การทอดเทียนพรรษา บุญข้าวกระยาสาทร บุญกฐิน บุญผ้าป่า เป็นต้น บุญประเพณีที่ชาวบ้านเรียกว่า ฮีต ๑๒ ครอง ๑๔ โดย ฮีต ๑๒ คือ ประเพณีที่ประชาชนในภาคอีสาน ปฏิบัติกันมาในโอกาสต่าง ๆ ทั้งสิบสองเดือนของแต่ละปี

- เดือนอ้าย บุญเข้ากรรม เป็นกิจกรรมของสงฆ์ เรียกว่า เข้าปริวาสกรรม หลังจากออกพรรษาเสร็จแล้วโดยให้พระภิกษุสงฆ์ที่ต้องอาบัติ (กระทำผิด) สังฆาทิเสสได้สารภาพต่อหน้าคณะสงฆ์เพื่อเป็นการฝึกจิตสำนึกถึงความบกพร่องของตน แล้วปรับตัวประพฤติตนให้ถูกต้องตามพระวินัย

- **เดือนยี่ ทำบุญคุณลาน** (คุ้มข้าวใหญ่) ในพิธีนี้จะมีการทำบุญตักบาตร เลี้ยงพระ ประพรมน้ำพระพุทธมนต์แก่ชาวบ้าน ลานข้าว ที่นาและต่อข้าวบริเวณใกล้ลานข้าวถือว่าเป็นสิริมงคล ทำให้ข้าวในนาอุดมสมบูรณ์ เจ้าของนาจะอยู่เป็นสุข ฝนตกต้องตามฤดูกาล ข้าวกล้าจะงอกงามและได้ผลดีในปีต่อไป เมื่อเสร็จพิธีทำบุญคุณลานข้าวแล้ว ชาวบ้านจึงจะขนข้าวใส่ยุ้งและเชิญขวัญข้าว คือ พระแม่โพสพไปยังยุ้งข้าวและทำพิธีสู่ขวัญกับสู่ข้าวแล้ว (ยุ้ง) ข้าวเพื่อเป็นสิริมงคลต่อไป

- **เดือนสาม บุญข้าวจี** เป็นการทำบุญในช่วงเทศกาลวันมาฆบูชา ชาวบ้านจะมาร่วมกันทำบุญตักบาตรในตอนเช้า ตอนค่ำจะมีการเวียนเทียนรอบพระอุโบสถ ชาวบ้านจัดเตรียมข้าวจีแล้วนำไปถวายพระภิกษุสามเณรที่วัด เมื่อพระฉันเสร็จแล้วมีการฟังเทศน์ฉลองข้าวจีและรับพร มูลเหตุที่มีการทำบุญข้าวจี ซึ่งเป็นอาหารที่คนยากจนกินเป็นประจำ ไปถวายพระพุทธเจ้า พลังคิดว่า ขนมแป้งข้าวจีเป็นเพียงขนมของทาสที่ต่ำต้อยพระพุทธองค์คงไม่ฉัน ซึ่งพระพุทธเจ้าทรงหยั่งรู้จิตใจของนาง จึงทรงฉันแป้งข้าวจีต่อหน้าทำให้เกิดความปิติดีใจ ครั้นตายไปก็จะได้ขึ้นสวรรค์ ชาวอีสานจึงได้แบบอย่างในการทำแป้งข้าวจี ทำบุญข้าวจีถวายพระมาโดยตลอดจวบจนปัจจุบัน

- **เดือนสี่ บุญพระเวส**(บุญพระเวสสันดรหรือบุญมหาชาติ) คำนี้ออกเสียงว่า ะเหวด เป็นสำเนียงของชาวอีสานที่มาจากคำว่า พระเวส ซึ่งหมายถึงพระเวสสันดร การทำบุญพระเวส เป็นการทำบุญและฟังเทศน์เรื่องพระเวสสันดรชาดก หรือเทศน์มหาชาติ ซึ่งมีจำนวน ๑๓ กัณฑ์ ทั้งนี้เพื่อเป็นการรำลึกถึงพระเวสสันดร ผู้ซึ่งบำเพ็ญบารมีอันยิ่งใหญ่ด้วยการให้ทานหรือทานบารมีในชาติสุดท้าย ก่อนที่จะมาเสวยชาติและตรัสรู้เป็นพระพุทธเจ้า บุญพระเวสเป็นงานบุญที่ยิ่งใหญ่ของชาวอีสาน นิยมทำกันทุกหมู่บ้าน ด้วยความเชื่อว่าหากได้ฟังเทศน์มหาชาติทั้ง ๑๓ กัณฑ์จบภายในวันเดียว อาณิสสงส์จะดลบันดาลให้ไปเกิดในศาสนาของพระศรีอารียเมตไตรย ซึ่งเป็นยุคแห่งความสุข ความสมบูรณ์ตามพุทธคติที่มีมาแต่ครั้งพุทธกาล

- **เดือนห้า บุญสงกรานต์** (บุญสงน้ำ) เป็นการทำบุญวันขึ้นปีใหม่ของไทยแต่โบราณ นิยมทำในเดือนห้าเริ่มตั้งแต่วันที่ ๑๓ เมษายนถึงวันที่ ๑๕ เมษายน คำว่า สงกรานต์ เป็นคำสันสกฤต แปลว่า ผ่านหรือเคลื่อนย้ายเข้าไป ในที่นี้ หมายถึง พระอาทิตย์ผ่านหรือเคลื่อนย้ายเข้าไปในจักรราศีหนึ่ง เป็นเดือนที่เริ่มต้นปีใหม่ การทำบุญสงกรานต์จะมีพิธีสงน้ำพระพุทธรูป พระสงฆ์ ผู้ใหญ่ ผู้เฒ่าผู้แก่ นอกจากนี้ ชาวบ้านจะทำบุญตักบาตร ก่อพระเจดีย์ทรายและมีการละเล่นสาดน้ำกันอย่างสนุกสนานนานตลอดทั้ง ๓ วัน

- **เดือนหก บุญบั้งไฟ** เป็นงานสำคัญของชาวอีสานก่อนลงมือทำนา ด้วยความเชื่อว่าเป็นการขอฝนเพื่อให้ฝนตกต้องตามฤดูกาล ข้าวกล้าในนาอุดมสมบูรณ์ ประชาชนอยู่อย่างมีความสุข ในงานจะมีการแห่บั้งไฟ และจุดบั้งไฟ เพราะเชื่อว่าเป็นการส่งสัญญาณขึ้นไปบอกพญาแถน ให้ส่งน้ำฝนลงมา ระหว่างที่มีการจุดบั้งไฟชาวบ้านจะมีการแข่งอย่างสนุกสนาน การทำบุญบั้งไฟนับเป็นการชุมนุมที่สำคัญของคนในท้องถิ่น ที่มาร่วมงานบุญกันอย่างสนุกสนานเต็มที่ มีการนำสัญลักษณ์ทางเพศมาล้อเลียนในขบวนแห่บั้งไฟ โดยไม่ถือว่าเป็นเรื่องหยาบคาย การทำบุญบั้งไฟนี้ บางทีจะตรงกับประเพณีบุญวันวิสาขบูชาด้วย

- **เดือนเจ็ด บุญเบิกบ้าน** เป็นการทำบุญเพื่อชำระล้างสิ่งที่ไม่ดีเป็นเสนียดจัญไรอันจะทำให้เกิดความเดือดร้อนแก่บ้านเมือง เป็นการปัดเป่าความชั่วร้ายให้ออกจากหมู่บ้านชาวบ้านจะนำข้าวปลาอาหารมาตักบาตรที่ศาลากลางบ้านและสวดมนต์ตอนเย็น ตอนเช้าตักบาตรรดน้ำมนต์

- **เดือนแปด บุญเข้าพรรษา** การเข้าพรรษาเป็นกิจของภิกษุสามเณรที่จะต้องอยู่เป็นประจำในวัดใดวัดหนึ่งตลอด ๓ เดือน กำหนดเอาตั้งแต่วันแรม ๑ ค่ำ เดือน ๘ ถึงวันขึ้น ๑๕ ค่ำ เดือน ๑๑ ห้ามมิให้พระภิกษุสามเณรไปพักแรมคืนที่อื่น มีการทำบุญตักบาตร ถวายภัตตาหารแด่พระภิกษุ สามเณร มีการฟังธรรมเทศนา ชาวบ้านจะหล่อเทียนขนาดใหญ่ถวายวัดเป็นพุทธบูชาและเก็บไว้ตลอดพรรษา การทำเทียนถวายวัดในช่วงเทศกาลเข้าพรรษา มีความเชื่อแต่โบราณว่า หากใครทำเทียนไปถวายวัด เมื่อเกิดชาติใหม่ ผู้นั้นจะได้เสวยสุข หากมิได้ขึ้นสวรรค์ แต่เกิดบนโลกมนุษย์ผู้นั้นจะมีความเฉลียวฉลาด มีสติปัญญาไหวพริบเป็นเลิศ ประดุจแสงเทียนอันสว่างไสว

- **เดือนเก้า บุญข้าวประดับดิน** เป็นการทำบุญเพื่ออุทิศส่วนกุศลให้แก่ญาติมิตรที่ล่วงลับไปแล้ว เมื่อถึงวันแรม ๑๔ ค่ำ เดือน ๙ ชาวบ้านจากกันทำข้าวปลาอาหารคาวหวานพร้อมหมากพลูตั้งแต่เช้ามืดห่อใส่ใบตองเรียกว่า ข้าวประดับดิน นำไปวางไว้ตามโคนต้นไม้ในบริเวณวัด เพื่อให้ผู้ที่ล่วงลับไปแล้วนั้นมากิน เพราะเชื่อว่า

ในช่วงเดือนเก้าผู้ที่ล่วงลับแล้วจะได้รับการปลดปล่อยให้ออกมาท่องเที่ยวได้ ในพิธีบุญข้าวประดับดิน ชาวบ้านจะวางข้าวประดับดินไว้ พร้อมจุดเทียนบอกกล่าวให้มารับเอาอาหารและส่วนบุญนี้ จากนั้นชาวบ้านจะเอาอาหารไปทำบุญตักบาตรถวายทานแด่พระภิกษุสามเณร สมათานศีล ฟังเทศน์และกรวดน้ำอุทิศส่วนกุศลให้ผู้ล่วงลับไปแล้ว

- **เดือนสิบ บุญข้าวสาก**(กระยาสารท) เป็นการทำบุญเพื่ออุทิศส่วนกุศลให้ผู้ตาย โดยมีการทำสลากให้พระจับ เพื่อที่จะได้ถวายของตามสลากนั้น เป็นการทำบุญที่ต่อเนื่องจากพิธีในเดือนเก้า เพราะถือว่าเป็นการทำบุญส่งล่วงลับไปแล้วที่ได้ออกมาท่องเที่ยว ให้กลับสู่แดนของตน ในเดือนสิบนี้ชาวบ้านจะนำห่อข้าวสาก (ข้าวเปลือกเหนียวมาคั่ว เพื่อให้ข้าวเหนียวแตกออกเป็นสีขาว แล้วคลุกน้ำตาลและมะพร้าว) ไปวางไว้บริเวณวัด พร้อมจุดเทียนและบอกให้ญาติมิตรที่ล่วงลับไปแล้ว มารับอาหารและผลบุญที่อุทิศให้

- **เดือนสิบเอ็ด บุญออกพรรษา** จัดทำในวันขึ้น ๑๕ ค่ำ เดือน ๑๑ เป็นการทำบุญที่สืบเนื่องมาจากบุญเข้าพรรษาในเดือนแปด ที่พระภิกษุสามเณรได้เข้าพรรษาเป็นเวลานานถึง ๓ เดือน ดังนั้น ในวันที่ครบกำหนดพระภิกษุสามเณรเหล่านั้นจะมารวมกันทำพิธีออกวัสสาปวารณา วันนี้เป็นวันที่ภิกษุสามเณรมีโอกาสมาชุมนุมกันอย่างพร้อมเพรียงกันที่วัด ชาวบ้านถือว่าเป็นวันสำคัญและเป็นระยะที่ชาวบ้านหมดภาระในการทำนาไร่ อากาศในช่วงนี้จะเย็นสบายจึงถือโอกาสมาร่วมกันทำบุญ มีการตักบาตรถวายภัตตาหารแด่พระภิกษุ สามเณร มีการกวาดข้าวทิพย์ถวาย รับศีลสวดมนต์ฟังเทศน์และถวายผ้าจ่านาพรรษา ตอนค่ำจะมีการจุดประทีปโคมไฟในบริเวณวัดและหน้าบ้าน บางท้องถิ่นอยู่ใกล้บริเวณแม่น้ำจะมีการไหลเรือไฟ (ล่องเฮือไฟ) เพื่อเป็นการบูชาคารวะแม่คงคา บางแห่งมีการแข่งเรือยาวเพื่อความสนุกสนานและสามัคคีร่วมกันในงานอีกด้วย

- **เดือนสิบสอง บุญกฐิน** เป็นการถวายผ้าจีวรแด่พระสงฆ์ที่จำพรรษาครบ ๓ เดือน งานบุญนี้มีระยะเวลาทำตั้งแต่วันแรม ๑ ค่ำ เดือน ๑๑ จนถึงวันขึ้น ๑๕ ค่ำ เดือน ๑๒ มูลเหตุที่มีการทำบุญกฐินนั้น มีเรื่องเล่าว่า มีพระภิกษุจำนวนหนึ่งได้เดินทางไปเฝ้าพระพุทธเจ้า ระหว่างการเดินทางนั้นยังเป็นช่วงหน้าฝน และระยะทางไกลจึงทำให้ผ้าจีวรของพระภิกษุเหล่านั้นเปียกน้ำเปรอะเปื้อนโคลน ไม่สามารถหาผ้าผลัดเปลี่ยนได้ พระพุทธเจ้าได้เห็นถึงความยากลำบากนั้น จึงมีพุทธบัญญัติให้ภิกษุแสวงหาผ้าและรับผ้ากฐินได้ เป็นเวลาหนึ่งเดือนหลังออกพรรษา ชาวบ้านจึงได้จัดผ้าจีวรนำมาถวายพระภิกษุในช่วงเวลาดังกล่าว จนกลายเป็นประเพณีทำบุญกฐินมาจวบจนปัจจุบัน ก่อนการทำกฐินเจ้าภาพจะต้องจองวัดและกำหนดวันทอดกฐินล่วงหน้า เตรียมผ้าไตรจีวรพร้อมอัฐบริขารและเครื่องไทยทาน มีการบอกบุญแก่ญาติมิตร ตอนเช้าในพิธีจะแห่ขบวนกฐินเพื่อนำไปทอดที่วัด และแห่กฐินเวียนประทักษิณรอบอุโบสถ ๓ รอบ จึงทำพิธีถวายผ้ากฐินจากปุ๋ยฝ้ายจนสามารถนำไปทอดให้เสร็จภายใน ๒๔ ชั่วโมงนับแต่เวลาเริ่มทำเชื่อว่าจะได้บุญมากกว่าอย่างอื่น

ครอง ๑๔ คือ แนวทางหรือข้อวัตรที่ประชาชนทั่วไปตลอดจนผู้มีหน้าที่ปกครองบ้านเมืองพึงปฏิบัติ ๑๔ ข้อ เป็นจารีตประเพณีและทำนองคลองธรรมอันดีงามของท้องถิ่นและของบ้านเมือง ซึ่งอาจสรุปได้ ๓ ประการคือ สำหรับพระมหากษัตริย์และผู้ปกครองบ้านเมืองพึงปฏิบัติ สำหรับพระสงฆ์องค์เจ้า และสำหรับบุคคลธรรมดาสามัญพึงปฏิบัติในส่วนที่ชาวบ้านถือปฏิบัติต่อตัวเองและชาวบ้าน มีดังนี้

๑) เมื่อได้ข่าวใหม่หรือผลหมากรากไม้ ให้บริจาคแก่ผู้มีศีลแล้วตนเองจึงบริโภคและให้ญาติพี่น้องด้วยกัน

๒) อย่ามีความโลภ อย่าใช้จ่ายสุรุ่ยสุร่าย อย่ากล่าวคำหยาบ

๓) ให้ทำศาลพระภูมิไว้บริเวณบ้านของตนเองเพื่อบูชา

๔) ให้ล้างเท้าก่อนขึ้นบ้าน

๕) เมื่อถึงวัน ๗, ๘ ค่ำ ๑๔, ๑๕ ค่ำ ให้สมமாக่อนเส้า สมมาแม่ขึ้นบันได สมมาผักตุงเฮือน

๖) ให้ล้างเท้าก่อนนอนเวลากลางคืน

๗) ถึงวันศีลให้เอาดอกไม้ ฐูปเทียน สมมาผ้า และให้เอาฐูปเทียนถวายพระ

๘) ถึงวันศีลดับ ศีลเพ็ง (แรม ๑๔ ค่ำ, ขึ้น ๑๕ ค่ำ) ให้นิมนต์พระมาสวดมนต์บ้านหรือใส่บาตร

๙) เมื่อพระภิกษุเข้าปริวาสกรรม ให้มีขันข้าวตอก ดอกไม้ ฐูปเทียน เครื่องอัฐบริขารไป

ถวายพระ

- ๑๐) เมื่อเห็นพระภิกษุเดินผ่านให้นั่งลงแล้วยกมือไหว้ แล้วค่อยเจรจา
 ๑๑) อย่าเหยียบเงาพระภิกษุ ผู้ถือศีลบริสุทธิ์ (อย่าหมิ่นประมาทพระ)
 ๑๒) อย่าเอาอาหารที่กินแล้วไปให้พระภิกษุ รวมถึงสามเณรด้วย
 ๑๓) อย่าเสพเมถุนในวันศีล วันเข้าพรรษา วันออกพรรษา
 ๑๔) เมื่อมีพระมาบิณฑบาตอย่าให้พระคอย เวลาใส่บาตรอย่าให้มือแตะบาตร ภิกษุหรือสามเณรห้ามใส่รองเท้า ห้ามกางร่ม ห้ามเอาผ้าปิดหัวเวลาใส่บาตร

ความเชื่อ

การถือฤกษ์ยามในการปลูกเรือน ในเดือนยี่ เดือนสี่ เดือนหก เดือนเก้า เดือนสิบสอง ถือเป็นฤกษ์ที่ดีในการปลูกเรือน โดยเฉพาะในเดือนหกและเดือนเก้า

ปลูกต้นไม้มงคล ในภาคอีสานถือว่าต้นไม้เป็นมงคลอย่างหนึ่ง หากปลูกให้ถูกทิศทางจะเกิดความสุขความเจริญ คตินี้ปรากฏในภาคกลางเช่นเดียวกัน ต้นไม้มงคลตามทิศของภาคอีสาน มีดังนี้

ทิศบูรพา - ปลูกกุ่ม ก่าม กระถิน มะพร้าว หมาก พลู

ทิศอาคเนย์ - ปลูกต้นยอ

ทิศทักษิณ - ปลูกมะม่วงมะเฟือง มะไฟ

ทิศหริดี - ปลูกต้นคูณ สะเดา ขนุน

ทิศปัจฉิม - ปลูกมะขาม มะยม

ทิศพายัพ - ปลูกมะกรูดมะนาว

ทิศอุดร - ปลูกต้นหมากต้น(พุทรา)

ทิศอีสาน - ปลูกดอกกรัก ต้นแพง

ภูตผี วิญญาณ สิ่งศักดิ์สิทธิ์ ปูตา เจ้าที่เจ้าทาง ซึ่งถ้ามีการเจ็บป่วยโดยที่ไม่ทราบสาเหตุ ชาวบ้านจะสันนิษฐานไว้ก่อนว่า เกิดจากผีเข้า ผีตผี หรือไม่ก็ลบลู่เจ้าที่เจ้าทาง จะต้องหาผู้เฒ่าผู้แก่ไปขอขมา เป็นต้น

ผีตาแฮก ชาวบ้านเชื่อว่าเป็นผีเฝ้าไร่เฝ้านา เมื่อชาวบ้านเข้าหักไร่หักนา เพื่อแปรสภาพที่ดินไปเป็น ที่นา พวกเขาจะทำพิธีเชิญผีตาแฮกตนหนึ่งมาเป็นผู้เฝ้ารักษาที่นาและข้าวกล้า แต่ละปีเจ้าของนา จะต้องทำพิธีเช่นสังเวทก่อนลงไถนา และเมื่อเก็บเกี่ยวเสร็จแล้ว จะต้องแบ่งข้าวสี่เกวียน (จำลอง เล็กๆ) ให้แก่ผีตาแฮกด้วย

คะลำ เป็นสิ่งต้องห้ามที่ทาลงไปแล้วไม่ได้ไม่งาม เกิดโทษภัย เกิดเสนียดจัญไรแก่ตนและผู้อื่น เช่น

- หลึงยีนเยี้ยว คะลำ (ห้ามผู้หลึงยีนเยี้ยว)
- ย่างข้ามพาข้าว คะลำ (ห้ามเดินลัดวงอาหาร)
- นั่งต้นประตุ นั่งต้นขึ้นโต นั่งหมอน นั่งกลางผู้เฒ่า คะลำ
- นอนหันหัวไปทางตาเว็นตก คะลำ (ห้ามนอนหันหัวไปทางทิศตะวันตก เพราะทิศตะวันตกเป็นทิศที่ให้ผีหรือคนตายนอนหันหัวไป)
- ไทเฮือนเดียวกันกินบ่พร้อมกัน ผู้น้อยกินก่อนผู้ใหญ่ เมียกินก่อนผัว คะลำ
- นุ่งห่มผ้าทางกลับ - ใช้ตีนเชี้ยเสื่อผ้า คะลำ
- ผัวเมียผัดกัน ข่มเหงกัน ต่าบ้อยญาติกัน คะลำ

๑.๖.๘ องค์กร/สถาบันต่าง ๆ

สถาบันเกษตรกร มีบทบาทในการประกอบอาชีพการเกษตรและการดำรงชีวิตของเกษตรกรซึ่งการดำเนินการด้านสถาบันเกษตรกรมีอยู่หลายกลุ่ม โดยมีหน่วยงานของทางราชการเป็นผู้สนับสนุน ได้แก่ กลุ่มแม่บ้านเกษตรกร กลุ่มส่งเสริมอาชีพ และกลุ่มอื่นๆ

ตารางที่ ๗ แสดงข้อมูลกลุ่มสถาบันเกษตรกรในตำบลวังยาว อำเภอโกสุมพิสัย จังหวัดมหาสารคาม

ลำดับที่	ชื่อกลุ่ม	ลักษณะกลุ่ม			จำนวนสมาชิกในกลุ่ม(ราย)	ปีที่จัดตั้ง
		กลุ่มแม่บ้านเกษตรกร	กลุ่มส่งเสริมอาชีพ	กลุ่มวิสาหกิจชุมชน		
๑	วิสาหกิจชุมชนเลี้ยงแพะฮักแพงโกสุมพิสัย ๔		✓	✓	๗	๒๕๖๒
๒	วิสาหกิจชุมชนกลุ่มผู้ปลูกข้าวบ้านหนองโน ตำบลวังยาว		✓	✓	๑๔	๒๕๕๙
๓	วิสาหกิจชุมชนผู้เลี้ยงจระเข้บ้านวังยาว		✓	✓	๑๗	๒๕๕๓
๔	วิสาหกิจชุมชนผู้เลี้ยงโคเนื้อบ้านหนองโน		✓	✓	๘	๒๕๔๙

ที่มา : สำนักงานเกษตรอำเภอโกสุมพิสัย จังหวัดมหาสารคาม (มกราคม ๒๕๖๒)

๑.๗ การใช้ประโยชน์ที่ดิน (Land Used)

๑.๗.๑ ลักษณะของการใช้ประโยชน์ที่ดินประเภทหลัก ๆ เช่น ภาคเกษตร อุตสาหกรรม ชุมชนเมืองที่อยู่อาศัยแยกตามเขตการปกครองย่อย

จากการสำรวจและวิเคราะห์สภาพการใช้ที่ดิน พบว่าในตำบลเขวาไร่ สามารถจำแนกการใช้ที่ดินได้เป็น ๕ ประเภทหลัก คือ พื้นที่ป่าไม้ พื้นที่เกษตรกรรม พื้นที่น้ำ พื้นที่ชุมชนและสิ่งปลูกสร้าง และพื้นที่อื่นๆ (เช่น ไม้ละเมาะ) ซึ่งรายละเอียดแสดงในตารางที่ ๘

ตารางที่ ๘ สภาพการใช้ที่ดิน ตำบลวังยาว อำเภอโกสุมพิสัย จังหวัดมหาสารคาม

ที่	สภาพการใช้ที่ดิน	เนื้อที่ (ไร่)		ร้อยละ
๑	พื้นที่การเกษตร	๒๖,๐๙๓	ไร่	๘๑.๘๙
๒	ที่อยู่อาศัย	๒๘๑	ไร่	๐.๘๘
๓	พื้นที่อื่นๆ	๔,๖๒๗	ไร่	๑๔.๕๓
๕	แหล่งน้ำสาธารณะ	๘๖๒	ไร่	๒.๗๐
รวม		๓๑,๘๖๓		

ที่มา : ศูนย์บริการและถ่ายทอดเทคโนโลยีการเกษตรประจำตำบลวังยาว ปี ๒๕๖๒

บทที่ ๒

การวิเคราะห์สถานการณ์การเกษตรของตำบลวังยาว

๒.๑ ข้อมูลประกอบการวิเคราะห์พื้นที่ของตำบล

๑) สถานการณ์การเกษตรในพื้นที่ เกษตรกรและองค์กรเกษตรกร

(๑) Smart Farmer, YSF, ที่มีความรู้ความชำนาญ/เครือข่าย

ตำบลวังยาวมี เกษตรกรต้นแบบ smart farmer ๑ ท่าน และ Young smart farmer อีก ๑ ท่าน ซึ่งภูมิปัญญาที่เกิดจากการสร้างสมประสบการณ์ จนตกผลึกนำมาแก้ไขปัญหาการเกษตรให้กับเกษตรกรได้ดี ได้แก่

๑ นายสุจินต์ เชื้อสายสิทธิ์ หมู่ที่ ๕ เกษตรกรต้นแบบ Smart Farmer ด้านปราชญ์ชาวบ้าน เศรษฐกิจพอเพียง การลดต้นทุนการผลิตและเพิ่มผลผลิต เป็นพื้นที่ปลูกข้าวแต่เนื่องจากเป็นพื้นที่ดอนจึงทำให้ผลผลิตข้าวที่ปลูกได้ผลผลิตน้อย จึงปรับเปลี่ยนจากการปลูกข้าวมาเป็นการทำการเกษตรแบบผสมผสานตามหลักปรัชญาเศรษฐกิจพอเพียง การเพิ่มผลผลิต การปรับปรุงดิน/การให้น้ำ แนวคิดเน้นการบำรุงดิน เป้าหมาย – ความต้องการปรับปรุงดินอย่างไร และควรใช้อัตราปุ๋ยเคมี เท่าใด เพื่อให้ได้ผลผลิตสูง และดินมีความอุดมสมบูรณ์ยั่งยืนเทคโนโลยีในแปลงต้นแบบเน้นการปรับปรุงบำรุง

๒ นายโกสินธุ์ สุวรรณภักดี หมู่ที่ ๘ เกษตรกรต้นแบบ Young Smart Farmer และประธานกลุ่มวิสาหกิจชุมชนผู้ปลูกข้าวบ้านหนองโน ตำบลวังยาว โดยได้นำพากลุ่มเกษตรกรปลูกข้าวอินทรีย์เพื่อเพิ่มมูลค่าให้กับข้าวในขณะที่ราคาข้าวตกต่ำ ในด้านการเพิ่มผลผลิต การปรับปรุงดิน/การให้น้ำ แนวคิดเน้นการบำรุงดิน การใส่ปุ๋ยตามค่าวิเคราะห์ดิน เพื่อให้ได้ผลผลิตสูง และดินมีความอุดมสมบูรณ์ยั่งยืน เทคโนโลยีในแปลงต้นแบบเน้นการปรับปรุงบำรุงดิน เนื่องจากดินเป็นปัจจัยสำคัญที่สุด เน้นการทำการเกษตรที่หลากหลาย ทั้งปลูกพืช เลี้ยงสัตว์ และประมง เพื่อเป็นการลดความเสี่ยงจากราคาผลผลิตที่แปรปรวน ทำให้สามารถเพิ่มรายได้ ลดรายจ่ายในครัวเรือนได้เป็นอย่างดี นอกจากนี้ยังมีผลิตภัณฑ์อีกอย่างหนึ่งที่สร้างชื่อเสียงให้กับกลุ่ม คือกล้วยซึ่งเป็นพืชที่ปลูกง่ายและมีมากมายในท้องถิ่น โดยนำมาแปรรูปเป็นกล้วยตาก กล้วยทอด ฯลฯ

๒) ศักยภาพพื้นที่/ทรัพยากรการเกษตร

(๑) ทรัพยากรน้ำ

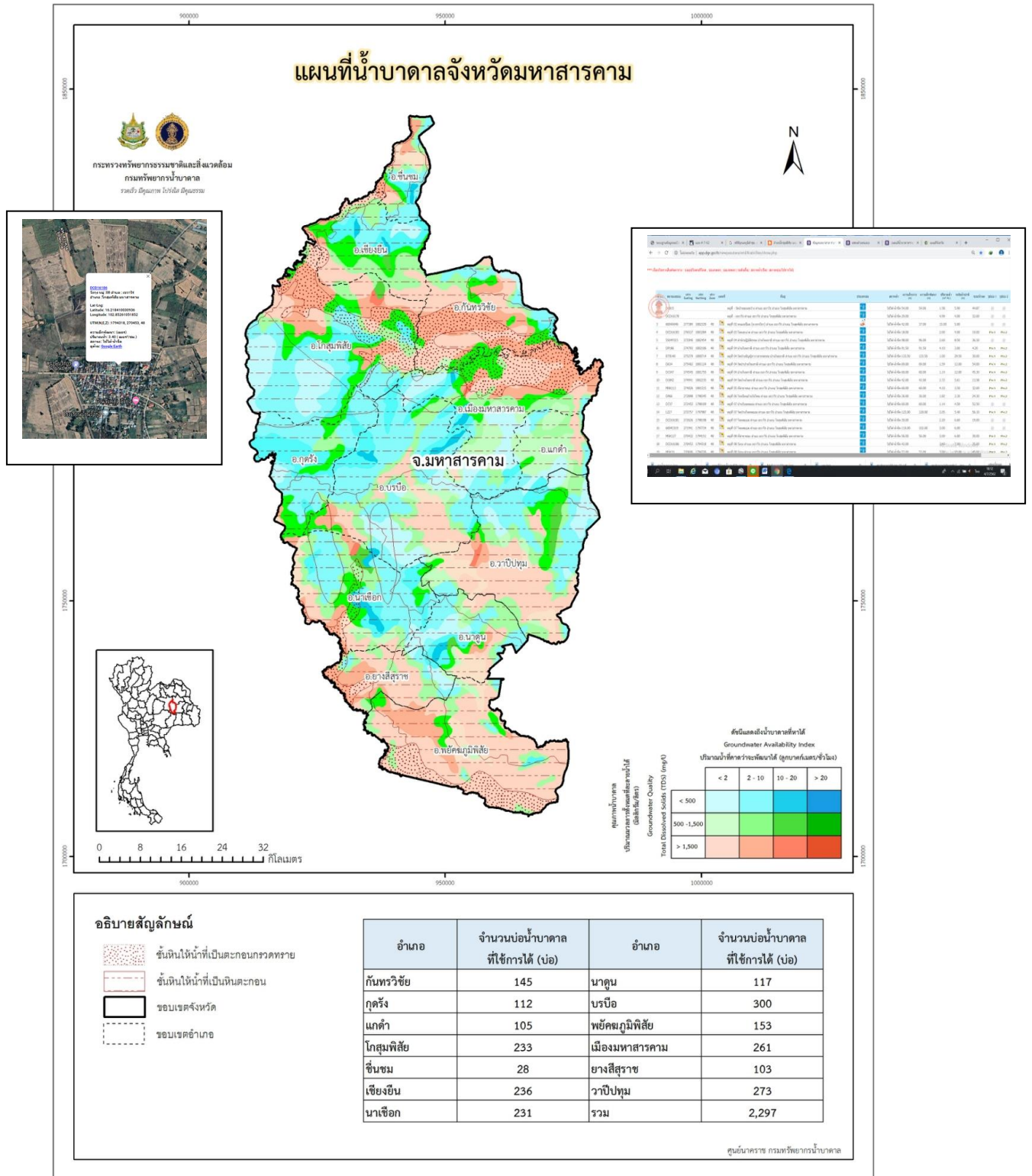
ตำบลวังยาว มีแหล่งน้ำเพื่อการเกษตร จำนวน ๘ แห่ง โดยแยกเป็นลำห้วย ๒ แห่ง (ลำห้วยขอนสัก และลำห้วยวังยาว) และหนองน้ำ ๖ แห่ง เกษตรกรในพื้นที่ อาศัยน้ำฝนในการทำการเกษตรเป็นส่วนใหญ่ มีบ่อน้ำในไร่นาสำหรับปลูกพืชฤดูแล้ง ในฤดูฝนพื้นที่เกษตรกรรมบางส่วนได้รับน้ำจากอ่างเก็บน้ำห้วยขอนสัก แสดงดังตารางที่ ๘

ตารางที่ ๙ แหล่งน้ำที่สำคัญของตำบลวังยาว

หมู่ที่	ชื่อหมู่บ้าน	ชื่อแหล่งน้ำ	ความเหมาะสม	แหล่งน้ำธรรมชาติ	แหล่งน้ำที่สร้างขึ้น
๑	บ้านวังยาว	-หนองวังยาว	เหมาะสมดี	-	✓
๒	บ้านหนองโน	- หนองหิน - หนองกุดผักหนาม	เหมาะสมพอใช้ เหมาะสมพอใช้	- -	✓ ✓
๓	บ้านขอนแก่น	- หนองขอนแก่น	เหมาะสมพอใช้	-	✓
๔	บ้านหนองไร่	- หนองไร่	เหมาะสมพอใช้	-	✓
๖	บ้านหนองแวง	- หนองแวง	เหมาะสมพอใช้	-	✓

ปัจจุบันเกษตรกรในตำบลวังยาว ได้มีการสร้างบ่อน้ำมาใช้ในการเกษตรโดยมีการเจาะบ่อบาดาลขึ้นมาใช้ในการทำเกษตรกรรม ดังภาพที่ ๙

ภาพที่ ๙ แสดงแผนที่น้ำบาดาลจังหวัดมหาสารคาม



ภาพที่ ๑๐ แสดงแผนที่ข้อมูลอาคารในพื้นที่ตำบลวังยาว

หมายเลขบอ	utm Easting	utm Northing	utm Zone	แผนที่	ที่อยู่
D1335					หมู่ที่ - บ้านหนองแวง ตำบล วังยาว อำเภอ โกสุมพิสัย มหาสารคาม
D963	279500	1797190	48		หมู่ที่ - โรงเรียนบ้านหนองแวง ตำบล วังยาว อำเภอ โกสุมพิสัย มหาสารคาม
3 D1964					หมู่ที่ - บ้านโนนเจริญ ตำบล วังยาว อำเภอ โกสุมพิสัย มหาสารคาม
4 6105F044	278303	1796824	48		หมู่ที่ 01 ที่สาธารณะ ตำบล วังยาว อำเภอ โกสุมพิสัย มหาสารคาม
5 D736	277581	1795894	48		หมู่ที่ 02 วัดบ้านหนองโน ตำบล วังยาว อำเภอ โกสุมพิสัย มหาสารคาม
6 AFD5861	277576	1795892	48		หมู่ที่ 02 หนองโน ตำบล วังยาว อำเภอ โกสุมพิสัย มหาสารคาม
7 AFD5862					หมู่ที่ 02 หนองโน ตำบล วังยาว อำเภอ โกสุมพิสัย มหาสารคาม
8 D2032	277292	1795635	48		หมู่ที่ 02 สภาตำบลบ้านหนองโน ตำบล วังยาว อำเภอ โกสุมพิสัย มหาสารคาม
9 L224	277686	1796493	48		หมู่ที่ 03 วัดบ้านหนองขอนขว้าง ตำบล วังยาว อำเภอ โกสุมพิสัย มหาสารคาม
10 D2031	277651	1796595	48		หมู่ที่ 03 บ้านขอนแก่น ตำบล วังยาว อำเภอ โกสุมพิสัย มหาสารคาม
11 L225	278833	1797379	48		หมู่ที่ 04 วัดบ้านชะหลวง ตำบล วังยาว อำเภอ โกสุมพิสัย มหาสารคาม
12 S1790	277295	1794668	48		หมู่ที่ 05 โรงเรียนวังยาวศึกษาวิทย์ บ.วังยาว ตำบล วังยาว อำเภอ โกสุมพิสัย มหาสารคาม
13 5504F031	277164	1793855	48		หมู่ที่ 05 วัดสุทธาวาส ตำบล วังยาว อำเภอ โกสุมพิสัย มหาสารคาม
14 5604A022	277188	1793875	48		หมู่ที่ 05 วัดสุทธาวาส ตำบล วังยาว อำเภอ โกสุมพิสัย มหาสารคาม
15 6004F030	277446	1794584	48		หมู่ที่ 05 โรงเรียนวังยาวศึกษาวิทย์ (บ.หนองไร่) ตำบล วังยาว อำเภอ โกสุมพิสัย มหาสารคาม
16 5504D031			48		หมู่ที่ 06 สาธารณะบ้านโนนเจริญ ตำบล วังยาว อำเภอ โกสุมพิสัย มหาสารคาม
17 5604A021	277174	1797033	48		หมู่ที่ 06 สาธารณะ ตำบล วังยาว อำเภอ โกสุมพิสัย มหาสารคาม
18 DCD16213	277054	1797080	48		หมู่ที่ 06 โนนเจริญ ตำบล วังยาว อำเภอ โกสุมพิสัย มหาสารคาม
19 DCD16216	277817	1796373	48		หมู่ที่ 07 โรงเรียนบ้านวี ตำบล วังยาว อำเภอ โกสุมพิสัย มหาสารคาม
20 D98	277917	1796003	48		หมู่ที่ 07 วัดบ้านวังยาว ตำบล วังยาว อำเภอ โกสุมพิสัย มหาสารคาม
21 D1334	277845	1796405	48		หมู่ที่ 07 บ้านวังยาว ตำบล วังยาว อำเภอ โกสุมพิสัย มหาสารคาม
22 Y1929	279208	1797032	48		หมู่ที่ 10 วัดบ้านหนองแวง ตำบล วังยาว อำเภอ โกสุมพิสัย มหาสารคาม
23 DCD16214	276806	1793270	48		หมู่ที่ 11 โนนทัน ตำบล วังยาว อำเภอ โกสุมพิสัย มหาสารคาม
24 5604F032	276642	1793046	48		หมู่ที่ 11 โรงเรียนหินแห่เสริมศิลป์ ตำบล วังยาว อำเภอ โกสุมพิสัย มหาสารคาม

ที่มา:กลุ่มระบบข้อมูลทรัพยากรน้ำบาดาล กรมทรัพยากรน้ำบาดาล

๓) สินค้าเอกลักษณ์ประจำถิ่น/ภูมิปัญญาท้องถิ่น

เกษตรกรส่วนใหญ่ประกอบอาชีพทำนาทำไร่เป็นหลัก ดังนั้นสินค้าเกษตรหลักๆ คือข้าว
รองลงมาได้แก่ พืชไร่ มันสำปะหลัง อ้อยโรงงาน

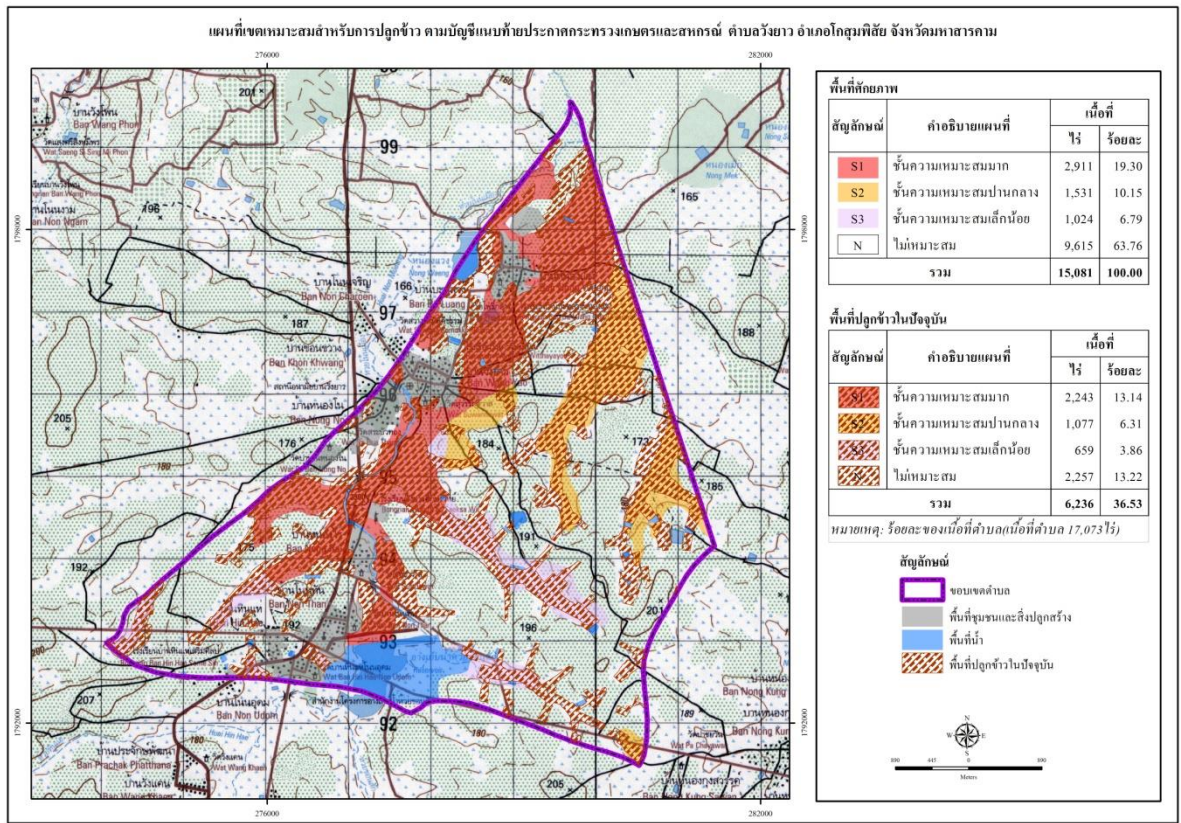
ข้าว มันสำปะหลัง อ้อยโรงงาน เป็นสินค้าหลักที่สร้างรายได้ให้เกษตรกรตำบลวังยาว ซึ่งมี
พื้นที่ในการทำกิจกรรมการเกษตรเป็นส่วนใหญ่

๔) สีนค่าเกษตรที่สำคัญ

(๑) ข้าว

พื้นที่เหมาะสม/ไม่เหมาะสมในการปลูกข้าว

ความเหมาะสมในการปลูกข้าว พบว่าตำบลวังยาว มีพื้นที่ไม่เหมาะสมสำหรับปลูกข้าว จำนวน ๙๖๑๕ ไร่ คิดเป็นร้อยละ ๖๓.๗๖ รองลงมาได้แก่พื้นที่เหมาะสมมาก จำนวน ๒,๙๑๑ ไร่ คิดเป็นร้อยละ ๑๙.๓๐ พื้นที่ความเหมาะสมปานกลาง จำนวน ๑,๕๓๑ ไร่ คิดเป็นร้อยละ ๑๐.๑๕ และพื้นที่เหมาะสมเล็กน้อย จำนวน ๑,๐๒๔ ไร่ คิดเป็นร้อยละ ๖.๗๙ ตามลำดับ



ภาพที่ ๑๑ ระดับความเหมาะสมในการปลูกข้าว

(ที่มา : กรมพัฒนาที่ดิน, ๒๕๕๙)

จำนวนพื้นที่ปลูก/เก็บเกี่ยว

ผลการดำเนินงานโครงการขึ้นทะเบียนและปรับปรุงทะเบียนเกษตรกรผู้ปลูกพืชเศรษฐกิจ ปี ๒๕๖๑/๖๒ ของตำบลวังยาว พบว่ามีเกษตรกรที่ขึ้นทะเบียนเกษตรกรผู้ปลูกข้าวนาปี จำนวน ๑,๑๒๑ ครัวเรือน พื้นที่ปลูก ๑๒,๘๕๔ ไร่ พื้นที่เก็บเกี่ยวผลผลิต จำนวน ๑๒,๘๕๔ ไร่ โดยจำแนกการขึ้นทะเบียนเกษตรกรผู้ปลูกข้าวเป็นรายหมู่บ้าน รายละเอียดดังตารางที่ ๑๐

ตารางที่ ๑๐ แสดงข้อมูลการเข้าร่วมโครงการปรับปรุงทะเบียนเกษตรกร ปี ๒๕๖๑/๖๒ ตำบลวังยาว

หมู่ที่	ชื่อบ้าน	จำนวนปี	
		ราย	ไร่
๑	บ้านวังยาว	๙๓	๑,๐๔๒
๒	บ้านหนองโน	๘๗	๙๕๒
๓	บ้านหนองขี้	๑๐๙	๑,๔๓๔
๔	บ้านบะหลว	๑๓๓	๑,๖๑๙
๕	บ้านหนองไร่	๑๑๒	๑,๒๗๒
๖	บ้านโนนเจริญ	๕๒	๕๓๕
๗	บ้านวังยาว	๙๓	๙๖๒
๘	บ้านหนองโน	๑๐๓	๑,๐๖๐
๙	บ้านหนองโสน	๙๕	๑,๐๘๐
๑๐	บ้านหนองแวง	๑๑๗	๑,๔๖๓
๑๑	บ้านโนนทัน	๗๑	๗๑๘
๑๒	บ้านวังยาว	๕๖	๗๑๗
รวม		๑,๑๒๑	๑๒,๘๕๔

ที่มา : ระบบฐานข้อมูลทะเบียนเกษตรกรกลาง กรมส่งเสริมการเกษตร

<https://farmer.doae.go.th>

ปริมาณผลผลิตรวม/ผลผลิตเฉลี่ย

จากพื้นที่ปลูกข้าว จำนวน ๑๒,๘๕๔ ไร่ ผลผลิตที่เก็บเกี่ยวได้ จำนวน ๕,๑๔๑,๖๐๐ กิโลกรัม
ผลผลิตเฉลี่ย ๔๐๐ กิโลกรัมต่อไร่ ราคาที่เกษตรกรขายได้เฉลี่ย ๑๓ บาท/กิโลกรัม รายละเอียดดัง

สภาพการใช้เทคโนโลยีการผลิตตั้งแต่ปลูก ดูแลรักษา เก็บเกี่ยวผลผลิต

การปลูกข้าว

- **วิธีปลูก** โดยวิธีปักดำและหว่าน มีการจ้างแรงงานมากในช่วงนี้
- **พันธุ์** ข้าวเหนียว กข.๖ พันธุ์ข้าวเจ้า ขาวดอกมะลิ ๑๐๕, กข.๑๕ (นาปี)
- **การใช้ปุ๋ย** ปุ๋ยที่ใช้ คือปุ๋ยเคมี สูตร ๑๕-๑๕-๑๕, สูตร ๑๖-๒๐-๐, สูตร ๑๖-๑๖-๘ ,
สูตร ๑๖-๘-๘ มี การใส่ ๒ ครั้ง คือ ตอนรองพื้น และช่วงข้าวตั้งท้อง และมีการใช้ปุ๋ยอินทรีย์มากขึ้น
เนื่องจากมีราคาต่ำกว่าปุ๋ยเคมี ส่วนปุ๋ยคอก จะ มีการใส่เพียงเล็กน้อยส่วนใหญ่ใส่ช่วงก่อนทำการปลูกในฤดู
ถัดไป ประมาณ ๑-๒ เดือน
- **การใช้สารเคมี** แต่ก่อนมีการใช้สารเคมี พวก พุราดาน พอช่วงหลังมีการแนะนำ
รณรงค์การปลูกพืชปลอดภัยจากสารพิษ และรณรงค์ให้ทราบโทษของสารเคมี เกษตรกรจึงนิยมหันไปใช้สาร
สกัดจากสมุนไพรธรรมชาติ เช่น สารสกัดจากสะเดา, ตะไคร้หอม, และอื่นจำนวนมาก โดยมีหลายบริษัทเป็น
ตัวแทนจำหน่ายผลิตภัณฑ์เสริมอาหารให้กับพืช และเกษตรกรบางรายสามารถผลิตน้ำหมักชีวภาพไว้ใช้

- การเก็บเกี่ยว ส่วนใหญ่ใช้แรงงานคนเกี่ยวเพื่อให้เกิดรายได้ในชุมชน และมีการใช้รถเกี่ยวบ้าง ค่าจ้างประมาณ ๖๐๐-๘๐๐ บาท/ไร่

ปฏิทินการปลูกหรือการผลิต

ตารางที่ ๑๑ แสดงปฏิทินการปลูกข้าว

กิจกรรม	ม.ค.	ก.พ.	มี.ค.	เม.ย.	พ.ค.	มิ.ย.	ก.ค.	ส.ค.	ก.ย.	ต.ค.	พ.ย.	ธ.ค.
๑. นำปุ๋ยหมักแห้ง ๑๐๐ กิโลกรัม/ไร่ หว่านลงในแปลงนาหลังจากเกี่ยวข้าวเสร็จเรียบร้อยแล้วให้เหลือตอซังข้าวไว้ หรือนำปุ๋ยหมักแห้งไปขยาย ๒๔ ชั่วโมงในอัตรา ๑๐๐ กิโลกรัม/ไร่ หว่านลงในแปลงแล้วทำการไถกลบ												
๒. หว่านปุ๋ยหมักแห้งหลังจาก ๓. ฝนตกครั้งแรกในอัตรา ๑๕๐ กิโลกรัม/ไร่ (ในกรณีที่ไม่สามารถหว่านตามกำหนดเวลาในช่วงแรกได้)												
๔. ขยายน้ำหมักชีวภาพนำไปฉีดพ่นใส่ต้นหญ้าแล้วทำการไถกลบ (น้ำหมักชีวภาพ ๒ ช้อนโต๊ะ + กากน้ำตาล ๒ ช้อนโต๊ะ + น้ำ ๑ ปี๊บ)												
๕. ทำการไถ-คราดดิน-ปักดำ												
๖. ขยายน้ำหมักชีวภาพฉีดพ่นอีกครั้ง ห่างจากช่วงแรก ๓๐ วัน												
กิจกรรม	ม.ค.	ก.พ.	มี.ค.	เม.ย.	พ.ค.	มิ.ย.	ก.ค.	ส.ค.	ก.ย.	ต.ค.	พ.ย.	ธ.ค.
๗. เริ่มเก็บเกี่ยวผลผลิตและเตรียมจัดทำปุ๋ยหมักแห้งไว้ใช้ในฤดูกาลเพาะปลูกต่อไป												

ขั้นตอนการเตรียมดินก่อนการทำนา

๑. หว่านปุ๋ยหมักแห้งลงในนาภายหลังจากการเก็บเกี่ยว
๒. เดือนธันวาคม-มกราคม ใช้ปุ๋ยหมักแห้งในอัตรา ๑๐๐ กิโลกรัม/ไร่ แล้วทำการไถกลบ
๓. ถ้าไม่ได้หว่านในช่วงหลังจากการเก็บเกี่ยว ให้หว่านในช่วงเดือนเมษายน-พฤษภาคม ในอัตรา ๑๕๐ กิโลกรัม/ไร่
๔. เดือนมิถุนายน-กรกฎาคม ขยายน้ำหมักชีวภาพ ฉีดพ่นใส่หญ้าแล้วไถกลบโดยใช้น้ำ ๔ ปี๊บ/ไร่ (ใช้น้ำหมักชีวภาพปี๊บละ ๒ ช้อนโต๊ะและกากน้ำตาลปี๊บละ ๒ ช้อนโต๊ะ)

การเตรียมต้นกล้าสำหรับปลูก

๑. แซ่เมล็ดพันธุ์ข้าวอัตร่า ๒๐ กิโลกรัม/ไร่ ในน้ำหมักชีวภาพ (โดยใช้น้ำ ๑ปี๊บ เติมน้ำหมักชีวภาพ ๒ ช้อนโต๊ะและกากน้ำตาล ๒ช้อนโต๊ะ) แซ่เมล็ดพันธุ์ข้าวนาน ๓๐นาที่

๒. นำพันธุ์ข้าวไปหว่านในแปลงที่เตรียมเพาะกล้าเมื่อครบอายุ ๕วัน ให้หว่านปุ๋ยหมักแห้ง ๒๐กก./ไร่

๓. ขยายน้ำหมักชีวภาพฉีดพ่นโดยใช้น้ำ ๔ปี๊บ (ใช้น้ำหมักชีวภาพ ๒ช้อนโต๊ะและกากน้ำตาล ๒ ช้อนโต๊ะ)

๔. เมื่อต้นกล้าอายุได้ ๒๐วัน หว่านปุ๋ยหมักแห้ง ๒๐กิโลกรัม/ไร่ ขยายน้ำหมักชีวภาพฉีดพ่นตามอัตร่าส่วนในข้อ ๓เพื่อกระตุ้นให้ต้นกล้าแข็งแรงและถอนง่าย

๕. ดูแลระดับน้ำให้สูงขึ้นตามอายุของต้นกล้า คือ ๓-๔-๘เซนติเมตร เมื่อครบ ๒๐-๒๕วัน เริ่มถอนกล้าไปปักดำได้

ตารางที่ ๑๒ แสดงต้นทุนการผลิตข้าว ตำบลวังยาว อำเภอโกสุมพิสัย จังหวัดมหาสารคาม

ต้นทุน/ไร่		รายรับ/ไร่	
รายการ	เงิน	รายการ	เงิน
๑. ค่าเมล็ดพันธุ์	๑๒๕	ผลผลิต ๓๖๘ กิโลกรัม/ไร่	
๒. ค่าเตรียมดิน ๒ ครั้งๆ ละ ๓๕๐ บาท	๗๐๐	ราคาในท้องถื่น ๑๓ บาท/กิโลกรัม	
๒. ค่าแรงงาน (ปลูก/ดูแลรักษา/เก็บเกี่ยว)	๑,๖๐๐	(๓๖๘ X ๑๓ = ๔,๗๘๔)	
๓. ค่าสารเคมี/ค่าปุ๋ย	๕๐๐		
๔. ค่าใช้จ่ายเบ็ดเตล็ด	๒๐๐		
รวม	๓,๑๒๕	รวม	๔,๗๘๔
หมายเหตุ : รายได้ - ต้นทุน = กำไร			๑,๖๕๙

ที่มา : สำนักงานเกษตรอำเภอโกสุมพิสัย ,๒๕๖๐

สถานการณ์ตลาด/วิธีการตลาด

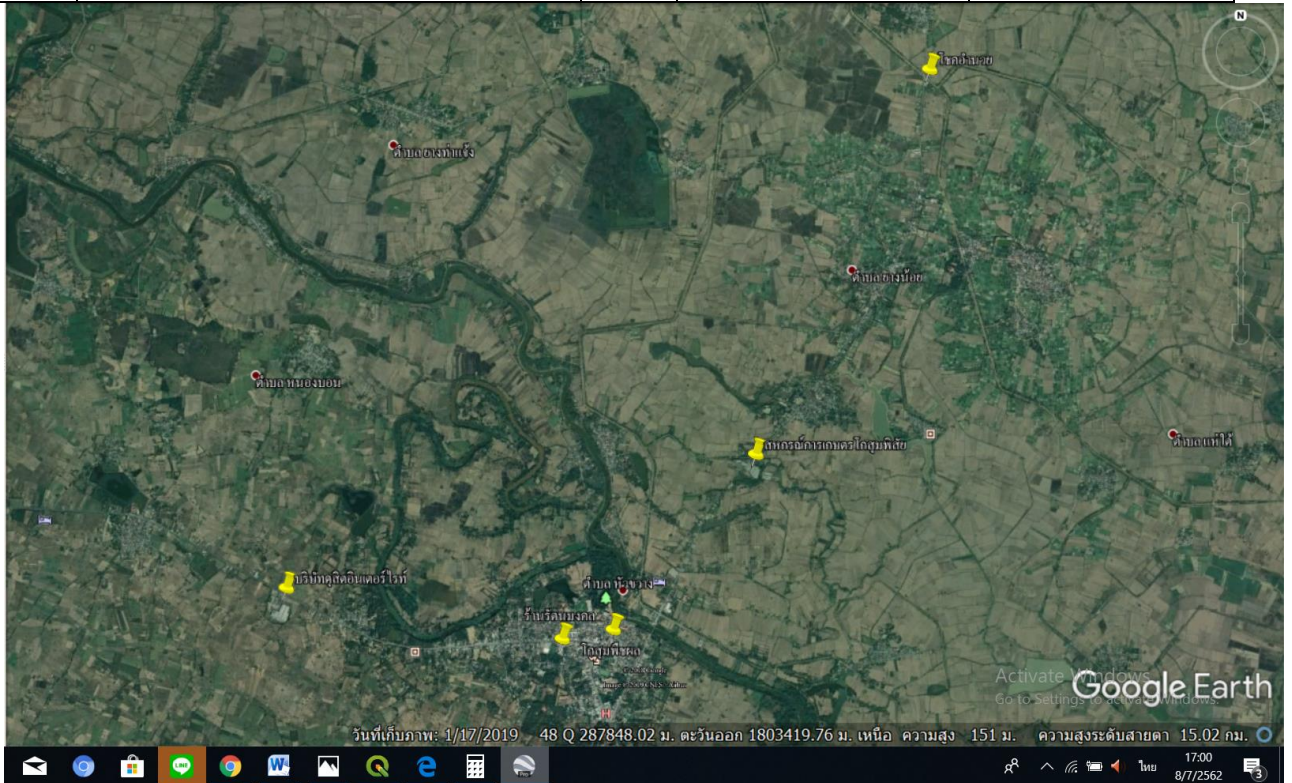
สถานการณ์การราคาข้าวเปลือกที่ผ่านมา คาดว่าราคาข้าวเปลือกเจ้าเฉลี่ยที่เกษตรกรขายได้และข้าวเปลือกเหนียวปรับตัวเพิ่มขึ้น เนื่องจากผลผลิตได้รับความเสียหายจากภัยแล้ง ทำให้มีผลผลิตออกสู่ตลาดน้อย ขณะที่ราคาข้าวเปลือกเจ้าหอมมะลิที่เกษตรกรขายได้ปรับตัวลดลง เนื่องจากปัจจุบันมีคู่แข่งกันมากขึ้น อาทิ เวียดนาม และกัมพูชา จึงส่งผลกระทบต่อราคาข้าวหอมมะลิไทยลดลง ราคาข้าวเปลือกปัจจุบัน ราคาข้าว เปลือก เจ้ามะลิ ๑๐๕ ราคา ต้นละ ๑๐,๙๐๐-๑๒,๐๐๐ บาท ราคาข้าว เปลือก ข้าวเหนียว กข.๖ ราคา ต้นละ ๑๒,๐๐๐-๑๓,๐๐๐ บาท

เกษตรกรตำบลวังยาว สามารถขายผลผลิตข้าวให้กับจตุรรับซื้อในพื้นที่ใกล้เคียง ในอำเภอโกสุมพิสัย จำนวน ๕ แห่ง รายละเอียดดังตารางที่ ๑๓

ตารางที่ ๑๓ จตุรรับซื้อข้าวในพื้นที่ใกล้เคียง

ที่	จตุรรับซื้อ	ที่ตั้ง		
		หมู่ที่	ตำบล	อำเภอ
๑	บริษัทคูสติอินเตอร์ไรท์	๖	หนองบอน	โกสุมพิสัย
๒	โกสุมพิสัย	๒	หัวขวาง	โกสุมพิสัย
๓	ร้านรัตนมงคล	๑๒	หัวขวาง	โกสุมพิสัย

๔	โชคอำนวย	๖	ยางน้อย	โกสุมพิสัย
๕	สหกรณ์การเกษตรโกสุมพิสัย	๕	ยางน้อย	โกสุมพิสัย

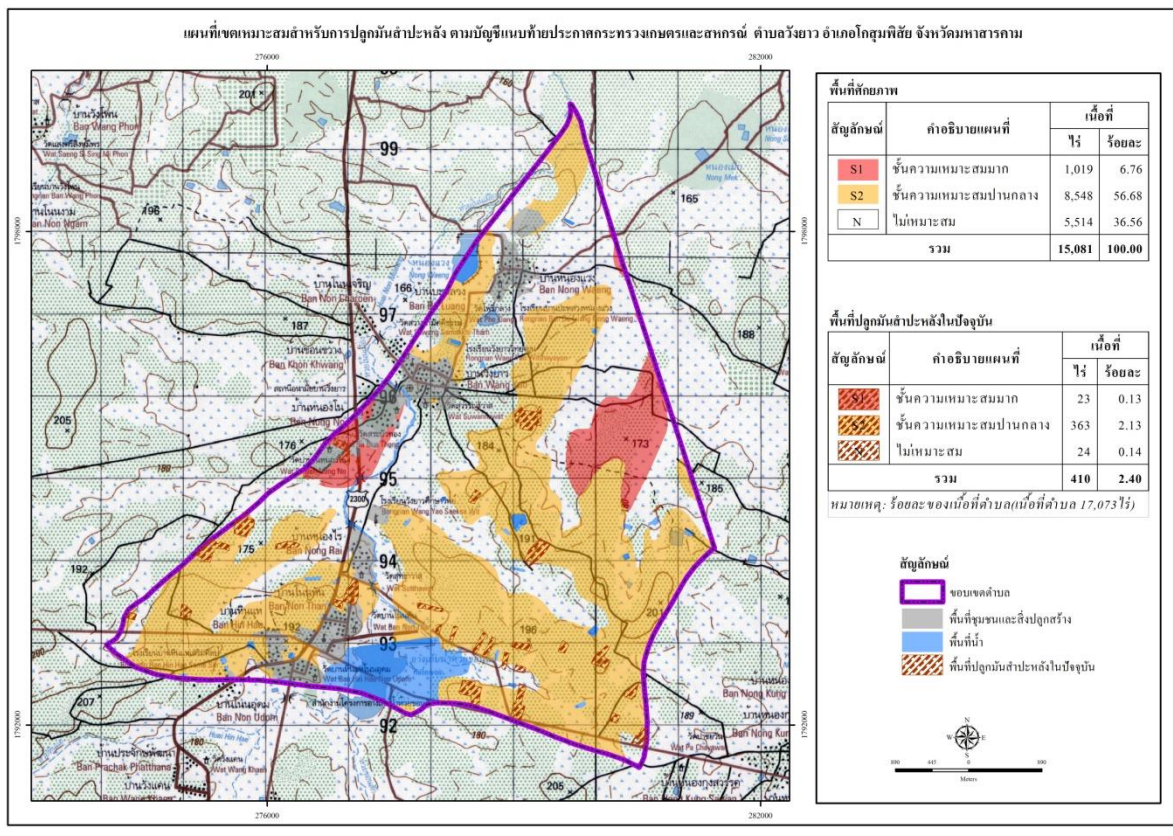


ภาพที่ ๑๒ ที่ตั้งจุดรับซื้อข้าว
(ที่มา : การสำรวจ, ๒๕๖๒)

(๒) มั่นสำปะหลังโรงงาน

พื้นที่เหมาะสม/ไม่เหมาะสมในการปลูกมันสำปะหลังโรงงาน

ความเหมาะสมในการปลูกมันสำปะหลัง พบว่าตำบลวังยาว มีพื้นที่เหมาะสมปานกลาง จำนวน ๘๕๔๘ ไร่ คิดเป็นร้อยละ ๕๖.๖๘ รองลงมาได้แก่พื้นที่ไม่เหมาะสมจำนวน ๕,๕๑๔ ไร่ คิดเป็นร้อยละ ๓๖.๕๖ และพื้นที่เหมาะสมมาก จำนวน ๑,๐๑๙ ไร่ คิดเป็นร้อยละ ๖.๗๖



ภาพที่ ๑๓ ระดับความเหมาะสมในการปลูกมันสำปะหลัง
(ที่มา : กรมพัฒนาที่ดิน, ๒๕๕๙)

จำนวนพื้นที่ปลูก/เก็บเกี่ยว

ผลการดำเนินงานโครงการขึ้นทะเบียนและปรับปรุงทะเบียนเกษตรกรผู้ปลูกพืชเศรษฐกิจ ปี ๒๕๖๑/๖๒ ของตำบลวังยาว พบว่ามีเกษตรกรที่ขึ้นทะเบียนเกษตรกรผู้ปลูกมันสำปะหลัง จำนวน ๖๗๙ ครัวเรือน พื้นที่ปลูก ๖,๓๙๒ ไร่ พื้นที่เก็บเกี่ยวผลผลิต จำนวน ๖,๓๙๒ ไร่ โดยจำแนกการขึ้นทะเบียนเกษตรกรผู้ปลูกมันสำปะหลัง เป็นรายหมู่บ้าน รายละเอียดดังตารางที่ ๑๔

ตารางที่ ๑๔ แสดงข้อมูลการเข้าร่วมโครงการปรับปรุงทะเบียนเกษตรกร ปี ๒๕๖๐/๖๑ ตำบลวังยาว

หมู่ที่	ชื่อบ้าน	มันสำปะหลังโรงงาน	
		ราย	ไร่
๑	บ้านวังยาว	๕๘	๖๐๔
๒	บ้านหนองโน	๖๑	๕๕๖
๓	บ้านดอนขว้าง	๗๗	๘๙๑
๔	บ้านชะหลวง	๔๔	๓๔๕
๕	บ้านหนองไร่	๗๖	๖๒๗
๖	บ้านโนนเจริญ	๓๐	๓๓๓
๗	บ้านวังยาว	๖๗	๖๗๕
๘	บ้านหนองโน	๖๕	๖๐๘
๙	บ้านหนองโสน	๖๖	๖๑๕

หมู่ที่	ชื่อบ้าน	มันสำปะหลังโรงงาน	
		ราย	ไร่
๑๐	บ้านหนองแขวง	๖๐	๔๔๖
๑๑	บ้านโนนทัน	๔๖	๔๑๐
๑๒	บ้านวังยาว	๒๙	๒๘๒
รวม		๖๓๕	๖,๓๙๒

ที่มา : ระบบฐานข้อมูลทะเบียนเกษตรกรกลาง กรมส่งเสริมการเกษตร

<https://farmer.doae.go.th>

ปริมาณผลผลิตรวม/ผลผลิตเฉลี่ย

จากพื้นที่ปลูกมันสำปะหลังโรงงาน จำนวน ๖,๓๙๒ ไร่ มีผลผลิตที่เก็บเกี่ยวได้ จำนวน ๑๙,๑๓๖,๐๐๐ กิโลกรัม ผลผลิตเฉลี่ย ๓,๐๐๐ กิโลกรัมต่อไร่ ราคาที่เกษตรกรขายได้เฉลี่ย ๒.๑๐ บาท/กก.

สภาพการใช้เทคโนโลยีการผลิตตั้งแต่ปลูก ดูแลรักษา เก็บเกี่ยวผลผลิต

ข้อมูลการผลิต

มันสำปะหลังเป็นพืชที่ทนต่อสภาพความแห้งแล้งได้ดี โดยมีแหล่งปลูกส่วนใหญ่อยู่ในแถบทวีปแอฟริกาใต้ อเมริกาใต้ เอเชีย และอเมริกาเหนือ สำหรับประเทศไทยมีการนำมันสำปะหลังเข้ามาปลูกที่ภาคใต้เป็นครั้งแรก เพื่อใช้ทำแป้งและสา쿠 ต่อมาได้ขยายพื้นที่ปลูกมายังภาคตะวันออกเฉียงเหนือ ได้แก่ จังหวัดชลบุรี ระยอง และจังหวัดใกล้เคียง เนื่องจากมีสภาพดิน ฟ้า อากาศ และสภาพแวดล้อมที่เหมาะสมต่อการปลูก การแปรรูปมันสำปะหลัง ดังนั้น จึงมีการขยายพื้นที่ปลูกอย่างรวดเร็วไปสู่ภาคตะวันออกเฉียงเหนือ ซึ่งในปัจจุบันนี้ได้กลายเป็นแหล่งปลูกที่ใหญ่ที่สุดของประเทศไทย

มันสำปะหลังโรงงานหมายถึงมันสำปะหลังที่เกษตรกรเก็บเกี่ยวผลผลิตหรือขุดในระหว่างวันที่ ๑ ตุลาคมถึงวันที่ ๓๐ กันยายนของปีถัดไปโดยมีวัตถุประสงค์เพื่อขายผลผลิตให้แก่ลานมันเส้นโรงงานมันอัดเม็ดโรงงานแป้งมันและโรงงานแปรรูปอื่นๆ

พันธุ์มันสำปะหลังหมายถึงพันธุ์มันสำปะหลังที่เกษตรกรเพาะปลูกซึ่งปัจจุบันพันธุ์ที่นิยมเพาะปลูกได้แก่พันธุ์ระยอง ๕ พันธุ์ระยอง ๗๒ พันธุ์ระยอง ๙๐ พันธุ์เกษตรศาสตร์ ๕๐ และพันธุ์ห้วยบง ๖๐ เป็นต้น

ตารางที่ ๑๕ : ลักษณะของพันธุ์เกษตรศาสตร์ ๕๐

ลักษณะ	เกษตรศาสตร์ ๕๐
สีเขียวอ่อน	สีม่วง ไม่มีขน
สีก้านใบ	สีเขียวอมม่วง
ลักษณะแผ่นใบ	รูปร่างแบบใบหอก
ระดับการแตกกิ่ง	๐-๑
ความสูงของการแตกกิ่งแรก (ซม.)	๑๕๐
สีลำต้น	สีเขียวเงิน
สีเนื้อหัว	สีขาว
สีเปลือกหัว	สีน้ำตาลอ่อน
ลักษณะหัว	หัวมีขนาดสม่ำเสมอ
เปอร์เซ็นต์แป้งในฤดูฝน (%)	๒๓
เปอร์เซ็นต์แป้งในฤดูแล้ง (%)	๒๘

ลักษณะ	เกษตรศาสตร์ ๕๐
ผลผลิตหัวสด (ตัน/ไร่)	๔.๔
ลักษณะเด่น	ปรับตัวเข้ากับสภาพแวดล้อมได้ดี มีความงอกดีและเก็บรักษาได้นาน มีปริมาณแป้งสูง
ข้อจำกัด	ในบางท้องถิ่นจะแตกกิ่ง ทำให้ไม่สะดวกในการปฏิบัติดูแลรักษา

ที่มา : สำนักงานส่งเสริมและพัฒนาการเกษตรที่ ๔ จังหวัดขอนแก่น



ตารางที่ ๑๖ : ลักษณะของพันธุ์ระยอง ๗๒

ลักษณะ	ระยอง ๗๒
สียอดอ่อน	สีม่วง
สีก้านใบ	สีแดงเข้ม
ลักษณะแผ่นใบ	แบบใบหอก
ระดับการแตกกิ่ง	๐-๑
ความสูงของการแตกกิ่งแรก(ซม.)	๑๓๐-๑๔๐
สีลำต้น	สีเขียวเงิน
สีเนื้อหัว	สีขาว
สีเปลือกหัว	สีขาวนวล
ลักษณะหัว	หัวอ้วนและยาวกว่าพันธุ์ระยอง ๕
เปอร์เซ็นต์แป้งในฤดูฝน (%)	๒๐-๒๒
เปอร์เซ็นต์แป้งในฤดูแล้ง (%)	๒๔
ผลผลิตหัวสด (ตัน/ไร่)	๕.๑
ลักษณะเด่น	ให้ผลผลิตหัวสดสูง ต้นพันธุ์คุณภาพดี ทนแล้ง
ข้อจำกัด	ปริมาณแป้งต่ำเมื่อปลูกในภาคตะวันออก และค่อนข้างอ่อนแอต่อโรคใบไหม้

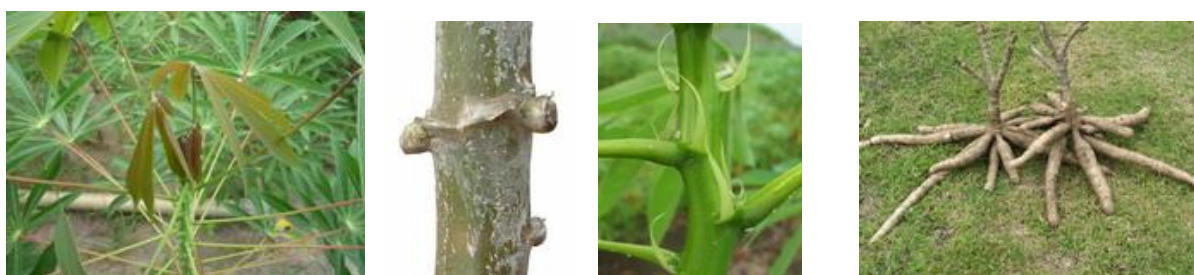
ที่มา : สำนักงานส่งเสริมและพัฒนาการเกษตรที่ ๔ จังหวัดขอนแก่น



ตารางที่ ๑๗ : ลักษณะของพันธุ์ห้วยบง ๖๐

ลักษณะ	ห้วยบง ๖๐
สียอดอ่อน	สีม่วงอ่อน
สีก้านใบ	สีเขียวอมม่วง
ลักษณะแผ่นใบ	ใบหอก
ระดับการแตกกิ่ง	๐-๑
ความสูงของการแตกกิ่งแรก (ซม.)	๙๐-๑๔๐
สีลำต้น	สีเขียวเงิน
สีเนื้อหัว	สีขาว
สีเปลือกหัว	สีน้ำตาลอ่อน
ลักษณะหัว	ยาวเรียว
เปอร์เซ็นต์แป้ง (%)	๒๕.๕
ผลผลิตหัวสด (ตัน/ไร่)	๕.๘
ลักษณะเด่น	มีผลผลิตและปริมาณแป้งสูง ต้านทานโรคใบจุดปานกลาง
ข้อจำกัด	ควรเก็บเกี่ยวเมื่ออายุไม่น้อยกว่า ๑๐ เดือน
สียอดอ่อน	สีม่วงอ่อน

ที่มา : สำนักงานส่งเสริมและพัฒนาการเกษตรที่ ๔ จังหวัดขอนแก่น



สภาพแวดล้อมที่เหมาะสมต่อการเพาะปลูกมันสำปะหลัง
 พื้นที่มีความสูงจากระดับน้ำทะเลไม่เกิน ๒๐๐ เมตรไม่มีน้ำท่วมขังมีการระบายน้ำดีและ
 ถ่ายเทอากาศดีดินร่วน ดินร่วนปนทราย หรือดินทรายระดับหน้าดินลึกไม่น้อยกว่า ๓๐ เซนติเมตรมีความอุดม
 สมบูรณ์ปานกลาง อินทรีย์วัตถุไม่ต่ำกว่า ๑.๐ เปอร์เซ็นต์ค่าความเป็นกรดต่างระหว่าง ๕.๕ - ๗.๕ อุณหภูมิที่
 เหมาะสมต่อการเจริญเติบโต ๒๕ - ๓๗ องศาเซลเซียสปริมาณน้ำฝนกระจายสม่ำเสมอ ๑,๐๐๐ - ๑,๕๐๐
 มิลลิเมตรต่อปี

การใช้เทคโนโลยีการผลิต

๑. การเตรียมดิน ไถ ๒ ครั้ง ด้วยผาน๓ และผานไถลึกประมาณ ๘-๑๒ นิ้วและยกร่องปลูก การเตรียมท่อนพันธุ์ มันสำปะหลังเป็นพีชที่ขยายด้วยลำต้น โดยอายุของท่อนพันธุ์ที่เหมาะสมจะอยู่ในช่วง ๘-๑๒ เดือน ขนาดความยาวของท่อนพันธุ์ ประมาณ ๒๐-๒๕ เซนติเมตร มีจำนวนตาประมาณ ๑๐ ตาขึ้นไปต่อ ๑ ท่อนพันธุ์ ยกร่องปลูกความสูงของร่อง ๓๐ - ๔๐ เซนติเมตร ระยะระหว่างร่อง ๘๐ - ๑๒๐ เซนติเมตร ระยะปลูกมันสำปะหลังระยะ ๘๐ x ๘๐ เซนติเมตร ๑๐๐ x ๑๐๐ เซนติเมตร หรือ ๑๐๐ x ๑๒๐ เซนติเมตร ขึ้นกับ พันธุ์ และพื้นที่

๒. ใช้พันธุ์มันสำปะหลังเกษตรศาสตร์ ๕๐ และห้วยบง ๖๐ควรแช่สารเคมี ก่อนปักท่อนพันธุ์ ประมาณ ๕ - ๑๐ เซนติเมตร

๓. ใส่ปุ๋ยสูตร ๑๕-๑๕-๑๕ หรือสูตร ๑๖-๘-๑๖ในอัตรา ๕๐ กิโลกรัมต่อไร่ แบ่งใส่ ๒ ครั้งละเท่าๆกัน ในครั้งแรกใส่หลังจากปลูกมันสำปะหลังแล้ว ๑ เดือน ครั้งที่ ๒ ใส่เมื่อมันสำปะหลังมีอายุได้ ๓ เดือน หรือปุ๋ยสูตร ๑๖-๘-๑๖ , ๑๓-๑๓-๒๑และสูตร ๑๕-๗-๑๘ อัตรา ๕๐ - ๑๐๐ กิโลกรัมต่อไร่ เวลาที่ใส่ปุ๋ยเมื่อมันสำปะหลังอายุ ๑ - ๒ เดือน หรือหลังกำจัดวัชพืชรครั้งแรก

๔. แผลงศัตรูพืชเพลี้ยแป้งสีชมพูในพื้นที แต่ยังคงควบคุมได้ ด้วยการใชสารชีวภัณฑ์

๕. การใช้เครื่องจักรกลทางการเกษตร การไถตะ และไถโดยใช้รถไถนาเดินตาม เก็บเกี่ยวโดยใช้รถไถนาขนาดเล็ก

๖. การเก็บเกี่ยวผลผลิต เกี่ยวด้วยแรงงานคน,รถไถและขายหัวสดช่วงอายุที่เหมาะสมกับการเก็บเกี่ยว คือ ๑๐ - ๑๒ เดือน

๗. ต้นทุนการผลิต/ไร่/ปีประกอบด้วย ค่าเตรียมดิน ค่าจ้างปลูก ค่าบำรุงรักษา ค่าปุ๋ย ค่าพันธุ์ อื่นๆ

ตารางที่ ๑๘ : แสดงต้นทุนการผลิตมันสำปะหลัง/ไร่/ปี (ปี ๒๕๕๙)

ต้นทุนการผลิต	เงิน(บาท)	หมายเหตุ
๑.ค่าเตรียมดิน	๖๒๐	
๒.ค่าเตรียมพันธุ์	๕๐๐	
๓.ค่าจ้างปลูก	๖๐๐	
๔.ค่าจ้างเก็บเกี่ยว	๗๕๐	
๕.ค่าปุ๋ย	๘๐๐	
๖.ค่าขนส่ง	๕๔๐	
รวมต้นทุนทั้งหมด(บาท/ไร่)	๓,๘๑๐	
ผลผลิตเฉลี่ย/ไร่	๓,๐๐๐	ราคา ๒.๑๐ บาท/กก.๖,๓๐๐บาท
กำไรสุทธิ	๒,๔๙๐	

ที่มา : สำนักงานเกษตรอำเภอโกสุมพิสัย จังหวัดมหาสารคาม ๒๕๕๙

สถานการณ์ตลาด/วิถีการตลาด

สถานการณ์การราคามันสำปะหลังที่ผ่านมา พบว่าราคามันสำปะหลังมีมูลค่าสูงขึ้นทำให้เกษตรกรผู้ปลูกมันสำปะหลังมีรายได้เพิ่มขึ้น

เกษตรกรตำบลแพง สามารถขายผลผลิตมันสำปะหลังให้กับจตุรชัยซื้อในพื้นที่ในตำบลได้ซึ่งทำให้มีค่าขนส่งน้อยและเกษตรกรส่วนใหญ่ก็ขายในพื้นที่รับซื้อของตนเอง จำนวน ๓ แห่ง รายละเอียดดังตารางที่ ๑๙

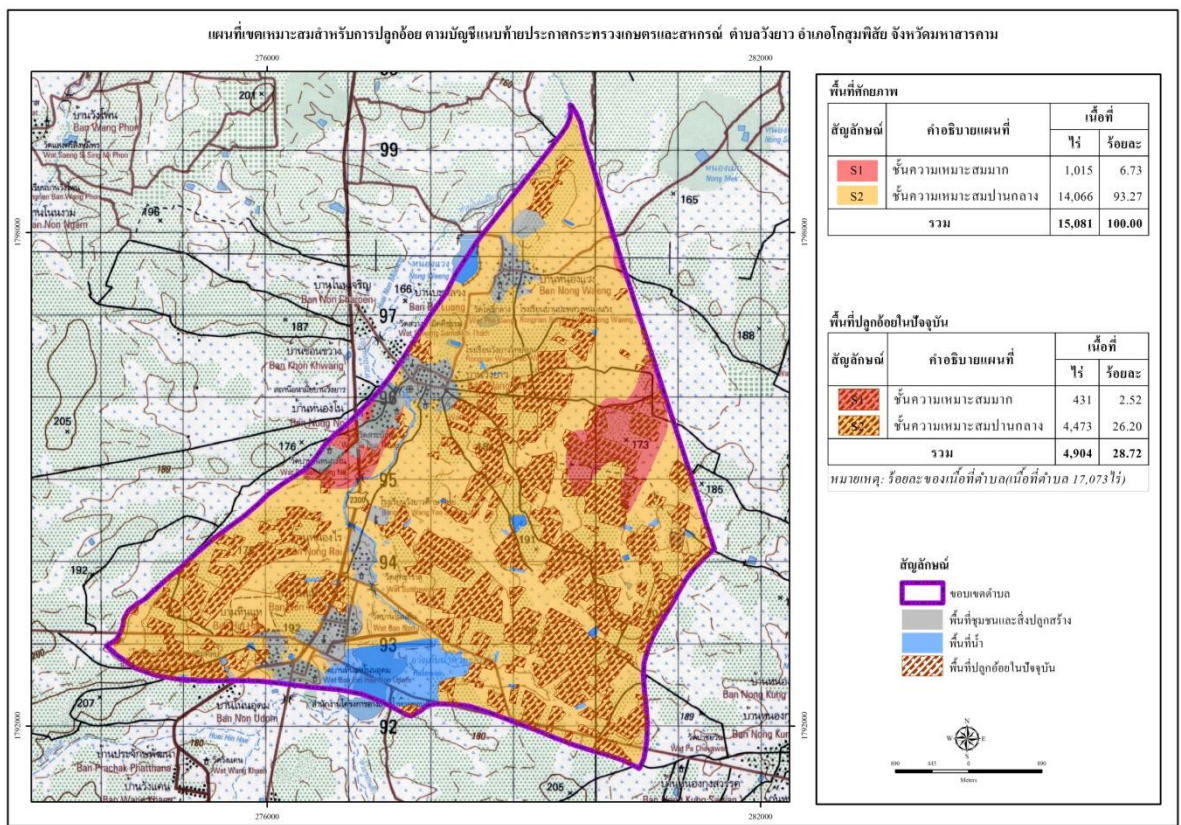
ตารางที่ ๑๙ จุดรับซื้อน้ำมันสำปะหลังในพื้นที่ใกล้เคียง

ที่	จุดรับซื้อ	ที่ตั้ง		
		หมู่ที่	ตำบล	อำเภอ
๑	จุดรับซื้อบ้านโนนเจริญ	๖	วังยาว	โกสุมพิสัย
๒	จุดรับซื้อไทยหงษ์พืชผล	๘	วังยาว	โกสุมพิสัย
๓	จุดรับซื้อหินแห่โนนทัน	๑๑	วังยาว	โกสุมพิสัย

(๓) อ้อยโรงงาน

พื้นที่เหมาะสม/ไม่เหมาะสมในการปลูกอ้อย

ศักยภาพความเหมาะสมในการปลูกอ้อย พบว่าตำบลวังยาว มีพื้นที่เหมาะสมปานกลาง จำนวน ๑๔,๐๖๖ ไร่ คิดเป็นร้อยละ ๙๓.๒๗ รองลงมาได้แก่พื้นที่เหมาะสมมากจำนวน ๑,๐๑๕ ไร่ คิดเป็นร้อยละ ๖.๗๓



ภาพที่ ๑๓ ระดับความเหมาะสมในการปลูกอ้อยโรงงาน

(ที่มา : กรมพัฒนาที่ดิน, ๒๕๕๙)

จำนวนพื้นที่ปลูก/เก็บเกี่ยว

ผลการดำเนินงานโครงการขึ้นทะเบียนและปรับปรุงทะเบียนเกษตรกรผู้ปลูกพืชเศรษฐกิจ ปี ๒๕๖๑/๖๒ ของตำบลวังยาว พบว่ามีเกษตรกรที่ขึ้นทะเบียนเกษตรกรผู้ปลูกอ้อยโรงงาน จำนวน ๓๔๓ ครัวเรือน พื้นที่ปลูก ๓,๑๖๑ ไร่ พื้นที่เก็บเกี่ยวผลผลิต จำนวน ๓,๑๖๑ ไร่ โดยจำแนกการขึ้นทะเบียนเกษตรกรผู้ปลูกอ้อยโรงงาน เป็นรายหมู่บ้าน รายละเอียดดังตารางที่ ๒๐

ตารางที่ ๒๐ แสดงข้อมูลการเข้าร่วมโครงการปรับปรุงทะเบียนเกษตรกร ปี ๒๕๖๑/๖๒ ตำบลแพง

หมู่ที่	ชื่อบ้าน	อ้อยโรงงาน	
		ราย	ไร่
๑	บ้านวังยาว	๓๕	๓๓๔
๒	บ้านหนองโน	๓๑	๒๓๖
๓	บ้านดอนขว้าง	๓๙	๕๑๐
๔	บ้านบะหลวง	๔๑	๓๑๓.๕๐
๕	บ้านหนองไร่	๓๐	๒๕๐.๒๕
๖	บ้านโนนเจริญ	๑๖	๑๖๕.๒๕
๗	บ้านวังยาว	๒๓	๑๘๘
๘	บ้านหนองโน	๓๐	๓๐๔.๗๕
๙	บ้านหนองโสน	๓๑	๒๙๙.๕๐
๑๐	บ้านหนองแวง	๒๔	๑๗๒.๕๐
๑๑	บ้านโนนทัน	๒๕	๑๙๙
๑๒	บ้านวังยาว	๑๘	๑๘๖.๒๕
รวม		๓๔๓	๓,๑๖๑

ที่มา : ระบบฐานข้อมูลทะเบียนเกษตรกรกลาง กรมส่งเสริมการเกษตร

<https://farmer.doae.go.th>

ปริมาณผลผลิตรวม/ผลผลิตเฉลี่ย

จากพื้นที่ปลูกอ้อย จำนวน ๓,๑๖๑ ไร่ มีผลผลิตที่เก็บเกี่ยวได้ จำนวน ๓,๑๖๑๐,๐๐๐ กิโลกรัม ผลผลิตเฉลี่ย ๑๐,๐๐๐ กิโลกรัมต่อไร่ ราคาที่เกษตรกรขายได้เฉลี่ย ๕๕๐ บาท/ตัน

สภาพการใช้เทคโนโลยีการผลิตตั้งแต่ปลูก ดูแลรักษา เก็บเกี่ยวผลผลิต

ข้อมูลการผลิต

อ้อยโรงงานหมายถึงอ้อยที่เก็บเกี่ยวส่งเข้าโรงงานในฤดูหีบอ้อยระหว่างวันที่ ๑ ตุลาคมถึงวันที่๓๑มีนาคมของปีถัดไปแบ่งเป็น

๑.อ้อยโรงงานปี ๑ หมายถึงอ้อยที่ตัดในฤดูหีบอ้อยเป็นปีแรก

๒.อ้อยโรงงานปี ๒ หมายถึงอ้อยที่ตัดในฤดูหีบอ้อยเป็นปีที่สอง

๓.อ้อยโรงงานปี ๓ ขึ้นไปหมายถึงอ้อยที่ตัดในฤดูหีบอ้อยเป็นปีที่สามขึ้นไป

พันธุ์อ้อยหมายถึงพันธุ์อ้อยโรงงานที่นิยมปลูกได้แก่พันธุ์อู่ทอง ๑ อู่ทอง ๒ อู่ทอง ๓ อู่ทอง ๔ อู่ทอง ๕ K ๗๖-๔ K ๘๔-๒๐๐ K ๘๘-๘๗ K ๘๘-๙๒ K ๙๐-๗๗ F ๑๔๐ F๑๕๖ Q๑๐๐ Q๑๓๐ ROC๑๐ ชัยนาท ๑ ขอนแก่น ๑ มุกดาหารและแรกนาร์เป็นต้น

การใช้เทคโนโลยีการผลิต

๑. การเตรียมดิน ไถด้วยพาลสาม ๑-๒ ครั้ง ลึก ๓๐-๕๐ ซม. ตามด้วยพาลเจ็ด ตากดิน ๗-๑๐ วัน ถ้าปลูกต้นฤดูฝน ให้พรวน ๑ ครั้ง ถ้าปลูกปลายฤดูฝน ต้องพรวนเพิ่มอีก ๒-๓ ครั้ง จนหน้าดินร่วนซุย และคราดเก็บเศษซาก ราก เหง้า หัวและไหลของวัชพืชออกจากแปลง ปรับปรุงสภาพดินด้วยปุ๋ยอินทรีย์ เช่นมูลไก่ ปุ๋ยพืชตระกูลถั่ว ควรวิเคราะห์ดินก่อนปลูก พักดินก่อนปลูก

๒. การเตรียมท่อนพันธุ์พันธุ์ดี ต้านทานโรค แมลง เหมาะสมกับพื้นที่ 토ดี ได้หลายครั้ง อายุเก็บเกี่ยวเหมาะสม เจริญเติบโตเร็ว รากแข็งแรง ท่อนพันธุ์ไม่อ่อน ไม่แก่ ทนแล้ง มีเปอร์เซ็นต์น้ำตาลสูง

๓. ยกร่องปลูกระยะ ๑.๐-๑.๕ เมตร ถ้าปลูกปลายฝนต้องปลูกทันที เพื่อรักษาความชื้นในดิน - แปลงปลูกต้นฝน กลบให้สม่ำเสมอหนา ๓-๕ ซม. ส่วนแปลงปลูกปลายฤดูฝน กลบให้แน่นและหนาประมาณ ๒๐ ซม. การปลูกด้วยเครื่องปลูก เครื่องจะเปิดร่องใส่ปุ๋ย วางท่อนพันธุ์และกลบดินโดยอัตโนมัติ

๔. การให้ปุ๋ยให้ปุ๋ยเคมีหลังปลูก หรือหลังแต่งตออ้อย ๒ ครั้งดินร่วนปนทราย ให้ปุ๋ยสูตร ๑๕-๑๕-๑๕ หรือ ๑๓-๑๓-๒๑ ครั้งแรกรองกันร่องพร้อมปลูก อัตรา ๒๐ กก./ไร่ ครั้งที่ ๒ เมื่ออายุ ๒-๓ เดือน อัตรา ๕๐ กก./ไร่ ถ้าเป็นอ้อยตอ หลังตัดแต่งตอให้เพิ่มปุ๋ยสูตร ๔๖-๐-๐ อัตรา ๑๐-๑๕ กก./ไร่ หรือสูตร ๒๑-๐-๐ อัตรา ๒๐-๓๐ กก./ไร่ ดินร่วน หรือดินร่วนเหนียว ให้ปุ๋ยสูตร ๑๖-๘-๘ ครั้งแรกหลังปลูก ๑ เดือน อัตรา ๓๕ กก./ไร่ ครั้งที่ ๒ อายุ ๒-๓ เดือน อัตรา ๔๐ กก./ไร่

๕. การจัดการดินหว่านปุ๋ยอินทรีย์หรือปุ๋ยคอกที่ย่อยสลายดีแล้ว อัตรา ๑,๐๐๐-๒,๐๐๐ กิโลกรัม/ไร่ใส่ภาคตะกอนหม้อกรองหรือฟิลเตอร์เค้ก อัตรา ๕,๐๐๐-๘,๐๐๐ กิโลกรัม/น้ำหนักแห้ง/ไร่ ใส่ชานอ้อยแห้งหรือบาคาส อัตรา ๒,๐๐๐ กก./น้ำหนักแห้ง/ไร่ เพื่อช่วยให้โครงสร้างดินดีขึ้น

๖. การดูแลรักษา การใช้ชีวอินทรีย์สารธรรมชาติและสารกำจัดศัตรูพืช ไซเปอร์เมทริน (๒๕% EC) ๒๕ มล./น้ำ ๒๐ ลิตรการใช้สารกำจัดวัชพืชในไร่อ้อย อะลาคลอร์ (๔๘%) ๑๖๐ -๒๔๐ มล./น้ำ ๒๐ ลิตร

๗. การใช้เครื่องจักรกลทางการเกษตร รถไถนา รถเกี่ยวอ้อย รถคืบอ้อย เครื่องปลูกอ้อย

๘. เก็บเกี่ยวอ้อยอายุ ๑๐-๑๔ เดือนหลังปลูกใช้แรงงานและใช้เครื่องเก็บเกี่ยว

๙. การจัดการตออ้อยอ้อยที่ใช้แรงงาน ต้องใช้มีดตัดตออ้อยให้ชิดดินทันทีหลังเก็บเกี่ยว

๑๐. ต้นทุนการผลิต/ไร่/ปีประกอบด้วย ค่าเตรียมดิน ค่าจ้างปลูก ค่าบำรุงรักษา ค่าปุ๋ย ค่าพันธุ์ อื่นๆ

ตารางที่ ๒๑ : แสดงต้นทุนการผลิตอ้อยโรงงานต่อไร่

รายการ	ต้นทุน (บาท/ไร่)			
	อ้อยใหม่	อ้อยต่อ ๑	อ้อยต่อ ๒	อ้อยต่อ ๓
- ค่าไถครั้งที่ ๑ ไถผาน๓	๔๐๐			
- ค่าไถครั้งที่ ๒ ไถผาน๗	๒๐๐			
- ค่าไถครั้งที่ ๓ ไถผาน๗	๒๐๐			
- ค่าพันธุ์อ้อย	๒,๔๐๐			
- ค่าปลูกและซ่อม	๖๕๐			
- ค่าปุ๋ย + ยาปราบศัตรูพืช/วัชพืช	๒,๕๐๐	๒,๕๐๐	๒,๕๐๐	๒,๕๐๐
- ค่าแรงงานจัดศัตรูพืช/วัชพืช				๒๐๐
- ค่าแรงงานกำจัดวัชพืช/วัชพืช	๒๐๐	๒๐๐	๒๐๐	
- ค่าบำรุงรักษา	๒๐๐	๒๐๐	๒๐๐	๒๐๐
รวม (บาท)	๖,๗๕๐	๒,๙๐๐	๒,๙๐๐	๒,๙๐๐
ผลผลิต (ตัน)	๑๖	๑๓	๑๒	๑๑
ค่าแรงงานเก็บเกี่ยว (๑๘๐ บาท /ตัน)	๒,๘๘๐	๒,๓๔๐	๒,๑๖๐	๑,๙๘๐
ค่าบรรทุก (๑๕๐ บาท/ตัน)	๒,๔๐๐	๑,๙๕๐	๑,๘๐๐	๑,๖๕๐
รวมต้นทุนทั้งหมด (บาท)	๑๒,๐๓๐	๗,๑๙๐	๖,๘๖๐	๖,๘๖๐

ที่มา : สำนักงานส่งเสริมและพัฒนาการเกษตรที่ ๔ จังหวัดขอนแก่น

สถานการณ์ตลาด/วิธีการตลาด

จากข้อมูลสำนักงานคณะกรรมการอ้อยและน้ำตาลทราย การผลิตปี ๒๕๖๑/๒๕๖๒ ราคาอ้อยขึ้นต้นในอัตรา ๖๘๐ บาท ณ ระดับความหวานที่ ๑๐ ซี.ซี.เอส. และกำหนดอัตราขึ้น/ลง ของราคาอ้อยเท่ากับ ๔๘.๔๘ บาท ต่อ ๑ หน่วย ซี.ซี.เอส.ต่อเมตริกตัน การผลิตปี ๒๕๕๘/๒๕๕๙ ราคาอ้อยขึ้นต้นในอัตรา ๘๐๘ บาท ณ ระดับความหวานที่ ๑๐ ซี.ซี.เอส. และกำหนดอัตราขึ้น/ลง ของราคาอ้อยเท่ากับ ๔๘.๔๘ บาท ต่อ ๑ หน่วย ซี.ซี.เอส.ต่อเมตริกตัน การผลิตปี ๒๕๕๗/๒๕๕๘ ราคาอ้อยขึ้นต้นในอัตรา ๙๐๐ บาท ณ ระดับความหวานที่ ๑๐ ซี.ซี.เอส. และกำหนดอัตราขึ้น/ลง ของราคาอ้อยเท่ากับ ๕๔ บาท ต่อ ๑ หน่วย ซี.ซี.เอส.ต่อเมตริกตัน การผลิตปี ๒๕๕๖/๒๕๕๗ ราคาอ้อยขึ้นสุดท้ายเฉลี่ยในอัตรา ๙๕๘.๓๑ บาท ณ ระดับความหวานที่ ๑๐ ซี.ซี.เอส. รายละเอียดดังตารางที่ ๒๒

ตารางที่ ๒๒ จุดรับซื้ออ้อยในตำบลวังยาว

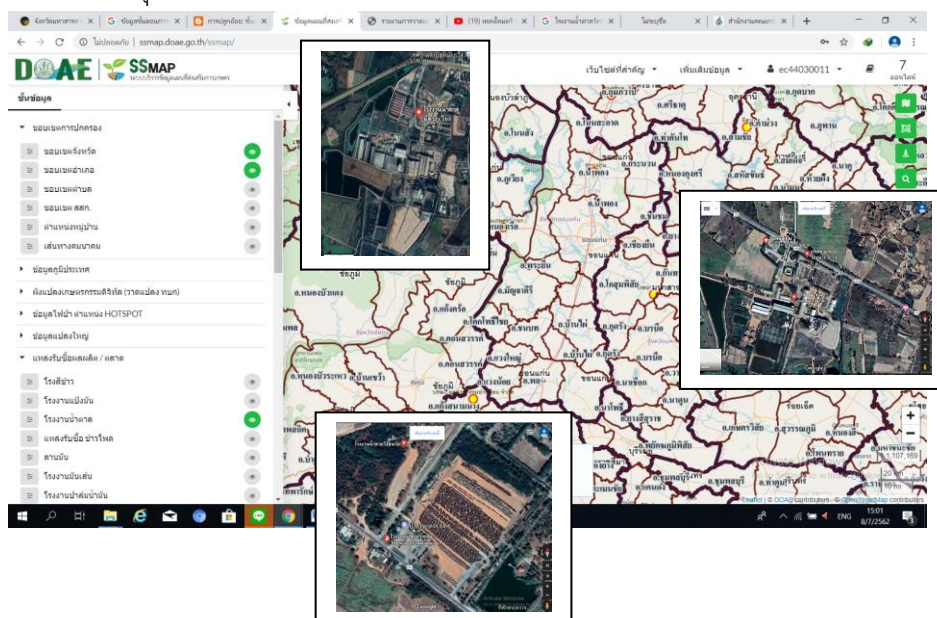
ที่	จุดรับซื้อ	ที่ตั้ง			ปริมาณการรับซื้อ (ตัน)
		หมู่ที่	ตำบล	อำเภอ	
๑	จุดรับซื้อบ้านโนนเจริญ	๖	วังยาว	โกสุมพิสัย	
๒	จุดรับซื้อหินแห่โนนทัน	๑๑	วังยาว	โกสุมพิสัย	

(ที่มา : การสำรวจ, ๒๕๖๒)

ตารางที่ ๒๓ โรงงานน้ำตาล

ที่	จุดรับซื้อ	ที่ตั้ง		
		หมู่ที่	ตำบล	อำเภอ
๑	โรงงานน้ำตาลวังขนาย(กลุ่มมหาวัง)	๙	แก้งแก	โกสุมพิสัย
๒	โรงงานน้ำตาลมิตรผล	๑	หนองเรือ	หนองเรือ
๓	โรงงานน้ำตาลวังขนาย แก้งสนามนาง(กลุ่มมหาวัง)	๑	แก้งสนามนาง	แก้งสนามนาง

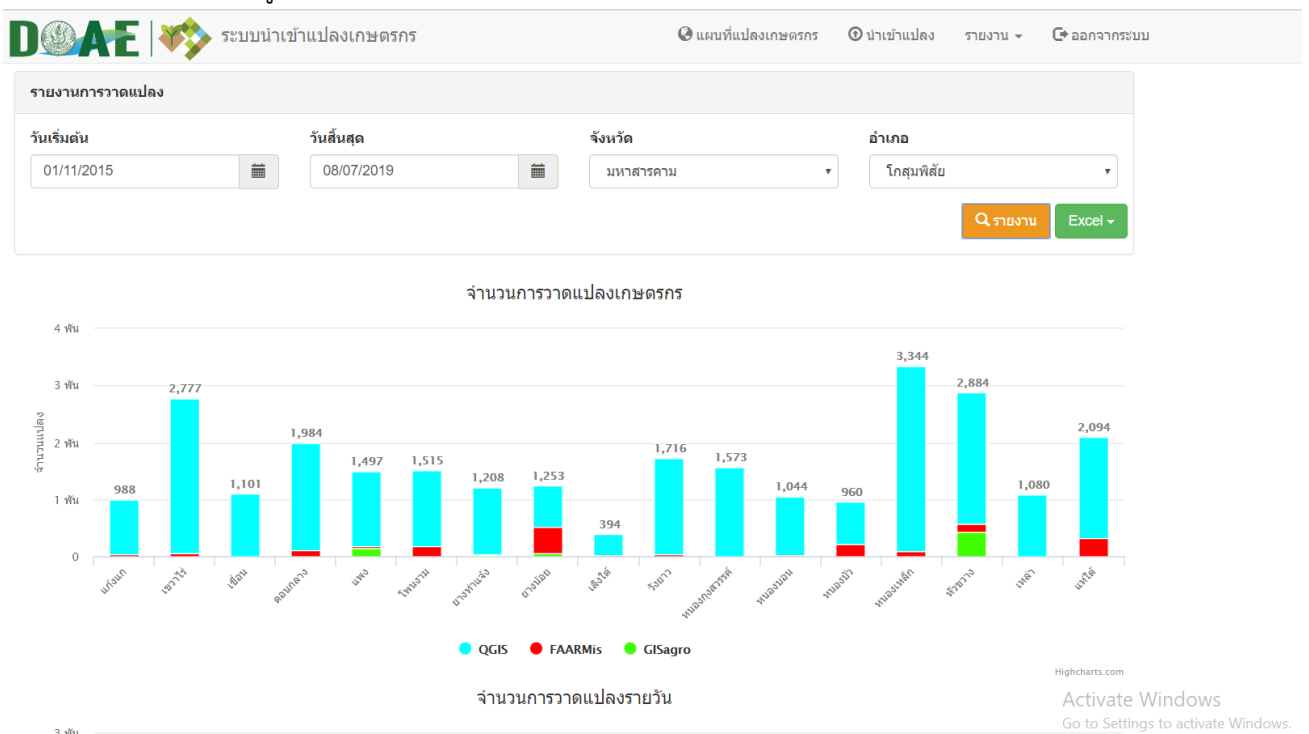
ภาพที่ ๑๕ ที่ตั้งจุดรับซื้ออ้อยโรงงาน



จากการเข้าร่วมโครงการปรับปรุงทะเบียนเกษตรกร กรมส่งเสริมการเกษตร ได้นำเครื่องมือและเทคโนโลยี มาปรับปรุงวิธีการรับขึ้นทะเบียนปรับปรุงทะเบียนเกษตรกร และการตรวจสอบข้อมูลที่ได้รับแจ้งจากเกษตรกรอย่างต่อเนื่อง ได้แก่ การนำเครื่องจับพิกัดภูมิศาสตร์ GPS มาใช้ในการจัดเก็บพิกัดที่ตั้งแปลงวัดขนาดพื้นที่ และร่วมมือกับ GISTDA ในการใช้แผนที่ภาพถ่ายดาวเทียมมาค้นหาพิกัดและวาดผังแปลงด้วยโปรแกรม GISagro การพัฒนาการใช้โปรแกรมสำเร็จรูป Qgis และใช้แผนที่ Google Map ในการค้นหาพิกัดและวาดผังแปลงรวมทั้งได้ดำเนินการขึ้นทะเบียนพร้อมวาดผังแปลงด้วยคอมพิวเตอร์แท็บเล็ต (Tablet) ผ่าน FAARMis Application ในปี ๒๕๖๐ ให้ครอบคลุมพื้นที่ทุกจังหวัด

จากข้อมูลวาดแปลง ตัดยอดวันที่ ๙ มีนาคม ๒๕๖๒ พบว่าตำบลวังยาว มีข้อมูลการวาดแปลง จำนวน ๑,๗๑๖ แปลง

ภาพที่ ๑๖ ข้อมูลจากการวาดแปลง



ที่มา : กรมส่งเสริมการเกษตร, ๒๕๖๒

<http://ssmap.doae.go.th/geofarmer/Report/ParcelReport>

๒.๑.๑ ประเด็นปัญหา สภาพของปัญหาแนวทางการแก้ไข

ตารางที่ ๒๔ แสดงประเด็นปัญหา สภาพของปัญหาและแนวทางการแก้ไข

ปัญหาและกลุ่มของปัญหา	สภาพของปัญหา	แนวทางการแก้ไข	หมู่บ้านและตำบล เป้าหมาย (พื้นที่/ชุมชน ที่ ประสบปัญหา)	ความสำคัญ เร่งด่วน
๑. ด้านพื้นที่และทรัพยากร การเกษตร ๑.๑ ทรัพยากรดิน ๑.๒ ทรัพยากรน้ำ	<ul style="list-style-type: none">- ดินค่อนข้างเป็นดินทราย และมี โครงสร้างค่อนข้างแน่นทึบ- แหล่งน้ำที่ใช้เพื่อการเกษตรในช่วงฤดู แล้งไม่เพียงพอ	<ul style="list-style-type: none">- ใส่ปุ๋ยคอก หรือปุ๋ยหมักอัตรา ๑-๒ ตันต่อไร่ ไถ กลบตอซังพืชลงดิน ได้แก่ ฟางหรือตอซังข้าว ต้นข้าวโพด หรือเศษพืชตระกูลถั่ว ในช่วงการ เตรียมดิน ไถกลบพืชปุ๋ยสด จากพืชตระกูลถั่ว ได้แก่ โสนอัฟริกัน ถั่วพุ่ม หรือถั่วเขียว โดยใช้ เมล็ดพันธุ์ อัตรา ๕-๗ กิโลกรัมต่อไร่ ปลูกก่อน ทำนาเป็นระยะเวลา ๓๕-๕๐ วัน และเมื่อออก ดอก ๕๐ % จึงไถกลบปลูกพืชตระกูลถั่ว ได้แก่ กระถินยักษ์ หรือถั่วมะแฮะ บริเวณคันนา แล้ว ทำการตัดใบหรือกิ่งอ่อนสับกลบเป็นปุ๋ยพืชสด- สร้างแหล่งกักเก็บน้ำในพื้นที่ทำการเกษตร- ขุดเจาะบ่อบาดาลเพื่อการเกษตร	ทุกหมู่บ้าน	ทุกหมู่บ้าน
๒. ด้านการผลิตและ การตลาด				

ปัญหาและกลุ่มของปัญหา	สภาพของปัญหา	แนวทางการแก้ไข	หมู่บ้านและตำบลเป้าหมาย (พื้นที่/ชุมชน ที่ประสบปัญหา)	ความสำคัญเร่งด่วน
<p>(ตามรายชนิดพืชที่สำคัญ)</p> <p>๒.๑ ข้าว</p> <p>๒.๒ มันสำปะหลังโรงงาน</p> <p>๒.๓ อ้อยโรงงาน</p>	<p>- ราคาผลผลิตตกต่ำ</p> <p>- ราคาผลผลิตตกต่ำ</p> <p>- ต้นทุนการผลิตสูง</p> <p>- ราคาผลผลิตตกต่ำ</p> <p>- ต้นทุนการผลิตสูง</p>	<p>- ประกอบอาชีพเสริม</p> <p>- ปรับเปลี่ยนพื้นที่ปลูกข้าวเป็นเกษตรกรรมทางเลือกอื่น</p> <p>- ปลูกมันสำปะหลังแปลงใหญ่ตามพื้นที่ Zoning</p> <p>- ปลูกอ้อยแปลงใหญ่ตามพื้นที่ Zoning</p>	<p>ทุกหมู่บ้าน</p> <p>ทุกหมู่บ้าน</p> <p>ทุกหมู่บ้าน</p>	<p>ทุกหมู่บ้าน</p> <p>ทุกหมู่บ้าน</p> <p>ทุกหมู่บ้าน</p>
<p>๓. ด้านเกษตรกรและองค์กรเกษตรกร</p> <p>๓.๑ การรวมกลุ่ม</p>	<p>- การรวมกลุ่มของเกษตรกรไม่เข้มแข็ง</p> <p>- เกษตรกรขาดความรู้เรื่องการผลิิตการตลาด</p>	<p>- จัดตั้งกลุ่มเกษตรกรผู้ปลูกข้าว เพื่ออำนาจในการต่อรองราคาผลผลิต</p> <p>- จัดตั้งกลุ่มเกษตรกร เพื่อการแปรรูปผลผลิตจากข้าว</p> <p>- จัดตั้งกลุ่มตามระบบส่งเสริมการเกษตรแบบแปลงใหญ่</p> <p>-</p>	<p>ทุกหมู่บ้าน</p>	<p>ทุกหมู่บ้าน</p>
<p>๔. ด้านการแปรรูปผลผลิตและผลิตภัณฑ์</p>				

ปัญหาและกลุ่มของปัญหา	สภาพของปัญหา	แนวทางการแก้ไข	หมู่บ้านและตำบลเป้าหมาย (พื้นที่/ชุมชน ที่ประสบปัญหา)	ความสำคัญเร่งด่วน
๔.๑ การแปรรูปข้าว	- ไม่มีความรู้เกี่ยวกับการแปรรูป	- จัดตั้งกลุ่มเกษตรกรผู้ปลูกข้าว เพื่อผลิตข้าวที่มีคุณภาพ - ศึกษานวัตกรรมการแปรรูปโดยสถาบันการศึกษาในพื้นที่หรือผู้ที่มีความเชี่ยวชาญ	ทุกหมู่บ้าน	ทุกหมู่บ้าน

๒.๒ การจัดทำ TOWS Matrix

การวิเคราะห์สถานการณ์ด้านการเกษตรตำบลศรีสุข ใช้หลักการวิเคราะห์สภาพวิชี SWOT Analysis เพื่อประเมินจุดแข็ง จุดอ่อนและวิเคราะห์สภาพแวดล้อมเพื่อให้ทราบถึงโอกาสอุปสรรคที่มีผลกระทบเพื่อกำหนดกลยุทธ์การดำเนินงาน ดังนี้

ตารางที่ ๒๕ การวิเคราะห์ TOWS Matrix สภาพแวดล้อมตำบลศรีสุข อำเภอสีชมพู จังหวัดขอนแก่น

<p>ปัจจัยภายใน</p> <p>ปัจจัยภายนอก</p>	<p>จุดแข็ง (Strengths : S)</p> <p>๑. มีพื้นที่ปลูกข้าวเยอะ ทุกหมู่บ้าน</p> <p>๒. พื้นที่เหมาะสมในการปลูกอ้อยและ มันสำปะหลัง</p> <p>๓. มีการปลูกพืชผัก สร้างรายได้ ให้แก่เกษตรกร</p>	<p>จุดอ่อน (Weaknesses : W)</p> <p>๑. ขาดการรวมกลุ่มของเกษตรกร</p> <p>๒. เกษตรกรยังขาดความรู้เรื่อง การผลิต/ตลาด/แปรรูป</p> <p>๓. ดินขาดความอุดมสมบูรณ์</p> <p>๔. แหล่งน้ำเพื่อใช้ในการเกษตรในช่วงฤดู แล้งไม่เพียงพอ</p> <p>๕. พื้นที่ส่วนใหญ่ไม่เหมาะสมสำหรับปลูก ข้าว</p>
<p>โอกาส (Opportunities : O)</p> <p>๑. มีแหล่งรับซื้อผลผลิตค่อนข้างมาก</p> <p>๒. มีหน่วยงานราชการให้ความรู้ เช่น กรมพัฒนาที่ดินให้ความรู้เรื่องการ ปรับปรุงบำรุงดิน สำนักงานการ ปฏิรูปที่ดินเพื่อเกษตรกรรมให้ความรู้ เรื่องการจัดรูปที่ดินให้เหมาะสม</p> <p>๓. มีสถาบันการศึกษาในพื้นที่ให้ความรู้ เรื่องการแปรรูปผลผลิตข้าว/พืชผัก</p>	<p>SO กลยุทธ์เชิงรุก</p> <p>๑. การเพิ่มปริมาณผลผลิตข้าว (S๑+O๒)</p> <p>๒. แปรรูปผลผลิตจากข้าวเพื่อ เพิ่มมูลค่าสินค้า (S๑+O๓)</p> <p>๓. รวมกลุ่มเกษตรกรในการ ขายพืชผัก(S๓+O๑)</p> <p>๔. รวมกลุ่มเกษตรกรเพื่อปลูก มันสำปะหลังแปลงใหญ่ตาม พื้นที่ Zoning (S๒+O๒)</p>	<p>WO กลยุทธ์เชิงแก้ไข</p> <p>๑. การรวมกลุ่มเกษตรกรเพื่อผลิต ข้าวพันธุ์ดี W๑+O๒)</p> <p>๒. การรวมกลุ่มเกษตรกรเพื่อแปรรูป ผลผลิตจากข้าว (W๑+O๓)</p> <p>๓. รวมกลุ่มเกษตรกรเพื่อปลูกมัน สำปะหลังแปลงใหญ่ตามพื้นที่ Zoning (W๕+O๒)</p>
<p>ภาวะคุกคาม (Threats : T)</p> <p>๑. ราคาผลผลิตแปรปรวน</p> <p>๒. ฝนทิ้งช่วง (ภัยธรรมชาติ)</p> <p>๓. ผลผลิตตกต่ำ</p>	<p>ST กลยุทธ์ป้องกัน</p> <p>๑. สร้างตลาดแบบขายตรง (ผู้ผลิต ขายสินค้าให้ผู้บริโภคโดยตรง) (S๑+T๑)</p> <p>๒. สร้างแหล่งเก็บน้ำในชุมชน (S๑+T๒)</p> <p>๓. รวบรวมผล ผลิตและแปรรูป จำหน่ายในรูปแบบกลุ่ม (S๑+T๑)</p> <p>๔. ขุดเจาะบ่อบาดาลเพื่อ การเกษตร (S๑+T๒)</p> <p>๕. ปรับปรุงบำรุงดิน (S๑+T๓)</p>	<p>WT กลยุทธ์เชิงรับ</p> <p>๑. รวมกลุ่มเกษตรกรเพื่อสร้าง อาชีพเสริม เช่น การปลูกพืชอายุ สั้น (W๑+T๒)</p> <p>๒. การแปรรูปเพื่อเพิ่มมูลค่าผลผลิต (W๑+T๒)</p> <p>๓. ทำการเกษตรแบบผสมผสาน (W๕+T๑+T๓)</p>

กำหนดเป็นกลยุทธ์ ดังนี้

๑. กลยุทธ์เชิงรุก

- ๑.๑ การเพิ่มปริมาณผลผลิตข้าว
- ๑.๒ แปรรูปผลผลิตจากข้าวเพื่อเพิ่มมูลค่าสินค้า
- ๑.๓ รวมกลุ่มเกษตรกรในการขายพืชผัก
- ๑.๔ รวมกลุ่มเกษตรกรเพื่อปลูกมันสำปะหลังแปลงใหญ่ตามพื้นที่ Zoning

๒. กลยุทธ์เชิงแก้ไข

- ๒.๑ การรวมกลุ่มเกษตรกรเพื่อผลิตข้าวพันธุ์ดี
- ๒.๒ การรวมกลุ่มเกษตรกรเพื่อแปรรูปผลผลิตจากข้าว
- ๒.๓ รวมกลุ่มเกษตรกรเพื่อปลูกมันสำปะหลังแปลงใหญ่ตามพื้นที่ Zoning

๓. กลยุทธ์ป้องกัน

- ๓.๑ สร้างตลาดแบบขายตรง (ผู้ผลิตขายสินค้าให้ผู้บริโภคโดยตรง)
- ๓.๒ สร้างแหล่งเก็บน้ำในชุมชน
- ๓.๓ รวบรวมผล ผลิตและแปรรูปจำหน่ายในรูปแบบกลุ่ม
- ๓.๔ ขุดเจาะบ่อบาดาลเพื่อการเกษตร
- ๓.๕ ปรับปรุงบำรุงดิน

๔. กลยุทธ์เชิงรับ

- ๔.๑ รวมกลุ่มเกษตรกรเพื่อสร้างอาชีพเสริม เช่น การปลูกพืชอายุสั้น
- ๔.๒ การแปรรูปเพื่อเพิ่มมูลค่าผลผลิต
- ๔.๓ ทำการเกษตรแบบผสมผสาน

บทที่ ๓

ทิศทาง/แนวทางการพัฒนาการเกษตรระดับอำเภอ/ตำบล

๓.๑ พัฒนาการผลิตรายสินค้า (พืช/ปศุสัตว์/ประมง)

๓.๑.๑ ข้าว

เป้าประสงค์ของกลยุทธ์ : เพื่อเพิ่มปริมาณผลผลิตข้าวที่คุณภาพ

กลยุทธ์ : การเพิ่มคุณภาพผลผลิตข้าว

โครงการที่ ๑ การส่งเสริมการผลิตข้าวปลอดภัยจากสารพิษ

๓.๑.๒ มันสำปะหลัง

เป้าประสงค์ของกลยุทธ์ : เพื่อเพิ่มปริมาณผลผลิตมันสำปะหลัง

กลยุทธ์ : การเพิ่มผลผลิตมันสำปะหลัง

โครงการที่ ๑ การส่งเสริมการผลิตมันสำปะหลังพันธุ์ดี

๓.๑.๓ อ้อยโรงงาน

เป้าประสงค์ของกลยุทธ์ : เพื่อเพิ่มปริมาณผลผลิตอ้อยโรงงาน

กลยุทธ์ : การเพิ่มผลผลิตอ้อยโรงงาน

โครงการที่ ๑ การส่งเสริมการปลูกอ้อยพันธุ์ดี

๓.๒ พัฒนาเกษตรกร/กลุ่ม/องค์กร

๓.๒.๑ การรวมกลุ่มเกษตรกร

เป้าประสงค์ของกลยุทธ์ : เพื่อพัฒนากลุ่มเกษตรกร

กลยุทธ์ : การรวมกลุ่มเกษตรกรเพื่อความยั่งยืน

โครงการที่ ๑ โครงการส่งเสริมและพัฒนากลุ่มแม่บ้านเกษตรกร

โครงการที่ ๒ โครงการเศรษฐกิจพอเพียงไร่นาสวนผสม

โครงการที่ ๓ โครงการแปรรูปผลผลิตทางการเกษตร

๓.๓ พัฒนาพื้นที่และทรัพยากรการเกษตร

๓.๒.๑ ทรัพยากรดิน

เป้าประสงค์ของกลยุทธ์ : เพื่อเพิ่มความอุดมสมบูรณ์ให้แก่ทรัพยากรดิน

กลยุทธ์ : เพิ่มความอุดมสมบูรณ์ของดิน

โครงการที่ ๑ โครงการปรับปรุงบำรุงดินด้วยพืชปุ่ยนวด

โครงการที่ ๒ โครงการป้องกันกำจัดโรคแมลงศัตรูพืชแบบผสมผสาน

๑. โครงการส่งเสริมการปลูกอ้อยพันธุ์ดี

หลักการเหตุผล

อ้อยเป็นพืชเศรษฐกิจหลักของตำบลแพง พื้นที่ปลูกส่วนใหญ่อาศัยน้ำฝน การจัดการดิน น้ำ พันธุ์ และการดูแลรักษาไม่มีประสิทธิภาพทำให้มีการระบาดของโรคแมลงศัตรูอ้อยทำให้ผลผลิตต่อไร่ต่ำซึ่งปัจจัยสำคัญในการปลูกอ้อยให้ได้ผลผลิตสูงและมีคุณภาพ ต้องมีอ้อยพันธุ์ดีและเหมาะสมกับสภาพพื้นที่ของเกษตรกรและสามารถใช้เป็นแหล่งเรียนรู้ในด้านเทคโนโลยีการผลิตอ้อยเพื่อเพิ่มผลผลิตต่อไร่รวมทั้งการป้องกันกำจัดโรคแมลงศัตรูอ้อยที่ถูกต้องและเหมาะสม เพื่อการใช้ประโยชน์จากทรัพยากรที่มีอยู่ให้เกิดประโยชน์สูงสุด นำไปสู่ความยั่งยืนและมั่นคงต่ออาชีพเกษตรกร

วัตถุประสงค์

๑. เพื่อให้มีอ้อยพันธุ์ดีในพื้นที่เพียงพอกับความต้องการของเกษตรกร
๒. เพื่อพัฒนาการผลิตอ้อยให้ได้ปริมาณผลผลิตเพิ่มขึ้น
๓. เพื่อป้องกันกำจัดการระบาดของโรคแมลงศัตรูอ้อย
๔. เพื่อเป็นแปลงเรียนรู้การผลิตอ้อยที่ถูกต้องและได้อ้อยที่มีคุณภาพ

เป้าหมาย

เกษตรกร ๒๕ ราย

พื้นที่ดำเนินการ

หมู่ที่ ๑-๑๒

ระยะเวลา

ปีงบประมาณ ๒๕๖๓-๒๕๖๕

แผนการดำเนินงาน

๑. ประชุมคณะกรรมการบริหารศูนย์บริการ ฯ เพื่อวางแผนปฏิบัติงาน
๒. ประชุมชี้แจงโครงการและคัดเลือกเกษตรกรเข้าร่วมโครงการ
๓. ประชุมเกษตรกรผู้เข้าร่วมโครงการพร้อมคัดเลือกแปลงสาธิต ๑ แปลง
๔. รณรงค์ให้เกษตรกรผู้เข้าร่วมโครงการจัดทำปุ๋ยอินทรีย์ชีวภาพเพื่อใช้ในการเพิ่มผลผลิต
๕. ดำเนินการถ่ายทอดเทคโนโลยีการผลิตการผลิตตามกระบวนการโรงเรียนเกษตรกร ๓ ครั้ง
๖. ประเมินผลและรายงาน

วิธีดำเนินงาน

๑. ดำเนินการตามแผน
๒. จัดทำแปลงสาธิต ๑ แปลง

งบประมาณ

๑. ค่าอาหารเกษตรกร (๓ ครั้ง)	๓๐ บาท/คน	รวม ๕,๒๕๐	บาท
๒. ค่าอาหารว่างและดื่ม(๓ ครั้ง)	๓๐ บาท/คน	รวม ๒,๒๕๐	บาท
๓. ค่าวิทยากร		รวม ๔,๕๐๐	บาท
๔. ค่าวัสดุจัดทำแปลงสาธิต		รวม ๘,๐๐๐	บาท
	รวมเป็นเงิน	๒๐,๐๐๐	บาท

ผลตอบแทน

๑. เกษตรกรมีความรู้และปัจจัยการผลิตในการจัดทำแปลงผลิตอ้อยพันธุ์ดี
๒. เกษตรกรมีความรู้และสามารถในการตรวจและเฝ้าระวังการระบาดของโรคแมลงศัตรูอ้อย
๓. ผลผลิตต่อไร่เพิ่มสูงขึ้น

๒. โครงการส่งเสริมการผลิตข้าวปลอดภัยจากสารพิษ

หลักการเหตุผล

เนื่องจากในปัจจุบัน เกษตรกรมีการผลิตข้าวโดยใช้สารเคมีมากขึ้น ทำให้ผลผลิตมีสารพิษตกค้างเป็นอันตรายต่อผู้บริโภค

วัตถุประสงค์

๑. ส่งเสริมให้เกษตรกรผลิตข้าวหอมมะลิที่ปลอดภัยจากสารพิษ
๒. เพื่อลดต้นทุนในการผลิต
๓. ผลผลิตข้าวที่ได้มีความปลอดภัยจากสารพิษ
๔. ทำให้สภาพแวดล้อมของชุมชนและคุณภาพชีวิตของเกษตรกรดีขึ้น

เป้าหมาย

เกษตรกรกลุ่มละ ๒๐ ราย รวม ๑๒๐ ราย

พื้นที่ดำเนินการ

หมู่ที่ ๑,๒,๗,๘,๙,๑๒

ระยะเวลา

ปีงบประมาณ ๒๕๖๓-๒๕๖๕

แผนการดำเนินงาน

๗. ประชุมคณะกรรมการบริหารศูนย์บริการ ฯ
๘. ประชุมชี้แจงโครงการและคัดเลือกเกษตรกรเข้าร่วมโครงการ
๙. ประชุมเกษตรกรผู้เข้าร่วมโครงการพร้อมคัดเลือกแปลงสาธิต ๑ แปลง
๑๐. รณรงค์ให้เกษตรกรผู้เข้าร่วมโครงการไถกลบซัง
๑๑. รณรงค์ให้เกษตรกรผู้เข้าร่วมโครงการหว่านเมล็ดพันธุ์พืชปุ๋ยสด
๑๒. รณรงค์ให้เกษตรกรผู้เข้าร่วมโครงการจัดทำปุ๋ยอินทรีย์ชีวภาพเพื่อใช้ในการเพิ่มผลผลิต
๑๓. ดำเนินการถ่ายทอดเทคโนโลยีการผลิตการผลิตตามกระบวนการโรงเรียนเกษตรกรข้าว
๑๔. ประเมินผลและรายงาน

วิธีดำเนินงาน

๑. ดำเนินการตามแผน

๒. จัดทำแปลงสาธิต ๑ แปลงโดยผู้อำนวยการและถ่ายทอด ฯ และ เกษตรเจ้าของแปลง เป็นผู้
บริหารงานในการดำเนินการ

งบประมาณ

๑. ค่าอาหารเกษตรกร	๕๐ บาท/คน	รวม	๖,๐๐๐	บาท
๒. ค่าอาหารว่างและเครื่องดื่ม	๒๐ บาท / คน	รวม	๒,๔๐๐	บาท
๓. ค่าวิทยากร		รวม	๑,๖๐๐	บาท
๔. ค่าวัสดุจัดทำแปลงสาธิต		รวม	๑,๐๐๐	บาท
	รวมเป็นเงิน		๑๐,๐๐๐	บาท

ผลตอบแทน

๑. เกษตรกรมีความรู้และสามารถผลิตข้าวหอมมะลิให้ปลอดภัยจากสารพิษ
๒. เกษตรกรมีความรู้และสามารถผลิตปุ๋ยอินทรีย์ชีวภาพใช้เองได้
๓. ผลผลิตข้าวที่ได้มีความปลอดภัยจากสารพิษ
๔. ลดต้นทุนในการผลิต
๕. สภาพแวดล้อมของชุมชนและคุณภาพชีวิตของเกษตรกรดีขึ้น

๓. โครงการส่งเสริมการผลิตมันสำปะหลังพันธุ์ดี

หลักการเหตุผล

มันสำปะหลังเป็นพืชเศรษฐกิจหลักของตำบลแพง พื้นที่ปลูกส่วนใหญ่อาศัยน้ำฝน การจัดการดิน น้ำ พันธุ์ และการดูแลรักษาไม่มีประสิทธิภาพทำให้มีการระบาดของโรคแมลงศัตรูมันสำปะหลังทำให้ผลผลิตต่อไร่ต่ำซึ่งปัจจัยสำคัญในการปลูกมันสำปะหลังให้ได้ผลผลิตสูงและมีคุณภาพ ต้องมีมันสำปะหลังพันธุ์ดีและเหมาะสมกับสภาพพื้นที่ของเกษตรกรและสามารถใช้เป็นแหล่งเรียนรู้ในด้านเทคโนโลยีการผลิตมันสำปะหลัง เพื่อเพิ่มผลผลิตต่อไร่รวมทั้งการป้องกันกำจัดโรคแมลงศัตรูมันสำปะหลังที่ถูกต้องและเหมาะสม เพื่อการใช้ประโยชน์จากทรัพยากรที่มีอยู่ให้เกิดประโยชน์สูงสุด นำไปสู่ความยั่งยืนและมั่นคงต่ออาชีพเกษตรกร

วัตถุประสงค์

๑. เพื่อให้มีมันสำปะหลังพันธุ์ดีในพื้นที่เพียงพอกับความต้องการของเกษตรกร
๒. เพื่อพัฒนาการผลิตมันสำปะหลังให้ได้ปริมาณผลผลิตเพิ่มขึ้น
๓. เพื่อป้องกันกำจัดการระบาดของโรคแมลงศัตรูมันสำปะหลัง
๔. เพื่อเป็นแปลงเรียนรู้การผลิตมันสำปะหลังที่ถูกต้องและได้มันสำปะหลังที่มีคุณภาพ

เป้าหมาย

เกษตรกร ๒๕ ราย ไร่ละ ๓ ไร่ รวมพื้นที่ ๗๕ ไร่

พื้นที่ดำเนินการ

หมู่ที่ ๑-๑๒

ระยะเวลา

ปีงบประมาณ ๒๕๖๓-๒๕๖๕

แผนการดำเนินงาน

๑. ประชุมชี้แจงรายละเอียดโครงการ
๒. คัดเลือกเกษตรกรเข้าร่วมโครงการ
๓. จัดทำแปลงเรียนรู้เพื่อศึกษาขั้นตอนการผลิต
๔. ดำเนินการถ่ายทอดความรู้ตามกระบวนการโรงเรียนเกษตรกร ๓ ครั้ง
๕. ประเมินผลและรายงาน

วิธีดำเนินงาน

๑. ดำเนินการตามแผน
๒. จัดทำแปลงสาธิต ๑ แปลง

งบประมาณ

๑. ค่าอาหารเกษตรกร (๓ ครั้ง)	๑๐๐ บาท/คน	รวม ๗,๕๐๐	บาท
๒. ค่าอาหารว่างและดื่ม (๓ ครั้ง)	๕๐ บาท / คน	รวม ๓,๗๕๐	บาท
๓. ค่าวิทยากร		รวม ๔,๕๐๐	บาท
๔. ค่าวัสดุจัดทำแปลงสาธิต		รวม ๑๔,๒๕๐	บาท
	รวมเป็นเงิน	๓๐,๐๐๐	บาท

ผลตอบแทน

๑. เกษตรกรมีความรู้และได้รับปัจจัยการผลิตในการจัดทำแปลงผลิตมันสำปะหลังพันธุ์ดี
๒. เกษตรกรมีความรู้และสามารถในการตรวจและเฝ้าระวังการระบาดของโรคแมลงศัตรูมันสำปะหลัง
๓. ผลผลิตต่อไร่มันสำปะหลังเพิ่มสูงขึ้น
๔. เกษตรกรสามารถกระจายพันธุ์มันสำปะหลังพันธุ์ดี

๔.โครงการส่งเสริมและพัฒนากลุ่มแม่บ้านเกษตรกร

หลักการเหตุผล

เป้าหมายหลักของการพัฒนาการเกษตร คือ การที่เกษตรกรและชุมชนเกิดกระบวนการ เรียนรู้และมีความสามารถในการดำเนินการทางการเกษตร ทั้งในระดับของการพึ่งพาตนเองและในระดับของการแข่งขัน กลไกหนึ่งที่น่าสนใจให้เกษตรกรและชุมชนได้รับการพัฒนาอย่างเต็มความสามารถไปสู่เป้าหมายดังกล่าว คือ การนำเอากระบวนการกลุ่มและเครือข่ายเข้ามาใช้เป็นตัวนำ การพัฒนา กระบวนการกลุ่มและเครือข่ายที่นำมาใช้ในงานส่งเสริมการเกษตรนี้ เกษตรกรจะได้รับการพัฒนาให้เกิดการมีส่วนร่วมและเสริมสร้างกระบวนการเรียนรู้ระหว่างเกษตรกร ให้มีความสามารถในการแสวงหาข้อมูล การวิเคราะห์ปัญหา กำหนดแนวทางในการแก้ไขปัญหาและการแสวงหาและจัดการกับทรัพยากรอย่างชาญฉลาด เกิดเครือข่ายความร่วมมือและการดำเนินการเพื่อการพัฒนาองค์กรเกษตรกรให้เข้มแข็ง ทั้งเครือข่ายในสาขาอาชีพและเครือข่ายหลากหลายสาขาอาชีพ ที่มีจุดมุ่งหมายเพื่อการพัฒนาการเกษตร รวมทั้งเกื้อหนุนให้เกิดผู้นำเกษตรกรที่มีความสามารถเข้ามามีส่วนร่วมในเวทีของการบริหารงานเกษตรในระดับต่าง ๆ ได้อย่างมีประสิทธิภาพ โดยมุ่งหวังว่า ผลของกระบวนการกลุ่มและเครือข่ายจะเกื้อหนุนให้เกิดการเสริมสร้างความเข้มแข็งแก่องค์กรเกษตรกรเพื่อการพัฒนาทางการเกษตรและสังคมเกษตรกรอย่างยั่งยืน

วัตถุประสงค์

๑. ส่งเสริมสนับสนุนให้กลุ่ม แม่บ้านเกษตรกร และเครือข่ายดำเนินกิจกรรม ร่วมกันเพื่อช่วยเหลือซึ่งกันและกันในการประกอบอาชีพการเกษตร ให้สามารถพึ่งพาตนเองและสร้างความเข้มแข็งของกลุ่ม
๒. สร้างกลไก และพัฒนาเครื่องมือภายใต้กระบวนการเรียนรู้ และเสริมทักษะ ภาคการเกษตรให้กับกลุ่ม แม่บ้านเกษตรกร
๓. ส่งเสริมพัฒนาความรู้ความสามารถของกลุ่มแม่บ้านเกษตรกร ในการพัฒนาอาชีพเกษตร การแปรรูป และเคหกิจเกษตรของครอบครัวเกษตรกร
๔. เพื่อส่งเสริมให้เกิดแหล่งเรียนรู้ต้นแบบการพัฒนาเกษตรกรและองค์กรเกษตรกรเพื่อการแลกเปลี่ยนเรียนรู้ของสมาชิก กลุ่ม และชุมชน
๕. เพื่อให้เกษตรกรมีความมั่นคงทางอาชีพ และมีความเป็นอยู่ที่ดี

เป้าหมาย

เกษตรกร ๒๕ ราย

พื้นที่ดำเนินการ

หมู่ที่ ๑ - ๑๒

ระยะเวลา

ปีงบประมาณ ๒๕๖๓ - ๒๕๖๕

แผนการดำเนินงาน

๑. ประชุมชี้แจงรายละเอียดโครงการ
๒. คัดเลือกเกษตรกรเข้าร่วมโครงการ
๓. อบรมเกษตรกรหลักสูตรเทคโนโลยีเคหกิจเกษตร
๔. จัดทำเอกสารวิชาการด้านเคหกิจเกษตรของแหล่งเรียนรู้ จัดทำแปลงเรียนรู้เพื่อศึกษาขั้นตอนการผลิต
๕. ดำเนินการถ่ายทอดความรู้
๖. ประเมินผลและรายงาน

วิธีดำเนินงาน

๑. คัดเลือกองค์กรเกษตรกรที่มีความเข้มแข็งและอยู่ ภายใต้การดูแลของกรมส่งเสริมการเกษตร มีผลงานเด่นด้านเคหกิจเกษตร แปรรูปผลผลิตเกษตรและการบริหารจัดการกลุ่มดีเพื่อเป็นแหล่งเรียนรู้องค์กรเกษตรกรด้านเคหกิจเกษตร
๒. พัฒนาแหล่งเรียนรู้โดยสร้าง/พัฒนาหลักสูตรการเรียนรู้และ ชุดสื่อความรู้เพื่อประกอบการถ่ายทอดความรู้
๓. อบรมวิทยากรหลักของแหล่งเรียนรู้ ๕ คน ต่อแหล่งเรียนรู้ เพื่อสามารถถ่ายทอดการใช้สื่อ เพื่อช่วยในการถ่ายทอดความรู้
๔. ดำเนินการถ่ายทอดความรู้ให้แก่สมาชิกหรือตัวแทนของกลุ่ม องค์กรที่มีความสนใจ จำนวน ๒๕ ราย โดยการจัดกระบวนการเรียนรู้ให้มีประเด็นเนื้อหา ครอบคลุมความรู้ ๕ ด้าน ได้แก่
 - ๔.๑ อาหารและโภชนาการ
 - ๔.๒ การปรับปรุงสภาพความเป็นอยู่และสภาพแวดล้อม การทำงาน ภาคเกษตรกรและการแปรรูปผลผลิตเกษตร
 - ๔.๓ การเพิ่มรายได้จากการแปรรูปผลิตภัณฑ์เกษตร
 - ๔.๔ การบริหารจัดการกลุ่มและองค์กรเกษตรกร
 - ๔.๕ การทำบัญชี การบริหารจัดการการผลิตและการตลาด
๕. เผยแพร่ประชาสัมพันธ์แหล่งเรียนรู้
๖. ติดตามประเมินผลและรายงานผลให้ส่งกรมส่งเสริมการเกษตรทราบ

งบประมาณ

๑๐๐,๐๐๐ บาท

ผลตอบแทน

๑. องค์กรเกษตรกรและเครือข่ายเกิดการเรียนรู้ผ่านกระบวนการกลุ่มและก่อให้เกิด การเสริมสร้างการบริหารจัดการกลุ่มได้อย่างมีประสิทธิภาพ
๒. ผู้นำองค์กรเกษตรกรและเครือข่ายได้รับการพัฒนาให้มีความรู้ความสามารถในการเชื่อมโยง เครือข่ายให้เกิดประโยชน์ต่อการพัฒนาการประกอบอาชีพ และแปรรูปผลผลิตการเกษตร

๓. เกิดการพัฒนาองค์ความรู้ที่จำเป็นในด้านการพัฒนาองค์กรเกษตรกรกลุ่มและ เครือข่ายเพื่อใช้เป็น เครื่องมือสนับสนุนการทำงานของผู้ปฏิบัติงานทุกระดับ และเป็นแนวทาง ในการพัฒนาการดำเนินงานองค์กร เกษตรกรและเครือข่ายในอนาคต

๕.โครงการปรับปรุงบำรุงดินด้วยพืชปุ๋ยสด

หลักการเหตุผล

พื้นที่ทำการเกษตรของเกษตรกรในตำบลแพง เป็นดินเสื่อมโทรม โดยเฉพาะดินที่ใช้ในการปลูกข้าว อ้อย และพืชไร่ชนิดอื่น ๆ ซึ่งเป็นดินขาดอินทรีย์วัตถุต่ำ มีการใช้ที่ดินทำการเพาะปลูกติดต่อกันเป็นเวลานาน โดยไม่ได้เพิ่มปริมาณอินทรีย์วัตถุในดินให้เหมาะสม การใช้ที่ดินที่ไม่ถูกต้อง ตามหลักการอนุรักษ์ดินและน้ำ จึงมีความจำเป็นที่จะต้องปรับปรุงบำรุงดิน เพื่อให้มีความเหมาะสมในการปลูกพืชและการใช้ประโยชน์อย่าง ยั่งยืน

แนวทางหนึ่งในการปรับปรุงบำรุงดิน เพื่อเพิ่มอินทรีย์วัตถุในดิน คือ การใช้พืชปุ๋ยสด ซึ่งส่วนใหญ่จะเป็น พืชตระกูลถั่ว โดยการปลูกและไถกลบก่อนการปลูกพืชหลัก ซึ่งจะเป็นการเพิ่มอินทรีย์วัตถุ ทำให้การดูด ซึบอาหารของพืชหลักเป็นไปอย่างมีประสิทธิภาพมากขึ้น

วัตถุประสงค์

๑. เพื่อให้ดินมีความอุดมสมบูรณ์เพิ่มขึ้น และผลผลิตเพิ่มขึ้น
๒. เพื่อรณรงค์ส่งเสริมการใช้ปุ๋ยอินทรีย์ในการปรับปรุงบำรุงดินให้มากขึ้น
๓. เพื่อรักษาสภาพหน้าดิน เพื่อการพัฒนาเกษตรกรมยั่งยืน
๔. เพื่อลดปริมาณการใช้สารเคมีทางการเกษตร

เป้าหมาย

เกษตรกร ๒๕ ราย ไร่ละ ไร่ รวมพื้นที่ ๑๒๕ ไร่

พื้นที่ดำเนินการ

หมู่ที่ ๑ - ๑๒

ระยะเวลา

ปีงบประมาณ ๒๕๖๓ - ๒๕๖๕

แผนการดำเนินงาน

๑. ประชุมชี้แจงรายละเอียดโครงการ
๒. คัดเลือกเกษตรกรเข้าร่วมโครงการ
๓. จัดทำแปลงเรียนรู้เพื่อศึกษาขั้นตอนการผลิต
๔. ดำเนินการถ่ายทอดความรู้ตามกระบวนการโรงเรียนเกษตรกร ๓ ครั้ง
๕. ประเมินผลและรายงาน

วิธีดำเนินงาน

๑. ดำเนินการตามแผน
๒. จัดทำแปลงสาธิต ๑ แปลง

งบประมาณ

๑. ค่าอาหารเกษตรกร (๓ ครั้ง)	๑๐๐ บาท/คน	รวม ๗,๕๐๐	บาท
๒. ค่าอาหารว่างและดื่ม (๓ ครั้ง)	๕๐ บาท / คน	รวม ๓,๗๕๐	บาท
๓. ค่าวิทยากร		รวม ๔,๕๐๐	บาท
๔. ค่าวัสดุจัดทำแปลงสาธิต		รวม ๙,๒๕๐	บาท
	รวมเป็นเงิน	๒๕,๐๐๐	บาท

ผลตอบแทน

๑. ทำให้ดินมีความอุดมสมบูรณ์เพิ่มขึ้น และผลผลิตเพิ่มขึ้น
๒. ส่งเสริมการใช้ปุ๋ยอินทรีย์ในการปรับปรุงบำรุงดินให้มากขึ้น
๓. ช่วยรักษาสภาพหน้าดินไม่ให้ถูกชะล้าง เพื่อการพัฒนาเกษตรกรรมยั่งยืน
๔. ช่วยลดปริมาณการใช้สารเคมีทางการเกษตร

๖.โครงการเศรษฐกิจพอเพียงไร่นาสวนผสม

หลักการและเหตุผล

การประกอบอาชีพเกษตรเป็นอาชีพที่มีความเสี่ยงสูงโดยเฉพาะด้านการตลาดมีความผันแปรค่อนข้างมากหากปลูกพืชเชิงเดี่ยว ดังนั้นหนทางแก้ไขโดยการน้อมนำหลักปรัชญาเศรษฐกิจพอเพียงขององค์พระบาทสมเด็จพระเจ้าอยู่หัวรัชกาลที่ ๙ มาเป็นหลักในการทำเกษตรคือโครงการทฤษฎีใหม่ซึ่งเกษตรกรสามารถนำมาประยุกต์ให้เข้ากับสภาพแวดล้อมแต่ละท้องถิ่นได้

วัตถุประสงค์

- ๑.ลดความเสี่ยงด้านการตลาด
- ๒.เกษตรกรสามารถพึ่งพาตนเองได้มีพออยู่พอกิน
- ๓.เกิดความยั่งยืนมั่นคงตามวิถีชีวิต

เป้าหมาย

เกษตรกรที่มีความสนใจเกี่ยวกับเกษตรทฤษฎีใหม่ ไร่นาสวนผสม จำนวน ๑๒๐ ราย

พื้นที่ดำเนินการ

หมู่ที่ ๑ -๑๒ ตำบลวังยาว รวม ๖๐ ราย

ระยะเวลา

ปีงบประมาณ ๒๕๖๒ - ๒๕๖๕

แผนการดำเนินงาน

- ๑.นำแผนการดำเนินงาน เพื่อเสนอขอรับการสนับสนุนงบประมาณจาก อบต.วังยาว
- ๒.รับสมัครและคัดเลือกเกษตรกรผู้สนใจ
- ๓.อบรมให้ความรู้การทำไร่นาสวนผสม
- ๔.พาไปทัศนศึกษาดูงานของเกษตรกรที่ประสบความสำเร็จ

งบประมาณ

๑. ค่าอาหารเกษตรกร ๖๐ รายๆ ละ ๕๐บาท

รวม ๓,๐๐๐

บาท

๒. ค่าอาหารว่างและเครื่องดื่ม ๖๐ รายการ ละ ๓๐ บาท/คน/วัน	รวม	๑,๘๐๐	
บาท			
๓. ค่าวิทยากร	รวม	๑,๖๐๐	บาท
๔. ค่าเหมารถทัศนศึกษาดูงาน ๒ คันๆ ละ ๑,๘๐๐ บาท	รวม	๓,๖๐๐	บาท
รวมเป็นเงิน		๑๐,๐๐๐	บาท

ผลตอบแทน

๑. เกษตรกรไม่มีความเสี่ยงด้านราคาผลผลิต
๒. เกษตรกรมีชีวิตความเป็นอยู่ดีขึ้น
๓. เกิดแปลงเกษตรทฤษฎีใหม่ในพื้นที่และแปลงต้นแบบให้เกษตรกรรายอื่นเข้าศึกษาเรียนรู้

๗. โครงการแปรรูปผลผลิตทางการเกษตร

หลักการและเหตุผล

ผลผลิตทางการเกษตรมีปริมาณมากประกอบกับราคาผลผลิตต่ำ ถ้ากลุ่มแม่บ้านเกษตรนำผลผลิตมาแปรรูปจะทำให้มีมูลค่าเพิ่มขึ้น สามารถจำหน่ายเป็นรายได้เสริมให้แก่ครอบครัว

วัตถุประสงค์

๑. เพิ่มมูลค่าให้แก่ผลผลิตทางการเกษตร
๒. สมาชิกกลุ่มแม่บ้านเกษตรกรมีอาชีพตลอดปี
๓. แก้ไขปัญหาราคาคาผลผลิตตกต่ำ
๔. สมาชิกกลุ่มแม่บ้านเกษตรกรมีรายได้อย่างต่อเนื่อง

เป้าหมาย

สมาชิกกลุ่มแม่บ้านเกษตรกร ๕ กลุ่ม กลุ่มละ ๒๐ ราย รวม ๑๐๐ ราย

พื้นที่ดำเนินการ

กลุ่มแม่บ้านเกษตรกร หมู่ที่ ๓,๔,๘,๑๒

ระยะเวลา

ปีงบประมาณ ๒๕๖๒ - ๒๕๖๕

แผนการดำเนินงาน

๑. จัดทำเวทีชุมชนระหว่างกลุ่มแม่บ้านเกษตรกรเพื่อหาความต้องการในการดำเนินกิจกรรมตามความเหมาะสมของแต่ละกลุ่ม
๒. นำแผนการดำเนินงานเสนอศูนย์บริการฯ เพื่อเสนอขอรับการสนับสนุนงบประมาณจาก อบต.วังยาว
๓. นำสมาชิกกลุ่มแม่บ้านเกษตรกรทัศนศึกษาดูงาน
๔. จัดทำแผนการผลิตของแต่ละกลุ่ม

วิธีดำเนินงาน

ดำเนินงานตามแผนการผลิตของแม่บ้านเกษตรกรแต่ละกลุ่ม

งบประมาณ

๑. ค่าอาหารสมาชิกกลุ่ม	๕๐บาท/คน	รวม ๕,๐๐๐ บาท
๒. ค่าน้ำดื่ม	๓๐บาท/คน	รวม ๓,๐๐๐ บาท
๓. ค่าวิทยากร		รวม ๑,๖๐๐ บาท
๔. ค่าเหมารถทัศนศึกษาดูงาน ๒ คัน		รวม ๑๐,๔๐๐ บาท
	รวมเป็นเงิน	๒๐,๐๐๐ บาท

ผลตอบแทน

๑. เพิ่มมูลค่าให้ผลผลิตทางการเกษตร
๒. กลุ่มแม่บ้านเกษตรกรมีการดำเนินกิจกรรมได้ตลอดปี
๓. สมาชิกกลุ่มแม่บ้านเกษตรกรมีรายได้เสริมให้แก่ครอบครัว
๔. แก้ไขปัญหาหาคาผลผลิตตกต่ำ

๘. โครงการป้องกันกำจัดโรคแมลงศัตรูพืชแบบผสมผสาน

หลักการเหตุผล

เนื่องจากในปัจจุบัน เกษตรกรมีการผลิตพืชโดยใช้สารเคมีในการป้องกันกำจัดโรคและแมลงมากขึ้น ทำให้ผลผลิตมีสารพิษตกค้างเป็น อันตรายต่อผู้ผลิตและบริโภคตลอดจนทำให้สภาพแวดล้อมระบบนิเวศถูกทำลายไป ดังนั้นโครงการนี้จึงเป็นโครงการที่สำคัญต้องดำเนินการดำเนินการ

วัตถุประสงค์

๑. ส่งเสริมให้เกษตรกรรู้จักวิธีการป้องกันกำจัดแมลงศัตรูพืชแบบผสมผสาน
๒. เพื่อลดต้นทุนในการผลิต
๓. ผลผลิตพืชที่ได้มีความปลอดภัยจากสารพิษ
๔. ทำให้สภาพแวดล้อมของชุมชนและคุณภาพชีวิตของเกษตรกรดีขึ้น

เป้าหมาย

เกษตรกร ๑๐๐ ราย (๕ กลุ่ม)

พื้นที่ดำเนินการ

หมู่ที่ ๑- ๑๒ ตำบลวังยาว

ระยะเวลา

ปีงบประมาณ ๒๕๖๒-๒๕๖๕

แผนการดำเนินงาน

๑. ประชุมคณะกรรมการบริหารศูนย์บริการ ฯ เพื่อวางแผนปฏิบัติงาน
๒. ประชุมชี้แจงโครงการและคัดเลือกเกษตรกรเข้าร่วมโครงการ
๓. ดำเนินการตามแผน
๔. ติดตามผลการดำเนินการ
๕. ประเมินผลและรายงานผลการดำเนินการ

วิธีดำเนินการ

๑. จัดฝึกอบรมหลักการและวิธีการป้องกันกำจัดโรคแมลงศัตรูพืชแบบผสมผสานแก่เกษตรกร
๒. ทัศนศึกษาดูงาน

งบประมาณ

๑. ค่าอาหารเกษตรกร ๑๐๐ คน ๆ ละ ๑๐๐ บาทจำนวน๓วัน	รวม	๑๐,๐๐๐	บาท
๒. ค่าอาหารว่าง ๑๐๐ คน ๆ ละ ๕๐ บาทจำนวน๓วัน	รวม	๕,๐๐๐	บาท
๓. ค่าวัสดุฝึกอบรม	รวม	๓,๔๐๐	บาท
๔. ค่าวิทยากร	รวม	๑,๖๐๐	บาท

รวมเป็นเงิน

๒๐,๐๐๐ บาท

ผลตอบแทน

๑. เกษตรกรเข้าใจรู้หลักการขั้นตอนวิธีการป้องกันกำจัดโรคแมลงศัตรูพืชแบบผสมผสาน
๒. ผู้ผลิตและผู้บริโภคปลอดภัย
๓. ต้นทุนลดลงเกษตรกรมีรายได้เพิ่มขึ้น
๔. สภาพแวดล้อมดีขึ้น