

# กรอบการพัฒนากาการเกษตรเชิงพื้นที่ อำเภอ กันทรวิชัย ปี 2569



สำนักงานเกษตรอำเภอกันทรวิชัย

จังหวัดมหาสารคาม

## คำนำ

กรอบการพัฒนาการเกษตรเชิงพื้นที่ อำเภอกันทรวิชัย จังหวัดมหาสารคาม ประจำปีงบประมาณ พ.ศ. ๒๕๖๙ จัดทำขึ้นเพื่อใช้เป็นแนวทางและแผนที่นำทาง (Roadmap) ในการขับเคลื่อนภาคการเกษตรของอำเภอให้สอดคล้องกับ ยุทธศาสตร์ชาติ แผนพัฒนาเศรษฐกิจและสังคมแห่งชาติ และนโยบายการพัฒนาจังหวัดมหาสารคาม โดยมุ่งเน้นการยกระดับคุณภาพชีวิตของเกษตรกรผ่านกระบวนการมีส่วนร่วมจากทุกภาคส่วน

เอกสารฉบับนี้เป็นการรวบรวมข้อมูลสถานการณ์เด่น ทั้งด้านกายภาพ เศรษฐกิจ และสังคม โดยผ่านการวิเคราะห์จุดแข็ง จุดอ่อน โอกาส และอุปสรรค (SWOT Analysis) เพื่อค้นหาแนวทางการพัฒนาที่เหมาะสมกับบริบทของพื้นที่อำเภอกันทรวิชัย โดยเฉพาะการส่งเสริมเกษตรกรรมยั่งยืนตามโมเดลเศรษฐกิจ BCG การบริหารจัดการทรัพยากรดินและน้ำ และการรณรงค์หยุดการเผาในพื้นที่การเกษตร เพื่อลดผลกระทบต่อสิ่งแวดล้อมและสร้างมูลค่าเพิ่มให้กับวัสดุเหลือใช้ทางการเกษตร

สำนักงานเกษตรอำเภอกันทรวิชัย ขอขอบคุณส่วนราชการ องค์กรปกครองส่วนท้องถิ่น ผู้นำชุมชน และพี่น้องเกษตรกรทุกท่านที่ได้สละเวลาให้ข้อมูลและร่วมแสดงความคิดเห็นในการจัดทำกรอบการพัฒนาฉบับนี้ หวังเป็นอย่างยิ่งว่าแผนงานและโครงการต่าง ๆ ที่ปรากฏในเอกสาร จะได้รับการนำไปปฏิบัติอย่างเป็นรูปธรรม เพื่อสร้างความเข้มแข็งให้แก่เศรษฐกิจฐานรากและทำให้ภาคการเกษตรของอำเภอกันทรวิชัยเติบโตอย่างยั่งยืนสืบไป

ธนภุต ถิ่นสำอางค์

เกษตรอำเภอกันทรวิชัย

สำนักงานเกษตรอำเภอกันทรวิชัย

มีนาคม ๒๕๖๙

# สารบัญ

หน้า

คำนำ

สารบัญ

สารบัญตาราง

สารบัญภาพ

บทที่ ๑ ข้อมูลสภาพทั่วไป

## ข้อมูลด้านกายภาพ

๑. ที่ตั้ง อาณาเขต ขอบเขตการปกครอง	๑
๑.๑ ที่ตั้ง ขนาดพื้นที่	๑
๑.๒ อาณาเขต	๑
๑.๓ การแบ่งเขตการปกครอง	๒
๒. ลักษณะภูมิประเทศ	๓
๒.๑ สภาพพื้นที่ภูเขา ป่าไม้ ที่ราบสูง ที่ราบลุ่ม	๔
๒.๒ สภาพพื้นที่ ความลาดชัน	๕
๒.๓ กลุ่มชุดดิน	๕
๓. ลักษณะภูมิอากาศ	๖
๓.๑ ฤดูกาล	๖
๓.๒ ปริมาณน้ำฝนและอุณหภูมิ	๖
๔. เส้นทางคมนาคม	๗
๔.๑ เส้นทางคมนาคมระหว่างตำบล	๗
๔.๒ ถนนหลวงเชื่อมต่อระหว่างจังหวัดและอำเภอ	๗
๕. แหล่งน้ำและระบบชลประทาน	๗
๕.๑ แหล่งน้ำธรรมชาติ	๘
๕.๒ แหล่งน้ำที่สร้างขึ้นที่สำคัญ	๘
๖. การใช้ประโยชน์ที่ดิน	๑๐

## ข้อมูลด้านเศรษฐกิจ

๑. ข้อมูลสินค้าเกษตรที่สำคัญ	๑๑
๒. สินค้าเอกลักษณ์ประจำถิ่น/สินค้า GI	๑๒

## ข้อมูลด้านสังคม

๑. ข้อมูลเกษตรกร/องค์กรเกษตรกร	
๑.๑ เกษตรกร	๑๒
๑.๒ องค์กรและสถาบันเกษตรกร	๑๔

## สารบัญ (ต่อ)

	หน้า
<b>บทที่ ๒ การวิเคราะห์สถานการณ์การเกษตรของอำเภอ</b>	
๑. ข้อมูลประกอบการวิเคราะห์พื้นที่ของอำเภอ	๑๘
๑.๑ แหล่งน้ำหลัก	๑๘
๑.๒ พื้นที่เหมาะสม/ไม่เหมาะสม	๑๙
๑.๓ สถานการณ์ใช้เทคโนโลยีการผลิต	๒๑
๑.๔ ปฏิทินการเพาะปลูก	๒๑
๑.๕ ต้นทุนการผลิต	๒๒
๑.๖ สถานการณ์การตลาด/วิธีการตลาด	๒๒
๑.๗ เกษตรกรและองค์กรเกษตรกรที่เกี่ยวข้องกับสินค้าในพื้นที่	๒๓
๒. การวิเคราะห์ Supply chain	๒๔
<b>บทที่ ๓ บทสรุปโครงการ/กิจกรรมตามกรอบการพัฒนาการเกษตรเชิงพื้นที่</b>	
๑. แบบสรุปโครงการแบบย่อ (Project Brief) ของทุกโครงการ	๒๘
๒. สรุปโครงการ/กิจกรรมตามกรอบการพัฒนาการเกษตรเชิงพื้นที่	๒๙
<b>บรรณานุกรม</b>	๓๑

## สารบัญตาราง

ตารางที่		หน้า
๑	แสดงเขตการปกครอง	๒
๒	แสดงสรุปเขตการปกครอง	๓
๓	แสดงพื้นที่ป่าไม้	๔
๔	แสดงข้อมูลฤดูกาล	๖
๕	แสดงข้อมูลปริมาณน้ำฝน และอุณหภูมิเฉลี่ย ๕ ปี	๖
๖	แสดงข้อมูลโครงการชลประทานขนาดใหญ่ และขนาดกลาง	๘
๗	แสดงข้อมูลโครงการชลประทานขนาดเล็ก	๘
๘	แสดงข้อมูลสระเก็บน้ำในไร่นานอกเขตชลประทาน	๙
๙	แสดงข้อมูลบ่อบาดาล	๙
๑๐	แสดงข้อมูลการใช้ประโยชน์ที่ดิน	๑๐
๑๑	แสดงข้อมูลด้านพืช	๑๑
๑๒	แสดงข้อมูลด้านปศุสัตว์	๑๑
๑๓	แสดงข้อมูลด้านประมง	๑๒
๑๔	แสดงจำนวนครัวเรือน และประชากร	๑๒
๑๕	แสดงจำนวนหัวหน้าครัวเรือนจำแนกตามอายุ	๑๓
๑๖	แสดงจำนวนลักษณะการประกอบอาชีพ	๑๓
๑๗	แสดงจำนวนลักษณะการถือครองที่ดิน	๑๓
๑๘	แสดงจำนวนประเภทเอกสารสิทธิ์	๑๓
๑๙	แสดงจำนวนและสมาชิกสถาบันเกษตรกร	๑๔
๒๐	แสดงจำนวนผลิตภัณฑ์ที่ลงทะเบียน OTOP จำแนกตามผลิตภัณฑ์	๑๕
๒๑	แสดงข้อมูลกลุ่มวิสาหกิจชุมชน	๑๕
๒๒	แสดงข้อมูลกลุ่มแม่บ้านเกษตรกร กลุ่มยุวเกษตรกร และกลุ่มส่งเสริมอาชีพ	๑๕
๒๓	แสดงข้อมูลกลุ่มเกษตรกร และสหกรณ์	๑๕
๒๔	แสดงจำนวนแหล่ง/ศูนย์เรียนรู้และบริการด้านการเกษตร	๑๖
๒๕	แสดงจำนวนอาสาสมัครเกษตร	๑๖
๒๖	แสดงข้อมูลปราชญ์ชาวบ้าน	๑๖
๒๗	แสดงข้อมูลศูนย์หลักและศูนย์เครือข่ายของศูนย์เรียนรู้การเพิ่มประสิทธิภาพการผลิตสินค้าเกษตร	๑๖

## สารบัญตาราง (ต่อ)

ตารางที่		หน้า
๒๘	แสดงข้อมูลกลุ่มแปลงใหญ่	๑๖
๒๙	แสดงเขตความเหมาะสม (พื้นที่ศักยภาพ) สำหรับปลูก..ข้าว.....	๑๗
๓๐	แสดงครัวเรือนเกษตรกร พื้นที่ปลูก และผลผลิต...ข้าว.....	๑๘
๓๑	แสดงพื้นที่ปลูก...ข้าว.....ตามระดับชั้นความเหมาะสม	๑๙
๓๒	แสดงต้นทุนการผลิต	๒๐
๓๓	แสดงเกษตรต้นแบบของสินค้าในพื้นที่	๒๑
๓๔	แสดงองค์กรเกษตรกรที่เกี่ยวข้องกับสินค้าในพื้นที่	๒๑
๓๕	แสดงการวิเคราะห์ Supply chain ของสินค้า .....ข้าวหอมมะลิ.. อำเภอ.กันทรวิชัย	๒๒
๓๖	แสดงแบบสรุปโครงการแบบย่อ (Project Brief)	๒๓
๓๗	แสดงสรุปโครงการ/กิจกรรมตามกรอบการพัฒนาการเกษตรเชิงพื้นที่	๒๕

## สารบัญภาพ

ภาพที่		หน้า
๑	แผนที่แสดงอาณาเขตติดต่ออำเภอ	๒
๒	แผนที่แสดงพื้นที่ป่าไม้อำเภอ	๓
๓	แผนที่แสดงความลาดชันอำเภอ	๔
๔	แผนที่แสดงกลุ่มชุดดินอำเภอ	๖
๕	แผนที่แสดงการใช้ประโยชน์ที่ดินอำเภอ	๖
๖	แผนที่แสดงเขตความเหมาะสม (พื้นที่ศักยภาพ) สำหรับปลูกข้าว.....	๘
๗	แผนที่แสดงพื้นที่ปลูก...ข้าว.... (พื้นที่ปลูกจริง)	๘
๘	แผนที่แสดงพื้นที่ปลูก...ข้าว.. ตามระดับชั้นความเหมาะสม	๙
๙	แสดงปฏิทินการเพาะปลูก	๙
๑๐	แสดงวิธีการตลาดอำเภอ	๑๐

## บทที่ ๑ ข้อมูลสภาพทั่วไป

### ข้อมูลด้วยกายภาพ

#### ๑. ที่ตั้ง อาณาเขต ขอบเขตการปกครอง

##### ๑.๑ ที่ตั้ง ขนาดพื้นที่

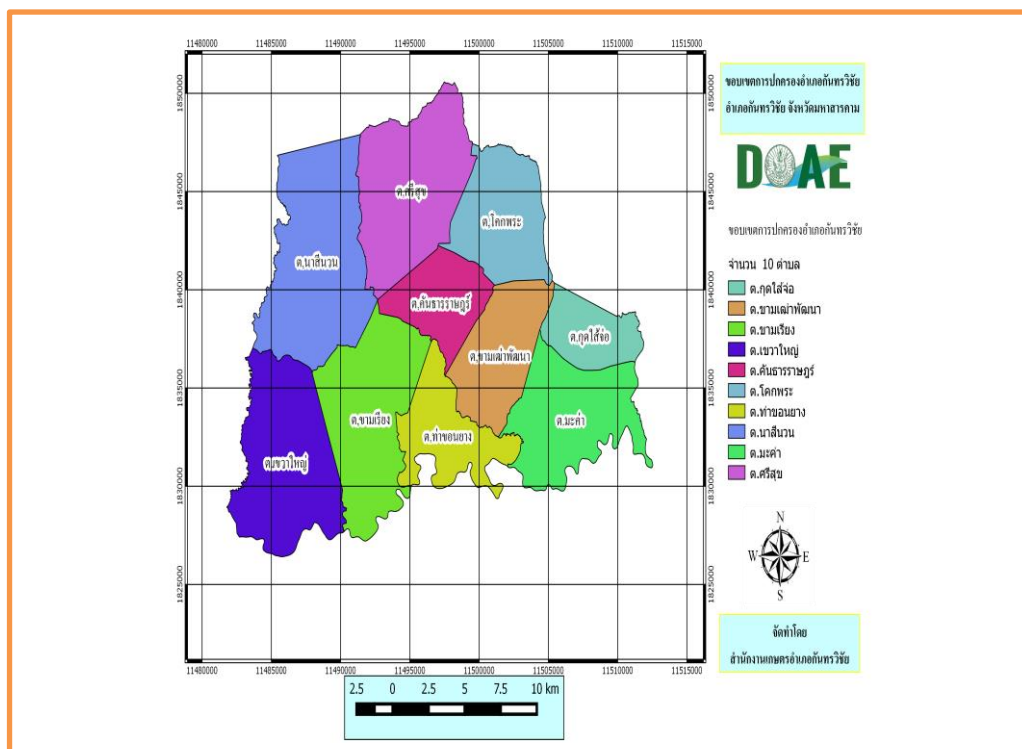
อำเภอกันทรวิชัยตั้งอยู่ทางทิศตะวันออกเฉียงเหนือของจังหวัด มีอาณาเขตติดต่อกับเขตการปกครองข้างเคียง

๑. พื้นที่ ๓๓๒.๒ ตร.กม.
๒. ประชากร ๘๓,๙๕๑ คน
๓. ความหนาแน่น ๒๒๕.๕๕ คน

##### ๑.๒ อาณาเขต

อำเภอกันทรวิชัย มีอาณาเขตติดต่อกับอำเภอและจังหวัดใกล้เคียง ดังนี้

- ทิศเหนือ ติดต่อกับอำเภอยางตลาด (จังหวัดกาฬสินธุ์)
- ทิศตะวันออกเฉียงเหนือ ติดต่อกับอำเภอยางตลาดและอำเภอมืองชัย (จังหวัดกาฬสินธุ์)
- ทิศใต้ ติดต่อกับอำเภอเมืองมหาสารคาม
- ทิศตะวันตก ติดต่อกับอำเภอโกสุมพิสัยและอำเภอกันทรวิชัย



ภาพที่ ๑ แผนที่แสดงอาณาเขตติดต่ออำเภอ  
(ที่มา : สนง.เกษตรอำเภอกันทรวิชัย พ.ศ ๒๕๖๘.)

๑.๓ การแบ่งเขตการปกครอง

การบริหารราชการ แบ่งออกเป็น ๒ ส่วน ได้แก่

- การบริหารราชการส่วนภูมิภาค แบ่งเขตปกครองออกเป็น ๑ อำเภอ แบ่งเป็นจำนวน ๓ เทศบาล .๘ .อบต. ...๑๐...ตำบล ..๑๘๓.....หมู่บ้าน

- การบริหารราชการส่วนท้องถิ่น แบ่งเขตการปกครองออกเป็น เทศบาล ตำบล จำนวน ...๓.....แห่ง องค์การบริหารส่วนตำบล จำนวน....๘.....แห่ง

ตารางที่ ๑ แสดงเขตการปกครอง

หมู่ที่ / ตำบล	ตำบล.....	ตำบล.....	ตำบล.....	ตำบล.....	ตำบล.....
๑	เทศบาลตำบล กันทรวิชัย				
๒	เทศบาลตำบล ท่าขอนยาง				
๓	เทศบาลตำบล ขามเรียง				
๔	อบต.มะค่า				
๕	อบต.กุดไผ่				
๖	อบต.ขามเฒ่า พัฒนา				
๗	อบต.คัน ธารราษฎร์				
๘	อบต.ศรีสุข				
๙	อบต.นาสีนวน				
๑๐	อบต.โคกพระ				
๑๑	อบต.เขวาใหญ่				

ที่มา : ที่ว่าการอำเภอกันทรวิชัย จังหวัดมหาสารคาม พ.ศ ๒๕๖๙

ตารางที่ ๒ แสดงสรุปเขตการปกครอง

ตำบล	เนื้อที่ทั้งหมด (ไร่)	อบต	เทศบาลตำบล	จำนวนหมู่บ้าน	จำนวนบ้าน (ครัวเรือน)
โคกพระ	๒๐,๒๕๐	๑	๑	๑๕	๒,๘๙๐
คันธารราษฎร์	๑๓,๑๒๕	๑		๑๑	๑,๔๔๐
มะค่า	๑๗,๘๗๕	๑		๑๕	๑,๘๘๐
ท่าขอนยาง	๑๓,๔๓๗		๑	๑๕	๕,๙๒๐
นาสีนวน	๔๒,๘๑๒	๑		๒๗	๓,๒๑๐
ขามเรียง	๒๗,๑๘๗		๑	๒๓	๗,๔๕๐
เขาใหญ่	๒๖,๒๕๐	๑		๒๑	๒,๔๒๐
ศรีสุข	๓๐,๑๒๕	๑		๒๔	๒,๙๘๐
กุดไส้จ่อ	๑๔,๕๐๐	๑		๑๑	๑,๕๑๐
ขามเฒ่าพัฒนา	๒๕,๕๐๐			๒๑	๒,๒๘๐
รวม	๓๒,๐๐๐	๘	๓	๑๘๓	๓๑,๙๘๐

ที่มา : เว็บไซต์: [stat.bora.dopa.go.th](http://stat.bora.dopa.go.th) พ.ศ.๒๕๖๙..

## ๒. ลักษณะภูมิประเทศ (Topography)

### ๒.๑ สภาพพื้นที่ภูเขา ป่าไม้ ที่ราบสูง ที่ราบลุ่ม

สภาพโดยรวมของอำเภอกันทรวิชัย มีลักษณะเป็น "ที่ราบลอนลูกคลื่น" (Undulating Plains) โดยมีความสูงจากระดับน้ำทะเลปานกลางเฉลี่ยประมาณ ๑๔๐-๑๗๐ เมตร พื้นที่ส่วนใหญ่เอียงลาดจากทิศเหนือลงสู่ทิศใต้ (มุ่งหน้าสู่ลุ่มแม่น้ำชี) ดังนี้

#### ๒.๑.๑ สภาพพื้นที่แบ่งตามลักษณะเด่น

พื้นที่ภูเขา (๐%): ไม่มีพื้นที่ภูเขา: อำเภอกันทรวิชัยไม่มีเทือกเขาหรือภูเขาสูง จุดที่สูงที่สุดเป็นเพียงเนินดินหรือโคกตามธรรมชาติเท่านั้น

๒.๑.๒ พื้นที่ป่าไม้ (ประมาณ ๒-๕%): ลักษณะ: ส่วนใหญ่ไม่ใช่ป่าที่ดั้งเดิม แต่เป็น "ป่าชุมชน" และ "ป่าละเมาะ" (Deciduous Dipterocarp Forest) สลับกับพื้นที่สาธารณประโยชน์

๒.๑.๓ พื้นที่สำคัญ: ป่าโคกหนองบัว หรือป่าชุมชนในเขตตำบลนาสีนวนและตำบลศรีสุข ซึ่งเป็นแหล่งอาหารธรรมชาติของชาวบ้าน (เห็ด ผักหวาน) รวมถึงพื้นที่ป่าปลูกเพื่อการอนุรักษ์ตามสถานศึกษาและศาสนสถาน

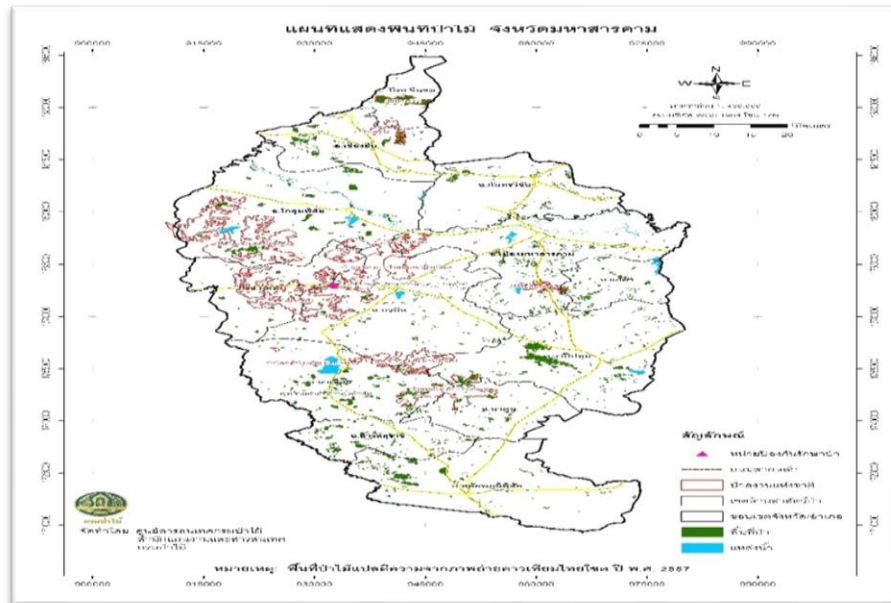
๒.๑.๔ ที่ราบสูง / ที่ราบดอน (Highlands/Rolling Plains): ลักษณะ: เป็นพื้นที่ส่วนใหญ่ของอำเภอ (ประมาณ ๖๐-๗๐%) มีลักษณะเป็นเนินเตี้ยๆ หรือที่ชาวบ้านเรียกว่า "โคก"

การใช้ประโยชน์: พื้นที่ส่วนนี้ระบายน้ำได้ดี จึงนิยมใช้เป็นที่ตั้งของหมู่บ้าน และปลูกพืชไรที่ทนแล้งได้ดี เช่น มันสำปะหลัง อ้อย และยูคาลิปตัส รวมถึงเป็นที่ตั้งของมหาวิทยาลัยมหาสารคามในตำบลขามเรียงด้วยครับ

๒.๑.๔ ที่ราบลุ่ม (Lowlands / Floodplains):

ลักษณะ: พื้นที่ราบเรียบริมฝั่งน้ำ โดยเฉพาะทางทิศใต้และทิศตะวันตกของอำเภอที่ติดกับ "ลุ่มแม่น้ำชี" และลำห้วยสาขา พื้นที่สำคัญ: ตำบลท่าขอนยาง, ตำบลขวาใหญ่ และตำบลกุดไสิ้จ่อ

๒.๑.๕ การใช้ประโยชน์: เป็นอยู่อาศัยน้ำหลักของอำเภอ ใช้สำหรับ ทำนาข้าว แต่มีข้อควรระวังคือเป็นพื้นที่เสี่ยงภัยน้ำท่วมซ้ำซากในช่วงฤดูน้ำหลาก เนื่องจากเป็นพื้นที่รับน้ำก่อนไหลเข้าสู่ตัวเมืองมหาสารคามครับ

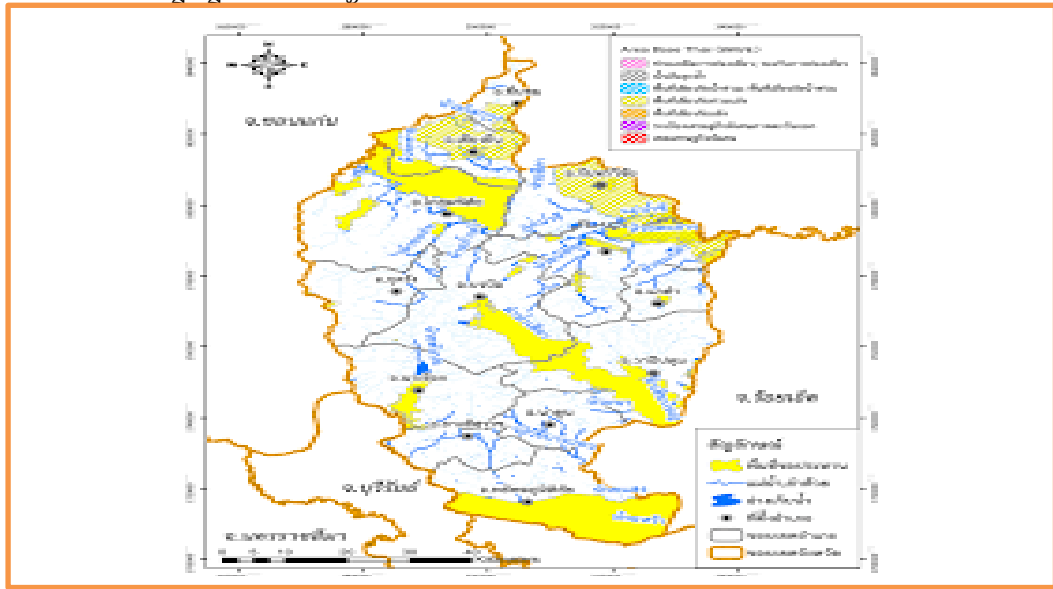


ภาพที่ ๒ แผนที่แสดงพื้นที่ป่าไม้อำเภอกันทรวิชัย (ที่มา : กรมป่าไม้ พ.ศ ๒๕๖๗)

ตารางที่ ๓ แสดงพื้นที่ป่าไม้

ตำบล	พื้นที่ทั้งหมด	พื้นที่ป่าไม้ (ไร่)	คิดเป็นร้อยละ
โคกพระ	๒๐,๒๕๐	๖๐๗.๕	๓
คันธารราษฎร์	๑๓,๑๒๕	๕๒๕	๔
มะค่า	๑๗,๘๗๕	๓๕๗.๕	๒
ท่าขอนยาง	๑๓,๔๓๗	๑๓๔.๓๗	๑
นาสีนวน	๔๒,๘๑๒	๑)๒๘๔.๓๖	๓
ขามเรียง	๒๗,๑๘๗	๒๗๑.๘๗	๑
เขวาใหญ่	๒๖,๒๕๐	๗๘๗.๕	๓
ศรีสุข	๓๐,๑๒๕	๙๐๓.๗๕	๓
กุดไสิ้จ่อ	๑๔,๕๐๐	๔๓๕	๓
ขามเฒ่าพัฒนา	๒๕,๕๐๐	๑)๒๗๕	๕
รวม	๓๒๐,๐๐๐	๖,๕๘๑	๒.๘

ที่มา : กรมป่าไม้, พ.ศ..๒๕๖๖..



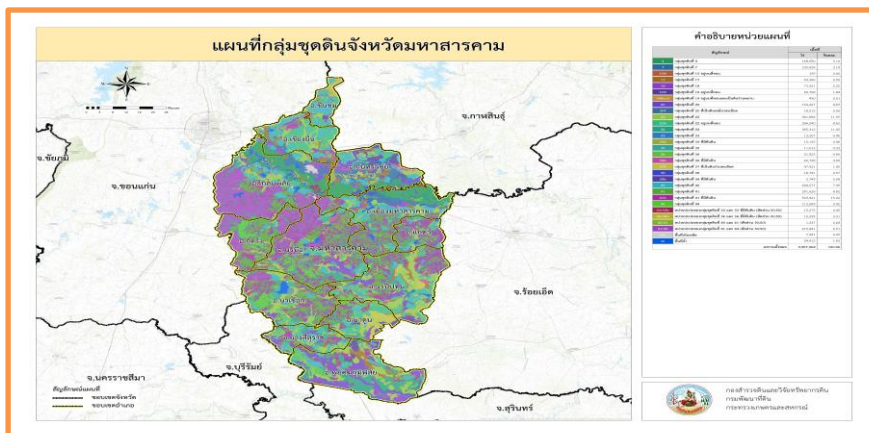
ภาพที่ ๓ แผนที่แสดงความลาดชันอำเภอ  
(ที่มา : กรมชลประทาน พ.ศ.....๒๕๖๗.....)

๒.๓ กลุ่มชุดดิน

ดินในอำเภอกันทรวิชัย มีกลุ่มชุดดิน จำนวน....๘....กลุ่มชุดดิน ดังนี้

**ตารางผนวกที่ 2.4 กลุ่มชุดดินที่พบในตำบลต่างๆ ของ อ.กันทรวิชัย เรียงลำดับตามพื้นที่จากมากไปน้อย**

ตำบล	กลุ่มชุดดิน	
	ดินในพื้นที่ลุ่ม	ดินในพื้นที่ดอน
กุดไล่จ้อ	22/40 17/18 17/22 22 24 4	40 35/40
ขามเต่าพัฒนา	6/7 18/20 17/18 18 4 24 17 22	35/40 35 40 49
ขามเรียง	6/7 17 4 18/20 18 21 7	35 38 38/40 40 33
เขาวาใหญ่	4 6/7 17 6 22/24	38 35 60
คันธารราษฎร์	6/7 18/20 17/40 18 20 4	35/40 40 35
โคกพระ	17/25 18 20 17/22 22 6/7 4 22/40 17 24	35 40/41 40 49 35/40 40B/41B
ท่าขอนยาง	4 17 18 6/7 7 21	38 35 40 38/40 35/40
นาสีนวน	6/7 4 25 22 17 6/17 18/20	35/41 35 40
มะค่า	4 17/18 22/40 20 6/7 22 18	38 38/40 35/40
ศรีสุข	22 22/40 17 20 6/7 18 18/20 17/40 4	40 35



ภาพที่ ๔ แผนที่แสดงกลุ่มชุดดินอำเภอ  
(ที่มา : กรมพัฒนาที่ดิน, พ.ศ.๒๕๖๗..)

### ๓. ลักษณะภูมิอากาศ

#### ๓.๑ ฤดูกาล

ภูมิอากาศโดยทั่วไปของอำเภอกันทรวิชัย จะมีลักษณะคล้ายคลึงกับพื้นที่อื่นๆในจังหวัดมหาสารคาม คือ มีอากาศร้อนและค่อนข้างหนาวในฤดูหนาว ส่วนฤดูฝนจะมีฝนตกชุกช่วงเดือนพฤษภาคม ถึงเดือนตุลาคม

ฤดูกาลของอำเภอกันทรวิชัย มี ๓ ฤดู ดังนี้

- ฤดูร้อน เริ่มประมาณกลางเดือนกุมภาพันธ์ถึงกลางเดือนเมษายน โดยได้รับอิทธิพลจากลมมรสุมตะวันออกเฉียงใต้ ซึ่งพัดจากทะเลจีนใต้

- ฤดูฝน เริ่มประมาณเดือนพฤษภาคมถึงต้นเดือนตุลาคม โดยได้รับอิทธิพลจากลมมรสุม ตะวันตกเฉียงใต้ พัดเอาความชื้นจากทะเลอันดามันทำให้เกิดฝนตกชุก

- ฤดูหนาว เริ่มในช่วงกลางเดือนตุลาคมถึงกลางเดือนกุมภาพันธ์ โดยได้รับอิทธิพลจากลมมรสุมตะวันออกเฉียงเหนือจากประเทศสาธารณรัฐประชาชนจีน

#### ปริมาณน้ำฝน

ปริมาณน้ำฝนจากสถิติน้ำฝนจากสถานีอุตุนิยมวิทยาอำเภอกันทรวิชัยจากปี ๒๕๕๗-๒๕๖๓พบว่า มีปริมาณฝนตกเฉลี่ยทั้งปี ๑,๑๔๒.๐ มิลลิเมตร โดยเดือนกันยายนเป็นเดือนที่มีปริมาณฝนตกมากที่สุด เฉลี่ย ประมาณ ๒๓๓.๕๔ มิลลิเมตร และเดือนที่มีปริมาณฝนตกน้อยที่สุดคือเดือนธันวาคม เฉลี่ย ๐.๐ มิลลิเมตร

โดยสามารถสรุปได้ดังนี้ ดังนี้

#### ตารางที่ ๔ แสดงข้อมูลฤดูกาล

ฤดูกาล	ม.ค.	ก.พ.	มี.ค.	เม.ย.	พ.ค.	มิ.ย.	ก.ค.	ส.ค.	ก.ย.	ต.ค.	พ.ย.	ธ.ค.
ฤดูร้อน			←	→								
ฤดูฝน					←	→						
ฤดูหนาว	←	→									←	→

#### ๓.๒ ปริมาณน้ำฝนและอุณหภูมิ

#### ตารางที่ ๕ แสดงข้อมูลปริมาณน้ำฝน และอุณหภูมิเฉลี่ย ๕ ปี

ปี	ปริมาณน้ำฝนรวมทั้งปี (มม.)	ปริมาณฝนเฉลี่ย (มม.)	จำนวนวันฝนตก (วัน)	เดือนที่ฝนสูงสุด	อุณหภูมิ (องศาเซลเซียส)		
					สูงสุด	ต่ำสุด	เฉลี่ยทั้งปี
๒๕๖๔	๑๕๔๕.๓	๑,๘๓๗	๑๐๐-๑๓๐	ส.ค-ก.ย	๓๘	๑๒	๒๘
๒๕๖๕	๑๔๓๐.๘๗	๑,๘๗๘	๑๐๐-๑๓๐	ส.ค-ก.ย	๓๗	๑๓	๒๗
๒๕๖๖	๑๒๓๔.๔	๑,๔๕๘	๑๐๐-๑๓๐	ส.ค-ก.ย	๔๒	๑๔	๒๔
๒๕๖๗	๑๑๔๓.๕	๑,๔๓๕	๑๐๐-๑๓๐	ส.ค-ก.ย	๓๘	๑๓	๒๗
๒๕๖๘	๑๔๐๗.๓	๑,๔๘๕	๑๐๐-๑๓๐	ส.ค-ก.ย	๓๗	๑๑	๒๕

ที่มา : กรมอุตุนิยมวิทยา, พ.ศ..๒๕๖๘...

#### ๔. เส้นทางคมนาคม

##### ๔.๑ เส้นทางคมนาคมระหว่างตำบล

อำเภอกันทรวิชัย มีการเดินทางระหว่างตำบลและหมู่บ้าน โดยใช้เส้นทางในการเชื่อมต่อขนส่ง ผลผลิตทางการเกษตร ดังนี้

ทางหลวงชนบทในแต่ละหมู่บ้าน-ตำบล เชื่อมต่อกับอำเภอและจังหวัด จังหวัดใกล้เคียง

##### ๔.๒ ถนนหลวงเชื่อมต่อระหว่างจังหวัดและอำเภอ

การคมนาคมติดต่อระหว่างจังหวัดและอำเภอ สามารถเดินทางได้หลายเส้นทาง โดยมีรายละเอียดดังนี้

ทางรถไฟ .....ไม่มี.....

ทางรถยนต์ สามารถเดินทางได้สะดวก คือ

สถานีขนส่งผู้โดยสาร จำนวน.....๑..... สถานี (ถ้ามี) มีสายเดินรถประจำทางระหว่าง

อำเภอ/จังหวัด ได้แก่.

มหาสารคาม ↔ ขอนแก่น

 มหาสารคาม ↔ จังหวัดใหญ่ในอีสานอื่น ๆ (อุดรธานี, หนองคาย, ร้อยเอ็ด ฯลฯ)

 จากมหาสารคาม ต่อรถไป สกลนคร, กาฬสินธุ์ และจังหวัดรอบข้างได้

ทางหลวงแผ่นดิน ดังนี้

##### ๑. ทางหลวงแผ่นดินหมายเลข ๒๑๓

- ทางหลวงหมายเลข ๒๑๓
- เส้นทางระหว่าง: ตัวเมือง จังหวัดมหาสารคาม – ตัวเมือง จังหวัดสกลนคร
- ผ่าน: อำเภอกันทรวิชัย (รวมถึงตำบลต่าง ๆ)
- ระยะทาง: ≈ ๑๑๒.๗๘ กิโลเมตร
- เป็นเส้นทางหลักที่เชื่อม จังหวัดมหาสารคาม ↔ กาฬสินธุ์ ↔ สกลนคร ผ่านอำเภอกันทรวิชัย ถือเป็นเส้นทางหลักในการเดินทางในภาคอีสานตอนกลาง – ตอนบน

##### ๒. ทางหลวงแผ่นดินหมายเลข ๒๐๘

- ทางหลวงหมายเลข ๒๐๘
- เส้นทางระหว่าง: อำเภอท่าพระ จังหวัดขอนแก่น – เมืองมหาสารคาม จังหวัดมหาสารคาม
- ระยะทาง: ประมาณ ๕๖ กิโลเมตร (ทั้งสายจากท่าพระถึงมหาสารคาม)
- ส่วนนี้เชื่อมกับเส้นทางผ่านอำเภอกันทรวิชัย ถึงแม้จะไม่ได้เริ่ม/สิ้นสุดในอำเภอกันทรวิชัยโดยตรง แต่เป็นหนึ่งในทางหลวงสำคัญที่ใช้ผ่านจากจังหวัดขอนแก่นเข้าจังหวัดมหาสารคาม และเชื่อมไปยัง ๒๑๓ ที่ผ่านไว้ก่อนเลย

#### ๕. แหล่งน้ำและระบบชลประทาน

##### ๕.๑ แหล่งน้ำธรรมชาติ (เช่น แม่น้ำ ลำคลอง หนอง บึง)

ภาพรวมแหล่งน้ำชลประทานที่สำคัญในอำเภอกันทรวิชัย

ประเภทแหล่งน้ำ ตัวอย่าง/รายละเอียด

◆ อ่างเก็บน้ำขนาดกลาง เช่น อ่างเก็บน้ำหนองบัว ในอำเภอกันทรวิชัย

◆ โครงการชลประทานขนาดเล็ก-กลาง หลายแห่งในจังหวัดมหาสารคามเพื่อการเกษตร

◆ ระบบชลประทานจากสถานีสูบน้ำ มีระบบสูบน้ำด้วยไฟฟ้าสนับสนุนพื้นที่นอกเขตชลประทานหลัก

◆ ลำน้ำชี / คลองธรรมชาติ ใช้เป็นแหล่งน้ำเกษตรและอุปโภคในพื้นที่ ๕.๒ แหล่งน้ำที่สร้างขึ้นที่สำคัญ

๑) โครงการชลประทานขนาดใหญ่ และขนาดกลาง

ตารางที่ ๖ แสดงข้อมูลโครงการชลประทานขนาดใหญ่ และขนาดกลาง

ที่	ชื่ออ่าง/ประตูระบายน้ำ	ตำบล	ความจุที่ระดับน้ำสูงสุด (ล้าน ลบ.ม.)	ความจุที่ระดับน้ำเก็บกัก (ล้าน ลบ.ม.)	พื้นที่ชลประทาน (ไร่)
๑	อ่างเก็บน้ำแก่งเลิงจาน	โคกพระ	๑๐.๒	๘	๖,๕๐๐
๒	ฝายธวัชชัย (ฝายยาง)	ท่าขอนยาง		๑๘	๑๒,๐๐๐
๓	ปตร.กลางน้ำชี (ผนังกันน้ำ)	กุดไผ่จ่อ/เขาวาใหญ่	-	-	๑๕,๐๐๐
๔	อ่างเก็บน้ำหนองบัว	โคกพระ/คันธารราษฎร์	๑.๘	๑.๕๐	๒,๑๐๐
๕	อ่างเก็บน้ำหนองขอน	ขามเฒ่าพัฒนา	๑.๒๕	๑.๐๕	๑,๒๐๐

ที่มา : ...ชลประทานอำเภอกันทรวิชัย..., พ.ศ...๒๕๖๖.....

๒) โครงการชลประทานขนาดเล็ก

ตารางที่ ๗ แสดงข้อมูลโครงการชลประทานขนาดเล็ก

ที่	ตำบล	โครงการ						รวมปริมาณน้ำ (ล้าน ลบ.ม.)	รวมพื้นที่ได้รับประโยชน์ (ไร่)
		อ่างเก็บน้ำ	ท่อระบายน้ำ	ฝาย	ระบบส่งน้ำ	สถานีสูบน้ำ	รวม		
๑	นาสีนวน	-	-	-	๒	-	๒	๒.๑๕	๓,๘๕๐
๒	ศรีสุข	-	-	-	๒	-	๒	๑.๘๕	๓,๒๐๐
๓	ขามเฒ่าพัฒนา	-	-	-	-	๓	๓	๑.๖	๒,๙๕๐
๔	เขาวาใหญ่	-	-	-	-	๓	๓	๑.๔๕	๒,๗๐๐
๕	โคกพระ	๑	-	-	-	-	-	๑.๓	๒,๔๐๐
๖	มะค่า	๒	-	-	-	๕	๗	๑.๒๕	๒,๒๕๐
๗	ขามเรียง	-	-	-	-	๔	๔	๑.๑	๑,๙๕๐
๘	กุดไผ่จ่อ	-	-	-	-	๑	๑	๐.๙๕	๑,๖๕๐
๙	ท่าขอนยาง	-	-	-	-	๒	๒	๐.๘	๑,๓๕๐
๑๐	คันธารราษฎร์	๑	-	-	-	-	๑	๐.๗๕	๑,๒๐๐

ที่มา : กรมชลประทาน พ.ศ...๒๕๖๖.....

๓) แหล่งน้ำอื่น ๆ

(๑) สระเก็บน้ำในไร่นานอกเขตชลประทาน (บ่อจิว ขนาด ๑,๒๖๐ ลูกบาศก์เมตร)

ตารางที่ ๘ แสดงข้อมูลสระเก็บน้ำในไร่นานอกเขตชลประทาน

ที่	ตำบล	ปี ๒๕๔๘ - ๒๕๖๖		ปี ๒๕๖๘		รวม	
		ราย	บ่อ	ราย	บ่อ	ราย	บ่อ
๑	นาสีนวน	๔๐๐	๔๐๐	๒๕	๒๕	๔๒๕	๔๒๕
๒	ศรีสุข	๓๐๐	๓๐๐	๘๐	๘๐	๓๘๐	๓๘๐
๓	ขามเฒ่าพัฒนา	๓๐๐	๓๐๐	๑๕	๑๕	๓๑๕	๓๑๕
๔	เขวาใหญ่	๒๐๐	๒๐๐	๙๐	๙๐	๒๙๐	๒๙๐
๕	โคกพระ	๒๐๐	๒๐๐	๑๐	๑๐	๒๑๐	๒๑๐
๖	มะค่า	๑๐๐	๑๐๐	๙๕	๙๕	๑๙๕	๑๙๕
๗	ขามเรียง	๑๐๐	๑๐๐	๖๐	๖๐	๑๖๐	๑๖๐
๘	กุดไสิ้จ่อ	๑๐๐	๑๐๐	๔๕	๔๕	๑๔๕	๑๔๕
๙	ท่าขอนยาง	๘๐	๘๐	๘๕	๘๕	๘๕	๘๕
๑๐	คันธารราษฎร์	๑๐๐	๑๐๐	๑๕	๑๕	๑๑๕	๑๑๕

ที่มา : .กรมชล., พ.ศ...๒๕๖๘.....

(๒) บ่อบาดาล

ตารางที่ ๙ แสดงข้อมูลบ่อบาดาล

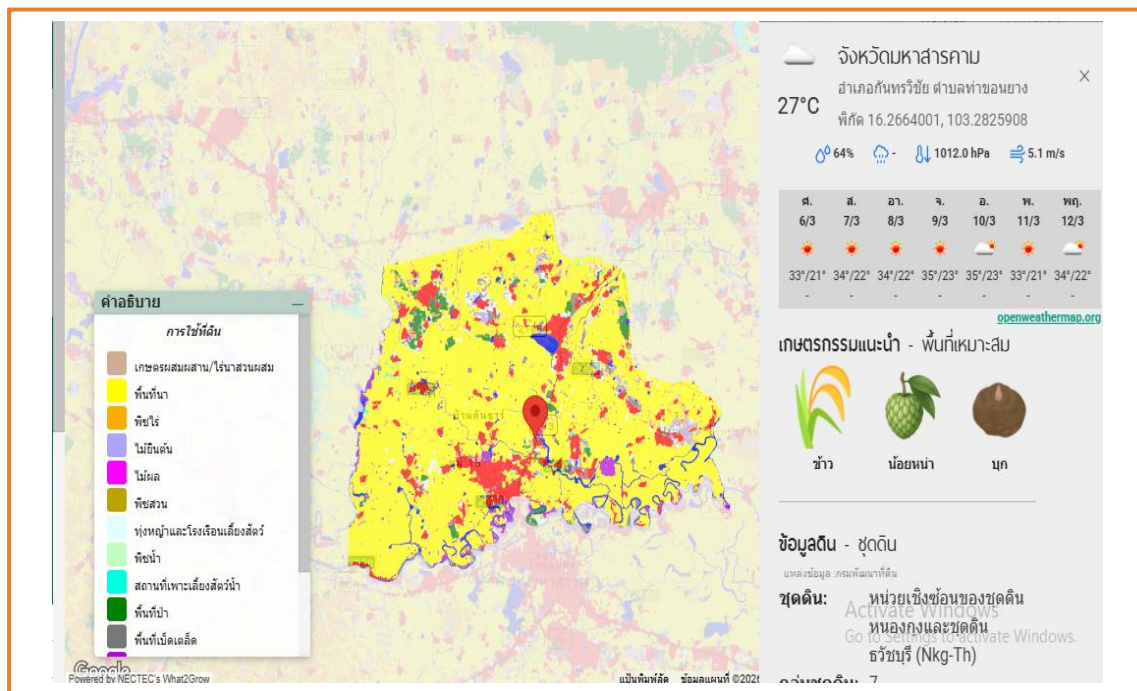
ที่	ตำบล	ด้านการเกษตร (บ่อ)	ด้านอุปโภค - บริโภค (บ่อ)	รวม (บ่อ)
๑	นาสีนวน	๒๑๕	๑๔๒	๓๕๗
๒	ศรีสุข	๑๘๕	๑๒๘	๓๑๓
๓	ขามเฒ่าพัฒนา	๑๖๐	๑๑๕	๒๗๕
๔	เขวาใหญ่	๑๔๒	๑๐๘	๒๕๐
๕	โคกพระ	๙๕	๑๓๕	๒๓๐
๖	มะค่า	๑๑๐	๙๒	๒๐๒
๗	ขามเรียง	๗๘	๑๕๕	๒๓๓
๘	กุดไสิ้จ่อ	๖๕	๗๒	๑๓๗
๙	ท่าขอนยาง	๔๒	๙๘	๑๔๐
๑๐	คันธารราษฎร์	๕๘	๖๕	๑๒๓

ที่มา : สถานีพัฒนาที่ดินจังหวัดมหาสารคาม, พ.ศ ๒๕๖๗

## ๖. การใช้ประโยชน์ที่ดิน

ตารางที่ ๑๐ แสดงข้อมูลการใช้ประโยชน์ที่ดิน

ประเภท	เนื้อที่ (ไร่)	ร้อยละ
พื้นที่ป่า	๑๕๘,๑๙๓	๖๘
พืชไร่	๒๗,๙๑๖	๑๒
ไม่ยืนต้น	๑๘,๖๑๑	๘
ไม้ผล	๙,๓๐๕	๔
พืชสวน	๔,๖๕๓	๒
พื้นที่นา	๔,๑๘๗	๑.๘
พืชน้ำ	๓,๔๘๙	๑.๕
สถานที่เพาะเลี้ยงสัตว์น้ำ	๑,๘๖๑	๐.๘
ทุ่งหญ้าและโรงเลี้ยงสัตว์	๑,๖๒๘	๐.๗
พื้นที่ลุ่ม	๑,๑๖๓	๐.๕
พื้นที่น้ำ	๙๓๐	๐.๔
พื้นที่ชุมชนและสิ่งปลูกสร้าง	๔๖๕	๐.๒
พื้นที่เปิดเตล็ด	๒๓๖	๐.๑



ภาพที่ ๕ แผนที่แสดงการใช้ประโยชน์ที่ดินอำเภอ

(ที่มา : <http://agri-map-online.moac.go.th/>, พ.ศ....๒๕๖๗.....)

**ข้อมูลด้านเศรษฐกิจ**

**๑. ข้อมูลสินค้าเกษตรที่สำคัญ**

ประชากรอำเภอ..... ประชากรมีอาชีพหลักคือ .....มีพื้นที่การเกษตรจำนวน .....ไร่ (ร้อยละ.....ของพื้นที่อำเภอ) โดยอยู่พื้นที่ในเขตชลประทานร้อยละ .....

**ตารางที่ ๑๑** แสดงข้อมูลด้านพืช

ตำบล	พื้นที่ทั้งหมด (ไร่)	พื้นที่ทางการเกษตร (ไร่)							รวมพื้นที่การเกษตรทั้งหมด (ไร่)
		ข้าว (ไร่)	อ้อยโรงงาน (ไร่)	มันสำปะหลัง (ไร่)	ยางพารา (ไร่)	.... (ไร่)	.... (ไร่)	พืชอื่นๆ (ไร่)	
โคกพระ	๒๐,๒๕๐	๑๓,๖๘๕.๖๑	๐	๐	๘๑.๒๕	-	-	-	๑๓,๗๖๖.๘๖
คันธารราษฎร์	๑๓,๑๒๕	๘,๙๖๒.๔๐	๐	๐	๑๐๙.๒๕	-	-	-	๙,๐๗๑.๖๕
มะค่า	๑๗,๘๗๕	๑๗,๐๙๓.๑๑	๐	๑๗.๕	๗.๕๕	-	-	-	๑๗,๑๑๘.๑๖
ท่าขอนยาง	๑๓,๔๓๗	๑๐,๒๙๕.๐๔	๒	๔๘.๑๑	๒๖.๘๐	-	-	-	๑๐,๓๗๑.๙๕
นาสีนวน	๔๒,๘๑๒	๒๖,๕๗๘.๐๒	๑๐	๗๘	๐.๐๐	-	-	-	๒๖,๖๖๖.๐๒
ขามเรียง	๒๗,๑๘๗	๒๑,๑๒๗.๒๗	๑๑๓.๕๓	๑๙.๕	๘๕.๐๐	-	-	-	๒๑,๓๔๕.๓๐
เขวาใหญ่	๒๖,๒๕๐	๒๘,๑๑๑.๑๗	๐	๐	๐.๐๐	-	-	-	๒๘,๑๑๑.๑๗
ศรีสุข	๓๐,๑๒๕	๒๕,๑๘๑.๒๓	๐	๐	๖.๐๐	-	-	-	๒๕,๑๘๗.๒๓
กุดเส้าจ่อ	๑๔,๕๐๐	๘,๑๕๒.๐๐	๐	๑๔.๕	๑๖๑.๖๒	-	-	-	๘,๓๒๘.๑๒
ขามเฒ่าพัฒนา	๒๕,๕๐๐	๑๔,๙๐๓.๘๑	๐	๕.๒๕	๑๕๐.๑๓	-	-	-	๑๕,๐๕๙.๑๙
<b>พื้นที่รวม</b>	<b>๓๒๐,๐๐๐</b>	<b>๑๓,๖๘๕.๖๑</b>	<b>๑๒๕.๕๓</b>	<b>๑๘๒.๘๖</b>	<b>๖๒๗.๖๐</b>	<b>-</b>	<b>-</b>	<b>-</b>	<b>๑๔,๖๒๑.๖๐</b>

ที่มา :.....กรมส่งเสริมการเกษตร..., พ.ศ...๒๕๖๘...

**ตารางที่ ๑๒** แสดงข้อมูลด้านปศุสัตว์ (ถ้ามี ถ้าไม่มีให้ -)

ตำบล	เกษตรกรผู้เลี้ยงสัตว์รวม (ราย)	โคเนื้อ (ตัว)	โคนม (ตัว)	กระบือ (ตัว)	สุกร (ตัว)	ไก่ (ตัว)	เป็ด (ตัว)	แพะ (ตัว)	แกะ (ตัว)
-	-	-	-	-	-	-	-	-	-
-	-	-	-	-	-	-	-	-	-
-	-	-	-	-	-	-	-	-	-
-	-	-	-	-	-	-	-	-	-
-	-	-	-	-	-	-	-	-	-
-	-	-	-	-	-	-	-	-	-
-	-	-	-	-	-	-	-	-	-
-	-	-	-	-	-	-	-	-	-
<b>รวมทั้งหมด</b>	<b>-</b>	<b>-</b>	<b>-</b>	<b>-</b>	<b>-</b>	<b>-</b>	<b>-</b>	<b>-</b>	<b>-</b>

ที่มา : สำนักงานปศุสัตว์อำเภอ.....,พ.ศ.....-.....

- โรงงานผลิตอาหารสัตว์ .....-.....แห่ง คือ .....

ชื่อโรงงาน.....-..... ที่ตั้ง.....-.....

- โรงงานฆ่าสัตว์ปีกมาตรฐาน .....-.....แห่ง คือ.....-.....

ชื่อโรงงาน.....-..... ที่ตั้ง.....-.....

- ฟาร์มเลี้ยงสัตว์ขนาดใหญ่!.....-.....จำนวน คือ

ชื่อฟาร์ม.....-.....ที่ตั้ง.....-.....

ตารางที่ ๑๓ แสดงข้อมูลด้านประมง แสดงจำนวนผู้เพาะเลี้ยงสัตว์น้ำ (ถ้ามี ถ้าไม่มีให้ -)

ตำบล	เกษตรกร รวม (ราย)	กึ่งทะเล	กึ่งน้ำจืด	ปลาทะเล	ปลาน้ำจืด	สัตว์น้ำ สวยงาม	สัตว์น้ำอื่น ๆ
-	-	-	-	-	-	-	-
-	-	-	-	-	-	-	-
รวมทั้งหมด	-	-	-	-	-	-	-

ที่มา : สำนักงานประมงอำเภอ....., พ.ศ.....

๒. สินค้าเอกลักษณ์ประจำถิ่น/สินค้า GI (ถ้าไม่มี ให้ใส่ว่า ไม่มี)

- ไม่มี-

### ข้อมูลด้านสังคม

๑. ข้อมูลเกษตรกร/องค์กรเกษตรกร

๑.๑ เกษตรกร

๑) คริวเรือนและประชากร

ตารางที่ ๑๔ แสดงจำนวนคริวเรือน และประชากร

ที่	ตำบล	คริวเรือน ทั้งหมด	คริวเรือน เกษตรกร	ประชากร		
				ชาย	หญิง	รวม
๑	โคกพระ	๓,๒๐๐	๑,๒๐๐	๔,๗๐๐	๕,๐๖๘	๙,๗๖๘
๒	คันธารราษฎร์	๑,๓๕๐	๙๐๐	๒,๓๐๐	๒,๔๒๕	๔,๗๒๕
๓	มะค่า	๑,๖๕๐	๑,๒๕๐	๒,๘๕๐	๒,๘๕๐	๕,๗๐๐
๔	ท่าขอนยาง	๕,๒๐๐	๓๕๐	๔,๐๐๐	๖,๐๐๐	๑๐,๐๐๐
๕	นาสีนวล	๒,๙๕๐	๒,๔๐๐	๕,๒๐๐	๕,๒๐๐	๑๐,๔๐๐
๖	ขามเรียง	๖,๙๐๐	๔๕๐	๖,๖๐๐	๘,๖๐๐	๑๕,๒๐๐
๗	เขวาใหญ่	๒,๒๐๐	๑,๖๐๐	๓,๘๐๐	๓,๘๕๐	๗,๖๕๐
๘	ศรีสุข	๒,๖๕๐	๒,๑๕๐	๔,๔๖๓	๔,๔๐๐	๘,๘๖๓
๙	กุดไผ่จ่อ	๑,๓๕๐	๑,๐๐๐	๒,๔๐๐	๒,๔๒๕	๔,๘๒๕
๑๐	ขามเฒ่าพัฒนา	๒,๐๖๒	๑,๕๕๐	๓,๗๐๐	๓,๗๕๐	๗,๔๕๐
รวม		๒๙,๕๑๒	๑๒,๘๕๐	๔๐,๐๑๓	๔๔,๕๖๘	๘๔,๕๘๑

ที่มา : สำนักทะเบียนอำเภอกันทรวิชัย.,พ.ศ..๒๕๖๗...

๒) หัวหน้าครัวเรือนเกษตรกรจำแนกตามอายุ

ตารางที่ ๑๕ แสดงจำนวนหัวหน้าครัวเรือนจำแนกตามอายุ

ช่วงอายุ (ปี)	ครัวเรือน	ร้อยละ
๖๕ ปีขึ้นไป	๖,๔๙๓	๒๒
๕๖ - ๖๕ ปี	๘,๒๖๓	๒๘
๔๖ - ๕๕ ปี	๖,๗๘๘	๒๓
๓๖ - ๔๕ ปี	๔,๔๒๗	๑๕
๒๖ - ๓๕ ปี	๒,๖๕๖	๙
๑๘ - ๒๕ ปี	๘๘๕	๓
รวม	๒๙,๕๑๒	๑๐๐

ที่มา : กรมการปกครอง พ.ศ. ...๒๕๖๗...

๓) ลักษณะการประกอบอาชีพ

ตารางที่ ๑๖ แสดงจำนวนลักษณะการประกอบอาชีพ

ลักษณะการประกอบอาชีพ	ครัวเรือน	ร้อยละ
ประกอบอาชีพเกษตรกรรมเป็นหลัก	๕,๓๙๗	๔๒
ประกอบอาชีพเกษตรกรรมเป็นรอง	๗,๔๕๓	๕๘
รวม	๑๒,๘๕๐	๑๐๐

ที่มา : สำนักงานเกษตรอำเภอ....., พ.ศ. ....

๔) ลักษณะการถือครองที่ดิน

ตารางที่ ๑๗ แสดงจำนวนลักษณะการถือครองที่ดิน

ลักษณะการถือครอง	ครัวเรือน	ร้อยละ
เกษตรกรเป็นเจ้าของ	๙,๖๓๗	๗๕
อื่นๆ (ที่สาธารณะประโยชน์, ทำฟรี)	๒,๑๘๕	๑๗
เช่า	๑,๐๒๘	๘
รวม	๑๒,๘๕๐	๑๐๐

ที่มา : ....กรมส่งเสริมการเกษตร พ.ศ. ๒๕๖๗.....

๕) ประเภทเอกสารสิทธิ์ (เฉพาะเกษตรกรเป็นเจ้าของ)

ตารางที่ ๑๘ แสดงจำนวนประเภทเอกสารสิทธิ์

ประเภทเอกสารสิทธิ์ (ครัวเรือน)				รวม
โฉนด/น.ส.ทุกประเภท	ส.ป.ก. ทุกประเภท	หนังสือรับรอง ของหน่วยงาน	ไม่มีเอกสารสิทธิ์	
๙,๓๘๐	๒,๓๑๓	๖๔๓	๕๑๔	๑๒,๘๕๐

ที่มา : ....กรมส่งเสริมการเกษตร, พ.ศ. ...๒๕๖๗.....

๖) รายได้ รายจ่ายของครัวเรือนเกษตรกร

.....รายได้และรายจ่ายของเกษตรกรในพื้นที่อยู่ในระดับ ต่ำ- ปานกลาง.....

๗) สินเชื่อและภาวะหนี้สินของเกษตรกร

.....โดยส่วนใหญ่กู้ยืมจากธนาคาร ธกส. ประมาณ ๙๕ เปอร์เซ็นต์.....

๘) ประเพณีและวัฒนธรรม

(๑) การนับถือศาสนา

....ประชากรโดยส่วนใหญ่นับถือพระพุทธศาสนา.....

(๒) วัฒนธรรมท้องถิ่นที่สำคัญ

...นมัสการประกันทวีชัย บุญคุณลาน บุญพะเวต เทศน์มหาชาติ ยี่ก ๑๒ คอง ๑๔

### ๑.๒ องค์กรและสถาบันเกษตรกร

๑) กลุ่มเกษตรกร/สถาบัน

ตารางที่ ๑๙ แสดงจำนวนและสมาชิกสถาบันเกษตรกร

ตำบล	กลุ่มส่งเสริมอาชีพ		กลุ่มแม่บ้าน		กลุ่มยุวเกษตรกร		วิสาหกิจชุมชน		สหกรณ์		กลุ่มเกษตรกร	
	กลุ่ม	สมาชิก (ราย)	กลุ่ม	สมาชิก (ราย)	กลุ่ม	สมาชิก (ราย)	กลุ่ม	สมาชิก (ราย)	แห่ง	สมาชิก (ราย)	กลุ่ม	สมาชิก (ราย)
โคกพระ	-	-	-	-	๑	๓๐	๗	๒๕๑	-	-	-	-
คันธารราษฎร์	-	-	-	-	-	-	๕	๒๓๑	-	-	-	-
มะค่า	-	-	๑	๑๕	๑	๕๘	๗	๒๑๑	-	-	-	-
ท่าขอนยาง	-	-	-	-	-	-	๗	๓๕	-	-	-	-
นาสีนวล	-	-	-	-	-	-	๑๐	๑๕๐	-	-	-	-
ขามเรียง	-	-	-	-	-	-	๑๒	๑๗๘	-	-	-	-
เขวาใหญ่	-	-	-	-	-	-	๑๕	๒๕๐	-	-	-	-
ศรีสุข	-	-	-	-	-	-	๑๔	๒๒๑	-	-	-	-
กุดเส้าจ่อ	-	-	-	-	-	-	๕	๙๕	-	-	-	-
ขามเฒ่า	-	-	-	-	-	-	๗	๒๕๔	-	-	-	-
รวม	๐	๐	๑	๑๕	๒	๘๘	๘๙	๑,๘๗๖	-	-	-	-

ที่มา : ....สนง.เกษตรอำเภอกันทรวิชัย....., พ.ศ....๒๕๖๘..

ตารางที่ ๒๐ แสดงจำนวนผลิตภัณฑ์ที่ลงทะเบียน OTOP จำแนกตามผลิตภัณฑ์

ประเภทผลิตภัณฑ์	จำนวน
อาหาร	๔๒
เครื่องดื่ม	๘
ผ้า เครื่องแต่งกาย	๕๖
ของใช้/ของตกแต่ง/ของที่ระลึก	๓๕
สมุนไพรที่ไม่ใช่อาหาร	๑๒
รวม	๑๕๓

ที่มา : สำนักงานพัฒนาชุมชนอำเภอ.....,พ.ศ.....๒๕๖๗.....

ตารางที่ ๒๑ แสดงข้อมูลกลุ่มวิสาหกิจชุมชน

ชื่อกลุ่ม	ที่อยู่		จำนวนสมาชิก
	หมู่ที่	ตำบล	
กลุ่มวิสาหกิจชุมชนปลาร้าอบบ้านโนนทัน	๑๔	มะค่า	๑๕
กลุ่มวิสาหกิจชุมชนหมอนฟักทอง	๑๗	ศรีสุข	๓๓

ที่มา : สำนักงานเกษตรอำเภอ.....,พ.ศ.....

ตารางที่ ๒๒ แสดงข้อมูลกลุ่มแม่บ้านเกษตรกร กลุ่มยุวเกษตรกร และกลุ่มส่งเสริมอาชีพ

ชื่อกลุ่ม	ที่อยู่		จำนวนสมาชิก
	หมู่ที่	ตำบล	
กลุ่มยุวเกษตรกรโรงเรียนมะค่าพิทยาคม	๒	มะค่า	๕๘
กลุ่มปลาส้มบ้านโนนตาล	๙	มะค่า	๑๕
กลุ่มหมอนฟักทอง	๑๗	ศรีสุข	๓๓

ที่มา : สำนักงานเกษตรอำเภอกันทรวิชัย ,พ.ศ...๒๕๖๘.....

ตารางที่ ๒๓ แสดงข้อมูลกลุ่มเกษตรกร และสหกรณ์

ชื่อกลุ่ม	ที่อยู่		จำนวนสมาชิก
	หมู่ที่	ตำบล	
สหกรณ์การเกษตรกันทรวิชัย จำกัด	๕	โคกพระ	๘๐
สหกรณ์ผู้ใช้น้ำสถานีสูบน้ำด้วยไฟฟ้า	๙	ท่าขอนยาง	๓๐๐
กลุ่มเกษตรกรทำนาบ้านนาสีนวล	๑๕	นาสีนวล	๗๕
กลุ่มเกษตรกรทำนาศรีสุข	๒๑	ศรีสุข	๖๐

ที่มา : กรมส่งเสริมสหกรณ์,พ.ศ.....๒๕๖๗.....



ขามเฒ่าพัฒนา	๒๑	๒๑	๒๑	๒๑	๒๑	๒๑	๒๑	๒๑	๒๑
รวม	๑๘๐	๑๘๐	๑๘๐	๑๘๐	๑๘๐	๑๘๐	๑๘๐	๑๘๐	๑๘๐

หมายเหตุ : อาสาเกษตรบางรายทำหน้าที่อาสามากกว่า ๑ หน้า

ที่มา : .สนง.กษอ.กันทรวิชัย., พ.ศ. ..๒๕๖๘.....

(๒) ประชาชนชาวบ้าน

อำเภอกันทรวิชัย.มีประชาชนชาวบ้านภายใต้โครงการเกษตรตามแนวทฤษฎีใหม่ โดยยึดปรัชญาเศรษฐกิจพอเพียง ซึ่งการดำเนินการโครงการได้คัดเลือกประชาชนชาวบ้านเป็นผู้ดำเนินการถ่ายทอดองค์ความรู้ตามวิถีของประชาชนแต่ละคน จำนวน ..... คน

ตารางที่ ๒๖ แสดงข้อมูลประชาชนชาวบ้าน

ตำบล	จำนวน (ราย)	องค์ความรู้ด้าน
ศรีสุข	๑	ไผ่บงหวานเพชรน้ำผึ้ง
ขามเรียง	๑	เศรษฐกิจพอเพียง๒
รวม	๒	

ที่มา : .....สนง.กษอ กันทรวิชัย....., พ.ศ.๒๕๖๘...

(๓) ศูนย์เรียนรู้การเพิ่มประสิทธิภาพการผลิตสินค้าเกษตร

ตารางที่ ๒๗ แสดงข้อมูลศูนย์หลักและศูนย์เครือข่ายของศูนย์เรียนรู้การเพิ่มประสิทธิภาพการผลิตสินค้าเกษตร

ที่	ชื่อศูนย์ (ลำดับที่ ๑ ศูนย์หลัก ลำดับถัดไป ศูนย์เครือข่าย)	ประเภท/กิจกรรมหลัก	ที่ตั้งศูนย์	
			หมู่	ตำบล
๑	ศูนย์ตำบลขามเฒ่าพัฒนา	สวนผสมผสาน	๑๑	ขามเฒ่าพัฒนา
๒	ศูนย์ตำบลศรีสุข	สวนไผ่เพชรมงคล	๒๑	ศรีสุข
๓	ศูนย์ตำบลเขว้าใหญ่	สวนผสมผสาน	๑๑	เขว้าใหญ่
๔	ศูนย์ตำบลกุดไผ่จ้อ	สวนผสมผสาน	๓	กุดไผ่จ้อ

ที่มา : .....สนง.กษอ กันทรวิชัย....., พ.ศ.๒๕๖๘...

(๔) กลุ่มเกษตรกรแปลงใหญ่

มีกลุ่มเกษตรกรแปลงใหญ่ จำนวน .....๕... กลุ่ม ดังตารางต่อไปนี้

ตารางที่ ๒๘ แสดงข้อมูลกลุ่มแปลงใหญ่

ที่	ตำบล	ชื่อกลุ่มแปลงใหญ่	ชนิดพืช	จำนวนสมาชิก (คน)	จำนวนพื้นที่ (ไร่)
๑	ขามเรียง	แปลงใหญ่ข้าวบ้านเขียบ ม.๑๓	ข้าว	๘๐	๑๕๐
๒	เขว้าใหญ่	แปลงใหญ่ข้าวบ้านเขวน้อย	ข้าว	๕๐	๑๕๐
๓	เขว้าใหญ่	แปลงใหญ่ข้าวบ้านหินปูน	ข้าว	๗๐	๒๐๐
๔	โคกพระ	แปลงใหญ่ข้าวบ้านหินปูน	ข้าว	๘๐	๒๒๐
๕	กุดไผ่จ้อ	แปลงใหญ่ข้าวบ้านลิ้นฟ้า	ข้าว	๕๐	๑๐๐

ที่มา : .....สนง.กษอ กันทรวิชัย....., พ.ศ.๒๕๖๘...

## บทที่ ๒

### การวิเคราะห์สถานการณ์การเกษตรของอำเภอ

#### ๑. ข้อมูลประกอบการวิเคราะห์พื้นที่ของอำเภอ

สินค้าเกษตรที่สำคัญ ชนิดสินค้า ข้าว

๑.๑ แหล่งน้ำหลัก

น้ำฝน ชลประทาน  บ่อน้ำบาดาล  แหล่งน้ำธรรมชาติอื่น ๆ (ระบุ).....

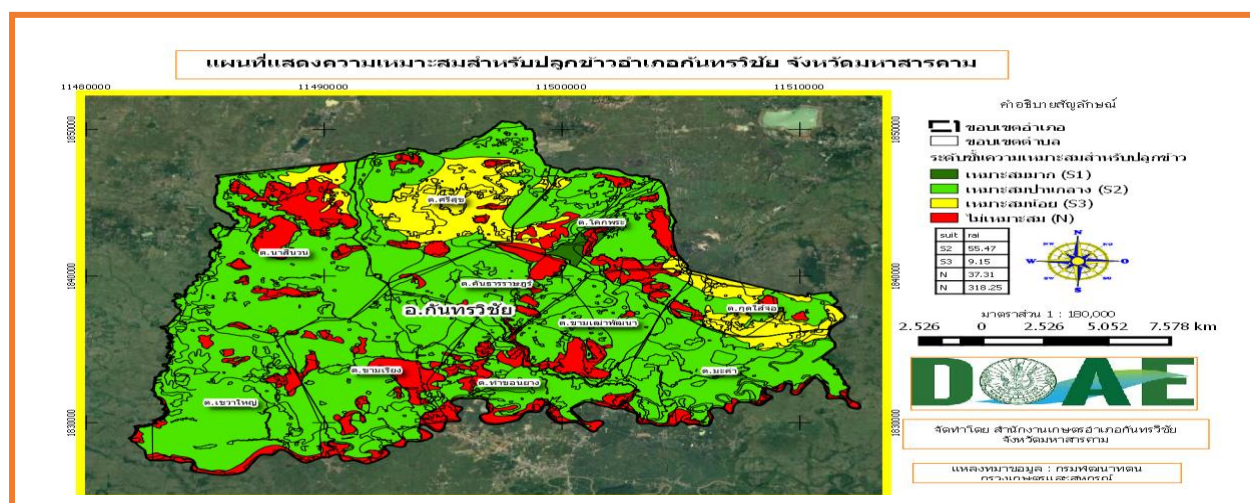
๑.๒ พื้นที่เหมาะสม/ไม่เหมาะสม

๑) เขตความเหมาะสม

ตารางที่ ๒๙ แสดงเขตความเหมาะสม (พื้นที่ศักยภาพ) สำหรับปลูก..ข้าว..อำเภอกันทรวิชัย

ตำบล	พื้นที่ระดับความเหมาะสมสำหรับการปลูก ข้าว (ไร่)				
	เหมาะสมมาก (S๑)	เหมาะสมปานกลาง (S๒)	เหมาะสมน้อย (S๓)	ไม่เหมาะสม (N)	รวมพื้นที่ทั้งหมด
รวมอำเภอ	๑๐๗,๕๗๑	๓๑,๖๓๘	๑๒,๖๕๖	๖,๓๒๘	๑๕๘,๑๙๓
โคกพระ	๑๑,๕๐๐	๒,๘๐๐	๑,๒๐๐	๕๐๐	๑๖,๐๐๐
คันธารราษฎร์	๖,๒๐๐	๑,๕๐๐	๖๐๐	๒๐๐	๘,๕๐๐
มะค่า	๗,๘๐๐	๒,๑๐๐	๙๐๐	๔๐๐	๑๑,๒๐๐
ท่าขอนยาง	๔,๕๐๐	๑,๒๐๐	๕๐๐	๓๐๐	๖,๕๐๐
นาสีนวล	๑๘,๕๐๐	๖,๕๐๐	๒,๕๐๐	๑,๒๐๐	๒๘,๗๐๐
ขามเรียง	๕,๒๐๐	๑,๔๐๐	๖๐๐	๔๐๐	๗,๖๐๐
เขวาใหญ่	๑๒,๘๐๐	๓,๖๐๐	๑,๕๐๐	๘๐๐	๑๘,๗๐๐
ศรีสุข	๑๖,๕๐๐	๕,๘๐๐	๒,๒๐๐	๑,๑๐๐	๒๕,๖๐๐
กุตุไส้จ้อ	๑๐,๒๐๐	๒,๔๐๐	๑,๐๐๐	๖๒๘	๑๔,๒๒๘
ขามเฒ่าพัฒนา	๑๔,๓๗๑	๔,๓๓๘	๑,๖๕๖	๘๐๐	๒๑,๑๖๕

ที่มา : .....สนง.กษอ กันทรวิชัย....., พ.ศ.๒๕๖๘...



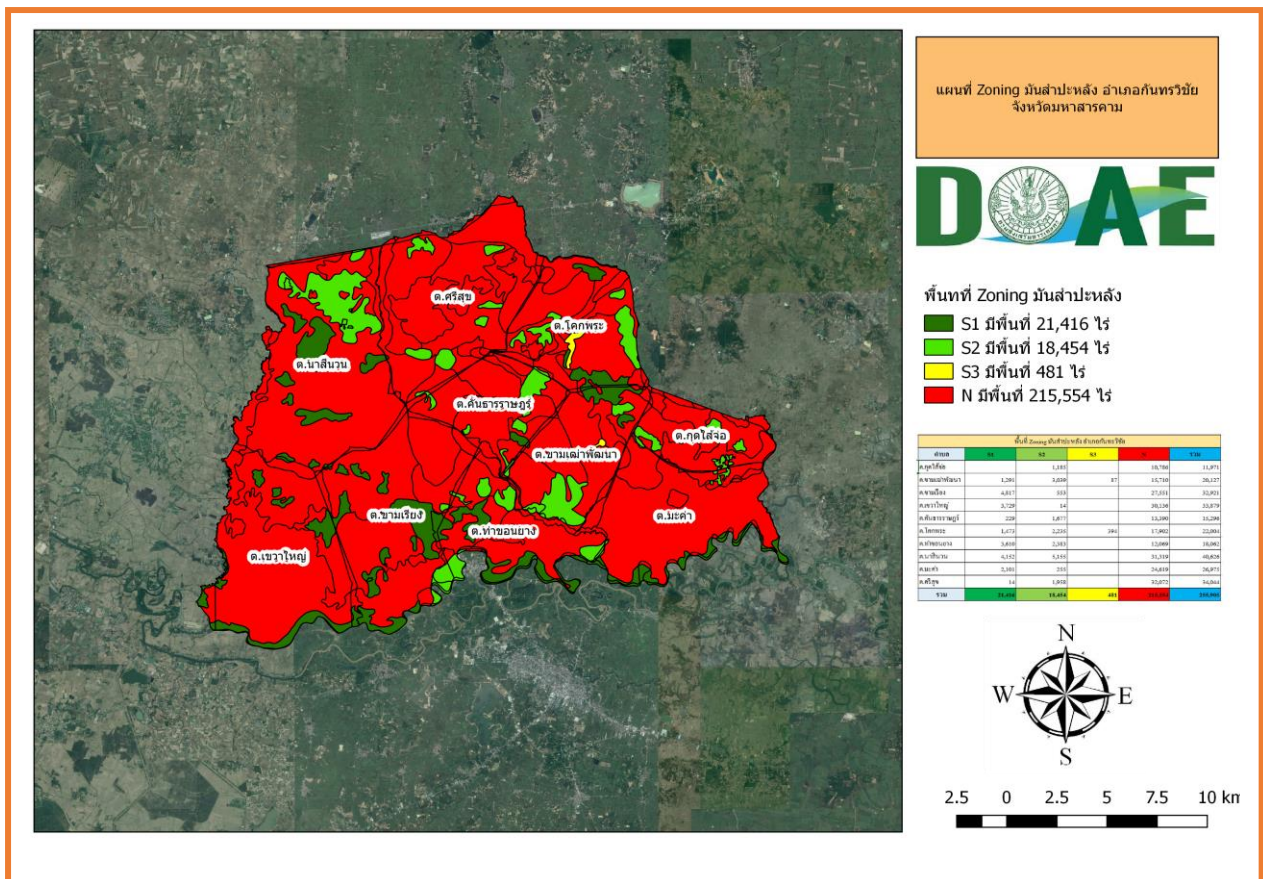
ภาพที่ ๖ แผนที่แสดงเขตความเหมาะสม (พื้นที่ศักยภาพ) สำหรับปลูก..ข้าว (ที่มา : สนง.เกษตรอำเภอกันทรวิชัย, พ.ศ ๒๕๖๘.)

๒) พื้นที่ปลูก.มันสำปะหลัง

ตารางที่ ๓๐ แสดงครัวเรือนเกษตรกร พื้นที่ปลูก และผลผลิต..มันสำปะหลัง.....

ตำบล	ครัวเรือน เกษตรกร	พื้นที่ปลูก (ไร่)	พื้นที่เก็บเกี่ยว (ไร่)	ผลผลิต (ตัน)	ผลผลิตต่อไร่ (ตัน)
โคกพระ	๐	๐	๐	๐	-
คันธารราษฎร์	๐	๐	๐	๐	-
มะค่า	๓	๑๗.๕	๑๗.๕	๕๒.๕	๓
ท่าขอนยาง	๕	๔๘.๑๑	๔๘.๑๑	๑๔๔.๓๓	๓
นาสีนวน	๗	๗๘	๗๘	๒๓๔	๓
ขามเรียง	๑	๑๙.๕	๑๙.๕	๕๘.๕	๓
เขวาใหญ่	๐	๐	๐	๐	-
ศรีสุข	๐	๐	๐	๐	-
กุดไผ่จ่อ	๒	๑๔.๕	๑๔.๕	๔๓.๕	๓
ขามเฒ่าพัฒนา	๑	๕.๒๕	๕.๒๕	๑๕.๗๕	๓
<b>รวม</b>	<b>๑๙</b>	<b>๑๘๒.๘๖</b>	<b>๑๘๒.๘๖</b>	<b>๕๔๘.๕๘</b>	

(ที่มา : สنج.เกษตรอำเภอกันทรวิชัย, พ.ศ ๒๕๖๘.)



ภาพที่ ๗ แผนที่แสดงพื้นที่ปลูก.มันสำปะหลัง. (พื้นที่ปลูกจริง)

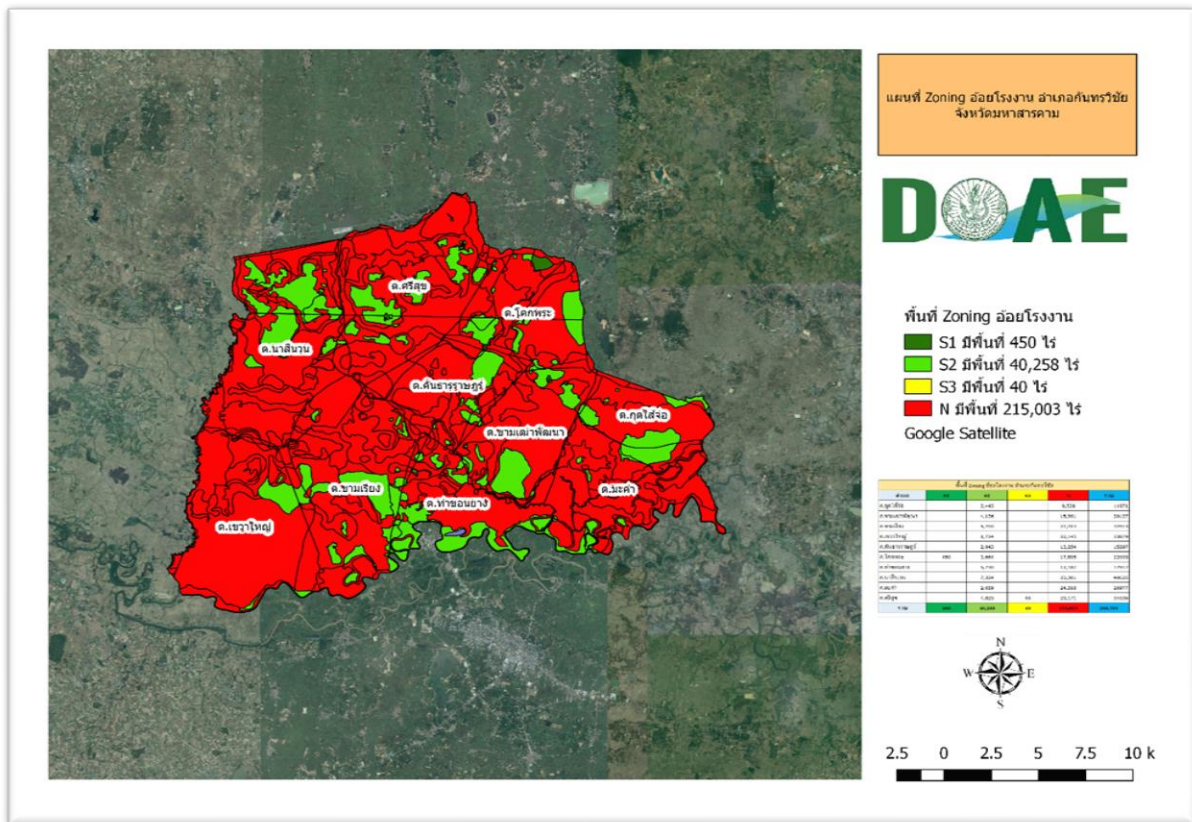
(ที่มา : สنج.เกษตรอำเภอกันทรวิชัย, พ.ศ ๒๕๖๘.)

(ก) พื้นที่ปลูก.อ้อยโรงงาน..ตามระดับชั้นความเหมาะสม

ตารางที่ ๓๑ แสดงพื้นที่ปลูก...อ้อย.....ตามระดับชั้นความเหมาะสม

ตำบล	พื้นที่ปลูกตามระดับความเหมาะสมสำหรับการปลูก..... (ไร่)				
	เหมาะสมมาก (S1)	เหมาะสมปานกลาง (S2)	เหมาะสมน้อย (S3)	ไม่เหมาะสม (N)	รวมพื้นที่ทั้งหมด
รวมอำเภอ.....	๖,๙๗๙	๑๕,๓๕๔	๔,๑๘๗	๑,๓๙๖	๒๗,๙๑๖
โคกพระ	๔๕๐	๑,๒๐๐	๓๕๐	๑๒๐	๒,๑๒๐
คันธารราษฎร์	๒๑๐	๔๕๐	๑๕๐	๖๐	๘๗๐
มะค่า	๘๕๐	๑,๘๕๐	๔๕๐	๑๕๐	๓,๓๐๐
ท่าขอนยาง	๑๕๐	๓๘๐	๑๘๐	๑๑๐	๘๒๐
นาสีนวล	๑,๖๕๐	๓,๘๐๐	๑,๑๕๐	๓๕๐	๖,๙๕๐
ขามเรียง	๒๒๐	๔๕๐	๒๘๐	๑๒๐	๑,๐๗๐
เขวาใหญ่	๖๕๐	๑,๖๕๐	๔๒๐	๑๒๐	๒,๘๔๐
ศรีสุข	๑,๔๕๐	๒,๙๐๐	๖๕๐	๒๑๖	๕,๒๑๖
กุดไผ่จ่อ	๓๕๐	๗๕๐	๒๕๐	๕๐	๑,๔๐๐
ขามเฒ่าพัฒนา	๙๙๙	๑,๙๒๔	๓๐๗	๑๐๐	๓,๓๓๐

(ที่มา : สนง.เกษตรอำเภอกันทรวิชัย, พ.ศ ๒๕๖๘.)



ภาพที่ ๘ แผนที่แสดงพื้นที่ปลูก...อ้อย....ตามระดับชั้นความเหมาะสม

(ที่มา : สนง.เกษตรอำเภอกันทรวิชัย, พ.ศ ๒๕๖๘.)

๑.๓ สถานการณ์ใช้เทคโนโลยีการผลิต (เป็นเทคโนโลยีการผลิตที่ใช้ในอำเภอ)

๑.การใช้พันธุ์ดี: \* ข้าว: เกษตรกรกว่า ๙๐% ใช้พันธุ์ ข้าวดอกมะลิ ๑๐๕ และ กข๑๕ ที่ได้รับการรับรองจากกรมการข้าว โดยมีการแลกเปลี่ยนหรือซื้อเมล็ดพันธุ์ใหม่ทุก ๒-๓ รอบการผลิตเพื่อคงคุณภาพ  
 อ้อย: นิยมใช้พันธุ์ ขอนแก่น ๓ และ LK๙๒-๑๑ ซึ่งทนแล้งและให้ค่าความหวาน (CCS) สูง

๒.การเตรียมดิน: \* มีการใช้ แทรกเตอร์ขนาดกลางถึงใหญ่ ร่วมกับริปปเปอร์ (Ripper) เพื่อระเบิดดินดานในไร่อ้อย และใช้จานพรวนในการเตรียมดินนา

๓.การปลูก: \* ข้าว: เปลี่ยนจากการปักดำด้วยมือมาเป็นการใช้ รถดำนาแบบนั่งขับ และการทำ นาโยน มากขึ้น เพื่อลดปัญหาการขาดแคลนแรงงาน

อ้อย: ใช้ เครื่องปลูกอ้อยแบบพ่วงท้ายแทรกเตอร์ (Sugarcane Planter) ที่สามารถวางท่อนพันธุ์พร้อมใส่ปุ๋ยรองพื้นได้ในขั้นตอนเดียว

๔.ระบบการให้น้ำ: \* ในเขตชลประทานมีการใช้ สถานีสูบน้ำด้วยไฟฟ้า ส่วนพื้นที่นอกเขตชลประทานมีการใช้ ระบบน้ำหยด (Drip Irrigation) ในไร่อ้อยและโรงเรือนเมล่อน เริ่มมีการใช้ ระบบเปิด-ปิดน้ำอัตโนมัติผ่านสมาร์ตโฟน ในศูนย์เรียนรู้เครือข่าย ศพก.

๕.การดูแลรักษา: \* มีการทำ เกษตรแบบประณีต โดยใช้เทคโนโลยีจัดการวัชพืชด้วยเครื่องมือกลพ่วงท้ายแทรกเตอร์แทนการใช้สารเคมีในที่ดิน

๖.การใส่ปุ๋ย: \* เปลี่ยนจากการหว่านปุ๋ยแบบเหมาจ่าย มาเป็นการใช้ ปุ๋ยสั่งตัด ตามค่าวิเคราะห์ดิน จากศูนย์จัดการดินปุ๋ยชุมชน (ศดปช.) เพื่อลดต้นทุน มีการนำ อากาศยานไร้คนขับ (Agricultural Drone) มาใช้หว่านปุ๋ยเม็ดและพ่นสารปรับปรุงดินเพิ่มขึ้นอย่างรวดเร็ว

๗.การเก็บเกี่ยว: \* ข้าว: ใช้ รถเกี่ยวข้าวแบบตีนตะขาบ เกือบ ๑๐๐% เพื่อความรวดเร็วและลดความสูญเสีย อ้อย: มีการใช้ รถตัดอ้อย (Sugarcane Harvester) เพื่อส่งเสริมการตัดอ้อยสดลดการเผา

๘.การปฏิบัติหลังการเก็บเกี่ยว: \* มีการใช้ โรงอบลดความชื้น ของสหกรณ์การเกษตรกันทรวิชัย เพื่อรักษาคุณภาพข้าวและแก้ปัญหาการกดราคาจากโรงสี มีการรวบรวม ฟางข้าวและใบอ้อย โดยใช้เครื่องอัดก้อนเพื่อนำไปขายเป็นอาหารสัตว์หรือเชื้อเพลิงชีวมวล

๙.การป้องกันกำจัดโรคและแมลงศัตรู: \* เน้นการจัดการศัตรูพืชแบบผสมผสาน (IPM) และใช้ สารชีวภัณฑ์ เช่น เชื้อบิวเวอเรีย และเชื้อไตรโคเดอร์มา ที่ผลิตโดยศูนย์จัดการศัตรูพืชชุมชน (ศจช.) ใช้โดรนพ่นชีวภัณฑ์ในพื้นที่ที่เข้าถึงยากเพื่อลดการสัมผัสสารเคมีของเกษตรกร

๑.๔ ปฏิทินการเพาะปลูก

เกษตรกรในอำเภอ.กันทรวิชัย มีการปลูก.พืชเศรษฐกิจ. ดังนี้

ชื่อสินค้า	ม.ค.	ก.พ.	มี.ค.	เม.ย.	พ.ค.	มิ.ย.	ก.ค.	ส.ค.	ก.ย.	ต.ค.	พ.ย.	ธ.ค.
ข้าวนาปี				←		▲	▲	→			▼	→
ข้าวนาปรัง	▲	→	←	▼	→							▲
มันสำปะหลัง				▼	←	▲	→			▲	→	
อ้อยโรงงาน	←	→								←	→	▼

สัญลักษณ์	←→ ช่วงฤดูปลูก	▲ ปลูกสูงสุด
	←→ ช่วงฤดูเก็บเกี่ยว	▼ เก็บเกี่ยวสูงสุด

๑.๕ ต้นทุนการผลิต (ปรับเปลี่ยนตารางได้ตามความเหมาะสม)

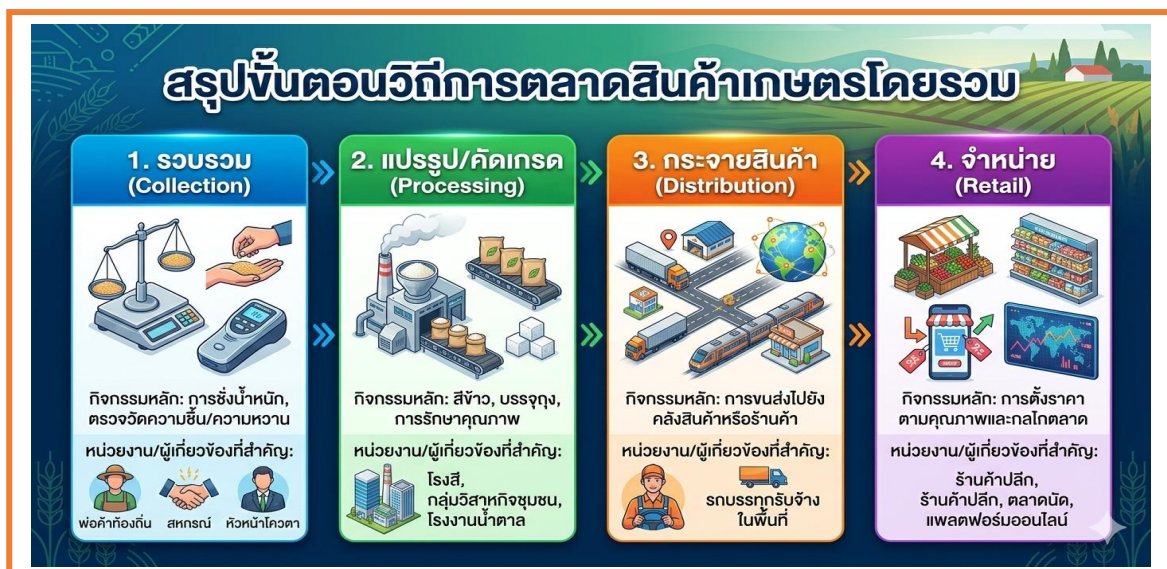
ตารางที่ ๓๒ แสดงต้นทุนการผลิต อ้อย.. ปี ...๒๕๖๘.....

รายการ (ตัวอย่าง)	ในเขตชลประทาน		นอกเขตชลประทาน		หมายเหตุ	
ไถตะ	๓๐๐	-	๓๐๐	-	รถไถจ้างในพื้นที่	-
ไถแปร	๒๕๐	-	๒๕๐	-	-	-
ไถยกร่อง (กรัมเบอร์)	๒๐๐	-	๒๐๐	-	-	-
พันธุ์อ้อย	๑,๘๐๐	-	๑,๘๐๐	-	ประมาณ ๑.๕ - ๒ ต้น/ไร่	-
ปลูก (รถปลูก)	๕๐๐	-	๕๐๐	-	รวมค่าแรงคนช่วยวางท่อนพันธุ์	-
ยาคุมวัชพืช (๒ ครั้ง)	๖๐๐	-	๖๐๐	-	รวมค่าสารเคมีและค่าพ่น (โดรน/คน)	-
กลบร่อง	๑๕๐	-	๑๕๐	-		-
ดายหญ้า	๔๐๐	-	๔๐๐	-	แรงงานคนหรือเครื่องตัดหญ้า	-
ปุ๋ย ๘๐ กก./ไร่ (๒ ครั้ง)	๑,๔๕๐	-	๑,๔๕๐	-	ราคาตามกลไกตลาดปุ๋ยเคมี	-
ค่าแรงใส่ปุ๋ย	๒๐๐	-	๒๐๐	-		-
ให้น้ำ ๘ ครั้ง/ปี	๘๐๐	-	๑,๕๐๐	-	ในเขตฯ เสียค่าไฟฟ้า/นอกเขตฯ เสียค่าน้ำมัน	-
เก็บเกี่ยวต้นละ ๑๒๐ บาท	๑,๘๐๐	-	๑,๒๐๐	-	คิดที่ ๑๕ ต้น (เขตฯ) และ ๑๐ ต้น (นอกเขตฯ)	-
คืบ ต้นละ ๖๐	๙๐๐	-	๖๐๐	-		-
บรรทุกลต้นละ ๑๒๐ บาท	๑,๘๐๐	-	๑,๒๐๐	-	ระยะทางไม่เกิน ๕๐ กม.	-
ค่าบริการ	๕๐	-	๕๐	-	ค่าประสานงานโคกตัดโรงงาน	-
ค่าเช่า	๑,๐๐๐	-	๘๐๐	-	กรณีไม่มีที่ดินเอง	-
รวม	๑๒,๒๐๐	-	๑๑,๒๐๐	-	บาทต่อไร่	

((ที่มา : สนง.เกษตรอำเภอกันทรวิชัย, พ.ศ ๒๕๖๘.))

๑.๖ สถานการณ์การตลาด/วิถีการตลาด

๑) วิถีการตลาด (เป็นวิถีตลาดที่เกิดขึ้นในอำเภอ)



มีแหล่งรับซื้อ รวม.....๓..... แห่ง

- อยู่ในหมู่ที่ ...๒... ตำบล ...โคกพระ..... จำนวน ....๒..... แห่ง

- อยู่ในหมู่ที่ ...๒... ตำบล .....มะค่า..... จำนวน .....๑..... แห่ง

มีโรงงาน... รวม ....-..... แห่ง .....-.....

- อยู่ในหมู่ที่ ..-..... ตำบล .....-..... จำนวน ...-..... แห่ง

- อยู่ในหมู่ที่ ....-... ตำบล .....-..... จำนวน ....-..... แห่ง

๑.๗ เกษตรกรและองค์กรเกษตรกรที่เกี่ยวข้องกับสินค้าในพื้นที่

๑) เกษตรกร

มีเกษตรกรผู้ปลูกในอำเภอจำนวน...๑๔,๐๐๐..ราย และมีเกษตรกรที่เป็นต้นแบบในพื้นที่ จำนวน ..๕... ราย มีความรู้ ความชำนาญ องค์กรความรู้ในเทคโนโลยีการผลิต ที่มีความโดดเด่น ดังนี้

ตารางที่ ๓๓ แสดงเกษตรกรต้นแบบของสินค้าในพื้นที่

ที่	หมู่	ตำบล	ประเภท	องค์ความรู้โดดเด่น
๑	๒๑	ศรีสุข	ไผ่บงหวาน	ไผ่บงหวานเพชรน้ำผึ้ง
๒	๑๑	ขามเฒ่าพัฒนา	สวนฝรั่ง	การผลิตกิ่งพันธุ์ขาย
๓	๒๑	ขามเรียง	เมล็ดพันธุ์ข้าว	ผลิตเมล็ดพันธุ์ข้าว

(ที่มา : สำนักงานเกษตรอำเภอกันทรวิชัย พ.ศ..๒๕๖๘..)

๒) องค์กรเกษตรกร ดังนี้

ตารางที่ ๓๔ แสดงองค์กรเกษตรกรที่เกี่ยวข้องกับสินค้าในพื้นที่

องค์กรเกษตรกร	จำนวน (แห่ง)	ชื่อกลุ่ม
ศพก.	๑	ศพก.บ้านดอนมัน ตำบลขามเรียง อำเภอกันทรวิชัย
แปลงใหญ่	๓	แปลงใหญ่ข้าวบ้านเขียบ ม.๑๓ แปลงใหญ่ข้าวบ้านโนนคือ ม.๖ ต.โคกพระ
วิสาหกิจชุมชน	-	-
กลุ่มแม่บ้าน	-	-

## ๒. การวิเคราะห์ Supply chain

ตารางที่ ๓๕ แสดงการวิเคราะห์ Supply chain ของสินค้า ...ข้าวหอมมะลิ..... อำเภอ..กันทรวิชัย

		ต้นทาง	กลางทาง	ปลายทาง
มิติพื้นที่	สถานการณ์ปัจจุบัน	พื้นที่นาส่วนใหญ่อยู่ในเขตตำบลนาสินवलและศรีสุข เป็นดินร่วนปนทราย (เหมาะสมมาก S๑)	มีจุดรับซื้อข้าวเปลือกกระจายตามชุมชน และสหกรณ์ การเกษตรกันทรวิชัยเป็นศูนย์รวบรวมใหญ่	ตลาดผู้บริโภคนขนาดใหญ่ คือกลุ่มนิสิตและบุคลากร มมส. และตลาดในตัวจังหวัด
	ปัญหา Pain point	ปัญหาดินเค็มในบางจุดและน้ำไม่พอช่วงหน้าแล้งนอกเขตชลประทาน	ขาดโรงอบลดความชื้นขนาดใหญ่ในระดับตำบล ทำให้ข้าวมีความชื้นสูงในช่วงเก็บเกี่ยว	ระยะทางขนส่งไปยังโรงสีส่งออกขนาดใหญ่ภายนอกอำเภอมุ่งต้นทุนสูง
	แนวทาง/App tech. ที่จะใช้แก้ปัญหา	ใช้ Agri-Map วิจัยดินและใช้ระบบน้ำหยด/บ่อบาดาลพลังงานแสงอาทิตย์	พัฒนา Smart Silo ระบบจัดเก็บและอบลดความชื้นที่ควบคุมด้วย IoT	ใช้ Traceability System (QR Code) ระบุแหล่งที่มาของข้าวจากกันทรวิชัย
มิติคน	สถานการณ์ปัจจุบัน	เกษตรกรส่วนใหญ่เป็นกลุ่มผู้สูงอายุ (Aging Society) แต่เริ่มมี Young Smart Farmer กลับถิ่น	สหกรณ์และกลุ่มวิสาหกิจชุมชนมีความเข้มแข็งในการจัดการผลผลิต	กลุ่มผู้บริโภคนรุ่นใหม่ในเขตมหาวิทยาลัยต้องการสินค้าคุณภาพและปลอดภัย
	ปัญหา Pain point	ขาดแคลนแรงงานในวัยฉกรรจ์และเกษตรกรบางส่วนขาดทักษะการใช้เทคโนโลยี	ขาดนักการตลาดมืออาชีพมาช่วยสร้างแบรนด์สินค้าชุมชน	ผู้บริโภคเข้าถึงแหล่งผลิตโดยตรงได้ยาก ขาดแพลตฟอร์มเชื่อมโยง
	แนวทาง/App tech. ที่จะใช้แก้ปัญหา	ส่งเสริมการจ้างงานผ่าน แอปฯ จ้างโดรน/รถเกี่ยว (Uber for Farm)	อบรมการตลาดดิจิทัล (Digital Marketing) ให้ลูกหลานเกษตรกร	พัฒนา Marketplace Platform เชื่อมเกษตรกรกับนิสิต/คนวัยทำงาน
มิติสินค้า	สถานการณ์ปัจจุบัน	ข้าวหอมมะลิ ๑๐๕ และ กข๑๕ เป็นสินค้าหลัก คุณภาพดี กลิ่นหอมเป็นเอกลักษณ์	ส่วนใหญ่ขายเป็นข้าวเปลือก มีการแปรรูปเป็นข้าวสารบรรจุถุงในระดับวิสาหกิจ	สินค้าเริ่มมีการพัฒนาเป็นข้าวออร์แกนิกและข้าวเฉพาะคุณลักษณะ (Functional Rice)
	ปัญหา Pain point	ผลผลิตต่อไร่ยังต่ำเมื่อเทียบกับค่าเฉลี่ยระดับประเทศ	สินค้าขาดการสร้างมูลค่าเพิ่ม (Value Added) เช่น ผลิตภัณฑ์จากรำข้าวหรือฟาง	บรรจุภัณฑ์ (Packaging) ยังไม่ทันสมัย ไม่ดึงดูดกลุ่มผู้บริโภคกำลังซื้อสูง
	แนวทาง/App tech. ที่จะใช้แก้ปัญหา	เทคโนโลยี Precision Farming ใส่ปุ๋ยตามค่าวิเคราะห์ดินเพื่อเพิ่มผลผลิต	นวัตกรรม Food Tech แปรรูปเป็นขนมขบเคี้ยวหรือเครื่องดื่มจากข้าว	ใช้ Blockchain เพื่อรับรองมาตรฐานเกษตรอินทรีย์ เพิ่มความเชื่อมั่น

บทที่ ๓

บทสรุปโครงการ/กิจกรรมตามกรอบการพัฒนาการเกษตรเชิงพื้นที่

๑. แบบสรุปโครงการแบบย่อ (Project Brief) ของทุกโครงการ

ตารางที่ ๓๖ แสดงแบบสรุปโครงการแบบย่อ (Project Brief)

หัวข้อ	รายละเอียด
๑. ชื่อโครงการสำคัญ	ระบุชื่อโครงการสำคัญตามแบบฟอร์มสรุปแผนงานและโครงการสำคัญของจังหวัด ในแบบ จ.๑
๒. ชื่อแผนงาน	ระบุว่าโครงการอยู่ภายใต้แผนงานใด
๓. แนวทางการพัฒนา	ระบุว่าโครงการอยู่ภายใต้แนวทางการพัฒนาใดของจังหวัด
๔. หลักการและเหตุผล	ระบุถึงที่มาที่ไป หลักการและเหตุผลของโครงการ
๕. วัตถุประสงค์ของโครงการ	ระบุวัตถุประสงค์สำคัญของโครงการ ที่จะส่งผลต่อความสำเร็จตามประเด็นการพัฒนา
๖. ตัวชี้วัดและค่าเป้าหมาย	ระบุตัวชี้วัดและค่าเป้าหมายจากการดำเนินโครงการ โดยต้องสามารถวัดความสำเร็จของการดำเนินโครงการได้
๗. พื้นที่เป้าหมาย	ระบุพื้นที่เป้าหมายของโครงการ
๘. กิจกรรมหลัก	ระบุแนวทางและวิธีการดำเนินงานที่เป็นกิจกรรมหลักที่ส่งผลให้โครงการบรรลุวัตถุประสงค์
๙. หน่วยงานดำเนินการ	ระบุหน่วยงานผู้รับผิดชอบหลักของโครงการ และหน่วยงานอื่นที่เกี่ยวข้องกับการดำเนินโครงการ
๑๐. ระยะเวลาในการดำเนินโครงการ	ระบุระยะเวลาในการดำเนินโครงการ
๑๑. งบประมาณ	ระบุงบประมาณที่ใช้ในการดำเนินโครงการ และแหล่งที่มาของงบประมาณ
๑๒. ผลผลิต (Output)	ระบุผลผลิตของโครงการ
๑๓. ผลลัพธ์จากการดำเนินโครงการ (Outcome)	ระบุผลที่คาดว่าจะได้รับจากการดำเนินโครงการ ในลักษณะของผลลัพธ์ (Outcome) และเป็นผลลัพธ์ที่สามารถวัดผลได้อย่างเป็นรูปธรรม ทั้งเชิงปริมาณและเชิงคุณภาพ

หมายเหตุ : ถ้ามีมากกว่า ๑ โครงการ สามารถเพิ่มตารางได้

## โครงการแบบย่อ (Project Brief)

### โครงการส่งเสริมการเกษตรปลอดภัยในพื้นที่การเกษตร อำเภอกันทรวิชัย จังหวัดมหาสารคาม

หัวข้อ	รายละเอียด
๑. ชื่อโครงการสำคัญ	โครงการส่งเสริมการเกษตรปลอดภัยในพื้นที่การเกษตร อำเภอกันทรวิชัย จังหวัดมหาสารคาม
๒. ชื่อแผนงาน	แผนงานการจัดการสิ่งแวดล้อมและยกระดับเกษตรกรรายยั่งยืน (BCG Model)
๓. แนวทางการพัฒนา	การส่งเสริมการผลิตสินค้าเกษตรที่เป็นมิตรกับสิ่งแวดล้อมและการบริหารจัดการวัสดุเหลือใช้ทางการเกษตร
๔. หลักการและเหตุผล	ปัญหาการเผาวัสดุเหลือใช้ทางการเกษตร (เช่น ฟางข้าว ตอซัง) ในพื้นที่อำเภอกันทรวิชัย ก่อให้เกิดปัญหาหมอกควันและฝุ่นละออง PM ๒.๕ ส่งผลกระทบต่อสุขภาพประชาชน อีกทั้งการเผายังทำลายโครงสร้างดินและจุลินทรีย์ที่เป็นประโยชน์ ทำให้ดินเสื่อมโทรมและต้นทุนการผลิตสูงขึ้นจากการใช้ปุ๋ยเคมีทดแทน
๕. วัตถุประสงค์ของโครงการ	๑. เพื่อสร้างการรับรู้และปรับเปลี่ยนทัศนคติของเกษตรกรให้หยุดการเผาในพื้นที่การเกษตร ๒. เพื่อส่งเสริมเทคโนโลยีและนวัตกรรมการจัดการวัสดุเหลือใช้ทางการเกษตรมาสร้างมูลค่าเพิ่ม ๓. เพื่อลดปริมาณฝุ่นละอองและรักษาสภาพแวดล้อมทางดินในพื้นที่
๖. ตัวชี้วัดและค่าเป้าหมาย	เชิงปริมาณ: - เกษตรกรเข้าร่วมอบรมไม่น้อยกว่า ๕๐๐ ราย - พื้นที่เกษตรกรรมที่มีการบริหารจัดการโดยวิธีไม่เผา ไม่น้อยกว่า ๑๐,๐๐๐ ไร่ - จุดความร้อน (Hotspots) ลดลงร้อยละ ๘๐ - เกษตรกรลดต้นทุนค่าปุ๋ยเคมีลงร้อยละ ๑๕ เชิงคุณภาพ: - เกษตรกรร้อยละ ๘๐ มีความรู้ความเข้าใจเรื่องผลกระทบจากการเผาที่ถูกต้อง
๗. พื้นที่เป้าหมาย	พื้นที่เกษตรกรรม (นาข้าวและพืชไร่) ในเขตอำเภอกันทรวิชัย จังหวัดมหาสารคาม
๘. กิจกรรมหลัก	๑. กิจกรรมสร้างการรับรู้: จัดงาน Field Day รณรงค์หยุดเผาและผลิตสื่อประชาสัมพันธ์เชิงรุก ๒. กิจกรรมถ่ายทอดเทคโนโลยี: อบรมเชิงปฏิบัติการการไกลบต่อซึ่งร่วมกับการใช้สารเร่ง พด. เพื่อปรับปรุงดิน ๓. กิจกรรมสร้างมูลค่าเพิ่ม: ส่งเสริมการใช้เครื่องอัดฟางเพื่อจำหน่ายและการเพาะเห็ดฟางจากเศษวัสดุ ๔. กิจกรรมติดตามผล: จัดตั้งอาสาสมัครเกษตรกรหมู่บ้าน (อกม.) เฝ้าระวังและรายงานสถานการณ์การเผา
๙. หน่วยงานดำเนินการ	ที่ทำการปกครองอำเภอกันทรวิชัย, สำนักงานเกษตรอำเภอกันทรวิชัย (หน่วยงานหลัก) และองค์กรปกครองส่วนท้องถิ่นในพื้นที่

๑๐. ระยะเวลาในการดำเนินโ ครงการ	๑ ธันวาคม ๒๕๖๙ - ๓๐ เมษายน ๒๕๗๐
๑๑. งบประมาณ	ระบุตามแผนปฏิบัติการประจำปีของจังหวัด/กลุ่มจังหวัด (๕๐๐,๐๐๐ บาท)
๑๒. ผลผลิต (Output)	เกษตรกร ๕๐๐ ราย ได้รับความรู้และเทคโนโลยีการจัดการวัสดุเหลือใช้ทางการเกษตรโดยวิธีที่ไม่เผา
๑๓. ผลลัพธ์จากการดำเนินโ ครงการ (Outcome)	๑. อุบัติการณ์การเผาในพื้นที่เกษตรกรรมลดลงอย่างเป็นรูปธรรม ๒. ดินมีความอุดมสมบูรณ์เพิ่มขึ้น ช่วยลดต้นทุนการผลิตและยกระดับรายได้ ๓. คุณภาพอากาศและคุณภาพชีวิตของประชาชนในอำเภอกันทรวิชัยดีขึ้น

## ๒. สรุปโครงการ/กิจกรรมตามกรอบการพัฒนาการเกษตรเชิงพื้นที่

ตารางที่ ๓๗ แสดงสรุปโครงการ/กิจกรรมตามกรอบการพัฒนาการเกษตรเชิงพื้นที่

โครงการ (Project)	ปัจจัยขาเข้า (Input)	กิจกรรม/กระบวนการ (Activities)	ผลการดำเนินงานกิจกรรม			แหล่ง งบประมาณ	ปีที่ ดำเนินการ
			ผลผลิต (Output) (เห็นผลทันทีหรือภายใน ๑ ปี)	ผลลัพธ์ (Outcome) (เห็นผลภายใน ๒ ปี)	ผลกระทบ (Impact) (เห็นผลภายใน ๓ - ๕ ปี)		
โครงการส่งเสริม การเกษตรปลอด การเผาในพื้นที่ การเกษตร	วิทยากร, เครื่องอัด ฟาง, จุลินทรีย์ย่อย สลาย	อบรมการทำปุ๋ยจากตอ ซัง, สาธิตการไถกลบ, สนับสนุนการอัดฟาง ก้อน	พื้นที่เผาลดลงร้อยละ ๘๐	ดินมีอินทรีย์วัตถุ เพิ่มขึ้น ลดต้นทุนค่า ปุ๋ย	PM ๒.๕ ลดลง สุขภาพคนในชุมชนดี ขึ้น	กรมส่งเสริม การเกษตร / อบต.	๒๕๖๙ - ๒๕๗๐
โครงการส่งเสริม การพัฒนาการผลิต และผลผลิตข้าว ครบวงจร	เทคโนโลยีโดรน, ความรู้เรื่อง GAP, ปุ๋ยสั่งตัด	จัดทำแปลงเรียนรู้, ตรวจรับรองมาตรฐาน GAP, ใช้โดรนหว่าน ปุ๋ย/พ่นชีวภัณฑ์	เกษตรกรผ่าน GAP ๒๐๐ ราย	ผลผลิตต่อไร่เพิ่มขึ้น ร้อยละ ๑๕	รายได้ครัวเรือน เพิ่มขึ้น หนี้สิน เกษตรกรลดลง	กรมการข้าว / งบจังหวัด	๒๕๖๙ - ๒๕๗๑
โครงการส่งเสริม การพัฒนาการผลิต เมล็ดพันธุ์ข้าวให้ได้ มาตรฐาน	เมล็ดพันธุ์ชั้นพันธุ์ ขยาย, โรงเก็บเมล็ด พันธุ์	คัดสิ่งเจือปน, ฝีกอบรม เทคนิคการผลิตเมล็ด พันธุ์, จัดตั้งกองทุน เมล็ดพันธุ์	มีเมล็ดพันธุ์ดีใช้เอง ในชุมชน ๕๐ ต้น/ปี	ลดการซื้อเมล็ดพันธุ์ จากภายนอก ต้นทุน ลดลง	ชุมชนมีความมั่นคง ทางอาหารและพันธุ์ พืช	กรมการข้าว	๒๕๖๙ - ๒๕๗๐
โครงการส่งเสริม การผลิตพืชผัก ปลอดภัย	โรงเรือนตาข่าย, ระบบน้ำหยด, ปัจจัยการผลิต	อบรมการผลิตตาม มาตรฐาน GAP, วาง แผนการปลูกตามความ ต้องการตลาด มมส.	ผักปลอดภัยเข้าสู่ ตลาดชุมชน/มมส.	เกษตรกรมีรายได้ รายวันต่อเนื่อง (Cash flow)	กันทรวิชัยเป็น ศูนย์กลางอาหาร ปลอดภัยของจังหวัด	งบจังหวัด / กรมส่งเสริม การเกษตร	๒๕๖๙ - ๒๕๗๑

โครงการส่งเสริมเกษตรกรรุ่นใหม่และเกษตรกรมัยยั่งยืน	ปัจจัยการผลิต (พืช, สัตว์, ปลา), ความรู้	ปรับปรุงพื้นที่ตามรูปแบบโคก หนอง นา, ทำบัญชีครัวเรือน	ครัวเรือนต้นแบบ ๕๐ ราย/ปี	มีแหล่งอาหารปลอดภัยไว้บริโภคลดรายจ่าย	เกษตรกรมี ความสามารถในการพึ่งพาตนเองสูง	กษ. (กระทรวง เกษตรฯ)	๒๕๖๙ - ๒๕๗๑
โครงการปรับปรุงบำรุงดิน	พืชปุ๋ยสด (ปอเทือง), สารปรับปรุงดิน (พด.)	หว่านพืชปุ๋ยสดแล้วไถกลบ, วิเคราะห์ค่าดินรายแปลง	ดินมีความอุดมสมบูรณ์เพิ่มขึ้น	การใช้ปุ๋ยเคมีลดลงร้อยละ ๒๐	ระบบนิเวศในแปลงนาฟื้นตัว (มีกิ้ง หอยปู ปลา)	กรมพัฒนาที่ดิน/งบจังหวัด	๒๕๖๙ - ๒๕๗๐
โครงการจัดหาแหล่งน้ำเพื่อการเกษตร(แหล่งน้ำขนาดเล็ก)	บ่อบาดาล, โซลาร์เซลล์, ชุดสูบน้ำในไร่นา	ชุดสระ, ติดตั้งระบบสูบน้ำพลังงานแสงอาทิตย์	พื้นที่รับน้ำเพิ่มขึ้น ๕๐๐ ไร่	เกษตรกรทำเกษตรนอกฤดูได้	ลดความเสี่ยงจากภาวะฝนทิ้งช่วงอย่างยั่งยืน	กรมพัฒนาที่ดิน / กรมทรัพยากรน้ำ	๒๕๖๙ - ๒๕๗๑
โครงการส่งเสริมเพาะขยายพันธุ์ปลาในชุมชน	พ่อแม่พันธุ์ปลา, บ่อซีเมนต์/กระชัง	ฝึกอบรมการผสมเทียมปลาพื้นบ้าน, ปล่อยปลาแหล่งน้ำสาธารณะ	มีศูนย์กระจายพันธุ์ปลาใน ๑๐ ตำบล	ชาวบ้านเข้าถึงโปรตีนราคาถูกในชุมชน	ฟื้นฟูความหลากหลายทางชีวภาพในลุ่มน้ำชี	กรมประมง / อบต.	๒๕๗๐
โครงการพัฒนาศักยภาพวิสาหกิจชุมชน	อบรมการตลาดดิจิทัล, บรรจุกิจกรรม	พัฒนา Storytelling, ทำตลาดออนไลน์, ออกแบบโลโก้แบรนด์	วิสาหกิจชุมชนมีแบรนด์สินค้าเป็นของตนเอง	ยอดขายสินค้า OTOP เพิ่มขึ้นร้อยละ ๓๐	เศรษฐกิจฐานรากเข้มแข็ง เกิดการจ้างงานในพื้นที่	กรมการพัฒนาชุมชน	๒๕๗๐ - ๒๕๗๑
โครงการปลูกผักสวนครัวรั้วกินได้	เมล็ดพันธุ์ผัก, กระถาง/ถุงเพาะ	รณรงค์ปลูกผักทุกครัวเรือน, แลกเปลี่ยนเมล็ดพันธุ์	ทุกครัวเรือนมีผักกินเองอย่างน้อย ๕ ชนิด	ลดค่าใช้จ่ายครัวเรือน ๕๐๐-๑,๐๐๐ บาท/เดือน	ชุมชนมีความรักสามัคคีและมีสุขภาพดี	อบต. / พัฒนาชุมชน	๒๕๖๙
โครงการแปรรูปผลผลิตจากข้าวและการสร้างช่องทางจำหน่าย	เครื่องซีล, สูญญากาศ, เครื่องโรงแสีขนาดเล็ก	แปรรูปข้าวเป็นข้าวสารเกรดพรีเมียม, ทำข้าวฮาง, ขายผ่าน Platform	ข้าวแปรรูปมีมูลค่าเพิ่มขึ้น ๒ เท่า	เกษตรกรไม่โดนกดราคาจากโรงสีใหญ่	เกิดห่วงโซ่มูลค่าเพิ่ม (Value Chain) ในพื้นที่	กรมส่งเสริมสหกรณ์ / กรมส่งเสริมการเกษตร	๒๕๗๐ - ๒๕๗๑

## บรรณานุกรม

กรมการปกครอง.๒๕๕๔. ฝ่ายทะเบียนและบัตรอำเภอกันทรวิชัย จังหวัดมหาสารคาม.จำนวนประชากรในอำเภอกันทรวิชัย กระทรวงมหาดไทย.

กรมการพัฒนาชุมชน.๒๕๕๔. สำนักงานพัฒนาชุมชนอำเภอกันทรวิชัย จังหวัดมหาสารคาม.ข้อมูล จปฐ. ปี ๒๕๕๔.กระทรวงมหาดไทย.

กระทรวงคมนาคม. **ชั้นข้อมูลเส้นทางถนน** (ข้อมูลสารสนเทศภูมิศาสตร์)

กรมอุตุนิยมวิทยา.๒๕๖๒ รายงานสภาพอากาศ แหล่งที่มา : <https://www.tmd.go.th/province.php?id=๒๘> กรมพัฒนาที่ดิน. **ข้อมูลชุดดิน** (ข้อมูลสารสนเทศภูมิศาสตร์)

กรมพัฒนาที่ดิน. **การใช้ประโยชน์ที่ดิน** (ข้อมูลสารสนเทศภูมิศาสตร์)

กรมพัฒนาที่ดิน. **ระดับความเหมาะสมของพื้นที่** (ข้อมูลสารสนเทศภูมิศาสตร์)

กรมชลประทาน. **ข้อมูลโครงการส่งน้ำและบำรุงรักษาลำปาว** แหล่งที่มา : <http://ssmap.doae.go.th/ssmap/> กรมส่งเสริมการเกษตร.๒๕๕๔.ศูนย์บริการและถ่ายทอดเทคโนโลยีการเกษตรประจำตำบล

สำนักงานเกษตรอำเภอกันทรวิชัย จังหวัดมหาสารคาม. **แผนพัฒนาการเกษตรประจำ (พ.ศ. ๒๕๕๕ - ๒๕๕๗)**. กระทรวงเกษตรและสหกรณ์.

กรมส่งเสริมการเกษตร. ๒๕๖๑. **ระบบสารสนเทศการผลิตทางการเกษตร**

แหล่งที่มา : <https://production.doae.go.th/>

เทศบาล,องค์การบริหารส่วนตำบลภายในเขต อำเภอกันทรวิชัย จังหวัดมหาสารคาม. **แผนพัฒนาสี่ปี (พ.ศ. ๒๕๖๓-๒๕๖๖)**.