

แผนพัฒนาการเกษตรตำบลท่าขอนยาง
อำเภอ กันทรวิชัย จังหวัดมหาสารคาม

พ.ศ. ๒๕๖๕ – ๒๕๖๘

จัดทำโดย

นางอภินันท์ โนนทอง

นักวิชาการส่งเสริมการเกษตรชำนาญการ

สำนักงานเกษตรอำเภอกันทรวิชัย
อำเภอกันทรวิชัย จังหวัดมหาสารคาม

กรมส่งเสริมการเกษตร

กระทรวงเกษตรและสหกรณ์

คำนำ

การจัดทาแผนพัฒนาการเกษตรระดับตำบลของตำบลท่าขอนยาง อำเภอกันทรวิชัย จังหวัดมหาสารคามนี้ จัดทำขึ้นตามโครงการพัฒนาการเกษตร ประจำปี ๒๕๖๑ - ๒๕๖๕ ของกรมส่งเสริมการเกษตร เพื่อให้สอดคล้องกับแผนพัฒนาเศรษฐกิจและสังคมแห่งชาติฉบับที่ ๑๒ (พ.ศ. ๒๕๖๐ - ๒๕๖๔) โดยใช้วิธีการวิเคราะห์จุดอ่อน - จุดแข็ง - โอกาส-ภาวะคุกคาม (SWOT ANALYSIS) ของตำบล มุ่งเน้นถึงสภาพปัญหาที่เกิดขึ้นในปัจจุบัน และให้มีความสอดคล้องกับความต้องการของชุมชนให้มากที่สุด ซึ่งข้อมูลที่ได้มาจากการจัดกระบวนการเรียนรู้ในชุมชนโดยผ่านผู้นำชุมชน คณะกรรมการหมู่บ้าน สมาชิกเทศบาลตำบลท่าขอนยาง อาสาสมัครเกษตร และผู้แทนเกษตรกรระดับหมู่บ้าน ตลอดจนหน่วยงานราชการต่างๆ ในพื้นที่

การศึกษาวิเคราะห์ข้อมูล ตามโครงการพัฒนาการเกษตรฉบับนี้ ผู้จัดทำขอขอบพระคุณ ผู้นำชุมชน ผู้นำองค์กรท้องถิ่นและผู้เข้าร่วมการประชุมทุกท่าน ที่ให้ข้อมูลและร่วมมือเป็นอย่างดี และหวังเป็นอย่างยิ่งว่าแผนพัฒนาการเกษตรฉบับนี้จะสามารถทำให้ชีวิตความเป็นอยู่ของเกษตรกรในตำบลท่าขอนยางดีขึ้นและยั่งยืนสืบไป

อภิรัตน์ โนนทอง

เลขานุการศูนย์บริการฯ ตำบลท่าขอนยาง

สำนักงานเกษตรอำเภอกันทรวิชัย

กุมภาพันธ์ 2565

สารบัญ

หน้า

คำนำ	
สารบัญ	
สารบัญตาราง	
สารบัญรูป	
บทที่ ๑ ข้อมูลสภาพทั่วไป	๑
๑.ด้านกายภาพ	
ที่ตั้ง ขนาดพื้นที่	๑
อาณาเขตติดต่อ	๑
ลักษณะภูมิประเทศ	๑
๒.ด้านการเมือง การปกครอง	๒
๓.ข้อมูลประชากร	๒
๔.สภาพทางสังคม	๓
๕.สภาพเศรษฐกิจและสังคม	๓
อาชีพทางการเกษตร	๓
สภาพทางสังคม	๕
การบริหารขั้นพื้นฐาน	๕
การคมนาคม	๕
สถิติน้ำฝน	๑๒
๖.ข้อมูลชีวภาพ (การปลูกพืชและเลี้ยงสัตว์)	๑๕
๗.การใช้ที่ดิน	๑๖
๘.ข้อมูลทางสังคม	๒๕
บทที่ ๒ การวิเคราะห์	๒๘
ปัญหาของชุมชน	๒๘
ศักยภาพของชุมชน	๒๙
วิสัยทัศน์ของชุมชน	๓๐
สภาพการผลิตทางการเกษตร(ด้านพืช,ด้านสัตว์, ด้านประมง)	๓๑

สารบัญ(ต่อ)

	หน้า
บทที่ ๓ ทิศทาง/แนวทางการพัฒนา	๔๔
แผนพัฒนาการเกษตรตำบลท่าขนอย	๔๔
บทที่ ๔ โครงการ/กิจกรรม	๔๗
บรรณานุกรม	๕๘
ภาคผนวก	๕๙
บัญชีสรุปโครงการพัฒนาและงบประมาณ ตามแผนพัฒนาการเกษตร(๒๕๖๑-๒๕๖๕)	๖๑
สรุปแผนปฏิบัติการประจำปี (๒๕๖๑-๒๕๖๕)	๗๐

สารบัญตาราง

	หน้า
ตารางที่ ๑ ด้านการเมือง/การปกครอง	๒
ตารางที่ ๒ ข้อมูลประชากร	๖
ตารางที่ ๓ สถิติปริมาณน้ำฝน	๑๒
ตารางที่ ๔ ตารางแสดงการปลูกพืช, การเลี้ยงสัตว์	๑๕
ตารางที่ ๕ ตารางแสดงเทคโนโลยีการผลิตพืช-สัตว์	๑๘
ตารางที่ ๖ ตารางแสดงปริมาณการผลิตกัญชาข้าวราชมหุ่บ้าน	๒๐
ตารางที่ ๗ ตารางแสดงรายได้-รายจ่ายครัวเรือนต่อปี	๒๑
ตารางที่ ๘ ตารางแสดงการใช้งานเครื่องจักรกล	๒๒
ตารางที่ ๙ ตารางแสดงประชาชนที่จบการศึกษา	๒๓
ตารางที่ ๑๐ ตารางแสดงความสำคัญของปัญหาของชุมชน	๒๔
ตารางที่ ๑๑ ตารางแสดงการผลิต-สัตว์ในอดีตและปัจจุบัน	๓๒
ตารางที่ ๑๒ ตารางแสดงปัจจัยเงื่อนไขและผลตอบแทนที่ได้	๓๕
ตารางที่ ๑๓ ตารางแสดงแนวทางการพัฒนาการเกษตรตำบลท่าขนอยาง	๔๒
ตารางที่ ๑๔ ตารางแสดงบัญชีสรุปโครงการพัฒนาและงบประมาณตามแผนพัฒนาการเกษตร	๖๐

สารบัญภาพ

	หน้า
ภาพที่ ๑ ที่ตั้งและอาณาเขตติดต่อ	๑
ภาพที่ ๒ แสดงเขตการปกครองตำบลท่าขอนยาง	๖
ภาพที่ ๓ แผนที่ชุดดิน	๑๓
ภาพที่ ๔ แผนที่สภาพการใช้ประโยชน์ที่ดิน	๑๔

ลักษณะภูมิประเทศ

ตำบลท่าขอนยางส่วนใหญ่มีพื้นที่เป็นที่ราบลุ่มเหมาะแก่การเพาะปลูก ไม่มีภูเขา อาณาเขตด้านทิศใต้ติดกับเขตอำเภอเมือง มีแม่น้ำชีซึ่งเป็นแม่น้ำสายหลักของจังหวัดมหาสารคามไหลผ่านกั้นเป็นเขตแดน ประมาณ ๓๐ กิโลเมตร ส่วนพื้นที่ป่าเป็นลักษณะป่าโปร่งตามหัวไร่ปลายนา และป่าสาธารณประโยชน์ ซึ่งมีประมาณร้อยละ ๑๐.๘๕ ของจำนวนเนื้อที่ทั้งหมดของตำบล

ลักษณะภูมิอากาศ

ตำบลท่าขอนยางมีลักษณะภูมิอากาศเป็นเขตรมรสุม ๓ ฤดู คือ

- ฤดูร้อน อยู่ในช่วงระหว่างเดือนกุมภาพันธ์ - เมษายน ในช่วงนี้จะมีอากาศค่อนข้างร้อนจะมีอุณหภูมิสูงประมาณ ๓๘ - ๔๒ องศาเซลเซียส
- ฤดูฝน อยู่ในช่วงระหว่างเดือนพฤษภาคม - ตุลาคม ในช่วงนี้จะมีฝนตกและฝนตกชุกในช่วงเดือนสิงหาคม - ตุลาคม มีปริมาณน้ำฝนทั้งหมดเฉลี่ยทั้งปี ๑,๑๐๗.๙ มิลลิเมตร
- ฤดูหนาว อยู่ในช่วงระหว่างเดือนพฤศจิกายน - มกราคม ในช่วงนี้จะมีอากาศหนาว อุณหภูมิจะลดลงเหลือประมาณ ๕ - ๑๐ องศาเซลเซียส

๒. ด้านการเมือง/การปกครอง

หมู่ ที่	ชื่อบ้าน	ชื่อกำนัน/ผู้ใหญ่บ้าน	ชื่อผู้ช่วยผู้ใหญ่บ้านและสารวัตร กำนัน	ชื่อสมาชิกสภาเทศบาล	จำนวน เนื้อที่/ไร่	จำนวน ครัวเรือน	จำนวนประชากร		
							ชาย	หญิง	รวม
๑	บ้านท่าขนอยาง	นายสุบัน ชุ่มอภัย	นายยุทธนา เนื่องวรรณะ (ผช.) นางพิกุล ภูผา (ผช.)	นายสมชาติ บุตรราช (นายกเทศมนตรีตำบลท่าขนอยาง)	๒,๘๕๐	๒,๖๑๐	๗๑๐	๗๙๑	๑,๕๐๑
๒	บ้านท่าขนอยาง	นางจินดา เนื่องวรรณะ	นายประยูร มงคุณคำขาว (ผช.) นางขจร จันทศิลป์ (ผช.)	นายทองล้วน เบิกบาน นางเพชรรัตน์ บุตรทุมพันธ์ (รองนายกเทศมนตรีฯ)	๕๓	๗๔	๑๑๓	๑๒๕	๒๓๘
๓	บ้านท่าขนอยาง	นายสมยศ ชุ่มอภัย	นายทิพวรรณ จำรัสศรี (ผช.) นายพรชัย สีคำม่วง (ผช.)	นางสุรัชชา คันธาร์ (เลขานุการนายกเทศมนตรีฯ)	๒,๒๗๙	๖๙๕	๔๐๙	๔๑๘	๘๒๗
๔	บ้านท่าขนอยาง	นายสุรียา วิชาผง	นางจิรสุดา สิริภักดิ์ (ผช.) นายวุฒิพงษ์ มีพร (ผช.)	นายฉลอง นาคคนชม ที่ปรึกษา สมาชิกสภาเทศบาลฯ	๑,๕๖๔	๔๑๑	๓๓๙	๓๗๔	๗๑๓
๕	บ้านกุดร่อง	นางระเบียบ จอดนอก	นายบุญเหลือ ดีบุตดี (ผช.) นายทวี ชัยงาม (ผช.)	นายเรืองชัย วิลาศ (ประธานสภาฯ)	๑,๑๑๕	๔๕	๘๑	๘๒	๑๖๓
๖	บ้านวังหว้า	นายทวีศักดิ์ อ้วนมี	นายเต็มศักดิ์ เนื่องอุดม (ผช.) นางสาวนิภาภรณ์ เต็มอินทร(ผช.)	นายวุฒิพงษ์ ภาภูตานนท์ (รองประธานสภาฯ)	๑,๗๗๕	๑๑๓	๑๖๓	๑๖๖	๓๒๙
๗	บ้านดอนยม	นายทองสุข ชาภูคำ	นายธงชัย พุทลา (ผช.) นางสกุลไทย ชาภูคำ (ผช.)	นายกอบชัย คำตัน (เลขานุการสภาฯ)	๒,๒๗๔	๒๙๔	๒๒๕	๒๕๕	๔๘๐
๘	บ้านดอนเวียง จันทร์	นายรัชชัย เหล่าสมบัติ	นายณัฐพงษ์ คงน้อย (ผช.) นายบุญเลิศ จันทสุรีย์ (ผช.)	นายคาน เนื่องอุดม	๑,๓๕๗	๑๘๐	๒๒๙	๒๖๕	๔๙๔
๙	บ้านหัวขัว	นายสมศักดิ์ มงคุณคำขาว	นางสมปอง เล่ห์กล (ผช.) นายเลื่อน คงหา (ผช.)	นายเดชา วิมูลอาจ นางทองปักษ์ สุบิน นายเจตนา จันทร์เปล่ง	๑,๘๕๐	๒๑๓	๓๖๓	๓๔๓	๗๐๖

ที่มา : ข้อมูลประชากรจากสถิติประชากรจากทะเบียนบ้าน เดือน มีนาคม ปี ๒๕๖๒ (จำนวนครัวเรือนอ้างอิงจากสถิติบ้านจากทะเบียนบ้านเดือนมีนาคม ๒๕๖๒)

หมู่ ที่	ชื่อบ้าน	ชื่อกำนัน/ ผู้ใหญ่บ้าน	ชื่อผู้ช่วยผู้ใหญ่บ้านและ สารวัตรกำนัน	ชื่อสมาชิกสภาเทศบาล	จำนวน เนื้อที่/ไร่	จำนวน ครัวเรือน	จำนวนประชากร		
							ชาย	หญิง	รวม
๑๐	บ้านไคร่นุ่น	นายสมพงษ์ จันทจร	นายเพชรมณี วิโทจิตร (ผช.) นายนรินทร์ โยธากักดี (ผช.)	ด.ต.ทองดี โทมราช นายเสรี วิลาศ	๑,๗๔๑	๑๕๗	๒๖๑	๒๘๙	๕๕๐
๑๑	บ้านท่าขอนยาง	นางเสาวนีย์ กรมแสง	นางแสงสุรีย์ ระวีโรจน์ (ผช.) นายจิระติ นครเรียบ (ผช.)	นายพัฒนาการ รัชโพธิ์ นายเส็งทอง เหล่าพิเดช	๗๓๙	๓๑๔	๑๗๘	๑๗๖	๓๕๔
๑๒	บ้านดอนสวน	นายสวาท แก้วสม	นายมนตรี อุทัยคุ (ผช.) น.ส.วรกมล ละอองคำ (ผช.)	นายทองพูน วิรุฬตก	๕๐๐	๔๓๐	๓๑๐	๓๔๘	๖๕๘
๑๓	บ้านดอนเวียง จันทร์	นายมนัส วงษ์ละคร	นายสมร ศรีเวียงยา (ผช.) นางลำพูน พัฒนสาร (ผช.)		๑,๓๙๒	๒๔๓	๒๗๒	๓๓๔	๖๐๖
๑๔	บ้านไคร่นุ่น	นายทองคุณ ระพล	นายติลก ละอองคำ (ผช.) นางนันทนิตย์ ไชยศักดิ์ (ผช.)		๑,๗๐๐	๑๓๖	๒๙๐	๒๗๖	๕๖๖
๑๕	บ้านหัวขัว	นางสาวมาลี วิลาศ	นางดวงจันทร์ สุทธิปัญญา (ผช.) นายทองเหรียญ รัฐเจริญ (ผช.) นางชัชชญา ประทุมคงคราญ (แพทย์ประจำตำบล) นายศุภชัย หาญฟ้าเลื่อน (สารวัตรกำนัน) นางสำราญ ศรีเทพ (สารวัตรกำนัน)		๑,๗๓๘	๑๘๕	๒๔๖	๒๙๓	๕๓๙
รวม					๒๔,๒๖๓	๖,๑๐๑	๔,๑๙๐	๔,๕๓๕	๘,๗๒๕

ที่มา : ข้อมูลประชากรจากสถิติประชากรจากทะเบียนบ้าน เดือน มีนาคม ปี ๒๕๖๒ (จำนวนครัวเรือนอ้างอิงจากสถิติบ้านจากทะเบียนบ้านเดือนมีนาคม ๒๕๖๒)

๓. ข้อมูลประชากร

	หญิง	ชาย	หมายเหตุ
จำนวนประชากรเยาวชน	๘๗๒	๘๘๐	อายุต่ำกว่า ๑๘ ปี
จำนวนประชากร	๒,๗๗๕	๒,๙๓๔	อายุ ๑๘-๖๐ ปี
จำนวนประชากรผู้สูงอายุ	๕๓๖	๗๑๒	อายุมากกว่า ๖๐ ปี
รวม	๔,๑๘๓ คน	๔,๕๒๖ คน	ทั้งสิ้น ๘,๗๐๙ คน

หมู่ที่	หมู่บ้าน	จำนวนครัวเรือน	ชาย	หญิง
๑	บ้านท่าขอนยาง	๒,๖๑๐	๗๑๐	๗๙๑
๒	บ้านท่าขอนยาง	๗๔	๑๑๓	๑๒๕
๓	บ้านท่าขอนยาง	๖๙๕	๔๐๙	๔๑๘
๔	บ้านท่าขอนยาง	๔๑๑	๓๓๙	๓๗๔
๕	บ้านกุดร่อง	๔๕	๘๑	๘๒
๖	บ้านวังหว้า	๑๑๓	๑๖๓	๑๖๖
๗	บ้านดอนยม	๒๔๙	๒๒๕	๒๕๕
๘	บ้านดอนเวียงจันทร์	๑๘๐	๒๒๙	๒๖๕
๙	บ้านหัวขัว	๒๑๓	๓๖๓	๓๔๓
๑๐	บ้านไคร้ปูน	๑๕๗	๒๖๑	๒๘๙
๑๑	บ้านท่าขอนยาง	๓๑๔	๑๗๘	๑๗๖
๑๒	บ้านดอนสวน	๔๓๐	๓๑๐	๓๔๘
๑๓	บ้านดอนเวียงจันทร์	๒๔๓	๒๗๒	๓๓๔
๑๔	บ้านไคร้ปูน	๑๓๖	๒๙๐	๒๗๖
๑๕	บ้านหัวขัว	๑๘๕	๒๔๖	๒๙๓

ที่มา : ข้อมูลประชากรจากสถิติประชากรจากทะเบียนบ้าน เดือน มีนาคม ปี ๒๕๖๒ (จำนวนครัวเรือนอ้างอิงจากสถิติบ้านจากทะเบียนบ้านเดือนมีนาคม ๒๕๖๒)

๔. สภาพทางสังคม

ด้านการศึกษา

- ศูนย์พัฒนาเด็กเล็ก	๑	แห่ง
- โรงเรียนผู้สูงอายุตำบลท่าขอนยาง	๑	แห่ง
- โรงเรียนประถมศึกษา	๔	แห่ง
- โรงเรียนมัธยมศึกษา	๑	แห่ง
- มหาวิทยาลัย	๑	แห่ง
- ศูนย์ข้อมูลข่าวสารของเทศบาลตำบลท่าขอนยาง	๑	แห่ง

สถาบันและองค์กรทางศาสนา

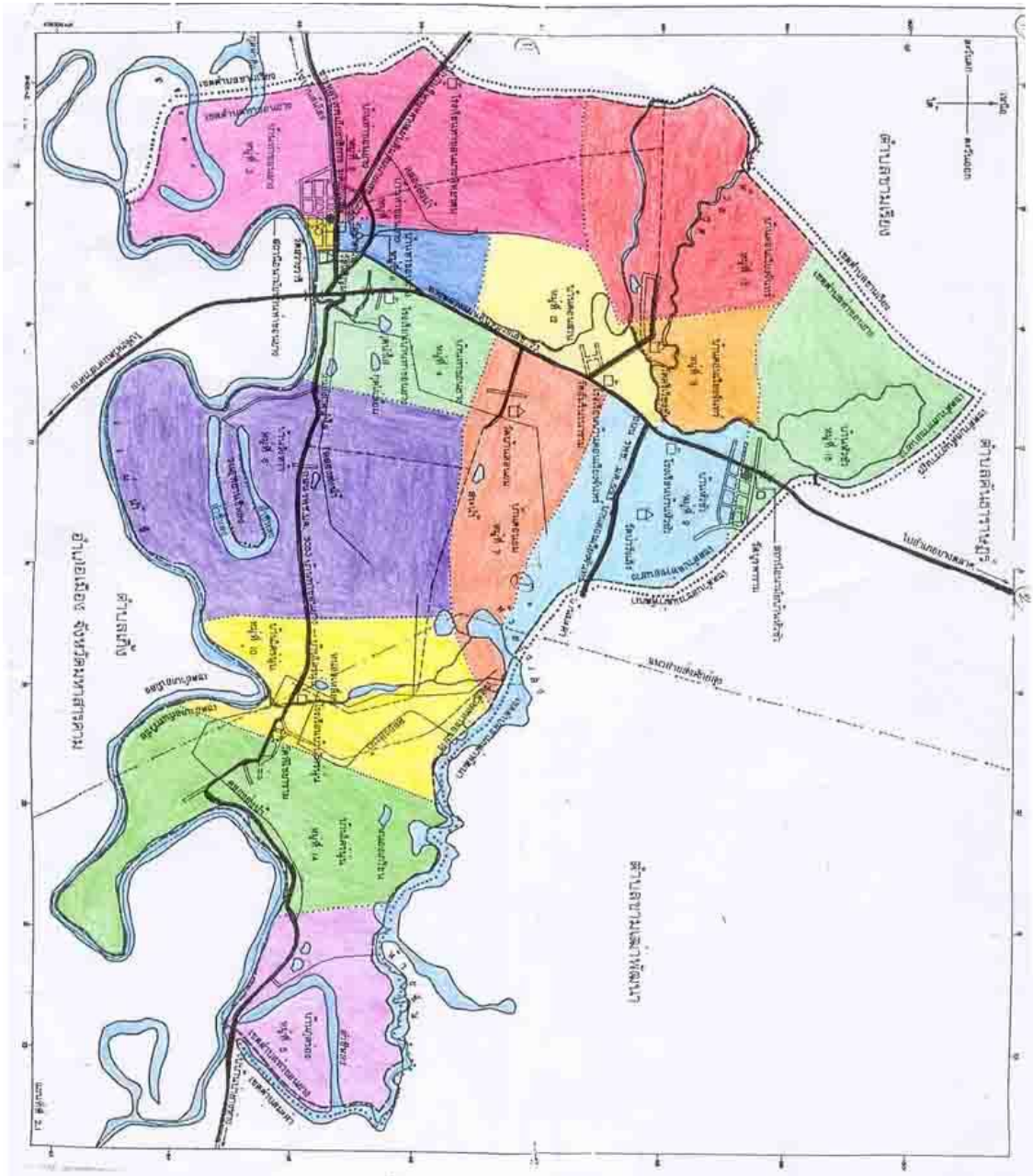
- สภาองค์กรชุมชนตำบลท่าขอนยาง	๖๐	คน
- สหกรณ์เครดิตยูเนียนเมืองท่าขอนยาง	๑๕๐	คน
- สำนักสงฆ์	๒	แห่ง
- วัด	๙	แห่ง
- ศาลเจ้า/ดอนปู่ตา	๑๘	แห่ง
- หมอพรหมณ์สูตรขวัญ	๕	คน
- หมอทำพิธีกรรมพื้นบ้าน	๗	คน

องค์กรด้านการสาธารณสุข

- โรงพยาบาลส่งเสริมสุขภาพตำบล	๒	แห่ง
- ศูนย์สาธารณสุขมูลฐานประจำหมู่บ้าน	๑๕	แห่ง
- แพทย์ประจำตำบล	๑	คน
- หมอนวดแผนไทย	๓	คน
- หมอยาสมุนไพร	๑๖	คน

ระบบการรักษาความปลอดภัยในชีวิตและทรัพย์สิน

- สถานีตำรวจภูธรกันทรวิชัย (สถานีย่อยท่าขอนยาง)	๑	สถานี
- ศูนย์ อปพร.และหน่วยกู้ชีพกู้ภัยเทศบาลตำบลท่าขอนยาง	๑	ศูนย์



ภาพที่ ๒ แสดงเขตการปกครองตำบลท่าขนอย
ที่มา : เทศบาลตำบลท่าขนอย

สภาพเศรษฐกิจ

อาชีพการเกษตร

อาชีพการเกษตร เนื่องจากตำบลท่าขอนยางมีพื้นที่ส่วนใหญ่เป็นที่ราบลุ่มดินเหนียวปนทราย ด้านทิศใต้มีแม่น้ำชีเป็นแม่น้ำสายหลักไหลผ่าน ตั้งแต่บ้านท่าขอนยาง หมู่ที่ 3 ผ่านบ้านท่าขอนยางหมู่ที่ 2 และหมู่ที่ 4 ผ่านบ้านวังหว้าหมู่ที่ 6 บ้านไคร้รุ่นหมู่ที่ 10 หมู่ที่ 14 และลงไปสุดท้ายตำบลท่าขอนยางที่บ้านกุ้ดร่องหมู่ที่ 5 เป็นระยะยาวประมาณ 30 กิโลเมตร ส่วนด้านทิศเหนือที่บ้านหัวขัวมีลำห้วยสายคองซึ่งไหลลงสู่ห้วยกุดโคกเป็นระยะทางยาวประมาณ 10 กิโลเมตร ทางด้านทิศตะวันออกเฉียงเหนือเป็นพื้นที่บ้านหัวขัว บ้านดอนยม บ้านไคร้รุ่น และบ้านกุ้ดร่อง มีลำห้วยกุดโคกไหลผ่านเป็นระยะทางยาวประมาณ 30 กิโลเมตร นอกจากนั้นตำบลท่าขอนยางยังมีลำห้วยสายสั้นๆ อีกหลายสาย มีหนอง บึง อีกหลายแห่ง และตำบลท่าขอนยางยังมีศูนย์สูบน้ำชีด้วยไฟฟ้าถึง 3 แห่ง จ่ายน้ำได้ทั่วถึงคลุมพื้นที่ได้ทั้งหมด 7,100 ไร่ ประชาชนในพื้นที่ส่วนใหญ่จึงประกอบอาชีพทางการเกษตร

อาชีพค้าขาย เนื่องจากตำบลท่าขอนยางมีทางหลวงหมายเลข 213 ถนนดินานนท์ มหาสารคาม – กาฬสินธุ์ ตัดผ่าน ประกอบกันทางด้านทิศตะวันตกติดกับเขตพื้นที่ตำบลขามเรียงมีมหาวิทยาลัยมหาสารคามมาตั้ง จึงทำให้ตำบลท่าขอนยาง โดยเฉพาะบ้านท่าขอนยางทั้ง 5 หมู่บ้านเป็นประตูแรกเข้าสู่มหาวิทยาลัย จึงมีประชาชนบ้านท่าขอนยาง และประชาชนที่มาจากถิ่นอื่น หลังไหลเข้ามาทำการค้าขายเป็นจำนวนมาก ส่วนใหญ่จะเป็นร้านค้า ร้านอาหาร และกิจการหอพัก และขณะนี้ก็มีถนนเข้ามหาวิทยาลัยมหาสารคามสายใหม่ในตำบลท่าขอนยาง จากบ้านดอนยม หมู่ที่ 7 ไปมหาวิทยาลัย ซึ่งเขตถนนกว้างถึง 40 เมตร จึงคาดว่าในอนาคตอันใกล้จะมีประชาชนหลังไหลเข้ามาประกอบอาชีพและการค้าขายหนาแน่นเพิ่มมากขึ้นในเขตนี้อย่างแน่นอน เนื่องจากมหาวิทยาลัยมหาสารคามมีบุคลากรมาก ถ้าเปิดเรียนเต็มทุกคณะจะมีนิสิต ประมาณ 25,000 คน มีอาจารย์และบุคลากรอื่นกว่า 6,500 คน จึงทำให้กิจการค้าขายมีความคล่องตัวและค้าขายดีขึ้นมาก

อาชีพรับราชการ ตำบลท่าขอนยาง มีประชาชนที่ประกอบอาชีพรับราชการมากพอสมควร มีหลายประเภท แต่เมื่อมีมหาวิทยาลัยมาตั้งในเขตพื้นที่สังคมตำบลท่าขอนยางจึงเจริญขึ้น ทำให้อาชีพรับราชการมีการปรับตัวและตื่นตัวมากขึ้น บางคนได้สอบเข้ารับราชการในมหาวิทยาลัยด้วย

อาชีพรับจ้าง ส่วนมากประชาชนชาวตำบลท่าขอนยาง จะรับจ้างทั่วไป ส่วนใหญ่จะเป็นด้านแรงงาน แต่ก็มีบางส่วนที่สอบเข้าไปเป็นลูกจ้างในมหาวิทยาลัยมหาสารคาม

หน่วยธุรกิจในพื้นที่เทศบาลตำบลท่าขออนยาง

- ปั้มน้ำมันและก๊าซ	1	แห่ง
- โรงงานอุตสาหกรรมขนาดเล็ก	5	แห่ง
- โรงสีข้าง	19	โรง
- อุ้ช่อมรถยนต์	4	แห่ง
- ร้านซ่อมรถจักรยานยนต์	13	แห่ง
- ร้านค้า	200	แห่ง
- ร้านอาหาร	80	แห่ง
- หอพัก	99	แห่ง
- ศูนย์สูบน้ำด้วยพลังไฟฟ้า	3	แห่ง
- ศูนย์บริการและถ่ายทอดเทคโนโลยี	1	แห่ง

สภาพสังคม

ด้านการศึกษา

- ศูนย์เด็กเล็กประจำหมู่บ้าน	2	แห่ง
- โรงเรียนประถมศึกษา	4	โรง
- โรงเรียนมัธยมศึกษา	1	โรง
- มหาวิทยาลัย	1	แห่ง
- ศูนย์สงเคราะห์ประจำหมู่บ้าน	15	แห่ง
- ศูนย์การศึกษานอกโรงเรียน	1	แห่ง

สถาบันและองค์กรทางศาสนา

- สำนักสงฆ์	2	แห่ง
- วัด	9	แห่ง
- โบสถ์	-	แห่ง
- ศาลเจ้า / คอนปู่ตา	18	แห่ง

สาธารณสุข

- สถานีอนามัยประจำตำบล/หมู่บ้าน	2	แห่ง
- ที่ทำการเจ้าหน้าที่อาสาสมัครสาธารณสุขประจำหมู่บ้าน	15	คน
- แพทย์ประจำตำบล	1	คน
- หมอนวดแผนไทย	3	คน
- หมอยาสมุนไพร	16	คน

- หมอพราหมณ์สูตรขวัญ 5 คน

- หมอทำพิธีกรรมพื้นบ้าน 7 คน

ความปลอดภัยในชีวิตและทรัพย์สิน

- ตู้ยามตำรวจ 1 แห่ง

การบริหารขั้นพื้นฐาน

ไฟฟ้า ในพื้นที่องค์การบริหารส่วนตำบลท่าขอนยาง มีไฟฟ้าทุกหมู่บ้าน ทุกครัวเรือน
น้ำประปา ในพื้นที่องค์การบริหารส่วนตำบลท่าขอนยาง มีน้ำประปาใช้ทุกหมู่บ้าน จำนวน
9 แห่ง เป็นประปาผิวน้ำ (สูบน้ำมาใช้) 7 แห่ง เป็นประปาน้ำกรอง 2 แห่ง ประปาส่วนภูมิภาค 1
แห่ง คือ บ้านท่าขอนยาง ทั้ง 5 หมู่บ้าน

โทรศัพท์ ตำบลท่าขอนยางมีโทรศัพท์ใช้ 13 หมู่บ้าน มีโทรศัพท์แบบชนบท คือบ้านไคร่
นุ่น หมู่ที่ 10 และ 14 ส่วนตู้โทรศัพท์สาธารณะยังมีไม่เพียงพอกับความต้องการทุกหมู่บ้าน

แหล่งน้ำธรรมชาติ

- ลำน้ำชี 1 สาย

- ลำห้วย 6 สาย

- ลำชีหลง 3 แห่ง

- หนอง/บึงและอื่นๆ 17 แห่ง

แหล่งน้ำที่สร้างขึ้น

- ฝาย 6 แห่ง

- บ่อน้ำตื้น 75 บ่อ

- บาดาล 12 บ่อ

- สระ 2 แห่ง

การคมนาคม

การคมนาคมทางบกโดยทั่วไปใช้ถนนภายในหมู่บ้านและถนนเชื่อมระหว่างหมู่บ้าน ซึ่ง
ส่วนใหญ่จะเป็นถนนลูกรัง จะมีถนนคอนกรีตและลาดยางเป็นบางส่วนเท่านั้น การสัญจรไปมาของ
ประชาชนจึงยังมีความลำบาก ประชาชนจึงยังมีความต้องการในด้านนี้อยู่อีกเป็นจำนวนมาก ส่วน
การคมนาคมทางน้ำมีเพียงสาย คือ ทางลำน้ำชี ในเขตพื้นที่ตำบลท่าขอนยาง ดังนี้

ถนนสายหลัก

- ทางหลวงแผ่นดิน หมายเลข 213 (ถนนถีนานนท์) มหาสารคาม – กาฬสินธุ์

- ทางหลายแผ่นดินสายบ้านท่าขอนยาง – บ้านชีศรีสง่า

ถนนของสำนักงานเร่งรัดพัฒนาชนบทเดิม (ขณะนี้ได้ถ่ายโอนมาให้องค์การบริหารส่วนตำบลคูแลรักษา แต่ถนนทั้ง 3 สายชำรุดเพราะถูกน้ำท่วม)

- บ้านท่าขอนยาง – ไคร้núน (ลาดยาง)
- บ้านท่าขอนยาง – คอนหนอง (ลาดยางบางส่วน)
- บ้านคอนเวียงจันทร์ – มะค่า (ลาดยาง)

ถนนของสำนักงานโยธาธิการจังหวัดมหาสารคามเดิม (ขณะนี้ได้ถ่ายโอนมาให้องค์การบริหารส่วนตำบลคูแลรักษา แต่ถนนชำรุดเพราะถูกน้ำท่วม)

- บ้านท่าขอนยาง – บ้านมะกอก (ลาดยาง)

ถนนเชื่อมระหว่างหมู่บ้าน

- บ้านท่าขอนยาง – คอนหนอง (ลาดยางบางส่วน)
- บ้านท่าขอนยาง – คอนเวียงจันทร์ (ถนนดินยังไม่ปรับปรุง)
- บ้านคอนเวียงจันทร์ – กิโลเมตร 8 (ถนนลูกรังยังไม่ปรับปรุง)
- บ้านคอนเวียงจันทร์ – คอนหนอง (ถนนดินยังไม่ปรับปรุง)
- บ้านหัวขัว – คอนหนอง (ถนนดินยังไม่ปรับปรุง)
- บ้านคอนยม – ปอแดง (ถนนดินยังไม่ปรับปรุง)
- บ้านคอนยม – วังหว้า (ถนนดินยังไม่ปรับปรุง)
- บ้านคอนยม – ท่าขอนยาง (ถนนดินยังไม่ปรับปรุง)
- บ้านไคร้núน - ปอแดง (ถนนดินยังไม่ปรับปรุง)
- บ้านกุดร่อง - วังบัว (ถนนดินยังไม่ปรับปรุง)
- บ้านคอนยม – คอนสวน (ถนนยังไม่ปรับปรุง)

ทางสาธารณประโยชน์ เพื่อขนผลผลิตทางการเกษตร

- บ้านท่าขอนยาง 2 สาย
- บ้านไคร้núน 4 สาย
- บ้านวังหว้า 3 สาย
- บ้านคอนสวน 1 สาย
- บ้านคอนเวียงจันทร์ 2 สาย
- บ้านคอนยม 1 สาย
- บ้านหัวขัว 2 สาย

ข้อมูลอื่นๆ

ทรัพยากรธรรมชาติในพื้นที่

องค์การบริหารส่วนตำบลท่าขอนยาง มีทรัพยากรธรรมชาติที่เป็นแหล่งท่องเที่ยว และ
พักผ่อนหย่อนใจ คือ วนอุทยานลำชีหลง

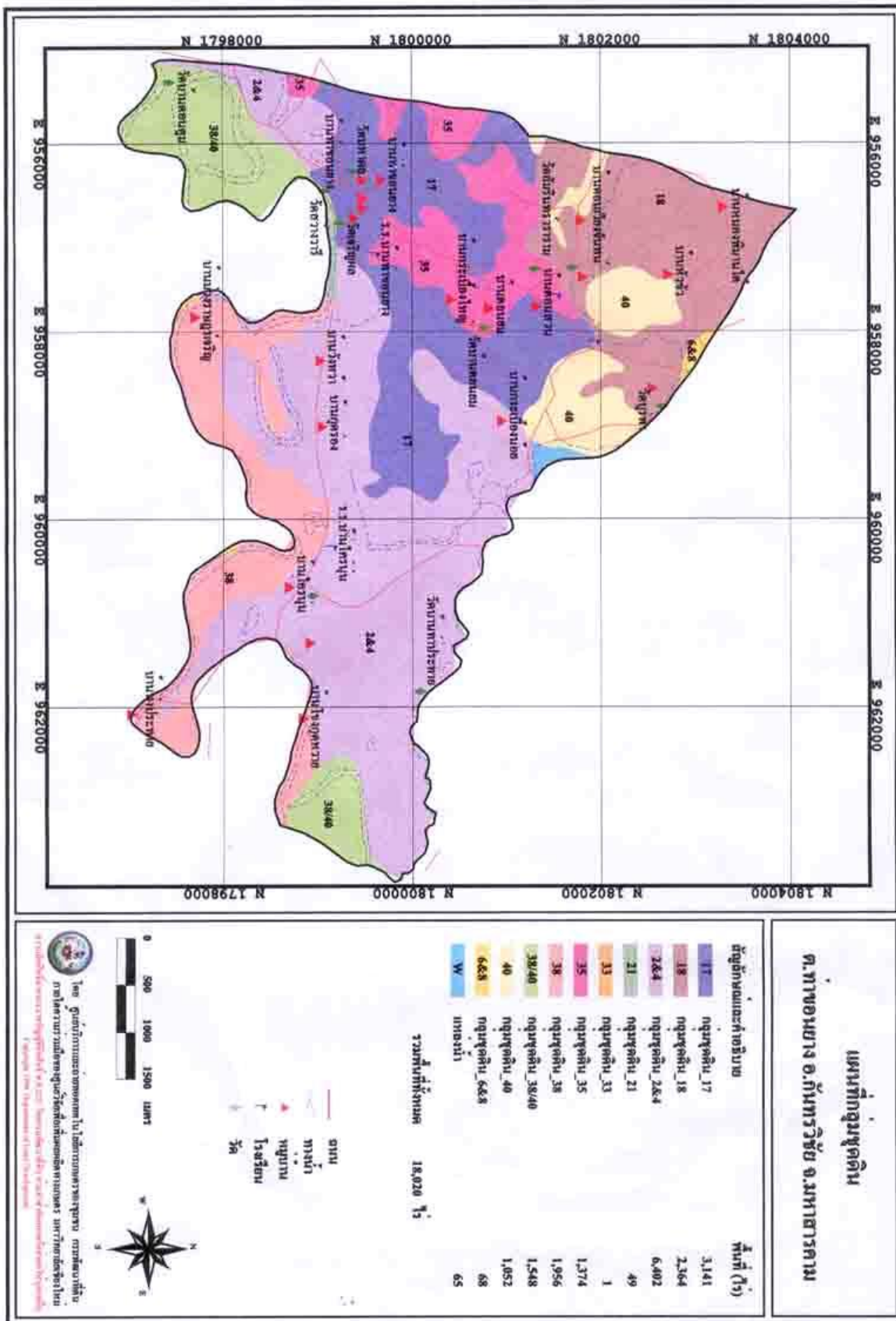
มวลชนจัดตั้ง

- ลูกเสือชาวบ้าน	480 คน
- กลุ่มสตรีชาวบ้าน	20 กลุ่ม
- กลุ่มเยาวชน	10 กลุ่ม
- กลุ่มเกษตรกร	15 กลุ่ม
- กลุ่มเงินกองทุน	15 กลุ่ม
- กลุ่มออมทรัพย์	3 กลุ่ม
- สหกรณ์ผู้ใช้น้ำเพื่อการเกษตร	3 กลุ่ม

ปริมาณน้ำฝน อำเภอกันทรวิชัย จังหวัดมหาสารคาม

หน่วยวัด : มม.

เดือน/ปี	2553	2554	2555	2556	2557	2558	2559	2560	2561	2562
ม.ค	0	0	0	0	0	0	0	0	0	12
ก.พ	0	0	13	0	0	0	0	0	0	0
มี.ค	2.2	103.3	17.1	0	0	40.5	20.5	20.2	0	14.7
เม.ย	30	31.9	42.4	46.6	35.8	76.6	0	222	66.4	139.4
พ.ค	74.2	183.2	49.9	119.7	130.5	240.6	227.5	145.9	180.8	172.5
มิ.ย	609.4	161.9	69.2	229.7	155.7	90.2	101.8	166.8	142.5	24.1
ก.ค	194.4	75.9	25.7	456.2	157.9	166.2	271.8	257.8	179.7	21.8
ส.ค	248	462.8	241.2	322.5	291.4	204.5	354.4	187	168.5	-
ก.ย	200.7	338.5	144.3	117.5	195.5	206	333.4	186.3	303.9	-
ต.ค	114.3	124.8	4.2	0	156.3	209	105.9	110.8	12.5	-
พ.ย	56.2	0	0	0	92.7	0	0	0	3.3	-
ธ.ค	0	0	0	0	0	0	0	0	0	-
รวม	1529.4	1482.3	607	1292.2	1215.8	1233.6	1415.3	1296.8	1057.6	384.5
ค่าเฉลี่ย	127.45	123.525	50.58333	107.6833	101.3167	102.8	117.9417	108.0667	88.13333	32.04167



ข้อมูลชีวภาพ

การปลูกพืช

พืชต่างๆ ที่ปลูกในเขตพื้นที่ตำบลท่าขนอย ได้แก่ ข้าว, มันสำปะหลัง, หม่อน, ไม้ผลแล
พืชผักต่างๆ

ตารางแสดงการปลูกพืช, พันธุ์พืช, และพื้นที่การปลูกพืชที่สำคัญ

ที่	ชนิดพืช	ชื่อพันธุ์	พื้นที่ปลูก (ไร่)	แหล่งปลูก	หมายเหตุ
1	ข้าว	กข.6, กข.15 และขาวมะลิ 105	13,648	ทุกหมู่บ้าน	-
2	ไม้ผล - มะม่วง - กล้วย - ไม้ผลอื่นๆ	เขียวเสวยแก้ว, อกร่อง, - น้ำดอกไม้, โชคอนันต์ น้ำว้า -	40 50 25 -	ทุกหมู่บ้าน ทุกหมู่บ้าน ทุกหมู่บ้าน	ปลูกเป็นไร่นา สวนผสมและ ตามสวนหลัง บ้าน
3	พืชผักต่างๆ	-	47	ทุกหมู่บ้าน	

การเลี้ยงสัตว์

ตารางแสดงการเลี้ยง, พันธุ์สัตว์

ที่	ชนิดสัตว์	ชื่อพันธุ์	จำนวน (ตัว)	สถานที่เลี้ยง	หมายเหตุ
1	โคเนื้อ	พื้นเมืองและลูกผสม อเมริกันกับปราช์มัน	475	ทุกหมู่บ้าน	
2	โคนม	แบล็ค + ไวท์	46	ม.6	
3.	กระบือ	พันธุ์พื้นเมือง	268	ทุกหมู่บ้าน	
4.	สุกร	ลูกผสมสามสายเลือด	280	ทุกหมู่บ้าน	
5.	ไก่	พันธุ์พื้นเมือง	16,343	ทุกหมู่บ้าน	
6.	เป็ดไข่	เป็ดเทศเป็ดเนื้อ	1,825	ทุกหมู่บ้าน	

การใช้ที่ดิน

พื้นที่ตำบลท่าขอนยางส่วนใหญ่ใช้ในการทำนามจะมีพืชไร่และไม่ผลบ้างมีพื้นที่ปลูก

ระบบการผลิต

ตารางแสดงระบบการผลิตพืช - สัตว์

ชนิดพืชการผลิต	วิธีการผลิต	ระยะเวลา	การใช้แรงงาน	หมายเหตุ
ข้าว	นาดำ, นาหว่านข้าวแห้ง	ก.ค.-พ.ย.	- แรงงานใน ครัวเรือน - จ้างแรงงาน	
พืชผัก	ปลูกตามหลังบ้านและหัวไร่ปลายนาเพื่อ บริโภคเป็นส่วนใหญ่	ตลอดปี	- แรงงานใน ครัวเรือน	
ไม้ผล	ปลูกตามหลังบ้านและหัวไร่ปลายนาเพื่อ บริโภคเป็นส่วนใหญ่	ตลอดปี	- แรงงานใน ครัวเรือน	
โค - กระบือ	เลี้ยงเพื่อใช้แรงงานและจำหน่ายโดย อาศัยหญ้าจากธรรมชาติ	ตลอดปี	- แรงงานใน ครัวเรือน	
สุกร	เลี้ยงเพื่อผลิตลูกและขุนจำหน่ายโดยใช้รำ ผสมหัวอาหาร	ตลอดปี	- แรงงานใน ครัวเรือน	
สัตว์ปีก	เลี้ยงเพื่อบริโภคและจำหน่ายในครัวเรือน	ตลอดปี	- แรงงานใน ครัวเรือน	

เทคโนโลยีการเกษตร

ตารางแสดงเทคโนโลยีการผลิตพืช - สัตว์

ข้อมูลการผลิต	ข้าว	พืชผัก	ไม้ผล	โค-กระบือ	สุกร	สัตว์ปีก	ปลา
1. เตรียมพื้นที่							
- รถไถเดินตาม	√	√	-	-	-	-	-
- แรงงานสัตว์	√	√	-	-	-	-	-
- แรงงานในครัวเรือน	-	-	√	-	-	-	√
2. พันธุ์							
- พันธุ์ดี	√	√	√	√	√	-	√
- พื้นเมือง	-	-	-	√	-	√	√
3. แหล่งพันธุ์							
- ผลิตเอง	√	-	-	√	√	√	-
- แหล่งพันธุ์ดี	√	√	√	-	√	-	√
4. การใช้ปุ๋ย							
- ปุ๋ยชีวภาพ	ใช้บางราย	-	-	-	-	-	-
- ปุ๋ยพืชสด		-	-	-	-	-	-
- ปุ๋ยคอก	ใช้ทุกราย	√	√	-	-	-	-
- ปุ๋ยเคมี		√	√	-	-	-	-
5. การใช้สารเคมี	-	√	-	-	-	-	-
6. แรงงาน							
- ในครัวเรือน	√	√	√	√	√	√	√
- จ้างบางส่วน	√	-	-	-	-	-	-
- จ้างหมด	-	-	-	-	-	-	-
7. การเก็บเกี่ยว							
- ระยะเวลาเหมาะสม	√	√	√	√	√	√	√
8. การผลิต							
- จำหน่าย	√	√	-	√	√	√	√
- บริโภคเอง	√	√	√	-	-	√	√

ปริมาณผลผลิต

ตารางแสดงปริมาณผลผลิตจากพืชและสัตว์

ชนิดพืช	พื้นที่/จำนวน	ผลผลิตเฉลี่ย	ผลผลิตรวม	หมายเหตุ
1. ข้าว	11,585.25 ไร่	4.10กก./ไร่	4,125,830 กก./ปี	
2. พืชผัก	77 ไร่	600 กก./ไร่	46,200 กก./ปี	รวมพืชผักทุกชนิด
3. ไม้ผล	95 ไร่	1,200 กก./ไร่	114,000 กก./ปี	รวมไม้ผลทุกชนิด
4. สัตว์ปีก	18,168 ตัว	1 กก./ตัว	18,168 กก./ปี	
6. สุกร	280 ตัว	100 กก./ตัว	28,000 กก./ปี	
7. โคเนื้อ	475 ตัว	-	682 ตัว	
8. โคนม	46 ตัว	102 กก./ตัว	112,062 กก./ปี	
9. กระบือ	268 ตัว	-	268 ตัว	
10. ปลา	230 บ่อ	250 กก./บ่อ	57,500 กก./ปี	

ตารางแสดงปริมาณการผลิตกล้วยข้าวรายหมู่บ้าน

หมู่ที่	พื้นที่	ผลผลิตเฉลี่ย (กก/ไร่)	ผลผลิตรวม (ตัน)	หมายเหตุ
1	515.25	400	508.00	
2	17.25	400	288.80	
3	405.75	400	564.40	
4	446.75	410	454.28	
5	772.00	430	104.49	
6	1,010.50	425	379.95	
7	1,065.75	450	339.75	
8	769.75	415	423.30	
9	1,070.00	410	422.30	
10	1,515.75	450	463.05	
11	70.50	400	212.00	
12	250.25	400	152.40	
13	1,050.50	400	397.60	
14	948.50	440	366.52	
15	1,676.75	400	631.20	
รวม	11,585.25	415.33	5,648.04	

ที่มา : ศูนย์บริการและถ่ายทอดเทคโนโลยีการเกษตรประจำตำบลท่าขนอย

แหล่งท่องเที่ยวทางธรรมชาติ

ตำบลท่าขอนยางไม่มีแหล่งท่องเที่ยวทางธรรมชาติ

ข้อมูลด้านเศรษฐกิจ

ขนาดถือครองที่ดินและสิทธิในที่ดินทำกิน

จำนวนแรงงาน

- แรงงานในภาคเกษตรตำบลท่าขอนยางจะเป็นแรงงานหัวหน้าครัวเรือนและแม่บ้าน ส่วนแรงงานหนุ่มจะไปทำงานต่างถิ่นจะเหลือก็เป็นส่วนน้อยเฉลี่ย 1.6 คน/ครัวเรือน

- แรงงานเกษตรกร / รับจ้าง เมื่อเกษตรกรที่ว่างงานในครอบครัวจะไปรับจ้างจากเกษตรกรรายอื่นการเกษตรในตำบลคอนจัว เช่น ทำนา ปลูกมันสำปะหลังจะจ้างแรงงานเพิ่ม เฉลี่ย 100 – 120 คน/ครัวเรือน/ปี

รายได้รายจ่ายของครัวเรือนในภาคเกษตร

ตารางแสดงรายได้ – รายจ่ายครัวเรือนต่อปี

ที่มาของรายได้ - รายจ่าย	จำนวนครัวเรือนที่มีรายได้	รายได้/ไร่ (บาท)	รายจ่าย/ไร่ (บาท)	รายได้สุทธิ/ไร่ (บาท)
ในภาคเกษตร				
ข้าว	1,047	205	1,735	315
โคเนื้อ	165	12,000 / ตัว	8,500 / ตัว	3,500 / ตัว
กระบือ	88	13,000 / ตัว	10,500 / ตัว	2,500 / ตัว

เป้าหมายของการทำฟาร์ม

เป้าหมายของการทำการเกษตรของตำบลท่าขอนยางมีลักษณะแตกต่างกันตามกิจกรรม ดังนี้

1. ข้าวจะผลิตใช้เพื่อบริโภคเป็นหลักที่เหลือจากบริโภคแล้วค่อยจำหน่าย
2. มันสำปะหลังผลิตเพื่อจำหน่ายอย่างเดียว
3. หม่อนไหมผลิตเพื่อนุ่งห่มและขายเป็นบางส่วน
4. พืชผักผลิตเพื่อบริโภค
5. ไม้ผลผลิตเพื่อบริโภค
6. สัตว์ปีกผลิตเพื่อบริโภคและขายบางส่วน
7. สัตว์ใหญ่ผลิตเพื่อจำหน่าย

สรุปเป้าหมายการทำฟาร์มส่วนใหญ่เพื่อยังชีพและขายในส่วนที่เกิน

สถิติในงานเครื่องจักรการเกษตร

ตารางแสดงสถิติใช้งานเครื่องจักรการเกษตร

หมู่ที่	กระบือ (ตัว)	รถไถเดินตาม (คัน)	เครื่องนวดข้าว (เครื่อง)	รถแทรกเตอร์ล้อยาง (คัน)	โรงสีข้าว	หมายเหตุ
1	9	4	-	-	2	
2	-	5	-	-	3	
3	17	22	1	-	1	
4	12	4	-	-	4	
5	11	12	-	-	2	
6	26	10	-	-	3	
7	4	12	-	-	1	
8	29	15	-	-	2	
9	15	12	-	-	3	
10	7	25	-	-	4	
11	-	6	-	-	2	
12	23	7	-	-	3	
13	75	12	-	-	2	
14	17	23		-	3	
15	23	15	-	-	2	
รวม	268	184	1	-	37	

ที่มา : ศูนย์บริการและถ่ายทอดเทคโนโลยีการเกษตรประจำตำบลท่าขนอย

การรวมกลุ่มองค์กรต่างๆ ภายในตำบล

กลุ่มเกษตรกรทำนา เป็นกลุ่มที่เข้มแข็งมีสมาชิก 275 ราย ได้ดำเนินธุรกิจหาปัจจัยการผลิต เช่น ปุ๋ยเคมีไว้บริการแก่สมาชิก และเกษตรกรทั่วไป

กลุ่มแม่บ้าน มีการรวมกลุ่มทุกหมู่บ้าน ทำกิจกรรมในการทอผ้าไหม, ผ้าฝ้าย, มีการปลูกหม่อนเลี้ยงไหม จะทำกิจกรรมหลังจากว่างจากฤดูทำนาเรื่องการตลาดยังเป็นปัญหาภายในกลุ่ม

กลุ่มเยาวชน มีการรวมกลุ่มเยาวชนทุกหมู่บ้านจะมีกิจกรรมในด้านกีฬา และได้รับเงินสนับสนุนจาก อ.บ.ต. ให้ดำเนินการเลี้ยงไก่พื้นเมืองเป็นรายหมู่บ้าน

กลุ่มออมทรัพย์เพื่อการผลิต มีการรวมกลุ่มกันภายในบ้านไคร่นุ่น ม.10,14 ทั้ง 2 หมู่บ้าน เป็นกลุ่มที่มีเงินหมุนเวียนมากที่สุดทำกิจกรรมเกี่ยวกับการให้สมาชิกกู้ยืมไปทำกิจกรรมต่างๆ แหล่งสินเชื่อเพื่อการเกษตร

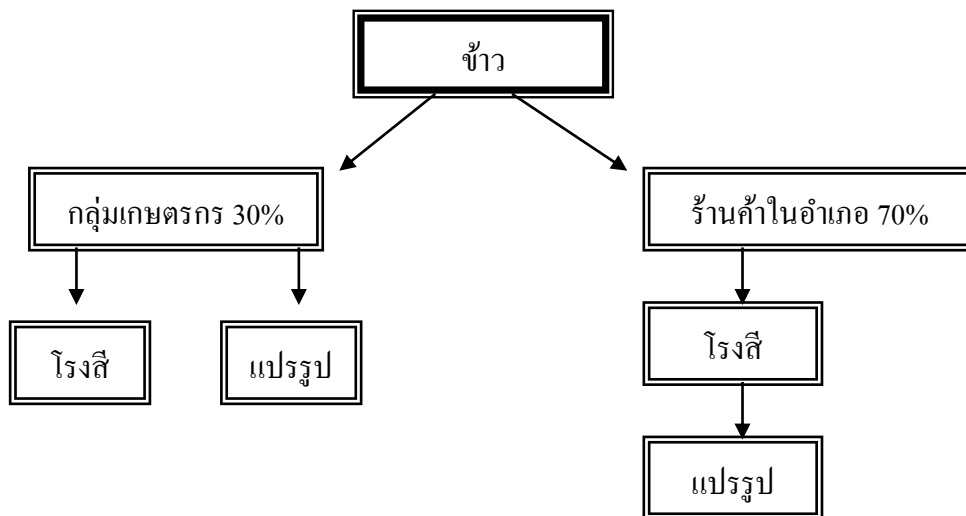
ตารางแสดงแหล่งสินเชื่อและภาวะหนี้สิน

แหล่งสินเชื่อ	จำนวนเป็นหนี้ (ครัวเรือน)	ร้อยละของครัวเรือนเกษตรกร	เฉลี่ย/ครัวเรือน (บาท)
1. ธกส. / สหกรณ์การเกษตร	1,298	74.21	25,500
2. กลุ่มออมทรัพย์เพื่อการผลิต	780	44.60	9,500
3. เพื่อนบ้าน / ญาติ	325	18.58	6,720

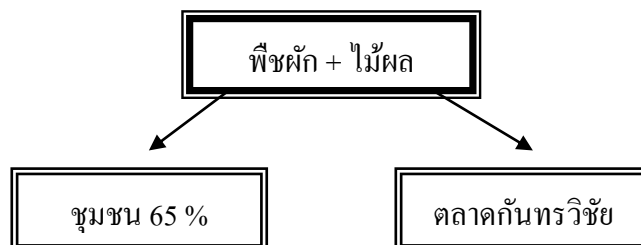
หมายเหตุ บางครอบครัวจะเป็นหนี้ที่อยู่หลายแหล่งก็ได้

ข้อมูลด้านการตลาด

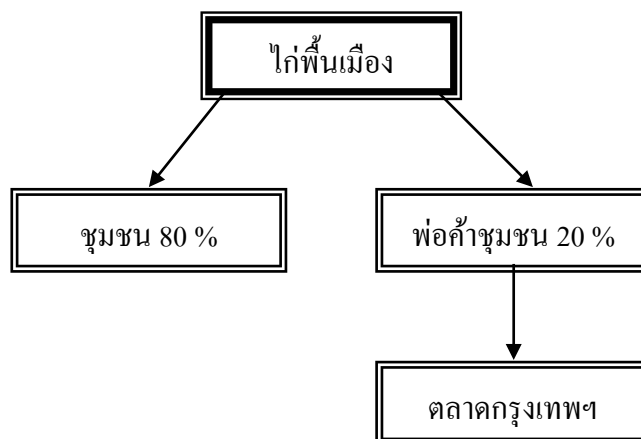
①



②



③



ข้อมูลด้านสังคม

ประวัติความเป็นมาของสมาชิกในชุมชนและรูปแบบการตั้งถิ่นฐาน

ตำบลท่าขอนยาง เดิมชุมชนอพยพมาจากเวียงจันทร์มาอยู่ที่อำเภอเมืองใน จังหวัดอุบล และ ได้แยกตัวออกมาจากจังหวัดอุบลมายังบ้านท่าขอนยาง ต่อมาเมืองกาฬสินธุ์เมืองท่าขอนยางตั้งมาก่อนเมืองกันทรวิชัย 29 ปี ดังปรากฏในพงศาวดารว่า

จุลศักราช 1207 (พ.ศ. 2388) ฯลฯ โปรดเกล้าตั้งให้พระคำควน (ฤคากอน) เมืองคำเกิดตั้งอยู่บ้านท่าขอนยางเป็น “ พระสุวรรณภักดี ” เจ้าเมืองให้อุปฮาดคำเกิดเป็นอุปราชราชวงศ์เมืองคำเกิดเป็นราชวงศ์ ราชบุตรเมืองคำเกิดเป็นราชบุตรยกบ้านท่าขอนยางเป็นเมืองท่าขอนยาง ผูกด้วยผลเร็ว สี่สิบหาคิดหาคะ 5 ตำลึง รวมเป็นเงินส่งแทนผลเร็วปีละ 10 ชั่ง และพระราชนานพระสุวรรณภักดี (คำควนฤคากอน) เงินตาชั่ง 5 ตำลึง ถาดหมาก คณ โทเงิน 1 สัปทน แพรคัน 1 เสื้อเข็มขาบ ก้านแห่ง 1 ผ้าโพกแพรขลิบ 1 ผ้าปักทองมีชัย 1 แพรขาวห่ม 1 ผ้าปูม 1

พระราชนานอุปฮาด ราชวงศ์ ราชบุตร เมืองท่าขอนยางอย่างเดียวกับเมืองภูแล่นช้าง (ยางตลาด)

พระคำควนผู้นี้ เคยเป็นเจ้าเมืองคำเกิดแขวงเมืองนครพนม พาครอบครัวและกรมการเมืองอพยพหนีภัยจากเจ้าอนุวงศ์เวียงจันทร์ ซึ่งยกกองทัพมาตี หัวเมืองต่างๆ ในภาคอีสานแล้วกวาดต้อนเข้าเป็นไพร่พลสมทบ ยกมาตีกรุงเทพฯ ครั้นจุลศักราช 1198 ปีวอก อัฐศก (พ.ศ. 2396) พระมหาอำมาตย์ (ป้อม) และพระมหาสงคราม ซึ่งได้รับพระราชโองการ โปรดเกล้าฯ ให้เกณฑ์กำลังพลฝ่ายเหนือ เนียงตะวันออกได้จัดการให้ครอบครัวพระยาคำควน ซึ่งมีจำนวนคน 1,875 คน ตั้งอยู่บ้านท่าขอนยาง พร้อมกับพระยาคำแดง ซึ่งเป็นอุปราชเมืองคำควน พร้อมด้วยกรมการเมือง และไพร่พลจำนวน 933 คน ตั้งอยู่ตำบลแขงกระดาน แขวงเมืองกาฬสินธุ์

ครั้งถึงจุลศักราช 1245 (ปีพ.ศ. 2426) พระสุวรรณภักดี (คำควน) เจ้าเมืองท่าขอนยางไม่พอใจจะทำการขึ้นกับเมืองกาฬสินธุ์ จึงอพยพครอบครัว จากเมืองท่าขอนยางไปทำราชการขึ้นกับเมืองท่าอุเทน ส่วนเมืองท่าขอนยางมีแต่อุปฮาด ราชวงศ์กรมรักษา บ้านเมืองเท่านั้น

ครั้นพอย้ายเมืองไปอยู่กันทรวิชัย ท่าขอนยางก็เป็นตำบลตั้งแต่นั้นมา ซึ่งปัจจุบัน มี 15 หมู่บ้าน กำนันคนแรกคือกำนันเม้า สุวรรณภักดี

ขนบธรรมเนียมประเพณี พิธีกรรม อิทธิพลทางความคิด

ประเพณีดั้งเดิมที่สำคัญ คือ การทำบุญตามเทศกาลเดือนต่างๆ ซึ่งเรียกว่าสิดสิบสอง ครองสิบสี่การบายสีสู่ขวัญ การแห่นางแมวขอฝน การมีตาแฮกที่นา การแรกนาขวัญ การสู่ขวัญข้าว

ศาสนาลัทธิยึดเหนี่ยวและข้อห้ามต่างๆ

- ศาสนา นับถือศาสนาพุทธทุกคร้วเรือน

- สิ่งยึดเหนี่ยว มีศาลหลักบ้าน ดอนปู่ตา และศาลพระภูมิ

ข้อห้ามต่างๆ มีดังนี้

- ห้ามทำนาก่อนมีบุญเลี้ยงบ้าน
- ห้ามตัดข้าวจากยุ้งในวันพระ
- ห้ามตัดข้าวจากยุ้งในวันมีคนตายในหมู่บ้าน
- ห้ามฆ่าโค – กระบือ ในบริเวณหมู่บ้าน
- ห้ามยิงปืนในบ้าน
- ห้ามเลี้ยงไก่แจ้ขาวไว้ในบ้าน
- ห้ามสร้างบ้านค่อมตอไม้และบ่อน้ำ
- ห้ามนอนหันศีรษะไปด้านตะวันตก
- ห้ามทำบันไดบ้านหันหน้าไปทิศตะวันตก

ประชาชนในวัยที่จบการศึกษาแล้ว มีดังนี้

ลำดับ ที่	ชื่อบ้าน	ระดับการศึกษา					
		ไม่ได้รับ การศึกษา	ระดับ ประถมศึกษา	ระดับ มัธยมศึกษา	ระดับ อนุปริญญา	ระดับปริญญา	ระดับสูง กว่าปริญญา
1	บ้านท่าขออนยาง	3	361	225	12	36	4
2	บ้านท่าขออนยาง	6	154	51	11	12	-
3	บ้านท่าขออนยาง	2	309	95	31	40	1
4	บ้านท่าขออนยาง	8	219	113	38	27	2
5	บ้านกุศร์อง	-	61	10	1	1	-
6	บ้านวังหว่า	-	82	5	2	2	-
7	บ้านดอนยม	1	99	93	11	17	3
8	บ้านดอนเวียงจันทร์	12	238	65	5	8	1
9	บ้านหัวขัว	1	283	77	15	24	3
10	บ้านไคร่นุ่น	7	223	59	13	10	1
11	บ้านท่าขออนยาง	-	88	48	9	11	7
12	บ้านดอนสวน	2	151	40	9	14	4
13	บ้านดอนเวียงจันทร์	6	261	106	3	10	-
14	บ้านไคร่นุ่น	2	277	47	14	15	-
15	บ้านหัวขัว	3	240	78	22	33	1
รวม		53	3,046	1,112	196	260	27

บทที่ 2 การวิเคราะห์สถานการณ์การเกษตรของชุมชน

ปัญหาของชุมชน

ปัญหาต่างๆ ที่ได้จากการจัดเวทีชาวบ้านทุกหมู่บ้านพอสรุปเป็นด้านต่างๆ ตามลำดับความสำคัญดังนี้

กายภาพ	ชีวภาพ	เศรษฐกิจ	สังคม
1. แหล่งน้ำเพื่อการเกษตร	-	- ขาดอาชีพเสริม	- ภาวะหนี้สินมาก
2. ดินเสื่อมคุณภาพ	- ผลผลิตตกต่ำ	- เงินทุนไม่เพียงพอ	- การรวมกลุ่มการผลิตยังมีน้อย
3. ดินเค็ม	- โรคแมลงศัตรูข้าวระบาด	- ราคาผลผลิตไม่คงที่	- การบริการด้านสาธารณสุขมีขั้นตอนน้อย
4. พื้นที่การเกษตรลาดเอียง	-	- ต้นทุนในการเกษตรสูง	- ขาดความรู้ด้านการจัดการการบริการในอาชีพ
5. การคมนาคมไม่สะดวก	-	- การอพยพแรงงาน	- การศึกษาของเด็กวัยก่อนเกณฑ์
6. ไฟฟ้าสาธารณะไม่เพียงพอ	-	- ขาดความรู้ด้านการตลาด	-
7. โทรศัพท์สาธารณะมีน้อย	-	- ที่ดินทำกินยังไม่มีกรรมสิทธิ์	-
8. ภัยธรรมชาติ	-	-	-

ลำดับความสำคัญของปัญหาชุมชน

ลำดับ ความสำคัญ	ปัญหา	ผลกระทบ (ครัวเรือน)	การแก้ไขปัญหา	
			แก้ปัญหาเอง ได้	ต้องได้รับการช่วยเหลือ
1	แหล่งน้ำการเกษตรไม่เพียงพอ	1,413	√	√
2	ดินเสื่อมคุณภาพ	1,413	-	√
3	ราคาผลผลิตการเกษตรไม่คงที่	1,413	-	√
4	ต้นทุนการผลิตการเกษตรสูง	1,413	√	-
5	ขาดอาชีพเสริม	428	√	-
6	ภาวะหนี้สินมาก	628	√	√
7	การรวมกลุ่มการผลิตมีน้อย	1,413	-	√
8	ผลผลิตตกต่ำ	1,413	√	-
9	การอพยพแรงงาน	428	√	-
10	ขาดความรู้ด้านการตลาด	1,413	√	√

ศักยภาพของชุมชน

- คน
- ผู้นำ มีความรู้ความสามารถเสียสละรับผิดชอบและมีความโปร่งใสในการทำงาน
- ชาวบ้าน ชาวบ้านส่วนใหญ่ยึดมั่นในขนบธรรมเนียมประเพณีวัฒนธรรมอันดีงามของชุมชนที่สืบทอดกันมาตั้งแต่บรรพบุรุษ
- ดิน ส่วนมากเป็นดินร่วนปนทรายสามารถปรับปรุงบำรุงดินให้ดีขึ้นได้โดยการไถกลบตอซังและหว่านพืชตระกูลถั่วเพื่อทำปุ๋ยพืชสด ส่วนที่ดอนสามารถทำสวนไม้ผลและทุ่งหญ้าเลี้ยงสัตว์ได้ดี
- ป่าทำเลสาธารณะ แม้ว่าป่าถูกทำลายเหลือไม่มากแต่ก็ยังรักษาไว้เพื่อเป็นแหล่งอาหารและทำเลเลี้ยงสัตว์

กลุ่มองค์กร / กองทุน

1. กองทุนด้านการเกษตร คือ กองทุนศูนย์ส่วนผสมและผลิตพันธุ์ข้าวชุมชน
2. กองทุนเงินล้าน

ศูนย์บริการและถ่ายทอดเทคโนโลยี

เป็นแหล่งศึกษาเรียนรู้ของเกษตรกร เป็นแหล่งข้อมูลข่าวสารด้านการเกษตรที่

มีอยู่ภายในตำบล

วิสัยทัศน์ของชุมชน

ฝันของบุคคล

- อยากรายได้พออยู่พอกินไม่มีหนี้สิน
- มีความปลอดภัยในชีวิตและทรัพย์สิน
- มีแหล่งเงินทุนในหมู่บ้านที่สามารถผ่อนชำระในระยะยาว
- อยากรมีแหล่งน้ำเพื่อการเกษตรอย่างเพียงพอในไร่นา

ฝันของชุมชน

- อยากรให้กลุ่มเกษตรกรมีเงินทุนดำเนินการมาก ๆ
- รวมกลุ่มการผลิตตามกิจกรรมนั้นๆ
- ทรัพยากรธรรมชาติอุดมสมบูรณ์ สิ่งแวดล้อมดี สังคมมีความสุข
- มีแหล่งกำจัดขยะและจัดระบบการระบายน้ำเสียรักษาความสะอาดในชุมชน
- อยากรให้ประชาชนหันมาทำการเกษตรแบบผสมผสาน
- ขยายเขตไฟฟ้าเพื่อการเกษตร
- อยากรให้มีตลาดรองรับทางการเกษตร

ฝันที่เป็นไปได้

- จัดทำแหล่งน้ำเพื่อการเกษตร โดยใช้เงินเชื่อจาก ธกส. หรือกองทุนเงินล้านหรือแหล่งเงินทุนอื่นๆ
 - จัดทำไร่นาสวนผสมหรือเกษตรผสมทำให้มีอาหารบริโภคเพิ่มมากขึ้น เป็นการลดรายจ่ายและเพิ่มรายได้จากผลผลิตที่เหลือทิ้ง ยังเป็นการลดปัญหาการว่างงานลงได้
 - การรวมกลุ่มกิจกรรมการผลิตจะได้เสวนากันเพื่อแก้ไขปัญหาที่เกิดขึ้น
 - ทุกครัวเรือนสามารถสมัครเข้าเป็นสมาชิกกลุ่มเกษตรกรทำนาทำขอมอย่าง เมื่อมีการรวมกันทั้งตำบล กิจกรรมต่างๆ ของกลุ่มก็ขยายขึ้นได้
 - การปรับปรุงบำรุงดินที่เสื่อมคุณภาพให้กลับคืนสภาพที่อุดมสมบูรณ์ โดยการใช้ปุ๋ยพืชสด, ปุ๋ยคอก, ปุ๋ยหมัก, ปุ๋ยชีวภาพ
 - ลดต้นทุนการผลิต โดยใช้เทคโนโลยีการผลิตที่ถูกต้องใช้ปัจจัยการผลิต
 - สามารถเพิ่มผลผลิตต่อให้สูงขึ้น จนทำให้มีผลตอบแทนที่คุ้มค่าต่อการผลิตอย่างดี

การสังเคราะห์ข้อมูล

ประวัติการประกอบอาชีพของชุมชน

การประกอบอาชีพของชุมชนในอดีตจะประกอบอาชีพการทำนาเป็นส่วนใหญ่ รองลงมาเป็นการเลี้ยงสัตว์และพืชผักผลไม้และปลูกหม่อนเลี้ยงไหม โดยใช้แรงงานภายในครอบครัว ใช้แรงงานสัตว์ การใช้สารเคมีต่างๆ ไม่มี เป็นการผลิตโดยอาศัยปัจจัยที่มีอยู่ภายในครอบครัว และอาศัยธรรมชาติ พื้นที่การเกษตรเป็นส่วนมากเนื่องจากเป็นครอบครัวใหญ่จะไม่แบ่งแยกในการผลิต

ปัจจุบันการประกอบอาชีพหลักก็ยังเป็นการทำนา รองลงมาเป็นการเลี้ยงสัตว์การปลูกไม้ผล การปลูกพืชผักบ้างในบางราย จุดประสงค์ของการผลิตส่วนใหญ่จะเน้นเพื่อจำหน่าย และแบ่งไว้บริโภคมีการจ้างแรงงานการใช้เครื่องจักร และใช้สารเคมีต่างๆ เช่น ปุ๋ยเคมี ปัจจัยการผลิตส่วนมากจะมาจากภายนอกจะใช้เวลาในการผลิตน้อย เนื่องจากมีการจ้างแรงงาน ฉะนั้นต้นทุนในการผลิตจึงสูง

ลักษณะการผลิต, เทคนิค, ระบบ

สภาพการผลิตทางการเกษตร

ด้านพืช

ชนิดพืช	พื้นที่ปลูก (ไร่)	ผลผลิตเฉลี่ย (กก./ไร่)	ความสำคัญต่อความเป็นอยู่ของชุมชน	
			เพื่อการบริโภค	เพื่อจำหน่าย
ข้าว	13,648	415.33	30%	70%
ไม้ผล	115	-	95%	5%
พืชผัก	47	-	80%	20%

ด้านปลูสัตว์และประมง

ชนิด	จำนวนครัวเรือน ที่เลี้ยง	จำนวน (ตัว/บ่อ)	ความสำคัญต่อความเป็นอยู่ของชุมชน	
			เพื่อการบริโภค	เพื่อจำหน่าย
โคเนื้อ	165	475 ตัว	-	100%
กระบือ	88	268 ตัว	-	100%
โคนม	2	46 ตัว	-	100%
สุกร	24	280 ตัว	-	100%
ไก่พื้นเมือง	554	16,343 ตัว	70%	30%
เป็ด	123	1,825 ตัว	50%	50%
ปลานิล, ตะเพียน	525	610 ตัว	75%	25%
ปลาใน ยีสกาเทศ	-	-	-	-

ตารางแสดงการผลิตพืช – สัตว์ในอดีตและปัจจุบัน

ชนิด	ข้อมูลการผลิต	อดีต	ปัจจุบัน	หมายเหตุ
ข้าว	- เตรียมพื้นที่	- ใช้แรงงานสัตว์ 100%	- ใช้แรงงานสัตว์ 5% - ใช้เครื่องจักรกล 95%	
	- พันธุ์	- พันธุ์พื้นเมือง 100%	- พันธุ์ส่งเสริม 100%	
	- แหล่งพันธุ์	- ผลิตพันธุ์เอง 100%	- จากทางราชการ 30% - ผลิตเอง	
	- การใช้ปุ๋ย	- ใช้ปุ๋ยคอก 30 % - ไม่ใช้ปุ๋ย 70%	- ใช้ปุ๋ยเคมี 100%	
	- การใช้สารเคมี	- ไม่ใช้ 100%	- ใช้ในส่วนที่มีปัญหา	
	- แรงงาน	- ใช้แรงงานในครอบครัว และลงแขก 100%	- จ้างแรงงาน 80% - ใช้แรงงานใน ครอบครัว 20%	
	- ระยะเวลาการผลิต	- ปักดำ 1 – 2 เดือน - เก็บเกี่ยว 1 เดือน	- ปักดำ 3 – 5 วัน - เก็บเกี่ยว 3 – 7 วัน	
	- วัตถุประสงค์การผลิต	- บริโภค 70% - จำหน่าย 30%	- บริโภค 30% - จำหน่าย 70%	

ชนิด	ข้อมูลการผลิต	อดีต	ปัจจุบัน	หมายเหตุ
โค - กระบือ	- พันธุ์	- พันธุ์พื้นเมือง 100%	- พันธุ์ส่งเสริม 100%	
	- อาหาร	- จากธรรมชาติ 100%	- จากธรรมชาติ 80% - ปลูกลูกหญ้า 20%	
	- วัตถุประสงค์การเลี้ยง	- ใช้แรงงาน 80% - จำหน่าย 20%	- ใช้แรงงาน 95% - จำหน่าย 5%	
	- เตรียมพื้นที่	- ใช้แรงงานสัตว์ 80% - แรงงานคน 20%	- ใช้เครื่องจักรกล 80% - แรงงานคน 20%	
	- การขยายพันธุ์	- เก็บพันธุ์เอง 100%	- เก็บพันธุ์เอง 10% - ซื้อจากแหล่งพันธุ์ 80%	

ชนิด	ข้อมูลการผลิต	อดีต	ปัจจุบัน	หมายเหตุ
พืชผัก	- การใช้ปุ๋ย	- ใช้ปุ๋ยคอก 100%	- ใช้ปุ๋ยคอก 50% - ปุ๋ยเคมี 50%	
	- การใช้สารเคมี	- ไม่ใช้ 100%	- ใช้สารเคมี 80% - ใช้สมุนไพร 20%	
	- วัตถุประสงค์การผลิต	- บริโภคในครัวเรือนและแบ่งญาติพี่น้อง 100%	- บริโภคในครัวเรือน 80% - จำหน่าย 20%	

ชนิด	ข้อมูลการผลิต	อดีต	ปัจจุบัน	หมายเหตุ
ไม้ผล	- การเตรียมหลุม	- ไม่มีการเตรียมหลุม 100%	- ถูกหลักวิชาการ 30%	
	- พันธุ์	- พันธุ์พื้นเมือง 100%	- ไม่เตรียมหลุม 70%	
	- การขยายพันธุ์	- เพาะเมล็ด 100%	- ใช้พันธุ์เสริม 100%	
	- การใช้สารเคมี ป้องกันกำจัดโรค แมลง	- ไม่ใช่ 100%	- เพาะเมล็ด 30% - ตอน, ทาบกิ่ง, ปักชำ 70%	
	- ลักษณะการปลูก	- ปลูกไม่เป็นแนวเป็นแนว ครอบคร้วละ 3 – 5 ต้น	- ใช้ปุ๋ยคอก, ปุ๋ยเคมี 100%	
	- วัตถุประสงค์	- เพื่อบริโภค 100%	- ไม่ใช่ 90% - ใช้ 10%	

ชนิด	ข้อมูลการผลิต	อดีต	ปัจจุบัน	หมายเหตุ
ไม้	- พันธุ์	- พันธุ์พื้นเมือง 100%	- พันธุ์พื้นเมือง 80% - ลูกผสม 20%	
	- การให้อาหาร	- ใช้เศษอาหารจากครัวเรือน	- ใช้ปลายข้าวจากโรงสี ข้าวในท้องถิ่น 80% - ใช้อาหารผสมจาก โรงงาน 20%	
	- ลักษณะคอก	- ได้ทุนบ้านหรือได้ขี้ฉาง ข้าว 100%	- สร้างคอกเป็นเอกเทศ 40% - สร้างคอกได้ขี้ฉางข้าว 60%	
	- การใช้วัคซีน	- ไม่มีการให้วัคซีน	- มีการให้วัคซีนแต่ไม่ ครบ 100%	
	- วัตถุประสงค์การ เลี้ยง	- บริโภคในครัวเรือน 100%	- บริโภคในครัวเรือน 70% - จำหน่าย 30%	

ปัจจัยเงื่อนไขในการผลิต, ผลตอบแทนที่ได้

การผลิตที่จะให้ได้ผลตอบแทนที่คุ้มทุนและมีผลกำไรต้องมีปัจจัยเงื่อนไขดังต่อไปนี้

ตารางแสดงปัจจัยเงื่อนไขและผลตอบแทนที่ได้

ชนิด	ปัจจัยเงื่อนไขในการผลิต	ผลตอบแทน
ข้าว	1. ใช้พันธุ์ดี	- ผลผลิต 450 – 600 กก./ไร่
	2. ปรับปรุงดินโดยไถกลบตอซังและใช้ปุ๋ยพืชสดปุ๋ยชีวภาพทุกปี	
	3. ใช้ปุ๋ยเคมีตามระยะเวลา	
	4. ปลูกระยะเวลาที่เหมาะสม	
	5. มีแหล่งน้ำสำรองไว้ในระยะฝนทิ้งช่วง	
	6. เก็บเกี่ยวระยะที่เหมาะสม	

ชนิด	ปัจจัยเงื่อนไขในการผลิต	ผลตอบแทน
โค - กระบือ	1. คัดเลือกพันธุ์ที่มีลักษณะดี	- ได้โค – กระบือ ที่สมบูรณ์ แข็งแรงรูปร่างเหมาะสมขายได้ ราคาสูง
	2. การผสมพันธุ์ควรใช้พันธุ์ทางราชการและพันธุ์ที่ดีจากท้องถิ่น	
	3. มีแปลงหญ้าที่มีคุณภาพ	
	4. ต้องมีเกลือแร่เสริม	
	5. ให้วัคซีนและกำจัดพยาธิตามระยะเวลาที่กำหนด	
	6. ฤดูแล้งต้องนำฟางปรุงแต่งทดแทนหญ้า	
	7. คอกต้องสะอาดบรรยากาศอากาศดี	

ชนิด	ปัจจัยเงื่อนไขในการผลิต	ผลตอบแทน
สัตว์ปีก	1. คัดพันธุ์ดีหรือซื้อจากแหล่งพันธุ์ดี	- จะป้องกันโรคระบาดได้ - ใช้ระยะเวลาเลี้ยงสั้น - ได้สัตว์ปีกที่มีคุณภาพ
	2. ให้อาหารที่มีโปรตีนหรืออาหารผสม	
	3. ให้อุณหภูมิป้องกันโรคตามระยะเวลาที่กำหนด	
	4. กำจัดพยาธิภายนอกภายใน	
	5. อุปกรณ์รางน้ำ + อาหารต้องสะอาด	
	6. สร้างคอกให้เหมาะสม	

ชนิด	ปัจจัยเงื่อนไขในการผลิต	ผลตอบแทน
พืชผัก	1. ปรับปรุงบำรุงดิน	- ได้บริโภคผักที่ปลอดภัยจากสารเคมี - ลดปัญหาเรื่องราคา
	2. ซื้อเมล็ดพันธุ์จากแหล่งเชื่อถือได้	
	3. น้ำต้องเพียงพอ	
	4. มีการใช้ปุ๋ยชีวภาพและสมุนไพรป้องกันกำจัดแมลง	
	5. ต้องทราบปริมาณความต้องการของตลาด	
	6. ต้องคำนวณหาระยะเวลาที่ราคาผักในตลาดสูง	
	7. รวมกลุ่มการผลิต	
	8. ใช้ปุ๋ยเคมีสูตร 15-15-15	

ชนิด	ปัจจัยเงื่อนไขในการผลิต	ผลตอบแทน
ไม้ผล	1. เตรียมหลุมให้ดี	- ผลผลิตสูง - โรคแมลงรบกวนน้อย - ถ้ารวมกลุ่มจะลดปัญหาเรื่องการตลาด
	2. ใช้พันธุ์ดีจากแหล่งเชื่อถือได้	
	3. ใช้ปุ๋ยอินทรีย์ + ปุ๋ยเคมีทุกปี	
	4. ตัดแต่งกิ่งหลังจากเก็บผลผลิต	
	5. รวมกลุ่มการผลิต	
	6. ต้องให้น้ำในฤดูแล้ง	
	7. ใช้สารสมุนไพรป้องกันแมลง	

กลยุทธ์ทางเลือก

ทางเลือก	กลยุทธ์/กิจกรรม	ต้นทุน	ผลตอบแทน
		ปีที่ 1	ปีที่ 1
ไร่นาสวนผสม ตามแนวทฤษฎี	1. จัดทำแหล่งน้ำให้เพียงพอ พื้นที่ 30%	1. จัดทำแหล่งน้ำ 36,000 บาท	- จะมีรายได้จากการขายข้าว, พืชผัก, ปลาและสัตว์ปีก 20,000 บาท
	2. ปรับปรุงพื้นที่ให้เหมาะสม	2. ปรับปรุงพื้นที่ 10,000 บาท	-
	3. ปลูกพืชผัก, ไม้ผล 30%	3. ค่าพันธุ์พืช + สัตว์ 3,000 บาท	-
	4. ทำนา 30%	4. ค่าแรง 3,000 บาท	-
	5. ที่อาศัย, คอกสัตว์และที่เก็บ วัสดุอุปกรณ์	5. อื่นๆ 5,000 บาท รวม 57,000 บาท	-
		ปีที่ 2	ปีที่ 2
	-	1. พันธุ์ผัก 300 บาท	- ขายข้าว, พืชผัก, ปลาและสัตว์ ปีก 20,000 บาท
	-	2. พันธุ์ปลา 1,000 บาท	-
	-	3. ค่าปุ๋ย 3,000 บาท	-
	-	4. ค่าแรง 3,000 บาท	-
	-	5. อื่นๆ 3,000 บาท รวม 10,300 บาท	-
		ปีที่ 3	ปีที่ 3
	-	- จะเท่ากับปีที่ 2	- ขายข้าว, พืชผัก, ปลาและสัตว์ ปีก 20,000 บาท - ขายผลไม้ 1,000 บาท
		ปีที่ 4	ปีที่ 4
	-	- ปีที่ 4 เป็นต้นไปรายจ่าย เหมือนกับปีที่ 2,3	- ปีที่ 4 เป็นต้นไปมีรายได้จากไม้ผล เพิ่มขึ้นเรื่อยๆ

ทางเลือก	กลยุทธ์/กิจกรรม	ต้นทุน	ผลตอบแทน
		ปีที่ 1	ปีที่ 1
การผลิตมะม่วง นอกฤดู	1. อบรมศึกษาดูงาน	1. ค่าอบรมศึกษาดูงาน 2,000 บาท	-
	2. เตรียมพื้นที่, เตรียมหลุมดิน	2. เตรียมพื้นที่ + หลุม 800 บาท	-
	3. จัดหาพันธุ์และปลูก	3. ค่าพันธุ์ 625 บาท	-
	4. ดูแลรักษาและใส่ปุ๋ย	4. ค่าปุ๋ยคอก + ปุ๋ยเคมี 250 บาท	-
	5. ตัดแต่งกิ่ง	5. ค่าสารเคมี 100 บาท รวม 3,775 บาท	-
	ปีที่ 2	ปีที่ 2	ปีที่ 2
	1. ดูแลรักษาและใส่ปุ๋ย	1. ค่าปุ๋ยคอก + ปุ๋ยเคมี 250 บาท	-
	2. ตัดแต่งกิ่ง	2. ค่าสารเคมี 100 บาท รวม 350 บาท	-
	ปีที่ 3	ปีที่ 3	ปีที่ 3
	1. ดูแลรักษาและใส่ปุ๋ย	1. ค่าปุ๋ยคอก + ปุ๋ยเคมี 500 บาท	- ขายมะม่วงในฤดูปกติ 1,000 บาท
	2. ตัดแต่งกิ่ง	2. ค่าสารเคมี 100 บาท รวม 600 บาท	

ทางเลือก	กลยุทธ์/กิจกรรม	ต้นทุน	ผลตอบแทน
การผลิตมะม่วง นอกฤดู	ปีที่ 4	ปีที่ 4	ปีที่ 4
	1. ดูแลรักษาและใส่ปุ๋ย	1. ค่าปุ๋ยคอก, ปุ๋ยเคมี 500 บาท	- ขายมะม่วงนอกฤดูได้ 7,500 บาท
	2. ตัดแต่งกิ่ง	2. ค่าสารเคมี 100 บาท	-
	3. บังคับให้ออกดอกนอกฤดู	3. ค่าสารบังคับ 100 บาท รวม 1,600 บาท	-
	ปีที่ 5	ปีที่ 5	ปีที่ 5
	- ปีที่ 5 เป็นต้นไปทำเหมือนปีที่ 4	- เหมือนปีที่ 4	- ปีที่ 5 ในฤดู 5,000 บาทจะมี รายได้จากมะม่วง
	หมายเหตุ จะทำการบังคับให้ออกดอกปีเว้นปี และมีผลผลิตจะเพิ่มขึ้นเรื่อยๆ		

ทางเลือก	กลยุทธ์/กิจกรรม	ต้นทุน	ผลตอบแทน
การผลิตข้าว คุณภาพดี	1. ปรับปรุงบำรุงดินโดยใช้ปุ๋ย พืชสด, ปุ๋ยคอก, ปุ๋ยชีวภาพ	1. เตรียมดิน 300 บาท	- ผลผลิตต่อไร่ 500 กก. ละ 5.50 บาท รวม 2,750 บาท
	2. จัดหาพันธุ์ดี	2. ค่าพันธุ์ 75 บาท	-
	3. ปลูกระยะเวลาที่เหมาะสม	3. ค่าแรง 700 บาท	-
	4. สำรวจแปลงนา	4. ค่าปุ๋ยอินทรีย์ (ปุ๋ย พืชสด) 250 บาท	-
	5. ใส่ปุ๋ยตามช่วงการเจริญเติบโต	5. ค่าปุ๋ยเคมี 200 บาท	-
	6. เก็บเกี่ยวระยะเหมาะสม	6. ค่านวด 68 บาท	-
	7. จำหน่ายให้กลุ่มเกษตรกรเพื่อ แปรรูปจำหน่าย	7. ค่าขนส่ง 34 บาท	-
	8. เป็นสมาชิกกลุ่มเกษตรกร เพื่อ จะได้รับการปันผล	8. อื่นๆ 50 บาท รวม 1,677 บาท/ไร่	-

ทางเลือก	กลยุทธ์/กิจกรรม	ต้นทุน	ผลตอบแทน
จัดทำบ่อน้ำ หรือบ่อบาดาล เพื่อการเกษตร	- จัดทำบ่อหรือบ่อบาดาลเพื่อนำ น้ำมาใช้ในการเกษตรช่วงขาด แคลนน้ำ	1. ค่าขุดบ่อ ลูกราบาศก์ เมตรละ 12 บาท	1. มีน้ำไว้ใช้ในการเกษตร ในช่วงขาดแคลนน้ำ
	-	2. ค่าขุดเจาะบ่อบาดาล บ่อละ 7,000 บาท	2. ได้ปลูกพืชผักไว้บริโภค
	-	-	3. ใช้เลี้ยงสัตว์ได้

ทางเลือก	กลยุทธ์/กิจกรรม	ต้นทุน	ผลตอบแทน
การหว่านปุ๋ย พืชสดเพื่อ ปรับปรุงดิน	- หว่านเมล็ดพืชตระกูลถั่วต้นฤดู ฝนในแปลงนาหรือพื้นที่ทำไร่ เพื่อแก้ปัญหาดินเสื่อมคุณภาพ โดยจัดทำทุกๆ ปี หลังจากปีที่ 3 แล้วอาจหว่านปีเว้นปี	1. ค่าเตรียมดิน (ไถ + คราด) 150 บาท	1. ทำให้ดินสมบูรณ์
	-	2. ค่าเมล็ดพันธุ์ 150 บาท	2. ลดการใช้ปุ๋ยเคมีลงครึ่งหนึ่ง
	-	3. ค่าไถกลบ 100 บาท รวม 400 บาท/ไร่	3. เพิ่มผลผลิตให้สูงขึ้น
	-	-	4. ในระยะอาจไม่จำเป็นต้องใช้ ปุ๋ยเคมี

ทางเลือก	กลยุทธ์/กิจกรรม	ต้นทุน	ผลตอบแทน
การปลูกผักสวนครัว	- ปลูกผักหลายๆ ชนิดในบริเวณข้างบ้านเพื่อไว้บริโภค โดยไม่ใช้สารเคมีป้องกันกำจัดศัตรูพืช	1. ค่าพันธุ์ผัก 50 บาท	1. ได้บริโภคผักปลอดภัยจากสารพิษ
	-	2. ค่าปุ๋ยคอก 100 บาท	2. ลดรายจ่ายในครัวเรือน
	-	3. ค่าปุ๋ยเคมี 30 บาท	3. เป็นการทดสอบทดลองเรียนรู้ในตัวเองเพื่อนำไปสู่การผลิตเพื่อการค้าได้
	-	4. ค่าค่าขายนี้ออม 140 บาท รวม 320 บาท	

บทที่ 3 ทิศทาง/ แนวทางพัฒนาชุมชน

แผนพัฒนาการเกษตรของตำบลท่าขอนยาง

ลำดับ ที่	แผน	โครงการ	เหตุผล	วิธีการ ดำเนินงาน	ผู้รับผิดชอบ	แหล่ง งบประมาณ	ตัวชี้วัด
1	แผนถ่ายทอด เทคโนโลยี	1. โครงการปรับปรุงบำรุงดิน - หว่านพืชตระกูลถั่วก่อนทำนา	- ดินเสื่อมคุณภาพ - ลดการใช้ปุ๋ยเคมี - เพิ่มผลผลิต	- จัดฝึกอบรม - จัดทำแปลงสาธิต	- ศูนย์บริการและถ่ายทอดเทคโนโลยีการเกษตร	- เทศบาลตำบลท่าขอนยาง	- ผลผลิตเพิ่มขึ้น - ลดต้นทุน - โครงสร้างดินดีขึ้น
		2. โครงการไร่นาสวนผสม - ปลูกไม้ผล - พืชผัก - ทำนา - เลี้ยงสัตว์ - เลี้ยงปลา	- ลดความเสี่ยงในการผลิต - ลดปัญหาการว่างงาน - กิจกรรมเกื้อกูลกัน - ทำให้ระบบนิเวศดีขึ้น	- จัดอบรม - จัดทำแปลงสาธิต - ศึกษาดูงาน	- ศูนย์บริการและถ่ายทอดเทคโนโลยีการเกษตร	- เทศบาลตำบลท่าขอนยาง - กรมส่งเสริมการเกษตร	- มีอาหารบริโภคเพียงพอ - มีรายได้ตลอดปี - ใช้เวลาให้เกิดประโยชน์เต็มที่
		3. โครงการลดต้นทุนการผลิตข้าว - ส่งเสริมการใช้ปุ๋ยอินทรีย์ชีวภาพ - ลดการใช้ปุ๋ยเคมี - การป้องกันกำจัดศัตรูพืชแบบผสมผสาน	- ลดต้นทุนการผลิต - มีวัตถุดิบในท้องถิ่น - ไม่ทำลายสิ่งแวดล้อม	- จัดทำแปลงสาธิต	- ศูนย์บริการและถ่ายทอดเทคโนโลยีการเกษตร	- เทศบาลตำบลท่าขอนยาง - กรมส่งเสริมการเกษตร	- เกษตรกรยอมรับและปฏิบัติเพิ่ม - ต้นทุนลดลง - ได้กำไรเพิ่มขึ้น

ลำดับ ที่	แผน	โครงการ	เหตุผล	วิธีการ ดำเนินงาน	ผู้รับผิดชอบ	แหล่ง งบประมาณ	ตัวชี้วัด
2	แผนธุรกิจ ชุมชน	1. โครงการ ผลิตเมล็ด พันธุ์ข้าว	- เกษตรกร ขาดเมล็ดพันธุ์ ดี - มีแหล่ง เงินทุนจาก กองทุนศูนย์ ข้าว	- จัดทำแปลง ผลิตเมล็ด พันธุ์ - ถ่ายทอด ความรู้แก่ ผู้ผลิตเมล็ด พันธุ์ - จำหน่าย เมล็ดพันธุ์ดีแก่ เกษตรกรที่ขาด แคลนพันธุ์ ข้าว	- ศูนย์บริการ และถ่ายทอด เทคโนโลยีกา รเกษตร - สมาชิกกลุ่ม	- กองทุนศูนย์ ส่งเสริมและ ผลิตพันธุ์ข้าว ชุมชน	- จำหน่ายข้าว ในรูปเมล็ด พันธุ์ - ข้าวคุณภาพ ดีขึ้น - ลดปัญหา ราคาข้าวตกต่ำ
		2. โครงการ จัดตั้งตลาด กลางประจำ ตำบล	- เพื่อให้มี ศูนย์กลางใน การจำหน่าย ผลผลิต ทางการเกษตร	- ก่อสร้าง ถนนที่ จำหน่ายสินค้า การเกษตร	- เทศบาล ตำบลท่าขอน ยาง	- เทศบาล ตำบลท่าขอน ยาง	- เกษตรกรมี แหล่งจำหน่าย สินค้า - มีพ่อค้ามารับ ซื้อในท้องถิ่น

ลำดับ ที่	แผน	โครงการ	เหตุผล	วิธีการ ดำเนินงาน	ผู้รับผิดชอบ	แหล่ง งบประมาณ	ตัวชี้วัด
3	แผนพัฒนา ทรัพยากรและ สิ่งแวดล้อม	1. โครงการ จัดหาแหล่งน้ำ เพื่อการเกษตร	- เกษตรกร ขาดน้ำเพื่อ การเกษตรใน ฤดูแล้งหรือใน ระยะฝนทิ้ง ช่วง	- ขุดบ่อน้ำ ขนาด 1,500 คิว - เจาะบ่อ บาดาลขนาด Ø 4 นิ้ว	- เกษตรกร เจ้าของแปลง	- เทศบาล ตำบลท่าขอน ยาง	- เกษตรกรมี น้ำใช้เพื่อ การเกษตร เพียงพอ
		2. โครงการ อนุรักษ์ ทรัพยากรและ สิ่งแวดล้อม	- เพื่อป้องกัน การทำลาย ทรัพยากรและ ช่วยกัน อนุรักษ์ไว้	- จัดฝึกอบรม	- เทศบาล ตำบลท่าขอน ยาง.	- เทศบาล ตำบลท่าขอน ยาง.	- ความสมดุลย์ ทางธรรมชาติ ดีขึ้น - เกษตรกรมี อาหารจาก ธรรมชาติมาก ขึ้น

ลำดับ ที่	แผน	โครงการ	เหตุผล	วิธีการ ดำเนินงาน	ผู้รับผิดชอบ	แหล่ง งบประมาณ	ตัวชี้วัด
4.	แผนการ พัฒนา ทรัพยากร บุคคล	1. โครงการ ส่งเสริม ประสิทธิภาพ กลุ่มเกษตรกร ทำนา	- เพื่อให้ คณะกรรมการ รู้จักการ บริหารงาน บทบาทหน้าที่ - เพื่อให้กลุ่มมี ประสิทธิภาพ ดีขึ้น	- จัดฝึกอบรม	- กลุ่ม เกษตรกร - ศูนย์บริการ และถ่ายทอด เทคโนโลยีกา รเกษตร	- เทศบาล ตำบลท่าขอน ยาง. - กรมส่งเสริม สหกรณ์ - กรมส่งเสริม การเกษตร	- กลุ่มเข้มแข็ง ขึ้น - มี ความก้าวหน้า - มีการบริหาร จัดการถูกต้อง

บทที่ 4 โครงการ/ กิจกรรม

โครงการปรับปรุงบำรุงดิน

ผู้รับผิดชอบ : ศูนย์บริการและถ่ายทอดเทคโนโลยีการเกษตรประจำตำบลท่าขนอย

หลักการและเหตุผล : ดินได้ถูกใช้มานานแต่ขาดการบำรุงให้ดีขึ้นซึ่งเกษตรกรยังใช้สารเคมีทำให้มีผลตกค้างในดินทำให้โครงสร้างดินเปลี่ยนไป การปลูกพืชจึงไม่เหมาะสมเพราะดินเสื่อมคุณภาพ

- วัตถุประสงค์** :
1. เพื่อปรับ โครงสร้างดินให้ดีขึ้น
 2. เพื่อกระตุ้นให้เกษตรกรรู้ถึงการเปลี่ยนแปลงสภาพของดิน
 3. เพื่อให้ผลผลิตเพิ่มขึ้น
 4. เพื่อลดต้นทุนในการผลิต

เป้าหมาย : เกษตรกร 100 ราย

พื้นที่ดำเนินการ : หมู่ที่ 1 – 15

ระยะเวลา : ปีงบประมาณ 2561-2565

- แผนการดำเนินงาน** :
1. จัดฝึกอบรม
 2. จัดทำแปลงสาธิต 1 ราย

- วิธีดำเนินงาน** :
1. จัดฝึกอบรมตามแผน
 2. จัดทำแปลงสาธิตตามแผน

โดยผู้อำนวยการศูนย์บริการและถ่ายทอดฯ เป็นผู้บริการงานในการดำเนินงาน

งบประมาณ :	1. ค่าอาหารเกษตรกร 40 บาท/คน รวม	4,000	บาท
	2. ค่าน้ำดื่ม 10 บาท/คน รวม	1,000	บาท
	3. ค่าวิทยากร	รวม	1,500 บาท
	4 ค่าพาหนะเกษตรกร 35 บาท/คน รวม	3,500	บาท
	5. ค่าวัสดุจัดทำแปลงสาธิต	รวม	5,000 บาท
	รวมเป็นเงิน	15,000	บาท

- ผลตอบแทน** :
1. ลดต้นทุนในการผลิต
 2. ผลผลิตเพิ่มขึ้น
 3. โครงสร้างดินดีขึ้น
 4. เกษตรกรรู้จักวิธีการปรับปรุงบำรุงดินให้ดีขึ้น

โครงการไร่นาสวนผสม (จัดฝึกอบรมศึกษาดูงานและแปลงสาธิต)

ผู้รับผิดชอบ : ศูนย์บริการและถ่ายทอดเทคโนโลยีการเกษตรประจำตำบลท่าขอนยาง

หลักการเหตุผล : เกษตรกรปลูกพืชอย่างเดียวมั้มีความเสี่ยงด้านราคา ถ้ามีการปลูกพืชเลี้ยงสัตว์ร่วมกันทุกอย่างจะเกื้อกูลกันและจะมีกิจกรรมทำตลอดปี ลดปัญหาการว่างงาน

- วัตถุประสงค์ :
1. เพื่อให้เกษตรกรรู้หลักในการทำไร่นาสวนผสมดียิ่งขึ้น
 2. เพื่อให้มีแหล่งอาหารอย่างเพียงพอ
 3. เพื่อเพิ่มรายได้ให้แก่ครอบครัว

เป้าหมาย : เกษตรกร 50 ราย

พื้นที่ดำเนินการ : หมู่ที่ 1 – 15

ระยะเวลา : ปีงบประมาณ 2561-2565

- แผนการดำเนินงาน :
1. จัดฝึกอบรมและศึกษาดูงาน
 2. จะทำแปลงสาธิต 1 ราย

- วิธีดำเนินงาน :
1. จัดฝึกอบรมและศึกษาดูงานตามแผน
 2. สาธิตตามแผน โดยวิทยากรเกษตร

งบประมาณ :	1. ค่าอาหารเกษตรกร 50 คนๆละ 120 บาท	รวม 6,000 บาท
	2. ค่าอาหารว่าง 50 คนๆละ 60 บาท	รวม 3,000 บาท
	3. ค่าอุปกรณ์การฝึกอบรม 50 คนๆละ 10 บาท	รวม 1,000 บาท
	4. ค่าพาหนะเกษตรกรเข้าอบรมวันละ 70 บาทX2วัน	รวม 7,000 บาท
	5. ค่าวิทยากร 2 วัน	รวม 3,000 บาท
	6. สนับสนุนแปลงสาธิต	รวม 5,000 บาท
	7. ค่าเหมารถศึกษาดูงาน 2 คัน	รวม 15,000 บาท
	รวมเป็นเงิน	40,000 บาท

- ผลตอบแทน :
1. เกษตรกรเข้าใจวิธีการจัดทำไร่นาสวนผสมเพิ่มขึ้น
 2. ลดปัญหาว่างงาน
 3. เกษตรกรมีรายได้เพิ่มขึ้น
 4. ในระยะยาวทำให้เกิดความสมดุลย์ตามธรรมชาติ

โครงการลดต้นทุนการผลิตข้าว (จัดทำแปลงสาธิต)

ผู้รับผิดชอบ : ศูนย์บริการและถ่ายทอดเทคโนโลยีการเกษตรประจำตำบลท่าขอนยาง

หลักการเหตุผล : การผลิตข้าวในปัจจุบันมีต้นทุนสูงบางครั้งไม่คุ้มกับการลงทุน แต่ก็หลีกเลี่ยงการผลิตข้าวไม่ได้เพราะเป็นวิถีชีวิตของชาวนาไทย การจะแก้ปัญหาคือ การลดต้นทุนเรื่องปุ๋ยเคมีสารเคมีหันมาใช้ปุ๋ยอินทรีย์

- วัตถุประสงค์ :**
1. เพื่อให้ลดการใช้ปุ๋ยเคมีให้เหลือน้อยลง
 2. เพื่อให้ได้ผลตอบแทนเพิ่มขึ้น
 3. เพื่อเป็นการเลิกใช้ปุ๋ยเคมีในอนาคต

เป้าหมาย : จัดทำแปลงสาธิต จำนวน 3 จุดๆละ 1 ไร่

พื้นที่ดำเนินการ : หมู่ที่ 10, 3 และ 8 หมู่ละ 1 จุด

ระยะเวลา : ปีงบประมาณ 2561-2565

- แผนการดำเนินงาน :**
1. สนับสนุนปัจจัยการผลิตและงบประมาณดำเนินการ
 2. ถ่ายทอดเทคโนโลยีโดยเจ้าของแปลงตั้งแต่เริ่มจนถึงการเก็บเกี่ยว
 3. เก็บข้อมูลตลอดระยะเวลาดำเนินการ

- วิธีดำเนินงาน :**
1. จัดหาเมล็ดพันธุ์ปุ๋ยพืชสดสนับสนุนแปลงสาธิต
 2. สนับสนุนงบประมาณดำเนินการ (ค่าเตรียมดิน, ค่าหว่าน)
 3. ประชาสัมพันธ์โครงการ
 4. ดำเนินงานตามแผนติดต่อกัน 4 ปี

งบประมาณ :	1. ค่าเมล็ดพันธุ์ปุ๋ยพืชสดและดำเนินการหว่าน	รวม 250 บาท
	2. สนับสนุนค่าเตรียมดิน	รวม 300 บาท
	3. สนับสนุนค่าแรง	รวม 700 บาท
	4. สนับสนุนปุ๋ยเคมี	รวม 200 บาท
	5. ค่าป้ายขนาด 90x180 ซม. 1 ป้าย	รวม 350 บาท
	รวมเป็นเงิน	1,800 บาท
	ดำเนินการ 3 ชุด รวมทั้งสิ้น	5,400 บาท

- ผลตอบแทน :**
1. เกษตรกรยอมรับและนำไปปฏิบัติตามได้
 2. ลดต้นทุนทำให้คุ้มค่าในการลงทุน
 3. สภาพแวดล้อมดีขึ้น

โครงการผลิตเมล็ดพันธุ์ข้าว

ผู้รับผิดชอบ : ศูนย์บริการและถ่ายทอดเทคโนโลยีการเกษตรประจำตำบลท่าขอนยาง

หลักการเหตุผล : การผลิตเมล็ดพันธุ์ข้าวเป็นการแก้ปัญหาเรื่องการขาดแคลนพันธุ์ข้าวที่มีคุณภาพโดยเฉพาะข้าว กข. 6 ซึ่งชาวนาต้องการพันธุ์ใหม่ๆ มากฉะนั้นจำเป็นต้องมีการผลิตเมล็ดพันธุ์ดี

- วัตถุประสงค์ :
1. เพื่อให้มีพันธุ์ข้าวที่ดีเพียงพอ
 2. เพื่อให้ได้ข้าวที่มีคุณภาพดี
 3. ลดปัญหาเรื่องราคาข้าวตกต่ำเพราะจำหน่ายในรูปของเมล็ดพันธุ์

เป้าหมาย : ปีละ 200 ไร่ สมาชิก 25 ราย

พื้นที่ดำเนินการ : หมู่ที่ 10, 14

ระยะเวลา : ปีการเพาะปลูก 2561-2565

- แผนการดำเนินงาน :
1. คัดเลือกพื้นที่
 2. จัดหาพันธุ์ (ซื้อจากศูนย์ขยายพันธุ์พืช)
 3. ประชุมชี้แจงรายละเอียด
 4. ถ่ายทอดเทคโนโลยีเดือนละ 2 ครั้ง
 5. ดำเนินการตามกระบวนการผลิตข้าว
 6. เมื่อเก็บเกี่ยวเสร็จให้สมาชิกคัดพันธุ์ข้าว คั้นเข้ากองทุนเพื่อจำหน่ายให้สมาชิกรายอื่นต่อไป

วิธีดำเนินงาน : ปฏิบัติตามแผน

งบประมาณ :	1. ค่าเมล็ดพันธุ์	รวม	15,000 บาท
	2. ค่าปุ๋ยเคมี	รวม	42,000 บาท
	รวมเป็นเงิน		57,000 บาท

- ผลตอบแทน :
1. มีเมล็ดพันธุ์ข้าวเพียงพอในชุมชน
 2. สมาชิกจะคืนทุนพร้อมดอกเบี้ยของเมล็ดพันธุ์อัตรา 1 : 2 กองทุนจะได้ขยายขึ้น
 3. คืนค่าปุ๋ยเข้ากองทุนตามราคาท้องตลาด
 4. จะมีข้าวคุณภาพดีตลอดไป

โครงการจัดหาแหล่งน้ำเพื่อการเกษตร

ผู้รับผิดชอบ : เกษตรกรเจ้าของพื้นที่

หลักการเหตุผล : แหล่งน้ำเพื่อการเกษตรไม่เพียงพอเป็นปัญหามาช้านานยังแก้ไขไม่ได้เท่าที่ควร ปัจจุบันก็ยังเป็นปัญหาอันดับต้นๆ ของชุมชนฉะนั้นการจะแก้ปัญหานี้ต้องขอมลทุนเสียดสละ เพื่อหวังผลระยะยาวได้

- วัตถุประสงค์ :**
1. เพื่อป้องกันการขาดแคลนน้ำเพื่อการเกษตร
 2. เพื่อจะได้ผลผลิตเพิ่มขึ้น
 3. เพื่อปลูกพืชได้ในฤดูแล้ง

เป้าหมาย : เกษตรกรที่มีความต้องการทุกหมู่บ้าน

พื้นที่ดำเนินการ : หมู่ที่ 1, 15

ระยะเวลา : ปี 2561-2565

- แผนการดำเนินงาน :**
1. จัดทำสระน้ำหรือบ่อบาดาลในช่วงฤดูแล้ง
 2. ถ้าเป็นการยืมเงินจากกองทุนต้องทำสัญญาการยืมกับคณะกรรมการ

วิธีดำเนินงาน : 1. เกษตรกรเจ้าของแปลงติดต่อจัดหาผู้ที่จะมาทำการขุดบ่อหรือเจาะบ่อบาดาลเอง

งบประมาณ :

1. ขุดสระ	ลูกบาศก์เมตรละ	รวม	12	บาท
2. เจาะบ่อบาดาล	บ่อละ	รวม	7,000	บาท

- ผลตอบแทน :**
1. มีน้ำใช้เพื่อการเกษตรอย่างเพียงพอ
 2. ได้ปลูกพืชเลี้ยงสัตว์เป็นอาชีพเสริมได้
 3. ลดรายจ่ายจากการซื้อพืชผักบริโภค
 4. ถ้าเป็นสระสามารถเลี้ยงปลาเสริมได้อีก

โครงการปลูกพืชฤดูแล้ง

หลักการและเหตุผล

ตำบลท่าขอนยางเกษตรกรรมมีอาชีพทำนาเป็นอาชีพหลัก ทิศใต้ติดกับลำน้ำชี ตลอดแนวความยาวประมาณ 7 กิโลเมตร มีสถานีสูบน้ำด้วยพลังงานไฟฟ้า 3 สถานี ในฤดูนาปี เกษตรกรจะประสบปัญหาน้ำท่วม ทำให้พื้นที่ทำนาและพื้นที่ทำการเกษตรอื่นๆ เสียหายเป็นจำนวนมากทุกปี ซึ่งเป็นภัยธรรมชาติยากต่อการป้องกันแก้ไข ยังผลให้เกษตรกรผู้ทำนาขาดทุนไม่ได้ผลผลิตเต็มที่หรือไม่ได้ผลผลิตเลยในช่วงนาปี แนวทางแก้ไขช่วยเหลือเพื่อให้เกษตรกรมีอาชีพและรายได้ในช่วงฤดูแล้ง เพื่อชดเชยความเสียหายในช่วงนาปี สร้างรายได้ให้แก่เกษตรกรและยังชีพให้เหมาะสม รู้จักจัดการที่ดินที่มีอยู่ของตนเองให้เกิดประโยชน์สูงสุด รวมทั้งการจัดการระบบการใช้น้ำ การจัดการระบบการปลูกพืช จะทำให้เกษตรกรเกิดความมั่นใจในอาชีพการเกษตร และยังสามารถพัฒนาตนเองเป็นเกษตรยั่งยืนต่อไป

วัตถุประสงค์

1. เพื่อให้เกษตรกรมีอาชีพหลักการเก็บเกี่ยวมาปลูกพืชฤดูแล้ง เช่น นาปรัง ถั่วลิสง ถั่วเหลือง ข้าวโพด พืชผักอื่นๆ
 1. เพิ่มรายได้ให้แก่เกษตรกรและให้เกษตรกรกินดีอยู่ดี
 2. เพื่อให้เกษตรกรรู้จักการพลิกฟื้นดินตามศักยภาพที่มีอยู่ให้เกิดประโยชน์สูงสุด รู้จักจัดการระบบการใช้น้ำในการปลูกพืชและแรงงานที่มีอยู่
 3. เพื่อให้เกษตรกรช่วยเหลือตัวเองได้อย่างมั่นคงและยั่งยืน

เป้าหมาย

เกษตรกรที่อยู่ในหมู่บ้านและเขตสถานีสูบน้ำด้วยพลังงานไฟฟ้าส่งถึงพื้นที่ดำเนินการ

หมู่ที่ 1,2,3,4,5,6,7,8,10,12,13,14

หน่วยงานที่รับผิดชอบ

1. องค์การบริหารส่วนตำบลท่าขอนยาง
2. กรมส่งเสริมการเกษตร
3. กรมชลประทาน
4. กรมพลังงานไฟฟ้า
5. กรมประมง
6. กรมปศุสัตว์

แผนการดำเนินงาน

1. คัดเลือกพื้นที่และการเกษตรกรเป้าหมาย
2. เสนอโครงการพร้อมการสนับสนุนงบประมาณ
3. ประชุมเกษตรกรผู้ร่วมโครงการ
4. สนับสนุนปัจจัยการผลิต
5. ถ่ายทอดความรู้
6. สรุปรายงานผลการดำเนินการ

ระยะเวลาดำเนินการ

ปีงบประมาณ 2561-2565

สถานที่ดำเนินการ

1. ศาลาวัถ์ท่าขอนยาง ต.ท่าขอนยาง อ.กันทรวิชัย
2. ศาลาวัถ์บ้านดอนตูม ต.ท่าขอนยาง อ.กันทรวิชัย
3. ศาลาวัถ์บ้านดอนเวียงจันทร์ ต.ท่าขอนยาง อ.กันทรวิชัย
4. ศาลาวัถ์บ้านไคร้หุ่น ต.ท่าขอนยาง อ.กันทรวิชัย

งบประมาณ

1. สนับสนุนวิชาการในการอบรมและสาธิต 4 ครั้งๆ ละ 25 ราย เป็นเงิน 20,000 บาท
2. สนับสนุนปัจจัยการผลิต จำนวน 100 ราย เป็นเงิน 18,000 บาท

ผลที่คาดว่าจะได้รับ

1. เกษตรกรมีอาชีพมั่นคงและมีรายได้หลังฤดูเก็บเกี่ยวนาปี
2. เกษตรกรสามารถจัดการปลูกพืชเข้ากับระบบน้ำในพื้นที่ของตนเองได้อย่างเหมาะสม
3. เกษตรกรสามารถช่วยตัวเองได้อย่างมั่นคงและยั่งยืน

โครงการส่งเสริมการทอผ้าฝ้ายและเสื่อกก

หลักการและเหตุผล

แม่บ้านและเกษตรกรตำบลท่าขอนยางมีอาชีพหลักในการทำนา อาชีพรองลงมาคือการทำผ้าฝ้ายและเสื่อกกจำหน่าย ให้พ่อค้าคนกลางไปขายต่อ ให้ได้ราคาต่ำประกอบกับไม่สามารถจะผลิตให้ได้ในจำนวนมากได้ เนื่องจากขาดทุนทรัพย์ในการซื้อวัตถุดิบ จึงผลิตขายเป็นค่าใช้จ่ายเล็กน้อย ในครอบครัว เพื่อบรรเทาความเดือดร้อนไปวันๆ หากมีงบประมาณสนับสนุนเป็นเงินกองทุนหรือเงินทุนหมุนเวียนในการซื้อปัจจัยการผลิตมาผลิตให้มากขึ้นเพื่อจำหน่ายจะทำให้แม่บ้านเกษตรกรมีรายได้เพิ่มมากขึ้น และยังเป็นการอนุรักษ์วัฒนธรรมการทอผ้าพื้นเมือง (ผ้าฝ้าย) และเสื่อกกให้คงอยู่สืบต่อไป

วัตถุประสงค์

1. เพื่อเพิ่มประสิทธิภาพและพัฒนาความสามารถในการเพิ่มรายได้ของแม่บ้านเกษตรกร
2. ทำให้เพิ่มมูลค่าสินค้าและแปรรูปสินค้าในอนาคต
3. เป็นการอนุรักษ์การทอผ้าฝ้ายและทอเสื่อกกแบบพื้นบ้าน
4. เป็นการสร้างความมั่นคงด้านรายได้แก่แม่บ้านเกษตรกร
5. เพื่อเพิ่มประสิทธิภาพและการพัฒนาความสามารถของสตรีเกษตรกรในการทำกิจกรรม

เพิ่มรายได้

เป้าหมาย

1. สมาชิกในกลุ่มแม่บ้านเกษตรกรทอผ้าฝ้าย 30 คน
2. สมาชิกกลุ่มแม่บ้านทอเสื่อกก 25 คน

แผนการดำเนินการ

1. จัดหาสถานที่โดยสมาชิกร่วมกันจัดทำเป็นที่เก็บวัตถุดิบและผลิตภัณฑ์
2. การผลิตแบ่งหน้าที่ให้สมาชิกที่ทำการผลิตตามความถนัดหรือทักษะของแต่ละคน
3. อบรมให้ความรู้แก่เกษตรกรในเรื่องของการย้อมสีผ้าฝ้าย, กกและมัดหมี่ผ้าฝ้าย, กก

หน่วยงานที่รับผิดชอบ

1. องค์การบริหารส่วนตำบลท่าขอนยาง
2. กรมส่งเสริมการเกษตร
3. กรมพัฒนาชุมชน

ระยะเวลาดำเนินการ

ปีงบประมาณ 2561-2565

สถานที่ดำเนินการ

1. บ้านดอนเวียงจันทร์หมู่ 8, 13
2. บ้านดอนยมหมู่ 7

งบประมาณ

ขอรับการสนับสนุนเป็นค่าวัสดุอุปกรณ์ต่างๆ เป็นเงิน 98,500 บาท (เก้าหมื่นแปดพันห้าร้อยบาทถ้วน) ตามรายละเอียดดังนี้

สนับสนุนปัจจัยการผลิต

1. เงินทุนหมุนเวียนในการซื้อวัตถุดิบในการผลิต เป็นเงิน 50,000 บาท
2. กิ่งทอเสื่อกก 25 หลังๆ ละ 1,000 บาท เป็นเงิน 25,000 บาท
3. สีย้อมผ้าจำนวน 2,000 ซองๆ ละ 5 บาท เป็นเงิน 10,000 บาท
4. ค้างฟอกผ้าจำนวน 500 ซองๆ ละ 5 บาท เป็นเงิน 2,500 บาท

รวมเป็นเงิน 87,500 บาท

สนับสนุนอบรมให้ความรู้สาธิตและดูงาน

1. ถ่ายทอดความรู้ในการมัดหมี่และการย้อมสีจำนวน 55 ราย 2 ครั้งๆ ละ 2,750 บาท เป็นเงิน 5,500 บาท
2. ทัศนศึกษาดูงาน 1 ครั้ง 55 คน เป็นเงิน 5,500 บาท

รวมเป็นเงิน 98,500 บาท

ผลที่คาดว่าจะได้รับ

1. แม่บ้านเกษตรกรมีรายได้เพิ่มขึ้นประมาณ 2,500 บาท/คน/เดือน
2. แม่บ้านเกษตรกรมีงานทำและมีรายได้ตลอดปี สามารถช่วยเหลือเกษตรกรในหมู่บ้านให้มีรายได้จากการทอผ้าฝ้ายและทอเสื่อกก

โครงการส่งเสริมการผลิตและการใช้ปุ๋ยชีวภาพ, ปุ๋ยอินทรีย์

หลักการและเหตุผล

เนื่องจากพื้นที่ทำการเกษตรในเขตตำบลท่าขอนยางเกษตรกรรมมีการใช้ปุ๋ยเคมีและสารเคมีใส่ลงไปในพื้นที่เพื่อเร่งการเจริญเติบโตเพิ่มผลผลิตพืชให้ได้มากขึ้น โดยไม่มีการเติมใส่อินทรีย์วัตถุลงไปปรับปรุงบำรุงดินเลย ทำให้ดินเสื่อมโทรม หน้าดินแห้งไม่อุ้มน้ำ ทำให้เกิดการชะล้างหน้าดินได้โดยง่ายมากขึ้น ทำให้ผลผลิตตกต่ำลงเกษตรกรต้องสูญเสียเงินซื้อปุ๋ยเคมีราคาแพงเป็นจำนวนมากเพื่อมาเพิ่มผลผลิต ในพื้นที่เท่าเดิม เกษตรกรต้องใช้ปุ๋ยเคมีมากขึ้นทุกปี เพื่อจะได้ผลผลิตเท่าเดิม เพื่อให้คุณภาพของดินมีความอุดมสมบูรณ์กลับคืนมา เกษตรกรจะต้องผลิตปุ๋ยอินทรีย์ ปุ๋ยพืชสด หรือปุ๋ยชีวภาพเพื่อลดอัตราการใช้ปุ๋ยเคมีที่มีราคาแพงลงเป็นการลดค่าใช้จ่าย ในการผลิตผลและดินดีขึ้นเป็นการช่วยรักษาสิ่งแวดล้อม

วัตถุประสงค์

1. เพื่อปรับ โครงสร้างของดินให้เหมาะสมกับการปลูกพืช
2. เพื่อลดการชะล้างหน้าดิน
3. เพื่อให้ดินอุ้มน้ำรักษาความชุ่มชื้นในดิน
4. เพื่อสนับสนุนในการใช้ปุ๋ยเคมีให้มีประสิทธิภาพยิ่งขึ้น
5. เพื่อลดการใช้ปุ๋ยเคมีลง
6. เพื่อให้ดินมีความอุดมสมบูรณ์คืนมา

เป้าหมาย

สนับสนุนให้เกษตรกรทุกครัวเรือนในตำบลท่าขอนยางใช้ปุ๋ยอินทรีย์และปุ๋ยชีวภาพใช้เอง

แผนการดำเนินงาน

สำนักงานเกษตรอำเภอกันทรวิชัยร่วมกับสถานีพัฒนาที่ดินจังหวัดมหาสารคามอบรมให้ความรู้ในด้านการสาธิตและการใช้ปุ๋ยพืชสด ปุ๋ยอินทรีย์และปุ๋ยชีวภาพ

หน่วยงานที่รับผิดชอบ

1. องค์การบริหารส่วนตำบลท่าขอนยาง
2. สำนักงานเกษตรอำเภอกันทรวิชัย
3. สถานีพัฒนาที่ดิน

ระยะเวลาดำเนินการ

ปีงบประมาณ 2561-2565

สถานที่ดำเนินการ

15 หมู่บ้านในตำบลท่าขอนยาง

งบประมาณ

1. อบรมให้ความรู้และสาธิต จำนวน 2 รุ่นๆ ละ 50 ราย ทั้งหมด 100 รายๆ ละ 100 บาท เป็นเงิน 10,000 บาท

2. สนับสนุนปัจจัยการผลิตและกองทุนพัฒนาการผลิต เป็นเงิน 40,000 บาท

รวมเป็นเงินทั้งสิ้น 50,000 บาท

ผลที่คาดว่าจะได้รับ

1. เกษตรกรสามารถผลิตปุ๋ยอินทรีย์ชีวภาพ ปุ๋ยพืชสดใช้เอง
2. พื้นที่ทำการเกษตรของเกษตรกรมีความอุดมสมบูรณ์ ผลผลิตเพิ่มขึ้นรายได้เพิ่มขึ้น
3. ลดอัตราการใช้ปุ๋ยเคมีที่มีราคาแพง
4. ลดต้นทุนในการผลิต
5. เกษตรกรมีเงินเหลือที่จะนำไปใช้ประโยชน์อย่างอื่นมากขึ้น

บรรณานุกรม

กรมการปกครอง.๒๕๕๔. ฝ่ายทะเบียนและบัตรอำเภอกันทรวิชัย จังหวัดมหาสารคาม.จำนวนประชากรในตำบลท่าขอนยาง. กระทรวงมหาดไทย.

กรมการพัฒนาชุมชน.๒๕๕๔. สำนักงานพัฒนาชุมชนอำเภอกันทรวิชัย จังหวัดมหาสารคาม.ข้อมูลจปฐ. ปี ๒๕๕๔.กระทรวงมหาดไทย.

กระทรวงคมนาคม. ชั้นข้อมูลเส้นทางถนน (ข้อมูลสารสนเทศภูมิศาสตร์)

กรมควบคุมมลพิษ. ๒๕๖๒ รายงานสถานการณ์และคุณภาพอากาศประเทศไทย แหล่งที่มา :

<http://air4thai.pcd.go.th/webV2/station.php?station=46t>

กรมพัฒนาที่ดิน. ชั้นข้อมูลชุดดิน (ข้อมูลสารสนเทศภูมิศาสตร์)

กรมพัฒนาที่ดิน. การใช้ประโยชน์ที่ดิน (ข้อมูลสารสนเทศภูมิศาสตร์)

กรมพัฒนาที่ดิน. ระดับความเหมาะสมของพื้นที่ (ข้อมูลสารสนเทศภูมิศาสตร์)

กรมปศุสัตว์.๒๕๕๔.สำนักงานปศุสัตว์อำเภอกันทรวิชัย จังหวัดมหาสารคาม.ข้อมูลปศุสัตว์ในอำเภอกันทรวิชัย . กระทรวงเกษตรและสหกรณ์.

กรมพัฒนาที่ดิน.๒๕๕๑.เอกสารวิชาการเลขที่ ๐๓/๑๒/๕๑ เขตการใช้ที่ดินตำบลท่าขอนยาง อำเภอกันทรวิชัย จังหวัดมหาสารคาม .กระทรวงเกษตรและสหกรณ์.

กรมส่งเสริมการเกษตร.๒๕๕๔.ศูนย์บริการและถ่ายทอดเทคโนโลยีการเกษตรประจำตำบลท่าขอนยาง สำนักงานเกษตรอำเภอกันทรวิชัย จังหวัดมหาสารคาม. แผนพัฒนาการเกษตรประจำตำบลท่าขอนยาง.กระทรวงเกษตรและสหกรณ์.

กรมส่งเสริมการเกษตร. ๒๕๖๒ รายงานผลการวาดแปลง แหล่งที่มา :

<http://ssmap.doae.go.th/geofarmer/>

สำนักงานที่ดินจังหวัดมหาสารคาม สาขากันทรวิชัย.๒๕๕๓. พื้นที่ถือครองของประชากรอำเภอกันทรวิชัย.

องค์การบริหารส่วนตำบลท่าขอนยาง อำเภอกันทรวิชัย จังหวัดมหาสารคาม .แผนพัฒนาห้าปี (พ.ศ. ๒๕๖๑ – ๒๕๖๕)

ภาคผนวก

รายละเอียดโครงการพัฒนาและงบประมาณ
ตามแผนพัฒนาการเกษตรประจำตำบล(พ.ศ.2561-2565)

ศูนย์บริการและถ่ายทอดเทคโนโลยีการเกษตรประจำตำบล ทำขอนยาง อำเภอกันทรวิชัย จังหวัดมหาสารคาม

1.แผนการถ่ายทอดเทคโนโลยี

ที่	โครงการ	วัตถุประสงค์	เป้าหมาย (ผลผลิตโครงการ)	งบประมาณและที่มา					ผลลัพธ์คาดว่าจะได้รับ	หน่วยงานที่รับผิดชอบ
				2561 (บาท)	2562 (บาท)	2563 (บาท)	2564 (บาท)	2565 (บาท)		
1.	โครงการไร่นาสวนผสม	-มีการปลูกพืชหลายชนิด -ลดอัตราการเสียหายในการผลิต -ลดปัญหาการว่างงาน -กิจกรรมเกื้อกูลกัน -ทำให้ระบบนิเวศน์ดีขึ้น	-เกษตรร่วมโครงการ 50ราย -จัดทำทุกหมู่ 1-15 -จัดฝึกอบรมและดูงาน -จัดทำแปลงสาธิต	40,000	40,000	40,000	40,000	40,000	-มีอาหารบริโภคเพียงพอ -มีรายได้ตลอดปี -ใช้เวลาให้เกิดประโยชน์เต็มที่	-เทศบาลตำบล -ศูนย์บริการและถ่ายทอดฯ -กรมส่งเสริมการเกษตร

ที่	โครงการ	วัตถุประสงค์	เป้าหมาย (ผลผลิตโครงการ)	งบประมาณและที่มา					ผลลัพธ์คาดว่าจะได้รับ	หน่วยงานที่รับผิดชอบ
				2561 (บาท)	2562 (บาท)	2563 (บาท)	2564 (บาท)	2565 (บาท)		
2.	โครงการศูนย์ข้าวชุมชน	-เกษตรกรขาดเมล็ดพันธุ์ข้าว -มีแหล่งเงินทุนจากกองทุนหมู่บ้าน	-เกษตรกรมีปริมาณ 25 รายพื้นที่ 200 ไร่ -ถ่ายทอดเทคโนโลยี -ดำเนินการตามกระบวนการผลิตข้าว -ดำเนินการชุดลอก	50,000	50,000	50,000	50,000	50,000	-จำหน่ายข้าวในรูปแบบเมล็ดพันธุ์ -ข้าวคุณภาพดี -ลดปัญหาาราคาข้าวต่ำ	-เทศบาลตำบล -ศูนย์บริการและถ่ายทอดฯ -กรมส่งเสริมการเกษตร
3.	โครงการจัดหาแหล่งน้ำเพื่อการเกษตร	-ป้องกันการขาดแคลนน้ำเพื่อการเกษตร -จะให้ผลผลิตเพิ่มขึ้น -ปลูกพืชได้ในฤดูแล้ง	10 ราย -ดำเนินการเจาะบ่อบาดาล 10 ราย	250,000	250,000	250,000	250,000	250,000	-มีน้ำใช้เพื่อการเกษตรอย่างเพียงพอ -ปลูกพืชเลี้ยงสัตว์เป็นอาชีพเสริมได้ -ลดรายจ่ายเพิ่มรายได้	-เทศบาลตำบล -ศูนย์บริการและถ่ายทอดฯ -กรมส่งเสริมการเกษตร -กรมประมง

2.แผนการลงทุน (ธุรกิจชุมชน)

ที่	โครงการ	วัตถุประสงค์	เป้าหมาย (ผลผลิต โครงการ)	งบประมาณและที่มา					ผลลัพธ์คาดว่าจะได้รับ	หน่วยงานที่รับผิดชอบ
				2561 (บาท)	2562 (บาท)	2563 (บาท)	2564 (บาท)	2565 (บาท)		
1.	โครงการก่อสร้าง โรงงานผลิตปุ๋ย ชีวภาพอัดเม็ด	-สนับสนุนปัจจัยการผลิตและงบประมาณ ดำเนินการ -ถ่ายทอดเทคโนโลยี -เก็บข้อมูลตลอด ระยะเวลาดำเนินการ	1 จุด	1,000,000	1,000,000	1,000,000	1,000,000	1,000,000	-เกษตรกรยอมรับและ สามารถนำไปปฏิบัติตามได้ -ลดต้นทุนทำให้คุ้มค่ากับ การลงทุน -สภาพแวดล้อมดีขึ้น	-เทศบาลตำบล ศูนย์บริการและถ่ายทอด ฯ -กรมส่งเสริมการเกษตร
2.	โครงการจัดตั้ง ตลาดกลางประจำ ตำบล	-เพื่อให้มีศูนย์กลางใน การจำหน่ายผลผลิต ทางการเกษตร	-จัดทำที่เทศบาล ตำบลท่าขอนยาง	200,000	200,000	200,000	200,000	200,000	-เกษตรกรมีแหล่งจำหน่าย สินค้า -มีพ่อค้ามารับซื้อในท้องถิ่น	-เทศบาลตำบล -ศูนย์บริการและ ถ่ายทอดฯ -กรมส่งเสริมการเกษตร

ที่	โครงการ	วัตถุประสงค์	เป้าหมาย (ผลผลิตโครงการ)	งบประมาณและที่มา					ผลลัพธ์คาดว่าจะได้รับ	หน่วยงานที่ รับผิดชอบ
				2561 (บาท)	2562 (บาท)	2563 (บาท)	2564 (บาท)	2565 (บาท)		
3.	โครงการส่งเสริมการ ทอผ้าฝ้ายและเสื่อกก	-เพื่อเพิ่มประสิทธิภาพ และพัฒนาความสามารถ ในการเพิ่มรายได้ -เพิ่มมูลค่าสินค้าและแปร รูปในอนาคต -เป็นการอนุรักษ์การทอ ผ้าฝ้ายและทอเสื่อกก -เป็นการสร้างรายได้ที่ มั่นคง	-จัดทำเป็นกลุ่ม สมาชิก 30 คน สำหรับการทอผ้า ฝ้าย -สมาชิกกลุ่มทอเสื่อ กก 25 คน	98,500	98,500	98,500	998,500	98,500	-แม่บ้านเกษตรกรมี รายได้เพิ่มขึ้น -แม่บ้านเกษตรกรมีงาน ทำและมีรายได้ตลอดปี	-เทศบาลตำบล -กรมพัฒนาชุมชน -กรมส่งเสริม การเกษตร

3.แผนการปรับปรุงฟื้นฟูทรัพยากร

ที่	โครงการ	วัตถุประสงค์	เป้าหมาย (ผลผลิตโครงการ)	งบประมาณและที่มา					ผลลัพธ์ที่คาดว่าจะได้รับ	หน่วยงานที่รับผิดชอบ
				2561 (บาท)	2562 (บาท)	2563 (บาท)	2564 (บาท)	2565 (บาท)		
1.	โครงการส่งเสริมการปลูกพืชตระกูลถั่ว	-เพื่อปรับโครงสร้างดินให้ดีขึ้น -กระตุ้นให้เกษตรกรรู้ถึงการเปลี่ยนแปลงสภาพดิน -ทำให้ผลผลิตเพิ่มขึ้น -ลดต้นทุนในการผลิต	-เกษตรกร100ราย หมู่ 1- 15	50,000	50,000	50,000	50,000	50,000	-ลดต้นทุนในการผลิต -ผลผลิตเพิ่มขึ้น -โครงสร้างของดินดีขึ้น -เกษตรกรรู้จักวิธีการปรับปรุงบำรุงดินดีขึ้น	-เทศบาลตำบล. -ศูนย์บริการและถ่ายทอดฯ -กรมส่งเสริมการเกษตร -กรมพัฒนาที่ดิน
2.	โครงการเสริมประสิทธิภาพกลุ่ม	-เพื่อให้กรรมการกลุ่มรู้จักบทบาทหน้าที่และรับผิดชอบในหน้าที่	-จัดอบรมให้ความรู้เรื่องบทบาทหน้าที่ ความรับผิดชอบของคณะกรรมการ	9,300	9,300	9,300	9,300	9,300	-กลุ่มมีความเข้มแข็ง -คณะกรรมการรู้บทบาทหน้าที่ -กลุ่มจะมีความยั่งยืนตลอดไป	-เทศบาลตำบล -ศูนย์บริการและถ่ายทอดฯ -กรมส่งเสริมการเกษตร

ที่	โครงการ	วัตถุประสงค์	เป้าหมาย (ผลผลิตโครงการ)	งบประมาณและที่มา					ผลลัพธ์คาดว่าจะได้รับ	หน่วยงานที่รับผิดชอบ
				2560 (บาท)	2561 (บาท)	2562 (บาท)	2562 (บาท)	2562 (บาท)		
3..	โครงการส่งเสริมการผลิตและการใช้ปุ๋ยชีวภาพและปุ๋ยอินทรีย์	-ปรับโครงสร้างของดินให้เหมาะสมกับการปลูกพืช -ลดการชะล้างหน้าดิน -ทำให้ดินอุ้มน้ำ รักษาความชุ่มชื้นในดิน -ลดการใช้ปุ๋ยเคมีลง -ดินมีความอุดมสมบูรณ์คืนมา	-สนับสนุนเกษตรกรทุกคนในตำบลท่าขอนยาง	50,000	50,000	50,000	50,000	50,000	-เกษตรกรสามารถผลิตปุ๋ยอินทรีย์ชีวภาพใช้เอง -พื้นที่ทำการเกษตรมีความอุดมสมบูรณ์ -ผลผลิตเพิ่มขึ้น -ลดต้นทุนในการผลิต	-เทศบาลตำบล. -ศูนย์บริการและถ่ายทอดฯ -กรมส่งเสริมการเกษตร -กรมพัฒนาที่ดิน

ที่	โครงการ	วัตถุประสงค์	เป้าหมาย (ผลผลิตโครงการ)	งบประมาณและที่มา					ผลลัพธ์คาดว่าจะได้รับ	หน่วยงานที่รับผิดชอบ
				2561 (บาท)	2562 (บาท)	2563 (บาท)	2564 (บาท)	2565 (บาท)		
4.	โครงการส่งเสริมการปลูก พืชผักปลอดภัยจาก สารพิษ	-พืชผักปลอดภัยจาก สารพิษและสิ่งเจือปน -เพิ่มรายได้ลด รายจ่าย	-สนับสนุนเกษตรกร ทุกคนในตำบลทำ ขออนุญาต	100,000	100,000	100,000	100,000	100,000	-เกษตรกรบริ โภคพืชผัก ปลอดภัยจากสารพิษ -ผลผลิตเพิ่มขึ้น -ลดต้นทุนในการผลิต	-เทศบาลตำบล. -ศูนย์บริการและ ถ่ายทอดฯ -กรมส่งเสริมการเกษตร

สรุปแผนปฏิบัติการประจำปี 2561-2565

ศูนย์บริการและถ่ายทอดเทคโนโลยีการเกษตรประจำตำบลท่าขนอย อำเภอกันทรวิชัย จังหวัดมหาสารคาม

ด้านอาชีพ การเกษตร

ประเภทแผน	โครงการ/กิจกรรม	เหตุผลประกอบ	วิธีการดำเนินงาน	ผู้รับผิดชอบ	จำนวนเงิน(บาท) แหล่งงบประมาณ	ตัวชี้วัด
1.แผนถ่ายทอดเทคโนโลยี	-ไร่นาสวนผสม (ปรับปรุง)	-เพื่อให้เกษตรกรเกิดความ มั่นใจในอาชีพการเกษตร -เกษตรกรมีอยู่มีกินและมี รายได้ตลอดปี -เกษตรกรรู้จักจัดระบบการ ปลูกพืชและแรงงานที่มีอยู่ -เกษตรกรช่วยเหลือตนเองได้ อย่างมั่นคงและยั่งยืน	-เกษตรกรร่วม โครงการ50คน -จัดฝึกอบรมและ ศึกษาดูงาน -สาธิตโดยวิทยากร การเกษตร	-เทศบาลตำบล. -ศูนย์บริการและถ่ายทอดฯ	40,000	-เกษตรกรเข้าใจวิธีการจัดทำไร ่นาสวนผสมเพิ่มมากขึ้น -ลดปัญหาการว่างงาน -เกษตรกรมีรายได้เพิ่มขึ้น
	-โครงการศูนย์ข้าว ชุมชน(ปรับปรุง)	-เพื่อให้มีข้าวพันธุ์ดีเพียงพอแก่ เกษตรกร -ลดปัญหาเรื่องราคาข้าวตกต่ำ เพราะจำหน่ายในรูปของเมล็ด พันธุ์	-เกษตรกรร่วม โครงการ25ราย -พื้นที่200ไร่	-เทศบาลตำบล. -ศูนย์บริการและถ่ายทอด	50,000	-มีเมล็ดข้าวพันธุ์ดีเพียงพอใน ชุมชน -มีข้าวคุณภาพดีตลอดไป

ประเภทแผน	โครงการ/กิจกรรม	เหตุผลประกอบ	วิธีการดำเนินงาน	ผู้รับผิดชอบ	จำนวนเงิน(บาท) แหล่งงบประมาณ	ตัวชี้วัด
	<p>-โครงการจัดหาแหล่งน้ำเพื่อการเกษตร (ปรับปรุง)</p> <p>-โครงการปลูกพืชฤดูแล้ง(อาชีพเดิม)</p>	<p>-เพื่อป้องกันการขาดแคลนน้ำเพื่อการเกษตร</p> <p>-ผลผลิตเพิ่มขึ้น</p> <p>-ปลูกพืชได้ในฤดูแล้ง</p> <p>-เพื่อให้เกษตรกรมีอาชีพหลังการเก็บเกี่ยวพืชหลักหันมาปลูกพืชฤดูแล้ง</p> <p>-เพิ่มรายได้ให้แก่เกษตรกร</p> <p>-เกษตรกรรู้จักจัดการระบบการใช้น้ำในการปลูกพืชและแรงงานที่มีอยู่</p>	<p>-จัดทำทุกหมู่บ้าน หมู่ 1-15</p> <p>-ชุดสระ10สระ</p> <p>-เจาะบ่อบาดาล10บ่อ</p> <p>-เกษตรกรร่วมโครงการ100ราย</p> <p>-สนับสนุนวิชาการ</p> <p>-สนับสนุนปัจจัยการผลิต</p>	<p>-เทศบาลตำบล.</p> <p>-ศูนย์บริการและถ่ายทอดฯ</p> <p>-เทศบาลตำบล.</p> <p>-ศูนย์บริการและถ่ายทอด</p>	<p>250,000</p> <p>38,000</p>	<p>-มีน้ำใช้เพื่อการเกษตรอย่างเพียงพอ</p> <p>-ได้ปลูกพืชเลี้ยงสัตว์เป็นอาชีพเสริมได้</p> <p>-ลดรายจ่ายจากการซื้อพืชผักบริโภค</p> <p>-เกษตรกรมีอาชีพมั่นคงและมีรายได้หลังฤดูเก็บเกี่ยววนปี</p> <p>-เกษตรกรสามารถจัดการปลูกพืชเข้ากับระบบน้ำในพื้นที่ของตัวเอง</p> <p>-เกษตรกรช่วยเหลือตนเองได้อย่างมั่นคงและยั่งยืน</p>

ประเภทแผน	โครงการ/กิจกรรม	เหตุผลประกอบ	วิธีการดำเนินงาน	ผู้รับผิดชอบ	จำนวนเงิน(บาท) แหล่งงบประมาณ	ตัวชี้วัด
	-โครงการส่งเสริมการปลูกพืชผักสวนครัวรั้วกินได้(ปรับปรุง)	-เพื่อลดรายจ่ายเพิ่มรายได้ -ผลผลิตเพิ่มขึ้น	-ปลูกผักสวนครัวรั้วกินได้เป็นรั้วรอบบ้านเพื่อบริโภคและจำหน่าย	-เทศบาลตำบล -ศูนย์บริการและถ่ายทอดฯ	100,000	-ลดรายจ่ายจากการซื้อพืชผักบริโภค
	-โครงการส่งเสริมการประกอบอาชีพตามหลักปรัชญาเศรษฐกิจพอเพียง(อาชีพเดิม)	-เพื่อให้เกษตรกรมีวิถีชีวิตแบบพอเพียง	-สนับสนุนวิชาการ -สนับสนุนปัจจัยการผลิต	-เทศบาลตำบล -ศูนย์บริการและถ่ายทอด	150,000	-เกษตรกรช่วยเหลือตนเองได้อย่างมั่นคงและยั่งยืน

ประเภทแผน	โครงการ/กิจกรรม	เหตุผลประกอบ	วิธีการดำเนินงาน	ผู้รับผิดชอบ	จำนวนเงิน(บาท) แหล่งงบประมาณ	ตัวชี้วัด
2.แผนการลงทุน(ธุรกิจชุมชน)	-โครงการก่อสร้างโรงงานผลิตปุ๋ยชีวภาพอัดเม็ด (ปรับปรุง)	-เพื่อลดการใช้ปุ๋ยเคมีให้น้อยลง -เพื่อให้ได้ผลตอบแทนเพิ่มขึ้น	-จัดหาเมล็ดพันธุ์พืช ปุ๋ยสดสนับสนุน -สนับสนุนค่าดำเนินการ -ประชาสัมพันธ์โครงการ	-เทศบาลตำบล. -ศูนย์บริการและถ่ายทอดฯ	1,000,000	-เกษตรกรยอมรับและนำไปปฏิบัติตามได้ -ลดต้นทุนทำให้คุ้มค่าในการลงทุน -สภาพแวดล้อมดีขึ้น
	-โครงการจัดตั้งตลาดกลางประจำตำบล (อาชีพใหม่)	-เพื่อให้มีศูนย์กลางในการจำหน่ายผลผลิตทางการเกษตร	-สร้างตลาดกลางประจำตำบลขึ้นที่เทศบาลตำบลท่าขอนยาง	-เทศบาลตำบล. -ศูนย์บริการและถ่ายทอด	200,000	-เกษตรกรมีแหล่งจำหน่ายสินค้า -มีพ่อค้ามารับซื้อในท้องถิ่น

ประเภทแผน	โครงการ/กิจกรรม	เหตุผลประกอบ	วิธีการดำเนินงาน	ผู้รับผิดชอบ	จำนวนเงิน(บาท) แหล่งงบประมาณ	ตัวชี้วัด
3.แผนปรับปรุงฟื้นฟู ทรัพยากร	-โครงการส่งเสริมการ ทอผ้าฝ้ายและเสื่อกก (ปรับปรุง)	-เพื่อเพิ่มประสิทธิภาพและ พัฒนาความสามารถในการเพิ่ม รายได้ -เพิ่มมูลค่าสินค้าและแปรรูปใน อนาคต -เป็นการอนุรักษ์การทอผ้าฝ้าย และทอเสื่อกก -เป็นการสร้างรายได้ที่มั่นคง	-จัดทำเป็นกลุ่ม สมาชิก 30 คน สำหรับการทอผ้าฝ้าย -สมาชิกกลุ่มทอเสื่อ กก 25 คน	-เทศบาลตำบล. -ศูนย์บริการและถ่ายทอด	98,500	-แม่บ้านเกษตรกรมีรายได้ เพิ่มขึ้น -แม่บ้านเกษตรกรมีงานทำและมี มีรายได้ตลอดปี
	-โครงการการปลูกพืช ตระกูลถั่ว(ปรับปรุง)	-เพื่อปรับโครงสร้างดินให้ดีขึ้น -กระตุ้นให้เกษตรกรรู้ถึงการ เปลี่ยนแปลงสภาพดิน -ทำให้ผลผลิตเพิ่มขึ้น -ลดต้นทุนในการผลิต	-เกษตรกร100รายหมู่ 1- 15	-เทศบาลตำบล. -ศูนย์บริการและถ่ายทอด -กรมพัฒนาที่ดิน	50,000	-ลดต้นทุนในการผลิต -ผลผลิตเพิ่มขึ้น -โครงสร้างของดินดีขึ้น -เกษตรกรรู้จักวิธีการปรับปรุง บำรุงดินดีขึ้น

ประเภทแผน	โครงการ/กิจกรรม	เหตุผลประกอบ	วิธีการดำเนินงาน	ผู้รับผิดชอบ	จำนวนเงิน(บาท) แหล่งงบประมาณ	ตัวชี้วัด
	-โครงการเสริม ประสิทธิภาพกลุ่ม (ปรับปรุง)	-เพื่อให้กรรมการกลุ่มรู้จัก บทบาทหน้าที่และรับผิดชอบใน หน้าที่	-จัดอบรมให้ความรู้ เรื่องบทบาทหน้าที่ ความรับผิดชอบของ คณะกรรมการ	-เทศบาลตำบล -ศูนย์บริการและถ่ายทอด	9,300	-กลุ่มมีความเข้มแข็ง -คณะกรรมการรู้บทบาท หน้าที่ -กลุ่มจะมีความยั่งยืน ตลอดไป
	-โครงการส่งเสริมการ ผลิตและการใช้ปุ๋ย ชีวภาพและปุ๋ยอินทรีย์ (ปรับปรุง)	-ปรับโครงสร้างของดินให้ เหมาะสมกับการปลูกพืช -ลดการชะล้างหน้าดิน -ทำให้ดินอุ้มน้ำ รักษาความชุ่ม ชื้นในดิน -ลดการใช้ปุ๋ยเคมีลง -ดินมีความอุดมสมบูรณ์คืนมา	-สนับสนุนเกษตรกร ทุกคนในตำบลทำ ขอนยาง	-เทศบาลตำบล. -ศูนย์บริการและถ่ายทอด	50,000	-เกษตรกรสามารถผลิตปุ๋ย อินทรีย์ชีวภาพใช้เอง -พื้นที่ทำการเกษตรมีความ อุดมสมบูรณ์ -ผลผลิตเพิ่มขึ้น -ลดต้นทุนในการผลิต

ประเภทแผน	โครงการ/กิจกรรม	เหตุผลประกอบ	วิธีการดำเนินงาน	ผู้รับผิดชอบ	จำนวนเงิน(บาท) แหล่งงบประมาณ	ตัวชี้วัด
	-โครงการส่งเสริมการปลูกพืชปลอดภัย (ปรับปรุง)	-ลดการใช้ปุ๋ยเคมีลง -ดินมีความอุดมสมบูรณ์คืนมา	-สนับสนุนเกษตรกรทุกคนในตำบลทำ ขออนุญาต	-เทศบาลตำบล. -ศูนย์บริการและถ่ายทอด	100,000	-ผลผลิตเพิ่มขึ้น -ลดต้นทุนในการผลิต

