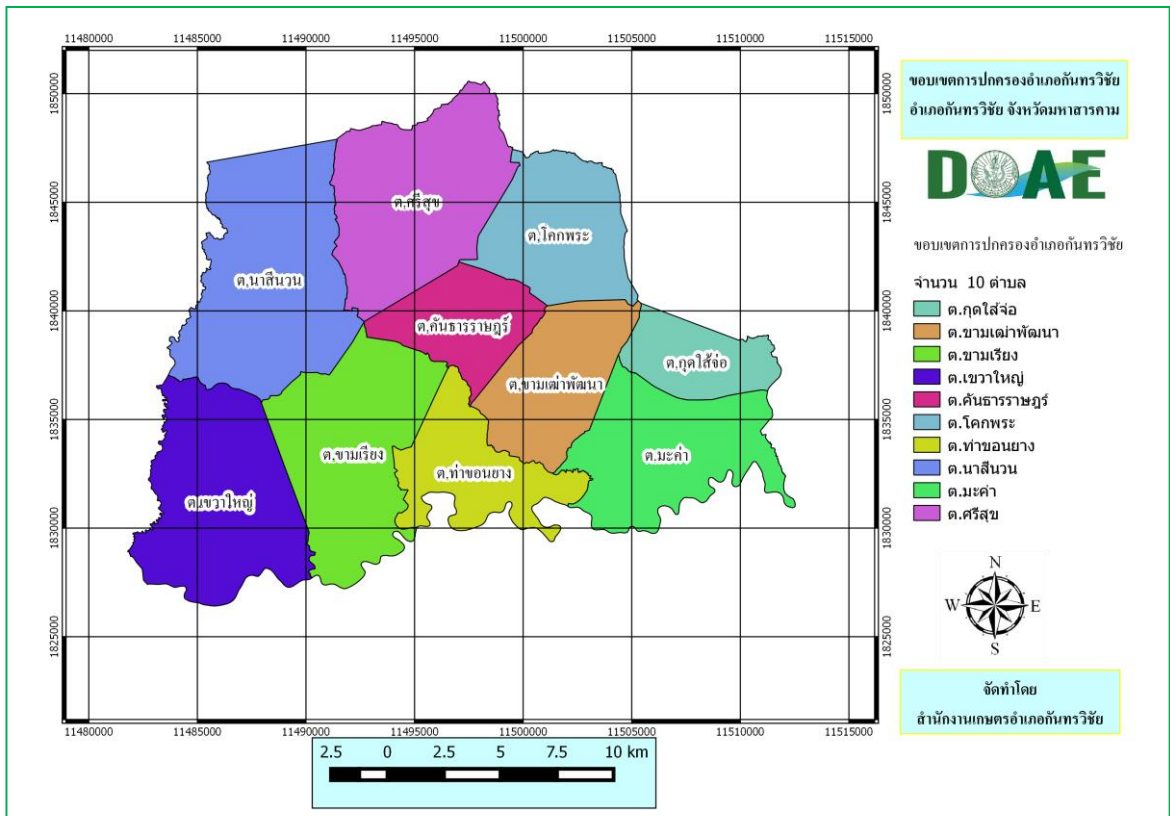


แผนพัฒนาการเกษตร
อำเภอกันทรวิชัย จังหวัดมหาสารคาม
พ.ศ. ๒๕๖๕ – ๒๕๗๐
ฉบับทบทวน ปี พ.ศ. ๒๕๖๕



สำนักงานเกษตรอำเภอกันทรวิชัย
อำเภอกันทรวิชัย จังหวัดมหาสารคาม
กรมส่งเสริมการเกษตร กระทรวงเกษตรและสหกรณ์

คำนำ

การจัดทำแผนพัฒนาการเกษตรระดับอำเภอ อำเภอกันทรวิชัย จังหวัดมหาสารคาม จัดทำขึ้นตามโครงการพัฒนาชุมชน ประจำปี ๒๕๖๕ - ๒๕๖๙ ของกรมส่งเสริมการเกษตร เพื่อให้สอดคล้องกับแผนพัฒนาเศรษฐกิจและสังคมแห่งชาติฉบับที่ ๑๒ (พ.ศ.๒๕๖๐ - ๒๕๖๔) โดยใช้วิธีการวิเคราะห์จุดอ่อน - จุดแข็ง - โอกาส-ภาวะคุกคาม (SWOT ANALYSIS) ของตำบล มุ่งเน้นถึงสภาพปัญหาที่เกิดขึ้นในปัจจุบัน และให้มีความสอดคล้องกับความต้องการของชุมชนให้มากที่สุด ซึ่งข้อมูลที่ได้มาจากการจัดกระบวนการเรียนรู้ในชุมชนโดยผ่านผู้นำชุมชน ๑๐ ตำบล ในเขตอำเภอกันทรวิชัย

การศึกษาวิเคราะห์ข้อมูล ตามโครงการพัฒนาการเกษตรฉบับนี้ ผู้จัดทำขอขอบพระคุณผู้นำชุมชน ผู้นำองค์กรท้องถิ่นและผู้เข้าร่วมการประชุมทุกท่าน ที่ให้ข้อมูลและร่วมมือเป็นอย่างดี และหวังเป็นอย่างยิ่งว่าแผนพัฒนาการเกษตรฉบับนี้จะสามารถทำให้ชีวิตความเป็นอยู่ของเกษตรกรในเขตอำเภอกันทรวิชัยดีขึ้นและยั่งยืนสืบไป

สุมิตตา บุญผิว
เกษตรอำเภอกันทรวิชัย
สำนักงานเกษตรอำเภอกันทรวิชัย
กุมภาพันธ์ ๒๕๖๕

สารบัญ

บทที่ 1 ข้อมูลทั่วไป

	หน้า
ข้อมูลด้านการปกครอง	
- คำขวัญอำเภอฯ	1-2
- ที่ตั้งและอาณาเขต	3
- ข้อมูลสถิติประชากร	3
- การปกครองส่วนภูมิภาค	3
- การปกครองท้องถิ่น	3
ข้อมูลด้านการศึกษา	4
ข้อมูลด้านลักษณะภูมิอากาศ/ปริมาณน้ำฝน	4-7
ข้อมูลด้านเศรษฐกิจและสังคม	7
ข้อมูลด้านศาสนาและวัฒนธรรม	7-
12 ข้อมูลด้านแหล่งท่องเที่ยว	12-
13	
ข้อมูลด้านการคมนาคม	14
ข้อมูลด้านการเกษตร	
- พืชเศรษฐกิจที่สำคัญ	
- ข้าว	15
- มันสำปะหลัง	17
- อ้อย	18
- ยางพารา	20
แหล่งน้ำเพื่อการเกษตร	21-22
ข้อมูลชุดดิน	22-23
กิจกรรมด้านการเกษตร	24
เทคโนโลยีการเกษตร	24-25
ผลิตภัณฑ์มวลรวมของอำเภอกันทรวิชัย	25-26

สารบัญ (ต่อ)

การใช้ประโยชน์ที่ดิน (Land Used)	27
บทที่ 2 การวิเคราะห์สถานการณ์การเกษตรของอำเภอกันทรวิชัย	
ข้อมูลประกอบการวิเคราะห์พื้นที่ของอำเภอ	
สถานการณ์การเกษตรในพื้นที่	28
เกษตรกรและองค์กรเกษตรกร	28
ศักยภาพพื้นที่/ทรัพยากรการเกษตร	28
สินค้าเกษตรที่สำคัญ	29
ประเด็นปัญหา สภาพของปัญหาแนวทางการแก้ไข	32 -34
การจัดทำ TOWS Matrix	35 - 36
บทที่ 3 ทิศทาง/แนวทางการพัฒนาการเกษตรระดับอำเภอกันทรวิชัย	
พัฒนาการผลิตรายสินค้า (พืช/ปศุสัตว์/ประมง)	37
พัฒนาเกษตรกร/กลุ่ม/องค์กร	37
พัฒนาพื้นที่และทรัพยากรการเกษตร	38
การแปรรูปผลผลิตและพัฒนาผลิตภัณฑ์	38
โครงการต่างๆ	39 - 40

บทที่ ๑ ข้อมูลสภาพทั่วไป

ข้อมูลด้านการปกครอง

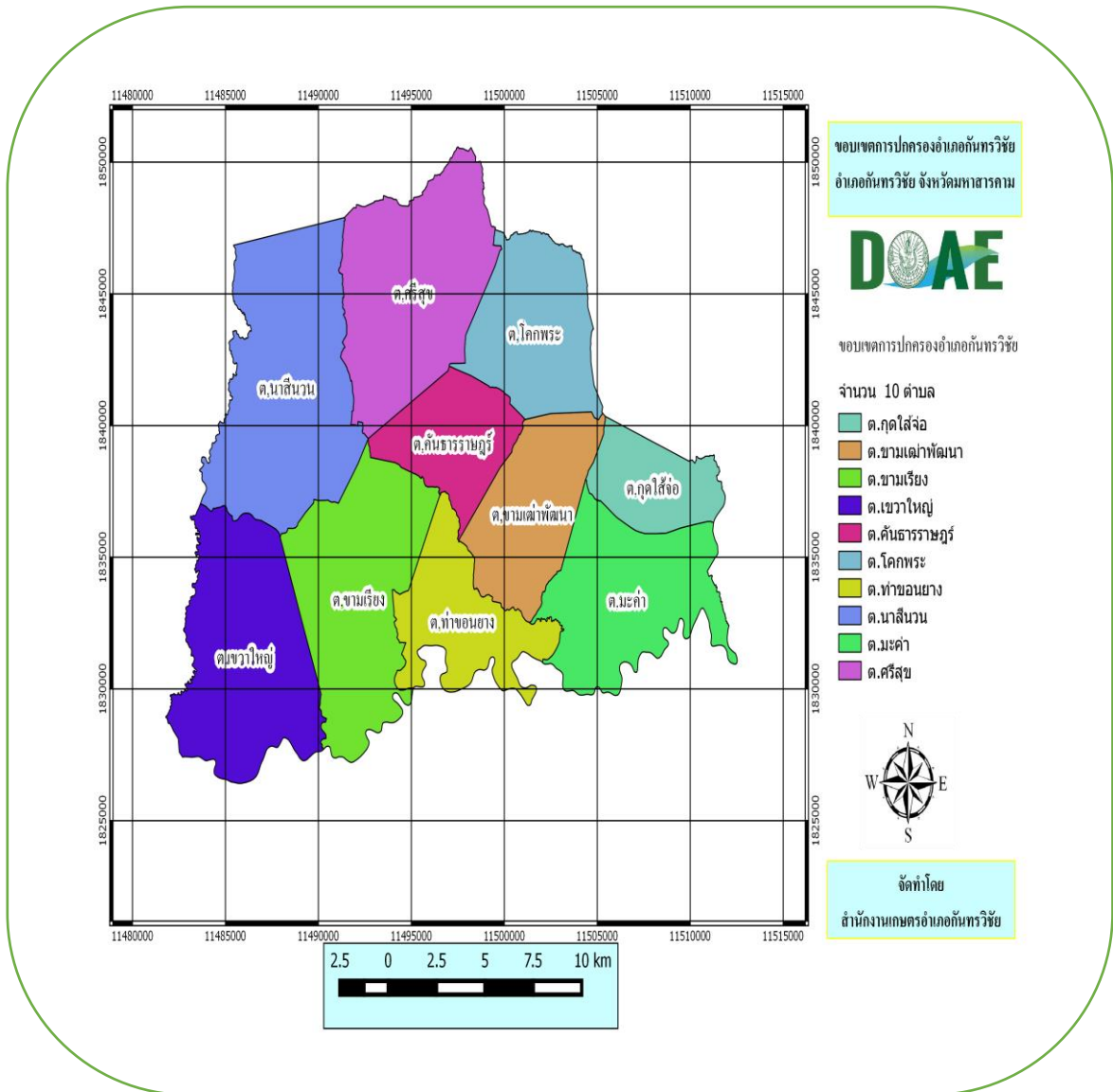
คำขวัญอำเภอกันทรวิชัย

“กันทรวิชัยเมืองพระโบราณ หนองบัวงามคู่บ้าน การเกษตรฟูเฟื่อง
มหาวิทยาลัยเลื่องลือนาม”

แผนที่อำเภอกันทรวิชัย จังหวัดมหาสารคาม



แผนที่ขอบเขตการปกครองอำเภอกันทรวิชัย จังหวัดมหาสารคาม 2



1.ที่ตั้งและอาณาเขต / ขอบเขตการปกครอง

อำเภอกันทรวิชัยตั้งอยู่ทางทิศตะวันออกเฉียงเหนือของจังหวัด มีอาณาเขตติดต่อกับเขตการปกครองข้างเคียงดังต่อไปนี้

- ทิศเหนือ ติดต่อกับอำเภอยางตลาด (จังหวัดกาฬสินธุ์)
- ทิศตะวันออกเฉียง ติดต่อกับอำเภอยางตลาดและอำเภอเมืองชัย (จังหวัดกาฬสินธุ์)
- ทิศใต้ ติดต่อกับอำเภอเมืองมหาสารคาม
- ทิศตะวันตก ติดต่อกับอำเภอโกสุมพิสัยและอำเภอกันทรวิชัย

2.ข้อมูลสถิติประชากร

พื้นที่	372.2 ตร.กม.
ประชากร	83,951 คน
ความหนาแน่น	225.55 คน

3.การปกครองส่วนภูมิภาค

อำเภอกันทรวิชัยแบ่งพื้นที่การปกครองออกเป็น 10 ตำบล 183 หมู่บ้าน

1. โลกพระ	จำนวน	15	หมู่บ้าน
2.คันธารราษฎร์	จำนวน	11	หมู่บ้าน
3.มะค่า	จำนวน	15	หมู่บ้าน
4.ท่าขอนยาง	จำนวน	15	หมู่บ้าน
5. นาสีนวน	จำนวน	27	หมู่บ้าน
6.ขามเรียง	จำนวน	23	หมู่บ้าน
7. เขวาใหญ่	จำนวน	21	หมู่บ้าน
8.ศรีสุข	จำนวน	24	หมู่บ้าน
9. กุดไสิ้จ้อ	จำนวน	11	หมู่บ้าน
10.ขามเฒ่าพัฒนา	จำนวน	21	หมู่บ้าน

4.การปกครองส่วนท้องถิ่น

ท้องถิ่นอำเภอกันทรวิชัยประกอบด้วยองค์กรปกครองส่วนท้องถิ่น 11 แห่ง ได้แก่

- เทศบาลตำบลโคกพระ ครอบคลุมพื้นที่บางส่วนของตำบลโคกพระ
- เทศบาลตำบลท่าขอนยาง ครอบคลุมพื้นที่ตำบลท่าขอนยางทั้งตำบล
- เทศบาลอำเภอกันทรวิชัย ครอบคลุมพื้นที่อำเภอกันทรวิชัยทั้งตำบล
- องค์การบริหารส่วนตำบลโคกพระ ครอบคลุมพื้นที่ตำบลโคกพระ (เฉพาะนอกเขตเทศบาลตำบลโคกพระ)
- องค์การบริหารส่วนตำบลคันธารราษฎร์ ครอบคลุมพื้นที่ตำบลคันธารราษฎร์ทั้งตำบล
- องค์การบริหารส่วนตำบลมะค่า ครอบคลุมพื้นที่ตำบลมะค่าทั้งตำบล
- องค์การบริหารส่วนตำบลนาสีนวน ครอบคลุมพื้นที่ตำบลนาสีนวนทั้งตำบล
- องค์การบริหารส่วนตำบลเขว้าใหญ่ ครอบคลุมพื้นที่ตำบลเขว้าใหญ่ทั้งตำบล
- องค์การบริหารส่วนตำบลศรีสุข ครอบคลุมพื้นที่ตำบลศรีสุขทั้งตำบล
- องค์การบริหารส่วนตำบลกุด้ไฉ้อ ครอบคลุมพื้นที่ตำบลกุด้ไฉ้อทั้งตำบล
- องค์การบริหารส่วนตำบลขามเฒ่าพัฒนา ครอบคลุมพื้นที่ตำบลขามเฒ่าพัฒนาทั้งตำบล

5.ข้อมูลด้านสถานศึกษา

- มหาวิทยาลัยมหาสารคาม เขตพื้นที่อำเภอกันทรวิชัย
- โรงเรียนสาธิตมหาวิทยาลัยมหาสารคาม (ฝ่ายมัธยม)
- โรงเรียนกันทรวิชัย
- โรงเรียนท่าขอนยางพิทยาคม
- โรงเรียนเขว้าใหญ่พิทยาคม
- โรงเรียนนาสีนวนพิทยาสรรค์

6.ข้อมูลด้านลักษณะภูมิอากาศ

มีสภาพภูมิอากาศเป็นแบบมรสุมเมืองร้อน (TROPICAL MONSOONCLIMATE) โดยแบ่งเป็น 3 ฤดู ดังนี้

- (๑) ฤดูร้อน เริ่มตั้งแต่เดือน มีนาคม ถึงเดือน พฤษภาคม
- (๒) ฤดูฝน เริ่มตั้งแต่เดือน พฤษภาคม ถึงเดือน ตุลาคม
- (๓) ฤดูหนาว เริ่มตั้งแต่เดือน พฤศจิกายน ถึงเดือน กุมภาพันธ์

อุณหภูมิเฉลี่ยประมาณ 37 องศาเซลเซียส อุณหภูมิสูงสุดในช่วงเดือน เมษายน – พฤษภาคม ประมาณ 40 องศาเซลเซียส

1.6.1 ลักษณะภูมิอากาศ

ภูมิอากาศโดยทั่วไปของอำเภอกันทรวิชัย จะมีลักษณะคล้ายคลึงกับพื้นที่อื่นๆในจังหวัดมหาสารคาม คือ มีอากาศร้อนและค่อนข้างหนาวในฤดูหนาว ส่วนฤดูฝนจะมีฝนตกชุกช่วงเดือนพฤษภาคม ถึง เดือนตุลาคม

1.6.2 ฤดูกาล

ฤดูกาลของอำเภอกันทรวิชัย มี 3 ฤดู ดังนี้

- ฤดูร้อน เริ่มประมาณกลางเดือนกุมภาพันธ์ถึงกลางเดือนเมษายน โดยได้รับอิทธิพลจากลมมรสุมตะวันออกเฉียงใต้ ซึ่งพัดจากทะเลจีนใต้

- ฤดูฝน เริ่มประมาณเดือนพฤษภาคมถึงต้นเดือนตุลาคม โดยได้รับอิทธิพลจากลมมรสุมตะวันตกเฉียงใต้ พัดเอาความชื้นจากทะเลอันดามันทำให้เกิดฝนตกชุก

- ฤดูหนาว เริ่มในช่วงกลางเดือนตุลาคมถึงกลางเดือนกุมภาพันธ์ โดยได้รับอิทธิพลจากลมมรสุมตะวันออกเฉียงเหนือจากประเทศสาธารณรัฐประชาชนจีน

1.6.3 ปริมาณน้ำฝน

ปริมาณน้ำฝนจากสถิติน้ำฝนจากสถานีอุตุนิยมวิทยาอำเภอกันทรวิชัยจากปี 2557-2563พบว่า มีปริมาณฝนตกเฉลี่ยทั้งปี 1,142.0 มิลลิเมตร โดยเดือนกันยายนเป็นเดือนที่มีปริมาณฝนตกมากที่สุด เฉลี่ยประมาณ 233.54 มิลลิเมตร และเดือนที่มีปริมาณฝนตกน้อยที่สุดคือเดือนธันวาคม เฉลี่ย 0.0 มิลลิเมตร

ตารางที่ ๒ แสดงปริมาณน้ำฝนในรอบ ๑๐ ปี (๒๕๕๔-๒๕๖๔) หน่วย : มิลลิเมตร

ปี/เดือน	๒๕๕๕	๒๕๕๖	๒๕๕๗	๒๕๕๘	๒๕๕๙	๒๕๖๐	๒๕๖๑	๒๕๖๒	๒๕๖๓	๒๕๖๔	เฉลี่ย
ม.ค.	๐	๐	๐	๐	๐	๐	๐	๐	๐	๐	๐
ก.พ.	๐	๑๘	๖.๓	๐	๒๕.๗	๐	๐	๐	๐	๐	๕
มี.ค.	๓๒.๖	๒๒.๕	๑๐.๕	๓๔.๓	๑๘.๗	๔๐.๕	๒๐.๕	๒๐.๒	๐	๐	๑๙.๙๘
เม.ย.	๑๐๒.๑	๑๑๒	๑๓๐.๗	๑๒๑.๙	๑๗๖.๓	๗๖.๖	๐	๒๒๒.๐	๘๖	๔๕.๔	๑๐๗.๓
พ.ค.	๑๓๐.๑	๑๒๐.๖	๑๓๔.๓	๒๑๑.๓	๑๖๔.๔	๒๔๐.๖	๒๒๗.๕	๑๔๕.๙	๓๔๖.๖	๕๕.๗	๑๗๗.๗
มิ.ย.	๑๒๙.๖	๖๐.๔	๗๑.๗	๑๓๐.๖	๒๘๒.๓	๙๐.๒	๑๐๑.๘	๑๖๖.๘	๑๙๑.๔	๖๐.๔	๑๒๘.๕๒
ก.ค.	๕๗.๖	๕๒.๒	๕๗	๑๑๑.๑	๒๒๓.๒๗	๑๖๖.๑	๒๗๑.๘	๒๕๗.๘	๒๕๗.๖	๙๐.๗	๑๕๔.๕๒
ส.ค.	๑๙๑	๑๗๙	๒๑๖	๕๙.๙	๓๒๘.๓	๒๐๔.๕	๓๕๔.๔	๑๘๗	๑๕๑.๕	--	๒๒๕.๙๒
ก.ย.	๓๑๙	๑๒๑	๑๓๕	๒๔๑	๑๕๕	๒๐๖	๓๓๓.๔	๑๘๖.๓	๔๘๗.๑	--	๒๓๓.๕๔
ต.ค.	๑๓๓.๒	๔๕.๑	๓๓.๗	๖๔.๓	๕๗	๒๐๙.๙	๑๐๕.๙	๑๑๐.๘	๒๕.๑	--	๙๐.๐๘
พ.ย.	๘๙.๕	๓๘.๒	๐	๒๘.๔	๐	๐	๐	๑๑๐.๕	๐	--	๒๖.๗
ธ.ค.	๐	๐	๐	๐	๐	๐	๐	๐	๐	--	๐
รวม	๑๑๘๓.๙	๗๖๘.๘	๗๙๕.๕	๑๐๐๓	๑๔๓๐.๙๗	๑๒๓๔.๔	๑๑๔๓.๕	๑๔๐๗.๓	๑๕๔๕.๓	--	๑๑๔๒.๐
เฉลี่ย	๙๘.๖๕	๖๔.๐๖	๖๖.๒๙	๘๓.๕๘	๑๒๗.๔๕	๑๐๒.๘๗	๙๕.๒๙	๑๑๗.๒๗	๑๒๘.๗๗	๖๓	๙๕.๙๘

ที่มา : สถิติน้ำฝน อำเภอกันทรวิชัย ปี ๒๕๖๔

1.6.4 อุณหภูมิและความชื้นสัมพัทธ์

อุณหภูมิของอำเภอกันทรวิชัย เฉลี่ยทั้งปีสูงสุด 35.24 องศาเซลเซียส และเฉลี่ยต่ำสุด 18.47 องศาเซลเซียส สำหรับเดือนที่มีอุณหภูมิสูงสุด คือ เดือนเมษายนอุณหภูมิ 35.24 องศาเซลเซียส ส่วนเดือนที่อุณหภูมิต่ำสุด คือ เดือนมกราคมอุณหภูมิ 18.47 องศาเซลเซียส ความชื้นสัมพัทธ์ร้อยละ 78

7. ข้อมูลด้านสภาพเศรษฐกิจและสังคม

1. **ชุมชนเมือง** เป็นชุมชนในเขตเทศบาล ประชาชนจะตั้งถิ่นฐานกันอย่างหนาแน่น โดยชุมชนเหล่านี้มีบทบาทด้านเศรษฐกิจเป็นอย่างมาก อาชีพส่วนมากทำการค้าขายเป็นหลัก

2. **ชุมชนชนบท** เป็นชุมชนตามเขตหมู่บ้าน กระจายตัวกันอยู่ไม่แออัดเหมือนชุมชนเมือง จะตั้งบ้านติดถนน เพื่อการสัญจรง่ายและมีอาชีพทำการเกษตรเป็นหลัก

3. **การประกอบอาชีพ** อาชีพหลักของราษฎรอำเภอกันทรวิชัย คือ เกษตรกรรม(ทำนา ทำไร่) อาชีพรองคือรับจ้างทั่วไปการค้าขาย เลี้ยงสัตว์ การเพาะพันธุ์ปลาน้ำจืด ฯลฯ

8. ข้อมูลด้านศาสนาและวัฒนธรรม

ประเพณีและวัฒนธรรม

1) ประวัติความเป็นมาของสมาชิกในชุมชนและรูปแบบการตั้งถิ่นฐาน

อำเภอกันทรวิชัยเริ่มตั้งมาประมาณปี พ.ศ. 2395 โดยมีราษฎร อพยพมาจากบ้าน โคน บ้าน แต่ บ้านเหล่าแดง อำเภอกมลาไสย จังหวัดกาฬสินธุ์ โดยการนำของพ่อใหญ่หลวงผ่าน พ่อใหญ่หลวงศรีละคร จึงพากันตั้งหมู่บ้านขึ้นชื่อ บ้านขามเรียง ตำบลเมืองท่า (หมายถึงท่าขอนแก่น)อำเภอกันทรวิชัย จังหวัดมหาสารคาม และในปี 2514 ได้แยกจากตำบลท่าขอนแก่น มาเป็นอำเภอกันทรวิชัย และได้รับประกาศแต่งตั้งเป็น เทศบาลอำเภอกันทรวิชัย เมื่อปี พ.ศ. 2551การตั้งถิ่นฐานจะรวมกันเป็นกระจุกในหมู่บ้าน และมีพื้นที่ทำการเกษตรรอบๆ หมู่บ้าน

2) ขนบธรรมเนียม ประเพณี พิธีกรรม อิทธิพลทางความคิด

ประเพณีดั้งเดิมที่สำคัญคือ การทำบุญตามเทศกาลเดือนต่างๆ ซึ่งเรียกว่า ฮีตสิบสอง ครองสิบสี่ ดังนี้

ฮีตสิบสอง

(1) **เดือนอ้าย บุญเข้ากรรม** เป็นกิจกรรมของสงฆ์ เรียกว่า เข้าปริวาสกรรม หลังจากออกพรรษาเสร็จแล้ว โดยให้พระภิกษุสงฆ์ที่ต้องอาบัติ (กระทำความผิด) สังฆาทิเสสได้สารภาพต่อหน้าคณะสงฆ์ เพื่อเป็นการฝึกจิตสำนึกถึงความบกพร่องของตน แล้วปรับตัวประพฤติตนให้ถูกต้องตามพระวินัย

(2) **เดือนยี่ ทำบุญคูณลาน** (คุ้มข้าวใหญ่) ในพิธีนี้จะมีการทำบุญตักบาตร เลี้ยงพระ ประพรมน้ำพระพุทธมนต์แก่ชาวบ้าน ลานข้าว ที่นาและต่อข้าวบริเวณใกล้ลานข้าวถือว่าเป็นสิริมงคล ทำให้ข้าวในนาอุดมสมบูรณ์ เจ้าของนาจะอยู่เป็นสุข ฝนตกต้องตามฤดูกาล ข้าวกล้าจะงอกงามและได้ผลดี

ในปีต่อไป เมื่อเสร็จพิธีทำบุญคุณลานข้าวแล้ว ชาวบ้านจึงจะขนข้าวใส่ยุ้งและเชิญขวัญข้าว คือ พระแม่โพสพไปยังยุ้งข้าวและทำพิธีสู่ขวัญกับสู่ข้าวแล้ว (ยุ้ง) ข้าวเพื่อเป็นสิริมงคลต่อไป

(3) เดือนสาม บุญข้าวจี่ เป็นการทำบุญในช่วงเทศกาลวันมาฆบูชา ชาวบ้านจะมาร่วมกันทำบุญตักบาตรในตอนเช้า ตอนค่ำจะมีการเวียนเทียนรอบพระอุโบสถ ชาวบ้านจัดเตรียมข้าวจี่แล้วนำไปถวายพระภิกษุสามเณรที่วัด เมื่อพระฉันเสร็จแล้วมีการฟั่งเทศน์ฉลองข้าวจี่และรับพร มูลเหตุที่มีการทำบุญข้าวจี่ ซึ่งเป็นอาหารที่คนยากจนกินเป็นประจำ ไปถวายพระพุทธเจ้า พลังคิดว่า ขนมนึ่งข้าวจี่เป็นเพียงขนมของทาสที่ต่ำต้อยพระพุทธองค์คงไม่ฉัน ซึ่งพระพุทธเจ้าทรงหยั่งรู้จิตใจของนาง จึงทรงฉันนึ่งข้าวจี่ต่อหน้าทำให้เกิดความปีติใจ ครั้นตายไปก็จะได้ขึ้นสวรรค์ ชาวอีสานจึงได้แบบอย่างในการทำนึ่งข้าวจี่ ทำบุญข้าวจี่ถวายพระมาโดยตลอดจวบจนปัจจุบัน

(4) เดือนสี่ บุญพระเวส(บุญพระเวสสันดรหรือบุญมหาชาติ) คำนี้ออกเสียงว่า สะเหวด เป็นสำเนียงของชาวอีสานที่มาจากคำว่า พระเวส ซึ่งหมายถึงพระเวสสันดร การทำบุญสะเหวด เป็นการทำบุญและฟังเทศน์เรื่องพระเวสสันดรชาดก หรือเทศน์มหาชาติ ซึ่งมีจำนวน 13 กัณฑ์ ทั้งนี้เพื่อเป็นการรำลึกถึงพระเวสสันดร ผู้ซึ่งบำเพ็ญบารมีอันยิ่งใหญ่ด้วยการให้ทานหรือทานบารมีในชาติสุดท้าย ก่อนที่จะมาเสวยชาติและตรัสรู้เป็นพระพุทธเจ้า บุญพระเวสเป็นงานบุญที่ยิ่งใหญ่ของชาวอีสาน นิยมทำกันทุกหมู่บ้าน ด้วยความเชื่อว่าหากได้ฟังเทศน์มหาชาติทั้ง ๑๓ กัณฑ์จบภายในวันเดียว อานิสงส์จะคลบ้นดาลให้ไปเกิดในศาสนาของพระศรีอริยเมตไตรย ซึ่งเป็นยุคแห่งความสุข ความสมบูรณ์ตามพุทธคติที่มีมาแต่ครั้งพุทธกาล

(5) เดือนห้า บุญสงกรานต์ (บุญสงรน้ำ) เป็นการทำบุญวันขึ้นปีใหม่ของไทยแต่โบราณ นิยมทำในเดือนห้าเริ่มตั้งแต่วันที่ ๑๓ เมษายนถึงวันที่ ๑๕ เมษายน คำว่า สงกรานต์ เป็นคำสันสกฤตแปลว่า ผ่านหรือเคลื่อนย้ายเข้าไป ในที่นี้ หมายถึง พระอาทิตย์ผ่านหรือเคลื่อนย้ายเข้าไปในจักรราศีหนึ่ง เป็นเดือนที่เริ่มต้นปีใหม่ การทำบุญสงกรานต์จะมีพิธีสงรน้ำพระพุทธรูป พระสงฆ์ ผู้ใหญ่ ผู้เฒ่าผู้แก่นอกจากนี้ ชาวบ้านจะทำบุญตักบาตรก่อนพระเจดีย์ทรายและมีการเล่นสาดน้ำกันอย่างสนุกสนานนานตลอดทั้ง ๓ วัน

(6) เดือนหก บุญบั้งไฟ เป็นงานสำคัญของชาวอีสานก่อนลงมือทำนา ด้วยความเชื่อว่าเป็นการขอฝนเพื่อให้ฝนตกต้องตามฤดูกาล ข้าวกล้าในนาอุดมสมบูรณ์ ประชาชนอยู่อย่างมีความสุข ในงานจะมีการแห่บั้งไฟ และจุดบั้งไฟ เพราะเชื่อว่าเป็นการส่งสัญญาณขึ้นไปบอกพญาแถน ให้ส่งน้ำฝนลงมา ระหว่างที่มีการจุดบั้งไฟชาวบ้านจะมีการเซ็งอย่างสนุกสนาน การทำบุญบั้งไฟนับเป็นการชุมนุมที่สำคัญของคนในท้องถิ่น ที่มาร่วมงานบุญกันอย่างสนุกสนานเต็มที่ มีการนำสัญลักษณ์ทางเพศมาล้อเลียนในขบวนแห่บั้งไฟ โดยไม่ถือว่าเป็นเรื่องหยาบคาย การทำบุญบั้งไฟนี้ บางทีจะตรงกับประเพณีบุญวันวิสาขบูชาด้วย

(7) เดือนเจ็ด บุญเบิกบ้าน เป็นการทำบุญเพื่อชำระล้างสิ่งที่ไม่ดีเป็นเสนียดจัญไรอันจะทำให้เกิดความเดือดร้อนแก่บ้านเมือง เป็นการปัดเป่าความชั่วร้ายให้ออกจากหมู่บ้านชาวบ้านจะนำข้าวปลาอาหารมาตักบาตรที่ศาลากลางบ้านและสวดมนต์ตอนเย็น ตอนเช้าตักบาตรรดน้ำมนต์

(8) เดือนแปด บุญเข้าพรรษา การเข้าพรรษาเป็นกิจของภิกษุสามเณรที่จะต้องอยู่เป็นประจำในวัดใดวัดหนึ่งตลอด ๓ เดือน กำหนดเอาตั้งแต่วันแรม ๑ ค่ำ เดือน ๘ ถึงวันขึ้น ๑๕ ค่ำ เดือน ๑๑ ห้ามมิให้พระภิกษุสามเณรไปพักแรมที่อื่น มีการทำบุญตักบาตร ถวายภัตตาหารแด่พระภิกษุ สามเณร มีการฟังธรรมเทศนา ชาวบ้านจะหล่อเทียนขนาดใหญ่ถวายวัดเป็นพุทธบูชาและเก็บไว้ตลอดพรรษา การทำเทียนถวายวัดในช่วงเทศกาลเข้าพรรษา มีความเชื่อแต่โบราณว่า หากใครทำเทียนไปถวายวัด เมื่อเกิดชาติใหม่ผู้นั้นจะได้เสวยสุข หากมิได้ขึ้นสวรรค์ แต่เกิดบนโลกมนุษย์ผู้นั้นจะมีความเฉลียวฉลาด มีสติปัญญาไหวพริบเป็นเลิศ ประจุแสงเทียนอันสว่างไสว

(9) เดือนเก้า บุญข้าวประดับดิน เป็นการทำบุญเพื่ออุทิศส่วนกุศลให้แก่ญาติมิตรที่ล่วงลับไปแล้ว เมื่อถึงวันแรม ๑๔ ค่ำ เดือน ๙ ชาวบ้านจากกันทำข้าวปลาอาหารคาวหวานพร้อมหมากพลูตั้งแต่เช้ามีดห่อใส่ใบตอง เรียกว่า ข้าวประดับดิน นำไปวางไว้ตามโคนต้นไม้ในบริเวณวัด เพื่อให้ผู้ที่ล่วงลับไปแล้วนั้นมากิน เพราะเชื่อว่าเป็นช่วงเดือนเก้าผู้ที่ล่วงลับไปแล้วจะได้รับการปลดปล่อยให้ออกมาท่องเที่ยวได้ในพิธีบุญข้าวประดับดิน ชาวบ้านจะวางข้าวประดับดินไว้ พร้อมจุดเทียนบอกกล่าวให้มารับเอาอาหารและส่วนบุญนี้ จากนั้นชาวบ้านจะเอาอาหารไปทำบุญตักบาตรถวายทานแด่พระภิกษุสามเณร สมาทานศีล ฟังเทศน์และกรวดน้ำอุทิศส่วนกุศลให้ผู้ล่วงลับไปแล้ว

(10) เดือนสิบ บุญข้าวสาก(กระยาसारท) เป็นการทำบุญเพื่ออุทิศส่วนกุศลให้ผู้ตาย โดยมีการทำสลากให้พระจับ เพื่อที่จะได้ถวายของตามสลากนั้น เป็นการทำบุญที่ต่อเนื่องจากพิธีในเดือนเก้า เพราะถือว่าเป็นการทำบุญส่งล่วงลับไปแล้วที่ได้ออกมาท่องเที่ยว ให้กลับสู่แดนของตน ในเดือนสิบนี้ ชาวบ้านจะนำห่อข้าวสาก(ข้าวเปลือกเหนียวมาคั่ว เพื่อให้ข้าวเหนียวแตกออกเป็นสีขาว แล้วคลุกน้ำตาลและมะพร้าว)ไปวางไว้บริเวณวัด พร้อมจุดเทียนและบอกให้ญาติมิตรที่ล่วงลับไปแล้ว มารับอาหารและผลบุญที่อุทิศให้

(11) เดือนสิบเอ็ด บุญออกพรรษา จัดทำในวันขึ้น ๑๕ ค่ำ เดือน ๑๑ เป็นการทำบุญที่สืบเนื่องมาจากบุญเข้าพรรษาในเดือนแปด ที่พระภิกษุสามเณรได้เข้าพรรษาเป็นเวลานานถึง ๓ เดือน ดังนั้น ในวันที่ครบกำหนด พระภิกษุสามเณรเหล่านั้นจะมารวมกันทำพิธีออกวัสสาปวารณา วันนี้เป็นวันที่ภิกษุสามเณรมีโอกาสมาชุมนุมกันอย่างพร้อมเพรียงกันที่วัด ชาวบ้านถือว่าเป็นวันสำคัญและเป็นระยะที่ชาวบ้านหมดภาระในการทำนาไร่ อากาศในช่วงนี้จะเย็นสบายจึงถือโอกาสมาร่วมกันทำบุญ มีการตักบาตร ถวายภัตตาหารแด่พระภิกษุ สามเณร มีการกวาดข้าวทิพย์ถวาย รับศีลสวดมนต์ฟังเทศน์และถวายผ้าจําพรรษา ตอนค่ำจะมีการจุดประทีปโคมไฟในบริเวณวัดและหน้าบ้าน บางท้องถิ่นอยู่ใกล้บริเวณแม่น้ำจะมีการไหลเรือไฟ (ล่องเรือไฟ) เพื่อเป็นการบูชาการระแ่มคงคา บางแห่งมีการแข่งเรือยาวเพื่อความสนุกสนานและสามัคคีร่วมกันในงานอีกด้วย

(12) เดือนสิบสอง บุญกฐิน เป็นการถวายผ้าจีวรแด่พระสงฆ์ที่จำพรรษาครบ ๓ เดือน งานบุญนี้มีระยะเวลาทำตั้งแต่วันแรม ๑ ค่ำ เดือน ๑๑ จนถึงวันขึ้น ๑๕ ค่ำ เดือน ๑๒ มูลเหตุที่มีการทำบุญกฐินนั้น มีเรื่องเล่าว่า มีพระภิกษุจำนวนหนึ่งได้เดินทางไปเฝ้าพระพุทธเจ้า ระหว่างการเดินทางนั้นยังเป็นช่วงหน้าฝน และระยะทางไกลจึงทำให้ผ้าจีวรของพระภิกษุเหล่านั้นเปียกน้ำเปรอะเปื้อนโคลน ไม่

สามารถหาผ้าผลิตเปลี่ยนได้ พระพุทธเจ้าได้เห็นถึงความยากลำบากนั้น จึงมีพุทธบัญญัติให้ภิกษุแสวงหาผ้า และรับผ้ากฐินได้ เป็นเวลาหนึ่งเดือนหลังออกพรรษา ชาวบ้านจึงได้จัดผ้าจีวรนำมาถวายพระภิกษุในช่วงเวลาดังกล่าว จนกลายเป็นประเพณีทำบุญกฐินมาจวบจนปัจจุบัน ก่อนการทำกฐินเจ้าภาพจะต้องจองวัด และกำหนดวันทอดกฐินล่วงหน้า เตรียมผ้าไตรจีวรพร้อมอัฐบริขารและเครื่องไทยทาน มีการบอกบุญแก่ญาติมิตร ตอนเช้าในพิธีจะแห่ขบวนกฐินเพื่อนำไปทอดที่วัด และแห่กฐินเวียนประทักษิณรอบอุโบสถ ๓ รอบ จึงทำพิธีถวายผ้ากฐินจากปูยผ้าจนสามารถนำไปทอดให้เสร็จภายใน ๒๔ ชั่วโมงนับแต่เวลาเริ่มทำเชื่อกว่าจะได้บุญมากกว่าอย่างอื่น

ครองสิบสี่

ครองสิบสี่ คือ แนวทางหรือข้อวัตรที่ประชาชนทั่วไปตลอดจนผู้มีหน้าที่ปกครองบ้านเมืองพึงปฏิบัติ ๑๔ ข้อ เป็นจารีตประเพณีและทำนองคลองธรรมอันดีงามของท้องถิ่นและของบ้านเมือง ซึ่งอาจสรุปได้ ๓ ประการ คือ สำหรับพระมหากษัตริย์และผู้ปกครองบ้านเมืองพึงปฏิบัติ สำหรับพระสงฆ์องค์เจ้า และสำหรับบุคคลธรรมดาสามัญพึงปฏิบัติในส่วนที่ชาวบ้านถือปฏิบัติต่อตัวเองและชาวบ้าน มีดังนี้

(๑) เมื่อได้ข่าวใหม่หรือผลหมากรากไม้ ให้บริจาคนแก่ผู้มีศีลแล้วตนเองจึงบริโภค และให้ญาติพี่น้องด้วยกัน

(๒) อย่ามีความโลภ อย่าใช้จ่ายสุรุ่ยสุร่าย อย่ากล่าวคำหยาบ

(๓) ให้ทำศาลพระภูมิไว้บริเวณบ้านของตนเองเพื่อบูชา

(๔) ให้ล้างเท้าก่อนขึ้นบ้าน

(๕) เมื่อถึงวัน ๗, ๘ ค่ำ ๑๔, ๑๕ ค่ำ ให้สมமாக่อนเส้า สมมาแม่ขึ้นบันได สมมาผัก

ดูเอือน

(๖) ให้ล้างเท้าก่อนนอนเวลากลางคืน

(๗) ถึงวันศีลให้เอาดอกไม้ รูปเทียน สมมาผ้า และให้เอารูปเทียนถวายพระ

(๘) ถึงวันศีลดับ ศีลเพ็ง (แรม ๑๔ ค่ำ, ขึ้น ๑๕ ค่ำ) ให้นิมนต์พระมาสวดมนต์บ้าน

หรือใส่บาตร

(๙) เมื่อพระภิกษุเข้าปรีวาสนกรรม ให้มีขันข้าวตอก ดอกไม้ รูปเทียน เครื่องอัฐบริขารไปถวายพระ

(๑๐) เมื่อเห็นพระภิกษุเดินผ่านให้นั่งลงแล้วยกมือไหว้ แล้วค่อยเจรจา

(๑๑) อย่าเหยียบเงาพระภิกษุ ผู้ถือศีลบริสุทธิ์ (อย่าหมิ่นประมาทพระ)

(๑๒) อย่าเอาอาหารที่กินแล้วไปให้พระภิกษุ รวมถึงสามเณรด้วย

(๑๓) อย่าเสพเมถุนในวันศีล วันเข้าพรรษา วันออกพรรษา

(๑๔) เมื่อมีพระมาบิณฑบาตอย่าให้พระคอย เวลาใส่บาตรอย่าให้มือแตะบาตร

ภิกษุหรือสามเณรห้ามใส่รองเท้า ห้ามกางร่ม ห้ามเอาผ้าปิดหัวเวลาใส่บาตร

ความเชื่อ

การถือฤกษ์ยามในการปลูกเรือน ในเดือนยี่ เดือนสี่ เดือนหก เดือนเก้า เดือนสิบสอง ถือเป็นฤกษ์ที่ดีในการปลูกเรือน โดยเฉพาะในเดือนหกและเดือนเก้า

ปลูกต้นไม้มงคล

ในภาคอีสานถือว่าต้นไม้เป็นมงคลอย่างหนึ่ง หากปลูกให้ถูกทิศทางจะเกิดความสุขความเจริญ คตินี้ปรากฏในภาคกลางเช่นเดียวกัน ต้นไม้มงคลตามทิศของภาคอีสาน มีดังนี้

ทิศบูรพา - ปลูกกุ่ม ก่าม กระถิน มะพร้าว หมาก พลุ

ทิศอาคเนย์ - ปลูกต้นข่อย

ทิศทักษิณ - ปลูกมะม่วงมะเฟือง มะไฟ

ทิศหริดี - ปลูกต้นคูณ สะเดา ขนุน

ทิศปัจฉิม - ปลูกมะขาม มะยม

ทิศพายัพ - ปลูกมะกรูดมะนาว

ทิศอุดร - ปลูกต้นหมากต้น(พุทรา)

ทิศอีสาน - ปลูกดอกกรัก ต้นแพง

ภูตผี วิญญาณ สิ่งศักดิ์สิทธิ์ ปู่ตา เจ้าที่เจ้าทาง

ถ้ามีการเจ็บป่วยโดยที่ไม่ทราบสาเหตุ ชาวบ้านจะสันนิษฐานไว้ก่อนว่า เกิดจากผีเข้า ผิดผี หรือไม้ก็กลับหลู่เจ้าที่เจ้าทาง จะต้องหาผู้เฒ่าผู้แก่ไปขอขมา เป็นต้น

ผีตาแฮก

ชาวบ้านเชื่อว่าเป็นผีฟ้าไร่นา เมื่อชาวบ้านเข้าหักไร่ถางพง เพื่อแปรสภาพที่ดินไปเป็น ที่นา พวกเขาจะทำพิธีเชิญผีตาแฮกตนหนึ่งมาเป็นผู้เฝ้ารักษาที่นาและข้าวกล้า แต่ละปีเจ้าของนา จะต้องทำพิธีเช่นสังเวทก่อนลงไถนา และเมื่อเก็บเกี่ยวเสร็จแล้ว จะต้องแบ่งข้าวสี่เกวียน (จำลอง เล็กๆ) ให้แก่ผีตาแฮกด้วย

กะล่ำ เป็นสิ่งต้องห้ามที่ทำลงไปแล้วไม่ดีไม่งาม เกิดโทษภัย เกิดเสนียดจัญไรแก่ตนและผู้อื่น เช่น

- หึงยื่นเยี่ยว กะล่ำ (ห้ามผู้หึงยื่นเยี่ยว)

- ย่างข้ามพาข้าว กะล่ำ (ห้ามเดินลัดวงอาหาร)

- นั่งต้นประคูด นั่งต้นขึ้นไค นั่งหมอน นั่งกลางผู้เฒ่า กะล่ำ

- นอนหันหัวไปทางตาเว็นตก กะล่ำ (ห้ามนอนหันหัวไปทางทิศตะวันตก

เพราะทิศตะวันตกเป็นทิศที่ให้ผีหรือคนตายนอนหันหัวไป)

- ไทเฮือนเดียวกันกินบ่พร้อมกัน ผู้น้อยกินก่อนผู้ใหญ่ เมียกินก่อนผัว กะล่ำ

- นุ่งห่มผ้าทางกลับ – ใช้นิตินเปียเสื้อผ้า กะล่ำ

- ผัวเมียผัดกัน ข่มเหงกัน คำป้อยญาติกัน กะล่ำ

9. ข้อมูลด้านแหล่งท่องเที่ยวที่สำคัญ



**** วัดสุวรรณมงคล (วัดบ้านสระ)

มีพระพุทธรูปมงคล(วัดบ้านสระ) เป็นพระพุทธรูปทรงอานุกภาพ ศักดิ์สิทธิ์ เป็นปูชนียะวัตถุที่ควรแก่การเคารพสักการบูชายิ่ง แต่ชาวบ้านทั่วไปนิยมเรียกว่า "หลวงพ่อพระยืน" เป็นพระพุทธรูปที่พึงทึ่งใจของชาวพุทธ เป็นที่เคารพบูชาของชาวมหาสารคามและพุทธศาสนิกชนทั่วไป

พระพุทธรูปองค์นี้เป็นปางสงฆ์ มีความสูงตลอดองค์ 4 เมตร กว้าง 1 เมตร สร้างด้วยศิลาแลง เป็นพระพุทธรูปที่นิยมสร้างในสมัยขอมก่อนยุคสุโขทัยพระพักตร์หันไปทางทิศใต้ เป็นพระพุทธรูปที่ท้าวลินทอง เจ้าครองเมืองกันทรวิชัยในสมัยจุลศักราช 14(1328) สร้างขึ้นเพื่อทดแทนคุณบิดา(ท้าวลินจง) ถือเป็นปูชนียะวัตถุเก่าแก่ คู่บ้านเมืองตามประวัติที่หาได้จากใบเสมาที่ฝังอยู่ใกล้พระยืน ได้รับประกาศขึ้นทะเบียนเป็นโบราณวัตถุสำคัญของชาติในปี 2478

การเดินทาง :

เดินทางจากอำเภอเมืองมหาสารคามใช้เส้นทาง มหาสารคาม - กาฬสินธุ์ สามารถเดินทางมาโดย

1. รถยนต์ส่วนตัว
2. รถโดยสารปรับอากาศชั้น 2 สาย ขอนแก่น-มหาสารคาม(สายที่วิ่งผ่าน อ.กันทรวิชัย)
3. [รถตู้เข้าสารคาม](#)พาท่องเที่ยวด้วยความหรูหราสะดวกสบาย



**** วัดสุวรรณาวาส

เป็นวัดเก่าแก่คู่กับชาวอำเภอกันทรวิชัย มาแต่สมัยโบราณ มีองค์พระพุทธรูปสำคัญที่ประดิษฐาน ณ วัดแห่งนี้คือ พระพุทธรูปมิ่งเมืองหรือพระพุทธรูปสุวรรณมาลี สร้างด้วยหินทรายแดง เป็นพระพุทธรูปศักดิ์สิทธิ์สมัยทวารวดีที่ชาวมหาสารคามนับถือกันมาก ที่ตั้งวัดปัจจุบันตั้งอยู่ ตำบลโคกพระ อำเภอกันทรวิชัย

การเดินทาง : ดัดถนนเส้น กาฬสินธุ์-มหาสารคาม ห่างจากตัวจังหวัดมหาสารคามประมาณ 16 กิโลเมตร [อยู่ทางด้านซ้ายมือ](#) ตรงข้ามกับไปรษณีย์กันทรวิชัย



*** วัดป่าวังเลิง

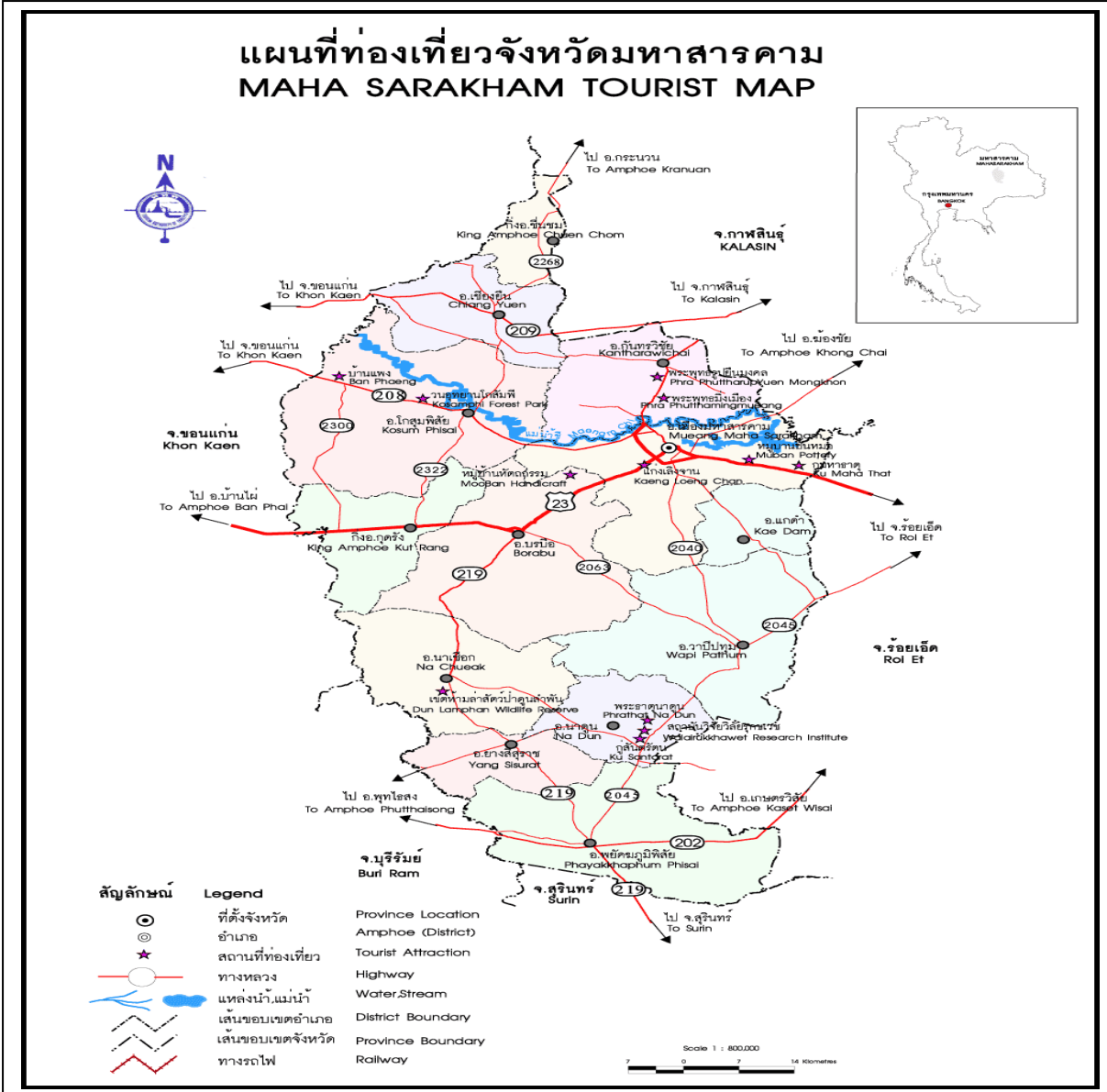
กราบนมัสการ หลวงพ่อสุทธิพงษ์ ชนุดตโม (พระสุทธิธรรม โสภณ) ณ วัดป่าวังเลิง บ้านหัวขัว ตำบลท่าขอนยาง อำเภอกันทรวิชัย จังหวัดมหาสารคาม เป็นสถานปฏิบัติธรรม วิปัสสนากรรมฐาน ในเขตพื้นที่อำเภอกันทรวิชัยและอำเภอ,จังหวัดใกล้เคียง

การเดินทาง

ห่างจากตัวจังหวัดไปทาง ถนนเส้น กาฬสินธุ์-มหาสารคาม ห่างจากตัวจังหวัดประมาณ 5 กิโลเมตร

10.เส้นทางคมนาคม

อำเภอกันทรวิชัยอยู่ห่างจากจังหวัดมหาสารคาม ประมาณ 16 เป็นถนนลาดยางทั้งหมด การคมนาคมระหว่างตัวอำเภอกันทรวิชัยถึงจังหวัดมหาสารคามจะมีถนนลาดยางจากตัวจังหวัด 1 สาย การคมนาคมระหว่างตำบลใกล้เคียงจะเป็นถนนลาดยาง การเดินทางไปมาสะดวก สภาพถนนระหว่างหมู่บ้านที่เป็นถนนลาดยางและคอนกรีต



ข้อมูลด้านการเกษตร

1.พืชเศรษฐกิจที่สำคัญ

ประชากรส่วนใหญ่ประกอบอาชีพเกษตรกรรมเป็นหลัก มีครัวเรือนเกษตรกร จำนวน 14,830 ครัวเรือน พื้นที่
ทั้งหมด 238,181 ไร่ พื้นที่ทำการเกษตร 300,565 ไร่ อาชีพเกษตรกรรมที่สำคัญ ดังนี้

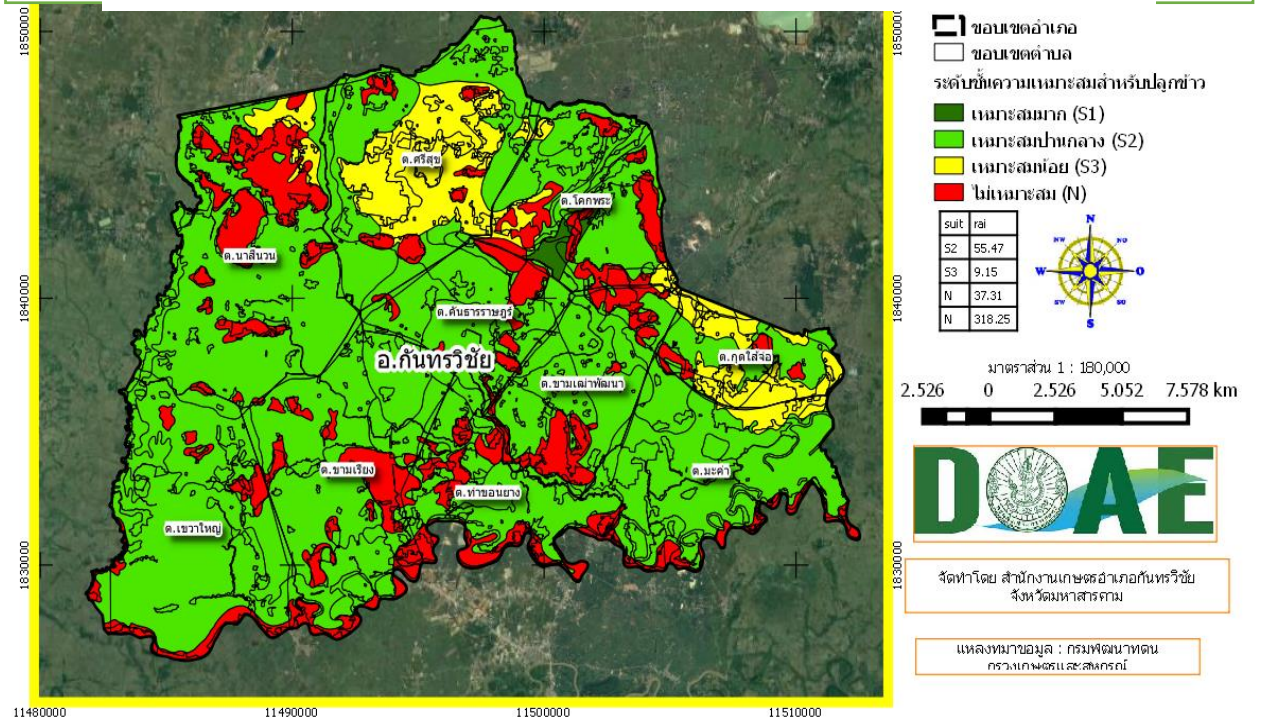
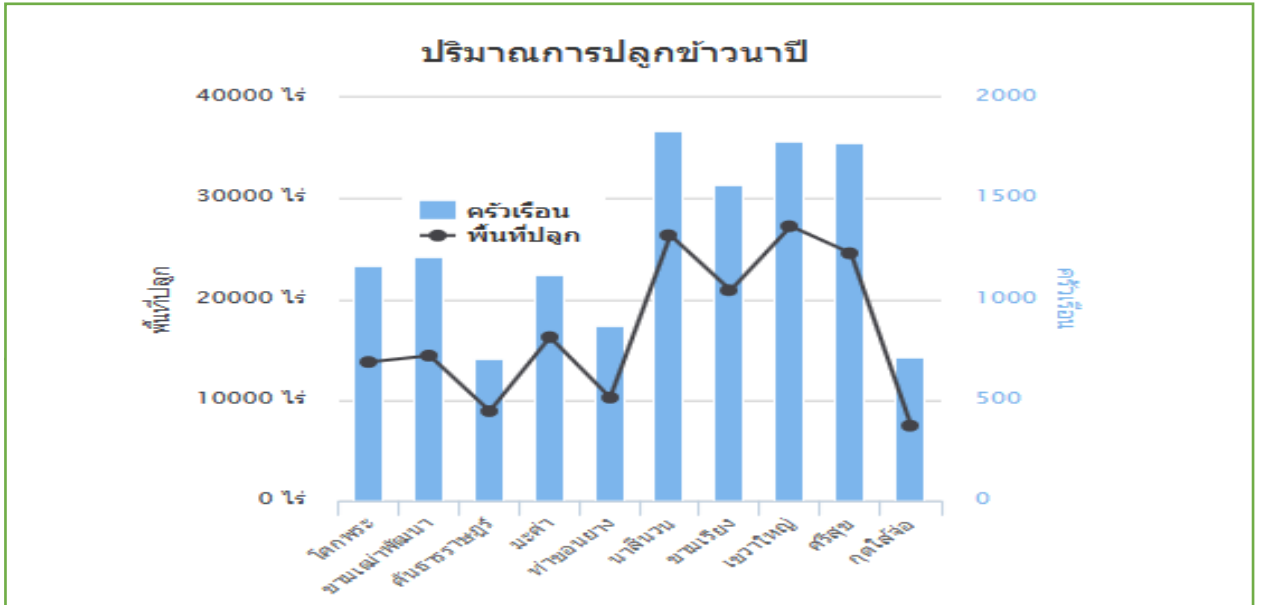
- พื้นที่ปลูกข้าว 174,089 ไร่
- มันสำปะหลัง 182.86 ไร่
- อ้อยโรงงาน 125.53 ไร่
- ยางพารา 627 ไร่

ข้อมูลด้านการเกษตร อำเภอกันทรวิชัย ดังนี้

1.1 ข้อมูลการปลูกข้าวนาปี อำเภอกันทรวิชัย จังหวัดมหาสารคาม

ที่	ตำบล	ครัวเรือน	พื้นที่ปลูก (ไร่)	พื้นที่เก็บเกี่ยว (ไร่)
1	โคกพระ	1,326	13,685.61	13,685.61
	คันธารราษฎร์	876	8,962.40	8,962.40
3	มะค่า	1,409	17,093.11	17,093.11
4	ท่าขอนยาง	1,020	10,295.04	10,295.04
5	นาสีนวน	2,187	26,578.02	26,578.02
6	ขามเรียง	1,890	21,127.27	21,127.27
7	เขวาใหญ่	2,234	28,111.17	28,111.17
8	ศรีสุข	2,099	25,181.23	25,181.23
9	กุดไผ่จ้อ	858	8,152.00	8,152.00
10	ขามเต่าพัฒนา	1,445	14,903.81	14,903.81
รวม		14,830	174,089	174,089

ที่มา : กรมส่งเสริมการเกษตร กุมภาพันธ์ 2565

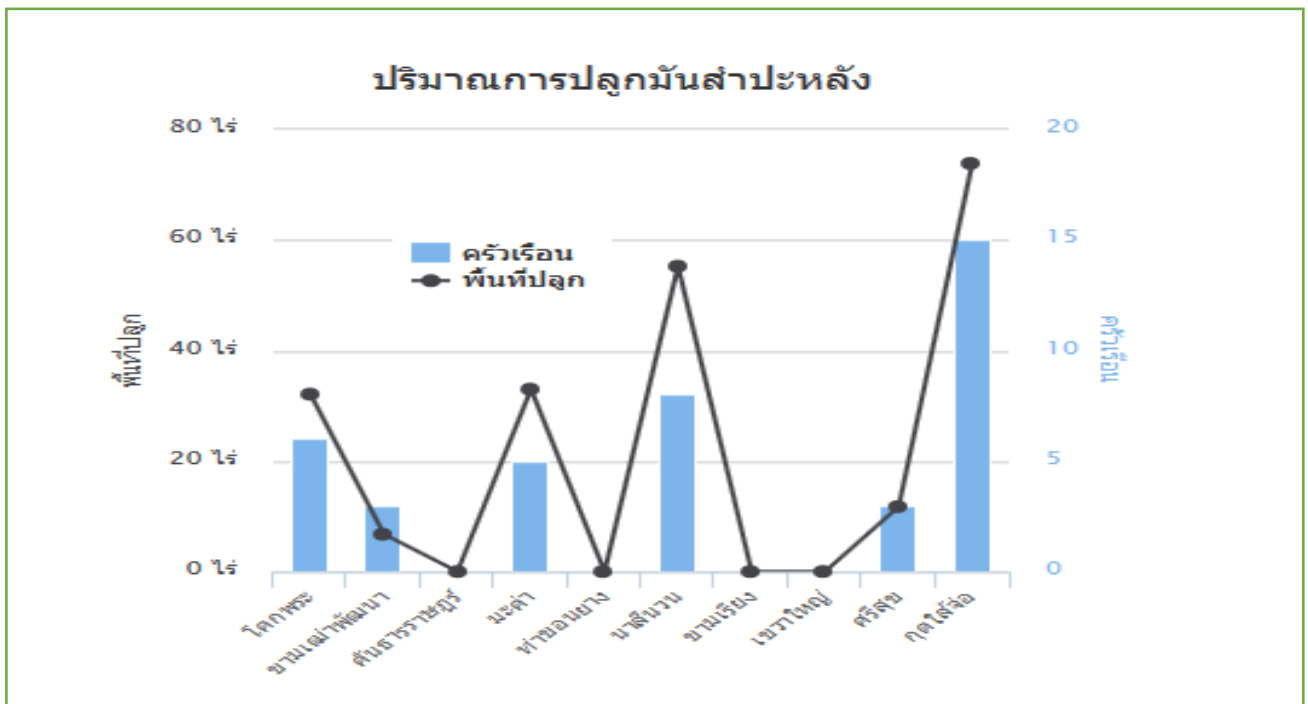


แผนที่ Zoning ข้าว อ.กันทรวิชัย

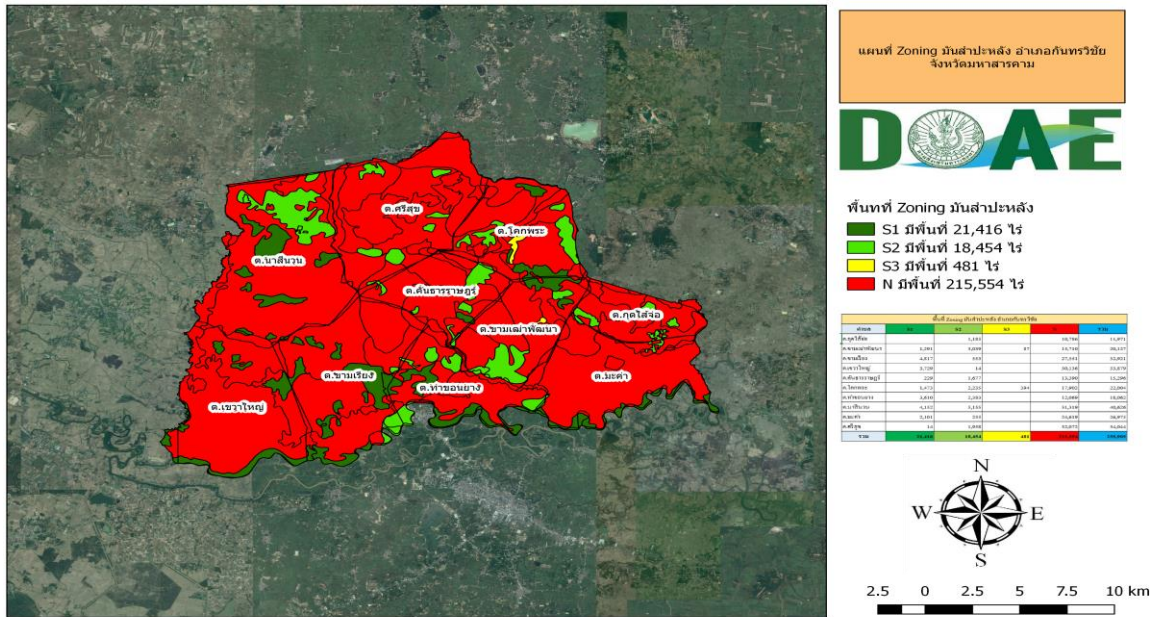
1.2 ข้อมูลการปลูกมันสำปะหลัง อำเภอกันทรวิชัย จังหวัดมหาสารคาม

ที่	ตำบล	ครัวเรือน	พื้นที่ปลูก (ไร่)	พื้นที่เก็บเกี่ยว (ไร่)
1	โคกพระ	0	0	0
2	ขามเฒ่าพัฒนา	0	0	0
3	คันธารราษฎร์	3	17.5	17.5
4	มะค่า	5	48.11	48.11
5	ท่าขอนยาง	7	78	78
6	นาสีนวน	1	19.5	19.5
7	ขามเรียง	0	0	0
8	เขวาใหญ่	0	0	0
9	ศรีสุข	2	14.5	14.5
10	กุดไผ่จ้อ	1	5.25	5.25
รวม		19	182.86	182.86

ที่มา : กรมส่งเสริมการเกษตร กุมภาพันธ์ 2565



ที่มา : กรมส่งเสริมการเกษตร กุมภาพันธ์ 2565

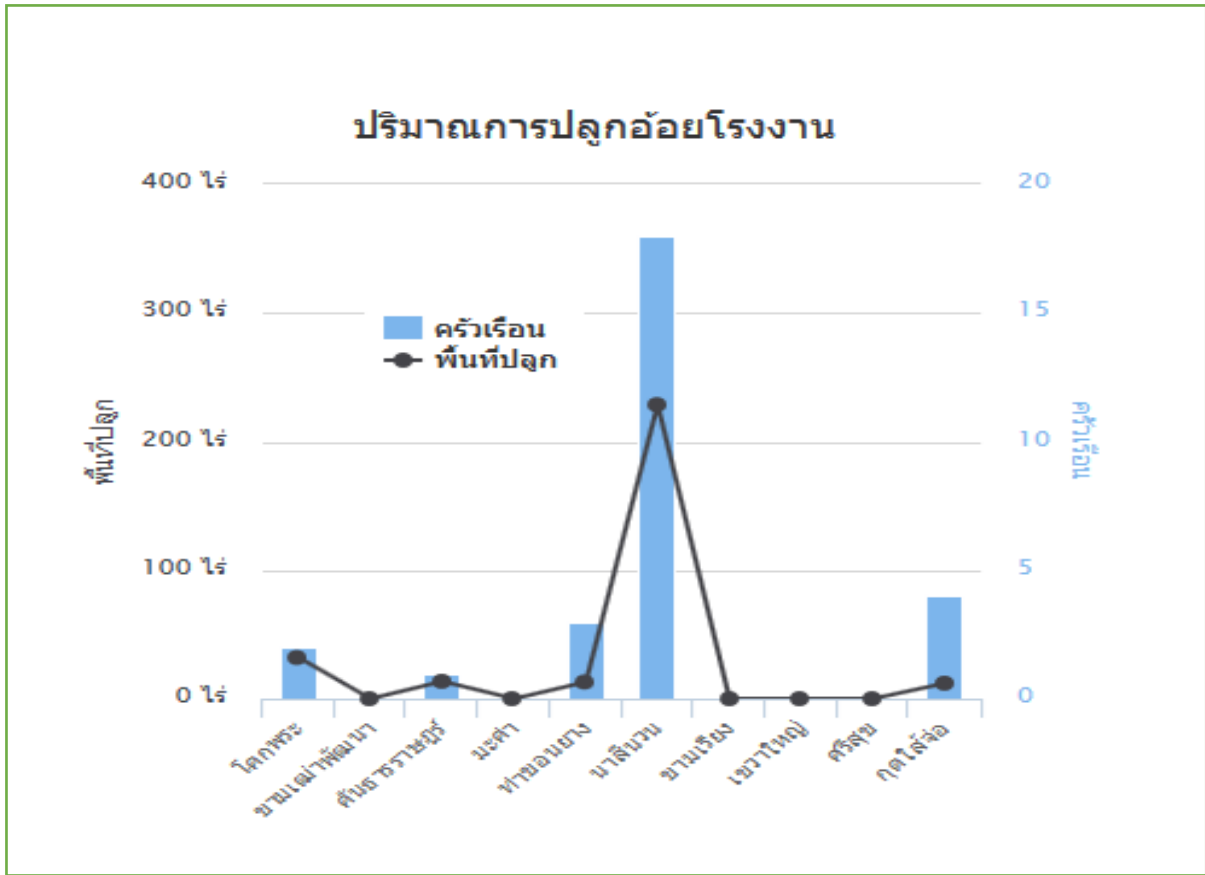


แผนที่ Zoning มั่นสำปะหลัง อำเภอกันทรวิชัย

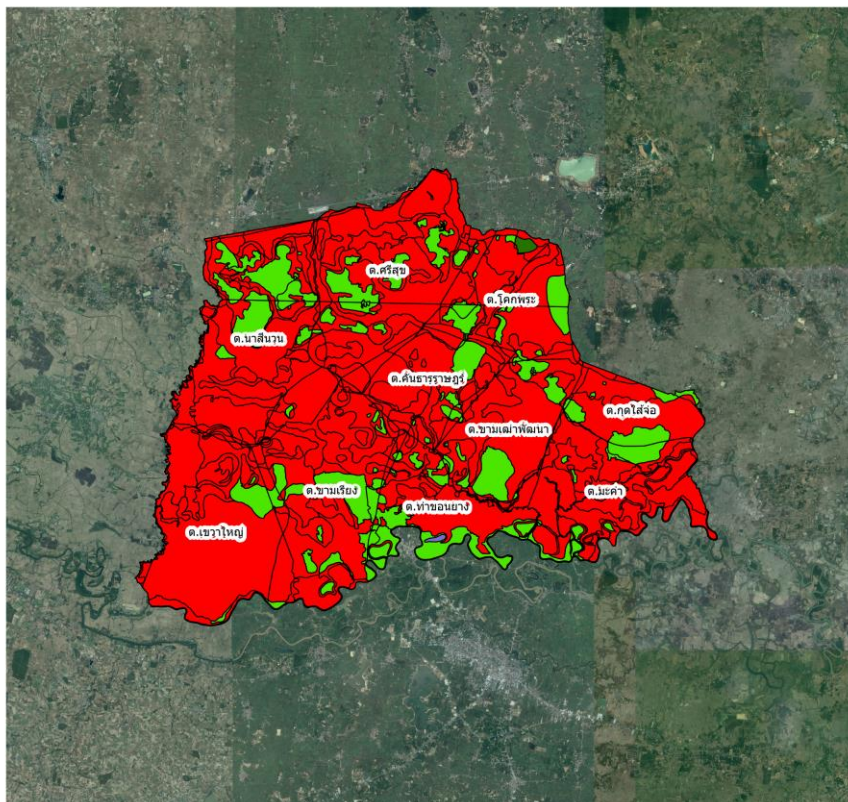
1.3 ข้อมูลการปลูกอ้อยโรงงาน อำเภอกันทรวิชัย จังหวัดมหาสารคาม

ที่	ตำบล	ครัวเรือน	พื้นที่ปลูก (ไร่)	พื้นที่เก็บเกี่ยว (ไร่)
1	โคกพระ	0	0	0
2	ขามเฒ่าพัฒนา	0	0	0
3	คันธารราษฎร์	0	0	0
4	มะค่า	1	2	2
5	ท่าขอนยาง	1	10	10
6	นาสีนวน	3	113.53	113.53
7	ขามเรียง	0	0	0
8	เขวาใหญ่	0	0	0
9	ศรีสุข	0	0	0
10	กุฉีสีจ้อ	0	0	0
รวม		5	125.53	125.53

ที่มา : กรมส่งเสริมการเกษตร กุมภาพันธ์ 2565



ที่มา : กรมส่งเสริมการเกษตร กุมภาพันธ์ 2564



แผนที่ Zoning อ้อยโรงงาน อำเภอโกนพระชัย จังหวัดมหาสารคาม



พื้นที่ Zoning อ้อยโรงงาน

- S1 มีพื้นที่ 450 ไร่
 - S2 มีพื้นที่ 40,258 ไร่
 - S3 มีพื้นที่ 40 ไร่
 - N มีพื้นที่ 215,003 ไร่
- Google Satellite

พื้นที่รวม	S1	S2	S3	N
พื้นที่รวม	450	40,258	40	215,003
รวม	450	40,258	40	215,003

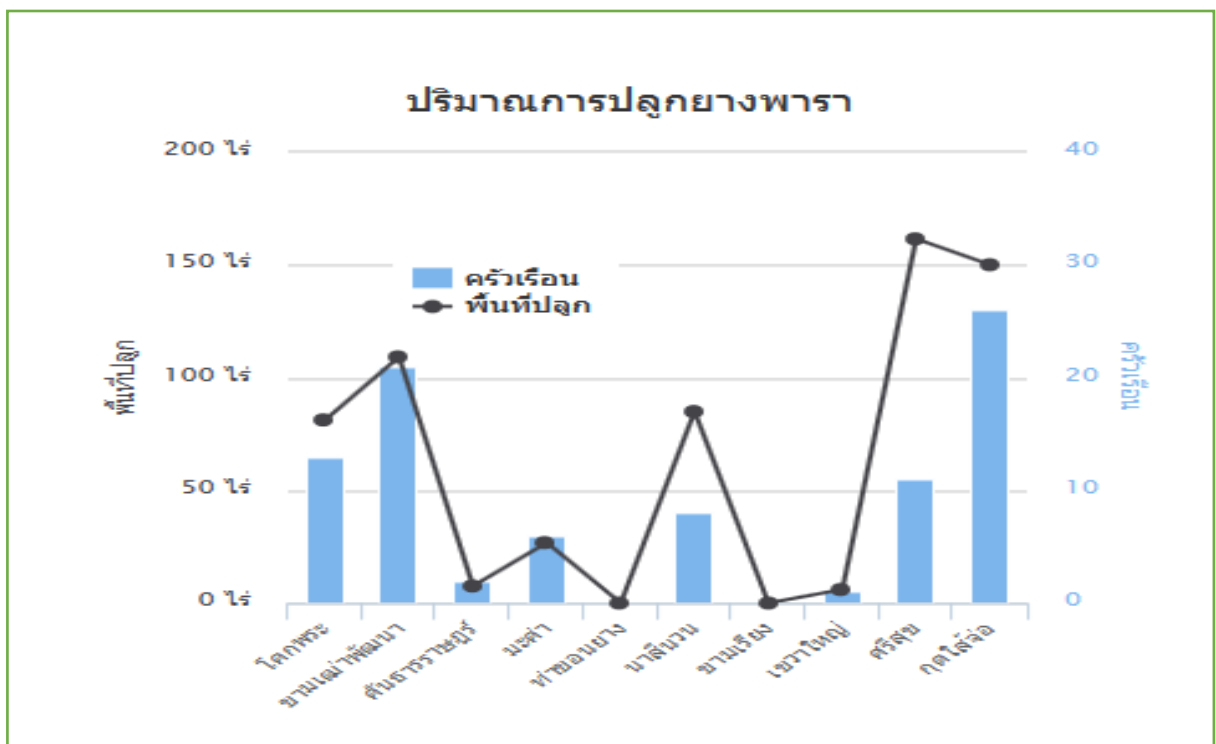


แผนที่ Zoning อ้อยโรงงาน อำเภอกันทรวิชัย

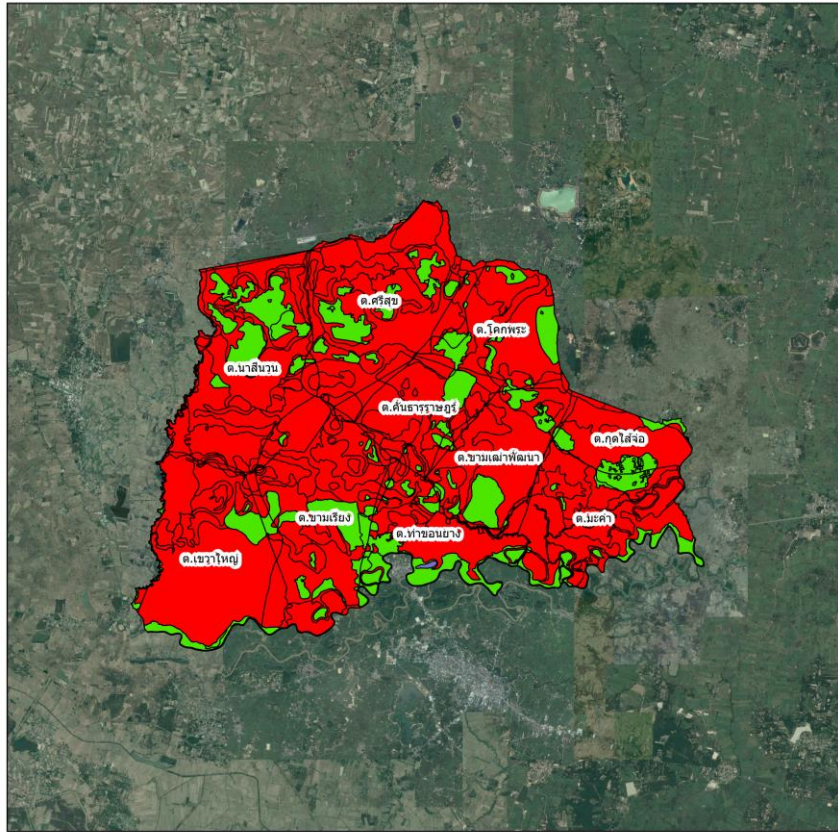
1.4 ข้อมูลการปลูกยางพารา อำเภอกันทรวิชัย จังหวัดมหาสารคาม

ที่	ตำบล	ครัวเรือน	พื้นที่ปลูก (ไร่)	พื้นที่เก็บเกี่ยว (ไร่)
1	โคกพระ	13	81.25	3.00
2	ขามเต่าพัฒนา	21	109.25	20.50
3	คันธารราษฎร์	2	7.55	0.00
4	มะค่า	6	26.80	0.80
5	ท่าขอนยาง	0	0.00	0.00
6	นาสีนวน	8	85.00	21.75
7	ขามเรียง	0	0.00	0.00
8	เขวาใหญ่	1	6.00	0.00
9	ศรีสุข	11	161.62	51.50
10	กุดไผ่จ้อ	26	150.13	51.75
รวม		87	627.60	149.30

ที่มา : กรมส่งเสริมการเกษตร กุมภาพันธ์ 2564



ที่มา : กรมส่งเสริมการเกษตร กุมภาพันธ์ 2564

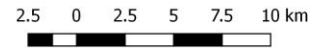


แผนที่ Zoning ยางพารา อำเภอกันทรวิชัย
จังหวัดมหาสารคาม



พื้นที่ Zoning ยางพารา
 S2 มีพื้นที่ 43,079 ไร่
 S3 มีพื้นที่ 40 ไร่
 N มีพื้นที่ 212,641 ไร่

ประเภท	พื้นที่ Zoning ยางพารา อำเภอกันทรวิชัย			
	S2	S3	N	รวม
ปลูกไม้จ้อ	0	2,395	0	9,379
ปลูกไม้พัฒนา	0	6,117	0	16,812
รวมไม้จ้อ	0	8,512	0	22,214
รวมไม้พัฒนา	0	3,061	0	30,820
รวมไม้จ้อ	0	2,043	0	13,255
รวมไม้พัฒนา	0	4,126	0	17,081
รวมไม้จ้อ	0	2,728	0	12,189
รวมไม้พัฒนา	0	7,298	0	33,389
รวมไม้จ้อ	0	3,880	0	23,091
รวมไม้พัฒนา	0	4,762	0	20,234
รวม	0	43,079	40	212,641

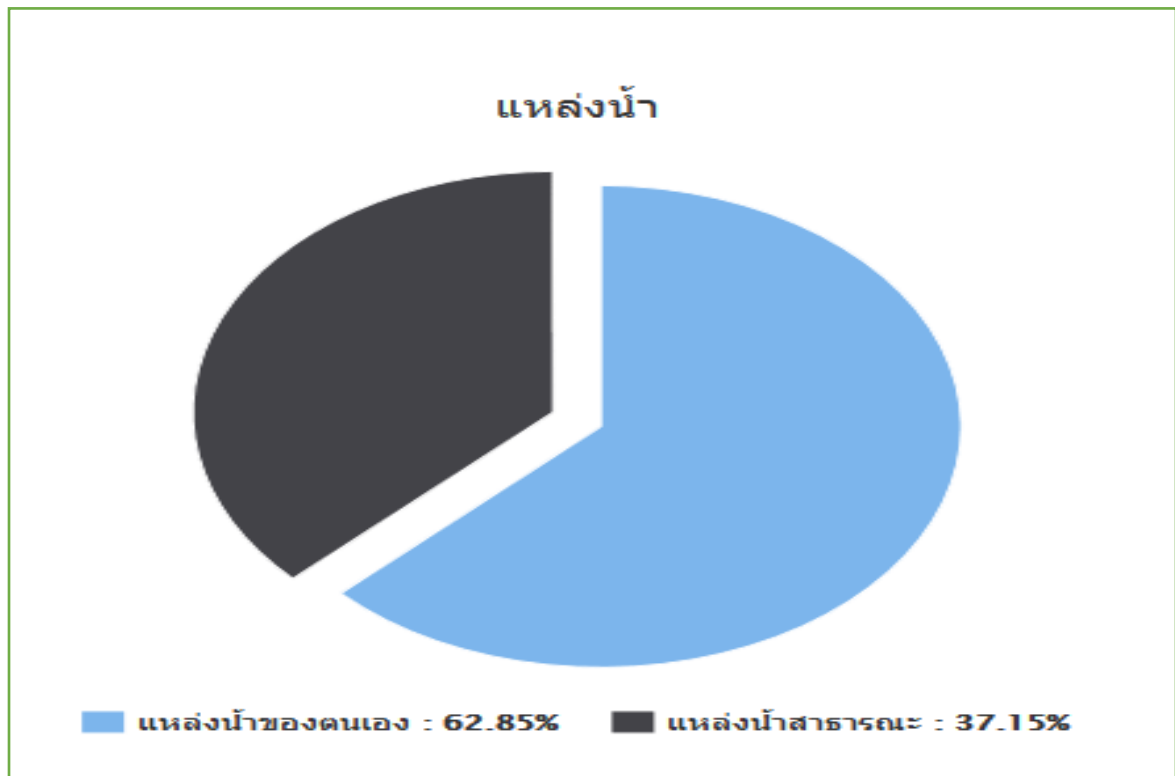


แผนที่ Zoning ยางพารา อำเภอกันทรวิชัย

2. แหล่งน้ำเพื่อการเกษตร

แหล่งน้ำเพื่อการเกษตร	ครัวเรือน	ร้อยละ
แหล่งน้ำของตนเอง	4,718	62.85
บ่อน้ำตื้น	1,378	27.50
บ่อน้ำบาดาล	225	4.49
สระน้ำ	3,408	68.01
แหล่งน้ำสาธารณะ	2,789	37.15
บ่อน้ำบาดาล	56	1.70
หนอง/สระ	1,130	34.38
คลองชลประทาน	922	28.05
แม่น้ำ	1,179	35.87

ที่มา : กรมส่งเสริมการเกษตร 2559



ที่มา : กรมส่งเสริมการเกษตร 2564

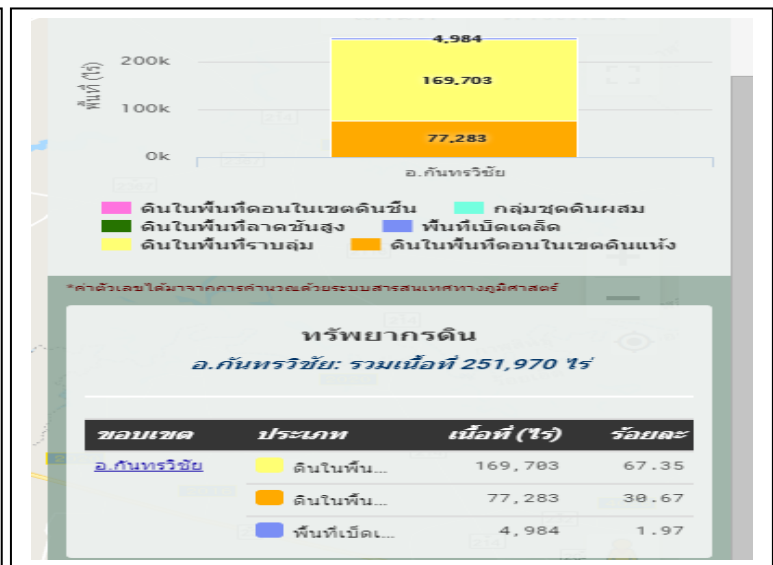
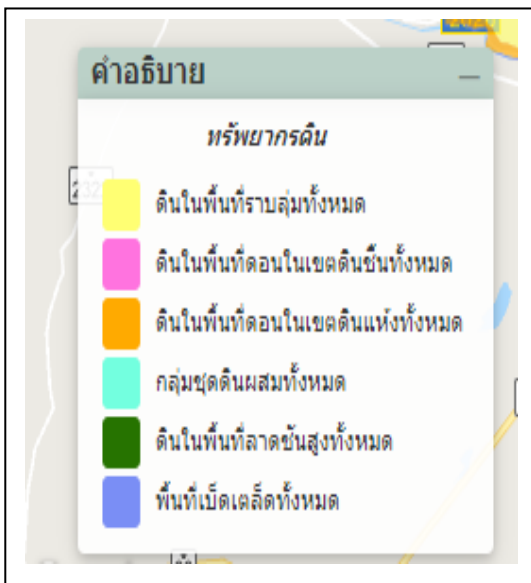
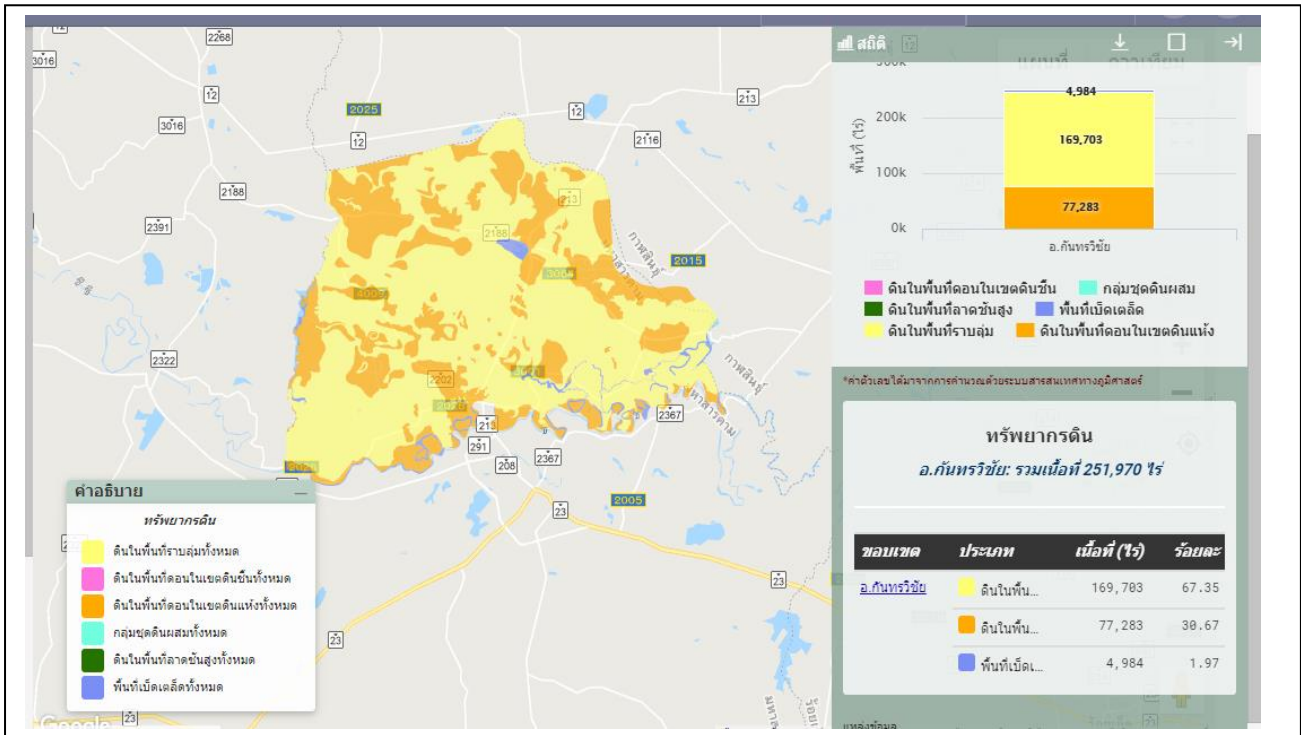
2.. ลักษณะดิน กลุ่มชุดดิน

อำเภอกันทรวิชัย ประกอบด้วยกลุ่มชุดดิน 8 กลุ่ม ดังนี้

- 1) ชุดดินร้อยเอ็ด (17) พบที่ หมู่ 3,4,17,18,19,21 และ 22 เป็นเนื้อดินร่วนปนทราย มีสีเทาหรือน้ำตาลอ่อนพบจุดประสีน้ำตาล เหมาะสมในการทำนา
- 2) ชุดดินโคราช (35) พบที่หมู่ 1,2,4,5,13,15,20 และ 21 เป็นดินร่วนปนทรายมีสีน้ำตาลปนเทาหรือน้ำตาลเข้มความอุดมสมบูรณ์ต่ำ เหมาะสมปลูกพืชไร่และไม้ผล
- 3) ชุดดินเชิงใหม่ (38) พบที่หมู่ 14 เป็นดินร่วนปนทรายละเอียดมีลักษณะทับถมเป็นชั้นๆเป็นดินสีน้ำตาลอ่อนปนเทา เหมาะสมในการปลูกพืชผักและไม้ผล
- 4) ชุดดินศรีสงคราม (2) พบที่หมู่ 5,6,7 ,11,14 และ 21 เป็นเนื้อดินกลุ่มดินเหนียว มีสีเทาปนสีน้ำตาล เหลือง หรือแดง เหมาะสมในการทำนา ขก่องปลูกผักและไม้ผล
- 5) ชุดดินสระบุรี (4) พบที่หมู่ 5,6, 7,11,14 เป็นเนื้อดินเหนียวมีสีดำหรือสีเทาเข้มพบบริเวณพื้นที่ราบเรียบหรือที่ลุ่ม มีความเหมาะสมทำนา
- 6) ชุดดินสรรพยา (21) พบที่หมู่ 6,7 เป็นเนื้อดินร่วนมีสีน้ำตาลปนเทาหรือน้ำตาลอ่อน เหมาะสมทำนา

7) ชุดดินอุคร (20) พบที่หมู่ 8,9,และ16 เป็นเนื้อดินร่วนปนทรายหรือทรายปนร่วนลี
เทาอ่อนหรือสีเทาปนชมพู เหมาะสมทำนา

8) ชุดดินโคกสำโรง (18) พบที่หมู่ 2,8,9 และ 16 เป็นดินร่วนปนทรายดินล่างเป็นดิน
เหนียวปนสีน้ำตาลเนื้อดินค่อนข้างเป็นทราย เหมาะสมทำนา



ภาพที่ ๔ : แสดงทรัพยากรดินอำเภอกันทรวิชัย
ที่มา : agrimap

4.ช่วงเวลาในการประกอบกิจกรรม ปลูกพืช เลี้ยงสัตว์ และประมง

เนื่องจากพื้นที่ส่วนใหญ่ของอำเภอกันทรวิชัย เป็นพื้นที่อาศัยน้ำฝนเป็นหลัก มีน้ำหลาก และท่วมขังในช่วงฤดูฝน เกษตรกรจึงปลูกข้าวนาปีเป็นหลักในฤดูฝน ซึ่งในไร่นาจะมีการขุดบ่อเพื่อกักเก็บน้ำ กิจกรรมทางการเกษตรเสริมจะเป็นการเลี้ยงปลา ปลูกผักสวนครัวและไม้ผลบริเวณขอบบ่อ ในช่วงที่มีน้ำเพียงพอ ส่วนพื้นที่ที่มีแหล่งน้ำธรรมชาติขนาดใหญ่เช่นกุดต่าง ๆ จะมีการปลูกพืชผักตลอดทั้งปี และจะมีการเลี้ยงสัตว์เสริมหลังบ้าน

ตารางที่ 6 แสดงปฏิทิน การดูแล ปลูกพืช สัตว์ และ ประมง

กิจกรรม	ช่วงเวลา												
	ม.ค.	ก.พ.	มี.ค.	เม.ย.	พ.ค.	มิ.ย.	ก.ค.	ส.ค.	ก.ย.	ต.ค.	พ.ย.	ธ.ค.	
ทำนาปี					เตรียมดิน/หว่าน,ดำ/ดูแลรักษา							เก็บเกี่ยว	
ทำนาปรัง	ดูแล		เก็บเกี่ยว									เตรียมดิน/หว่าน	
พืชผักต่างๆ	ตามช่วงฤดูบางพื้นที่ และตลอดปีบางพื้นที่												
ไม้ผล	ปลูก/ดูแลรักษา ตลอดปี												
สุกร	ตลอดปี												
สัตว์ปีก	ตลอดปี												
โค-กระบือ	ตลอดปี												
ประมง	ตลอดปี												

5.เทคโนโลยีการเกษตร

เทคโนโลยีที่เกษตรกรใช้ในการผลิตทางการเกษตรมีหลากหลายตามสภาพความเหมาะสมของพื้นที่และทุนของแต่ละครอบครัว แต่ยังคงการคิดค้นนวัตกรรมในการผลิตด้านการเกษตร

ตารางที่ 7 แสดงเทคโนโลยีการผลิตพืช สัตว์ และ ประมง

ข้อมูลการผลิต	ข้าว	พืชผัก	ไม้ผล	โค - กระบือ	สุกร	สัตว์ปีก	ประมง
1.เตรียมพื้นที่							
- แทรกเตอร์	/	/	-	/	-	-	-
- รถไถเดินตาม	/	/	-	-	-	-	-
-แรงงานในครัวเรือน	/	/	/	/	/	/	/
2.พันธุ์							
-พันธุ์ดี	/	/	/	/	/	/	/
-พันธุ์พื้นเมือง	-	-	-	-	-	/	/
3.แหล่งพันธุ์							
-ผลิตเอง	/	/	/	/	/	/	/
-แหล่งพันธุ์ดี	/	/	/	/	-	/	/
4.การใช้ปุ๋ย							
-ปุ๋ยชีวภาพ	ใช้บางราย	-	-	-	-	-	-
-ปุ๋ยพืชสด	ใช้บางราย	-	-	-	-	-	-
-ปุ๋ยคอก	ใช้บางราย	/	/	-	-	-	-
-ปุ๋ยเคมี	ใช้ทุกราย	/	/	-	-	-	-

ตารางที่ 7 แสดงเทคโนโลยีการผลิตพืช สัตว์ และ ประมง (ต่อ)

ข้อมูลการผลิต	ข้าว	พืชผัก	ไม้ผล	โค - กระบือ	สุกร	สัตว์ปีก	ประมง
5.การใช้สารพิษ	-	/	-	-	-	-	-
6.การใช้แรงงาน							
-ในครัวเรือน	/	/	/	/	/	/	/
-จ้างบางส่วน	/	-	-	-	-	-	/
-จ้างหมด	-	-	-	-	-	-	-
7.การเก็บเกี่ยว							
- เครื่องจักร	/	-	-	-	-	-	-
- แรงงาน	/	-	-	-	-	-	-
-ระยะเวลาที่เหมาะสม	/	/	/	/	/	/	/
8.ผลผลิต							
-จำหน่าย	/	/	/	/	/	/	/
-บริโภค	/	/	/	-	-	/	/

6..ผลิตภัณฑ์มวลรวมของอำเภอกันทรวิชัย

จากผลิตภัณฑ์มวลรวมเกษตรอำเภอกันทรวิชัย อำเภอกันทรวิชัย ปี 2564 พบว่า ผลิตภัณฑ์มวลรวมทั้งหมดมีมูลค่า 192.140 ล้านบาท ข้าราชการมีมูลค่ารวม 125.152 ล้านบาท(65.14%) โคเนื้อ 35.072 ล้านบาท (18.25 %) ข้าราชการ 11.127 ล้านบาท (5.79 %) แต่เมื่อคิดมูลค่าต่อหน่วยพื้นที่การผลิตข้าราชการมีมูลค่าต่ำที่สุด คือ 5,600 บาท/ไร่/ปี รายละเอียดดังตารางที่ 8 และ 9 ตารางที่ 8 แสดงปริมาณผลผลิตและมูลค่าจากพืช สัตว์ประมง ปี 2564

กิจกรรมการผลิต	พื้นที่/จำนวน/ปี	ผลผลิตเฉลี่ย	ผลผลิตรวม (กิโลกรัม)	มูลค่ารวม (ล้านบาท)	%	หมายเหตุ
ข้าราชการ	174,089 ไร่	400	69,635,600	696.36	65.14	กก.ละ 10 บาท
ข้าราชการ	50,585 ไร่	845	1,390,870	11.127	5.79	กก.ละ 6 บาท
พืชผัก	57 ไร่	600 กก./ไร่	34,200	1.197	0.62	กก.ละ 35 บาท
ไม้ผล	35 ไร่	500 กก./ไร่	17,500	0.438	0.23	กก.ละ 25 บาท
สัตว์ปีก	34,500 ตัว/ปี	1 กก./ตัว	34,500	2.760	1.43	กก.ละ 80 บาท
สุกร	298 ตัว/ปี	100 กก./ตัว	29,800	1.937	1.01	กก.ละ 65 บาท
โคเนื้อ	1,096 ตัว/ปี	400 กก./ตัว	438,400	35.072	18.25	กก.ละ 80 บาท
โคนม (รีดนม)	75 ตัว/ปี	1,198 กก./ตัว	117,404	2.935	1.53	กก.ละ 25 บาท
กระบือ	73 ตัว/ปี	400 กก./ตัว	29,200	2.336	1.22	กก.ละ 80 บาท
ประมง	402 ไร่	457 กก./ไร่	183,714	9.186	4.78	กก.ละ 50 บาท
รวม				192.140		

ที่มา : สบกด. 10 ตำบลภายใน อำเภอกันทรวิชัย

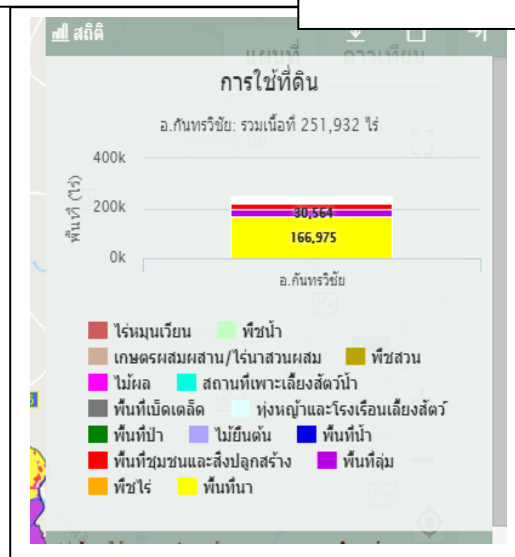
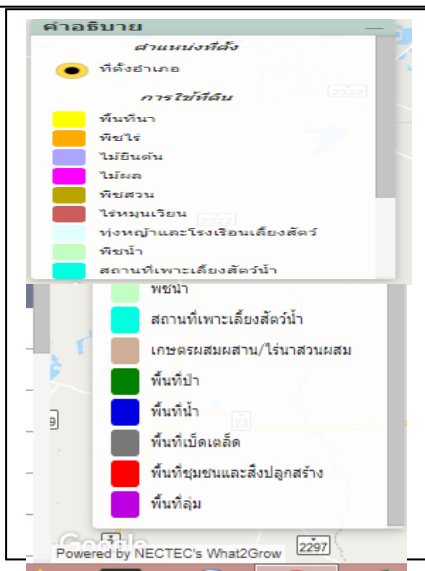
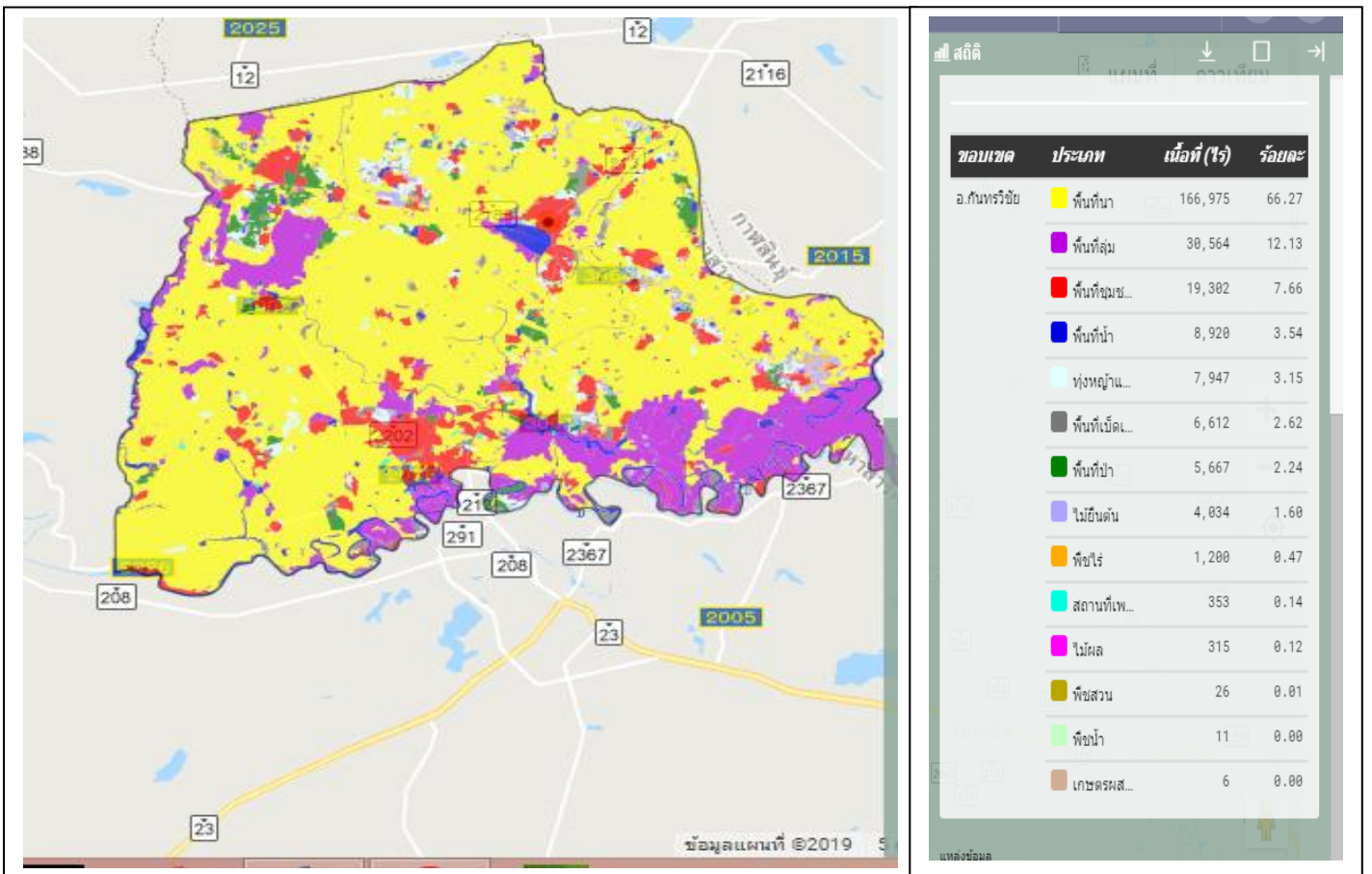
7.การใช้ประโยชน์ที่ดิน (Land Used)

พื้นที่อำเภอกันทรวิชัย ส่วนใหญ่สภาพการถือครองในพื้นที่เอกสารสิทธิ์เป็น โฉนด พื้นที่จะอยู่นอกเขตชลประทานและนอกเขต บางส่วนของพื้นที่จะอยู่ในเขตสูบน้ำด้วยไฟฟ้า

1.1.1 ลักษณะของการใช้ประโยชน์ที่ดินประเภทหลัก ๆ เช่น ภาคเกษตร อุตสาหกรรม ชุมชน

เมืองที่อยู่อาศัยแยกตามเขตการปกครองย่อย

จากการสำรวจและวิเคราะห์สภาพการใช้ที่ดิน พบว่าในอำเภอกันทรวิชัย สามารถจำแนกการใช้ที่ดินได้เป็น 4 ประเภทหลัก คือ พื้นที่ป่าไม้ พื้นที่เกษตรกรรม พื้นที่น้ำ พื้นที่ชุมชนและสิ่งปลูกสร้าง และพื้นที่อื่นๆ ดังนี้



บทที่ ๒

การวิเคราะห์สถานการณ์การเกษตรของอำเภอกันทรวิชัย

๒.๑ ข้อมูลประกอบการวิเคราะห์พื้นที่ของอำเภอ

๑) สถานการณ์การเกษตรในพื้นที่

เกษตรกรในอำเภอกันทรวิชัยผลิตข้าวนาปีเป็นพืชหลักเนื่องจากพื้นที่เพาะปลูกของเกษตรกรส่วนใหญ่เป็นพื้นที่รับน้ำฝนมีน้ำหลากและท่วมขังในฤดูฝน คิดเป็นร้อยละ ๙๗.๐๐ พื้นที่ส่วนใหญ่จึงมีระบบการผลิตข้าวปีละ ๑ ครั้ง คือปลูกข้าวนาปีในฤดูฝนโดยอาศัยน้ำฝน ส่วนพื้นที่ที่อยู่ในเขตสูบน้ำด้วยไฟฟ้า บางส่วนจะปลูกข้าวนาปรังอีกครั้งช่วงเดือน พฤศจิกายน – เมษายน หากน้ำในแม่น้ำชีมีเพียงพอ ในส่วนของการปลูกพืชผักส่วนใหญ่จะในบริเวณพื้นที่ติดแหล่งน้ำธรรมชาติ แหล่งน้ำสาธารณะหมู่บ้าน และบริเวณขอบบ่อโนไรรู้ ซึ่งมีการปลูกในเชิงการค้าในพื้นที่หมู่ที่ ๕ บ้านมะกอก บริเวณรอบ ๆ กุดกว้าง และเกษตรกรมีการเลี้ยงโคเนื้อ โคนม กระบือ ไก่วง และไก่พื้นเมือง เพื่อจำหน่ายและสำหรับบริโภค

ในส่วนของ การเลี้ยงปลา เกษตรกรมีการเลี้ยงตลอดทั้งปีโดยการเลี้ยงแบบปล่อยตามบ่อน้ำในไร่นาเลี้ยงแบบธรรมชาติและให้อาหารเสริม เป็นลักษณะการเลี้ยงเพื่อบริโภคเป็นส่วนใหญ่ จะมีการจับขายบ้างช่วงหลังเกี่ยวข้าวนาปี ประมาณเดือนธันวาคม – เดือนเมษายน

๒) เกษตรกรและองค์กรเกษตรกร

(๑) Smart Farmer, YSF, ที่มีความรู้ความชำนาญ/เครือข่าย

เกษตรกรที่เป็นต้นแบบ smart farmer ในอำเภอกันทรวิชัย มีจำนวน ๑ ท่าน ซึ่งภูมิปัญญาที่เกิดจากการสร้างสมประสบการณ์ จนตกผลึกนำมาแก้ไขปัญหาการเกษตรให้กับเกษตรกรได้ดี คือนายอดิศร เหล่าสะพาน ประชาญ์เกษตรและประธานศูนย์เรียนรู้การเพิ่มประสิทธิภาพการผลิตสินค้าเกษตร (ศพก.) อำเภอกันทรวิชัย เกษตรกรต้นแบบด้านการบริหารจัดการพื้นที่การเกษตร ตามหลักปรัชญาเศรษฐกิจพอเพียง เป็นเกษตรกรต้นแบบและเป็นผู้ทรงคุณวุฒิของอำเภอกันทรวิชัย

๓) ศักยภาพพื้นที่/ทรัพยากรการเกษตร

(๑) ทรัพยากรน้ำ

อำเภอกันทรวิชัยมีพื้นที่ทางทิศใต้ติดแม่น้ำชีมีแหล่งน้ำธรรมชาติที่เกิดจากการเปลี่ยนทิศทางการไหลของแม่น้ำชีที่เรียกว่ากุด จำนวน ๔ แห่ง พื้นที่ประมาณ ๔๐๐ ไร่ มีแม่น้ำชีไหลผ่านจำนวน ๓ หมู่บ้าน มีพื้นที่รับน้ำจากโครงการสูบน้ำด้วยไฟฟ้า จำนวน ๒,๐๐๐ ไร่ สามารถทำนาปรังได้ มีพื้นที่รับน้ำฝน ๔๘ ตารางกิโลเมตร ปริมาณน้ำฝนเฉลี่ยทั้งปี ๑,๑๔๒ มิลลิเมตร

๔) สินค้าเอกลักษณ์ประจำถิ่น/ภูมิปัญญาท้องถิ่น

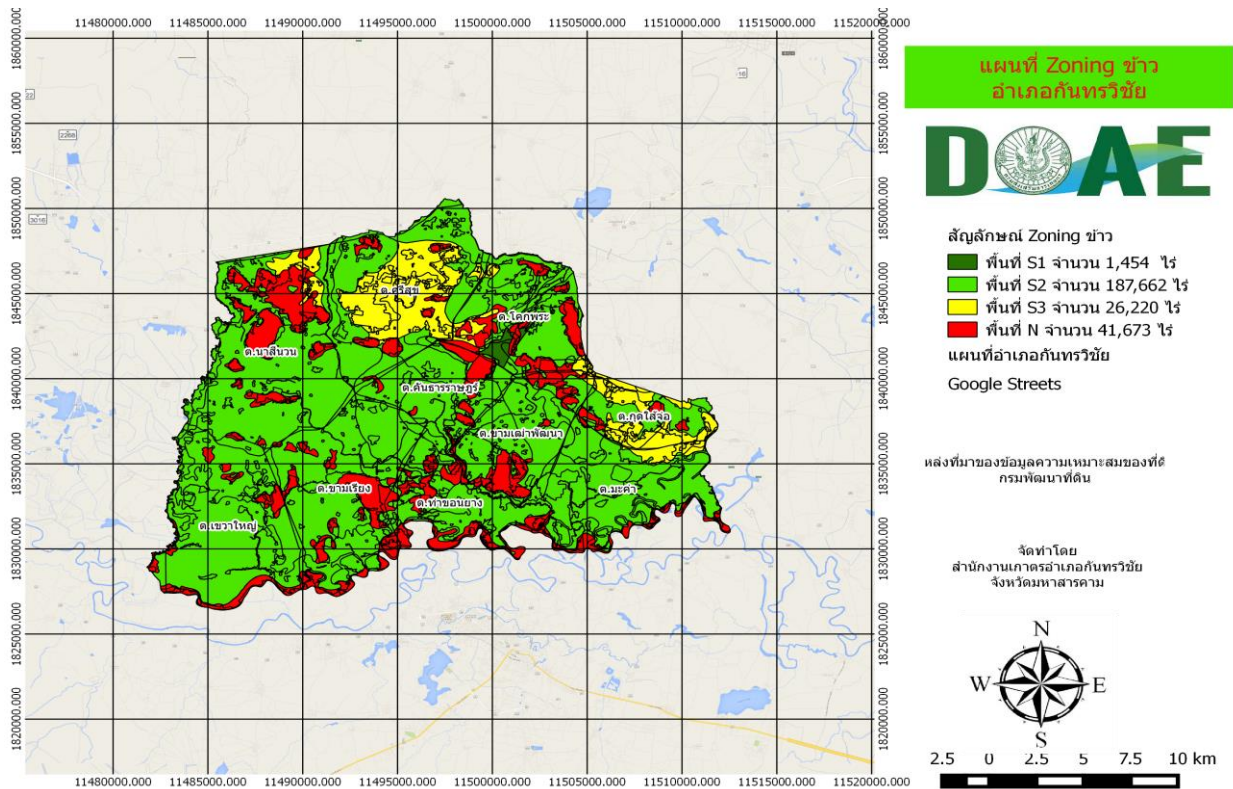
เกษตรกรส่วนใหญ่ประกอบอาชีพทำนาเป็นหลัก อาชีพเสริม ประมง ทอผ้า ปลูกพืชผัก ดังนั้นสินค้าเกษตรหลักของอำเภอกันทรวิชัย คือข้าว รองลงมาได้แก่ พืชผัก การเลี้ยงสัตว์ ประมง หัตถกรรม และแปรรูปสินค้าเกษตร

๕) สินค้าเกษตรที่สำคัญ

(๑) ข้าว

พื้นที่เหมาะสม/ไม่เหมาะสมในการปลูกข้าว

ความเหมาะสมในการปลูกข้าว พบว่าอำเภอกันทรวิชัย มีพื้นที่เหมาะสม (S๑) จำนวน ๑๔๕๔ ไร่ และเหมาะสมปานกลาง (S๒) ๑๘๗,๖๖๒ ไร่ เหมาะสมน้อย (S๓) ๒๖,๒๒๐ ไร่ ไม่เหมาะสม (N) ๔๑๖๗๓ ไร่



ภาพที่ ๘ ระดับความเหมาะสมในการปลูกข้าว
(ที่มา : สำนักงานเกษตรจังหวัดมหาสารคาม , ๒๕๕๙)

จำนวนพื้นที่ปลูก/เก็บเกี่ยว

ในพื้นที่อำเภอกันทรวิชัย มีจำนวนครัวเรือนเกษตรกร ทั้งสิ้น ๑๔,๘๓๐ ครัวเรือน มีพื้นที่ปลูกข้าว จำนวน ๑๗๔,๐๘๙ ไร่ ในปี ๒๕๖๕ มีเนื้อที่เก็บเกี่ยวผลผลิต จำนวน ๑๗๔,๐๘๙ ไร่

นอกจากนี้ยังมีผลการดำเนินงานโครงการขึ้นทะเบียนเกษตรกรผู้ปลูกพืชเศรษฐกิจ ปี ๒๕๖๔/๖๕ อำเภอกันทรวิชัย พบว่ามีเกษตรกรขึ้นทะเบียนเกษตรกรผู้ปลูกข้าว จำนวน ๑๔,๘๓๐ ราย พื้นที่ ๑๗๓,๔๕๐ ไร่

ปริมาณผลผลิตรวม/ผลผลิตเฉลี่ย

จากพื้นที่ปลูกข้าว จำนวน ๑๗๔,๐๘๙ ไร่ ในปี ๒๕๖๕ ในพื้นที่อำเภอกันทรวิชัย มีผลผลิตที่เก็บเกี่ยวได้ จำนวน ๖๙,๖๓๕,๖๐๐ กิโลกรัม ผลผลิตเฉลี่ย ๔๐๐ กิโลกรัมต่อไร่ ราคาที่เกษตรกรขายได้เฉลี่ย ๑๐ บาท/กิโลกรัม

เกษตรกรที่ประสบความสำเร็จที่เป็นต้นแบบในพื้นที่

เกษตรกรต้นแบบ ในอำเภอกันทรวิชัยมีจำนวน ๑๐ ท่าน ซึ่งภูมิปัญญาที่เกิดจากการสร้างสมประสบการณ์ จนตกผลึกนำมาแก้ไขปัญหาการเกษตรให้กับเกษตรกรได้ดี ส่วนมากเป็นผู้ดูแลศูนย์ ศพก.ต่างๆ เกษตรกรต้นแบบด้านการบริหารจัดการพื้นที่การเกษตร ตามหลักปรัชญาเศรษฐกิจพอเพียง เป็นเกษตรกรต้นแบบและเป็นผู้ทรงคุณวุฒิของอำเภอกันทรวิชัย

สภาพการใช้เทคโนโลยีการผลิตตั้งแต่ปลูก ดูแลรักษา เก็บเกี่ยวผลผลิต
ลักษณะการผลิตทางการเกษตรทั่วไป มีการผลิตข้าวเป็นพืชหลักที่สำคัญของรองลงมา
รองลงมา คือ พืชผัก เลี้ยงสัตว์ ประมง และไม้ผล ตามลำดับ

การปลูกข้าว

- **วิธีปลูก** โดยวิธีการหว่านสำรวร้อยละ ๙๐ และปักดำร้อยละ ๑๐ มีการจ้าง
แรงงานและเครื่องจักรกล

- **พันธุ์** ข้าวเหนียว กข.๖ พันธุ์ข้าวเจ้า ขาวดอกมะลิ ๑๐๕, กข.๑๕

- **การใช้ปุ๋ย** ปุ๋ยที่ใช้ คือปุ๋ยเคมี สูตร ๑๕-๑๕-๑๕, สูตร ๑๖-๒๐-๐, สูตร ๑๖-๑๖-๘ ,
สูตร ๑๖-๘-๘ มี การใส่ ๒ ครั้ง คือ ตอนรองพื้น และช่วงข้าวตั้งท้อง และมีการใช้ปุ๋ยอินทรีย์มากขึ้น
เนื่องจากมีราคาต่ำกว่าปุ๋ยเคมี ส่วนปุ๋ยคอก จะ มีการใส่เพียงเล็กน้อยส่วนใหญ่ใส่ช่วงก่อนทำการปลูกในฤดู
ถัดไป ประมาณ ๑-๒ เดือน

- **การเก็บเกี่ยว** ส่วนใหญ่ใช้รถเกี่ยว ค่าจ้างประมาณ ๖๐๐-๘๐๐ บาท/ไร่ และมี
การเกี่ยวมือบ้างเล็กน้อย ส่วนการนวดข้าวทั้งหมดมีการใช้รถนวดข้าว

- **ต้นทุนการผลิตข้าวนาปี** จำนวน ๒,๔๓๕ บาท ต่อไร่ และต้นทุนการผลิตข้าวนาปรัง จำนวน
๓,๑๐๐ บาท

ตารางที่ ๑๓ ต้นทุนการผลิตข้าว (บาท/ไร่)

รายการ	ข้าวนาปี	ข้าวนาปรัง			
ค่าเตรียมดิน	๓๕๐	๓๕๐			
ค่าเมล็ดพันธุ์	๔๗๕	๕๕๐			
ค่าปุ๋ยเคมี	๒๙๐	๑,๒๕๐			
ค่าจ้างปลูก	๔๕๐	-			
ค่าค่ากำจัดวัชพืช/สารเคมี	๖๐	๓๔๐			
ค่าเก็บเกี่ยว	๗๐๐	๖๐๐			
ค่านวด	๖๐	๖๐			
ค่าขนส่ง	๕๐	๕๐			
รวมต้นทุนการผลิต/ไร่	๒,๔๓๕	๓,๑๐๐			
ผลผลิตเฉลี่ย/ไร่ (กก.)	๔๐๐	๘๐๐			
ราคาขายผลผลิต(บาท)	๑๔.๐	๗.๕๐			
รวมรายได้ประมาณ/ไร่	๕,๖๐๐	๖,๐๐๐			
กำไรสุทธิ	๓,๑๖๕	๒,๙๐๐			

ที่มา :จากการสัมภาษณ์เกษตรกรอำเภอกันทรวิชัย, ๒๕๖๓

สถานการณ์ตลาด/วิธีการตลาด

สถานการณ์การราคาข้าวเปลือกที่ผ่านมา คาดว่าราคาข้าวเปลือกเจ้าหอมมะลิ ๑๐๕
เฉลี่ยที่เกษตรกรขายได้และข้าวเปลือกเหนียวปรับตัวเพิ่มขึ้น เนื่องจากผลผลิตได้รับความเสียหายจากภัยแล้ง
ทำให้มีผลผลิตออกสู่ตลาดน้อย ราคาข้าวเปลือกปัจจุบัน ราคาข้าว เปลือก เจ้ามะลิ ๑๐๕ ราคา ต้นละ
๑๕,๕๐๐ บาท ราคาข้าว เปลือก ข้าวเหนียว กข.๖ ราคา ต้นละ ๑๒,๐๐๐-๑๔,๐๐๐ บาท

๒.๑.๒ ประเด็นปัญหา สภาพของปัญหาแนวทางการแก้ไข

ตารางที่ ๑๔ ประเด็นปัญหา สภาพของปัญหาและแนวทางการแก้ไข

ปัญหาและกลุ่มของปัญหา	สภาพของปัญหา	แนวทางการแก้ไข	หมู่บ้านและตำบลเป้าหมาย (พื้นที่/ชุมชน ที่ประสบปัญหา)	ความสำคัญเร่งด่วน
<p>๑. ด้านพื้นที่และทรัพยากร</p> <p>๑.๑ ทรัพยากรดิน</p>	<p>- ดินขาดความอุดมสมบูรณ์</p>	<p>- การปรับปรุงบำรุงดินด้วยปุ๋ยอินทรีย์ ได้แก่ ปุ๋ยหมัก ปุ๋ยคอก และปุ๋ยพืชสด</p> <p>- ใส่ปุ๋ยคอก หรือปุ๋ยหมักอัตรา ๑-๒ ตันต่อไร่ ไถกลบตอซังพืชลงดิน ได้แก่ ฟางหรือตอซังข้าว ตันข้าวโพด หรือเศษพืชตระกูลถั่ว ในช่วงการเตรียมดิน ไถกลบพืชปุ๋ยสด จากพืชตระกูลถั่ว ได้แก่ โสนอัฟริกัน ถั่วพุ่ม หรือถั่วเขียว โดยใช้เมล็ดพันธุ์ อัตรา ๕-๗ กิโลกรัมต่อไร่ ปลูกก่อนทำนาเป็นระยะเวลา ๓๕-๕๐ วัน และเมื่อออกดอก ๕๐ % จึงไถกลบปลูกพืชตระกูลถั่ว ได้แก่ กระจินยักษ์ หรือถั่วมะแฮะ บริเวณคันนา แล้วทำการตัดใบหรือกิ่งอ่อนสับกลบเป็นปุ๋ยพืชสด</p>	<p>ทุกหมู่บ้าน</p> <p>ทุกหมู่บ้าน</p>	<p>ทุกหมู่บ้าน</p> <p>ทุกหมู่บ้าน</p>

ปัญหาและกลุ่มของปัญหา	สภาพของปัญหา	แนวทางการแก้ไข	หมู่บ้านและตำบลเป้าหมาย (พื้นที่/ชุมชน ที่ประสบปัญหา)	ความสำคัญเร่งด่วน
<p>๒. ด้านการผลิตและการตลาด (ตามรายชนิดที่สำคัญ)</p> <p>๒.๑ ข้าว</p> <p>๒.๒ ไม้พื้นเมือง</p> <p>๒.๓ ไม้กวัง</p>	<p>๒.๑ ข้าว</p> <ul style="list-style-type: none"> - โรคและแมลงศัตรูพืชระบาด - ราคาผลผลิตผันผวน - คุณภาพไม่สม่ำเสมอ - ภัยฝนทิ้งช่วง ขาดน้ำ <p>๒.๒ ไม้พื้นเมือง</p> <ul style="list-style-type: none"> - โรคระบาด - ผลผลิตไม่เพียงพอ การตลาดไม่ต่อเนื่อง <p>๒.๓ ไม้กวัง</p> <ul style="list-style-type: none"> - โรคระบาด - ผลผลิต และการตลาด เนื่องจากราคาสูง ตัวโต ลูกค้าไม่มีกำลังซื้อ 	<p>๒.๑ ข้าว</p> <ul style="list-style-type: none"> - ให้ความรู้ด้านการบริหารจัดการศัตรูพืช - ส่งเสริมการเพิ่มมูลค่าด้วยวิธีการต่าง ๆ - พัฒนาการผลิตให้ได้คุณภาพสากล - สร้างตลาดแบบขายตรงต่อผู้บริโภค - ลดต้นทุนเพิ่มผลผลิต - บ่อน้ำในไร่นา <p>๒.๒ ไม้พื้นเมือง</p> <ul style="list-style-type: none"> - ฝึกอบรมเชิงปฏิบัติการด้านการดูแลและการจัดการ - รวมกลุ่มการผลิตในรูปแบบแปลงใหญ่ หรือกลุ่มวิสาหกิจชุมชนอย่างจริงจัง <p>๒.๓ ไม้กวัง</p> <ul style="list-style-type: none"> - ฝึกอบรมเชิงปฏิบัติการด้านการดูแลและการจัดการ - รวมกลุ่มการผลิตในรูปแบบแปลงใหญ่ หรือกลุ่มวิสาหกิจชุมชนอย่างจริงจัง แปรรูป แบ่งส่วนขายให้ราคาต่ำลง ทำตลาดเฉพาะ 	<p>ทุกหมู่บ้าน</p> <p>ทุกหมู่บ้าน</p> <p>ผู้เลี้ยงไม้กวังในตำบล</p>	<p>ทุกหมู่บ้าน</p> <p>ทุกหมู่บ้าน</p> <p>ผู้เลี้ยงไม้กวังในตำบลทุกคน</p>

ปัญหาและกลุ่มของปัญหา	สภาพของปัญหา	แนวทางการแก้ไข	หมู่บ้านและตำบลเป้าหมาย (พื้นที่/ชุมชน ที่ประสบปัญหา)	ความสำคัญเร่งด่วน
๓. ด้านเกษตรกรและองค์กรเกษตรกร ๓.๑ เกษตรกร ๓.๒ วิสาหกิจชุมชน	๓.๑ เกษตรกร - รายได้ไม่เพียงพอต่อการดำรงชีพ ๓.๒ วิสาหกิจชุมชน - การดำเนินงานกลุ่มไม่เข้มแข็ง/ไม่เป็นระบบ	๓.๑ เกษตรกร - ลดค่าใช้จ่าย/ทำบัญชีครัวเรือน - ประกอบอาชีพเสริม - น้อมนำหลักปรัชญาเศรษฐกิจพอเพียงมาใช้ ๓.๒ วิสาหกิจชุมชน - พัฒนาศักยภาพกลุ่ม	ทุกหมู่บ้าน ทุกกลุ่ม	ทุกหมู่บ้าน ทุกกลุ่ม
๔. ด้านการแปรรูปผลผลิตและผลิตภัณฑ์ ๔.๑ การแปรรูปข้าว	๔.๑ การแปรรูปข้าว - ไม่มีความเชี่ยวชาญเกี่ยวกับการแปรรูป - ไม่มีความต่อเนื่องของการผลิตสินค้าเนื่องจากเกษตรกรรอขายข้าวสารแบบโรงสีไม่ได้เพราะต้องนำเงินไปใช้หนี้	๔.๑ การแปรรูปข้าว - แปลงใหญ่	ทุกหมู่บ้าน	ทุกหมู่บ้าน

๒.๒ การจัดทำ TOWS Matrix

การวิเคราะห์สถานการณ์ด้านการเกษตรอำเภอกันทรวิชัย ใช้หลักการวิเคราะห์สภาพวิชี SWOT Analysis เพื่อประเมินจุดแข็ง จุดอ่อนและวิเคราะห์สภาพแวดล้อมเพื่อให้ทราบถึงโอกาสอุปสรรคที่มีผลกระทบเพื่อกำหนดกลยุทธ์การดำเนินงาน ดังนี้

ตารางที่ ๑๕ การวิเคราะห์ TOWS Matrix สภาพแวดล้อมตำบลลำชี อำเภอน้อยชัย จังหวัดกาฬสินธุ์

<p style="text-align: center;">ปัจจัยภายใน</p> <p style="text-align: center;">ปัจจัยภายนอก</p>	<p>จุดแข็ง (Strengths : S)</p> <ol style="list-style-type: none"> ๑. พื้นที่เหมาะสมปลูกข้าว ๒. มีกลุ่มวิสาหกิจชุมชน ๓. มีแหล่งน้ำธรรมชาติ (กุด) ๔ แห่ง ปลูกผักได้ตลอดปี ๔. เกษตรมีรักการปลูกข้าว ๕. เกษตรกรมีใจรักการเลี้ยงสัตว์และประมง 	<p>จุดอ่อน (Weaknesses : W)</p> <ol style="list-style-type: none"> ๑. เกษตรกรส่วนใหญ่ผลิตพืชเชิงเดี่ยว ๒. ขาดความต่อเนื่องในการผลิตสินค้าแปรรูป ๓. เกษตรกรขาดความรู้ด้านการแปรรูป ๔. รายได้ไม่เพียงพอต่อการดำรงชีพ
<p>โอกาส (Opportunities : O)</p> <ol style="list-style-type: none"> ๑. นโยบายนาแปลงใหญ่ ๒. ยุทธศาสตร์ชาติ ๒๐ ปี 	<p>SO กลยุทธ์เชิงรุก</p> <ol style="list-style-type: none"> ๑. ส่งเสริมพัฒนาแปลงใหญ่ข้าวตามหลักปรัชญาเศรษฐกิจพอเพียง ๒. ส่งเสริมและพัฒนาการเกษตรตามแนวทางเกษตรกรรมยั่งยืน 	<p>WO กลยุทธ์เชิงแก้ไข</p> <ol style="list-style-type: none"> ๑. ส่งเสริมให้เกิดความเข้าใจในหลักการดำรงชีวิตตามแนวทางของปรัชญาเศรษฐกิจพอเพียงและนำไปใช้อย่างแท้จริง
<p>ภาวะคุกคาม (Threats : T)</p> <ol style="list-style-type: none"> ๑. ราคาผลผลิตแปรปรวน ๒. น้ำหลาก /ท่วม ๓. ฝนทิ้งช่วง ๔. ภัยศัตรูพืชและโรคระบาด ๕. ต้นทุนการผลิตทางการเกษตรสูง ๖. เศรษฐกิจโลกทรุดตัว 	<p>ST กลยุทธ์ป้องกัน</p> <ol style="list-style-type: none"> ๑. พัฒนาการเกษตรตามหลักปรัชญาเศรษฐกิจพอเพียง 	<p>WT กลยุทธ์เชิงรับ</p> <ol style="list-style-type: none"> ๑. พัฒนาการเกษตรตามหลักปรัชญาเศรษฐกิจพอเพียง (W๑+T๒)

กำหนดเป็นกลยุทธ์ ดังนี้

๑. กลยุทธ์เชิงรุก
 - ๑.๑ ส่งเสริมและพัฒนาแปลงใหญ่ข้าวตามแนวทางของปรัชญาเศรษฐกิจพอเพียง
 - ๑.๒ ส่งเสริมและพัฒนาการเกษตรตามแนวทางเกษตรกรรมยั่งยืน
๒. กลยุทธ์เชิงแก้ไข
 - ๒.๑ ส่งเสริมเกษตรกรให้เข้าใจหลักการดำรงชีวิตและการเกษตรตามแนวทางของปรัชญาเศรษฐกิจพอเพียงและนำไปใช้อย่างแท้จริง
๓. กลยุทธ์ป้องกัน
 - ๓.๑ พัฒนาการเกษตรตามหลักปรัชญาเศรษฐกิจพอเพียง
๔. กลยุทธ์เชิงรับ
 - ๔.๑ พัฒนาการเกษตรตามหลักปรัชญาเศรษฐกิจพอเพียง

บทที่ ๓

ทิศทาง/แนวทางการพัฒนาการเกษตรระดับอำเภอกันทรวิชัย

๓.๑ พัฒนาการผลิตรายสินค้า (พืช/ปศุสัตว์/ประมง)

๓.๑.๑ ข้าว

เป้าหมาย : เพื่อพัฒนาการผลิตข้าวอย่างครบวงจรอย่างมั่นคงและยั่งยืน

กลยุทธ์ : ส่งเสริมและพัฒนาแปลงใหญ่ข้าวตามแนวทางของปรัชญาเศรษฐกิจพอเพียง

โครงการที่ ๑ โครงการส่งเสริมการพัฒนาการผลิตและผลผลิตข้าวครบวงจร

โครงการที่ ๑ โครงการส่งเสริมการพัฒนาการผลิตเมล็ดพันธุ์ข้าวให้ได้มาตรฐาน

๓.๑.๒ พืชผัก

เป้าหมาย : เพื่อพัฒนาการผลิตพืชผักปลอดภัยและได้มาตรฐาน

กลยุทธ์ : ส่งเสริมและพัฒนาการผลิตพืชผักตามหลักปรัชญาเศรษฐกิจพอเพียง

โครงการที่ ๑ โครงการส่งเสริมการผลิตพืชผักปลอดภัย

๓.๑.๓ ไม้ผล

เป้าหมาย : เพื่อพัฒนาการผลิตไม้ผลให้เกิดรายได้ลดความเสี่ยงของชาวนา

กลยุทธ์ : ผสมผสานผลไม้ในไร่นา

โครงการที่ ๑ โครงการส่งเสริมเกษตรทฤษฎีใหม่และเกษตรกรรมยั่งยืน

๓.๑.๔ ไม้ยืนต้น

เป้าหมาย : เพื่อให้เกษตรกรมีอาหารและรายได้จากการปลูกต้นไม้

กลยุทธ์ : ไม้ ๓ อย่างประโยชน์ ๔ อย่าง

โครงการที่ ๑ โครงการปลูกป่าสวนอาหาร

๓.๑.๓ ปศุสัตว์

เป้าหมาย : เพื่อนำสัตว์เลี้ยงหลังบ้านสู่สินค้าแปรรูป

กลยุทธ์ : ส่งเสริมและพัฒนาการผลิตพืชผักตามหลักปรัชญาเศรษฐกิจพอเพียง

โครงการที่ ๑ โครงการส่งเสริมการเลี้ยงไก่พื้นเมือง

โครงการที่ ๒ โครงการส่งเสริมการเลี้ยงไก่วง

๓.๑.๔ ประมง

เป้าหมาย : เพื่อให้เกษตรกรมีอาหารรายได้เสริมจากการเลี้ยงปลาในบ่อและในนาข้าว

กลยุทธ์ : ส่งเสริมและพัฒนาการเลี้ยงปลาให้เป็นสินค้าสร้างรายได้

โครงการที่ ๑ โครงการส่งเสริมเพาะขยายพันธุ์ปลาในชุมชน

โครงการที่ ๒ โครงการส่งเสริมและสร้างทักษะการเลี้ยงปลา

๓.๒ พัฒนาเกษตรกร/กลุ่ม/องค์กร

๓.๒.๑ กลุ่มวิสาหกิจชุมชน

เป้าหมาย : เพื่อให้กลุ่มวิสาหกิจชุมชนเข้มแข็ง

กลยุทธ์ : พัฒนาศักยภาพกลุ่มวิสาหกิจชุมชน

โครงการที่ ๑ โครงการพัฒนาศักยภาพวิสาหกิจชุมชน

๓.๒.๒ กลุ่มแม่บ้านเกษตรกร

เป้าหมาย : เพื่อให้เกษตรกรมีรายได้เพิ่มและมีคุณภาพชีวิตที่ดีขึ้น

กลยุทธ์ : ส่งเสริมการลดรายจ่ายเพิ่มรายได้แก่ครอบครัว

โครงการที่ ๑ โครงการปลูกผักสวนครัวรั้วกินได้

๓.๒.๓ กลุ่มยุวเกษตรกร

เป้าหมาย : เพื่อให้เยาวชนมีความรู้และความรักในการเกษตร

กลยุทธ์ : ส่งเสริมการเกษตรในโรงเรียน

โครงการที่ ๑ สวนครัวในรั้วโรงเรียน

๓.๓ พัฒนาพื้นที่และทรัพยากรการเกษตร

๓.๓.๑ ดินและสิ่งแวดล้อม

เป้าหมาย : เพื่อปรับปรุงบำรุงดินและลดการใช้สารเคมีทางการเกษตร

กลยุทธ์ : ส่งเสริมการเกษตรกรรมยั่งยืน

โครงการที่ ๑ โครงการรวมพลังสร้างมูลค่าจากขังข้าว

๓.๔ การแปรรูปผลผลิตและพัฒนาผลิตภัณฑ์

๓.๔.๑ การแปรรูปผลผลิต

เป้าหมาย : เพิ่มมูลค่าให้กับผลผลิตทางการเกษตรและเพิ่มช่องทางจำหน่ายสินค้า

กลยุทธ์ : แปรรูปผลผลิตเกษตรเพื่อเพิ่มมูลค่าและช่องทางจำหน่ายสินค้าเกษตร

โครงการที่ ๑ แปรรูปผลผลิตจากข้าวและการสร้างช่องทางจำหน่าย

โครงการที่ ๒ แปรรูปไก่บ้านเพื่อเพิ่มช่องทางจำหน่าย

โครงการที่ ๒ แปรรูปปลาเพื่อสร้างมูลค่าเพิ่ม

ตารางที่ ๑๖ แสดงงบประมาณโครงการและแหล่งที่มา

ที่	กิจกรรม/โครงการ	งบประมาณ (บาท)	ปีที่ดำเนินการ				แหล่งงบประมาณ	หมายเหตุ
			๒๕๖๖	๒๕๖๗	๒๕๖๘	๒๕๖๙		
๑	โครงการส่งเสริมการพัฒนากาการผลิตและ ผลผลิตข้าวครบวงจร	๑๐๐,๐๐๐	๕๐,๐๐๐	๕๐,๐๐๐	-	-	จังหวัดมหาสารคาม, กรมส่งเสริม การเกษตร, กรมการข้าว	
๒	โครงการส่งเสริมการพัฒนากาผลิตเมล็ดพันธุ์ ข้าวให้ได้มาตรฐาน	๑๐๐,๐๐๐	๒๕,๐๐๐	๒๕,๐๐๐	๒๕,๐๐๐	๒๕,๐๐๐	กรมการข้าว, กรมส่งเสริมการเกษตร	
๓	โครงการส่งเสริมการผลิตพืชผักปลอดภัย	๔๐,๐๐๐	๑๐,๐๐๐	๑๐,๐๐๐	๑๐,๐๐๐	๑๐,๐๐๐	กรมส่งเสริมการเกษตร	
๔	โครงการส่งเสริมเกษตรกรทฤษฎีใหม่และ เกษตรกรรมยั่งยืน	๑๐๐,๐๐๐	๒๕,๐๐๐	๒๕,๐๐๐	๒๕,๐๐๐	๒๕,๐๐๐	กระทรวงเกษตรฯ	
๕	โครงการปรับปรุงบำรุงดิน	๑๔๔,๐๐๐	๓๖,๐๐๐	๓๖,๐๐๐	๓๖,๐๐๐	๓๖,๐๐๐	จังหวัดมหาสารคาม, กรมส่งเสริม การเกษตร	
๖	โครงการจัดหาแหล่งน้ำเพื่อการเกษตร(แหล่งน้ำ ขนาดเล็ก)	๖๐๐,๐๐๐	๑๕๐,๐๐๐	๑๕๐,๐๐๐	๑๕๐,๐๐๐	๑๕๐,๐๐๐	จังหวัดมหาสารคาม, กรมส่งเสริม การเกษตร	
๗	โครงการการปลูกพืชตระกูลถั่ว(ปรับปรุง)	๒๐๐,๐๐๐	๕๐,๐๐๐	๕๐,๐๐๐	๕๐,๐๐๐	๕๐,๐๐๐	จังหวัดมหาสารคาม, กรมส่งเสริม การเกษตร	
๘	โครงการส่งเสริมเพาะขยายพันธุ์ปลาในชุมชน	๑๐๐,๐๐๐	๒๕,๐๐๐	๒๕,๐๐๐	๒๕,๐๐๐	๒๕,๐๐๐	กรมประมง, กรมส่งเสริมการเกษตร	
๙	โครงการพัฒนาศักยภาพวิสาหกิจชุมชน	๒๐,๐๐๐	๕,๐๐๐	๕,๐๐๐	๕,๐๐๐	๕,๐๐๐	กรมส่งเสริมการเกษตร	
๑๐	โครงการปลูกผักสวนครัวรั้วกินได้	๒๐,๐๐๐	๕,๐๐๐	๕,๐๐๐	๕,๐๐๐	๕,๐๐๐	กรมส่งเสริมการเกษตร,เทศบาลฯ	
๑๑	โครงการแปรรูปผลผลิตจากข้าวและการสร้าง ช่องทางการจำหน่าย	๘๐,๐๐๐	๒๐,๐๐๐	๒๐,๐๐๐	๒๐,๐๐๐	๒๐,๐๐๐	กรมการข้าว, กลุ่มจังหวัดฯ ,กรม ส่งเสริมการเกษตร	
๑๒	โครงการฝึกอบรมการผลิตปุ๋ยอินทรีย์ชีวภาพ	๔๐๐,๐๐๐	๑๐๐,๐๐๐	๑๐๐,๐๐๐	๑๐๐,๐๐๐	๑๐๐,๐๐๐	เทศบาล,สำนักงานเกษตรฯ	

ผู้รับผิดชอบโครงการ

ศูนย์บริการและถ่ายทอดเทคโนโลยีการเกษตร ๑๐ ตำบล

บรรณานุกรม

กรมการปกครอง.๒๕๕๔. ฝ่ายทะเบียนและบัตรอำเภอกันทรวิชัย จังหวัดมหาสารคาม.จำนวนประชากรในอำเภอกันทรวิชัย กระทรวงมหาดไทย.

กรมการพัฒนาชุมชน.๒๕๕๔. สำนักงานพัฒนาชุมชนอำเภอกันทรวิชัย จังหวัดมหาสารคาม.ข้อมูล จปฐ.ปี ๒๕๕๔.กระทรวงมหาดไทย.

กระทรวงคมนาคม. ชั้นข้อมูลเส้นทางถนน (ข้อมูลสารสนเทศภูมิศาสตร์)

กรมอุตุนิยมวิทยา.๒๕๖๒ รายงานสภาพอากาศ แหล่งที่มา :

<https://www.tmd.go.th/province.php?id=๒๘>

กรมพัฒนาที่ดิน. ข้อมูลชุดดิน (ข้อมูลสารสนเทศภูมิศาสตร์)

กรมพัฒนาที่ดิน. การใช้ประโยชน์ที่ดิน (ข้อมูลสารสนเทศภูมิศาสตร์)

กรมพัฒนาที่ดิน. ระดับความเหมาะสมของพื้นที่ (ข้อมูลสารสนเทศภูมิศาสตร์)

กรมชลประทาน. ข้อมูลโครงการส่งน้ำและบำรุงรักษาลำปาว แหล่งที่มา :

<http://ssmap.doae.go.th/ssmap/>

กรมส่งเสริมการเกษตร.๒๕๕๔.ศูนย์บริการและถ่ายทอดเทคโนโลยีการเกษตรประจำตำบล

สำนักงานเกษตรอำเภอกันทรวิชัย จังหวัดมหาสารคาม. แผนพัฒนาการเกษตรประจำ (พ.ศ. ๒๕๕๕ – ๒๕๕๗). กระทรวงเกษตรและสหกรณ์.

กรมส่งเสริมการเกษตร. ๒๕๖๑. ระบบสารสนเทศการผลิตทางการเกษตร

แหล่งที่มา : <https://production.doae.go.th/>

เทศบาล,องค์การบริหารส่วนตำบลภายในเขต อำเภอกันทรวิชัย จังหวัดมหาสารคาม. แผนพัฒนาสี่ปี (พ.ศ. ๒๕๖๓-๒๕๖๖).

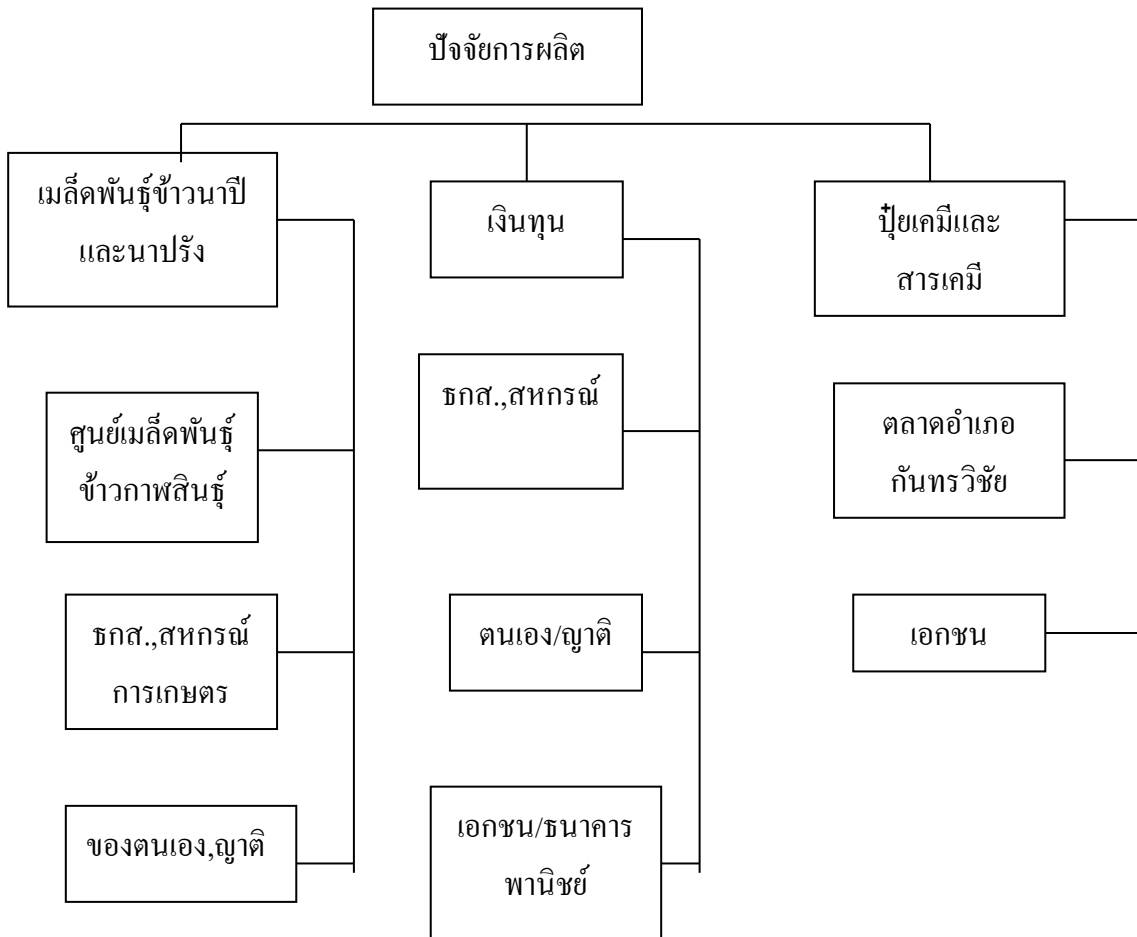
ภาคผนวก

ภาคผนวกที่ 1

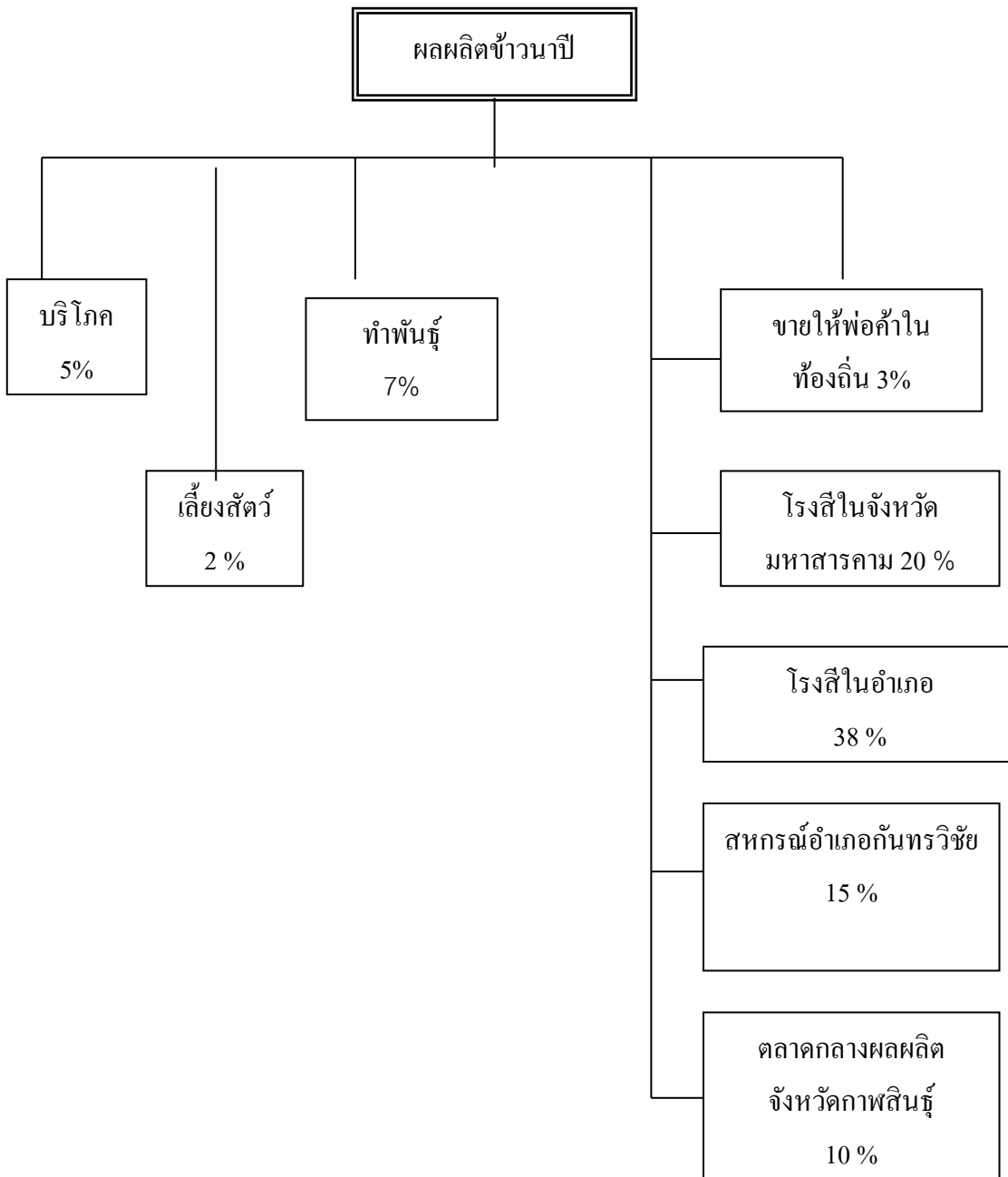
ข้อมูลการตลาด

เกษตรกรอำเภอกันทรวิชัย มีแหล่งปัจจัยการผลิต และแหล่งจำหน่ายผลผลิตทางการเกษตรที่สำคัญ คือ ภายในจังหวัดมหาสารคาม คิดเป็นร้อยละ ๙๐ และที่จังหวัดกาฬสินธุ์ คิดเป็นร้อยละ ๑๐ ดังวิธีการตลาด ดังนี้

แผนผัง แสดงแหล่งปัจจัยการผลิต



ที่มา :จากการสัมภาษณ์เกษตรกรอำเภอกันทรวิชัย, ๒๕๖๔



ที่มา : จากการสัมภาษณ์เกษตรกรอำเภอกันทรวิชัย, ๒๕๖๔