

กรอบการพัฒนาเกษตรเชิงพื้นที่  
อำเภอชื่นชม ปี ๒๕๖๙



โดย  
สำนักงานเกษตรอำเภอชื่นชม  
อำเภอชื่นชม จังหวัดมหาสารคาม

## คำนำ

กรอบการพัฒนาการเกษตรเชิงพื้นที่ ซึ่งจัดทำขึ้นตามแนวทางการพัฒนาการเกษตรเชิงพื้นที่ (Area-Based Approach) ซึ่งเป็นกระบวนการที่มุ่งเน้นการทำความเข้าใจระบบนิเวศการเกษตรทั้งหมดในพื้นที่เป้าหมายอย่างครอบคลุม ตั้งแต่ปัจจัยการผลิตไปจนถึงการตลาด เป็นการวิเคราะห์ความเชื่อมโยงของปัญหา ระบุศักยภาพที่แท้จริงและออกแบบโครงการที่ตอบโจทย์ความต้องการของเกษตรกร และผู้มีส่วนได้ส่วนเสียในพื้นที่ได้อย่างตรงจุด สำนักงานเกษตรอำเภอชื่นชม หวังเป็นอย่างยิ่งว่ากรอบการพัฒนาเชิงพื้นที่เล่มนี้ จะสามารถนำไปเป็นประโยชน์ในการพัฒนาด้านการเกษตรในพื้นที่อำเภอชื่นชมต่อไป

สำนักงานเกษตรอำเภอชื่นชม

มีนาคม ๒๕๖๙

# สารบัญ

หน้า

คำนำ

สารบัญ

สารบัญตาราง

สารบัญภาพ

บทที่ ๑ ข้อมูลสภาพทั่วไป

ข้อมูลด้านกายภาพ

๑. ที่ตั้ง อาณาเขต ขอบเขตการปกครอง	๑
๑.๑ ที่ตั้ง ขนาดพื้นที่	๑
๑.๒ อาณาเขต	๑
๑.๓ การแบ่งเขตการปกครอง	๒
๒. ลักษณะภูมิประเทศ	
๒.๑ สภาพพื้นที่ภูเขา ป่าไม้ ที่ราบสูง ที่ราบลุ่ม	๓
๒.๒ สภาพพื้นที่ ความลาดชัน	๔
๒.๓ กลุ่มชุดดิน	๔
๓. ลักษณะภูมิอากาศ	
๓.๑ ฤดูกาล	๑๐
๓.๒ ปริมาณน้ำฝนและอุณหภูมิ	๑๐
๔. เส้นทางคมนาคม	
๔.๑ เส้นทางคมนาคมระหว่างตำบล	๑๐
๔.๒ ถนนหลวงเชื่อมต่อระหว่างจังหวัดและอำเภอ	๑๑
๕. แหล่งน้ำและระบบชลประทาน	
๕.๑ แหล่งน้ำธรรมชาติ	๑๑
๕.๒ แหล่งน้ำที่สร้างขึ้นที่สำคัญ	๑๑
๖. การใช้ประโยชน์ที่ดิน	

ข้อมูลด้านเศรษฐกิจ

๑. ข้อมูลสินค้าเกษตรที่สำคัญ	๑๔
๒. สินค้าเอกลักษณ์ประจำถิ่น/สินค้า GI	๑๕

ข้อมูลด้านสังคม

๑. ข้อมูลเกษตรกร/องค์กรเกษตรกร	
๑.๑ เกษตรกร	๑๕
๑.๒ องค์กรและสถาบันเกษตรกร	๑๘

## สารบัญ (ต่อ)

	หน้า
<b>บทที่ ๒ การวิเคราะห์สถานการณ์การเกษตรของอำเภอ</b>	
๑. ข้อมูลประกอบการวิเคราะห์พื้นที่ของอำเภอ	
๑.๑ แหล่งน้ำหลัก	๒๓
๑.๒ พื้นที่เหมาะสม/ไม่เหมาะสม	๒๓
๑.๓ สถานการณ์ใช้เทคโนโลยีการผลิต	๒๖
๑.๔ ปฏิทินการเพาะปลูก	๒๗
๑.๕ ต้นทุนการผลิต	๒๘
๑.๖ สถานการณ์การตลาด/วิธีการตลาด	๒๙
๑.๗ เกษตรกรและองค์กรเกษตรกรที่เกี่ยวข้องกับสินค้าในพื้นที่	๒๙
๒. การวิเคราะห์ Supply chain	๓๐
<b>บทที่ ๓ บทสรุปโครงการ/กิจกรรมตามกรอบการพัฒนาการเกษตรเชิงพื้นที่</b>	๓๑
๑. แบบสรุปโครงการแบบย่อ (Project Brief) ของทุกโครงการ	
๒. สรุปโครงการ/กิจกรรมตามกรอบการพัฒนาการเกษตรเชิงพื้นที่	๓๒
บรรณานุกรม	

## สารบัญตาราง

ตารางที่		หน้า
๑	แสดงเขตการปกครอง	๒
๒	แสดงสรุปเขตการปกครอง	๒
๓	แสดงพื้นที่ป่าไม้	๓
๔	แสดงข้อมูลฤดูกาล	๑๐
๕	แสดงข้อมูลปริมาณน้ำฝน และอุณหภูมิเฉลี่ย ๕ ปี	๑๐
๖	แสดงข้อมูลโครงการชลประทานขนาดใหญ่ และขนาดกลาง	๑๑
๗	แสดงข้อมูลโครงการชลประทานขนาดเล็ก	๑๒
๘	แสดงข้อมูลสระเก็บน้ำในไร่นานอกเขตชลประทาน	๑๒
๙	แสดงข้อมูลบ่อบาดาล	๑๒
๑๐	แสดงข้อมูลการใช้ประโยชน์ที่ดิน	๑๓
๑๑	แสดงข้อมูลด้านพืช	๑๔
๑๒	แสดงข้อมูลด้านปศุสัตว์	๑๔
๑๓	แสดงข้อมูลด้านประมง	๑๕
๑๔	แสดงจำนวนครัวเรือน และประชากร	๑๕
๑๕	แสดงจำนวนหัวหน้าครัวเรือนจำแนกตามอายุ	๑๖
๑๖	แสดงจำนวนลักษณะการประกอบอาชีพ	๑๖
๑๗	แสดงจำนวนลักษณะการถือครองที่ดิน	๑๖
๑๘	แสดงจำนวนประเภทเอกสารสิทธิ์	๑๗
๑๙	แสดงจำนวนและสมาชิกสถาบันเกษตรกร	๑๘
๒๐	แสดงจำนวนผลิตภัณฑ์ที่ลงทะเบียน OTOP จำแนกตามผลิตภัณฑ์	๑๘
๒๑	แสดงข้อมูลกลุ่มวิสาหกิจชุมชน	๑๙
๒๒	แสดงข้อมูลกลุ่มแม่บ้านเกษตรกร กลุ่มยุวเกษตรกร และกลุ่มส่งเสริมอาชีพ	๑๙
๒๓	แสดงข้อมูลกลุ่มเกษตรกร และสหกรณ์	๒๐
๒๔	แสดงจำนวนแหล่ง/ศูนย์เรียนรู้และบริการด้านการเกษตร	๒๐
๒๕	แสดงจำนวนอาสาสมัครเกษตร	๒๐
๒๖	แสดงข้อมูลปราชญ์ชาวบ้าน	๒๑
๒๗	แสดงข้อมูลศูนย์หลักและศูนย์เครือข่ายของศูนย์เรียนรู้การเพิ่มประสิทธิภาพการผลิตสินค้าเกษตร	๒๑

## สารบัญตาราง (ต่อ)

ตารางที่		หน้า
๒๘	แสดงข้อมูลกลุ่มแปลงใหญ่	๒๒
๒๙	แสดงเขตความเหมาะสม (พื้นที่ศักยภาพ) สำหรับปลูกข้าวนาปี	๒๓
๓๐	แสดงครัวเรือนเกษตรกร พื้นที่ปลูก และผลผลิตข้าวนาปี	๒๔
๓๑	แสดงพื้นที่ปลูกข้าวนาปีตามระดับชั้นความเหมาะสม	๒๕
๓๒	แสดงต้นทุนการผลิต	๒๘
๓๓	แสดงเกษตรต้นแบบของสินค้าในพื้นที่	๓๐
๓๔	แสดงองค์กรเกษตรกรที่เกี่ยวข้องกับสินค้าในพื้นที่	๓๐
๓๕	แสดงการวิเคราะห์ Supply chain ของสินค้า ข้าวนาปี อำเภอชื่นชม	๓๐
๓๖	แสดงแบบสรุปโครงการแบบย่อ (Project Brief)	๓๑
๓๗	แสดงสรุปโครงการ/กิจกรรมตามกรอบการพัฒนาการเกษตรเชิงพื้นที่	๓๒

## สารบัญภาพ

ภาพที่		หน้า
๑	แผนที่แสดงอาณาเขตติดต่ออำเภอ	๑
๒	แผนที่แสดงพื้นที่ป่าไม้อำเภอ	๓
๓	แผนที่แสดงความลาดชันอำเภอ	๔
๔	แผนที่แสดงกลุ่มชุดดินอำเภอ	๙
๕	แผนที่แสดงการใช้ประโยชน์ที่ดินอำเภอ	๑๓
๖	แผนที่แสดงเขตความเหมาะสม (พื้นที่ศักยภาพ) สำหรับปลูก.....	๒๓
๗	แผนที่แสดงพื้นที่ปลูก..... (พื้นที่ปลูกจริง)	๒๔
๘	แผนที่แสดงพื้นที่ปลูก..... ตามระดับชั้นความเหมาะสม	๒๕
๙	แสดงปฏิทินการเพาะปลูก	๒๗
๑๐	แสดงวิธีการตลาดอำเภอ	๒๙

## บทที่ ๑

### ข้อมูลสภาพทั่วไป

#### ๑. ที่ตั้ง อาณาเขต ขอบเขตการปกครอง

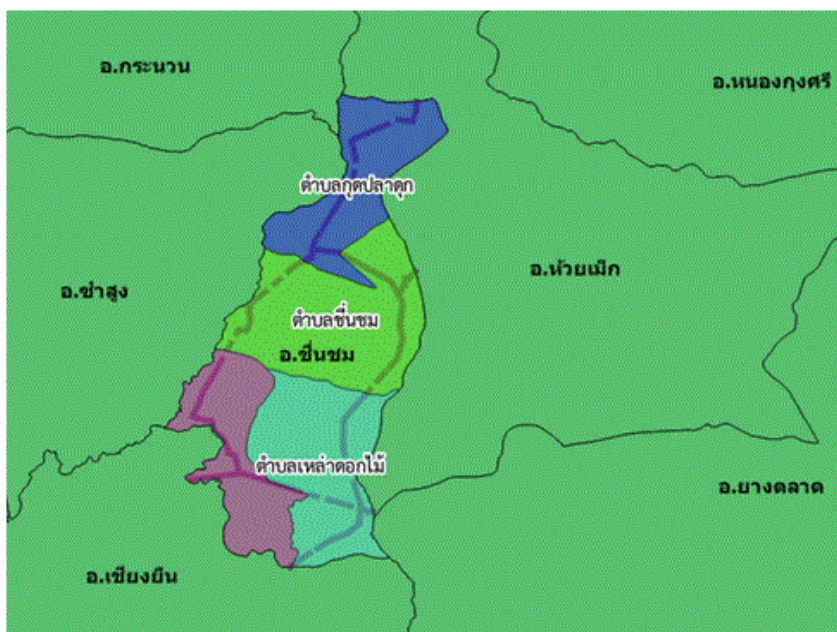
##### ๑.๑ ที่ตั้ง ขนาดพื้นที่

อำเภอชื่นชม จังหวัดมหาสารคาม มีเนื้อที่ประมาณ ๘๔,๓๘๔ ไร่ คิดเป็น ๑๓๕ ตารางกิโลเมตร (ข้อมูลจากอำเภอชื่นชม) การคมนาคมติดต่อระหว่างอำเภอใช้เส้นทางรถยนต์ทางหลวงหมายเลข ๒๒๖๘ (สาย เชียงยืน - คำใหญ่) โดยเส้นทางรถยนต์ มีอาณาเขตติดต่อดังนี้

##### ๑.๒ อาณาเขต

อำเภอชื่นชม	ห่างจากจังหวัดมหาสารคามไปทางทิศเหนือ ระยะทาง 75 กิโลเมตร โดยใช้ ถนนสาย เชียงยืน - คำใหญ่ มีอาณาเขตติดต่อกับตำบลต่าง ๆ ดังนี้
ทิศเหนือ	ติดต่อกับอำเภอกระนวน จ.ขอนแก่น และ อำเภอห้วยเม็ก จ.กาฬสินธุ์
ทิศตะวันออก	ติดต่อกับอำเภอห้วยเม็ก จังหวัดกาฬสินธุ์
ทิศใต้	ติดต่อกับอำเภอเชียงยืน
ทิศตะวันตก	ติดต่อกับอำเภอคำสูง จังหวัดขอนแก่น

แผนที่แสดงขอบเขตอำเภอชื่นชม  
จังหวัดมหาสารคาม



ภาพที่ ๑ แผนที่แสดงอาณาเขตติดต่ออำเภอชื่นชม  
(ที่มาสำนักงานเกษตรอำเภอชื่นชม, พ.ศ.๒๕๖๕)

## ๑.๓ การแบ่งเขตการปกครอง

การบริหารราชการ เป็นการบริหารส่วนท้องถิ่น แบ่งเขตการปกครองเป็น ๑ อำเภอ  
เทศบาล ๓ แห่ง อบต. ๑ แห่ง ๔๗ หมู่บ้าน

ตารางที่ ๑ แสดงการแบ่งเขตการปกครองของอำเภอชื่นชม จังหวัดมหาสารคาม

หมู่ที่	ตำบลชื่นชม	ตำบลกุดปลาตุก	ตำบลเหล่าดอกไม้	ตำบลหนองกุง
1	บ้านหนองหัว	บ้านกุดปลาตุก	บ้านนาคำน้อย	บ้านกุดจอก
2	บ้านศรีสวัสดิ์	บ้านศรีนวล	บ้านสัมภ	บ้านโคกอินทนิล
3	บ้านหนองหัว	บ้านศรีสว่าง	บ้านหนองผักแว่น	บ้านหลุบแซง
4	บ้านดอนนา	บ้านหนองแสง	บ้านหนองผักแว่น	บ้านหนองกุง
5	บ้านจอมศรี	บ้านนาฝาย	บ้านกระบาก	บ้านโนนพิมาย
6	บ้านน้ำจั้น	บ้านหนองนาไร่เดียว	บ้านหนองคู	บ้านโสกร้าง
7	บ้านโคกกลาง	บ้านดอนสวรรค์	บ้านกระบาก	บ้านฝือ
8	บ้านโนนสำลี	บ้านโนนทัน	บ้านเหล่าดอกไม้	บ้านโนนสะอาด
9	บ้านลำดวน	บ้านคำเก็ง	บ้านเหล่าดอกไม้	บ้านฝือ
10	บ้านชื่นชม	บ้านหนองกุงใต้	บ้านกระบาก	บ้านหนองกุง
11	บ้านเจริญสุข	บ้านนาอุดม	บ้านหนองผักแว่น	
12		บ้านกุดปลาตุก		
13		บ้านนาสมบูรณ์		
14		บ้านนาเจริญ		
15		บ้านกุดปลาตุก		

ตารางที่ ๒ แสดงสรุปเขตการปกครอง

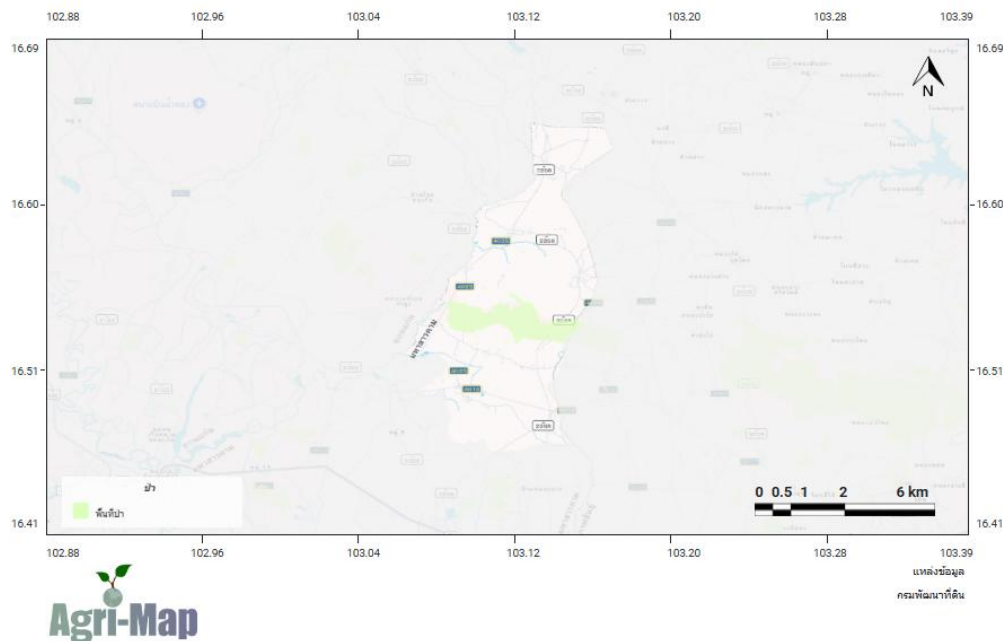
ตำบล	เนื้อที่ทั้งหมด (ไร่)	อบต	เทศบาลตำบล	จำนวนหมู่บ้าน	จำนวนบ้าน (ครัวเรือน)
ชื่นชม	๒๒,๓๒๔		๑	๑๑	๑,๙๒๗
กุดปลาตุก	๒๖,๖๔๙		๑	๑๕	๒,๓๕๘
เหล่าดอกไม้	๒๐,๒๙๐	๑		๑๑	๑,๘๙๑
หนองกุง	๑๕,๑๒๑		๑	๑๐	๑,๑๗๘
รวม	๘๔,๓๘๔	๑	๓	๔๗	๗,๓๕๔

## ๒. ลักษณะภูมิประเทศ (Topographic)

### ๒.๑ สภาพพื้นที่ภูเขา ป่าไม้ ที่ราบสูง ที่ราบลุ่ม

ลักษณะภูมิประเทศส่วนใหญ่ของอำเภอชื่นชม มีสภาพพื้นที่เป็นที่สูงเล็กน้อยสลับกับที่ลุ่ม มีป่าสงวนแห่งชาติป่าโคกขาว พื้นที่ประมาณ ๗,๕๗๒ ไร่ อยู่ทางตอนกลางของอำเภอในพื้นที่ตำบลชื่นชม ตำบลเหล่าดอกไม้ และตำบลหนองกุง ทางทิศตะวันตกมีลำห้วยสายบาตรซึ่งมีน้ำไหลทั้งปี มีหนองน้ำกระจายอยู่ทั่วอำเภอ

แผนที่พื้นที่ป่าอำเภอชื่นชม จังหวัดมหาสารคาม



ภาพที่ ๒ แผนที่แสดงพื้นที่ป่าไม้อำเภอชื่นชม

( ที่มา : <https://agri-map-online.moac.go.th/>, พ.ศ.๒๕๖๙ )

ตารางที่ ๓ แสดงพื้นที่ป่าไม้ของอำเภอชื่นชม

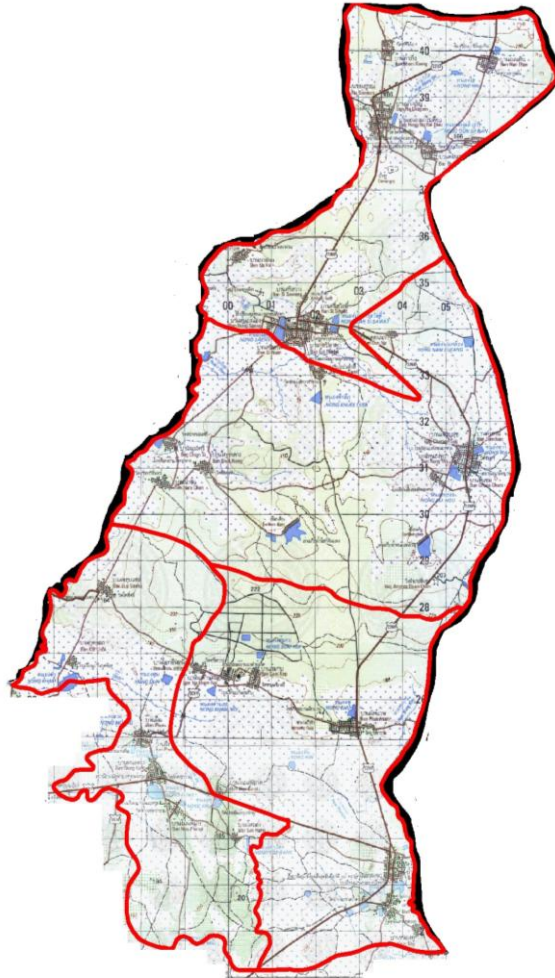
ตำบล	พื้นที่ทั้งหมด	พื้นที่ป่าไม้ (ไร่)	คิดเป็นร้อยละ
กุดปลาตุก	๒๒,๓๓๙	๑๐	๐.๑๓
ชื่นชม	๒๖,๖๖๙	๓,๐๑๔	๓๙.๘๐
เหล่าดอกไม้	๒๐,๒๔๗	๒,๔๘๗	๓๒.๘๔
หนองกุง	๑๕,๑๒๙	๒,๐๖๑	๒๗.๒๒
รวม	๘๔,๓๘๔	๗,๕๗๒	๑๐๐.๐๐

ที่มา : <https://agri-map-online.moac.go.th/>, พ.ศ.๒๕๖๙

## ๒.๒ สภาพพื้นที่ ความลาดชัน

สภาพพื้นที่ส่วนใหญ่ของอำเภอเป็นที่ราบลุ่มถึงค่อนข้างราบ ระดับความลาดชันไม่ต่างกันมากนัก ระดับความสูงสูงสุดอยู่ที่หมู่ที่ ๓ ต.ชื่นชม บริเวณป่าโคกข้าว มีความสูงจากระดับน้ำทะเลปานกลาง ๒๒๐ ม.

แผนที่แสดงความลาดชันของอำเภอชื่นชม



ภาพที่ ๓ แผนที่แสดงความลาดชันของอำเภอชื่นชม  
ที่มา กรมแผนที่ทหาร

## ๒.๓ กลุ่มชุดดิน

จากการสำรวจทรัพยากรดิน โดยส่วนมาตรฐานการสำรวจจำแนกดินและที่ดิน สำนักสำรวจดินและวางแผนการใช้ที่ดิน (๒๕๕๐) พบว่าทรัพยากรดินในอำเภอชื่นชม พบ ๔ กลุ่ม คือ กลุ่มที่ ๑๘, ๒๐, ๒๒, ๒๔, ๓๖, ๔๐, ๔๑, ๒๙ ในที่นี้ยังมีพื้นที่เบ็ดเตล็ดซึ่งเป็นพื้นที่ที่ไม่เหมาะสมต่อการทำการเกษตรหรือไม่สามารถทำการเกษตรได้ เช่น ชุมชนและสิ่งปลูกสร้าง แหล่งน้ำ เป็นต้น ดังนี้

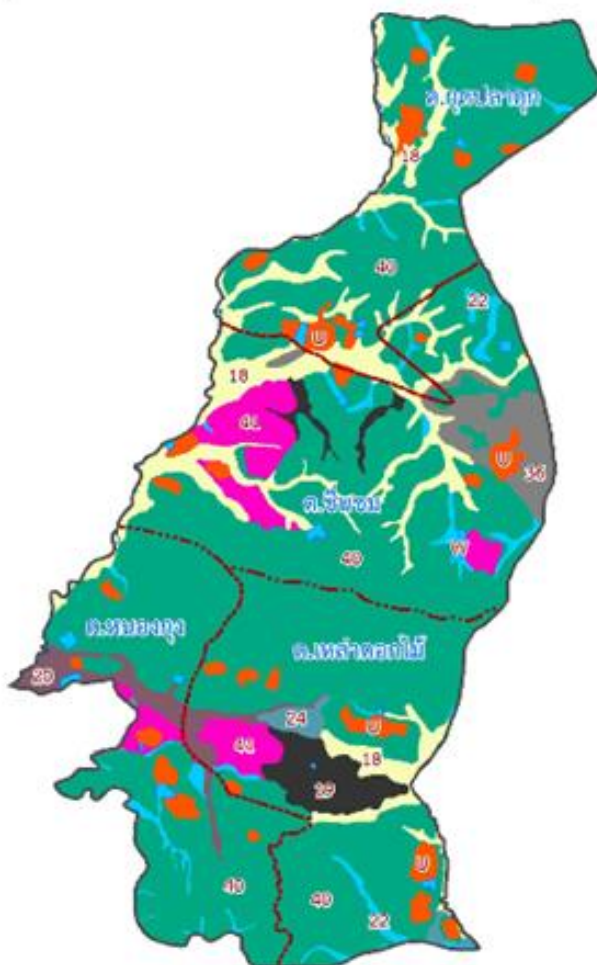
กลุ่มชุดดินที่ ๑๘	
พื้นที่	๘,๘๙๘.๒๖ ไร่
ลักษณะเด่น	กลุ่มดินร่วนละเอียดลึกมากที่เกิดจากตะกอนลำน้ำ ปฏิกริยาดินกลางหรือเป็นต่าง การระบายน้ำเร็วถึงค่อนข้างเร็ว ความอุดมสมบูรณ์ต่ำถึงปานกลาง
ปัญหา	ความอุดมสมบูรณ์ต่ำ บางพื้นที่ขาดแคลนนํ้า และน้ำท่วมขังในฤดูฝน ทำความเสียหายกับพืชที่ไม่ชอบน้ำ
แนวทางการจัดการ	<b>ปลูกข้าว</b> โถกปลูกตอซัง ปล่อยทิ้งไว้ ๓-๔ สัปดาห์ หรือโถกปลูกพืชปุ๋ยสด (หวานโสนอัฟริกัน หรือโสนอินเดีย ๔-๖ กิโลกรัม/ไร่ โถกปลูกเมื่ออายุ ๕๐-๗๐ วัน ปล่อยไว้ ๑-๒ สัปดาห์) ร่วมกับการใช้ปุ๋ยอินทรีย์น้ำหรือปุ๋ยเคมีสูตร ๑๖-๑๖-๘ ใส่ปุ๋ยแต่งหน้าหลังปักดำ ๓๕-๔๕ วัน พัฒนาแหล่งน้ำไว้ใช้ในช่วงที่ข้าวขาดน้ำหรือใช้ทำนาครั้งที่ ๒ หรือปลูกพืชไร่ พืชผักหรือพืชตระกูลถั่วหลังเก็บเกี่ยวข้าว โดยทำร่องแบบเตี้ย ปรับปรุงดินด้วยปุ๋ยหมักหรือปุ๋ยคอก ๒-๓ ตัน/ไร่ ร่วมกับปุ๋ยเคมีหรือปุ๋ยอินทรีย์น้ำ
	<b>ปลูกพืชไร่ พืชผักหรือไม้ผล</b> ยกร่องกว้าง ๖-๘ เมตร คูน้ำกว้าง ๑.๐-๑.๕ เมตร ลึก ๐.๕-๑.๐ เมตร และมีคันดินอัดแน่นล้อมรอบ เพื่อป้องกันน้ำท่วมขัง ปรับปรุงดินด้วยปุ๋ยหมักหรือปุ๋ยคอก ๒-๓ ตัน/ไร่ ร่วมกับปุ๋ยเคมีหรือปุ๋ยอินทรีย์น้ำ หรือชุดหลุมปลูกขนาด ๕๐x๕๐x๕๐ ซม. ปรับปรุงหลุมปลูกด้วยปุ๋ยหมักหรือปุ๋ยคอก ๒๐-๓๕ กิโลกรัม/หลุม ในช่วงเจริญเติบโต ก่อนเก็บผลผลิต และภายหลังเก็บผลผลิต มีการใช้ปุ๋ยหมักหรือปุ๋ยคอกร่วมกับปุ๋ยเคมีหรือปุ๋ยอินทรีย์น้ำ พัฒนาแหล่งน้ำและจัดระบบการให้น้ำในแปลงปลูก
กลุ่มชุดดินที่ ๓๖	
พื้นที่	๒,๔๓๑ ไร่
ลักษณะเด่น	กลุ่มดินร่วนละเอียดลึกถึงลึกมากที่เกิดจากตะกอนลำน้ำหรือวัตถุต้นกำเนิดดินเนื้อหยาบ ปฏิกริยาดินกลางหรือเป็นต่าง การระบายน้ำดีถึงดีปานกลาง ความอุดมสมบูรณ์ต่ำถึงปานกลาง
ปัญหา	ดินปนทราย ความอุดมสมบูรณ์ต่ำ ขาดแคลนนํ้า และในพื้นที่ที่มีความลาดชัน ดินง่ายต่อการถูกชะล้างพังทลายสูญเสียหน้าดิน
แนวทางการจัดการ	<b>ปลูกพืชไร่หรือพืชผัก</b> เลือกพื้นที่ค่อนข้างราบเรียบ ปรับปรุงดินด้วยปุ๋ยหมักหรือปุ๋ยคอก ๒-๓ ตัน/ไร่ หรือโถกปลูกพืชปุ๋ยสด (หวานเมล็ดถั่วพรี ๘-๑๐ กิโลกรัม/ไร่ เมล็ดถั่วพุ่ม ๖-๘ กิโลกรัม/ไร่ หรือปอเทือง ๔-๖ กิโลกรัม/ไร่ โถกปลูกระยะออกดอก ปล่อยไว้ ๑-๒ สัปดาห์) ร่วมกับปุ๋ยเคมีหรือปุ๋ยอินทรีย์น้ำ มีวัสดุคลุมดิน ปลูกพืชหมุนเวียน หรือปลูกพืชสลับเป็นแถบ พัฒนาแหล่งน้ำและจัดระบบการให้น้ำในแปลงปลูก
	<b>ปลูกไม้ผล</b> ชุดหลุมปลูกขนาด ๕๐x๕๐x๕๐ ซม. ปรับปรุงหลุมปลูกด้วยปุ๋ยหมักหรือปุ๋ยคอก ๒๐-๓๕ กิโลกรัม/หลุม ร่วมกับปุ๋ยเคมีหรือปุ๋ยอินทรีย์น้ำ มีระบบอนุรักษ์ดินและน้ำ เช่น ทำขั้นบันไดคันดิน ปลูกพืชคลุมดิน ปลูกพืชแซม วัสดุคลุมดิน ทำแนวรั้วหรือทำฐานหญ้าแฝกเฉพาะต้น ในช่วงเจริญเติบโต ก่อนเก็บผลผลิตและภายหลังเก็บผลผลิต ใช้ปุ๋ยหมักหรือปุ๋ยคอกร่วมกับปุ๋ยเคมีหรือปุ๋ยอินทรีย์น้ำ ตามชนิดพืชที่ปลูก พัฒนาแหล่งน้ำและจัดระบบการให้น้ำในแปลงปลูก

กลุ่มชุดดินที่ ๕๐	
พื้นที่	๕๕,๖๐๒.๐๕ ไร่
ลักษณะเด่น	กลุ่มดินร่วนหยาบถึงลึกมากที่เกิดจากตะกอนลำน้ำหรือวัตถุต้นกำเนิดเนื้อหยาบ ปฏิกริยาดินเป็นกรดจัดหรือเป็นกลาง การระบายน้ำดีถึงดีปานกลาง ความอุดมสมบูรณ์ต่ำ
ปัญหา	ดินปนทราย ความอุดมสมบูรณ์ต่ำ ขาดแคลนน้ำ ในพื้นที่ที่มีความลาดชัน ดินง่ายต่อการถูกชะล้างพังทลายสูญเสียหน้าดิน
แนวทางการจัดการ	<b>ปลูกพืชไร่หรือพืชผัก</b> เลือกพื้นที่ค่อนข้างราบเรียบ ปรับปรุงดินด้วยปุ๋ยหมักหรือปุ๋ยคอก ๒-๓ ตัน/ไร่ หรือไถกลบพืชปุ๋ยสด (หวานเมล็ดถั่วพำ ๘-๑๐ กิโลกรัม/ไร่ เมล็ดถั่วพุ่ม ๖-๘ กิโลกรัม/ไร่ หรือปอเทือง ๔-๖ กิโลกรัม/ไร่ ไถกลบระยะออกดอก ปล่อยให้ ๑-๒ สัปดาห์) ร่วมกับปุ๋ยเคมีหรือปุ๋ยอินทรีย์น้ำ มีวัสดุคลุมดิน ปลูกพืชหมุนเวียน หรือปลูกพืชสลับเป็นแถบ พัฒนาแหล่งน้ำ และจัดระบบการให้น้ำในแปลงปลูก
	<b>ปลูกไม้ผล</b> ขุดหลุมปลูกขนาด ๕๐x๕๐x๕๐ ซม. ปรับปรุงหลุมปลูกด้วยปุ๋ยหมักหรือปุ๋ยคอก ๒๐-๓๕ กิโลกรัม/หลุม ร่วมกับปุ๋ยเคมีหรือปุ๋ยอินทรีย์น้ำ มีระบบอนุรักษ์ดินและน้ำ เช่น ทำขั้นบันไดคันดิน ปลูกพืชคลุมดิน ปลูกพืชแซม วัสดุคลุมดิน ทำแนวรั้วหรือทำฐานหญ้าแฝกเฉพาะต้น ในช่วงเจริญเติบโต ก่อนเก็บผลผลิตและภายหลังเก็บผลผลิต ใช้ปุ๋ยหมักหรือปุ๋ยคอกร่วมกับปุ๋ยเคมีหรือปุ๋ยอินทรีย์น้ำ ตามชนิดพืชที่ปลูก พัฒนาแหล่งน้ำและจัดระบบการให้น้ำในแปลงปลูก
กลุ่มชุดดินที่ ๒๐	
พื้นที่	๑,๘๘๙.๘๓ ไร่
ลักษณะเด่น	กลุ่มดินเค็มเกิดจากตะกอนลำน้ำ มีคราบเกลือลอยหน้าหรือมีชั้นดานแข็งที่สะสมเกลือภายในความลึก ๑๐๐ ซม. จากผิวดิน ปฏิกริยาดินเป็นกรดเล็กน้อยถึงเป็นด่าง การระบายน้ำค่อนข้างเร็ว ความอุดมสมบูรณ์ต่ำ
ปัญหา	ดินเค็ม มักพบชั้นดานแข็งที่มีการสะสมเกลือ เนื้อดินค่อนข้างเป็นทราย ความอุดมสมบูรณ์ต่ำ และขาดแคลนแหล่งน้ำจืด ในพื้นที่ดินเค็มจัด มีคราบเกลือมาก ไม่มีแหล่งน้ำจืด และน้ำท่วมขังในฤดูฝน ทำความเสียหายกับพืชที่ไม่ชอบน้ำ
แนวทางการจัดการ	<b>ปลูกข้าว</b> เลือกพันธุ์ข้าวที่ทนเค็มมาใช้ปลูก ปล่อยให้มิน้ำขังและล้างเกลือออกไปจากดิน ไถกลบตอซัง ปล่อยให้ ๓-๔ สัปดาห์ หรือไถกลบพืชปุ๋ยสด (หวานโสนอัฟริกันหรือโสนอินเดีย ๖-๘ กิโลกรัม/ไร่ ไถกลบเมื่ออายุ ๕๐-๗๐ วัน ปล่อยให้ ๑-๒ สัปดาห์) ร่วมกับการใช้ปุ๋ยอินทรีย์น้ำหรือปุ๋ยเคมีสูตร ๑๕-๑๕-๑๕ ใช้กล้าข้าวที่มีอายุ ๓๐-๓๕ วัน จำนวน ๕-๘ ตัน/ไร่ ระยะปักดำ ๒๐x๒๐ ซม. ใส่ปุ๋ยแต่งหน้าหลังปักดำ ๓๕-๔๕ วัน พัฒนาแหล่งน้ำและจัดระบบการให้น้ำในแปลงปลูก
	<b>ปลูกพืชไร่ พืชผัก หรือไม้ผล</b> ควรเลือกพื้นที่ที่มีคราบเกลือไม่มากนักและมีแหล่งน้ำชลประทาน เลือกพืชที่ทนเค็มมาปลูก ยกร่องกว้าง ๖-๘ เมตร คูน้ำกว้าง ๑.๐-๑.๕ เมตร ลึก ๐.๕-๑.๐ เมตร ทำคันดินอัดแน่นล้อมรอบ ปรับปรุงดินด้วยปุ๋ยหมักหรือปุ๋ยคอก ๓-๔ ตัน/ไร่ ร่วมกับปุ๋ยเคมีหรือปุ๋ยอินทรีย์น้ำ หรือขุดหลุมปลูกขนาด ๕๐x๕๐x๕๐ ซม. ปรับปรุงหลุมปลูกด้วยปุ๋ยหมัก หรือปุ๋ยคอก ๒๕-๕๐ กิโลกรัม/หลุม ใช้สารยับยั้งคลุกเคล้ากับดินและใช้น้ำล้าง มีวัสดุคลุมดิน เพื่อป้องกันไม่ให้เกลือขึ้นมาอยู่ที่ผิวดิน ในช่วงเจริญเติบโต ก่อนเก็บผลผลิตและภายหลังเก็บผลผลิต ใช้ปุ๋ยหมักหรือปุ๋ยคอกร่วมกับปุ๋ยเคมีหรือปุ๋ยอินทรีย์น้ำ ตามชนิดพืชที่ปลูก พัฒนาแหล่งน้ำและจัดระบบการให้น้ำในแปลงปลูก

กลุ่มชุดดินที่ ๑๙	
พื้นที่	๒๔๔๘.๔๙ ไร่
ลักษณะเด่น	กลุ่มดินร่วนหยาบที่เกิดจากตะกอนลำน้ำ มีชั้นแน่นที่บภายในความลึก ๑๐๐ ซม. จากผิวดิน ปฏิกริยาดินเป็นกรดจัดมากถึงเป็นด่างเล็กน้อย การระบายน้ำค่อนข้างเร็ว ความอุดมสมบูรณ์ต่ำ
ปัญหา	เนื้อดินค่อนข้างเป็นทรายที่มีชั้นดานภายในความลึก ๑๐๐ ซม. จากผิวดิน ความอุดมสมบูรณ์ต่ำ ขาดแคลนนํ้านาน และน้ำท่วมขังในฤดูฝน ทำความเสียหายกับพืชที่ไม่ชอบน้ำ
แนวทางการจัดการ	<b>ปลูกข้าว</b> ไถกลบตอซัง ปล่อยให้ ๓-๔ สัปดาห์ หรือไถกลบพืชปุ๋ยสด (หวานโสนอัฟริกัน หรือโสนอินเดีย ๔-๖ กิโลกรัม/ไร่ ไถกลบเมื่ออายุ ๕๐-๗๐ วัน ปล่อยให้ ๑-๒ สัปดาห์) ร่วมกับการใช้ปุ๋ยอินทรีย์น้ำหรือปุ๋ยเคมีสูตร ๑๖-๑๖-๘ ใส่ปุ๋ยแต่งหน้าหลังปักดำ ๓๕-๔๕ วัน พัฒนาแหล่งน้ำไว้ใช้ในช่วงที่ข้าวขาดน้ำหรือใช้ทำนาครั้งที่ ๒ หรือปลูกพืชไร่ พืชผักหรือพืชตระกูลถั่วหลังเก็บเกี่ยวข้าว ทำร่องแบบเตี้ย ปรับปรุงดินด้วยปุ๋ยหมักหรือปุ๋ยคอก ๒-๓ ตัน/ไร่ ร่วมกับปุ๋ยเคมีหรือปุ๋ยอินทรีย์น้ำ
	<b>ปลูกพืชไร่ พืชผัก หรือไม้ผล</b> ยกร่องกว้าง ๖-๘ เมตร คูน้ำกว้าง ๑.๐-๑.๕ เมตร ลึก ๐.๕-๑.๐ เมตรหรือถึงชั้นดานแข็ง มีคันดินอันแน่นล้อมรอบ ปรับปรุงดินด้วยปุ๋ยหมักหรือปุ๋ยคอก ๒-๓ ตัน/ไร่ ร่วมกับปุ๋ยเคมีหรือปุ๋ยอินทรีย์น้ำ หรือขุดหลุมปลูกขนาด ๕๐x๕๐x๕๐ ซม. ปรับปรุงหลุมปลูกด้วยปุ๋ยหมักหรือปุ๋ยคอก ๒๐-๓๕ กิโลกรัม/หลุม ในช่วงเจริญเติบโต ก่อนเก็บผลผลิตและภายหลังเก็บผลผลิต ใช้ปุ๋ยหมักหรือปุ๋ยคอกร่วมกับปุ๋ยเคมีหรือปุ๋ยอินทรีย์น้ำ ตามชนิดพืชที่ปลูก พัฒนาแหล่งน้ำและจัดระบบการให้น้ำในแปลงปลูก
กลุ่มชุดดินที่ ๒๒	
พื้นที่	๒,๑๐๒.๒๐ ไร่
ลักษณะเด่น	กลุ่มดินร่วนหยาบลึกมากที่เกิดจากตะกอนลำน้ำเนื้อหยาบ ปฏิกริยาดินเป็นกรดจัดถึงเป็นกลาง การระบายน้ำเร็วถึงค่อนข้างเร็ว ความอุดมสมบูรณ์ต่ำ
ปัญหา	เนื้อดินค่อนข้างเป็นทราย ความอุดมสมบูรณ์ต่ำ ขาดแคลนนํ้านาน และน้ำท่วมขังในฤดูฝน ทำความเสียหายกับพืชที่ไม่ชอบน้ำ
แนวทางการจัดการ	<b>ปลูกข้าว</b> ไถกลบตอซัง ปล่อยให้ ๓-๔ สัปดาห์ หรือไถกลบพืชปุ๋ยสด (โสนอัฟริกัน หรือโสนอินเดีย ๔-๖ กิโลกรัม/ไร่ ไถกลบเมื่ออายุ ๕๐-๗๐ วัน ปล่อยให้ ๑-๒ สัปดาห์) ร่วมกับการใช้ปุ๋ยอินทรีย์น้ำหรือปุ๋ยเคมีสูตร ๑๖-๑๖-๘ ใส่ปุ๋ยแต่งหน้าหลังปักดำ ๓๕-๔๕ วัน พัฒนาแหล่งน้ำไว้ใช้ในช่วงที่ข้าวขาดน้ำหรือใช้ทำนาครั้งที่ ๒ หรือปลูกพืชไร่ พืชผักหรือพืชตระกูลถั่วหลังเก็บเกี่ยวข้าว โดยทำร่องแบบเตี้ย ปรับปรุงดินด้วยปุ๋ยหมักหรือปุ๋ยคอก ๒-๓ ตัน/ไร่ ร่วมกับปุ๋ยเคมีหรือปุ๋ยอินทรีย์น้ำ
	<b>ปลูกพืชไร่ พืชผัก หรือไม้ผล</b> ยกร่องกว้าง ๖-๘ เมตร คูน้ำกว้าง ๑.๐-๑.๕ เมตร ลึก ๐.๕-๑.๐ เมตร และมีคันดินอัดแน่นล้อมรอบ ปรับปรุงดินด้วยปุ๋ยหมักหรือปุ๋ยคอก ๒-๓ ตัน/ไร่ ร่วมกับปุ๋ยเคมีหรือปุ๋ยอินทรีย์น้ำ หรือขุดหลุมปลูกขนาด ๕๐x๕๐x๕๐ ซม. ปรับปรุงหลุมปลูกด้วยปุ๋ยหมักหรือปุ๋ยคอก ๒๐-๓๕ กิโลกรัม/หลุม ในช่วงเจริญเติบโต ก่อนเก็บผลผลิตและภายหลังเก็บผลผลิต ใช้ปุ๋ยหมักหรือปุ๋ยคอกร่วมกับปุ๋ยเคมีหรือปุ๋ยอินทรีย์น้ำ ตามชนิดพืชที่ปลูก พัฒนาแหล่งน้ำชลประทานและจัดระบบการให้น้ำในแปลงปลูก

กลุ่มชุดดินที่ ๔๑	
พื้นที่	๓๘๗.๓๘ ไร่
ลักษณะเด่น	กลุ่มดินทรายหนาปานกลาง ที่เกิดจากตะกอนลำน้ำหรือตะกอนเนื้อหยาบ ทั้บอยู่บนชั้นดินที่มีเนื้อดินเป็นดินร่วนปนดินเหนียว หรือดินร่วนเหนียวปนทรายแป้ง ปฏิกริยาดินเป็นกรดเล็กน้อยถึงเป็นกลาง การระบายน้ำดี อยู่บนชั้นดินที่มีการระบายน้ำดีปานกลาง ความอุดมสมบูรณ์ต่ำ
ปัญหา	ดินทรายหนาปานกลาง ความอุดมสมบูรณ์ต่ำ ขาดแคลนนํ้านาน ในระยะที่ฝนตกหนักจะมีน้ำขังหรือเกิดการชะล้างพังทลายสูญเสียหน้าดิน เกิดเป็นร่องทั่วไปในแปลงปลูก
แนวทางการจัดการ	<b>ปลูกพืชไร่หรือพืชผัก</b> จัดระบบการปลูกพืชหมุนเวียนตลอดทั้งปี ปรับปรุงดินด้วยปุ๋ยหมักหรือปุ๋ยคอก ๓-๔ ตัน/ไร่ หรือไกลบพีชปุ๋ยสด (หว่านเมล็ดถั่วพรี้า ๑๐-๑๒ กิโลกรัม/ไร่ เมล็ดถั่วพุ่ม ๘-๑๐ กิโลกรัม/ไร่ หรือปอเทือง ๖-๘ กิโลกรัม/ไร่ ไกลบระยะออกดอก ปล่อยให้ ๑-๒ สัปดาห์) ร่วมกับการใช้ปุ๋ยเคมีหรือปุ๋ยอินทรีย์น้ำ มีวัสดุคลุมดินหรือปลูกพืชสลับเป็นแถบ พัฒนาแหล่งน้ำ และจัดระบบการให้น้ำในแปลงปลูก ในพื้นที่ที่ต่ำกว่าควรทำร่องหรือทางระบายน้ำ เพื่อป้องกันน้ำขังบริเวณรากพืช
	<b>ปลูกไม้ผล</b> ชุดหลุมปลูกขนาด ๓๕x๓๕x๓๕ ซม. ปรับปรุงหลุมปลูกด้วยปุ๋ยหมักหรือปุ๋ยคอก ๒๕-๕๐ กิโลกรัม/หลุม ทำร่องระบายน้ำระหว่างแถวปลูก เพื่อป้องกันน้ำขังบริเวณรากพืช ปลูกพืชคลุมดิน วัสดุคลุมดิน หรือปลูกพืชแซม ทำแนวรั้วหรือทำฐานหญ้าแฝกเฉพาะต้น พัฒนาแหล่งน้ำ และระบบการให้น้ำในแปลงปลูก ในช่วงเจริญเติบโต ก่อนเก็บผลผลิตและภายหลังเก็บผลผลิต ใช้ปุ๋ยหมักหรือปุ๋ยคอกร่วมกับปุ๋ยเคมีหรือปุ๋ยอินทรีย์น้ำ ตามชนิดพืชที่ปลูก พัฒนาแหล่งน้ำและจัดระบบการให้น้ำในแปลงปลูก
กลุ่มชุดดินที่ ๒๔	
พื้นที่	๖๒๔.๓๔ ไร่
ลักษณะเด่น	กลุ่มดินทรายลึกมากเกิดจากตะกอนลำน้ำที่มีเนื้อดินเป็นดินทรายหนา ปฏิกริยาดินเป็นกรด การระบายน้ำค่อนข้างเลวถึงดีปานกลาง ความอุดมสมบูรณ์ต่ำ
ปัญหา	เนื้อดินเป็นดินทราย ความอุดมสมบูรณ์ต่ำ ขาดแคลนนํ้า และน้ำท่วมขังในฤดูฝน ทำความเสียหายกับพืชที่ไม่ชอบน้ำ
แนวทางการจัดการ	<b>ปลูกข้าว</b> ไกลบตอซัง ปล่อยให้ ๓-๔ สัปดาห์ หรือไกลบพีชปุ๋ยสดร่วมกับการใช้ปุ๋ยอินทรีย์น้ำหรือปุ๋ยเคมีสูตร ๑๖-๑๖-๘ (หว่านใส่อัฟริกันหรือใส่อินเดีย ๖-๘ กิโลกรัม/ไร่ ไกลบเมื่ออายุ ๕๐-๗๐ วัน ปล่อยให้ ๑-๒ สัปดาห์) พัฒนาแหล่งน้ำชลประทานไว้ใช้ในช่วงที่ข้าวขาดน้ำ หรือใช้ปลูกพืชไร่ พืชผักหรือพืชตระกูลถั่วหลังเก็บเกี่ยวข้าว โดยทำร่องแบบเตี้ย ปรับปรุงดินด้วยปุ๋ยหมักหรือปุ๋ยคอก ๓-๔ ตัน/ไร่ ร่วมกับปุ๋ยเคมีหรือปุ๋ยอินทรีย์น้ำ
	<b>ปลูกพืชไร่ พืชผัก หรือไม้ผล</b> ยกร่องกว้าง ๖-๘ เมตร คูน้ำกว้าง ๑.๐-๑.๕ เมตร ลึก ๐.๕-๑.๐ เมตร และมีคันดินอัดแน่นล้อมรอบ เพื่อป้องกันน้ำท่วมขัง ปรับปรุงดินด้วยปุ๋ยหมักหรือปุ๋ยคอก ๓-๔ ตัน/ไร่ ร่วมกับปุ๋ยเคมีหรือปุ๋ยอินทรีย์น้ำ หรือชุดหลุมปลูกขนาด ๓๕x๓๕x๓๕ ซม. พร้อมปรับปรุงหลุมปลูกด้วยอินทรีย์วัตถุ ปุ๋ยหมักหรือปุ๋ยคอกร่วมกับปุ๋ยเคมี ๒๕-๕๐ กิโลกรัม/หลุม ในช่วงเจริญเติบโต ก่อนเก็บผลผลิตและภายหลังเก็บผลผลิต ใช้ปุ๋ยหมักหรือปุ๋ยคอกร่วมกับปุ๋ยเคมีตามชนิดพืชที่ปลูก พัฒนาแหล่งน้ำและจัดระบบการให้น้ำในแปลงปลูก

แผนที่แสดงกลุ่มชุดดินอำเภอขึ้นชม



ภาพที่ ๔ ชุดดินในอำเภอขึ้นชม

(ที่มา : กรมพัฒนาที่ดิน, พ.ศ. ๒๕๖๘ )

(file:///C:/Users/Win%๒๐๘%๒๐Pro/Downloads/LAND\_SOIL\_๐๔๔๑๓๐๑%๒๐(๑). pd

### ๓. สภาพภูมิอากาศ

ลักษณะภูมิอากาศของจังหวัดมหาสารคาม ขึ้นอยู่กับอิทธิพลของมรสุมที่พัดประจำฤดูกาล ซึ่ง ๒ ชนิด คือ มรสุมตะวันออกเฉียงเหนือ ซึ่งพัดพามวลอากาศเย็นและแห้งจากประเทศจีนเข้าปกคลุมประเทศไทยตั้งแต่ประมาณกลางเดือนตุลาคมถึงประมาณเดือนกุมภาพันธ์ ซึ่งอยู่ในช่วงฤดูหนาวของประเทศไทย ทำให้จังหวัดมหาสารคาม รวมทั้งอำเภอขึ้นชมมีอากาศหนาวเย็นและแห้งทั่วไป ส่วนมรสุมตะวันตกเฉียงใต้ที่พัดพามวลอากาศชื้นจากทะเลและมหาสมุทรเข้าปกคลุมประเทศไทยในช่วงฤดูฝน (ประมาณกลางเดือนพฤษภาคมถึงประมาณกลางเดือนตุลาคม) ทำให้มีฝนตกชุกทั่วไป ตั้งแต่กลางเดือนพฤษภาคมเป็นต้นไป (ศูนย์ภูมิอากาศ สำนักพัฒนาอุตุนิยมวิทยา)

**๓.๑ ฤดูกาล**

สภาพอากาศโดยทั่วไปของจังหวัดมหาสารคาม ประกอบด้วย ๓ ฤดู โดย  
 ฤดูร้อน เริ่มตั้งแต่เดือน เดือน มีนาคม ถึง เดือนพฤษภาคม  
 ฤดูฝน เริ่มตั้งแต่เดือน เดือน พฤษภาคม ถึง เดือนตุลาคม  
 ฤดูหนาว เริ่มตั้งแต่เดือน ปลายเดือน ตุลาคมถึงเดือน กุมภาพันธ์ โดยได้รับอิทธิพลจาก  
 ลมมรสุมตะวันออกเฉียงเหนือพัดพานำมวลอากาศเย็นและแห้งแล้

**ตารางที่ ๔ แสดงข้อมูลฤดูกาล**

ฤดูกาล	ม.ค.	ก.พ.	มี.ค.	เม.ย.	พ.ค.	มิ.ย.	ก.ค.	ส.ค.	ก.ย.	ต.ค.	พ.ย.	ธ.ค.
ฤดูร้อน			✓	✓	✓							
ฤดูฝน					✓	✓	✓	✓	✓	✓		
ฤดูหนาว	✓	✓								✓	✓	✓

**๓.๒ ปริมาณน้ำฝนและอุณหภูมิ**

๓.๓

**ตารางที่ ๕ แสดงข้อมูลปริมาณน้ำฝนเฉลี่ย และอุณหภูมิเฉลี่ย ๕ ปี**

ปี	ปริมาณน้ำฝนรวมทั้งปี (มม.)	ปริมาณฝนเฉลี่ย	จำนวนวันฝนตก (วัน)	เดือนที่ฝนสูงสุด	อุณหภูมิ ( องศาเซลเซียส)		
					สูงสุด	ต่ำสุด	เฉลี่ยทั้งปี
๒๕๖๒	๕๓๓.๒	๔๔.๔๓	๕๖	ก.ย.	๓๐.๖๐	๒๒.๔๑	๒๕.๔๔
๒๕๖๓	๕๘๑.๐	๔๘.๔๑	๕๗	ก.ย.	๓๕.๒	๒๓.๙๐	๒๘.๒๖
๒๕๖๔	๘๒๑.๒	๖๙.๖๘	๕๑	ก.ย.	๒๕.๗	๒๒.๓๐	๒๕.๔๖
๒๕๖๕	๕๓๑.๔	๔๔.๒๘	๔๓	ก.ย.	๓๔.๖	๒๕.๖๐	๒๙.๖๕
๒๖๖๖	๕๓๙.๖	๔๔.๙๖	๕๒	ก.ย.	๓๒.๔	๒๓.๐๐	๒๖.๙๓

ที่มา : กรมอุตุนิยมวิทยา, พ.ศ. ๒๕๖๗

**๔. เส้นทางคมนาคม**

**๔.๑ เส้นทางคมนาคมระหว่างตำบล**

อำเภอชื่นชม มีการเดินทางระหว่างตำบลและหมู่บ้าน โดยใช้เส้นทางในการเชื่อมต่อขนส่งผลผลิตทางการเกษตร ดังนี้

- ถนนทางหลวงแผ่นดิน เชียงยืน – คำใหญ่ ระยะทาง 35 กิโลเมตร เป็นเส้นทางคมนาคมหลัก
- ถนนลาดยางसानบ้านกุดปลาตุก – หนองแวง ระยะทาง 12 กิโลเมตร
- ถนนคอนกรีตเสริมเหล็ก มีทุกหมู่บ้าน
- ถนนลูกรัง สภาพถนนโดยทั่วไปที่ประชาชนใช้สัญจรไป – มาระหว่างหมู่บ้าน และขนย้ายพืชผลทางการ

เกษตร หมู่บ้านทั้ง 47 หมู่บ้าน ซึ่งจะต้องได้รับการปรับปรุงซ่อมแซมและพัฒนาเป็นถนนคอนกรีตเสริมเหล็กต่อไป

- การบริการรถโดยสารประจำทาง (ขอนแก่น - คำใหญ่) เป็นรถโดยสารที่วิ่งรับผู้โดยสารระหว่างจังหวัดขอนแก่น ผ่านอำเภอเชียงยืน อำเภอชื่นชม ตำบลคำใหญ่อำเภอห้วยเม็ก พาหนะอื่น ๆ ที่ใช้ในการขนส่ง ได้แก่ รถยนต์ รถจักรยานยนต์ รถจักรยาน รถอีแต่น รถบรรทุกเล็ก และรถบรรทุกสิบล้อ เป็นต้น

#### ๔.๒ ถนนหลวงเชื่อมต่อระหว่างจังหวัดและอำเภอ

การเดินทางจากอำเภอชื่นชมเดินทางไปยังจังหวัดมหาสารคาม ใช้ทาง

- ทางหลวงแผ่นดินหมายเลข ๒๒๖๘ เชื่อมต่อระหว่างอำเภอชื่นชม - อำเภอเชียงยืน จากนั้นเดินทาง สู่อำเภอกันทรวิชัย
- ทางหลวงแผ่นดินหมายเลข ๑๒ และจากอำเภอกันทรวิชัยเชื่อมต่อไปยังจังหวัดมหาสารคาม
- ทางหลวงแผ่นดิน หมายเลข ๒๑๓ รวมระยะทาง ประมาณ ๗๕ กิโลเมตร เชื่อมต่อเดินทางไปยังจังหวัดขอนแก่น
- ทางหลวงแผ่นดินหมายเลข ๑๒ เดินทางไปยังจังหวัดกาฬสินธุ์ ใช้ทางหลวงแผ่นดินหมายเลข ๑๒

### ๕. แหล่งน้ำและระบบชลประทาน

#### ๕.๑ แหล่งน้ำธรรมชาติ (เช่น แม่น้ำ ลำคลอง หนอง บึง)

แหล่งน้ำ มีทั้งแหล่งน้ำที่เกิดขึ้นเองตามธรรมชาติ และมนุษย์สร้างขึ้น พบว่าเมื่อถึงฤดูแล้งลำห้วยน้ำจะแห้งขอดไม่มีน้ำไหลตลอดทั้งปี ลำห้วยสายบาตรเป็นลำห้วยมีขนาดใหญ่ที่สุดมีฝายกั้นน้ำเป็นระยะเพื่อใช้ในการทำการเกษตรในช่วงฤดูแล้ง

#### ๕.๒ แหล่งน้ำที่สร้างขึ้นที่สำคัญ

##### ๑) โครงการชลประทานขนาดใหญ่และขนาดกลาง

อำเภอชื่นชม ไม่มีโครงการชลประทานขนาดใหญ่ และขนาดกลาง

ตารางที่ ๖ แสดงข้อมูลโครงการชลประทานขนาดใหญ่ และขนาดกลาง

ที่	ชื่ออ่าง/ประตูลำน้ำ	ตำบล	ความจุที่ระดับน้ำสูงสุด (ล้าน ลบ.ม.)	ความจุที่ระดับน้ำเก็บกัก (ล้าน ลบ.ม.)	พื้นที่ชลประทาน (ไร่)
-	-	-	-	-	-

ที่มา : ..... พ.ศ. ....

๒) โครงการชลประทานขนาดเล็ก  
อำเภอชื่นชม ไม่มีโครงการชลประทานทุกขนาด

ตารางที่ ๗ แสดงข้อมูลโครงการชลประทานขนาดเล็ก

ที่	ตำบล	โครงการ						รวมปริมาณ น้ำ (ล้าน ลบ.ม.)	รวมพื้นที่ ได้รับ ประโยชน์ (ไร่)
		อ่าง เก็บ น้ำ	ท่อ ระบาย น้ำ	ฝาย	ระบบส่งน้ำ	สถานีสูง น้ำ	รวม		
๑	ชื่นชม	๒					๑	ไม่มีข้อมูล	๕๐๐
๒	กุดปลาตุก			๑		๑	๒	ไม่มีข้อมูล	๓๐๐

ที่มา : สำนักงานเกษตรอำเภอชื่นชม พ.ศ. ๒๕๖๙

## ๓) แหล่งน้ำอื่นๆ

(๑) สระเก็บน้ำในไร่นานอกเขตชลประทาน (บ่อจิว ขนาด ๑,๒๖๐ ลูกบาศก์เมตร) ในอำเภอ  
ชื่นชม จำนวน ๑,๐๐๘ บ่อ รายละเอียด ดังนี้

ตารางที่ ๘ แสดงข้อมูลสระเก็บน้ำในไร่นานอกเขตชลประทาน

ที่	ตำบล	ปี ๒๕๔๘ - ๒๕๖๖		ปี ๒๕๖๘		รวม	
		ราย	บ่อ	ราย	บ่อ	ราย	บ่อ
๑	ชื่นชม	๑๘๖	๑๘๖	ไม่มีข้อมูล	ไม่มีข้อมูล	๑๘๖	๑๘๖
๒	กุดปลาตุก	๒๘๐	๒๘๐	ไม่มีข้อมูล	ไม่มีข้อมูล	๒๘๐	๒๘๐
๓	เหล่าดอกไม้	๒๕๙	๒๕๙	ไม่มีข้อมูล	ไม่มีข้อมูล	๒๕๙	๒๕๙
๔	หนองกุง	๒๘๓	๒๘๓	ไม่มีข้อมูล	ไม่มีข้อมูล	๒๘๓	๒๘๓

ที่มา : กรมพัฒนาที่ดิน, ๒๕๖๙

## (๒) บ่อบาดาล

ตารางที่ ๙ แสดงข้อมูลบ่อบาดาล

ที่	ตำบล	ด้านการเกษตร (บ่อ)	ด้านอุปโภคบริโภค (บ่อ)	รวม (บ่อ)
๑	ชื่นชม	๐	๑๐	๑๐
๒	กุดปลาตุก	๑	๔	๕
๓	เหล่าดอกไม้	๓	๓	๖
๔	หนองกุง	๐	๒	๒

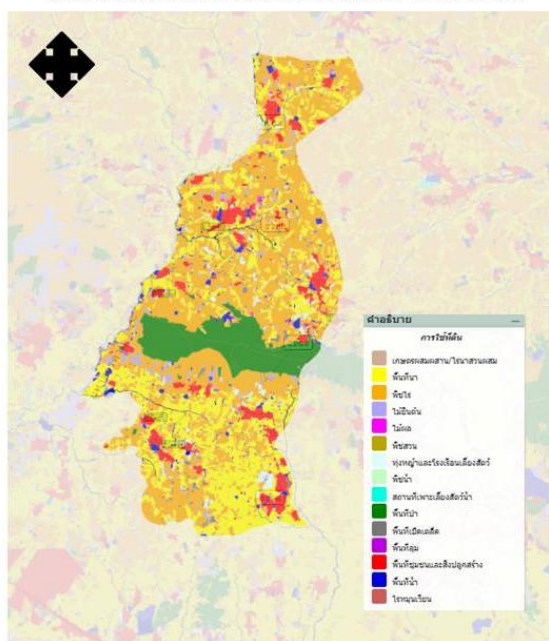
ที่มา : <https://gdcatalog.go.th/dataset/>, พ.ศ. ๒๕๖๙

## ๖. การใช้ประโยชน์ที่ดิน

ตารางที่ ๑๐ แสดงข้อมูลการใช้ประโยชน์ที่ดิน

ประเภท	เนื้อที่ (ไร่)	ร้อยละ
พื้นที่ป่า	7,572	8.97
พืชไร่	25,423	30.13
ไม้ยืนต้น	1,399	1.65
ไม้ผล	317	0.37
พืชสวน	456	0.54
พื้นที่นา	33,844	40.11
พืชน้ำ	-	0
สถานที่เพาะเลี้ยงสัตว์น้ำ	16	0.02
ทุ่งหญ้าและโรงเลี้ยงสัตว์	1,559	1.85
พื้นที่ลุ่ม	20	0.02
พื้นที่น้ำ	2,140	2.53
พื้นที่ชุมชนและสิ่งปลูกสร้าง	5,227	6.19
พื้นที่เบ็ดเตล็ด	6,411	7.59
รวมพื้นที่	84,384	100.0

แผนที่แสดงการใช้ประโยชน์ที่ดินอำเภอชื่นชม



ภาพที่ ๕ แผนที่แสดงการใช้ประโยชน์ที่ดินอำเภอชื่นชม  
( ที่มา <https://agri-map-online.moac.go.th/> พ.ศ.๒๕๖๘ )

**ข้อมูลด้านเศรษฐกิจ****๑. ข้อมูลสินค้าเศรษฐกิจที่สำคัญ**

ประชากรอำเภอชื่นชม ประชากรมีอาชีพหลัก คือ เกษตรกรรม มีพื้นที่ทำการเกษตร จำนวน ๖๔,๔๓๖ ไร่ (ร้อยละ ๗๘.๕๕ ของพื้นที่อำเภอ) ไม่มีพื้นที่ในเขตชลประทาน

**ตารางที่ ๑๑ แสดงข้อมูลด้านพืช**

ตำบล	พื้นที่ทั้งหมด (ไร่)	พื้นที่ทางการเกษตร (ไร่)					
		ข้าว(ไร่)	อ้อยโรงงาน(ไร่)	มันสำปะหลัง (ไร่)	ยางพารา (ไร่)	พืชอื่นๆ (ไร่)	รวมพื้นที่การเกษตรทั้งหมด(ไร่)
ชื่นชม	๒๒,๓๓๙	๗,๑๗๑	๖,๖๕๕	๑,๖๓๖	๖๐	๑๒๔	๑๕,๖๔๖
กุดปลาตุก	๒๖,๖๖๙	๕,๘๑๔	๙,๑๔๐	๑,๒๘๐	๑๖๕	๑๓๗	๑๖,๕๓๖
เหล่าดอกไม้	๒๐,๒๔๗	๑๐,๒๔๓	๒,๖๕๐	๑,๓๐๖	๘	๒๑๘	๑๔,๔๒๕
หนองกุง	๑๕,๑๒๙	๑๐,๖๑๖	๑,๒๓๔	๑,๕๒๒	๑๐๗	๓๕๖	๑๓,๘๓๕
พื้นที่รวม	๘๔,๓๘๔	๓๓,๘๘๔	๑๙,๖๗๙	๕,๗๙๔	๓๔๐	๘๓๕	๖๐,๔๔๒

ที่มา : สำนักงานเกษตรอำเภอชื่นชม : ๒๕๖๘

**ตารางที่ ๑๒ แสดงข้อมูลด้านปศุสัตว์**

ตำบล	เกษตรกรผู้เลี้ยงสัตว์	โคเนื้อ (ตัว)	โคนม (ตัว)	กระบือ (ตัว)	สุกร (ตัว)	ไก่ (ตัว)	เป็ด (ตัว)	แพะ (ตัว)	แกะ (ตัว)
ชื่นชม	๓๗๐	๙๖๔	๐	๓๐๒	๒๒๔	๒๙๐	๗๙๐	๐	๐
กุดปลาตุก	๕๐๒	๑๓๖๓	๐	๒๘๘	๒๒๒	๑๔๕	๑๗๓๗	๐	๐
เหล่าดอกไม้	๕๗๑	๑๐๖๖	๐	๕๙๖	๔๒๖๕	๔๗๘	๒๕๐๑	๐	๐
หนองกุง	๔๗๓	๒๖๐	๐	๓๒๙	๒๓๙	๗๑๑	๗๖๙	๐	๐
รวมทั้งหมด	๑,๙๑๖	๓,๖๕๓	๐	๑,๕๑๕	๔,๙๕๐	๑,๖๒๔	๕,๗๙๗	๐	๐

ที่มา : สำนักงานปศุสัตว์อำเภอชื่นชม, พ.ศ. ๒๕๖๙

## ตารางที่ ๑๓ แสดงข้อมูลด้านประมง แสดงจำนวนผู้เพาะเลี้ยงสัตว์น้ำ ( ถ้ามี ถ้าไม่มีให้-)

ตำบล	เกษตรกรรวม (ราย)	กุ้งทะเล	กุ้งน้ำจืด	ปลาทะเล	ปลาน้ำจืด	สัตว์น้ำสวยงาม	สัตว์น้ำอื่นๆ
ชื่นชม	-	-	-	-	-	-	-
กุดปลาตุก	-	-	-	-	-	-	-
เหล่าดอกไม้	-	-	-	-	-	-	-
หนองกุ้ง	-	-	-	-	-	-	-
พื้นที่รวม	-	-	-	-	-	-	-

ที่มา : สำนักงานประมงอำเภอ....., พ.ศ. ....

## ๒. สินค้าเอกลักษณ์ประจำถิ่น/สินค้า GI (ถ้าไม่มีให้ใส่ว่าไม่มี)

- ไม่มี -ข้อมูลด้านสังคม

## ๑. ข้อมูลเกษตรกร/องค์กรเกษตรกร

## ๑.๑ เกษตรกร

## ๑) ครั้วเรือและประชากร

## ตารางที่ ๑๔ แสดงจำนวนครั้วเรือ และประชากร

ที่	ตำบล	ครั้วเรือทั้งหมด	ครั้วเรือเกษตรกร	ประชากร		
				ชาย	หญิง	รวม
๑	ชื่นชม	๑,๙๒๗	๑,๑๘๘	๒,๘๒๐	๓,๐๑๘	๕,๘๓๘
๒	กุดปลาตุก	๒,๓๕๘	๑,๕๔๕	๓,๘๒๖	๔,๐๒๘	๗,๘๕๔
๓	เหล่าดอกไม้	๑,๘๙๑	๑,๓๕๗	๓,๐๓๙	๓,๑๙๒	๖,๒๓๑
๔	หนองกุ้ง	๑,๑๗๘	๘๖๙	๒,๐๙๑	๒,๐๗๑	๔,๑๖๒
รวม		๗,๓๕๔	๔,๙๕๙	๑๑,๘๗๖	๑๒,๓๐๙	๑๒,๖๘๕

ที่มา : สำนักทะเบียนอำเภอชื่นชม, พ.ศ. ๒๕๖๙

**ตารางที่ ๑๕** แสดงจำนวนหัวหน้าครัวเรือนจำแนกตามอายุ

ช่วงอายุ (ปี)	ครัวเรือน	ร้อยละ
๖๕ ปีขึ้นไป	๖๔๔	๑๒.๙๙
๕๖ - ๖๕ ปี	๑,๘๘๔	๓๗.๙๙
๔๖ - ๕๕ ปี	๘๙๑	๑๗.๙๗
๓๖ - ๔๕ ปี	๗๔๘	๑๕.๐๘
๒๖ - ๓๕ ปี	๕๔๕	๑๐.๙๙
๑๘ - ๒๕ ปี	๒๔๗	๕.๙๘
รวม	๔,๙๕๙	๑๐๐

ที่มา : สำนักงานเกษตรอำเภอชื่นชม พ.ศ. ๒๕๖๙

**ตารางที่ ๑๖** แสดงจำนวนลักษณะการประกอบอาชีพ

ลักษณะการประกอบอาชีพ	ครัวเรือน	ร้อยละ
ประกอบอาชีพเกษตรกรรมเป็นหลัก	๓,๙๐๐	๗๘.๖๔
ประกอบอาชีพเกษตรกรรมเป็นรอง	๑,๐๕๙	๒๑.๓๖
รวม	๔,๙๕๙	๑๐๐

ที่มา : สำนักงานเกษตรอำเภอชื่นชม, พ.ศ.๒๕๖๙

๔) ลักษณะการถือครองที่ดิน

**ตารางที่ ๑๗** แสดงจำนวนลักษณะการถือครองที่ดิน

ลักษณะการถือครอง	ครัวเรือน	ร้อยละ
เกษตรกรเป็นเจ้าของ	๔,๒๑๖	๘๕.๐๒
อื่นๆ (ที่สาธารณะประโยชน์, ทำฟรี)	๓๔๗	๖.๗๗
เช่า	๓๙๖	๘.๒๑
รวม	๔,๙๕๙	๑๐๐

ที่มา : สำนักงานเกษตรอำเภอชื่นชม, พ.ศ.๒๕๖๙

## ตารางที่ ๑๘ แสดงจำนวนประเภทเอกสารสิทธิ์

ประเภทเอกสารสิทธิ์ (ครุว์เรือน)				รวม
โฉนด/นส.ทุกประเภท	ส.ป.ก. ทุกประเภท	หนังสือรับรองของ หน่วยงาน	ไม่มีเอกสารสิทธิ์	
๔,๖๔๖	๖๓	๐	๒๕๐	๔,๙๕๙

ที่มา : สำนักงานเกษตรอำเภอชื่นชม, พ.ศ.๒๕๖๙

## ๖) รายได้รายจ่ายของครุว์เรือนเกษตรกร

จากการสำรวจข้อมูล จปฐ. ปี ๒๕๕๔ พบว่า ประชากรมีระดับรายได้ต่อปีเฉลี่ย ๖๓,๙๖๔.๙๔บาท/คน โดยรายได้หลักมาจากการผลิตพืชเศรษฐกิจที่สำคัญ

รายได้

๑) รายได้จากเกษตร จำนวน ๑๖๒,๐๐๐,๐๐๐ บาท

๒) รายได้นอกภาคการเกษตร จำนวน ๓๒,๕๙๖,๓๔๐ บาท

รายจ่าย

๑) รายจ่ายในภาคการเกษตร จำนวน ๙๗,๐๐๐,๐๐๐ บาท

๒) รายจ่ายนอกภาคการเกษตร จำนวน ๑๖,๐๐๐,๐๐๐ บาท

รายได้สุทธิของครุว์เรือน เท่ากับ ๔๕,๐๐๐ บาท

## ๗) สินเชื่อและภาวะหนี้สินของเกษตรกร

## ๘) ประเพณีและวัฒนธรรม

## (๑) การนับถือศาสนา

ประชากรส่วนใหญ่ของอำเภอชื่นชม นับถือศาสนาพุทธเป็นส่วนใหญ่ และมีส่วนน้อยที่นับถือศาสนาคริสต์

## (๒) วัฒนธรรมท้องถิ่นที่สำคัญ

ประชากรอำเภอชื่นชมนับถือศาสนาพุทธ มีขนบธรรมเนียมประเพณีที่ดั้งเดิมปฏิบัติสืบทอดกันมา จากบรรพบุรุษจนถึงปัจจุบัน ชาวอีสานเรียกว่า ฮีต ๑๒ ครอง ๑๔ ซึ่งงานบุญที่ถือปฏิบัติกันอยู่ เช่น บุญข้าวจี บุญพระเวส บุญสงกรานต์ บุญบั้งไฟบุญเบิกบ้าน การทอดเทียนพรรษา บุญข้าวกระยาสาทร บุญกฐิน บุญผ้าป่า เป็นต้น บุญประเพณีที่ชาวบ้านเรียกว่า ฮีต ๑๒ ครอง ๑๔ โดย ฮีต ๑๒ คือ ประเพณีที่ประชาชนในภาคอีสาน ปฏิบัติกันมาในโอกาสต่าง ๆ ทั้งสิบสองเดือนของแต่ละปี

## ๑.๒ องค์กรและสถาบันเกษตรกร

## ๑) กลุ่มเกษตรกร/สถาบัน

ตารางที่ ๑๙ แสดงจำนวนสมาชิกสถาบันเกษตรกร

ตำบล	กลุ่มส่งเสริมอาชีพ		กลุ่มแม่บ้านเกษตรกร		กลุ่มยุวเกษตรกร		วิสาหกิจชุมชน		สหกรณ์		กลุ่มเกษตรกร	
	กลุ่ม	สมาชิก (ราย)	กลุ่ม	สมาชิก (ราย)	กลุ่ม	สมาชิก (ราย)	แห่ง	สมาชิก (ราย)	แห่ง	สมาชิก (ราย)	กลุ่ม	สมาชิก (ราย)
ชื่นชม	๒	๓๐	๑	๑๕	๐	๐	๕	๑๘๔	๑	๑,๕๔๐	๐	๐
กุดปลาตุก	๐	๐	๑	๗	๐	๐	๔	๘๘	๐	๐	๐	๐
เหล่าดอกไม้	๐	๐	๑	๗	๐	๐	๖	๑๑๒	๐	๐	๑	๒๕
หนองกุ้ง	๐	๐	๐	๐	๐	๐	๔	๗๐	๐	๐	๐	๐
รวม	๒	๓๐	๓	๒๙	๐	๐	๑๙	๔๕๔	๑	๑,๕๔๐	๑	๒๕

ที่มา : สำนักงานเกษตรอำเภอชื่นชม, พ.ศ.๒๕๖๙

ตารางที่ ๒๐ แสดงจำนวนผลิตภัณฑ์ที่ลงทะเบียน OTOP จำแนกตามผลิตภัณฑ์

ประเภทผลิตภัณฑ์	จำนวน
อาหาร	๕๐
เครื่องดื่ม	๐
ผ้า เครื่องแต่งกาย	๒๖
ของใช้/ของตกแต่ง/ของที่ระลึก	๕๖
สมุนไพรที่ไม่ใช่อาหาร	๗
รวม	๑๓๙

ที่มา : สำนักงานพัฒนาชุมชนอำเภอชื่นชม, พ.ศ. ๒๕๖๙

ตารางที่ ๒๑ แสดงข้อมูลกลุ่มวิสาหกิจชุมชน

ชื่อกลุ่ม	ที่อยู่		จำนวนสมาชิก
	หมู่ที่	ตำบล	
กลุ่มผู้ผลิตพืชผักปลอดภัยและสมุนไพรขึ้นชม	2	ขึ้นชม	32
เกษตรขึ้นชม	10	ขึ้นชม	25
แปลงใหญ่ผักอินทรีย์ ม.6 บ้านน้ำจั้น	6	ขึ้นชม	60
อ้อยแปลงใหญ่โคกกลาง	7	ขึ้นชม	32
เกษตรพึ่งตนเอง บ้านจอมศรี	5	ขึ้นชม	35
กล้วยและผักอินทรีย์	9	กุดปลาตุก	12
กลุ่มเกษตรกรขึ้นชมร่วมใจการเกษตรผสมผสานการปลูกพืชและเลี้ยงสัตว์	2	กุดปลาตุก	20
กลุ่มสมุนไพรแปรรูปบ้านศรีสว่าง ม.3	3	กุดปลาตุก	15
กลุ่มออมเงินเพื่อการเกษตร	8	กุดปลาตุก	26
ปลูกข้าวไทยญี่ปุ่นและผลผลิตทางการเกษตรเพชรขึ้นชม	4	เหล่าดอกไม้	15
ปลูกพืชเลี้ยงสัตว์เศรษฐกิจชุมชนกระบาก	5	เหล่าดอกไม้	30
กลุ่มผู้เลี้ยงสัตว์เศรษฐกิจ กลุ่มที่ 4	1	เหล่าดอกไม้	17
กลุ่มเกษตรผสมผสานบ้านกระบาก	10	เหล่าดอกไม้	25
กลุ่มทอผ้าไหมบ้านเหล่าเหนือ	9	เหล่าดอกไม้	20
ทอผ้าไหมบ้านเหล่าดอกไม้	8	เหล่าดอกไม้	20
กลุ่มปลาร้าอบบ้านหนองกุ้ง	10	หนองกุ้ง	15
กลุ่มทำน้ายาเอนกประสงค์บ้านหนองกุ้ง หมู่ 4	4	หนองกุ้ง	20
กลุ่มผู้ปลูกอ้อยบ้านโนนสะอาด หมู่ที่ 8	8	หนองกุ้ง	20
กลุ่มผู้เลี้ยงสัตว์ตำบลหนองกุ้ง	5	หนองกุ้ง	15

ที่มา : สำนักงานเกษตรอำเภอขึ้นชม, พ.ศ. ๒๕๖๙

ตารางที่ ๒๒ แสดงกลุ่มแม่บ้านเกษตรกร กลุ่มยุวเกษตรกร และกลุ่มส่งเสริมอาชีพ

ชื่อกลุ่ม	ที่อยู่		จำนวนสมาชิก
	หมู่ที่	ตำบล	
กลุ่มแม่บ้านเกษตรกรบ้านนาผาย	5	กุดปลาตุก	7
กลุ่มแม่บ้านเกษตรกรบ้านศรีสวัสดิ์	2	ขึ้นชม	12
กลุ่มแม่บ้านเกษตรกรบ้านนาคำน้อย	1	หนองกุ้ง	10

ที่มา : สำนักงานเกษตรอำเภอขึ้นชม, พ.ศ. ๒๕๖๙

ตารางที่ ๒๓ แสดงข้อมูลกลุ่มเกษตรกรและสหกรณ์

ชื่อกลุ่ม	ที่อยู่		จำนวนสมาชิก
	หมู่ที่	ตำบล	
สหกรณ์การเกษตรศรีชื่นชม	10	ชื่นชม	1650
กลุ่มเกษตรกรบ้านนาฝาย	5	กุดปลาตุก	30

ที่มา : สำนักงานสหกรณ์จังหวัดมหาสารคาม, พ.ศ.๒๕๖๙

๒) ศูนย์เรียนรู้แลเครือข่าย

ตารางที่ ๒๔ แสดงจำนวนแหล่ง/ศูนย์เรียนรู้และบริการด้านการเกษตร

ตำบล	ศพก.	ศพก. เครือข่าย	ศจช.	ศคปช.	ศบกด.	ศูนย์เรียนรู้เศรษฐกิจพอเพียง			ศูนย์ถ่ายทอดเทคโนโลยีด้านการพัฒนาที่ดิน
						กษ.	ปศุสัตว์	ปฏิรูป	
ชื่นชม	๑	๔	๒						
กุดปลาตุก		๒					๑		
เหล่าดอกไม้		๒	๒	๑			๑		
หนองกุ้ง		๒		๒			๑		๑
รวม	๑	๑๑	๔	๓			๓		๑

ที่มา : สำนักงานเกษตรอำเภอชื่นชม, พ.ศ.๒๕๖๙

ตารางที่ ๒๕ แสดงจำนวนอาสาสมัครเกษตร

ตำบล	หน่วยงาน /อาสาสมัครเกษตร (ราย)								
	อาสาสมัคร ฝนหลวง	ครูบัญชี อาสา	ประมง อาสา	อาสา ปศุสัตว์	หมอดิน อาสา	เกษตร หมู่บ้าน	สหกรณ์	เศรษฐกิจ การเกษตร	อาสาสมัคร ปฏิรูปที่ดิน
ชื่นชม	๑	๑	๑	๑๑	๑๑	๑๑	๑๑	๑	
กุดปลาตุก		๑	๑	๑๕	๑๕	๑๕	๑๕	๑	
เหล่าดอกไม้		๑	๑	๑๑	๑๑	๑๑	๑๑	๑	๑
หนองกุ้ง		๑	๑	๑๐	๑๐	๑๐	๑๐	๑	๑
รวม	๑	๔	๔	๔๗	๔๗	๔๗	๔๗	๑	๒

หมายเหตุ : อาสาสมัครบางรายทำหน้าที่อาสามากกว่า ๑ หน้าที่

ที่มา : สำนักงานเกษตรอำเภอชื่นชม, พ.ศ.๒๕๖๙

## (๒) ประชาชนชาวบ้าน

อำเภอชื่นชม มีประชาชนชาวบ้านภายใต้โครงการเกษตรตามแนวทฤษฎีใหม่ โดยยึดปรัชญาเศรษฐกิจพอเพียง ซึ่งการดำเนินการโครงการได้คัดเลือกประชาชนชาวบ้านเป็นผู้ดำเนินการถ่ายทอดองค์ความรู้ตามวิถีของประชาชนแต่ละคน จำนวน ๓ คน

## ตารางที่ ๒๖ แสดงข้อมูลประชาชนชาวบ้าน

ตำบล	จำนวน (ราย)	องค์ความรู้ด้าน
ชื่นชม	๓	นายประนมวรรณ พันธุ์ลูกท้าว : ปลูกพืชผักปลอดภัย นายโสภิส ปะวะเท : การทำน้ำตาลอ้อยก้อน
กุดปลาตุก	๑	นายปิ่น ทันทรม : เกษตรผสมผสาน
เหล่าดอกไม้	๑	นางสุมาตริ ศรีประเสริฐ : เกษตรผสมผสาน
หนองกุง	๑	นายบุญศรี ดวงแสนพุด : เกษตรผสมผสาน
รวม	๖	

ที่มา สำนักงานเกษตรอำเภอชื่นชม, พ.ศ. ๒๕๖๙

## (๓) ศูนย์เรียนรู้การเพิ่มประสิทธิภาพการผลิตสินค้าเกษตร

## ตารางที่ ๒๗ แสดงข้อมูลศูนย์หลักและศูนย์เครือข่ายของศูนย์เรียนรู้การเพิ่มประสิทธิภาพการผลิตสินค้าเกษตร

ที่	ชื่อศูนย์ (ลำดับที่ ๑ ศูนย์หลักลำดับถัดไป ศูนย์เครือข่าย)	ประเภท/กิจกรรมหลัก	ที่ตั้งศูนย์	
			หมู่	ตำบล
๑	ศูนย์เรียนรู้เศรษฐกิจพอเพียงบ้านหนองหัว	ศูนย์เรียนรู้เศรษฐกิจพอเพียง/เกษตรทฤษฎีใหม่/ เกษตรผสมผสาน	๑๑	ชื่นชม
๒	ศูนย์เรียนรู้เศรษฐกิจพอเพียงบ้านเจริญสุข	ศูนย์เรียนรู้เศรษฐกิจพอเพียง/เกษตรทฤษฎีใหม่/ เกษตรผสมผสาน	๑๑	ชื่นชม
๓	ศูนย์เรียนรู้เศรษฐกิจพอเพียงบ้านชื่นชม	ศูนย์เรียนรู้เศรษฐกิจพอเพียง/เกษตรทฤษฎีใหม่/ เกษตรผสมผสาน	๑๐	ชื่นชม
๔	กลุ่มปลูกผักปลอดภัยบ้านจอมศรี	ศูนย์เรียนรู้พืชผัก	๕	ชื่นชม
๕	ศูนย์เรียนรู้เศรษฐกิจพอเพียงบ้านกุดปลาตุก	ศูนย์เรียนรู้เศรษฐกิจพอเพียง/เกษตรทฤษฎีใหม่/ เกษตรผสมผสาน	๓	กุดปลาตุก
๖	ศูนย์เรียนรู้เศรษฐกิจพอเพียงบ้านหนองคู	ศูนย์เรียนรู้เศรษฐกิจพอเพียง/เกษตรทฤษฎีใหม่/ เกษตรผสมผสาน	๖	เหล่าดอกไม้

7	ศูนย์เรียนรู้เศรษฐกิจพอเพียงบ้านโคกอินทนิล	ศูนย์เรียนรู้เศรษฐกิจพอเพียง/เกษตรทฤษฎีใหม่/ เกษตรผสมผสาน	๒	หนองกุ้ง
๘	ศูนย์เรียนรู้เศรษฐกิจพอเพียงบ้านดอนนา	ศูนย์เรียนรู้เศรษฐกิจพอเพียง/เกษตรทฤษฎีใหม่/ เกษตรผสมผสาน	๔	ชื่นชม
๙	ศูนย์เรียนรู้เศรษฐกิจพอเพียงบ้านโนนสะอาด	ศูนย์เรียนรู้เศรษฐกิจพอเพียง/เกษตรทฤษฎีใหม่/ เกษตรผสมผสาน	๘	หนองกุ้ง
๑๐	ศูนย์เรียนรู้การปลูกผักปลอดภัยบ้านน้ำจั้น	ศูนย์เรียนรู้พืชผัก	๖	ชื่นชม
๑๑	ศูนย์เรียนรู้เศรษฐกิจพอเพียงบ้านดอนนา	ศูนย์เรียนรู้เศรษฐกิจพอเพียง/เกษตรทฤษฎีใหม่/ เกษตรผสมผสาน	๔	ชื่นชม

ที่มา : สำนักงานเกษตรอำเภอชื่นชม , พ.ศ.๒๕๖๔

(๔) กลุ่มเกษตรกรแปลงใหญ่

มีกลุ่มเกษตรกรแปลงใหญ่ จำนวน ๖ กลุ่ม ดังตารางต่อไปนี้

ตารางที่ ๒๘ แสดงข้อมูลกลุ่มแปลงใหญ่

ที่	ตำบล	ชื่อกลุ่มแปลงใหญ่	ชนิดพืช	จำนวนสมาชิก (คน)	จำนวน พื้นที่ (ไร่)
๑	ชื่นชม	แปลงใหญ่พืชผักหมู่ ๕ บ้านจอมศรี	พืชผัก	๓๒	๑๔
		แปลงใหญ่ผักอินทรีย์ หมู่ ๖ บ้านน้ำจั้น	พืชผัก	๕๒	๑๔
		แปลงใหญ่อ้อยโรงงานหมู่ ๗ บ้านโคกกลาง	อ้อยโรงงาน	๓๑	๓๐๐
		แปลงใหญ่สมุนไพร หมู่ ๒ บ้านศรีสวัสดิ์	สมุนไพร	๓๑	๑๕
		นาแปลงใหญ่ หมู่ ๘ บ้านโนนสำลี	ข้าว	๓๒	๓๐๐
๒	หนองกุ้ง	แปลงใหญ่มันสำปะหลัง หมู่ ๕ บ้านโนนพิมาย	มันสำปะหลัง	๓๒	๓๐๐

ที่มา : สำนักงานเกษตรอำเภอชื่นชม, พ.ศ. ๒๕๖๔

## บทที่ ๒

## การวิเคราะห์สถานการณ์การเกษตรของอำเภอ

## ๑. ข้อมูลประกอบการวิเคราะห์พื้นที่ของอำเภอ

## สินค้าเกษตรที่สำคัญ ชนิดสินค้า ข้าวนาปี

## ๑.๑ แหล่งน้ำหลัก

น้ำฝน ชลประทาน  บ่อน้ำบาดาล  แหล่งน้ำธรรมชาติอื่น ๆ (ระบุ).....

## ๑.๒ พื้นที่เหมาะสม/ไม่เหมาะสม

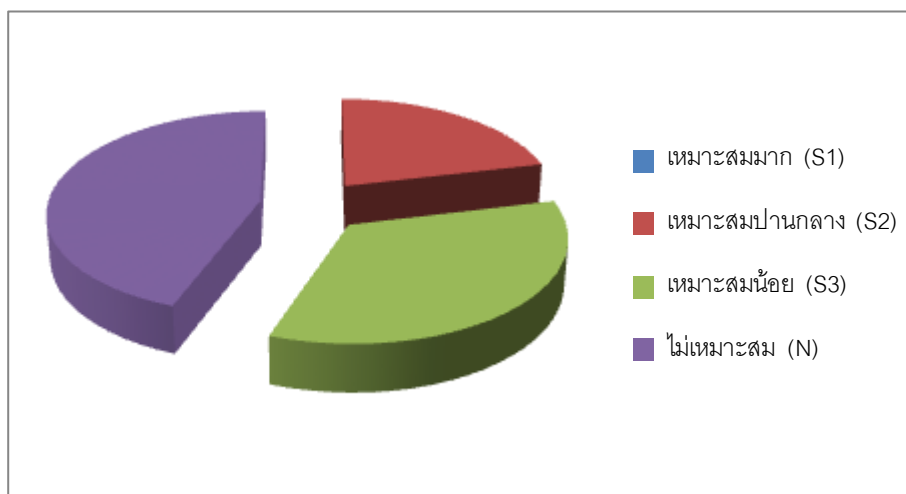
## ๑) เขตความเหมาะสม

ตารางที่ ๒๙ แสดงเขตความเหมาะสม(พื้นที่ศักยภาพ) สำหรับปลูกข้าว อำเภอขึ้นชม จังหวัดมหาสารคาม

ตำบล	พื้นที่ระดับความเหมาะสมสำหรับการปลูกข้าว (ไร่)				รวมพื้นที่ทั้งหมด
	เหมาะสมมาก (S๑)	เหมาะสมปานกลาง (S๒)	เหมาะสมน้อย (S๓)	ไม่เหมาะสม (N)	
รวมอำเภอขึ้นชม	๐	๑๖,๑๕๔.๐๑	๒๖,๐๕๔.๘	๓๓,๖๙๙.๔๑	๗๕,๙๐๘.๒๒

ที่มา: <https://agri-map-online.moac.go.th/>, พ.ศ. ๒๕๖๘

## แผนที่แสดงความเหมาะสมสำหรับการปลูกข้าวนาปี



ภาพที่ ๖ แสดงเขตความเหมาะสม (พื้นที่ศักยภาพ) สำหรับปลูกข้าวนาปี อำเภอขึ้นชม

(ที่มา <https://agri-map-online.moac.go.th/>, พ.ศ. ๒๕๖๘)

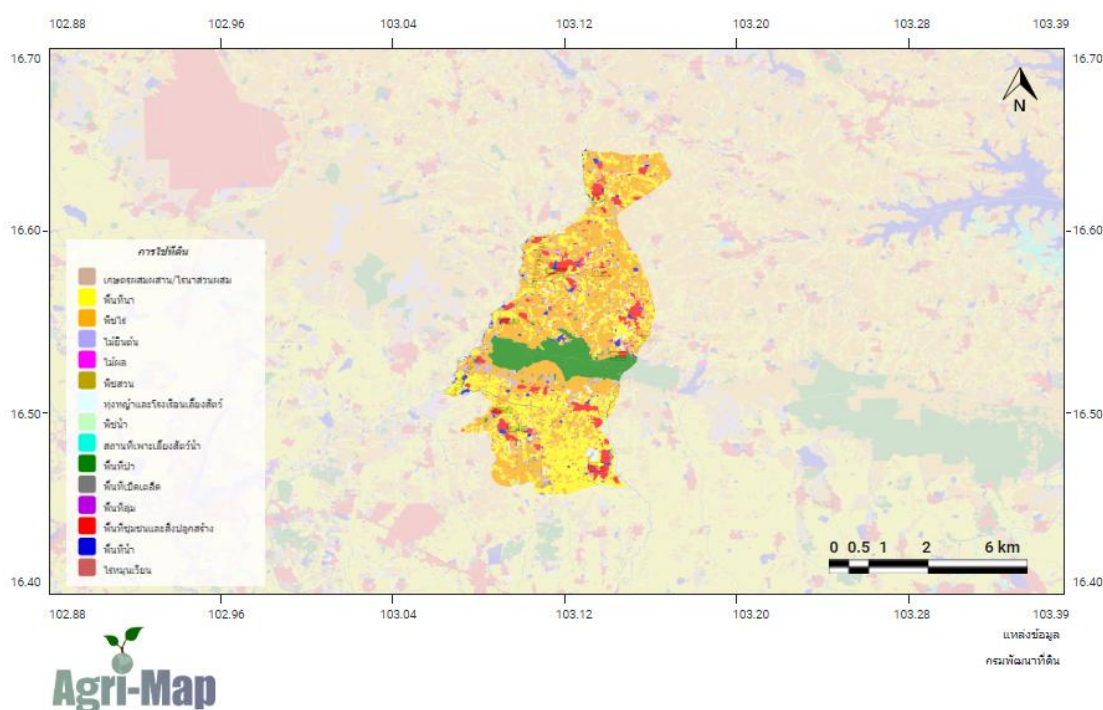
๒) พื้นที่ปลูกข้าว

ตารางที่ ๓๐ แสดงครัวเรือนเกษตรกร พื้นที่ปลูก และผลผลิตข้าวนาปี

ตำบล	ครัวเรือน เกษตรกร	พื้นที่ปลูก (ไร่)	พื้นที่เก็บเกี่ยว (ไร่)	ผลผลิต (ตัน)	ผลผลิตต่อไร่ (ตัน)
ชื่นชม	๙๕๙	๗,๑๗๑	๗,๑๗๑	๒,๒๘๐.๓๘	๐.๓๑๘
กุดปลาตุก	๘๓๕	๕,๘๑๔	๕,๘๑๔	๑,๗๖๑.๖๔	๐.๓๐๓
เหล่าดอกไม้	๙๖๘	๑๐,๒๔๓	๑๐,๒๔๓	๓,๒๒๖.๕๕	๐.๓๑๕
หนองกุ้ง	๑,๐๒๐	๑๐,๖๑๖	๑๐,๖๑๖	๓,๒๘๐.๓๔	๐.๓๐๙
รวม	๓,๗๘๒.๐	๓๓,๘๔๔.๐	๓๓,๘๔๔.๐		

ที่มา : สำนักงานเกษตรอำเภอชื่นชม พ.ศ. ๒๕๖๙

แผนที่แสดงพื้นที่ปลูกข้าวนาปี



ภาพที่ ๗ แสดงพื้นที่ปลูกข้าว (พื้นที่ปลูกจริง) อำเภอชื่นชม

(ที่มา :กรมพัฒนาที่ดิน, พ.ศ.๒๕๖๖)

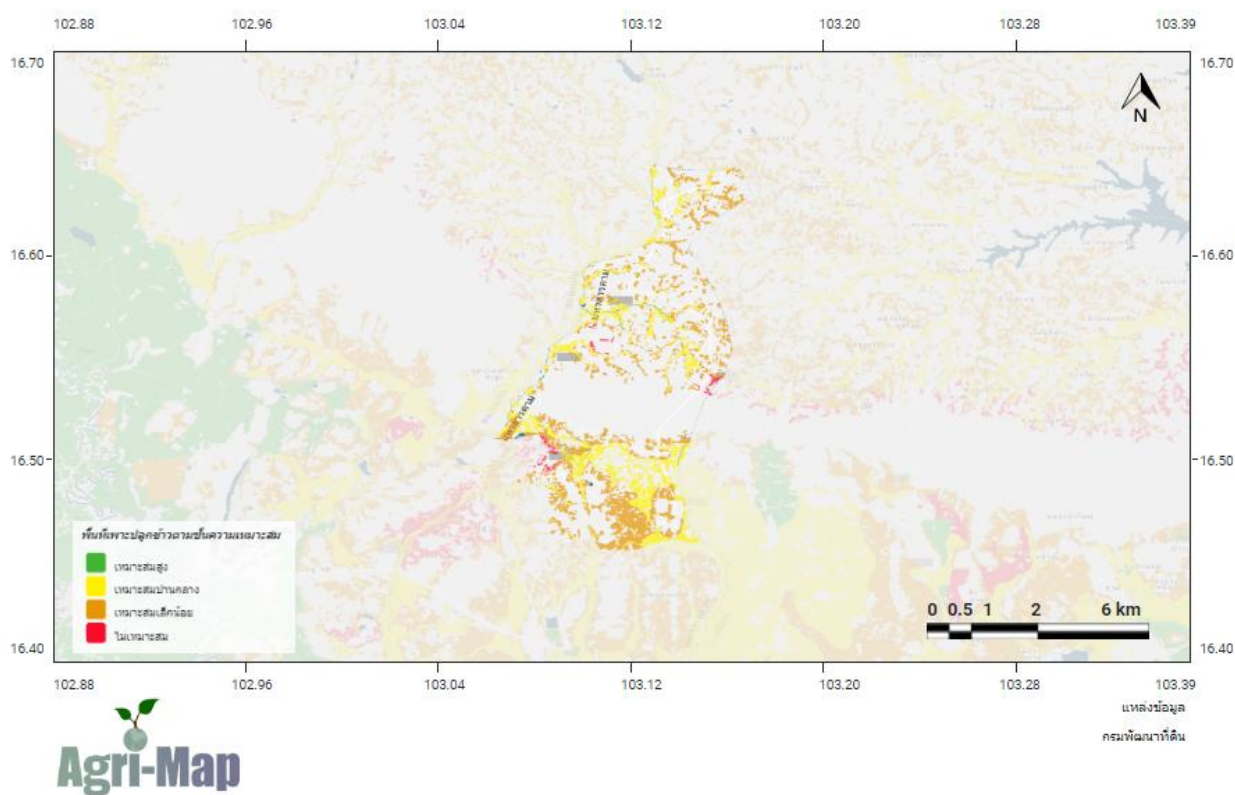
๓) พื้นที่ปลูกข้าว ตามระดับชั้นความเหมาะสม

ตารางที่ ๓๑ แสดงพื้นที่ปลูกข้าว ตามระดับชั้นความเหมาะสม อำเภอชื่นชม จังหวัดมหาสารคาม

ตำบล	พื้นที่ปลูกตามระดับความเหมาะสมสำหรับการปลูกข้าว (ไร่)				
	เหมาะสมมาก (S๑)	เหมาะสมปานกลาง (S๒)	เหมาะสมน้อย (S๓)	ไม่เหมาะสม (N)	รวมพื้นที่ทั้งหมด
ชื่นชม	๐	๒,๓๙๒.๐๐	๓,๑๑๕.๐๐	๓๖๔	๕,๘๖๑.๐๐
กุดปลาตุก	๐	๑,๔๗๒.๐๐	๒,๖๒๑.๐๐	๐	๔,๐๙๓.๐๐
เหล่าดอกไม้	๐	๔๑๖๗	๔๕๐๙	๐	๘,๖๗๖.๐๐
หนองกุ้ง	๐	๑๓๐๑	๓๒๒๑	๐	๔,๕๒๒.๐๐

ที่มา: <https://agri-map-online.moac.go.th/>, พ.ศ. ๒๕๖๘

แผนที่แสดงพื้นที่ปลูกข้าวตามระดับชั้นความเหมาะสม อำเภอชื่นชม



ภาพที่ ๘ แผนที่แสดงพื้นที่ปลูกข้าว ตามระดับชั้นความเหมาะสม อำเภอชื่นชม

(ที่มา : <https://agri-map-online.moac.go.th/>, พ.ศ. ๒๕๖๘)

๑.๓ สถานการณ์ใช้เทคโนโลยีการผลิต (เป็นเทคโนโลยีการผลิตที่ใช้ในอำเภอ)

(๑) การใช้พันธุ์ดี พันธุ์ข้าวเหนียวเตี้ย(ไม่สามารถระบุพันธุ์ได้) ข้าวเหนียว กข.๖, พันธุ์ข้าวเจ้า ข้าวดอกมะลิ ๑๐๕, กข.๑๕ (นาปี) เกษตรกรส่วนใหญ่เก็บเมล็ดพันธุ์ไว้ใช้เอง และส่วนน้อยที่ซื้อจากศูนย์วิจัยข้าวสังกัดกรมการข้าว สหกรณ์การเกษตร และจากร้านขายอุปกรณ์ทางการเกษตรทั่วไป โดยเฉลี่ยแล้วมีอัตราการใช้เมล็ดพันธุ์ ๒๕ - ๓๐ กก./ไร่

(๒) การเตรียมดิน เกษตรกรเริ่มเตรียมดินโดยการไถตะ ๒ ครั้ง ในช่วงเดือน มีนาคม - พฤษภาคม ไถแปรจำนวน ๑ ครั้ง ในเดือน พฤษภาคม - มิถุนายน โดยใช้รถแทรกเตอร์ขนาดใหญ่ และรถไถนาเดินตาม

(๓) การปลูก เกษตรกรในพื้นที่อำเภอชื่นชม นิยมทำนาโดยการหว่านข้าวแห้ง ร้อยละ ๘๐ ในช่วงเดือน พฤษภาคม - มิถุนายน ร้อยละ ๒๐ ทำนาดำ และเริ่มหว่านกล้าในปลายเดือนพฤษภาคม - ต้นเดือนมิถุนายน และเริ่มดำนาในช่วงปลายเดือนพฤษภาคม - กลางเดือนกรกฎาคม

(๔) ระบบการให้น้ำ พื้นที่ทำนาอำเภอชื่นชมเป็นพื้นที่ทำนาอาศัยน้ำฝน ไม่มีระบบคลองชลประทาน

(๕) การดูแลรักษา กำจัดวัชพืช โดยการถอนวัชพืช และใช้สารเคมีกำจัดวัชพืช มีการใช้สารเคมีควบคุมการออกของเมล็ดหญ้าหลังหว่านข้าวไม่เกิน ๓ วัน

(๖) การใส่ปุ๋ย ปุ๋ย ปุ๋ยที่ใช้ คือ ปุ๋ยเคมี สูตร ๑๕-๑๕-๑๕, สูตร ๑๖-๒๐-๐, สูตร ๑๖-๑๖-๘ , สูตร ๑๖-๘-๘ มีการใส่ ๒ ครั้ง คือ ตอนรองพื้น และช่วงข้าวตั้งท้อง ในอัตรา ๑๐ -๑๕ กิโลกรัม/ไร่ และมีการใช้ปุ๋ยอินทรีย์มากขึ้นเนื่องจากมีราคาต่ำกว่าปุ๋ยเคมี ส่วนปุ๋ยคอก และปุ๋ยหมัก จะ มีการใส่เพียงเล็กน้อยส่วนใหญ่ใส่ช่วงก่อนทำการปลูกในฤดูถัดไป ประมาณ ๑-๒ เดือน

(๗) การเก็บเกี่ยว ใช้รถเกี่ยวนวดข้าวในการเก็บเกี่ยวร้อยละ ๙๕ โดยมีอัตราการจ้างไร่ละ ๘๐๐ - ๙๐๐ บาท ร้อยละ ๕ ใช้เกี่ยวมือ หลังจากนั้นใช้รถนวดข้าว

(๘) การปฏิบัติหลังการเก็บเกี่ยว เกษตรกรที่ใช้รถเกี่ยวนวดจะนำข้าวมาตากแดดอย่างน้อย ๓ วัน เพื่อลดความชื้นให้เหลือ ไม่เกินร้อยละ ๑๔ ก่อนนำไปเก็บรักษา ปัญหาในการปฏิบัติหลังการเก็บเกี่ยวคือสถานที่ตากข้าวไม่เหมาะสม ไม่เพียงพอ

(๙) การป้องกันกำจัดโรคและแมลงศัตรู ในปี ๒๕๖๘ พบการระบาดของโรคไหม้ข้าวพื้นที่กว้าง ตั้งแต่ระยะแตกกอ ถึง ระยะออกรวง ทำให้ผลผลิตของเกษตรกรลดลงอย่างน้อยร้อยละ ๓๐ เกษตรกรส่วนมากไม่มีการดูแลรักษา มีเพียงเกษตรกรส่วนน้อยที่จะใช้สารเคมีป้องกันการเกิดโรคโดยฉีดพ่นในระยะข้าวเริ่มแตกกอ และใช้เชื้อราไตรโคเดอร์มาในการป้องกันกำจัดโรค ไม่พบแมลงทำลายต้นข้าวจนทำให้ผลผลิตต้องเสียหาย

## ๑.๔ ปฏิทินการเพาะปลูก

เกษตรกรในอำเภอชื่นชม มีการปลูกข้าวนาปีดังนี้

กิจกรรม	ม.ค.	ก.พ.	มี.ค.	เม.ย.	พ.ค.	มิ.ย.	ก.ค.	ส.ค.	ก.ย.	ต.ค.	พ.ย.	ธ.ค.
๑. นำปุ๋ยหมักแห้ง ๑๐๐ กิโลกรัม/ไร่ หว่านลงในแปลงนาภายหลังจากเกี่ยวข้าวเสร็จเรียบร้อยแล้วให้เหลือตอซังข้าวไว้ หรือนำปุ๋ยหมักแห้งไปขยาย ๒๔ ชั่วโมงในอัตรา ๑๐๐ กิโลกรัม/ไร่ หว่านลงในแปลงแล้วทำการไถกลบ	←→											←→
๒. หว่านปุ๋ยหมักแห้งหลังจากฝนตกครั้งแรกในอัตรา ๑๕๐ กิโลกรัม/ไร่ (ในกรณีที่ไม่สามารถหว่านตามกำหนดเวลาในช่วงแรกได้)				←→	→							
๓. ขยายน้ำหมักชีวภาพนำไปฉีดพ่นใส่ต้นหญ้าแล้วทำการไถกลบ (น้ำหมักชีวภาพ ๒ ช้อนโต๊ะ + กากน้ำตาล ๒ ช้อนโต๊ะ + น้ำ ๑ ปี๊บ)						←→	→					
๔. ทำการไถ-คราดดิน-ปักดำ							←→	→				
๕. ขยายน้ำหมักชีวภาพฉีดพ่นอีกครั้ง ห่างจากช่วงแรก ๓๐ วัน									←→	→		
๖. เริ่มเก็บเกี่ยวผลผลิตและเตรียมจัดทำปุ๋ยหมักแห้งไว้ใช้ในฤดูกาลเพาะปลูกต่อไป											←→	→

ภาพที่ ๙ แสดงปฏิทินการเพาะปลูกข้าวในอำเภอชื่นชม จังหวัดมหาสารคาม

(ที่มา :สำนักงานเกษตรอำเภอชื่นชม, พ.ศ.๒๕๖๖)

## ๑.๕) ต้นทุนการผลิต

อำเภอชื่นชม มีต้นทุนการผลิตข้าวโดยพื้นที่นอกเขตชลประทานมีต้นทุนนาหว่าน ๓,๔๔๕ บาท  
 นาดำ ๓,๗๑๕ บาท เฉลี่ยมีต้นทุนทำนา ๓,๕๘๐ บาท/ไร่

## ตารางที่ ๓๒ แสดงต้นทุนการผลิตข้าวนาปี ปี ๒๕๖๘

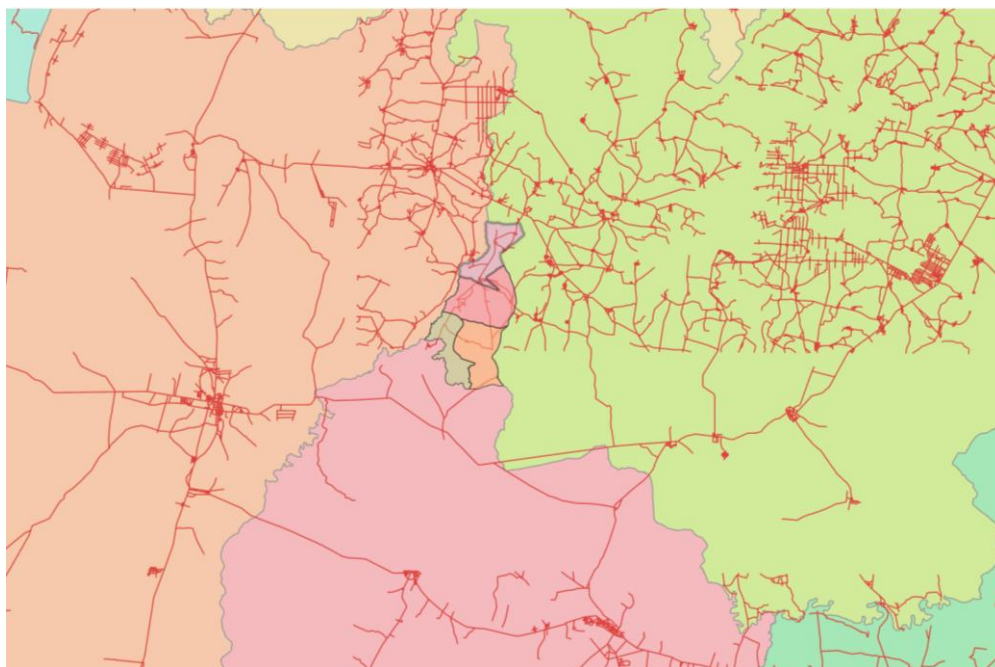
รายการ (ตัวอย่าง)	นอกเขต ชลประทาน		หมายเหตุ
	นาดำ	นาหว่าน	
ไถตะ ๒ ครั้ง	๕๐๐	๕๐๐	
ไถแปร	๒๕๐	๐	
ปักดิน (โรตารีตีดิน)	๐	๒๕๐	
เมล็ดพันธุ์	๒๐	๔๐๐	นาดำใช้ ๕ กก./ไร่ นาหว่านใช้ ๒๐ กก./ไร่ กก.ละ ๒๐ บาท
ค่าแรงหว่านเมล็ด	๑๕	๑๕	
ยากุมวัชพืชพร้อมค่าแรง	๐	๑๕๐	
ค่าแรงถอนต้นกล้า	๓๐๐	๐	ค่าถอนต้นกล้ามัดละ ๓ บาท จำนวน ๑๐๐ มัด/ไร่
ค่าแรงดำนา	๗๕๐	๐	ค่าแรงวันละ ๓๐๐ บาท ๒.๕ แรง/ไร่
ยาฆ่าหญ้า	๐	๒๕๐	
ปุ๋ย ๑๕ กก./ไร่ (๒ ครั้ง)	๙๐๐	๙๐๐	ใช้ปุ๋ยอัตรา ๑๕ กก./ไร่/ครั้ง กิโลกรัมละ ๓๐ บาท
ค่าแรงใส่ปุ๋ย	๓๐	๓๐	
เก็บเกี่ยว	๘๕๐	๘๕๐	ไร่ละ ๘๕๐ บาท
อื่นๆ(ค่าน้ำมันเชื้อเพลิง)	๑๐๐	๑๐๐	
ค่าเช่า	๐	๐	
<b>รวม</b>	<b>๓,๗๑๕</b>	<b>๓,๔๔๕</b>	<b>เฉลี่ยต้นทุน ๓,๕๘๐ บาท</b>

(ที่มา : สำนักงานเกษตรอำเภอชื่นชม, พ.ศ. ๒๕๖๘ )

### ๑.๖) สถานการณ์การตลาด/วิถีการตลาด (สถานการณ์การตลาดของอำเภอ)

อำเภอชื่นชมไม่มีสถานที่รับซื้อข้าวเปลือกเกษตรกรนำข้าวเปลือกไปขายยังอำเภอข้างเคียง ได้แก่ อำเภอข้าสูง อำเภอกระนวน จ.ขอนแก่น อำเภอห้วยเม็ก อำเภอหนองกุงศรี อำเภอยางตลาด จ.กาฬสินธุ์ และอำเภอเชียงยืน จังหวัดมหาสารคาม ซึ่งพบว่าราคาข้าวเปลือกเหนียว ๑๐-๑๒ บาท/กก. ราคาข้าวเปลือกเจ้า ๑๑-๑๔ บาท/กก.๗) เกษตรกรต้นแบบในพื้นที่

อำเภอชื่นชม มีเกษตรกรที่เป็นต้นแบบในพื้นที่ โดยมีเกษตรกรที่เป็น Smart Farmer ต้นแบบด้านการทำนา จำนวน ๑ ราย องค์กรความรู้ทักษะความชำนาญเกษตรกรมีความรู้ ความชำนาญ องค์กรความรู้ในเทคโนโลยีการผลิต ที่มีความโดดเด่น การลดต้นทุนการผลิตโดยลดการใช้ปุ๋ยเคมี และใช้ปุ๋ยอินทรีย์ ปุ๋ยหมักและปุ๋ยคอกทดแทน โดยสามารถให้ผลผลิตสูงถึง ๔๓๕ กิโลกรัม/ไร่



ภาพที่ ๑๐ แสดงวิถีตลาดข้าว อำเภอชื่นชม

### ๑.๗) เกษตรกรและองค์กรเกษตรกรที่เกี่ยวข้องกับสินค้าในพื้นที่

#### ๑) เกษตรกร

มีเกษตรกรผู้ปลูกในอำเภอจำนวน ๖,๓๙๒ ราย และมีเกษตรกรที่เป็นต้นแบบในพื้นที่ จำนวน ๓ ราย มีความรู้ ความชำนาญ องค์กรความรู้ในเทคโนโลยีการผลิต ที่มีความโดดเด่น ดังนี้

ตารางที่ ๓๓ แสดงเกษตรกรต้นแบบในด้านการผลิตข้าว อำเภอชื่นชม จังหวัดมหาสารคาม

ที่	ชื่อ - สกุล	หมู่	ตำบล	อำเภอ	ปีที่เริ่ม	สาขา
๑	นายวุฒิศักดิ์ เหล่าศรีชัย	๙	หนองกุ้ง	ชื่นชม	๒๕๖๕	ทำนา
๒	นายปิ่น ทันทพร	๕	กุดปลาตุก	ชื่นชม	๒๕๖๕	ทำนา
๓	นางสุมาทร ศรีประเสริฐ	๖	เหล่าดอกไม้	ชื่นชม	๒๕๖๘	ทำนา

(ที่มา : สำนักงานเกษตรอำเภอชื่นชม, พ.ศ.๒๕๖๕ )

๒) องค์กรเกษตรกร ดังนี้

ตารางที่ ๓๔ แสดงองค์กรเกษตรกรที่เกี่ยวข้องกับสินค้าในพื้นที่

องค์กรเกษตรกร	จำนวน (แห่ง)	ชื่อกลุ่ม
แปลงใหญ่	๑	นาแปลงใหญ่ หมู่ ๘ บ้านโนนสำลี ต.ชื่นชม
วิสาหกิจชุมชน	๑	วิสาหกิจชุมชนข้าวญี่ปุ่นเพชรเกษตรชื่นชม

๒. การวิเคราะห์ Supply chain

ตารางที่ ๓๕ แสดงการวิเคราะห์ Supply chain ของสินค้าข้าวนาปี อำเภอชื่นชม

		ต้นทาง (การผลิตในฟาร์ม)	กลางทาง (การรวบรวมและแปรรูป)	ปลายทาง (การตลาดและการ บริโภค)
มิติพื้นที่	สถานการณ์ปัจจุบัน	เกษตรกรรายย่อย พื้นที่ทำนา ขนาดเล็ก	ต่างคนต่างจำหน่ายไม่มีการ แปรรูป	ขายสินค้านอกพื้นที่ไม่ มีจุดรับซื้อในพื้นที่
	ปัญหา Pain point	-พื้นที่ปลูกไม่สอดคล้องกับเขต ความเหมาะสม (Zoning) - พื้นที่มีความเสี่ยงภัยแล้ง - ดินขาดความอุดมสมบูรณ์	- เส้นทางขนส่งไม่สะดวก (ถนนในไร่นา) - ไม่มีการรวมกลุ่มเพื่อ รวบรวมสินค้า - ไม่มีการแปรรูปสินค้าเพื่อ สร้างมูลค่าเพิ่ม	- ไม่มีสถานที่รับซื้อ ผลผลิตภายในอำเภอ

	แนวทาง/App tech. ที่จะใช้แก้ปัญหา	<ul style="list-style-type: none"> <li>- จัดหาแหล่งน้ำในไร่นา</li> <li>- ปรับเปลี่ยนชนิดพืชที่ปลูกตามความเหมาะสมของพื้นที่</li> <li>- เพิ่มอินทรีย์วัตถุดิน โดยเฉพาะปุ๋ยพืชสด</li> </ul>	<ul style="list-style-type: none"> <li>- มีการรวมกลุ่มเพื่อรวบรวมสินค้า</li> <li>- ให้ความรู้การแปรรูปสินค้าเพื่อสร้างมูลค่าเพิ่ม</li> <li>- จัดทำโครงการปรับปรุงถนนเพื่อขนถ่ายสินค้าเกษตรต่อหน่วยงานที่เกี่ยวข้อง</li> </ul>	<ul style="list-style-type: none"> <li>- จัดวันตลาดนัดสินค้าเกษตร เพื่อให้ผู้ผลิตและผู้บริโภคและพ่อค้ามีการซื้อขายในพื้นที่</li> </ul>
มิติคน	สถานการณ์ปัจจุบัน	<ul style="list-style-type: none"> <li>- เกษตรกรไม่ให้ความสำคัญกับการทำเกษตรแบบปรารถนิต</li> </ul>	<ul style="list-style-type: none"> <li>- ไม่มีการรวมกลุ่ม</li> </ul>	<ul style="list-style-type: none"> <li>- เกษตรกรอายุมากไม่เข้าถึงเทคโนโลยี โดยเฉพาะการจำหน่ายออนไลน์</li> </ul>
	ปัญหา Pain point	<ul style="list-style-type: none"> <li>- ขาดองค์ความรู้ การจัดการเมล็ดพันธุ์ การใช้พันธุ์ดี การใช้ปุ๋ย</li> <li>- ไม่มีเครื่องจักรกลเกษตรเป็นของตนเอง ต้องจ้าง ต้นทุนการผลิตสูง</li> </ul>	<ul style="list-style-type: none"> <li>- ขาดองค์ความรู้การจัดการจัดการตั้ง การบริหารงานกลุ่ม</li> <li>- ขาดทักษะการแปรรูปการเพิ่มมูลค่า</li> <li>- เครื่องมือการแปรรูปสินค้าเกษตร</li> </ul>	<ul style="list-style-type: none"> <li>- เกษตรกรผลิตได้แต่จำหน่ายไม่เป็น</li> </ul>
	แนวทาง/App tech. ที่จะใช้แก้ปัญหา	<ul style="list-style-type: none"> <li>- ให้องค์ความรู้ ศึกษาดูงาน จัดกิจกรรมโรงเรียนชาวนา</li> <li>- รวมกลุ่ม เพื่อจัดหาปัจจัยการผลิตต้นทุนต่ำ</li> </ul>	<ul style="list-style-type: none"> <li>- มีการรวมกลุ่มเกษตรกรเพื่อรวบรวมสินค้า</li> <li>- เข้ารับการอบรมให้ความรู้ การรวมกลุ่มและการแปรรูปสินค้า</li> </ul>	<ul style="list-style-type: none"> <li>- มีผู้รวบรวมสินค้าเพิ่มช่องทางการจำหน่ายสินค้า สร้างเครือข่าย</li> </ul>
		ต้นทาง (การผลิตในฟาร์ม)	กลางทาง (การรวบรวมและแปรรูป)	ปลายทาง (การตลาดและการบริโภค)
มิติสินค้า	สถานการณ์ปัจจุบัน	<ul style="list-style-type: none"> <li>- ผลผลิตคุณภาพต่ำ (ข้าวเตี้ย)</li> <li>- ผลผลิตเฉลี่ย/ไร่ น้อย</li> </ul>	<ul style="list-style-type: none"> <li>- ไม่มีการรวบรวมสินค้าและแปรรูป</li> </ul>	<ul style="list-style-type: none"> <li>- ราคาขึ้นลงไม่แน่นอน</li> </ul>
	ปัญหา Pain point	<ul style="list-style-type: none"> <li>- เปลี่ยนสายพันธุ์ข้าวคุณภาพดี</li> </ul>	<ul style="list-style-type: none"> <li>- ในช่วงที่ผลผลิตออกมามาก ราคาตกต่ำ</li> </ul>	<ul style="list-style-type: none"> <li>- ไม่สามารถกำหนดราคาจำหน่ายได้</li> </ul>
	แนวทาง/App tech. ที่จะใช้แก้ปัญหา	<ul style="list-style-type: none"> <li>- ให้องค์ความรู้การผลิตข้าวมีคุณภาพสูง</li> <li>- ขอการรับรองมาตรฐานการผลิตสินค้า GAP</li> </ul>	<ul style="list-style-type: none"> <li>- เพิ่มผลิตภัณฑ์ เช่น ข้าวกล้อง ข้าวฮาง ข้าวแต่น ชาจากข้าว เป็นต้น</li> </ul>	<ul style="list-style-type: none"> <li>- เพิ่มช่องทางการจำหน่าย</li> <li>- จัดทำตลาดพันธะสัญญาล่วงหน้า</li> </ul>

## บทที่ ๓

## บทสรุปโครงการ/กิจกรรมตามกรอบการพัฒนาการเกษตรเชิงพื้นที่

## ๑. แบบสรุปโครงการแบบย่อ (Project Brief) ของทุกโครงการ

ตารางที่ ๓๖ แสดงแบบสรุปโครงการแบบย่อ (Project Brief)

หัวข้อ	รายละเอียด
๑. ชื่อโครงการสำคัญ	โครงการเพิ่มประสิทธิภาพการปลูกข้าวพื้นที่อำเภอชื่นชม
๒. ชื่อแผนงาน	แผนแม่บทภายใต้ยุทธศาสตร์ชาติด้านการเกษตร : ผลิตภาพการผลิตด้านการเกษตรเพิ่มขึ้น
๓. แนวทางการพัฒนา	ตัวชี้วัดความสำเร็จตามเป้าหมายการพัฒนาจังหวัดมหาสารคาม ข้อ ๑ ภาคเกษตรมีความเข้มแข็ง และสามารถสร้างมูลค่าเพิ่มให้กับจังหวัด
๔. หลักการและเหตุผล	เกษตรกรในพื้นที่อำเภอชื่นชม ประสบปัญหาผลผลิตข้าวนาปีตกต่ำ สาเหตุจากหลายปัจจัย เช่น การปลูกข้าวในพื้นที่ไม่เหมาะสม ปัญหาภัยแล้ง เมล็ดพันธุ์ไม่มีคุณภาพ การใช้สารปุ๋ยเคมีมาก ขาดการปรับปรุงดิน ต้นทุนการผลิตสูง ไม่มีเครื่องจักรกลเกษตรเป็นของตนเอง เกษตรกรเป็นผู้สูงอายุ การดำเนินงานโครงการฯ จึงเป็นการช่วยแก้ไขปัญหาและเป็นการเพิ่มประสิทธิภาพการผลิตเพื่อให้ได้ผลผลิตข้าวต่อไร่สูงขึ้น ข้าวมีคุณภาพดีขึ้น และลดต้นทุนการผลิต
๕. วัตถุประสงค์ของโครงการ	๑. เพื่อให้เกษตรกรมีความรู้การปลูกข้าวให้มีคุณภาพ และได้ผลผลิตสูง ๒. เพื่อให้เกษตรกรมีการรวมกลุ่มและจัดหาปัจจัยการผลิตเบื้องต้นให้เกษตรกร
๖. ตัวชี้วัดและค่าเป้าหมาย	๑. เกษตรกรเข้าร่วมโครงการ ร้อยละ ๘๐ มีความรู้การปลูกข้าวให้มีคุณภาพ ๒. เกษตรกรเข้าร่วมโครงการ มีผลผลิตเพิ่มขึ้น ร้อยละ ๒๐ ๓. เกษตรกรมีการจัดตั้งกลุ่มในรูปวิสาหกิจชุมชน และมีรูปแบบการบริหารงานที่ดี
๗. พื้นที่เป้าหมาย	เกษตรกรพื้นที่อำเภอชื่นชม ตำบลละ ๑ จุด พื้นที่เข้าร่วมโครงการอย่างน้อย ๕๐ ไร่/ตำบล
๘. กิจกรรมหลัก	๑) รับสมัครเกษตรกรร่วมโครงการ ๒) จัดตั้งโรงเรียนชาวนา ตำบลละ ๑ แห่ง ๓) จัดทำแปลงสาธิต แปลงเรียนรู้ร่วมกัน กำหนดแผนและกิจกรรมในแปลงเรียนรู้ ตามช่วงระยะเวลาการเจริญเติบโตของข้าว ๔) วิทยากรให้ความรู้ตลอดช่วงที่มีการจัดกิจกรรม จัดให้มีการศึกษาดูงาน ๕) จัดหาปัจจัยการผลิตให้แก่สมาชิก เช่นเมล็ดพันธุ์ดี เมล็ดพันธุ์ปุ๋ยพืชสดบำรุงดิน อุปกรณ์ทำปุ๋ยหมัก

	๖) จัดหาแหล่งน้ำในไร่นาให้เกษตรกร เช่นบ่อบาดาลระบบโซลาร์เซลล์ บ่อน้ำขนาดเล็กในไร่นา ๗) ให้ความรู้การบริหารงานกลุ่ม การแปรรูปผลผลิตเพื่อเพิ่มมูลค่า ช่องทางการจำหน่าย
๙. หน่วยงานดำเนินการ	องค์การปกครองส่วนท้องถิ่น, สำนักงานเกษตรอำเภอชื่นชม, กรมการข้าว, กรมพัฒนาที่ดิน, กรมทรัพยากรน้ำบาดาล
๑๐. ระยะเวลาในการดำเนินโครงการ	เดือน เม.ย. ๗๐ – ธันวาคม ๗๐
๑๑. งบประมาณ	งบประมาณ ๔๐๐,๐๐๐ บาท
๑๒. ผลผลิต (Output)	๑) เกษตรกรเข้าร่วมโครงการ ๑๐๐ คน ได้รับการฝึกอบรม ๒) เกิดโรงเรียนชาวนา จำนวน ๔ แห่ง ๓) เกิดแปลงเรียนรู้ ๔ แปลง
๑๓. ผลลัพธ์จากการดำเนินโครงการ (Outcome)	๑) เกษตรกรที่เข้าร่วมโครงการ ร้อยละ ๘๐ สามารถเพิ่มผลผลิตได้จริง ๒) เกษตรกรที่เข้าร่วมโครงการ ร้อยละ ๒๐ และ ต้นทุนการผลิตลดลง ร้อยละ ๑๕ ๓) เกิดการรวมกลุ่มเกษตรกร จำนวน ๔ กลุ่ม

หมายเหตุ : ถ้ามีมากกว่า ๑ โครงการ สามารถเพิ่มตารางได้

## ๒. สรุปโครงการ/กิจกรรมตามกรอบการพัฒนาการเกษตรเชิงพื้นที่

ตารางที่ ๓๗ แสดงสรุปโครงการ/กิจกรรมตามกรอบการพัฒนาการเกษตรเชิงพื้นที่

โครงการ (Project)	ปัจจัยขาเข้า (Input)	กิจกรรม/กระบวนการ (Activities)	ผลการดำเนินงานกิจกรรม			แหล่ง งบประมาณ	ปีที่ ดำเนินการ
			ผลผลิต (Output) (เห็นผลทันทีหรือ ภายใน ๑ ปี)	ผลลัพธ์ (Outcome) (เห็นผลภายใน ๒ ปี)	ผลกระทบ (Impact) (เห็นผลภายใน ๓ - ๕ ปี)		
โครงการเพิ่ม ประสิทธิภาพการ ปลูกข้าวพื้นที่ อำเภอชื่นชม	- สำนักงานเกษตร อำเภอชื่นชม, อปท , กรมพัฒนาที่ดิน, กรมการข้าว, กรม ทรัพยากรน้ำ บาดาล - งบประมาณ ๔๐๐,๐๐๐ บาท - วัสดุอุปกรณ์ใช้ใน การฝึกอบรม การ ทำแปลงสาธิต - กลุ่มเกษตรกร จำนวน ๔ กลุ่ม ใน ๔ ตำบล ตำบลละ ๑ กลุ่มๆ ละ ๒๕ คน	๑) จัดตั้งโรงเรียน ชาวนา ๔ แห่ง ๒) จัดทำแปลงสาธิต ๔ แปลง ๓) อบรมให้ความรู้ ศึกษาดูงาน ๔) จัดหาปัจจัยการ ผลิตให้แก่สมาชิก	๑) เกษตรกรเข้าร่วม โครงการ ๑๐๐ คน ได้รับการฝึกอบรม ๒) เกิดโรงเรียน ชาวนา จำนวน ๔ แห่ง ๓) เกิดแปลงเรียนรู้ ๔ แปลง	๑) เกษตรกรที่เข้า ร่วมโครงการ ร้อยละ ๘๐ สามารถเพิ่ม ผลผลิตได้จริง ๒) เกษตรกรที่เข้า ร่วมโครงการ ร้อยละ ๒๐ และ ต้นทุนการ ผลิตลดลง ร้อยละ ๑๕ ๓) เกิดการรวมกลุ่ม เกษตรกร จำนวน ๔ กลุ่ม	๑) เกษตรกรมี ปริมาณผลผลิตที่ ผลิตได้สูงขึ้น ต้นทุน ต่ำลง คุณภาพชีวิตดี ขึ้น	อปท. ทั้ง ๔ แห่งใน อำเภอชื่นชม	๒๕๗๐

## บรรณานุกรม

กรมการปกครอง. ๒๕๕๔. ฝ่ายทะเบียนและบัตรอำเภอขึ้นชม จังหวัดมหาสารคาม .จำนวนประชากรใน  
ตำบลขึ้นชม. กระทรวงมหาดไทย.

กรมการพัฒนาชุมชน.๒๕๕๔. สำนักงานพัฒนาชุมชนอำเภอขึ้นชม จังหวัดมหาสารคาม.ข้อมูล จปฐ.

ปี ๒๕๖๘.กระทรวงมหาดไทย.

กระทรวงคมนาคม. **ชั้นข้อมูลเส้นทางถนน** (ข้อมูลสารสนเทศภูมิศาสตร์)

กรมพัฒนาที่ดิน. **ชั้นข้อมูลชุดดิน** (ข้อมูลสารสนเทศภูมิศาสตร์)

กรมพัฒนาที่ดิน. **การใช้ประโยชน์ที่ดิน** (ข้อมูลสารสนเทศภูมิศาสตร์)

กรมพัฒนาที่ดิน. **ระดับความเหมาะสมของพื้นที่** (ข้อมูลสารสนเทศภูมิศาสตร์)

กรมส่งเสริมการเกษตร. ๒๕๖๑. ระบบสารสนเทศการผลิตทางการเกษตร

แหล่งที่มา : <https://production.doae.go.th/>

สำนักงานคลังจังหวัดมหาสารคาม. **ผลิตภัณฑ์มวลรวมจังหวัดมหาสารคาม ปี ๒๕๖๐ ( ณ ราคาประจำปี)**

แหล่งที่มา : <http://cgd.go.th>