

กรอบการพัฒนาการเกษตรเชิงพื้นที่
อำเภอบรบือ ปี ๒๕๖๙

สำนักงานเกษตรอำเภอบรบือ
จังหวัดมหาสารคาม

คำนำ

การจัดทำกรอบการพัฒนาการเกษตรเชิงพื้นที่ ของอำเภอบรบือ จังหวัดมหาสารคาม จัดทำขึ้น เพื่อให้สอดคล้องกับร่างแผนพัฒนาเศรษฐกิจและสังคมแห่งชาติฉบับที่ ๑๓ (พ.ศ.๒๕๖๖ – ๒๕๗๐) โดยใช้วิธีการวิเคราะห์ Supply chain ซึ่งเป็นการวิเคราะห์เพื่อให้ได้ข้อมูลเชิงลึกและเพิ่มประสิทธิภาพในด้านต่างๆ ของห่วงโซ่อุปทาน ทั้ง ต้นทาง กลางทาง และปลายทางในทุกๆมิติ เพื่อให้ได้ข้อมูลเชิงลึกที่นำไปใช้ได้จริงจากข้อมูล ระบุปัญหา ลดต้นทุน เพิ่มประสิทธิภาพ และลดความเสี่ยงในด้านต่างๆ ของเกษตรกรในพื้นที่อำเภอบรบือ

การศึกษานี้วิเคราะห์ข้อมูลตามกรอบการพัฒนาการเกษตรเชิงพื้นที่ ผู้จัดทำขอขอบพระคุณหน่วยงานราชการ ผู้นำชุมชน ผู้นำองค์กรท้องถิ่นและผู้เข้าร่วมการประชุมทุกท่าน ที่ให้ข้อมูลและร่วมมือเป็นอย่างดี และหวังเป็นอย่างยิ่งว่ากรอบการพัฒนาการเกษตรเชิงพื้นที่ฉบับนี้ จะสามารถทำให้คุณภาพชีวิตของเกษตรกรอำเภอบรบือดีขึ้นและพลิกโฉมประเทศไทยสู่สังคมก้าวหน้า เศรษฐกิจสร้างมูลค่าอย่างยั่งยืน

สำนักงานเกษตรอำเภอบรบือ
จังหวัดมหาสารคาม
กุมภาพันธ์ ๒๕๖๘

สารบัญ

หน้า

คำนำ

สารบัญ

สารบัญตาราง

สารบัญภาพ

บทที่ ๑ ข้อมูลสภาพทั่วไป

ข้อมูลด้านกายภาพ

- | | |
|--|----|
| ๑. ที่ตั้ง อาณาเขต ขอบเขตการปกครอง | ๑ |
| ๑.๑ ที่ตั้ง ขนาดพื้นที่ | ๑ |
| ๑.๒ อาณาเขต | ๑ |
| ๑.๓ การแบ่งเขตการปกครอง | ๒ |
| ๒. ลักษณะภูมิประเทศ | ๓ |
| ๒.๑ สภาพพื้นที่ภูเขา ป่าไม้ ที่ราบสูง ที่ราบลุ่ม | ๓ |
| ๒.๒ สภาพพื้นที่ ความลาดชัน | ๔ |
| ๒.๓ กลุ่มชุดดิน | ๕ |
| ๓. ลักษณะภูมิอากาศ | ๑๑ |
| ๓.๑ ฤดูกาล | ๑๑ |
| ๓.๒ ปริมาณน้ำฝนและอุณหภูมิต | ๑๒ |
| ๔. เส้นทางคมนาคม | ๑๒ |
| ๔.๑ เส้นทางคมนาคมระหว่างตำบล | ๑๒ |
| ๔.๒ ถนนหลวงเชื่อมต่อระหว่างจังหวัดและอำเภอ | ๑๒ |
| ๕. แหล่งน้ำและระบบชลประทาน | ๑๓ |
| ๕.๑ แหล่งน้ำธรรมชาติ | ๑๓ |
| ๕.๒ แหล่งน้ำที่สร้างขึ้นที่สำคัญ | ๑๓ |
| ๖. การใช้ประโยชน์ที่ดิน | ๑๕ |

ข้อมูลด้านเศรษฐกิจ

- | | |
|---------------------------------------|----|
| ๑. ข้อมูลสินค้าเกษตรที่สำคัญ | ๑๖ |
| ๒. สินค้าเอกลักษณ์ประจำถิ่น/สินค้า GI | ๑๘ |

ข้อมูลด้านสังคม

- | | |
|--------------------------------|----|
| ๑. ข้อมูลเกษตรกร/องค์กรเกษตรกร | ๒๑ |
| ๑.๑ เกษตรกร | ๒๑ |
| ๑.๒ องค์กรและสถาบันเกษตรกร | ๒๔ |

สารบัญ (ต่อ)

	หน้า
บทที่ ๒ การวิเคราะห์สถานการณ์การเกษตรของอำเภอ	๓๖
๑. ข้อมูลประกอบการวิเคราะห์พื้นที่ของอำเภอ	๓๖
๑.๑ แหล่งน้ำหลัก	๓๖
๑.๒ พื้นที่เหมาะสม/ไม่เหมาะสม	๓๖
๑.๓ สถานการณ์ใช้เทคโนโลยีการผลิต	๓๙
๑.๔ ปฏิทินการเพาะปลูก	๔๐
๑.๕ ต้นทุนการผลิต	๔๐
๑.๖ สถานการณ์การตลาด/วิธีการตลาด	๔๑
๑.๗ เกษตรกรและองค์กรเกษตรกรที่เกี่ยวข้องกับสินค้าในพื้นที่	๔๑
๒. การวิเคราะห์ Supply chain	๔๓
บทที่ ๓ บทสรุปโครงการ/กิจกรรมตามกรอบการพัฒนาการเกษตรเชิงพื้นที่	๔๕
๑. แบบสรุปโครงการแบบย่อ (Project Brief) ของทุกโครงการ	๔๕
๒. สรุปโครงการ/กิจกรรมตามกรอบการพัฒนาการเกษตรเชิงพื้นที่	๔๗
บรรณานุกรม	๔๘

สารบัญตาราง

ตารางที่		หน้า
๑	แสดงเขตการปกครอง	๒
๒	แสดงสรุปเขตการปกครอง	๒
๓	แสดงพื้นที่ป่าไม้	๓
๔	แสดงข้อมูลฤดูกาล	๑๒
๕	แสดงข้อมูลปริมาณน้ำฝน และอุณหภูมิเฉลี่ย ๕ ปี	๑๒
๖	แสดงข้อมูลโครงการชลประทานขนาดใหญ่ และขนาดกลาง	๑๓
๗	แสดงข้อมูลโครงการชลประทานขนาดเล็ก	๑๓
๘	แสดงข้อมูลสระเก็บน้ำในไร่นานอกเขตชลประทาน	๑๔
๙	แสดงข้อมูลพ่อบาดาล	๑๕
๑๐	แสดงข้อมูลการใช้ประโยชน์ที่ดิน	๑๕
๑๑	แสดงข้อมูลด้านพืช	๑๖
๑๒	แสดงข้อมูลด้านปศุสัตว์	๑๗
๑๓	แสดงจำนวนครัวเรือน และประชากร	๒๑
๑๔	แสดงจำนวนหัวหน้าครัวเรือนจำแนกตามอายุ	๒๒
๑๕	แสดงจำนวนลักษณะการประกอบอาชีพ	๒๒
๑๖	แสดงจำนวนลักษณะการถือครองที่ดิน	๒๓
๑๗	แสดงจำนวนประเภทเอกสารสิทธิ์	๒๓
๑๘	แสดงจำนวนและสมาชิกสถาบันเกษตรกร	๒๔
๑๙	แสดงจำนวนผลิตภัณฑ์ที่ลงทะเบียน OTOP จำแนกตามผลิตภัณฑ์	๒๔
๒๐	แสดงข้อมูลกลุ่มวิสาหกิจชุมชน	๒๕
๒๑	แสดงข้อมูลกลุ่มแม่บ้านเกษตรกร กลุ่มยุวเกษตรกร และกลุ่มส่งเสริมอาชีพ	๓๐
๒๒	แสดงจำนวนแหล่ง/ศูนย์เรียนรู้และบริการด้านการเกษตร	๓๑
๒๓	แสดงจำนวนอาสาสมัครเกษตร	๓๑
๒๔	แสดงข้อมูลปราชญ์ชาวบ้าน	๓๒
๒๕	แสดงข้อมูลศูนย์หลักและศูนย์เครือข่ายของศูนย์เรียนรู้การเพิ่มประสิทธิภาพการผลิตสินค้าเกษตร	๓๓

สารบัญตาราง (ต่อ)

ตารางที่		หน้า
๒๖	แสดงข้อมูลกลุ่มแปลงใหญ่	๓๕
๒๗	แสดงเขตความเหมาะสม (พื้นที่ศักยภาพ) สำหรับปลูกข้าว	๓๖
๒๘	แสดงครัวเรือนเกษตรกร พื้นที่ปลูก และผลผลิตข้าว	๓๗
๒๙	แสดงพื้นที่ปลูกข้าวตามระดับชั้นความเหมาะสม	๓๘
๓๐	แสดงต้นทุนการผลิต	๔๐
๓๑	แสดงเกษตรต้นแบบของสินค้าในพื้นที่	๔๑
๓๒	แสดงองค์กรเกษตรกรที่เกี่ยวข้องกับสินค้าในพื้นที่	๔๒
๓๓	แสดงการวิเคราะห์ Supply chain ของสินค้าข้าว อำเภอบุรีรัมย์	๔๓
๓๔	แสดงแบบสรุปโครงการแบบย่อ (Project Brief)	๔๕
๓๕	แสดงสรุปโครงการ/กิจกรรมตามกรอบการพัฒนาการเกษตรเชิงพื้นที่	๔๗

สารบัญภาพ

ภาพที่		หน้า
๑	แผนที่แสดงอาณาเขตติดต่ออำเภอ	๑
๒	แผนที่แสดงพื้นที่ป่าไม้อำเภอ	๓
๓	แผนที่แสดงความลาดชันอำเภอ	๔
๔	แผนที่แสดงกลุ่มชุดดินอำเภอ	๑๑
๕	แผนที่แสดงการใช้ประโยชน์ที่ดินอำเภอ	๑๖
๖	ขอบเขตพื้นที่การปลูกและผลิต มันแกวบริบือ	๒๑
๗	แผนที่แสดงเขตความเหมาะสม (พื้นที่ศักยภาพ) สำหรับปลูกข้าว	๓๗
๘	แผนที่แสดงพื้นที่ปลูกข้าว (พื้นที่ปลูกจริง)	๓๘
๙	แผนที่แสดงพื้นที่ปลูกข้าว ตามระดับชั้นความเหมาะสม	๓๙
๑๐	แสดงปฏิทินการเพาะปลูก	๔๐
๑๑	แสดงวิธีการตลาดอำเภอ	๔๑

บทที่ ๑

ข้อมูลสภาพทั่วไป

ข้อมูลด้านกายภาพ

๑. ที่ตั้ง อาณาเขต ขอบเขตการปกครอง

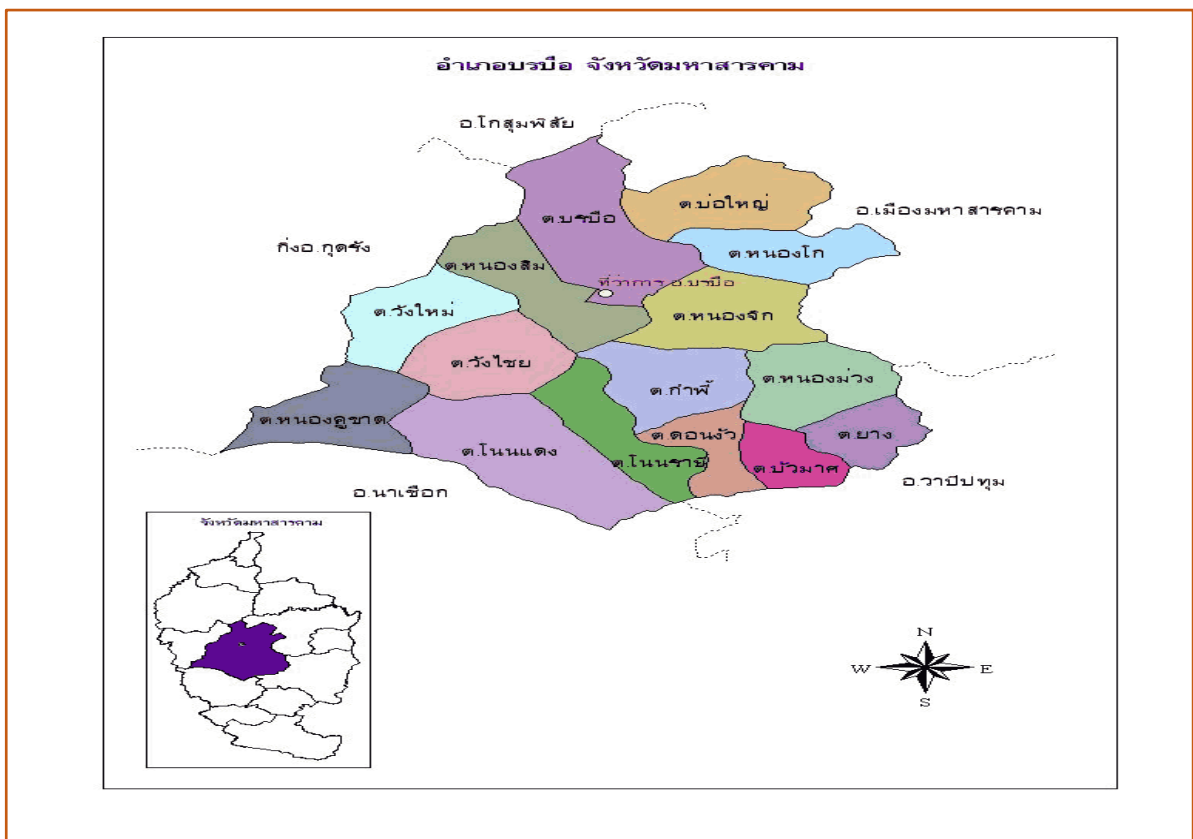
๑.๑ ที่ตั้ง ขนาดพื้นที่

อำเภอบรบือ จังหวัดมหาสารคามตั้งอยู่ทางตอนกลางของจังหวัด อยู่ห่างจากจังหวัดมหาสารคาม ประมาณ ๒๖ กิโลเมตร มีพื้นที่ทั้งหมด ๗๒๓ ตารางกิโลเมตร หรือประมาณ ๔๕๑,๘๗๕ ไร่ โดยทั่วไปมีลักษณะเป็นที่ราบลุ่มสลับกันที่ดอน โดยจะเป็นที่ดอนทางด้านตะวันตกและค่อนข้างราบต่ำลงมาทางด้านทิศ ตะวันออกระดับความสูงของพื้นที่อยู่ ระหว่าง ๑๖๐ - ๒๐๐ เมตรจากระดับน้ำทะเล พื้นที่ด้านตะวันตกซึ่งเป็นที่สูงจะมีการใช้พื้นที่ในการปลูกพืชไร่ เช่น มันสำปะหลัง, อ้อย, ส่วนพื้นที่ราบลุ่มจะใช้ในการทำนา ปลูกมันแกว และพืชผักต่างๆ

๑.๒ อาณาเขต

อำเภอบรบือ อาณาเขตติดต่อกับอำเภอและจังหวัดใกล้เคียง ดังนี้

- ทิศเหนือ ติดต่อกับอำเภอโกสุมพิสัยและอำเภอเมืองมหาสารคาม
- ทิศตะวันออก ติดต่อกับอำเภอนาเชือก
- ทิศใต้ ติดต่อกับอำเภอนาปีนรุฒ
- ทิศตะวันตก ติดต่อกับอำเภอกุดรัง



ภาพที่ ๑ แสดงที่ตั้งอำเภอบรบือ จังหวัดมหาสารคาม
(ที่มา:สำนักงานเกษตรอำเภอ ๒๕๖๙)

๑.๓ การแบ่งเขตการปกครอง

การบริหารราชการ แบ่งออกเป็น ๒ ส่วน ได้แก่

- การบริหารราชการส่วนภูมิภาค แบ่งเขตปกครองออกเป็น ๑ อำเภอ แบ่งเป็นจำนวน ๑ เทศบาล ๑๕ อบต. ๑๕ ตำบล ๒๐๙ หมู่บ้าน

- การบริหารราชการส่วนท้องถิ่น แบ่งเขตการปกครองออกเป็น เทศบาลตำบลบริบือ จำนวน ๑ แห่ง องค์การบริหารส่วนตำบล จำนวน ๑๕ แห่ง

ตารางที่ ๑ แสดงเขตการปกครอง

หมู่	บริบือ	กำพี้	โนนแดง	โนนราษี	บ่อใหญ่	บัวมาศ	วังไชย	หนองม่วง	หนองจิก	หนองคูขาด	ยาง	วังใหม่	หนองลิ้ม	หนองโก	ดอนจัว
๑	บริบือ	กำพี้	โนนแดง	โนนราษี	บ่อใหญ่	บัวมาศ	โนนเกษตร	ม่วง	หนองจิก	หนองคูขาด	ยาง	โนนทอง	หนองลิ้มใหญ่	หนองโก	ดอนจัว
๒	ชำแอด	แดงน้อย	หัวหนอง	ฝาง	บ่อใหญ่	บัวมาศ	ดอนก่อ	ย่านาง	ซอแมว	โคกหมากเหลี่ยม	แดง	หนองแขง	สมสนุก	หนองโก	ดอนจัว
๓	โคกกลาง	เหล่ากา	หนองแขง	หัวทราย	บ่อใหญ่	หนองแขง	วังหิน	ชี้เหล็ก	ดอนบม	หนองคูใหญ่	หนองหว้า	ศาลาทอง	ศรีพิลา	หนองโก	ดอนจัว
๔	หนองแขง	อ่องไม่	ดอนพยอม	โนนสวรรค์	หนองหญ้าปล้อง	หนองตุ	โคกกอง	จิว	หนองแก	หัวนาไทย	สงเปลือย	หนองสมบูรณ์	หนองตาใกล้	โคกกลาง	น้อยบุรพา
๕	เหล่าโง้ง	เป้า	เหล่าตามา	เหล่าใหม่	บ่อใหญ่	กกกอก	หัวหนอง	น้ำผึ้ง	เหล่าโพธิ์	โคกภู	หนองขาม	ศรีวิชัย	พงโฑ	เปลือย	หนองขาม
๖	นาดี	สองห้อง	โคกสูง	ผักหวาน	ดงเค็ง	พังสว่าง	โนนม่วง	ดงมัน	หัวนา	นาเพียง	บกร้าว	วังใหม่พัฒนา	โนนสะอาด	หนองตบ	หนองขาม
๗	สนมชัย	อ่องน้อย	หนองทุ่ม	หัวขัว	ดงเค็ง	อุทัยทิศ	โนนสำราญ	โคกเสือเผ่า	ไชโย	โสภาราร	โพธิ์ทอง	วังปลาโต	หนองโตน	หนองคลอง	หนองขาม
๘	โคกลำ	เหล่ายาว	ศาลาทอง	หนองบัว	โนนทอง	โนนหัน	หนองสูงสว่าง	โนนม่วง	คูแคน	ฝายป่าบัว	โคกสูง	วังไธ	ทอกลง	เปลือย	แสบง
๙	ชำแอด	เหล่ายาว	โนนทอง	บ่อหลบ	หนองหว้า	ไทยเจริญ	ตุใหญ่	เขาน้อย	ค้อ	โนนรัง	มะแวง	โนนหัน	หนองลิ้มน้อย	หนองโก	ดอนจัว
๑๐	หนองอุดม	คำบอน	ป่ากงหนา	โคกกลาง	เก่าใหม่		แก่งสนาม	โคกใหญ่	โคกลี	โพธิ์วัลย์	ดอนจันทร์	วังทอง	พงสว่าง	หนองตบ	หนองขาม
๑๑	โคกลำ	เจริญศิลป์	มะขามหวาน	แก่นท่า	โนนสะอาด			โนนกลาง	หนองแปน	โคกหัวแจก	โนนสมบูรณ์				
๑๒	โคกกลาง	กำพี้ใหม่	อุดมศิลป์	เชียงคำ	หนองทุ่ม			หนองแสง	สว่าง	หนองข่า	กลาง				
๑๓	นาดี	สุขสำราญ	โนนสะอาด	เหล่าใหญ่	เก่าใหม่			จิว	โนนอุดม	หัวฝาย	หนองแขง				
๑๔	บริบือ	อ่องไม่	โนนสว่าง		บ่อใหญ่			โคกใหญ่	โพธิ์ทอง	นาเจริญ	ยาง				
๑๕	ชำแอด	เป้า	ศรีโพธิ์ทอง		หนองหว้า			หนองแก ๒	โสภาราร	แดงใหม่					
๑๖	หนองแขง		อุดมชัย		หนองทุ่ม			ดอนบมเหนือ	โสภาราร						
๑๗	หนองแขง		โนนธรรม		ดงเค็ง			โคกสำราญ	หนองคูขาด						
๑๘			นาเจริญ		ดงเค็ง			หนองอุดม	หนองนาพัฒนา						
๑๙			โนนทอง						โนนทอง						
๒๐			ศาลา						หัวนา						

ที่มา : ที่ว่าการอำเภอบริบือ จังหวัดมหาสารคาม, พ.ศ. ๒๕๖๙

ตารางที่ ๒ แสดงสรุปเขตการปกครอง

ตำบล	เนื้อที่ทั้งหมด(ไร่)	อบต.	เทศบาลตำบล	จำนวนหมู่บ้าน	จำนวนบ้าน(ครัวเรือน)
บริบือ	๔๗,๗๔๒.๕๐	๑	๑	๑๗	๓,๕๖๙
บ่อใหญ่	๓๑,๒๖๖.๒๕	๑	-	๑๘	๔,๗๑๔
วังไชย	๒๙,๐๖๕.๖๒	๑	-	๑๐	๑,๗๔๐
หนองม่วง	๒๗,๕๙๕.๖๓	๑	-	๑๔	๒,๑๕๕
กำพี้	๒๗,๔๒๑.๘๗	๑	-	๑๕	๒,๐๑๓
โนนราษี	๒๕,๔๖๗.๕๐	๑	-	๑๓	๒,๔๔๘
โนนแดง	๕๑,๓๖๓.๑๒	๑	-	๒๐	๓,๙๑๘
หนองจิก	๓๒,๐๗๑.๒๕	๑	-	๒๐	๓,๓๗๔
บัวมาศ	๑๓,๖๗๓.๗๕	๑	-	๙	๑,๐๓๕
หนองคูขาด	๒๘,๗๐๓.๑๓	๑	-	๑๘	๑,๙๔๓
วังใหม่	๒๗,๐๑๖.๘๘	๑	-	๑๐	๑,๖๑๑
ยาง	๑๕,๙๐๕.๖๒	๑	-	๑๕	๑,๓๐๐
หนองลิ้ม	๓๐,๓๒๓.๑๓	๑	-	๑๐	๒,๔๗๗
หนองโก	๒๓,๒๒๒.๕๐	๑	-	๑๐	๒,๒๓๕

ตารางที่ ๒ (ต่อ)

ตำบล	เนื้อที่ทั้งหมด(ไร่)	อบต.	เทศบาลตำบล	จำนวนหมู่บ้าน	จำนวนบ้าน(ครัวเรือน)
ดอนงัว	๑๕,๑๗๔.๓๗	๑	-	๑๐	๑,๒๓๗
รวม	๔๒๖,๐๑๓.๑๒	๑๕	๑	๒๐๙	๓๕,๗๖๙

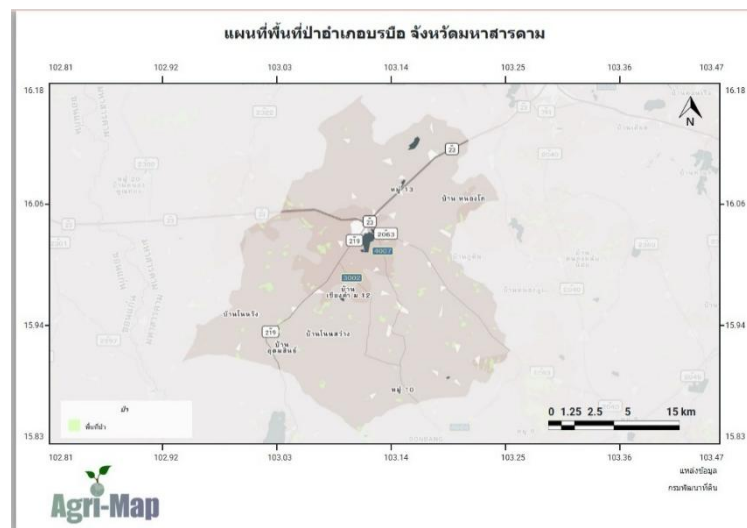
ที่มา : สำนักงานเกษตรอำเภอบรบือ, พ.ศ. ๒๕๖๙

๒. ลักษณะภูมิประเทศ

๒.๑ สภาพพื้นที่ภูเขา ป่าไม้ ที่ราบสูง ที่ราบลุ่ม

ป่าไม้ อำเภอบรบือ มีสภาพพื้นที่เป็นส่วนใหญ่ของอำเภอบรบือเป็นป่าสลับกันที่ราบสูง (ภาพที่

๒)



ภาพที่ ๒ แสดงพื้นที่ป่าไม้ อำเภอบรบือ
(ที่มา: กรมพัฒนาที่ดิน, พ.ศ.๒๕๖๕)

ตารางที่ ๓ แสดงพื้นที่ป่าไม้

ตำบล	เนื้อที่ทั้งหมด(ไร่)	พื้นที่ป่าไม้(ไร่)	คิดเป็นร้อยละ
บรบือ	๔๗,๗๔๒.๕๐	๑๐๗.๘๓	๐.๒๓
กำพี้	๒๗,๔๒๑.๘๗	๗๗๗.๙๐	๒.๘๔
โนนแดง	๕๑,๓๖๓.๑๒	๗๒๑.๐๗	๑.๔๐
โนนราษี	๒๕,๔๖๗.๕๐	๒๕๔.๙๘	๑.๐๐
บัวมาศ	๑๓,๖๗๓.๗๕	๑๐.๖๑	๐.๐๘
วังไชย	๒๙,๐๖๕.๖๒	๑,๒๓๗.๘๒	๔.๒๖
หนองม่วง	๒๗,๕๙๕.๖๓	๖๗๕.๗๙	๒.๔๕
หนองจิก	๓๒,๐๗๑.๒๕	๖๖๑.๙๕	๒.๐๖
หนองคูขาด	๒๘,๗๐๓.๑๓	๒๘๘.๗๐	๑.๐๑
ยาง	๑๕,๙๐๕.๖๒	๘๐๓.๙๖	๕.๐๕
วังใหม่	๒๗,๐๑๖.๘๘	๑,๑๑๗.๑๖	๔.๑๔

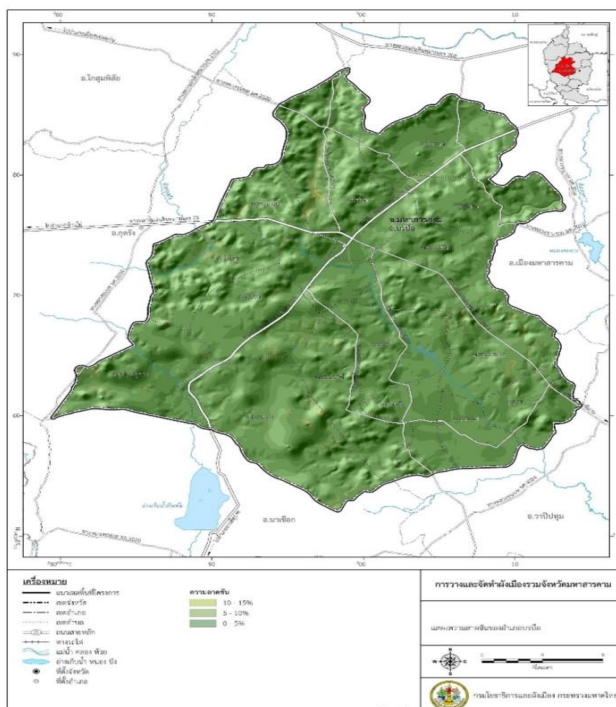
ตารางที่ ๓ (ต่อ)

ตำบล	เนื้อที่ทั้งหมด(ไร่)	พื้นที่ป่าไม้(ไร่)	คิดเป็นร้อยละ
หนองสิม	๓๐,๓๒๓.๑๓	๖๓๓.๘๖	๒.๐๙
หนองโก	๒๓,๒๒๒.๕๐	๒๕๒.๔๔	๑.๐๙
ดอนจัว	๑๕,๑๗๔.๓๗	๒๔๖.๖๔	๑.๖๓
บ่อใหญ่	๓๑,๒๖๖.๒๕	๔๖.๔๐	๐.๑๕
รวม	๔๐๒,๗๙๐.๖๒	๗,๘๓๗.๑๑	๑.๙๕

ที่มา : กรมพัฒนาที่ดิน, พ.ศ. ๒๕๖๕

๒.๒ สภาพพื้นที่ ความลาดชัน

อำเภอบรบือ ตั้งอยู่กึ่งกลางของจังหวัดมหาสารคาม มีลักษณะเป็น พื้นที่ค่อนข้างราบเรียบสลับกับลูกคลื่นลาดลอน โดยมีพื้นที่ลาดเอียงจากทางทิศตะวันตกไปยังทางทิศ ตะวันออก ไม่มีแม่น้ำไหลผ่านมีเพียงลำห้วยขนาดเล็ก ซึ่งเกิดจากสภาพพื้นที่ที่เป็นที่ราบสลับเนินดิน เมื่อน้ำฝน ไหลเซาะรวมกันจึงเกิดเป็นลำห้วยขนาดเล็ก แต่ปัจจุบันส่วนใหญ่มีสภาพตื้นเขินไม่สามารถเก็บกักน้ำหน้าแล้ง ได้ พื้นที่โดยทั่วไปจึงมีสภาพแห้งแล้งเหมือนสภาพพื้นที่โดยทั่วไปของภาคอีสาน การวิเคราะห์ข้อมูลความลาดชันจากข้อมูลระบบสารสนเทศทางภูมิศาสตร์ พบว่า พื้นที่อำเภอบรบือ จำแนกโดยค่าพิสัยของเปอร์เซ็นต์ความลาดชันของสภาพภูมิประเทศ ซึ่งมี ๓ ระดับ โดยพื้นที่อำเภอบรบือ พื้นที่ราบมีความลาดชันอยู่ ในช่วงต่ำกว่า ๕ เปอร์เซ็นต์ ในบริเวณองค์การบริหารส่วนตำบลบัวมาศ องค์การ บริหารส่วนตำบลบ่อใหญ่ ส่วนใหญ่พื้นที่มีความลาดชันอยู่ ในช่วง ๕-๑๐ เปอร์เซ็นต์ ทั้งนี้ในภาพรวม พื้นที่มีความราบเรียบสลับลอนลาด อาจมีบางบริเวณตามแนวเส้นทางน้ำหรือลำน้ำ ที่มีความลาดชันอยู่ในช่วง ๑๐-๑๕ เปอร์เซ็นต์ บริเวณพื้นที่องค์การบริหารส่วนตำบลหนองคูขาด องค์การบริหารส่วนตำบลวังใหม่ องค์การบริหารส่วนตำบลวังไชย ดังนี้



ภาพที่ ๓ แผนที่แสดงความลาดชันอำเภอ
(ที่มา : กรมโยธาธิการและผังเมือง, พ.ศ.๒๕๖๔)

๒.๓ กลุ่มชุดดิน

ดินในอำเภอบรบือ มีกลุ่มชุดดินเหมาะสมกับการปลูกพืชจำนวน ๒ กลุ่มชุดดิน โดยมีรายละเอียด

๑) กลุ่มชุดดินที่ ๔

ชุดดิน : ชุดดินบางมูลนาก (Ban) ชุดดินบางปะอิน (Bin) ชุดดินชัยนาท (Cn) ชุดดินชุมแสง (Cs) ชุดดินพิมาย (Pm) ชุดดินราชบุรี (Rb) ชุดดินสระบุรี (Sb) ชุดดินสิงห์บุรี (Sin) ชุดดินศรีสงคราม (Ss) ชุดดินท่าพล (Tn) และชุดดินท่าเรือ (Tr)

ลักษณะเด่น : กลุ่มดินเหนียวลึกมากที่เกิดจากตะกอนลำนํ้าที่มีอายุน้อย ปฏิกริยาดินเป็นกลางถึงเป็นด่าง การระบายน้ำค่อนข้างเร็ว ความอุดมสมบูรณ์ปานกลางปัญหา : โครงสร้างแน่นทึบ ดินแห้งแข็ง และแตกกระแหง ทำให้ไถพรวนยาก ขาดแคลนน้ำ และน้ำท่วมขังในฤดูฝน ทำความเสียหายกับพืชที่ไม่ชอบน้ำ

แนวทางการจัดการ : ต้องมีการจัดการในเรื่องการปรับปรุงบำรุงดินและพืชที่จะปลูก

ปลูกพืชผักหรือไม้ผล : ยกร่องกว้าง ๖-๘ เมตร คุ้มน้ำกว้าง ๑.๐-๑.๕ เมตร ลึก ๐.๕-๑.๐ เมตร ร่องแปลงปลูกอยู่สูงจากระดับน้ำที่เคยท่วม ปรับปรุงดินด้วยปุ๋ยหมักหรือปุ๋ยคอก ๑-๒ ตัน/ไร่ ร่วมกับปุ๋ยเคมีหรือปุ๋ยอินทรีย์น้ำ หรือชุดหลุมปลูกขนาด ๕๐x๕๐x๕๐ ซม. ปรับปรุงหลุมปลูกด้วยปุ๋ยหมักหรือปุ๋ยคอก ๑๕-๒๕ กิโลกรัม/หลุม ในช่วงเจริญเติบโต ก่อนเก็บผลผลิตและภายหลังเก็บผลผลิต ใช้ปุ๋ยหมักหรือปุ๋ยคอกร่วมกับปุ๋ยเคมีหรือปุ๋ยอินทรีย์น้ำตามชนิดพืชที่ปลูก พัฒนาแหล่งน้ำและจัดระบบการให้น้ำในแปลงปลูก

๒) กลุ่มชุดดินที่ ๑๗

ชุดดิน : ชุดดินบุญทริก (Bt) ชุดดินสายบุรี (Bu) ชุดดินเขมราฐ (Kmr) ชุดดินโคกเคียน (Ko) และชุดดินหล่มเก่า (Lk) ชุดดินสุไหงปาดิ (Pi) ชุดดินปากคม (Pkm) ชุดดินร้อยเอ็ด (Re) ชุดดินเรณู (Rn) ชุดดินสงขลา (Sng) และชุดดินวิสัย (Vi)

ลักษณะเด่น : กลุ่มดินร่วนละเอียดลึกมากที่เกิดจากตะกอนลำนํ้า ปฏิกริยาดินเป็นกรดจัดมาก การระบายน้ำเร็วถึงค่อนข้างเร็ว ความอุดมสมบูรณ์ต่ำ

ปัญหา : ความอุดมสมบูรณ์ต่ำ บางพื้นที่ดินเป็นกรดจัดมาก ขาดแคลนน้ำนาน และน้ำท่วมขังในฤดูฝน ทำความเสียหายกับพืชที่ไม่ชอบน้ำ

แนวทางการจัดการ : ต้องมีการจัดการในเรื่องการปรับปรุงบำรุงดินและพืชที่จะปลูก

ปลูกพืชผักหรือไม้ผล : ยกร่องกว้าง ๖-๘ เมตร คุ้มน้ำกว้าง ๑.๐-๑.๕ เมตร ลึก ๐.๕-๑.๐ เมตร และมีคันดินอัดแน่นล้อมรอบ ปรับปรุงดินด้วยปุ๋ยหมักหรือปุ๋ยคอก ๒-๓ ตัน/ไร่ ร่วมกับปุ๋ยเคมีหรือปุ๋ยอินทรีย์น้ำ หรือชุดหลุมปลูกขนาด ๕๐x๕๐x๕๐ ซม. ปรับปรุงหลุมปลูกด้วยปุ๋ยหมักหรือปุ๋ยคอก ๒๐-๓๕ กิโลกรัม/หลุม ในช่วงเจริญเติบโต ก่อนเก็บผลผลิตและภายหลังเก็บผลผลิต มีการใช้ปุ๋ยหมักหรือปุ๋ยคอกร่วมกับปุ๋ยเคมีหรือปุ๋ยอินทรีย์น้ำ เพื่อเพิ่มความเป็นประโยชน์ของธาตุอาหารในดิน ควรมีการใช้วัสดุปุ๋น ๒๐๐-๓๐๐ กิโลกรัม/ไร่ พัฒนาแหล่งน้ำและจัดระบบการให้น้ำในแปลงปลูก

๓) กลุ่มชุดดินที่ ๑๘

ชุดดิน : ชุดดินชลบุรี (Cb) ชุดดินไชยา (Cya) ชุดดินโคกสำโรง (Ksr) และ ชุดดินเขาย้อย (Kyo)

ลักษณะเด่น : กลุ่มดินร่วนละเอียดลึกมากที่เกิดจากตะกอนลำนํ้า ปฏิกริยาดินกลางหรือเป็นด่าง การระบายน้ำเร็วถึงค่อนข้างเร็ว ความอุดมสมบูรณ์ต่ำถึงปานกลาง

ปัญหา : ความอุดมสมบูรณ์ต่ำ บางพื้นที่ขาดแคลนนํ้า และนํ้าท่วมขังในฤดูฝน ทำความเสียหายกับพืชที่ไม่ชอบนํ้า

แนวทางการจัดการ : ต้องมีการจัดการในเรื่องการปรับปรุงบำรุงดินและพืชที่จะปลูก

ปลูกพืชผักหรือไม้ผล : ยกร่องกว้าง ๖-๘ เมตร คูน้ำกว้าง ๑.๐-๑.๕ เมตร ลึก ๐.๕-๑.๐ เมตร และมีคันดินอัดแน่นล้อมรอบ เพื่อป้องกันนํ้าท่วมขัง ปรับปรุงดินด้วยปุ๋ยหมักหรือปุ๋ยคอก ๒-๓ ตัน/ไร่ ร่วมกับปุ๋ยเคมีหรือปุ๋ยอินทรีย์นํ้า หรือขุดหลุมปลูกขนาด ๕๐x๕๐x๕๐ ซม. ปรับปรุงหลุมปลูกด้วยปุ๋ยหมักหรือปุ๋ยคอก ๒๐-๓๕ กิโลกรัม/หลุม ในช่วงเจริญเติบโต ก่อนเก็บผลผลิตและภายหลังเก็บผลผลิต มีการใช้ปุ๋ยหมักหรือปุ๋ยคอกร่วมกับปุ๋ยเคมีหรือปุ๋ยอินทรีย์นํ้า พัฒนาแหล่งนํ้าและจัดระบบการให้นํ้าในแปลงปลูก

๔) กลุ่มชุดดินที่ ๑๙

ชุดดิน : ชุดดินมะขาม (Mak) และชุดดินวิเชียรบุรี (Wb)

ลักษณะเด่น : ลุ่มดินร่วนหยาบที่เกิดจากตะกอนลํานํ้า มีชั้นแน่นที่บภายในความลึก ๑๐๐ ซม. จากผิวดิน ปฏิกริยาดินเป็นกรดจัดมากถึงเป็นด่างเล็กน้อย การระบายนํ้าค่อนข้างเร็ว ความอุดมสมบูรณ์ต่ำ

ปัญหา : เนื้อดินค่อนข้างเป็นทรายที่มีชั้นดานภายในความลึก ๑๐๐ ซม. จากผิวดิน ความอุดมสมบูรณ์ต่ำ ขาดแคลนนํ้า และนํ้าท่วมขังในฤดูฝน ทำความเสียหายกับพืชที่ไม่ชอบนํ้า

แนวทางการจัดการ : ต้องมีการจัดการในเรื่องการปรับปรุงบำรุงดินและพืชที่จะปลูก

ปลูกพืชผักหรือไม้ผล : ปลูกข้าว ไถกลบตอซัง ปล่อยทิ้งไว้ ๓-๔ สัปดาห์ หรือไถกลบพืชปุ๋ยสด (หวานโสนอัฟริกัน หรือโสนอินเดีย ๔-๖ กิโลกรัม/ไร่ ไถกลบเมื่ออายุ ๕๐-๗๐ วัน ปล่อยไว้ ๑-๒ สัปดาห์) ร่วมกับการใช้ปุ๋ยอินทรีย์นํ้าหรือปุ๋ยเคมีสูตร ๑๖-๑๖-๘ ใส่ปุ๋ยแต่งหน้าหลังปักดำ ๓๕-๔๕ วัน พัฒนาแหล่งนํ้าไว้ใช้ในช่วงที่ข้าวขาดนํ้าหรือใช้ทำนาครั้งที่ ๒ หรือปลูกพืชไร่ พืชผักหรือพืชตระกูลถั่วหลังเก็บเกี่ยวข้าว ทำร่องแบบเตี้ยปรับปรุงดินด้วยปุ๋ยหมักหรือปุ๋ยคอก ๒-๓ ตัน/ไร่ ร่วมกับปุ๋ยเคมีหรือปุ๋ยอินทรีย์นํ้า

ปลูกพืชไร่ พืชผัก หรือไม้ผล ยกร่องกว้าง ๖-๘ เมตร คูน้ำกว้าง ๑.๐-๑.๕ เมตร ลึก ๐.๕-๑.๐ เมตรหรือถึงชั้นดานแข็ง มีคันดินอันแน่นล้อมรอบ ปรับปรุงดินด้วยปุ๋ยหมักหรือปุ๋ยคอก ๒-๓ ตัน/ไร่ ร่วมกับปุ๋ยเคมีหรือปุ๋ยอินทรีย์นํ้า หรือขุดหลุมปลูกขนาด ๕๐x๕๐x๕๐ ซม. ปรับปรุงหลุมปลูกด้วยปุ๋ยหมักหรือปุ๋ยคอก ๒๐-๓๕ กิโลกรัม/หลุม ในช่วงเจริญเติบโต ก่อนเก็บผลผลิตและภายหลังเก็บผลผลิต ใช้ปุ๋ยหมักหรือปุ๋ยคอกร่วมกับปุ๋ยเคมีหรือปุ๋ยอินทรีย์นํ้า ตามชนิดพืชที่ปลูก พัฒนาแหล่งนํ้าและจัดระบบการให้นํ้าในแปลงปลูก

๕) กลุ่มชุดดินที่ ๒๐

ชุดดิน : ชุดดินกุลาร้องไห้ (Ki) ชุดดินหนองแก (NK) ชุดดินทุ่งสัมฤทธิ์ (Tsr) และชุดดินอุดร (Ud)

ลักษณะเด่น : กลุ่มดินเค็มเกิดจากตะกอนลํานํ้า มีคราบเกลือลอยหน้าหรือมีชั้นดานแข็งที่สะสมเกลือภายในความลึก ๑๐๐ ซม. จากผิวดิน ปฏิกริยาดินเป็นกรดเล็กน้อยถึงเป็นด่าง การระบายนํ้าค่อนข้างเร็ว ความอุดมสมบูรณ์ต่ำ

ปัญหา : ดินเค็ม มักพบชั้นดานแข็งที่มีการสะสมเกลือ เนื้อดินค่อนข้างเป็นทราย ความอุดมสมบูรณ์ต่ำ และขาดแคลนแหล่งนํ้าจัด ในพื้นที่ดินเค็มจัด มีคราบเกลือมาก ไม่มีแหล่งนํ้าจัด และนํ้าท่วมขังในฤดูฝน ทำความเสียหายกับพืชที่ไม่ชอบนํ้า

ทางการจัดการ : ต้องมีการจัดการในเรื่องการปรับปรุงบำรุงดินและพืชที่จะปลูก

ปลูกพืชผักหรือไม้ผล : ปลูกข้าว เลือกรั้วข้าวที่ทนเค็มมาใช้ปลูก ปล่อยให้มีน้ำขังและล้างเกลือออกไปจากดิน ไถกลบตอซัง ปล่อยให้ ๓-๔ สัปดาห์ หรือไถกลบพืชปุ๋ยสด (หวานโสนอัฟริกันหรือโสนอินเดีย ๖-๘ กิโลกรัม/ไร่ ไถกลบเมื่ออายุ ๕๐-๗๐ วัน ปล่อยให้ไว้ ๑-๒ สัปดาห์) ร่วมกับการใช้ปุ๋ยอินทรีย์น้ำหรือปุ๋ยเคมีสูตร ๑๕-๑๕-๑๕ ใช้กล้าข้าวที่มีอายุ ๓๐-๓๕ วัน จำนวน ๕-๘ ต้น/จับ ระยะปักดำ ๒๐x๒๐ ซม. ใส่ปุ๋ยแต่งหน้าหลังปักดำ ๓๕-๔๕ วัน พัฒนาแหล่งน้ำและจัดระบบการให้น้ำในแปลงปลูก

ปลูกพืชไร่ พืชผัก หรือไม้ผล ควรเลือกพื้นที่ที่มีคราบเกลือไม่มากนักและมีแหล่งน้ำชลประทาน เลือกพืชที่ทนเค็มมาปลูก ยกร่องกว้าง ๖-๘ เมตร คูน้ำกว้าง ๑.๐-๑.๕ เมตร ลึก ๐.๕-๑.๐ เมตร ทำคันดินอัดแน่นล้อมรอบ ปรับปรุงดินด้วยปุ๋ยหมักหรือปุ๋ยคอก ๓-๔ ตัน/ไร่ ร่วมกับปุ๋ยเคมีหรือปุ๋ยอินทรีย์น้ำ หรือชุดหลุมปลูกขนาด ๕๐x๕๐x๕๐ ซม. ปรับปรุงหลุมปลูกด้วยปุ๋ยหมัก หรือปุ๋ยคอก ๒๕-๕๐ กิโลกรัม/หลุม ใช้สารยับยั้งคลุกเคล้ากับดินและใช้น้ำล้าง มีวัสดุคลุมดิน เพื่อป้องกันไม่ให้เกลือขึ้นมาอยู่ที่ผิวดิน ในช่วงเจริญเติบโต ก่อนเก็บผลผลิตและภายหลังเก็บผลผลิต ใช้ปุ๋ยหมักหรือปุ๋ยคอกร่วมกับปุ๋ยเคมีหรือปุ๋ยอินทรีย์น้ำ ตามชนิดพืชที่ปลูก พัฒนาแหล่งน้ำและจัดระบบการให้น้ำในแปลงปลูก

๖) กลุ่มชุดดินที่ ๒๒

ชุดดิน : ชุดดินน้ำกระจาย (Ni) ชุดดินสันทราย (Sai) และชุดดินสีทน (St) ดินกุลา ร่องไห (Ki) ชุดดินหนองแก (Nk) ชุดดินทุ่งสัมฤทธิ์ (Tsr) และชุดดินอุดร (Ud)

ลักษณะเด่น : กลุ่มดินร่วนหยาบลึกมากที่เกิดจากตะกอนลำน้ำเนือหยาบ ปฏิกริยาดินเป็นกรดจัดถึงเป็นกลาง การระบายน้ำเร็วถึงค่อนข้างเร็ว ความอุดมสมบูรณ์ต่ำ

ปัญหา : เนื้อดินค่อนข้างเป็นทราย ความอุดมสมบูรณ์ต่ำ ขาดแคลนน้ำนาน และน้ำท่วมขังในฤดูฝน ทำความเสียหายกับพืชที่ไม่ชอบน้ำ

แนวทางการจัดการ : ต้องมีการจัดการในเรื่องการปรับปรุงบำรุงดินและพืชที่จะปลูก

ปลูกพืชผักหรือไม้ผล : ปลูกข้าว ไถกลบตอซัง ปล่อยให้ไว้ ๓-๔ สัปดาห์ หรือไถกลบพืชปุ๋ยสด (โสนอัฟริกัน หรือโสนอินเดีย ๔-๖ กิโลกรัม/ไร่ ไถกลบเมื่ออายุ ๕๐-๗๐ วัน ปล่อยให้ไว้ ๑-๒ สัปดาห์) ร่วมกับการใช้ปุ๋ยอินทรีย์น้ำหรือปุ๋ยเคมีสูตร ๑๖-๑๖-๘ ใส่ปุ๋ยแต่งหน้าหลังปักดำ ๓๕-๔๕ วัน พัฒนาแหล่งน้ำไว้ใช้ในวงที่ข้าวขาดน้ำหรือใช้ทำนาครั้งที่ ๒ หรือปลูกพืชไร่ พืชผักหรือพืชตระกูลถั่วหลังเก็บเกี่ยวข้าว โดยทำร่องแบบเตี้ยปรับปรุงดินด้วยปุ๋ยหมักหรือปุ๋ยคอก ๒-๓ ตัน/ไร่ ร่วมกับปุ๋ยเคมีหรือปุ๋ยอินทรีย์น้ำ

ปลูกพืชไร่ พืชผัก หรือไม้ผล ยกร่องกว้าง ๖-๘ เมตร คูน้ำกว้าง ๑.๐-๑.๕ เมตร ลึก ๐.๕-๑.๐ เมตร และมีคันดินอัดแน่นล้อมรอบ ปรับปรุงดินด้วยปุ๋ยหมักหรือปุ๋ยคอก ๒-๓ ตัน/ไร่ ร่วมกับปุ๋ยเคมีหรือปุ๋ยอินทรีย์น้ำ หรือชุดหลุมปลูกขนาด ๕๐x๕๐x๕๐ ซม. ปรับปรุงหลุมปลูกด้วยปุ๋ยหมักหรือปุ๋ยคอก ๒๐-๓๕ กิโลกรัม/หลุม ในช่วงเจริญเติบโต ก่อนเก็บผลผลิตและภายหลังเก็บผลผลิต ใช้ปุ๋ยหมักหรือปุ๋ยคอกร่วมกับปุ๋ยเคมีหรือปุ๋ยอินทรีย์น้ำ ตามชนิดพืชที่ปลูก พัฒนาแหล่งน้ำชลประทานและจัดระบบการให้น้ำในแปลงปลูก

๗) กลุ่มชุดดินที่ ๒๔

ชุดดิน : ชุดดินบ้านบึง (Bbg) ชุดดินท่าอุเทน (Tu) และชุดดินอุบล (Ub)

ลักษณะเด่น : กลุ่มดินทรายลึกมากเกิดจากตะกอนลำน้ำที่มีเนื้อดินเป็นดินทรายหนา ปฏิกริยาดินเป็นกรด การระบายน้ำค่อนข้างเร็วถึงดีปานกลาง ความอุดมสมบูรณ์ต่ำ

ปัญหา : เนื้อดินเป็นดินทราย ความอุดมสมบูรณ์ต่ำ ขาดแคลนน้ำ และน้ำท่วมขังในฤดูฝน ทำความเสียหายกับพืชที่ไม่ชอบน้ำ

แนวทางการจัดการ : ต้องมีการจัดการในเรื่องการปรับปรุงบำรุงดินและพืชที่จะปลูก

ปลูกพืชผักหรือไม้ผล ใช้ปลูกยางพารา ไม้ผลต่างๆ และพืชไร่บ้างชนิด บางแห่งยังคงสภาพป่าธรรมชาติ

๘) กลุ่มชุดดินที่ ๓๕

ชุดดิน : ชุดดินชลบุรี (Cb) ชุดดินไชยา (Cya) ชุดดินโคกสำโรง (Ksr) และ ชุดดินเขาย้อย (Kyo) ชุดดินดอนไร่ (Dr) ชุดดินด่านซ้าย (Ds) ชุดดินห้างฉัตร (Hc) ชุดดินโคราช (Kt) ชุดดินมาบบอน (Mb) ชุดดิน สตึก (Suk) ชุดดินวาริน (Wn) และชุดดินยโสธร (Yt)

ลักษณะเด่น : กลุ่มดินร่วนละเอียดถึงลึกมากที่เกิดจากตะกอนลำนํ้าหรือวัตถุต้นกำเนิดดินเนื้อหยาบ ปฏิกริยาดินเป็นกรดจัดมาก การระบายน้ำดีถึงดีปานกลาง ความอุดมสมบูรณ์ต่ำ

ปัญหา : ดินปนทราย ความอุดมสมบูรณ์ต่ำ ขาดแคลนน้ำ และในพื้นที่ที่มีความลาดชัน ดินง่ายต่อการถูกชะล้างพังทลายสูญเสียหน้าดิน บางพื้นที่ดินเป็นกรดจัดมาก

แนวทางการจัดการ : ต้องมีการจัดการในเรื่องการปรับปรุงบำรุงดินและพืชที่จะปลูก

ปลูกพืชผักหรือไม้ผล : ปลูกพืชไร่หรือพืชผัก เลือกพื้นที่ค่อนข้างราบเรียบ ปรับปรุงดินด้วยปุ๋ยหมักหรือปุ๋ยคอก ๒-๓ ตัน/ไร่ หรือไถกลบพืชปุ๋ยสด (หวานเมล็ดถั่วพั่ว ๘-๑๐ กิโลกรัม/ไร่ เมล็ดถั่วพุ่ม ๖-๘ กิโลกรัม/ไร่ หรือปอเทือง ๔-๖ กิโลกรัม/ไร่ ไถกลบระยะออกดอก ปล่อยให้ ๑-๒ สัปดาห์) ร่วมกับปุ๋ยเคมีหรือปุ๋ยอินทรีย์น้ำ มีวัสดุคลุมดิน ปลูกพืชหมุนเวียน หรือปลูกพืชสลับเป็นแถบ พัฒนาแหล่งน้ำและระบบการให้น้ำในแปลงปลูก พื้นที่ที่เป็นกรดจัดมาก ควรใช้วัสดุปูน ๒๐๐-๓๐๐ กิโลกรัม/ไร่

ปลูกไม้ผล ชุดหลุมปลูกขนาด ๕๐x๕๐x๕๐ ซม. ปรับปรุงหลุมปลูกด้วยปุ๋ยหมักหรือปุ๋ยคอก ๒๐-๓๕ กิโลกรัม/หลุม ร่วมกับปุ๋ยเคมีหรือปุ๋ยอินทรีย์น้ำ มีระบบอนุรักษ์ดินและน้ำ เช่น การทำขั้นบันได หรือการสร้างคันดิน ปลูกพืชคลุมดิน ปลูกพืชแซม วัสดุคลุมดิน ทำแนวรั้วหรือทำฐานหญ้าแฝกเฉพาะต้น ในช่วงเจริญเติบโต ก่อนเก็บผลผลิตและภายหลังเก็บผลผลิต ใช้ปุ๋ยหมักหรือปุ๋ยคอกร่วมกับปุ๋ยเคมีหรือปุ๋ยอินทรีย์น้ำ ตามชนิดพืชที่ปลูก พัฒนาแหล่งน้ำและมีระบบการให้น้ำในแปลงปลูก พื้นที่ที่เป็นกรดจัดมาก ควรใช้วัสดุปูน ๐.๕-๑.๐ กิโลกรัม/หลุม

๙) กลุ่มชุดดินที่ ๓๖

ชุดดิน : ชุดดินเพชรบูรณ์ (Pe) ชุดดินปราณบุรี (Pr) และชุดดินสีคิ้ว (Si)

ลักษณะเด่น : กลุ่มดินร่วนละเอียดถึงลึกมากที่เกิดจากตะกอนลำนํ้าหรือวัตถุต้นกำเนิดดินเนื้อหยาบ ปฏิกริยาดินกลางหรือเป็นด่าง การระบายน้ำดีถึงดีปานกลาง ความอุดมสมบูรณ์ต่ำถึงปานกลาง

ปัญหา : ดินปนทราย ความอุดมสมบูรณ์ต่ำ ขาดแคลนน้ำ และในพื้นที่ที่มีความลาดชัน ดินง่ายต่อการถูกชะล้างพังทลายสูญเสียหน้าดิน

แนวทางการจัดการ : ต้องมีการจัดการในเรื่องการปรับปรุงบำรุงดินและพืชที่จะปลูก

ปลูกพืชไร่หรือพืชผัก เลือกพื้นที่ค่อนข้างราบเรียบ ปรับปรุงดินด้วยปุ๋ยหมักหรือปุ๋ยคอก ๒-๓ ตัน/ไร่ หรือไถกลบพืชปุ๋ยสด (หวานเมล็ดถั่วพั่ว ๘-๑๐ กิโลกรัม/ไร่ เมล็ดถั่วพุ่ม ๖-๘ กิโลกรัม/ไร่ หรือปอเทือง ๔-๖ กิโลกรัม/ไร่ ไถกลบระยะออกดอก ปล่อยให้ ๑-๒ สัปดาห์) ร่วมกับปุ๋ยเคมีหรือปุ๋ยอินทรีย์น้ำ มีวัสดุคลุมดิน ปลูกพืชหมุนเวียน หรือปลูกพืชสลับเป็นแถบ พัฒนาแหล่งน้ำและจัดระบบการให้น้ำในแปลงปลูก

ปลูกไม้ผล ชุดหลุมปลูกขนาด ๕๐x๕๐x๕๐ ซม. ปรับปรุงหลุมปลูกด้วยปุ๋ยหมักหรือปุ๋ยคอก ๒๐-๓๕ กิโลกรัม/หลุม ร่วมกับปุ๋ยเคมีหรือปุ๋ยอินทรีย์น้ำ มีระบบอนุรักษ์ดินและน้ำ เช่น ทำขั้นบันได คันดิน

ปลูกพืชคลุมดิน ปลูกพืชแซม วัสดุคลุมดิน ทำแนวรั้วหรือทำฐานหญ้าแฝกเฉพาะต้น ในช่วงเจริญเติบโต ก่อนเก็บผลผลิตและภายหลังเก็บผลผลิต ใช้ปุ๋ยหมักหรือปุ๋ยคอกร่วมกับปุ๋ยเคมีหรือปุ๋ยอินทรีย์น้ำ ตามชนิดพืชที่ปลูก พัฒนาแหล่งน้ำและจัดระบบการให้น้ำในแปลงปลูก

๑๐) กลุ่มชุดดินที่ ๓๗

ชุดดิน : ชุดดินบ่อไทย (Bo) ชุดดินนาคู (Nu) และชุดดินทับเสลา (Tas)

ลักษณะเด่น กลุ่มดินร่วนหยาบลึกปานกลาง ที่เกิดจากการสลายตัวหรือพัดพาตะกอนเนื้อหยาบ มาทับถมบนชั้นหินผุในช่วงความลึก ๕๐-๑๐๐ ซม. จากผิวดิน ปฏิกริยาดินเป็นกรดจัดมาก การระบายน้ำดีถึงตีปานกลาง ความอุดมสมบูรณ์ต่ำ

ปัญหา : ดินปนทราย ความอุดมสมบูรณ์ต่ำ ขาดแคลนน้ำ ในพื้นที่ที่มีความลาดชัน ดินง่ายต่อการถูกชะล้างพังทลายสูญเสียหน้าดิน

แนวทางการจัดการ : ต้องมีการจัดการในเรื่องการปรับปรุงบำรุงดินและพืชที่จะปลูก

ปลูกพืชไร่หรือพืชผัก : ปลูกพืชไร่หรือพืชผัก เลือกพื้นที่ค่อนข้างราบเรียบ ปรับปรุงดินด้วยปุ๋ยหมักหรือปุ๋ยคอก ๒-๓ ตัน/ไร่ หรือไถกลบพืชปุ๋ยสด (หวานเมล็ดถั่วพรี ๘-๑๐ กิโลกรัม/ไร่ เมล็ดถั่วพุ่ม ๖-๘ กิโลกรัม/ไร่ หรือปอเทือง ๔-๖ กิโลกรัม/ไร่ ไถกลบระยะออกดอก ปล่อยให้ ๑-๒ สัปดาห์) ร่วมกับปุ๋ยเคมีหรือปุ๋ยอินทรีย์น้ำ มีวัสดุคลุมดิน ปลูกพืชหมุนเวียน หรือปลูกพืชสลับเป็นแถบ พัฒนาแหล่งน้ำและจัดระบบการให้น้ำในแปลงปลูก

ปลูกไม้ผล ชุดหลุมปลูกขนาด ๕๐x๕๐x๕๐ ซม. ปรับปรุงหลุมปลูกด้วยปุ๋ยหมักหรือปุ๋ยคอก ๒๐-๓๕ กิโลกรัม/หลุม ร่วมกับปุ๋ยเคมีหรือปุ๋ยอินทรีย์น้ำ มีระบบอนุรักษ์ดินและน้ำ เช่น ทำขั้นบันได คันดิน ปลูกพืชคลุมดิน ปลูกพืชแซม วัสดุคลุมดิน ทำแนวรั้วหรือทำฐานหญ้าแฝกเฉพาะต้น ในช่วงเจริญเติบโต ก่อนเก็บผลผลิตและภายหลังเก็บผลผลิต ใช้ปุ๋ยหมักหรือปุ๋ยคอกร่วมกับปุ๋ยเคมีหรือปุ๋ยอินทรีย์น้ำ ตามชนิดพืชที่ปลูก พัฒนาแหล่งน้ำและจัดระบบการให้น้ำในแปลงปลูก

๑๑) กลุ่มชุดดินที่ ๔๐

ชุดดิน : ชุดดินจักราช (Ckr) ชุดดินชุมพวง (Cpg) ชุดดินหุบกระพง (Hg) ชุดดินห้วยแกลง (Ht) ชุดดินสันป่าตอง (Sp) และชุดดินยางตลาด (Yl)

ลักษณะเด่น : กลุ่มดินร่วนหยาบลึกถึงลึกมากที่เกิดจากตะกอนลำน้ำหรือวัตถุต้นกำเนิดเนื้อหยาบ ปฏิกริยาดินเป็นกรดจัดหรือเป็นกลาง การระบายน้ำดีถึงตีปานกลาง ความอุดมสมบูรณ์ต่ำ

ปัญหา : ดินปนทราย ความอุดมสมบูรณ์ต่ำ ขาดแคลนน้ำ ในพื้นที่ที่มีความลาดชัน ดินง่ายต่อการถูกชะล้างพังทลายสูญเสียหน้าดิน

แนวทางการจัดการ : ต้องมีการจัดการในเรื่องการปรับปรุงบำรุงดินและพืชที่จะปลูก

ปลูกพืชไร่หรือพืชผัก เลือกพื้นที่ค่อนข้างราบเรียบ ปรับปรุงดินด้วยปุ๋ยหมักหรือปุ๋ยคอก ๒-๓ ตัน/ไร่ หรือไถกลบพืชปุ๋ยสด (หวานเมล็ดถั่วพรี ๘-๑๐ กิโลกรัม/ไร่ เมล็ดถั่วพุ่ม ๖-๘ กิโลกรัม/ไร่ หรือปอเทือง ๔-๖ กิโลกรัม/ไร่ ไถกลบระยะออกดอก ปล่อยให้ ๑-๒ สัปดาห์) ร่วมกับปุ๋ยเคมีหรือปุ๋ยอินทรีย์น้ำ มีวัสดุคลุมดิน ปลูกพืชหมุนเวียน หรือปลูกพืชสลับเป็นแถบ พัฒนาแหล่งน้ำและจัดระบบการให้น้ำในแปลงปลูก

ปลูกไม้ผล ชุดหลุมปลูกขนาด ๕๐x๕๐x๕๐ ซม. ปรับปรุงหลุมปลูกด้วยปุ๋ยหมักหรือปุ๋ยคอก ๒๐-๓๕ กิโลกรัม/หลุม ร่วมกับปุ๋ยเคมีหรือปุ๋ยอินทรีย์น้ำ มีระบบอนุรักษ์ดินและน้ำ เช่น ทำขั้นบันได คันดิน ปลูกพืชคลุมดิน ปลูกพืชแซม วัสดุคลุมดิน ทำแนวรั้วหรือทำฐานหญ้าแฝกเฉพาะต้น ในช่วงเจริญเติบโต ก่อนเก็บ

ผลผลิตและภายหลังเก็บผลผลิต ใช้ปุ๋ยหมักหรือปุ๋ยคอกร่วมกับปุ๋ยเคมีหรือปุ๋ยอินทรีย์น้ำ ตามชนิดพืชที่ปลูก พัฒนาแหล่งน้ำและจัดระบบการให้น้ำในแปลงปลูก

๑๒) กลุ่มชุดดินที่ ๔๑

ชุดดิน : ชุดดินบ้านไผ่ (Bpi) ชุดดินคำบง (Kg) และชุดดินมหาสารคาม (Msk)

ลักษณะเด่น : กลุ่มดินทรายหนาปานกลาง ที่เกิดจากตะกอนลำน้ำหรือตะกอนเนื้อหยาบ ทั้บอยู่บนชั้นดินที่มีเนื้อดินเป็นดินร่วนปนดินเหนียว หรือดินร่วนเหนียวปนทรายแป้ง ปฏิกริยาดินเป็นกรดเล็กน้อยถึงเป็นกลาง การระบายน้ำดี อยู่บนชั้นดินที่มีการระบายน้ำดีปานกลาง ความอุดมสมบูรณ์ต่ำ

ปัญหา : ดินทรายหนาปานกลาง ความอุดมสมบูรณ์ต่ำ ขาดแคลนนํ้านาน ในระยะที่ฝนตกหนักจะมีน้ำขังหรือเกิดการชะล้างพังทลายสูญเสียหน้าดิน เกิดเป็นร่องทั่วไปในแปลงปลูก

แนวทางการจัดการ : ต้องมีการจัดการในเรื่องการปรับปรุงบำรุงดินและพืชที่จะปลูก

ปลูกพืชไร่หรือพืชผัก : จัดระบบการปลูกพืชหมุนเวียนตลอดทั้งปี ปรับปรุงดินด้วยปุ๋ยหมักหรือปุ๋ยคอก ๓-๔ ตัน/ไร่ หรือไกลบพีชปุ๋ยสด (หวานเมล็ดถั่วพรี ๑๐-๑๒ กิโลกรัม/ไร่ เมล็ดถั่วพุ่ม ๘-๑๐ กิโลกรัม/ไร่ หรือปอเทือง ๖-๘ กิโลกรัม/ไร่ ไกลบระยะออกดอก ปล่อยไว้ ๑-๒ สัปดาห์) ร่วมกับการใช้ปุ๋ยเคมีหรือปุ๋ยอินทรีย์น้ำ มีวัสดุคลุมดินหรือปลูกพืชสลับเป็นแถบ พัฒนาแหล่งน้ำและจัดระบบการให้น้ำในแปลงปลูก ในพื้นที่ต่ำควรทำร่องหรือทางระบายน้ำ เพื่อป้องกันน้ำขังบริเวณรากพืช

ปลูกไม้ผล ชุดหลุมปลูกขนาด ๗๕x๗๕x๗๕ ซม. ปรับปรุงหลุมปลูกด้วยปุ๋ยหมักหรือปุ๋ยคอก ๒๕-๕๐ กิโลกรัม/หลุม ทำร่องระบายน้ำระหว่างแถวปลูก เพื่อป้องกันน้ำขังบริเวณรากพืช ปลูกพืชคลุมดิน วัสดุคลุมดิน หรือปลูกพืชแซม ทำแนวรั้วหรือทำฐานหญ้าแฝกเฉพาะต้น พัฒนาแหล่งน้ำและระบบการให้น้ำในแปลงปลูก ในช่วงเจริญเติบโต ก่อนเก็บผลผลิตและภายหลังเก็บผลผลิต ใช้ปุ๋ยหมักหรือปุ๋ยคอกร่วมกับปุ๋ยเคมีหรือปุ๋ยอินทรีย์น้ำ ตามชนิดพืชที่ปลูก พัฒนาแหล่งน้ำและจัดระบบการให้น้ำในแปลงปลูก

๑๓) กลุ่มชุดดินที่ ๔๔

ชุดดิน : ชุดดินจันทึก (Cu) ชุดดินด่านขุดทด (DK) และชุดดินน้ำพอง (Ng)

ลักษณะเด่น : กลุ่มดินทรายหนาที่เกิดจากตะกอนลำน้ำหรือตะกอนเนื้อหยาบ ปฏิกริยาดินเป็นกรดเล็กน้อยถึงเป็นกลาง การระบายน้ำค่อนข้างมาก ความอุดมสมบูรณ์ต่ำ

ปัญหา : ดินทรายหนา ความอุดมสมบูรณ์ต่ำ ขาดแคลนนํ้านาน หน้าดินง่ายต่อการถูกชะล้างพังทลาย สูญเสียหน้าดิน เกิดเป็นร่องทั่วไปในแปลงปลูก

แนวทางการจัดการ : ต้องมีการจัดการในเรื่องการปรับปรุงบำรุงดินและพืชที่จะปลูก

ปลูกพืชผักหรือไม้ผล : อาจทำเป็นทุ่งหญ้าเลี้ยงสัตว์หรือปลูกไม้ใช้สอยประเภทที่โตเร็วและทนแล้งได้ดี

๑๔) กลุ่มชุดดินที่ ๔๙

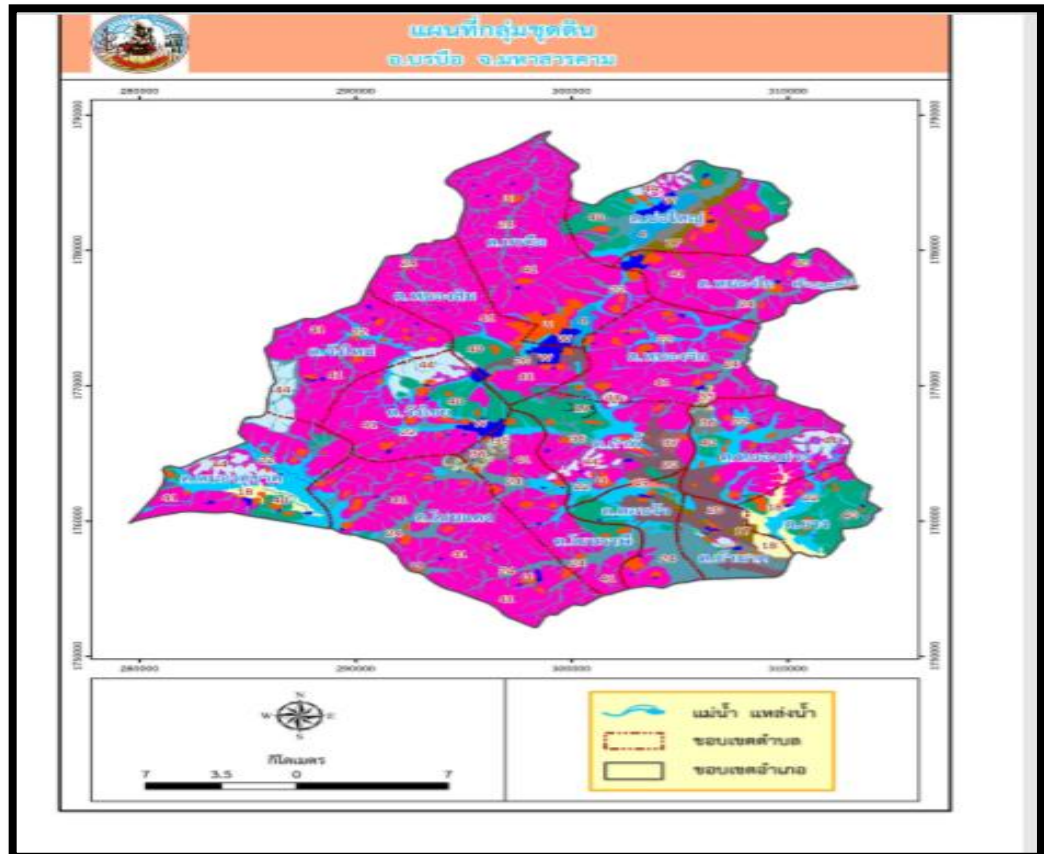
ชุดดิน : ชุดดินบรปือ (Bb) ชุดดินโพนพิสัย (Pp) ชุดดินสกล (Sk) ชุดดินสระแก้ว (Ska)

ลักษณะเด่น : กลุ่มดินต้นถึงลูกรังหรือชั้นเชื่อมแข็งของเหล็กทั้บอยู่บนชั้นดินเหนียว ปฏิกริยาดินเป็นกรดถึงเป็นกลาง การระบายน้ำดีถึงดีปานกลาง ความอุดมสมบูรณ์ต่ำ

ปัญหา : เป็นดินตื้นถึงชั้นก้อนกรวดหรือลูกรังที่ทับอยู่บนชั้นดินเหนียว และมีความอุดมสมบูรณ์ต่ำ บางแห่งมีก้อนศิลาแลงไหลกระจายอยู่ทั่วไปเป็นอุปสรรคต่อการเกษตรกรรม บริเวณที่มีความลาดชันสูงเกิดการชะล้างพังทลายของหน้าดินอย่างรุนแรง

แนวทางการจัดการ : ต้องมีการจัดการในเรื่องการปรับปรุงบำรุงดินและพืชที่จะปลูก

ปลูกพืชผักหรือไม้ผล : อาจทำเป็นทุ่งหญ้าเลี้ยงสัตว์หรือปลูกไม้ใช้สอยประเภทที่โตเร็วและทนแล้งได้ดี



ภาพที่ ๔ แสดงลักษณะชุดดิน อำเภอบรบือ

(ที่มา: กรมพัฒนาที่ดิน ,พ.ศ.๒๕๖๕)

๓. ลักษณะภูมิอากาศ

๓.๑ ฤดูกาล

สภาพอากาศโดยทั่วไป ประกอบด้วย ๓ ฤดู

ฤดูร้อน เริ่มตั้งแต่เดือนมีนาคมไปจนถึงเดือนมิถุนายน

ฤดูฝน เริ่มตั้งแต่เดือนกรกฎาคมไปจนถึงเดือนตุลาคม

ฤดูหนาว เริ่มตั้งแต่เดือนพฤศจิกายน เป็นต้นไปจนถึงเดือนกุมภาพันธ์

โดยสามารถสรุปได้ดังนี้ ดังนี้

ตารางที่ ๔ แสดงข้อมูลฤดูกาล

ฤดูกาล	ม.ค.	ก.พ.	มี.ค.	เม.ย.	พ.ค.	มิ.ย.	ก.ค.	ส.ค.	ก.ย.	ต.ค.	พ.ย.	ธ.ค.
ฤดูร้อน			←	←	←	←	←					
ฤดูฝน							←	←	←	←	←	
ฤดูหนาว	←	←	←								←	←

๓.๒ ปริมาณน้ำฝนและอุณหภูมิต

ตารางที่ ๕ แสดงข้อมูลปริมาณน้ำฝน และอุณหภูมิตเฉลี่ย ๕ ปี

ปี	ปริมาณน้ำฝนรวมทั้งปี (มม.)	ปริมาณฝนเฉลี่ย (มม.)	จำนวนวันฝนตก (วัน)	เดือนที่ฝนสูงสุด	อุณหภูมิต (องศาเซลเซียส)		
					สูงสุด	ต่ำสุด	เฉลี่ยทั้งปี
๒๕๖๘	๗๔๑.๕	๑๕.๑๓	๔๙	กันยายน	๓๙.๙	๑๑.๖	๒๖.๙๒
๒๕๖๗	๗๓๙.๘	๑๘.๙๗	๓๙	กันยายน	๔๓.๖	๑๖.๕	๒๙.๖๔
๒๕๖๖	๑๓๖๙.๑	๑๖.๗๐	๘๒	กันยายน	๔๑.๖	๑๒.๐	๒๘.๕๖
๒๕๖๕	๑๓๙๒.๙	๒๕.๓๓	๕๕	สิงหาคม	๔๐.๓	๑๔.๔	๒๘.๒๖
๒๕๖๔	๙๘๓.๕	๒๐.๐๗	๔๙	กันยายน	๓๙.๘	๑๑.๑	๒๑.๒๐

ที่มา : กรมอุตุนิยมวิทยา, พ.ศ.๒๕๖๘

๔. เส้นทางคมนาคม

๔.๑ เส้นทางคมนาคมระหว่างตำบล

อำเภอบรบือ มีการเดินทางระหว่างตำบลและหมู่บ้าน โดยใช้เส้นทางรถยนต์ เป็นเส้นทางในเชื่อมต่อขนส่งผลผลิตทางการเกษตร ดังนี้

ทางหลวงแผ่นดินหมายเลข ๒๓ เชื่อม ตำบลหนองสิม ตำบลบรบือ ตำบลหนองโก ตำบลบ่อใหญ่ ทางหลวงแผ่นดินหมายเลข ๒๑๙ เชื่อมตำบลหนองสิม ตำบลวังไชย ตำบลโนนแดง และทางหลวงแผ่นดินหมายเลข ๒๐๖๓ เชื่อมตำบลหนองจิก ตำบลหนองม่วง ตำบลยาง

๔.๒ ถนนหลวงเชื่อมต่อระหว่างจังหวัดและอำเภอ

การคมนาคมติดต่อระหว่างจังหวัดและอำเภอ สามารถเดินทางได้หลายเส้นทาง โดยมีรายละเอียดดังนี้

ทางรถไฟ สายบ้านไผ่ - นครพนม (อยู่ระหว่างก่อสร้าง)

ทางรถยนต์ สามารถเดินทางได้สะดวก คือ

สถานีขนส่งผู้โดยสาร จำนวน ๑ สถานี มีสายเดินรถประจำทางระหว่างอำเภอ ได้แก่ มหาสารคาม - พักฉิมุณีสัย

ระหว่างจังหวัดได้แก่

มหาสารคาม - กรุงเทพมหานคร, ขอนแก่น - มหาสารคาม, ขอนแก่น - เชียงยืน มหาสารคาม - ร้อยเอ็ด เป็นต้น

ทางหลวงแผ่นดิน ดังนี้

- ทางหลวงหมายเลข ๒๓ เส้นทางระหว่าง อำเภอบรบือ ถึง อำเภอเมืองมหาสารคาม ระยะทาง ๒๓ กิโลเมตร

- ทางหลวงหมายเลข ๒๓ เส้นทางระหว่าง อำเภอบริบูรณ์ ถึง อำเภอกุดรัง ระยะทางประมาณ ๒๑ กิโลเมตร

- ทางหลวงหมายเลข ๒๑๙ เส้นทางระหว่าง อำเภอบริบูรณ์ ถึง อำเภอนาเชือก ระยะทาง ๓๕ กิโลเมตร

- ทางหลวงหมายเลข ๒๐๖๓ เส้นทางระหว่างอำเภอบริบูรณ์ ถึง อำเภอวาปีปทุม ระยะทางประมาณ ๓๘ กิโลเมตร

๕. แหล่งน้ำและระบบชลประทาน

๕.๑ แหล่งน้ำธรรมชาติ แม่น้ำ ลำคลอง หนอง บึง

ลำห้วยเสียว ลำห้วยเชียงคำ อ่างเก็บน้ำหนองบ่อ

๕.๒ แหล่งน้ำที่สร้างขึ้นที่สำคัญ

๑) โครงการชลประทานขนาดใหญ่ และขนาดกลาง

ตารางที่ ๖ แสดงข้อมูลโครงการชลประทานขนาดใหญ่ และขนาดกลาง

ที่	ชื่ออ่าง/ประตูลำน้ำ	ตำบล	ความจุที่ระดับน้ำสูงสุด (ล้าน ลบ.ม.)	ความจุที่ระดับน้ำเก็บกัก (ล้าน ลบ.ม.)	พื้นที่ชลประทาน (ไร่)
๑.	อ่างเก็บน้ำห้วยเชียงคำ	โนนราษี	๖.๑๖	๕.๐๔	๓,๒๐๐
๒.	อ่างเก็บน้ำห้วยประดู่	บ่อใหญ่	๓.๐๐	๒.๘๐	๒,๗๒๐
๓.	อ่างเก็บน้ำเอ็กสตีร์สุนทร	หนองสิม	๑.๔๗๗	๐.๘๗๗	๑,๕๐๐
๔.	อ่างเก็บน้ำหนองคูขาด	หนองคูขาด	๐.๕๒	๐.๓๖๘	๓๘๐
๕.	อ่างเก็บน้ำร่องหัวช้าง	หนองโก	๑.๒๙	๐.๗๕๙	๑๔๖๐

ที่มา : กรมชลประทาน, พ.ศ. ๒๕๖๙

๒) โครงการชลประทานขนาดเล็ก

ตารางที่ ๗ แสดงข้อมูลโครงการชลประทานขนาดเล็ก

ที่	ตำบล	โครงการ						รวมปริมาณน้ำ (ล้าน ลบ.ม.)	รวมพื้นที่ได้รับประโยชน์ (ไร่)
		อ่างเก็บน้ำ	ท่อระบายน้ำ	ฝาย	ระบบส่งน้ำ	สถานีสูบน้ำ	รวม		
๑	หนองม่วง	๔					๔	๑.๔๒๒	๘๗๐
๒	หนองสิม	๒					๒	๐.๖๒๕	๓๔๐
๓	โนนแดง	๒					๒	๐.๒๔๒	๔๒๐
๔	หนองจิก	๒					๒	๐.๑๑๑	๔๙๗
๕	บัวมาศ	๒					๒	๐.๓๓๖	๗๐๐
๖	ยาง	๑					๑	๐.๐๘๓	๕๐๐
๗	วังใหม่	๑					๑	๐.๐๗๖	๐
๘	กำพี้	๑					๑	๐.๐๖๑	๓๕

ที่มา : กรมชลประทาน, พ.ศ. ๒๕๖๙

๓) แหล่งน้ำอื่น ๆ

(๑) สระเก็บน้ำในไร่นานอกเขตชลประทาน (บ่อจิว ขนาด ๑,๒๖๐ ลูกบาศก์เมตร)

ตารางที่ ๘ แสดงข้อมูลสระเก็บน้ำในไร่นานอกเขตชลประทาน

ตำบล	ราย	บ่อ
ต.โนนแดง	๙	๙
ต.บรบือ	๘	๘
ต.วังไชย	๘	๘
ต.หนองสิม	๘	๘
ต.หนองม่วง	๘	๘
ต.กำพี้	๗	๗
ต.บ่อใหญ่	๗	๗
ต.วังใหม่	๗	๗
ต.หนองจิก	๗	๗
ต.หนองคูขาด	๗	๗
ต.ยาง	๖	๖
ต.หนองโก	๖	๖
ต.ดอนจัว	๕	๕
ต.บัวมาศ	๕	๕
ต.โนนราษี	๕	๕
รวม	๑๐๓	๑๐๓

ที่มา : กรมพัฒนาที่ดิน, พ.ศ. ๒๕๖๑

(๒) บ่อบาดาล

ตารางที่ ๙ แสดงข้อมูลบ่อบาดาล

ที่	ตำบล	ด้านการเกษตร (บ่อ)	ด้านอุปโภค - บริโภค (บ่อ)	รวม (บ่อ)
๑	กำแพง	๓	๒๒	๒๕
๒	ดอนงิ้ว	๐	๔	๔
๓	โนนแดง	๐	๓๖	๓๖
๔	โนนราษี	๒	๓๔	๓๖
๕	บรบือ	๓	๓๑	๓๔
๖	บ่อใหญ่	๔	๒๙	๓๓
๗	บัวมาศ	๐	๒	๒
๘	ยาง	๐	๒๔	๒๔
๙	วังไชย	๗	๒๕	๓๒
๑๐	วังใหม่	๒	๑๘	๒๐
๑๑	หนองโก	๓	๑๓	๑๖
๑๒	หนองคูขาด	๖	๑๘	๒๔
๑๓	หนองจิก	๘	๒๘	๓๖
๑๔	หนองม่วง	๑	๑๖	๑๗
๑๕	หนองสิม	๑๘	๒๓	๔๑

ที่มา : กรมทรัพยากรน้ำบาดาล, พ.ศ.๒๕๖๙

๖. การใช้ประโยชน์ที่ดิน

ตารางที่ ๑๐ แสดงข้อมูลการใช้ประโยชน์ที่ดิน

ประเภท	พื้นที่ (ไร่)	ร้อยละ
พื้นที่นา	๒๔๒,๒๓๑.๒๐	๕๕.๔๓
พืชไร่	๑๑๐,๔๗๖.๓๑	๒๕.๒๘
พื้นที่ชุมชนและสิ่งปลูกสร้าง	๒๗,๕๑๘.๗๘	๖.๓๐
พื้นที่น้ำ	๑๕,๖๔๘.๐๒	๓.๕๘
ทุ่งหญ้าและโรงเรือนเลี้ยงสัตว์	๑๓,๗๘๒.๘๐	๓.๑๕
ไม้ยืนต้น	๑๐,๗๗๒.๙๓	๒.๔๖
พื้นที่ป่า	๗,๘๓๗.๑๑	๑.๗๙
พื้นที่เบ็ดเตล็ด	๗,๓๐๙.๒๖	๑.๖๗
ไม้ผล	๘๒๗.๐๓	๐.๑๙
สถานที่เพาะเลี้ยงสัตว์น้ำ	๔๔๔.๔๖	๐.๑๐
พื้นที่ลุ่ม	๑๒๔.๑๔	๐.๐๓
พืชสวน	๕๓.๔๓	๐.๐๑
เกษตรผสมผสาน/ไร่นาสวนผสม	๑๕.๙๖	๐.๐๐
รวม	๔๓๗,๐๔๑.๔๓	๑๐๐

ที่มา: <http://agri-map-online.moac.go.th/>, พ.ศ.๒๕๖๙

ตารางที่ ๑๑ (ต่อ)

ตำบล	พื้นที่ทั้งหมด (ไร่)	พื้นที่ทางการเกษตร (ไร่)	ตำบล	พื้นที่ทั้งหมด (ไร่)	พื้นที่ทางการเกษตร (ไร่)
ดอนงัว	๑๕,๑๗๔.๓๗	๘,๙๑๒.๖๕	-	๗๑.๗๕	๘,๙๘๔.๔๐
บ่อใหญ่	๓๑,๒๖๖.๒๕	๒๑,๔๙๑.๐๐	๓๐๙.๒๕	๕๑๐.๐๐	๒๒,๓๑๐.๒๕
พื้นที่ รวม	๔๐๒,๗๙๐.๖๒	๒๖๓,๔๓๓.๕๙	๙๖๖.๗๕	๑๑,๖๘๙.๔๐	๒๗๖,๐๘๙.๗๔

ที่มา : ระบบฐานข้อมูลทะเบียนเกษตรกรกรกลาง กรมส่งเสริมการเกษตร พ.ศ.๒๕๖๘

ตารางที่ ๑๒ แสดงข้อมูลด้านปศุสัตว์

ตำบล	จำนวน เกษตรกร	โคเนื้อ (ตัว)	โคนม (ตัว)	กระบือ (ตัว)	สุกร (ตัว)	ไก่ (ตัว)	เป็ด (ตัว)
ตำบลกำแพง	๑,๑๒๐	๒,๙๕๕	๑,๑๓๔	๓๙๕	๖๙๘	๓๘,๖๓๓	๕,๔๓๕
ตำบลดอนงัว	๖๗๐	๒,๐๕๐	๖๓	๑๗๔	๒๓๓	๒๑,๐๘๗	๓,๙๑๓
ตำบลโนนแดง	๑,๘๙๕	๗,๗๗๗	๖๒๖	๑,๐๓๓	๙๑๔	๑๐๕,๔๑๕	๓,๐๙๘
ตำบลโนนราชี	๑,๑๙๘	๓,๘๐๕	๒,๙๘๐	๖๑๕	๒,๐๘๖	๖๑,๘๐๔	๑,๗๑๒
ตำบลบรบือ	๑,๔๓๘	๔,๓๑๗	๐	๑,๔๙๑	๑,๒๐๗	๕๑,๔๗๖	๑,๒๙๒
ตำบลบ่อใหญ่	๑,๒๑๓	๕,๒๔๘	๐	๑,๔๓๘	๖๑๕	๔๐,๗๕๔	๒,๘๔๗
ตำบลบัวมาศ	๕๙๐	๑,๗๒๘	๐	๓๔๙	๒๔๒	๑๙,๐๐๒	๙๔๑
ตำบลยาง	๖๔๐	๑,๙๘๙	๘๘	๖๖๐	๑๐๕	๒๑,๐๘๔	๑,๔๗๗
ตำบลวังไชย	๑,๐๐๓	๓,๔๓๑	๐	๔๖๓	๑,๐๓๒	๓๔,๐๙๙	๔๘๘
ตำบลวังใหม่	๗๔๒	๑,๗๓๑	๐	๘๐๔	๒๗๘	๒๕,๒๑๔	๓,๒๓๒
ตำบลหนองโก	๕๖๓	๒,๓๑๘	๙๗	๔๔๒	๑๗๐	๒๔,๒๒๓	๓,๙๑๓
ตำบลหนองคู ขาด	๙๙๘	๓,๗๔๗	๐	๓๒๔	๔๘๕	๓๖,๒๗๔	๔,๒๔๖
ตำบลหนองจิก	๙๔๕	๓,๖๙๒	๐	๘๒๐	๔๙๔	๓๑,๗๗๖	๑,๘๓๕
ตำบลหนองม่วง	๑,๑๖๗	๔,๑๔๓	๐	๒๘๐	๕๕๔	๓๐,๘๐๐	๑,๘๑๓
ตำบลหนองลิ้ม	๖๗๙	๒,๐๗๓	๑๗๐	๖๖๙	๑,๕๑๑	๒๕,๐๑๓	๒,๑๓๐
รวม	๑๔,๘๖๑	๕๑,๐๐๔	๕,๑๕๘	๙,๙๓๗	๑๐,๖๒๔	๕๖๖,๖๕๔	๓๕๓,๘๗๓

ที่มา : สำนักงานปศุสัตว์อำเภอบรบือ, พ.ศ.๒๕๖๘

๒. สีนค้ำเอกลักษณ์ประจำถิ่น/สินค้ำ GI

มันแกวบรปือ (Mankaeo Borabue หรือ Borabue Yam Bean) หมายถึง มันแกวพันธุ์เบาที่มีลักษณะหัวกลม แป้นอวบใหญ่ เปลือกบางสีน้ำตาลอ่อนลอกออกจากเนื้อได้ง่าย เนื้อมีสีขาว เส้นใยในเนื้อมาก ปริมาณของน้ำในเนื้อมาก รสสัมผัสกรอบ รสชาติหวานและมัน ปลูกและผลิตในเขตพื้นที่อำเภอบรปือและอำเภอกุดรัง ของจังหวัดมหาสารคาม

ลักษณะของสินค้ำ

พันธุ์ : มันแกวพันธุ์เบา

ลักษณะทางกายภาพ

- รูปทรงผล กลม แป้น อวบใหญ่

- ขนาดหัว ขนาดใหญ่ ๓ - ๔ หัวต่อ ๑ กิโลกรัม

ขนาดเล็ก ๘ - ๙ หัวต่อ ๑ กิโลกรัม

- ผิวเปลือก เปลือกบางสีน้ำตาลอ่อน ลอกออกจากเนื้อได้ง่าย

- เนื้อ เนื้อสีขาว เส้นใยในเนื้อมาก ปริมาณของน้ำในเนื้อมาก รสสัมผัสกรอบ

- รสชาติ หวานและมัน

ลักษณะทางเคมี

มันแกวบรปือมีค่าความหวาน ในช่วง ๓ - ๖ องศาบริกส์

กระบวนการผลิต

การปลูก

๑. สามารถปลูกได้ทุกฤดูกาลตลอดทั้งปี แต่นิยมปลูกในช่วงปลายฤดูฝนถึงต้นฤดูหนาว

๒. ดินที่เหมาะสมต่อการปลูกมันแกว ควรเป็นดินที่มีลักษณะร่วนปนทราย มีการระบายน้ำได้ดี ซึ่งดินลักษณะนี้จะส่งผลให้หัวมันแกวเจริญเติบโตได้ดี

๓. การปลูกมันแกว เตรียมดินโดยการไถดินจำนวน ๓ ครั้ง ดังนี้ ครั้งที่ ๑ เป็นการไถตะ ครั้งที่ ๒ เป็นการ ไถแปร ครั้งที่ ๓ เป็นการไถแปรเพื่อเก็บหญ้าและทำให้ดินมีความร่วนซุย

๔. ควรนำปุ๋ยคอกมาผสมดินในแปลงที่เตรียมไว้ แล้วทำการยกร่องโดยมีระยะห่างระหว่างร่อง ในช่วง ๘๐ - ๑๐๐ เซนติเมตร ความสูงของร่องประมาณ ๓๐ เซนติเมตร และขุดหลุมปลูกลึก ๔ - ๕ เซนติเมตร ระยะห่าง

ระหว่างแถว ๑๕ เซนติเมตร ระยะห่างระหว่างต้น ๑๐ - ๒๐ เซนติเมตรหรือตามความเหมาะสมของแต่ละพื้นที่

๕. นำเมล็ดพันธุ์มันแกวพันธุ์เบา หยอดลงในหลุมๆละ ๒ - ๓ เมล็ด

การให้น้ำ

กรณีปลูกในช่วงเดือนกันยายน - ตุลาคม ไม่จำเป็นต้องมีการให้น้ำเนื่องจากได้รับน้ำฝนตามธรรมชาติ กรณีปลูกในช่วงเดือนธันวาคม - มกราคม ต้องให้น้ำทันทีโดยจะให้น้ำจนชุ่มในครั้งแรกหรือตามความเหมาะสมกับ สภาพภูมิอากาศ

การดูแลรักษา

(๑) การตัดยอดและดอก เมื่อต้นมันแกวอายุ ๒ - ๓ เดือน ต้องทำการตัดยอดและดอกทิ้งเพื่อไม่ให้ใบและ ดอกเจริญเติบโต ป้องกันหัวมันแกวเล็ก การตัดยอดจึงเป็นกระบวนการที่สำคัญ

(๒) การกำจัดวัชพืช ในรอบการผลิตต้องมีการกำจัดวัชพืช ๒ - ๓ ครั้ง หรือตามความเหมาะสมของแต่ละพื้นที่

(๓) การใส่ปุ๋ย มีข้อเสนอแนะโดยให้ดำเนินงาน ๒ ครั้ง ซึ่งครั้งแรกใส่ปุ๋ยในช่วงเตรียมดิน ครั้งที่ ๒ ใส่ปุ๋ยควบคู่

กับการกำจัดวัชพืชในช่วงต้นมันแกวเจริญเติบโต ๒ - ๓ เดือน หรือตามความเหมาะสมของแต่ละพื้นที่

การเก็บเกี่ยว

(๑) มันแกวในรอบการผลิตจะมีช่วงระยะเวลาการปลูกจนถึงการเก็บเกี่ยวใช้เวลา ๙๐ - ๑๒๐ วัน

(๒) การเก็บเกี่ยวจะใช้คราดตีใบให้หลุดออกจากต้นเพื่อให้ง่ายต่อการขุดหัวมันแกว แล้วใช้เสียมขุดหัว ขึ้นมา หรือวิธีการอื่นตามความเหมาะสมของแต่ละพื้นที่

(๓) เมื่อเก็บเกี่ยวมันแกวแล้ว ควรนำไปส่งยังร้านค้า หรือผู้รับซื้อทันที

การบรรจุหีบห่อ

(๑) รายละเอียดบนฉลากหรือบรรจุภัณฑ์ ให้ประกอบด้วยคำว่า “มันแกวบรปือ” หรือ “Mankaeo Borabue” หรือ “Borabue Yam Bean”

(๒) ให้ระบุชื่อ ที่อยู่ เบอร์ติดต่อ ของผู้ผลิต/ผู้ประกอบการ ที่ติดต่อกับ

ข้อมูลด้านสังคมความสัมพันธ์ระหว่างสินค้ากับแหล่งภูมิศาสตร์ลักษณะภูมิประเทศอำเภอบรปือ ตั้งอยู่ระหว่างละติจูดที่ ๑๖ องศา ๒ ลิปดา ๓๐ พิลิปดาเหนือ ลองจิจูดที่ ๑๐๓ องศา ๖ ลิปดา ๕๕ พิลิปดา ตะวันออก และอำเภออุดรตั้งอยู่ละติจูดที่ ๑๖ องศา ๑ ลิปดา ๔๗ พิลิปดาเหนือลองจิจูดที่ ๑๐๒ องศา ๕๗ ลิปดา ๒ พิลิปดาตะวันออก ตามลำดับ ซึ่งอยู่ตอนกลางของจังหวัดมหาสารคามสภาพพื้นที่เป็นที่ราบสลับกับเนินดิน มีลักษณะเป็นลูกคลื่นลอนตื้นและที่ราบสูง มีความสูงจากระดับน้ำทะเล ๑๓๐ - ๒๓๐ เมตร มีลำห้วยหลายแห่งขนาดใหญ่และเล็ก ลำห้วยที่สำคัญ ได้แก่ ลำน้ำเสียว ลำห้วยเชียงคำ นอกจากนี้ยังมีลำห้วยขนาดเล็กที่ชาวบ้านได้สร้างฝายน้ำล้นเพื่อกักเก็บน้ำไว้ใช้ในฤดูแล้ง และทำการเกษตร ลักษณะดินมีความอุดมสมบูรณ์ต่ำ ค่อนข้างเป็นทรายหรือดินร่วนปนทราย มีความร่วนซุยเมื่อเปียกน้ำ บางแห่ง ยังพบดินที่มีลูกรังหรือกรวดปะปนอยู่ ดินเป็นดินต้นไม่อุ้มน้ำ มีความเค็มเนื่องจากมีทรัพยากรธรรมชาติที่สำคัญ คือ แร่เกลือหิน ปฏิกิริยาดินมีความเป็นกรดปานกลางถึงเป็นด่างลักษณะภูมิอากาศของอำเภอบรปือและอำเภออุดร มีสภาพอากาศเป็นแบบมรสุมเมืองร้อน อุณหภูมิ ต่ำสุดเฉลี่ย ๒๒.๐ องศาเซลเซียส และอุณหภูมิสูงสุดเฉลี่ย ๓๒.๘ องศาเซลเซียส โดยได้รับอิทธิพลของลมมรสุมที่พัด ประจำฤดูกาล ๒ ชนิด คือ มรสุมตะวันออกเฉียงเหนือ ซึ่งพัดพามวลอากาศเย็นและแห้งจากประเทศจีนเข้าปกคลุม ตั้งแต่ประมาณกลางเดือนตุลาคมถึงประมาณเดือนกุมภาพันธ์ ทำให้มีอากาศหนาวเย็นและแห้งทั่วไป และมรสุม ตะวันตกเฉียงใต้ที่พัดพามวลอากาศขึ้นจากทะเลและมหาสมุทรเข้าปกคลุมประเทศไทยในช่วงฤดูฝน ประมาณ กลางเดือนพฤษภาคมถึงประมาณกลางเดือนตุลาคม ทำให้มีฝนตกชุกทั่วไปสลับกับอากาศแห้ง ปริมาณน้ำฝนเฉลี่ย ต่อปีต่ำกว่าหลายจังหวัดในภาคอีสาน ด้วยลักษณะภูมิศาสตร์ดังที่กล่าวข้างต้น จึงเหมาะสมต่อการปลูกพืชหมุนเวียน คือ มันแกว เนื่องจาก ลักษณะดินเป็นดินร่วนปนทราย มีการสะสมของเกลือในชั้นดิน ซึ่งเหมาะกับมันแกวที่เป็นพืชที่ไม่ชอบดินชั้นแฉะ มีน้ำขัง ดินเหนียวจัด หน้าแน่น แต่จะเจริญเติบโตได้ดีในดินเหนียวปนทราย ดินร่วนปนทราย ดินทราย และดินที่แห้งแล้ง ซึ่งเป็นลักษณะภูมิศาสตร์ของอำเภอบรปือและอำเภออุดร ทำให้เมื่อปลูกมันแกวจึงได้ผลผลิตที่แตกต่าง จากแหล่งอื่น ทั้งลักษณะหัว ความกรอบและความละเอียดของเนื้อมันแกว จึงสร้างชื่อเสียงและเป็นเอกลักษณ์ เฉพาะตัวที่แตกต่างจากแหล่งอื่น

ประวัติความเป็นมา

อำเภอบรปือ แต่เดิมชื่ออำเภอบระจิมสารคาม ตั้งขึ้นในปี พ.ศ. ๒๔๔๓ รัชสมัยพระบาทสมเด็จพระจุลจอมเกล้าเจ้าอยู่หัว ต่อมาเมื่อปี พ.ศ. ๒๔๕๗ หม่อมเจ้านพมาศ นวรัตน์ ผู้ว่าราชการจังหวัดมหาสารคาม ใน ขณะนั้น ได้ไปตรวจราชการในพื้นที่ ซึ่งเป็นที่ตั้งตำบลบรปือในปัจจุบัน พบว่ามีทรัพยากรธรรมชาติ คือ บ่อเกลือ สินแร่ จึงประทานนามว่า "บ่อระปือ" ซึ่งต่อมาได้เรียกขานกันว่า “บรปือ” จนถึงปัจจุบัน จังหวัดมหาสารคาม โดยเฉพาะอำเภอบรปือและอำเภออุดร มีสภาพดินที่ไม่อุดมสมบูรณ์มากนักประชาชนส่วนใหญ่ จึงทำอาชีพ การเกษตรแบบหมุนเวียน และค้นหาพืชที่จะนำมาปลูกหมุนเวียนในแต่ละฤดูกาลให้เหมาะสมกับ

สภาพภูมิอากาศ และสภาพดิน ด้วยสภาพดินที่เป็นดินทรายปนกรวด เกษตรกรจึงได้นำพืชที่มีลักษณะคลุมดิน มาปลูก มันแกว จึง เป็นพืชหมุนเวียนที่ถูกลำบากในพื้นที่ยำเอนบรือและอำเภอกุดรัง ทั้งนี้ไม่สามารถระบุ ได้ว่าครั้งแรกที่มีการ ปลูกมันแกวที่มหาสารคามนั้น เริ่มปลูกครั้งแรกตั้งแต่เมื่อไหร่ รู้แค่เพียงคำบอกเล่าว่า มัน แกวมีการปลูกสืบทอดกัน มาจากรุ่นปู่ย่าตายาย สืบทอดจนถึงรุ่นพ่อแม่ ชาวอำเภอบรือและอำเภอกุดรัง จึง รู้จักและคุ้นเคยกับการปลูก มันแกวมานานตั้งแต่เกิด และได้ นำมันแกวมาแปรรูปเป็นเมนูอาหารที่สามารถบริโภค ได้อย่างหลากหลาย เช่น กะหรีบับไส้มันแกว พายมันแกว โมจิ ไส้มันแกว และทับทิมกรอบ เป็นต้น

นอกจากการแปรรูปเพื่อการบริโภคแล้วสถาบันการศึกษาในท้องถิ่นได้ ศึกษาวิจัยและนำสารสกัดจากมันแกวไป ใช้ในการผลิตเวชสำอางค์ คือ เซรั่มมันแกวและสบู่มันแกว ที่มีคุณสมบัติ ช่วยให้ผิวขาวกระจ่างใส เนียนนุ่ม เป็นธรรมชาติ และนำไปแปรรูปเป็นน้ำมันแกวสำหรับดื่มเพื่อสุขภาพอีกด้วย ในทุกๆปีจะได้มีการจัดงาน เทศกาล มันแกวบรือในช่วงงานฤดูหนาวและงานปีใหม่ของอำเภอบรือ โดยการจัด งานดังกล่าวมีมากกว่า ๕๐ ปี ทำให้มันแกวบรือเป็นที่รู้จักโดยทั่วไป เป็นของฝากติดไม้ติดมือสำหรับนักท่องเที่ยว และยังปรากฏใน คำขวัญของอำเภอบรือว่า “มันแกวมากเหลือ เกลือได้ดินมากมี ผ้าไหมดีมากค่า งามสง่าสวน หนองบ่อ ศักดิ์สิทธิ์พ่อบุญคำ”

ขอบเขตที่ตั้งแหล่งภูมิศาสตร์

ขอบเขตพื้นที่การปลูกและผลิต มันแกวบรือ ครอบคลุมพื้นที่อำเภอบรือและอำเภอกุดรัง ของจังหวัด มหาสารคาม รายละเอียดตามแผนที่

การพิสูจน์แหล่งกำเนิด

(๑) มันแกวบรือ ต้องปลูกและผลิตในเขตพื้นที่ที่กำหนด ตามกระบวนการผลิตข้างต้น

(๒) กระบวนการผลิตจะต้องผ่านการควบคุมตรวจสอบ คือ มีการขึ้นทะเบียนสมาชิก ผู้ผลิต และ ผู้ประกอบการค้า มันแกวบรือ รวมทั้งต้องมีเอกสารกำกับเพื่อการตรวจสอบย้อนกลับได้

เงื่อนไขที่นายทะเบียนกำหนดตามมาตรา ๑๕

(๑) จัดให้มีการขึ้นทะเบียนสมาชิกผู้ผลิต และผู้ประกอบการค้า ที่ประสงค์จะขอใช้สิ่งบ่งชี้ทาง ภูมิศาสตร์ มันแกวบรือ

(๒) ผู้ขอขึ้นทะเบียนสมาชิกผู้ผลิต และผู้ประกอบการค้า จะต้องปฏิบัติตามคู่มือการ ปฏิบัติงานสำหรับ สมาชิกผู้ขอใช้สิ่งบ่งชี้ทางภูมิศาสตร์ มันแกวบรือ และดำเนินการตามแผนการควบคุม ตรวจสอบทั้งกระบวนการ ผลิตในระดับผู้ผลิตและระดับจังหวัด

แผนที่แสดงแหล่งภูมิศาสตร์ มันแกวบรปือ



ภาพที่ ๖ ขอบเขตพื้นที่การปลูกและผลิต มันแกวบรปือ
(ที่มา : สำนักงานเกษตรอำเภอบรปือ จังหวัดมหาสารคาม, พ.ศ. ๒๕๖๘)

ข้อมูลด้านสังคม

๑. ข้อมูลเกษตรกร/องค์กรเกษตรกร

๑.๑ เกษตรกร

๑) ครั้วเรื้อนและประชากร

ตารางที่ ๑๓ แสดงจำนวนครั้วเรื้อน และประชากร

ตำบล	จำนวนบ้าน (ครั้วเรื้อน)	ครั้วเรื้อน เกษตรกร	ประชากร		
			ชาย	หญิง	รวม
บรปือ	๓,๕๖๙	๑,๗๑๐	๔,๐๗๕	๔,๒๗๗	๘,๓๕๒
บ่อใหญ่	๔,๗๑๔	๒,๒๔๒	๖,๑๗๔	๖,๑๗๖	๑๒,๓๕๐
วังไชย	๑,๗๔๐	๑,๒๒๐	๒,๔๕๘	๒,๕๘๔	๕,๐๔๒
หนองม่วง	๒,๑๕๕	๑,๕๒๔	๓,๒๔๗	๓,๑๗๑	๖,๔๑๘
กำพี้	๒,๐๑๓	๑,๕๔๑	๓,๔๒๕	๓,๔๑๔	๖,๘๓๙
โนนราษี	๒,๔๔๘	๑,๖๙๓	๓,๖๖๐	๓,๖๐๒	๗,๒๖๒
โนนแดง	๓,๙๑๘	๒,๗๐๓	๕,๗๕๘	๕,๗๙๖	๑๑,๕๕๔
หนองจิก	๓,๓๗๔	๑,๘๑๓	๔,๖๒๖	๔,๖๓๐	๙,๒๕๖
บัวมาศ	๑,๐๓๕	๘๐๗	๑,๖๔๖	๑,๖๙๓	๓,๓๓๙
หนองคูขาด	๑,๙๔๓	๑,๒๗๗	๓,๐๘๗	๓,๐๖๒	๖,๑๔๙
วังใหม่	๑,๖๑๑	๑,๐๙๐	๒,๔๔๔	๒,๔๙๙	๔,๙๔๓

ตารางที่ ๑๓ (ต่อ)

ตำบล	จำนวนบ้าน (ครัวเรือน)	ครัวเรือน เกษตรกร	ประชากร	ตำบล	จำนวนบ้าน (ครัวเรือน)
ยาง	๑,๓๐๐	๑,๐๐๖	๑,๘๙๗	๑,๘๙๗	๓,๗๙๔
หนองสิม	๒,๔๗๗	๑,๑๑๖	๒,๖๗๔	๒,๘๑๔	๕,๔๘๘
หนองโก	๒,๒๓๕	๑,๔๑๙	๒,๕๖๔	๒,๖๒๖	๕,๑๙๐
ดอนจัว	๑,๒๓๗	๘๔๓	๑,๙๘๘	๒,๐๐๖	๓,๙๙๔
รวม	๓๕,๗๖๙	๒๒,๐๐๔	๔๙,๗๒๓	๕๐,๒๔๗	๙๙,๙๗๐

ที่มา : stat.bora.dopa.go.th/stat/statnew/statMONTH/statmonth/#/mainpage, พ.ศ. ๒๕๖๙

๒) หัวหน้าครัวเรือนเกษตรกรจำแนกตามอายุ

ตารางที่ ๑๔ แสดงหัวหน้าครัวเรือนจำแนกตามอายุ

ช่วงอายุ (ปี)	ครัวเรือน	ร้อยละ
๖๕ ปีขึ้นไป	๖,๗๘๕	๓๒.๕๕
๕๖ - ๖๕ ปี	๖,๘๒๙	๓๒.๗๖
๔๖ - ๕๕ ปี	๕,๐๔๘	๒๔.๒๒
๓๖ - ๔๕ ปี	๑,๖๗๔	๘.๐๓
๒๖ - ๓๕ ปี	๔๗๒	๒.๒๖
๑๘ - ๒๕ ปี	๓๕	๐.๑๗
รวม	๒๐,๘๔๓	๑๐๐.๐๐

ที่มา : ระบบฐานข้อมูลทะเบียนเกษตรกรกลาง กรมส่งเสริมการเกษตร พ.ศ. ๒๕๖๘

๓) ลักษณะการประกอบอาชีพ

ตารางที่ ๑๕ แสดงลักษณะการประกอบอาชีพ

ลักษณะการประกอบอาชีพ	ครัวเรือน	ร้อยละ
ประกอบอาชีพเกษตรกรรมเป็นหลัก	๒๐,๐๗๒	๙๖.๓๐
ประกอบอาชีพเกษตรกรรมเป็นรอง	๗๗๑	๓.๗๐

ที่มา : สำนักงานเกษตรอำเภอบรบือ, พ.ศ. ๒๕๖๘

๔) ลักษณะการถือครองที่ดิน

ตารางที่ ๑๖ แสดงจำนวนลักษณะการถือครองที่ดิน

ลักษณะการถือครอง*	ครัวเรือน	ร้อยละ
เกษตรกรเป็นเจ้าของ	๒๐,๑๗๑	๘๙.๙๘
เช่า	๓๒๒	๑.๔๔
อื่นๆ (ที่สาธารณะประโยชน์, ทำฟรี)	๑,๙๒๕	๘.๕๘
รวม**	๒๑,๒๓๑	๑๐๐

หมายเหตุ * ข้อมูลตามที่ตั้งแปลง เฉพาะครัวเรือนที่แจ้งปรับปรุงกิจกรรมการเกษตรในแต่ละปี

** เกษตรกรบางส่วนมีการถือครองในทุกลักษณะ

ที่มา : ระบบฐานข้อมูลทะเบียนเกษตรกรกลาง กรมส่งเสริมการเกษตร, พ.ศ. ๒๕๖๘

๕) ประเภทเอกสารสิทธิ์ (เฉพาะเกษตรกรเป็นเจ้าของ)

ตารางที่ ๑๗ แสดงจำนวนประเภทเอกสารสิทธิ์

ประเภทเอกสารสิทธิ์ (ครัวเรือน)				รวม
โฉนด/น.ส.ทุกประเภท	ส.ป.ก. ทุกประเภท	หนังสือรับรอง ของหน่วยงาน	ไม่มีเอกสาร สิทธิ์	
๑๘,๑๒๑	๒,๐๑๒	๑๓	๑,๔๑๓	๒๐,๑๗๑

ที่มา : ระบบฐานข้อมูลทะเบียนเกษตรกรกลาง กรมส่งเสริมการเกษตร, พ.ศ. ๒๕๖๘

๖) รายได้ รายจ่ายของครัวเรือนเกษตรกร

รายได้ส่วนใหญ่ของเกษตรกรในอำเภอบรบืออยู่ที่ต่ำกว่า ๖๐,๐๐๐ บาท/ครัวเรือน/ปี

๗) สินเชื่อและภาวะหนี้สินของเกษตรกร

หนี้สินโดยเฉลี่ยน้อยกว่า ๖๐,๐๐๐ บาท/ครัวเรือน/ปี

๘) ประเพณีและวัฒนธรรม

(๑) การนับถือศาสนา

การนับถือศาสนาในอำเภอบรบือ จังหวัดมหาสารคาม ประชากรส่วนใหญ่เป็นชาวพุทธ (ศาสนาพุทธ) โดยมีความเชื่อและวิถีชีวิตที่ผูกพันกับวัดและประเพณีท้องถิ่นอย่างเหนียวแน่น มีวัดเป็นศูนย์กลางการเรียนรู้พุทธธรรมและจัดกิจกรรมทางศาสนา

(๒) วัฒนธรรมท้องถิ่นที่สำคัญ

งานประเพณีอำเภอบรบือมีขนบธรรมเนียมประเพณีที่สั่งมาปฏิบัติสืบทอดกันมาจากบรรพบุรุษจนถึงปัจจุบัน ชาวอีสานเรียกว่า ฮีต ๑๒ ครอง ๑๔ ซึ่งงานบุญที่ถือปฏิบัติกันอยู่ เช่น บุญข้าวจี่ บุญพระเวส บุญสงกรานต์ บุญบั้งไฟบุญเบิกบ้าน การทอดเทียนพรรษา บุญข้าวกระยาสาทร บุญกฐิน บุญผ้าป่า เป็นต้น บุญประเพณีที่ชาวบ้านเรียกว่า ฮีต ๑๒ ครอง ๑๔ โดย ฮีต ๑๒ คือ ประเพณีที่ประชาชนในภาคอีสานปฏิบัติกันมาในโอกาสต่าง ๆ ทั้งสิบสองเดือนของแต่ละปี

๑.๒ องค์กรและสถาบันเกษตรกร

๑) กลุ่มเกษตรกร/สถาบัน

ตารางที่ ๑๘ แสดงจำนวนและสมาชิกสถาบันเกษตรกร

ตำบล	กลุ่มส่งเสริมอาชีพ		กลุ่มแม่บ้านเกษตรกร		กลุ่มยุวเกษตรกร		วิสาหกิจชุมชน		สหกรณ์		กลุ่มเกษตรกร	
	กลุ่ม	สมาชิก (ราย)	กลุ่ม	สมาชิก (ราย)	กลุ่ม	สมาชิก (ราย)	แห่ง	สมาชิก (ราย)	แห่ง	สมาชิก (ราย)	กลุ่ม	สมาชิก (ราย)
หนองโก	๐	๐	๐	๐	๐	๐	๑๐	๒๒๓	๐	๐	๐	๐
บรปือ	๐	๐	๐	๐	๐	๐	๑๔	๒๒๕	๐	๐	๐	๐
กำพี้	๐	๐	๒	๒๙	๐	๐	๑๑	๓๑๙	๐	๐	๐	๐
โนนแดง	๒	๒๘	๐	๐	๐	๐	๖	๙๘	๐	๐	๐	๐
โนนราชี	๐	๐	๐	๐	๐	๐	๗	๑๘๙	๐	๐	๐	๐
บ่อใหญ่	๑	๑๒	๒	๒๐	๐	๐	๑๑	๑๗๙	๐	๐	๐	๐
บัวมาศ	๐	๐	๐	๐	๐	๐	๒	๑๖	๐	๐	๐	๐
วังไชย	๐	๐	๑	๑๖	๐	๐	๕	๒๔๒	๐	๐	๐	๐
หนองม่วง	๐	๐	๑	๑๘	๐	๐	๓	๓๗	๐	๐	๐	๐
หนองจิก	๒	๒๓	๔	๖๗	๔	๑๖๓	๘	๑๐๒	๐	๐	๐	๐
หนองคูขาด	๒	๒๘	๑	๓๕	๐	๐	๒	๓๔	๐	๐	๐	๐
ยาง	๑	๑๐	๒	๒๐	๐	๐	๖	๒๕๔	๐	๐	๐	๐
วังใหม่	๑	๑๕	๐	๐	๐	๐	๔	๗๔	๐	๐	๐	๐
หนองสิม	๒	๒๗	๐	๐	๐	๐	๗	๑๔๖	๐	๐	๐	๐
ดอนงัว	๐	๐	๐	๐	๐	๐	๓	๗๐	๐	๐	๐	๐
รวม	๑๑	๑๔๓	๑๓	๒๐๕	๔	๑๖๓	๙๙	๒๒๐๘	๐	๐	๐	๐

ที่มา : ระบบสารสนเทศวิสาหกิจชุมชน, พ.ศ.๒๕๖๙

ตารางที่ ๑๙ แสดงจำนวนผลิตภัณฑ์ที่ลงทะเบียน OTOP จำแนกตามผลิตภัณฑ์

ประเภทผลิตภัณฑ์	จำนวน
อาหาร	๙๗
เครื่องดื่ม	๑๐
ผ้า เครื่องแต่งกาย	๙๕
ของใช้/ของตกแต่ง/ของที่ระลึก	๕๐
สมุนไพรที่ไม่ใช่อาหาร	๓๘
รวม	๒๙๐

ที่มา : สำนักงานพัฒนาชุมชนอำเภอบรปือ, พ.ศ.๒๕๖๙

ตารางที่ ๒๐ แสดงข้อมูลกลุ่มวิสาหกิจชุมชน

ชื่อ	ที่อยู่	สมาชิก
วิสาหกิจชุมชนทอผ้าบ้านเหล่ากา ตำบลกำพี้	หมู่ที่ ๓ ต.กำพี้	๔๖
วิสาหกิจชุมชนส่งเสริมศิลปาชีพบ้านกำพี้	หมู่ที่ ๑ ต.กำพี้	๗๗
วิสาหกิจชุมชนวิสาหกิจชุมชนพอเพียงครบวงจร ม.๖ ต.กำพี้	หมู่ที่ ๖ ต.กำพี้	๗๘
วิสาหกิจชุมชนฟาร์มตัวอย่างกำพี้	หมู่ที่ ๑ ต.กำพี้	๔๒
วิสาหกิจชุมชนเลี้ยงสุกรบ้านฮ่องน้อย ตำบลกำพี้	หมู่ที่ ๗ ต.กำพี้	๒๕
วิสาหกิจชุมชนกลุ่มผู้ปลูกพืชหลังฤดูเก็บเกี่ยวบ้านฮ่องน้อยตำบลกำพี้	หมู่ที่ ๗ ต.กำพี้	๗
วิสาหกิจชุมชนโคเจริญสองห้อง	หมู่ที่ ๖ ต.กำพี้	๘
วิสาหกิจชุมชนกลุ่มน้ำดื่มเพื่อสุขภาพชุมชนเหล่ากา	หมู่ที่ ๓ ต.กำพี้	๗
วิสาหกิจชุมชนผู้ปลูกและแปรรูปข้าวบ้านเหล่ากา	หมู่ที่ ๓ ต.กำพี้	๗
วิสาหกิจชุมชนผลิตต้นพันธุ์ไม้ผลคุณภาพ	หมู่ที่ ๗ ต.กำพี้	๒๒
วิสาหกิจชุมชนเกษตรผสมผสานบ้านดอนงัว	หมู่ที่ ๓ ต.ดอนงัว	๒๐
วิสาหกิจชุมชนบาดาลปั่นสุขบ้านแสง๒	หมู่ที่ ๘ ต.ดอนงัว	๔๒
วิสาหกิจชุมชนบาดาลปั่นสุขบ้านแสง๑	หมู่ที่ ๘ ต.ดอนงัว	๘
วิสาหกิจชุมชนเกษตรกรโคกผักกูด - โป่งแดง แปรรูปข้าวกล้องชีวภาพ	หมู่ที่ ๙ ต.โนนแดง	๔๔
วิสาหกิจชุมชนกลุ่มผู้ใช้น้ำพลังงานแสงอาทิตย์อุทุมสินธุ์	หมู่ที่ ๑๒ ต.โนนแดง	๑๐
วิสาหกิจชุมชนกลุ่มปลูกเห็ดบ้านเหล่าตามา	หมู่ที่ ๕ ต.โนนแดง	๙
วิสาหกิจชุมชนกลุ่มเลี้ยงกระบือบ้านเหล่าตามา	หมู่ที่ ๕ ต.โนนแดง	๑๐
วิสาหกิจชุมชนกลุ่มเลี้ยงโคและเกษตรผสมผสานบ้านป่ากุงหนา ตำบลโนนแดง อำเภอบรบือ	หมู่ที่ ๑๐ ต.โนนแดง	๑๕
กลุ่มทอเสื่อกกเพื่อการออมทรัพย์	หมู่ที่ ๔ ต.โนนแดง	๕๓
วิสาหกิจชุมชนเลี้ยงวัวเนื้อ	หมู่ที่ ๒๐ ต.โนนแดง	๑๐

ตารางที่ ๒๐ (ต่อ)

ชื่อ	ที่อยู่	สมาชิก
วิสาหกิจชุมชนหม่อนไหม ม.๓ ต.โนนราษี	หมู่ที่ ๓ ต.โนนราษี	๓๐
วิสาหกิจชุมชนโรงสีข้าวชุมชนบ้านหัวขัว หมู่ที่ ๗ ตำบลโนนราษี	หมู่ที่ ๗ ต.โนนราษี	๗๐
วิสาหกิจชุมชนเกษตรกรผู้เลี้ยงโคในเขตปฏิรูปที่ดิน สปก.	หมู่ที่ ๒ ต.โนนราษี	๙
วิสาหกิจชุมชนกองทุนส่งเสริมเกษตรกรโคเนื้อขยายลก ม.๑ ต.โนนราษี	หมู่ที่ ๑ ต.โนนราษี	๑๐
วิสาหกิจชุมชนกลุ่มทอเสื่อกกโคกกลาง	หมู่ที่ ๑๐ ต.โนนราษี	๑๐
วิสาหกิจชุมชนมันคงยั่งยืน	หมู่ที่ ๑๓ ต.โนนราษี	๗
วิสาหกิจชุมชนกลุ่มเพื่อการเกษตร หมู่ที่ ๑๓ ตำบลบรบือ	หมู่ที่ ๑๓ ต.บรบือ	๑๕
วิสาหกิจชุมชนกลุ่มผสมพ่อโคพันธุ์ตักสิลา	หมู่ที่ ๓ ต.บรบือ	๔๐
วิสาหกิจชุมชนกลุ่มอนุรักษ์กระบือแบบยั่งยืนตำบลบรบือ	หมู่ที่ ๘ ต.บรบือ	๔๗
วิสาหกิจชุมชนเกษตรผสมผสานแบบยั่งยืนชุมชนบ้านโคกล่าม ม.๘และม.๑๑ตำบลบรบือ	หมู่ที่ ๘ ต.บรบือ	๑๑
วิสาหกิจชุมชนกลุ่มผู้เลี้ยงโคขุนบ้านโคกล่าม ตำบลบรบือ	หมู่ที่ ๑๑ ต.บรบือ	๘
วิสาหกิจชุมชนเลี้ยงโค ต.บรบือ	หมู่ที่ ๑๓ ต.บรบือ	๑๑
วิสาหกิจชุมชนปลายทองออร์แกนิกฟาร์ม	หมู่ที่ ๑๓ ต.บรบือ	๘
วิสาหกิจชุมชนเกษตรทฤษฎีใหม่แบบผสมผสานในเขตพื้นที่ สปก. หมู่ ๘ และหมู่ ๑๑ บ้านโคกล่าม	หมู่ที่ ๑๑ ต.บรบือ	๙
วิสาหกิจชุมชนสวนเกษตรบ้านโคกกลาง	หมู่ที่ ๑๒ ต.บรบือ	๑๑
วิสาหกิจชุมชนเพื่อการเลี้ยงโค ม.๑๓ บ้านนาดี	หมู่ที่ ๑๓ ต.บรบือ	๑๕
วิสาหกิจชุมชนกลุ่มปลูกมันสำปะหลังบ้านโคกล่าม หมู่ที่ ๑๑ ตำบลบรบือ	หมู่ที่ ๑๑ ต.บรบือ	๔๒
วิสาหกิจชุมชนผู้ปลูกสมุนไพรและแปรรูปตำบลบรบือ	หมู่ที่ ๑๖ ตำบลบรบือ	๘
วิสาหกิจชุมชนกลุ่มเกษตรกรอินทรีย์บ้านโคกล่าม ม.๘,ม.๑๑ ต.บรบือ	หมู่ที่ ๑๑ ตำบลบรบือ	๑๙
วิสาหกิจชุมชนเกษตรยั่งยืนบ้านโคกกลาง ตำบลบรบือ	หมู่ที่ ๓ ตำบลบรบือ	๒๓

ตารางที่ ๒๐ (ต่อ)

ชื่อ	ที่อยู่	สมาชิก
วิสาหกิจชุมชนกลุ่มเลี้ยงโค-กระบือ หมู่ที่๓ ตำบลบัวมาศ	หมู่ที่ ๓ ต.บัวมาศ	๑๖
วิสาหกิจชุมชนขายข้าวออนไลน์และออฟไลน์	หมู่ที่ ๖ต.บัวมาศ	๗
วิสาหกิจชุมชนฉาบปาดกิจตำบลยาง	หมู่ที่ ๑๑ ต.ยาง	๑๓๕
วิสาหกิจชุมชนธนาคารโคกระบือตามพระราชดำริบ้านโคกสูง หมู่๘ ตำบลยาง	หมู่ที่ ๘ ต.ยาง	๖๒
วิสาหกิจชุมชนกลุ่มทอผ้าบ้านโคกสูง ตำบลยาง	หมู่ที่ ๘ ต.ยาง	๑๓
วิสาหกิจชุมชนกลุ่มเกษตรอินทรีย์บ้านยางใหม่ ตำบลยาง	หมู่ที่ ๑๔ ต.ยาง	๑๖
วิสาหกิจชุมชนกลุ่มเลี้ยงวัวโคกหนองขี้หนู ต.ยาง	หมู่ที่ ๖ ต.ยาง	๘
วิสาหกิจชุมชนสภาตำบลยาง	หมู่ที่ ๖ ต.ยาง	๒๐
วิสาหกิจชุมชนปลูกหมอนเลี้ยงไหมบ้านโนนทอง	หมู่ที่ ๘ ต.บ่อใหญ่	๒๕
วิสาหกิจชุมชนอุตสาหกรรมเย็บผ้าและทำขนม	หมู่ที่ ๔ ต.บ่อใหญ่	๒๗
วิสาหกิจชุมชนเลี้ยงวัวพันธุ์เนื้อ	หมู่ที่ ๘ ต.บ่อใหญ่	๑๒
วิสาหกิจชุมชน๐๐๓๒	หมู่ที่ ๑๑ ต.บ่อใหญ่	๘
วิสาหกิจชุมชนกลุ่มศูนย์ข้าวชุมชนบ้านดงเค็ง ตำบลบ่อใหญ่	หมู่ที่ ๑๘ ต.บ่อใหญ่	๒๐
วิสาหกิจชุมชนกลุ่มศูนย์ข้าวชุมชนบ้านบ่อใหญ่ หมู่๑ ตำบลบ่อใหญ่ อำเภอบรบือ	หมู่ที่ ๑ ต.บ่อใหญ่	๒๘
วิสาหกิจชุมชนกลุ่มปลูกพืชสมุนไพรบ้านหนองหญ้าปล้อง	หมู่ที่ ๔ ต.บ่อใหญ่	๑๒
วิสาหกิจชุมชนกลุ่มสร้างสรรค์หมู่บ้านพอเพียง ม.๗ ต.บ่อใหญ่	หมู่ที่ ๗ ต.บ่อใหญ่	๗
วิสาหกิจชุมชนชุมชนผู้ปลูกยาสูบเตอร์กิชบ้านหนองหุ้ม ๑	หมู่ที่ ๑๒ ต.บ่อใหญ่	๑๘
วิสาหกิจชุมชนมหาสารคาม ออร์แกนิกฟาร์ม	หมู่ที่ ๓ ต.บ่อใหญ่	๑๐
วิสาหกิจชุมชนข้าวอินทรีย์บ้านดงเค็ง	หมู่ที่ ๖ ต.บ่อใหญ่	๑๒

ตารางที่ ๒๐ (ต่อ)

ชื่อ	ที่อยู่	สมาชิก
วิสาหกิจชุมชนผลิตเห็ดถั่งเช่า บ้านโนนสำราญ ตำบลวังไชย	หมู่ที่ ๗ ต.วังไชย	๓๙
วิสาหกิจชุมชนโคขุนยี่หนุนเศรษฐกิจ หมู่ที่ ๘ ตำบลวังไชย	หมู่ที่ ๘ ต.วังไชย	๙๖
วิสาหกิจชุมชนปลูกหมอนเลี้ยงไหมบ้านหนองกงสว่าง หมู่ที่ ๘ ตำบลวังไชย	หมู่ที่ ๘ ต.วังไชย	๗๗
วิสาหกิจชุมชนกลุ่มโคเนื้อ เนื้อโค บ้านแก่งสนาม ตำบลวังไชย อำเภอบรบือ	หมู่ที่ ๑๐ ต.วังไชย	๑๓
วิสาหกิจชุมชนกลุ่มทอผ้าบ้านหนองกงสว่าง	หมู่ที่ ๘ ต.วังไชย	๑๗
วิสาหกิจชุมชนศูนย์ข้าวชุมชน หมู่ที่ ๑ ตำบลวังใหม่	หมู่ที่ ๑ ต.วังใหม่	๓๖
วิสาหกิจชุมชนเลี้ยงไก่ไข่บ้านวังปลาโต หมู่๗ ตำบลวังใหม่	หมู่ที่ ๗ ต.วังใหม่	๑๐
วิสาหกิจชุมชนเพาะเห็ดบ้านหนองแสง ม.๒ ต.วังใหม่	หมู่ที่ ๒ ต.วังใหม่	๑๕
วิสาหกิจชุมชนเกษตรผสมผสานบ้านวังปลาโตตำบลวังใหม่	หมู่ที่ ๗ ต.วังใหม่	๑๓
วิสาหกิจชุมชนกลุ่มพัฒนาส่งเสริมการเกษตรบ้านหนองโก	หมู่ที่ ๙ ต.หนองโก	๕๕
วิสาหกิจชุมชน๐๐๒๒	หมู่ที่ ๒ ต.หนองโก	๒๒
วิสาหกิจชุมชนยาสูบเกษตรพอเพียง	หมู่ที่ ๑ ต.หนองโก	๑๒
วิสาหกิจชุมชนกลุ่มแกะพัฒนาเพื่อชุมชนอย่างยั่งยืน ตำบลหนองโก อำเภอบรบือ จังหวัดมหาสารคาม	หมู่ที่ ๑ ต.หนองโก	๒๑
วิสาหกิจชุมชนการทำเกษตรผสมผสานหนองโก	หมู่ที่ ๒ ต.หนองโก	๓๑
วิสาหกิจชุมชนเด็กปั้นปุ๋ย	หมู่ที่ ๓ ต.หนองโก	๕๓
วิสาหกิจชุมชนผู้เลี้ยงโคขุนบ้านหนองตูป	หมู่ที่ ๑๐ ต.หนองโก	๘
วิสาหกิจชุมชนเกษตรเพิ่มสุข	หมู่ที่ ๕ ต.หนองโก	๗
วิสาหกิจชุมชนทอเสื่อบ้านเปลือย	หมู่ที่ ๕ ต.หนองโก	๗
วิสาหกิจชุมชนไหมงามบ้านเปลือย	หมู่ที่ ๕ ต.หนองโก	๗

ตารางที่ ๒๐ (ต่อ)

ชื่อ	ที่อยู่	สมาชิก
วิสาหกิจชุมชนกลุ่มปลูกข้าวอินทรีย์และแปรรูปสินค้าเกษตรอินทรีย์ บ้านห้วยนาไทย	หมู่ที่ ๔ ต.หนองคูขาด	๑๓
วิสาหกิจชุมชนกลุ่มเกษตรอินทรีย์ทฤษฎีใหม่บ้านโสกภารา	หมู่ที่ ๗ ต.หนองคูขาด	๒๑
วิสาหกิจชุมชนปลูกข้าวหอมมะลิปลอดภัยจากสารพิษ	หมู่ที่ ๑๗ ต.หนองจิก	๑๗
วิสาหกิจชุมชนเพาะพันธุ์กล้าไม้บ้านโนนทอง	หมู่ที่ ๑๙ ต.หนองจิก	๗
วิสาหกิจชุมชนกลุ่มทอผ้าไหมบ้านสว่าง หมู่ที่ ๑๒ ตำบลหนองจิก	หมู่ที่ ๑๒ ต.หนองจิก	๓๑
วิสาหกิจชุมชนกลุ่มปลูกผักปลอดสารพิษบ้านเหล่าโพธิ์ ตำบลหนองจิก	หมู่ที่ ๕ ต.หนองจิก	๑๖
วิสาหกิจชุมชนกลุ่มผู้ผลิตข้าวคุณภาพดีบ้านโนนอุดม ตำบลหนองจิก	หมู่ที่ ๑๓ ต.หนองจิก	๑๑
วิสาหกิจชุมชนกลุ่มผู้เลี้ยงโคเนื้อบ้านโคกลี-โคกสำราญ	หมู่ที่ ๑๗ ต.หนองจิก	๑๐
วิสาหกิจชุมชนปลูกพืชสมุนไพรบ้านดอนบม	หมู่ที่ ๓ ต.หนองจิก	๑๐
วิสาหกิจชุมชนห้วยนา - สว่าง แปรรูปพืชผักผลไม้ตามฤดูกาลและขนมปัง	เลขที่ ๔ หมู่ ๒๐ ต.หนองจิก	๑๒
วิสาหกิจชุมชนทอผ้า หมู่ ๗ ตำบลหนองม่วง	หมู่ที่ ๗ ต.หนองม่วง	๑๖
วิสาหกิจชุมชนกลุ่มปลูกผักหวานป่าเพื่อจำหน่ายและแปรรูปบ้านน้ำผึ้ง ต.หนองม่วง	หมู่ที่ ๕ ต.หนองม่วง	๘
วิสาหกิจชุมชนศูนย์ส่งเสริมและเรียนรู้การเพาะเลี้ยงครั้งประจำชุมชน	หมู่ที่ ๑๔ ต.หนองม่วง	๑๓
วิสาหกิจชุมชนเกษตรยั่งยืน ม.๕ ต.หนองสิม	หมู่ที่ ๕ ต.หนองสิม	๓๕
วิสาหกิจชุมชนเกษตรผสมผสานน้ำบาดาลบ้านพงสว่าง	หมู่ที่ ๑๐ ต.หนองสิม	๕๔
วิสาหกิจชุมชนกลุ่มเกษตรกรโรงสีข้าว หมู่ที่ ๕ ตำบลหนองสิม	หมู่ที่ ๕ ต.หนองสิม	๑๐
วิสาหกิจชุมชนแปรรูปอาหารและผลผลิตเกษตรบ้านพงสว่าง	หมู่ที่ ๑๐ ต.หนองสิม	๗
วิสาหกิจชุมชนกลุ่มแปรรูปเนื้อหมูบ้านพงโพด	หมู่ที่ ๕ ต.หนองสิม	๑๐
วิสาหกิจชุมชนกลุ่มแปรรูปมันแกวบ้านพงโพด	หมู่ที่ ๕ ต.หนองสิม	๑๐
วิสาหกิจชุมชนกลุ่มผู้ปลูกมันแกว-หัวไชเท้า บ้านพงโพด-พงสว่าง	หมู่ที่ ๕ ต.หนองสิม	๒๐

ที่มา :สำนักงานเกษตรอำเภอบรบือ,พ.ศ.๒๕๖๘

ตารางที่ ๒๑ แสดงข้อมูลกลุ่มแม่บ้านเกษตรกร กลุ่มยุวเกษตรกร และกลุ่มส่งเสริมอาชีพ

ชื่อองค์กร	ที่อยู่		จำนวนสมาชิก
	หมู่	ตำบล	
กลุ่มแม่บ้านเกษตรกรกลุ่มแม่บ้านเกษตรกรดงเค็งสร้างสรรค์หมู่บ้านพอเพียง	๗	บ่อใหญ่	๑๑
กลุ่มแม่บ้านเกษตรกรกลุ่มแม่บ้านเกษตรกรบ้านดงเค็ง	๑๘	บ่อใหญ่	๑๙
กลุ่มแม่บ้านเกษตรกรบ้านกำพี้ ม.๑	๑	กำพี้	๑๕
กลุ่มแม่บ้านเกษตรกรบ้านเหล่ากา	๓	กำพี้	๑๔
กลุ่มแม่บ้านเกษตรกรกลุ่มแม่บ้านเกษตรกรบ้านหนองอุดม	๑๘	หนองจิก	๑๒
กลุ่มแม่บ้านเกษตรกรกลุ่มแม่บ้านเกษตรกรบ้านโพธิ์ทอง	๑๔	หนองจิก	๒๒
กลุ่มแม่บ้านเกษตรกรกลุ่มแม่บ้านเกษตรกรบ้านหนองแก	๔	หนองจิก	๒๓
กลุ่มแม่บ้านเกษตรกรกลุ่มแม่บ้านเกษตรกรบ้านแดงใหม่	๑๕	ยาง	๑๐
กลุ่มแม่บ้านเกษตรกรกลุ่มแม่บ้านเกษตรกรบ้านโคกเสือเต่า	๗	หนองม่วง	๑๘
กลุ่มแม่บ้านเกษตรกรกลุ่มแม่บ้านเกษตรกรบ้านโคกสำราญ	๑๗	หนองจิก	๑๐
กลุ่มแม่บ้านเกษตรกรแปรรูปอาหารครบวงจรโนนเกษตร	๑	วังไชย	๑๖
กลุ่มยุวเกษตรกรโรงเรียนบ้านหนองแมว	๒	หนองจิก	๖๐
กลุ่มยุวเกษตรกรกลุ่มยุวเกษตรกรโรงเรียนบ้านหนองจิก	๑	หนองจิก	๑๙
กลุ่มยุวเกษตรกรโรงเรียนบ้านหนองแกอุดมวิทย์	๑๕	หนองจิก	๒๒
กลุ่มยุวเกษตรกรโรงเรียนบ้านหนองคูขาด	๓	หนองคู ขาด	๓๕
กลุ่มยุวเกษตรกรกลุ่มยุวเกษตรกรโรงเรียนบ้านหัวนา	๖	หนองคู ขาด	๖๒
กลุ่มส่งเสริมอาชีพการเกษตรกลุ่มผู้ปลูกมันแกวบ้านโนนสะอาด	๖	หนองสิม	๑๓
กลุ่มส่งเสริมอาชีพการเกษตรปลูกถั่วลิสงหลังนาบ้านหัวหนอง	๒	โนนแดง	๑๐
กลุ่มส่งเสริมอาชีพการเกษตรเพาะเห็ดที่บ้านหนองแซง	๒	วังใหม่	๑๕
กลุ่มส่งเสริมอาชีพการเกษตรเกษตรผสมผสานบ้านโคกสีโคกสำราญ	๑๐	หนองจิก	๑๐
กลุ่มส่งเสริมอาชีพการเกษตรเกษตรกรต้นแบบปุยชีวภาพอัดเม็ดบ้านโสภณาร	๑๕	หนองคู ขาด	๑๘
กลุ่มแม่บ้านเกษตรกรทอผ้าบ้านโคกสูง	๘	ยาง	๑๐
กลุ่มส่งเสริมอาชีพการเกษตรปลูกพืชสมุนไพรบ้านหนองหญ้าปล้อง	๔	บ่อใหญ่	๑๒
กลุ่มส่งเสริมอาชีพการเกษตรศูนย์เรียนรู้เศรษฐกิจพอเพียง	๑๒	หนองจิก	๑๓
กลุ่มส่งเสริมอาชีพการเกษตรเกษตรผสมผสานน้ำบาดาลบ้านพงสว่าง	๑๐	หนองสิม	๑๔
กลุ่มส่งเสริมอาชีพการเกษตรส่งเสริมการผลิตข้าวอินทรีย์	๑๔	ยาง	๑๐
กลุ่มส่งเสริมอาชีพการเกษตรผลิตข้าวอินทรีย์บ้านหนองคูขาด หมู่ ๑	๑๗	หนองคู ขาด	๑๐
กลุ่มส่งเสริมอาชีพการเกษตรเกษตรผสมผสานบ้านอุดมสินธุ์	๑๒	โนนแดง	๑๘

ที่มา : สำนักงานเกษตรอำเภอบรบือ,พ.ศ.๒๕๖๕

๒) ศูนย์เรียนรู้และเครือข่าย

ตารางที่ ๒๒ แสดงจำนวนแหล่ง/ศูนย์เรียนรู้และบริการด้านการเกษตร

ตำบล	ศพก.	ศพก. เครือข่าย	ศจช.	ศตปช.	ศบกด.	ศูนย์เรียนรู้เศรษฐกิจพอเพียง			ศูนย์ ถ่ายทอด เทคโนโลยี ด้านการ พัฒนา ที่ดิน
						กษ.	ปศุสัตว์	ปฏิรูป	
หนองโก	-	๖	-	-	๑	-	-	-	-
บรปือ	-	๑	-	-	๑	-	-	-	-
กำพี้	-	๒	-	-	๑	-	-	-	-
โนนแดง	๑	๔	-	๑	๑	-	-	-	-
โนนราษี	-	๑	-	-	๑	๑	๑	๑	-
บ่อใหญ่	-	๒	-	-	๑	-	-	-	-
บัวมาศ	-	๑	-	-	๑	-	-	-	-
วังไชย	-	๓	-	-	๑	-	-	-	-
หนองม่วง	-	๒	-	-	๑	-	-	-	-
หนองจิก	-	๒	-	-	๑	-	-	-	-
หนองคูขาด	-	๑	๑	-	๑	-	-	-	-
ยาง	-	๒	-	-	๑	-	-	-	-
วังใหม่	-	๑	-	-	๑	-	-	-	-
หนองสิม	-	๓	-	-	๑	-	-	-	-
ดอนงัว	-	๓	-	-	๑	-	-	-	-
รวม	๑	๓๔	๑	๑	๑๕	๐	๐	๐	๐

ที่มา :กรมส่งเสริมการเกษตร, ๒๕๖๙

(๑) อาสาสมัครเกษตร

ตารางที่ ๒๓ แสดงจำนวนอาสาสมัครเกษตร

ตำบล	หน่วยงาน/อาสาสมัครเกษตร(ราย)												
	ครู บัญชี	หมอดิน อาสา	ประมง อาสา	เศรษฐกิจ การเกษตร อาสา	อาสาสมัคร ปฏิรูปที่ดิน เพื่อ เกษตรกรรม	อาสา า ปศุ สัตว์	อาสา ฝน หลวง	อาสา สมัคร สหกรณ์	อาสา สมัคร ชลประ ทาน	ชาวนา อาสา	เกษตร หมู่บ้าน	สารวัตร เกษตรอาสา	ใหม่ อาสา
บรปือ	๑	๑๕	๐	๐	๘	๔๔	๒	๐	๐	๐	๑๗	๑	๐
บ่อ ใหญ่	๐	๑๗	๒	๐	๕	๔๔	๐	๑	๐	๐	๑๘	๒	๐
วังไชย	๐	๑๑	๐	๒	๐	๒๖	๐	๐	๐	๐	๑๐	๐	๔
หนอง ม่วง	๐	๑๔	๐	๐	๐	๒๘	๐	๐	๐	๐	๑๔	๐	๐
กำพี้	๑	๑๓	๑	๐	๐	๒๘	๐	๐	๐	๐	๑๕	๔	๐

ตารางที่ ๒๓ (ต่อ)

โนนราชี	๐	๑๓	๐	๐	๐	๓๑	๐	๐	๑	๐	๑๓	๓	๐
โนนแดง	๒	๑๙	๓	๐	๐	๓๘	๐	๑	๐	๑	๒๐	๑๔	๐
หนองจิก	๒	๒๐	๑	๐	๐	๑๖	๐	๐	๑	๐	๒๐	๒	๐
บัวมาศ	๐	๙	๐	๐	๐	๑๙	๐	๐	๐	๐	๑๒	๓	๐
หนองคูขาด	๒	๑๗	๐	๐	๐	๒๙	๐	๑	๐	๐	๑๘	๓	๐
วังใหม่	๒	๑๐	๐	๐	๐	๑๔	๐	๐	๐	๐	๑๐	๑	๐
ยาง	๑	๑๕	๐	๐	๐	๓๐	๐	๐	๑	๐	๑๕	๑	๐
หนองสิม	๒	๑๐	๐	๐	๐	๒๑	๐	๑	๐	๐	๑๐	๑	๐
หนองโก	๐	๙	๒	๐	๐	๒๗	๐	๑	๐	๐	๑๐	๖	๐
คอนจัว	๑	๑๐	๐	๐	๑	๒๕	๐	๐	๐	๐	๑๐	๖	๐
รวมทั้งสิ้น	๑๔	๒๐๒	๙	๒	๑๔	๔๒๐	๒	๔	๔	๑	๒๑๒	๔๗	๔

หมายเหตุ : อาสาเกษตรบางรายทำหน้าที่อาสามากกว่า ๑ หน้าที่

ที่มา : asa-center.doae.go.th/report-๓, พ.ศ.๒๕๖๙

(๒) ประชาชนชาวบ้าน

อำเภอบรบือมีประชาชนชาวบ้านภายใต้โครงการเกษตรตามแนวทฤษฎีใหม่ โดยยึดปรัชญาเศรษฐกิจพอเพียง ซึ่งการดำเนินการโครงการได้คัดเลือกประชาชนชาวบ้านเป็นผู้ดำเนินการถ่ายทอดองค์ความรู้ตามวิถีของประชาชนแต่ละคน ซึ่งในอำเภอบรบือมีประชาชนชาวบ้านจำนวน ๔ คน

ตารางที่ ๒๔ แสดงข้อมูลประชาชนชาวบ้าน

ตำบล	จำนวน (ราย)	องค์ความรู้ด้าน
หนองโก	๑	เกษตรผสมผสาน
หนองจิก	๑	พืชไร่
หนองสิม	๑	เกษตรอินทรีย์
โนนแดง	๑	ข้าว/ข้าวอินทรีย์ และการแปรรูป
รวม	๔	

ที่มา: โครงการ ๕ ประสานสืบสานเกษตรทฤษฎีใหม่ถวายเป็นหลวง, พ.ศ. ๒๕๖๐

(๓) ศูนย์เรียนรู้การเพิ่มประสิทธิภาพการผลิตสินค้าเกษตร

ตารางที่ ๒๕ แสดงข้อมูลศูนย์หลักและศูนย์เครือข่ายของศูนย์เรียนรู้การเพิ่มประสิทธิภาพการผลิตสินค้าเกษตร

ที่	ชื่อศูนย์เครือข่าย	ประเภท/กิจกรรมหลัก	ที่ตั้งศูนย์	
			หมู่	ตำบล
๑	ศูนย์เรียนรู้เกษตรผสมผสานบ้าน อุดมศิลป์	แหล่งเรียนรู้เศรษฐกิจพอเพียง/เกษตรทฤษฎี ใหม่/เกษตรผสมผสาน	๑๒	โนนแดง
๒	ศูนย์เรียนรู้ไร่นาสวนผสมบ้าน หนองโก	แหล่งเรียนรู้เศรษฐกิจพอเพียง/เกษตรทฤษฎี ใหม่/เกษตรผสมผสาน	๒	หนองโก
๓	ศูนย์เรียนรู้เศรษฐกิจผสมผสาน บ้านหนองตูป	แหล่งเรียนรู้เศรษฐกิจพอเพียง/เกษตรทฤษฎี ใหม่/เกษตรผสมผสาน	๑๐	หนองโก
๔	ศูนย์เรียนรู้เศรษฐกิจพอเพียง บ้านหนองตูป	แหล่งเรียนรู้เศรษฐกิจพอเพียง/เกษตรทฤษฎี ใหม่/เกษตรผสมผสาน	๑๐	หนองโก
๕	ศูนย์เรียนรู้ผักอินทรีย์บ้านหนอง ดโก	ศูนย์เรียนรู้เรื่องผัก	๙	หนองโก
๖	ศูนย์เรียนรู้เศรษฐกิจพอเพียง บ้านพงสว่าง	แหล่งเรียนรู้เศรษฐกิจพอเพียง/เกษตรทฤษฎี ใหม่/เกษตรผสมผสาน	๑๐	หนองสิม
๗	ศูนย์ข้าวชุมชนบ้านพงสว่าง	แหล่งเรียนรู้เรื่องข้าว	๑๐	หนองสิม
๘	ศูนย์เรียนรู้เกษตรผสมผสานบ้าน พงโพด	แหล่งเรียนรู้เศรษฐกิจพอเพียง/เกษตรทฤษฎี ใหม่/เกษตรผสมผสาน	๕	หนองสิม
๙	ศูนย์จัดการดินปุ๋ยชุมชน	แหล่งเรียนรู้การจัดการดินปุ๋ยชุมชน (ศตปช)	๑๔	โนนแดง
๑๐	ศูนย์จัดการศัตรูพืชชุมชน	แหล่งเรียนรู้การจัดการศัตรูพืชชุมชน (ศจช)	๑๕	หนองคูขาด
๑๑	ศูนย์เรียนรู้เศรษฐกิจพอเพียง	แหล่งเรียนรู้เศรษฐกิจพอเพียง/เกษตรทฤษฎี ใหม่/เกษตรผสมผสาน	๓	โนนราษี
๑๒	ศูนย์เรียนรู้เศรษฐกิจพอเพียง	แหล่งเรียนรู้เศรษฐกิจพอเพียง/เกษตรทฤษฎี ใหม่/เกษตรผสมผสาน	๘	หนองม่วง
๑๓	ศูนย์เรียนรู้เศรษฐกิจพอเพียง	แหล่งเรียนรู้เศรษฐกิจพอเพียง/เกษตรทฤษฎี ใหม่/เกษตรผสมผสาน	๑๕	ยาง
๑๔	ศูนย์เรียนรู้เศรษฐกิจพอเพียง	แหล่งเรียนรู้เศรษฐกิจพอเพียง/เกษตรทฤษฎี ใหม่/เกษตรผสมผสาน	๕	กำพี้
๑๕	ศูนย์เรียนรู้เศรษฐกิจพอเพียง	แหล่งเรียนรู้เศรษฐกิจพอเพียง/เกษตรทฤษฎี ใหม่/เกษตรผสมผสาน	๔	หนองจิก
๑๖	ศูนย์เรียนรู้เศรษฐกิจพอเพียง	แหล่งเรียนรู้เศรษฐกิจพอเพียง/เกษตรทฤษฎี ใหม่/เกษตรผสมผสาน	๓	วังไชย

ตารางที่ ๒๕ (ต่อ)

๑๗	ศูนย์เรียนรู้เศรษฐกิจพอเพียง	แหล่งเรียนรู้เศรษฐกิจพอเพียง/เกษตรทฤษฎีใหม่/เกษตรผสมผสาน	๓	บ่อใหญ่
๑๘	ศูนย์เรียนรู้เศรษฐกิจพอเพียง	แหล่งเรียนรู้เศรษฐกิจพอเพียง/เกษตรทฤษฎีใหม่/เกษตรผสมผสาน	๓	บรปือ
๑๙	ศูนย์ข้าวชุมชน	แหล่งเรียนรู้ด้านข้าว	๑๒	กำพี้
๒๐	ศูนย์ข้าวชุมชน	แหล่งเรียนรู้ด้านข้าว	๑	วังใหม่
๒๑	ศูนย์เรียนรู้มะม่วง	แหล่งเรียนรู้ด้านไม้ผล	๑๑	บ่อใหญ่
๒๒	ศูนย์เกษตรเพาะเลี้ยงเนื้อเยื่อพันธุ์พืช	ปราชญ์ชาวบ้าน	๗	วังไชย
๒๓	ศูนย์เรียนรู้เศรษฐกิจพอเพียง	ปราชญ์ชาวบ้าน	๙	โนนแดง
๒๔	ศูนย์เรียนรู้เศรษฐกิจพอเพียงบ้านโนนทอง	แหล่งเรียนรู้เศรษฐกิจพอเพียง/เกษตรทฤษฎีใหม่/เกษตรผสมผสาน	๙	โนนแดง
๒๕	ศูนย์เรียนรู้เศรษฐกิจพอเพียง	แหล่งเรียนรู้เศรษฐกิจพอเพียง/เกษตรทฤษฎีใหม่/เกษตรผสมผสาน	๑	ดอนจัว
๒๖	ศูนย์เรียนรู้เกษตรผสมผสานบ้านหนองโก	แหล่งเรียนรู้เศรษฐกิจพอเพียง/เกษตรทฤษฎีใหม่/เกษตรผสมผสาน	๒	หนองโก
๒๗	ศูนย์เรียนรู้เกษตรผสมผสานบ้านโนนเกษตร	แหล่งเรียนรู้เศรษฐกิจพอเพียง/เกษตรทฤษฎีใหม่/เกษตรผสมผสาน	๑	วังไชย
๒๘	ศูนย์เรียนรู้เศรษฐกิจพอเพียงบ้านสว่าง	แหล่งเรียนรู้เศรษฐกิจพอเพียง/เกษตรทฤษฎีใหม่/เกษตรผสมผสาน	๑๒	หนองจิก
๒๙	ศูนย์เรียนรู้เกษตรผสมผสานบ้านแสงบง	แหล่งเรียนรู้เศรษฐกิจพอเพียง/เกษตรทฤษฎีใหม่/เกษตรผสมผสาน	๘	ดอนจัว
๓๐	ศูนย์เรียนรู้เกษตรผสมผสานบ้านน้ำผึ้ง	แหล่งเรียนรู้เศรษฐกิจพอเพียง/เกษตรทฤษฎีใหม่/เกษตรผสมผสาน	๕	หนองม่วง
๓๑	ศูนย์เรียนรู้เศรษฐกิจพอเพียงบ้านยางใหม่	แหล่งเรียนรู้เศรษฐกิจพอเพียง/เกษตรทฤษฎีใหม่/เกษตรผสมผสาน	๑๔	ยาง
๓๒	ศูนย์เรียนรู้เศรษฐกิจพอเพียงบ้านดอนจัว	แหล่งเรียนรู้เศรษฐกิจพอเพียง/เกษตรทฤษฎีใหม่/เกษตรผสมผสาน	๒	ดอนจัว
๓๓	ศูนย์เรียนรู้เศรษฐกิจพอเพียงบ้านหนองโก	แหล่งเรียนรู้เศรษฐกิจพอเพียง/เกษตรทฤษฎีใหม่/เกษตรผสมผสาน	๑	หนองโก
๓๔	ศูนย์ข้าวชุมชน	แหล่งเรียนรู้ด้านข้าว	๓	บัวมาศ

ที่มา : สำนักงานเกษตรอำเภอบรบือ, พ.ศ.๒๕๖๙

(๔) กลุ่มเกษตรกรแปลงใหญ่

มีกลุ่มเกษตรกรแปลงใหญ่ จำนวน ๕ กลุ่ม ดังตารางต่อไปนี้

ตารางที่ ๒๖ แสดงข้อมูลกลุ่มแปลงใหญ่

ที่	ตำบล	ชื่อกลุ่มแปลงใหญ่	ชนิดพืช	จำนวนสมาชิก (คน)	จำนวน พื้นที่ (ไร่)
๑	โนนราษี	มันสำปะหลังแปลงใหญ่	มันสำปะหลัง	๓๐	๓๔๐
๒	บรบือ	มันสำปะหลังแปลงใหญ่	มันสำปะหลัง	๓๐	๓๔๐
๓	หนองฮี	แปลงใหญ่มันแกวตำบลหนองฮี	มันแกว	๖๐	๓๐๙
๔	โนนแดง	แปลงใหญ่มันสำปะหลัง ม.๑๐,๑๘ บ้านป่ากุงหนา-นาเจริญ	มันสำปะหลัง	๕๑	๓๐๐
๕	วังใหม่	มันสำปะหลังบ้านวังใหม่พัฒนา-วังปลา โต หมู่ ๖,๗ ตำบลวังใหม่	มันสำปะหลัง	๓๐	๓๐๐

ที่มา : สำนักงานเกษตรอำเภอบรบือ พ.ศ. ๒๕๖๙

บทที่ ๒

การวิเคราะห์สถานการณ์การเกษตรของอำเภอ

๑. ข้อมูลประกอบการวิเคราะห์พื้นที่ของอำเภอ

สินค้าเกษตรที่สำคัญ ชนิดสินค้าข้าว

๑.๑ แหล่งน้ำหลัก

[/] น้ำฝน []ชลประทาน [] บ่อน้ำบาดาล [] แหล่งน้ำธรรมชาติอื่น ๆ (ระบุ).....

๑.๒ พื้นที่เหมาะสม/ไม่เหมาะสม

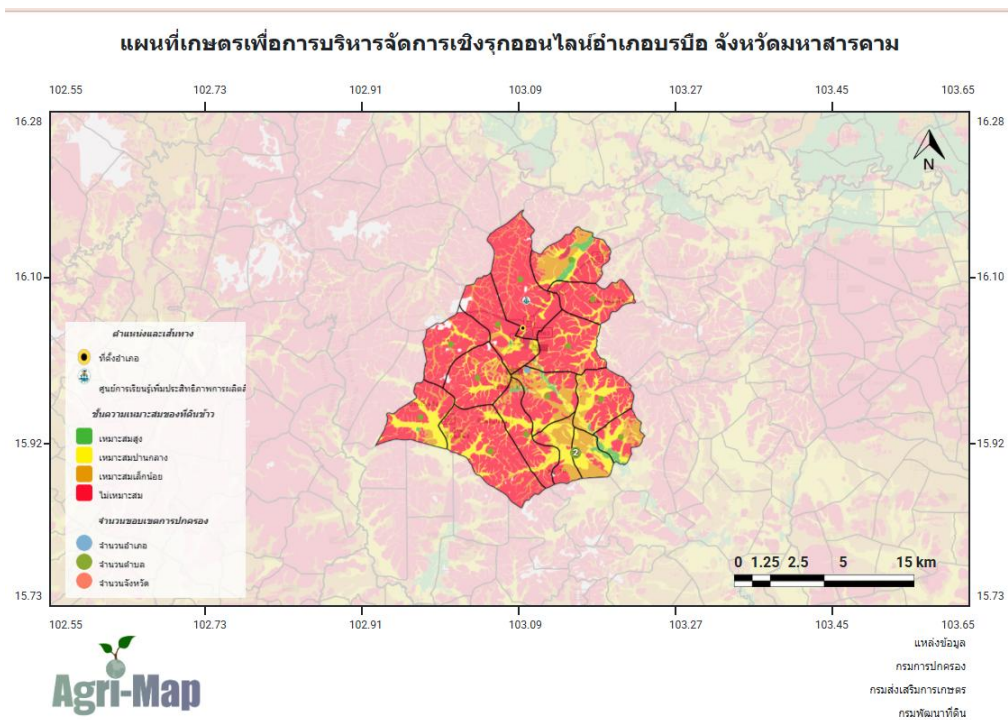
๑) เขตความเหมาะสม

ตารางที่ ๒๘ แสดงเขตความเหมาะสม (พื้นที่ศักยภาพ) สำหรับปลูกข้าว

ตำบล	พื้นที่ระดับความเหมาะสมสำหรับการปลูกข้าว (ไร่)				
	เหมาะสมมาก (S๑)	เหมาะสมปานกลาง (S๒)	เหมาะสมน้อย (S๓)	ไม่เหมาะสม (N)	รวมพื้นที่ทั้งหมด
รวม	๘,๓๓๓.๖๖	๗๕,๗๖๒.๔๔	๖๖,๙๙๕.๑๓	๒๘๒,๑๖๒.๘๗	๔๓๓,๒๕๔.๑๑
โนนแดง	-	๘,๙๐๒.๐๐	๓,๘๐๒.๙๕	๓๙,๘๗๘.๙๐	๕๒,๕๘๓.๘๕
บรป่า	-	๒,๐๒๘.๖๐	๔,๑๖๓.๖๖	๔๒,๕๑๑.๕๐	๔๘,๗๐๓.๗๖
หนองจิก	๒๑๔.๗๕	๕,๕๘๑.๕๖	๑,๓๙๓.๔๙	๒๕,๗๑๘.๗๐	๓๒,๙๐๘.๕๐
บ่อใหญ่	๓,๐๔๗.๕๕	๔,๘๕๒.๒๑	๙,๓๕๐.๘๔	๑๔,๘๓๒.๐๐	๓๒,๐๘๒.๖๐
หนองสิม	๑๔๑.๐๔	๒,๙๘๕.๘๖	๔,๑๖๙.๗๗	๒๒,๖๔๓.๔๐	๒๙,๙๔๐.๐๗
หนองคู ขาด	๑๖๐.๓๗	๘,๔๑๒.๒๗	๓,๗๗๐.๐๓	๑๗,๑๐๔.๐๐	๒๙,๔๔๖.๖๗
วังไชย	-	๔,๓๐๕.๑๑	๓,๔๘๘.๖๓	๒๑,๕๑๖.๓๐	๒๙,๓๑๐.๐๔
หนองม่วง	๒๑๗.๗๙	๗,๙๖๐.๒๑	๓,๙๙๘.๔๓	๑๖,๑๔๑.๒๐	๒๘,๓๑๗.๖๓
กำพี้	๑,๑๙๓.๘๒	๕,๑๒๔.๑๗	๘,๓๐๙.๑๐	๑๓,๕๐๙.๘๐	๒๘,๑๓๖.๘๙
โนนราษี	๔๘๕.๓๑	๖,๓๒๘.๘๘	๒,๗๓๒.๔๘	๑๖,๕๖๖.๐๐	๒๖,๑๑๒.๖๗
วังใหม่	-	๑,๗๑๑.๒๙	๒,๗๖๒.๔๑	๒๑,๖๓๐.๕๐	๒๖,๑๐๔.๒๐
หนองโก	๔๘.๗๓	๓,๐๑๗.๙๓	๑,๒๘๗.๓๑	๑๙,๔๗๕.๔๐	๒๓,๘๒๙.๓๗
ยาง	๑,๘๔๑.๖๗	๔,๔๓๘.๙๓	๔,๔๓๙.๓๕	๕,๖๐๑.๙๑	๑๖,๓๒๑.๘๖
ดอนงิ้ว	-	๔,๗๖๑.๖๖	๖,๘๑๙.๕๖	๓,๘๖๙.๓๔	๑๕,๔๕๐.๕๖
บัวมาศ	๙๘๒.๖๓	๕,๓๗๗.๘๔	๖,๕๐๗.๑๒	๑,๑๖๓.๙๒	๑๔,๐๓๑.๕๑

ที่มา: กรมพัฒนาที่ดิน พ.ศ. ๒๕๖๓

แผนที่แสดงความเหมาะสมสำหรับการปลูกข้าว



ภาพที่ ๗ แผนที่แสดงเขตความเหมาะสม (พื้นที่ศักยภาพ) สำหรับปลูกข้าว (ที่มา : กรมพัฒนาที่ดิน, พ.ศ.๒๕๖๓)

๒) พื้นที่ปลูกข้าว

ตารางที่ ๒๘ แสดงครัวเรือนเกษตรกร พื้นที่ปลูก และผลผลิตข้าว

ตำบล	ครัวเรือนเกษตรกร	พื้นที่ปลูก (ไร่)	พื้นที่เก็บเกี่ยว (ไร่)	ผลผลิต (ตัน)	ผลผลิตต่อไร่ (ตัน)
บรบือ	๑,๗๐๐	๒๔,๕๕๖.๒๑	๒๔,๕๕๖.๒๑	๙,๓๒๗.๕๖	๐.๓๘
คำพิ	๑,๕๕๒	๑๗,๔๘๖.๒๕	๑๗,๔๘๖.๒๕	๖,๖๔๔.๗๘	๐.๓๘
โนนแดง	๒,๖๙๐	๓๕,๓๐๐.๓๔	๓๕,๓๐๐.๓๔	๑๓,๔๑๔.๑๓	๐.๓๘
โนนราษี	๑,๖๘๒	๒๑,๐๖๐.๗๕	๒๑,๐๖๐.๗๕	๘,๐๐๓.๐๙	๐.๓๘
บัวมาศ	๘๑๐	๑๐,๐๙๓.๘๖	๑๐,๐๙๓.๘๖	๓,๘๓๕.๖๗	๐.๓๘
วังไชย	๑,๒๒๗	๑๖,๕๐๓.๓๗	๑๖,๕๐๓.๓๗	๖,๒๗๑.๒๘	๐.๓๘
หนองม่วง	๑,๕๑๙	๑๙,๒๒๔.๗๕	๑๙,๒๒๔.๗๕	๗,๓๐๕.๔๑	๐.๓๘
หนองจิก	๑,๘๐๗	๒๐,๐๕๖.๓๖	๒๐,๐๕๖.๓๖	๗,๖๒๑.๔๒	๐.๓๘
หนองคูขาด	๑,๒๖๔	๑๖,๓๔๓.๕๒	๑๖,๓๔๓.๕๒	๖,๒๑๐.๕๔	๐.๓๘
ยาง	๑,๐๐๙	๑๔,๘๒๔.๗๕	๑๔,๘๒๔.๗๕	๕,๖๓๓.๔๑	๐.๓๘
วังใหม่	๑,๐๘๕	๑๑,๘๓๓.๕๐	๑๑,๘๓๓.๕๐	๔,๔๙๖.๗๓	๐.๓๘
หนองสิม	๑,๑๑๑	๑๑,๐๐๖.๐๔	๑๑,๐๐๖.๐๔	๔,๑๘๒.๓๐	๐.๓๘
หนองโก	๑,๔๐๘	๑๔,๗๕๐.๒๔	๑๔,๗๕๐.๒๔	๕,๖๐๕.๐๙	๐.๓๘
ดอนงิ้ว	๘๔๔	๘,๙๑๒.๖๕	๘,๙๑๒.๖๕	๓,๓๘๖.๘๑	๐.๓๘

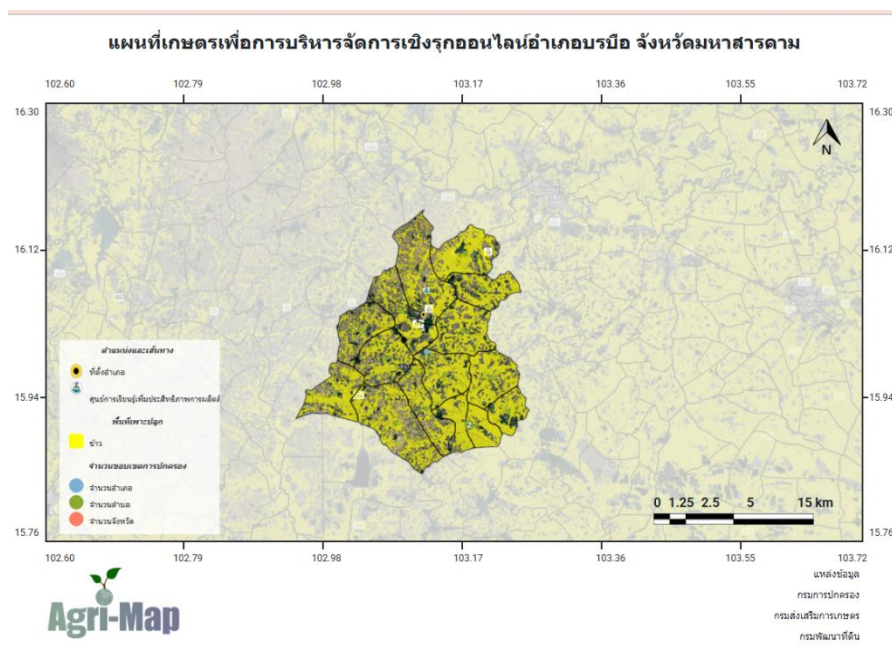
ตารางที่ ๒๘ (ต่อ)

ตำบล	ครัวเรือนเกษตรกร	พื้นที่ปลูก (ไร่)	พื้นที่เก็บเกี่ยว (ไร่)	ผลผลิต (ตัน)	ผลผลิตต่อไร่ (ตัน)
บ่อใหญ่	๒,๒๒๒	๒๑,๔๙๑.๐๐	๒๑,๔๙๑.๐๐	๘,๑๖๖.๕๘	๐.๓๘
รวม	๒๑,๕๐๓	๒๖๓,๔๓๓.๕๙	๒๖๓,๔๓๓.๕๙	๑๐๐,๑๐๔.๗๖	

หมายเหตุ : เกษตรกร ๑ ราย อาจมีพื้นที่ปลูกมากกว่า ๑ ตำบล

ที่มา : ระบบฐานข้อมูลทะเบียนเกษตรกรกลาง กรมส่งเสริมการเกษตร พ.ศ.๒๕๖๘

แผนที่แสดงพื้นที่ปลูกข้าว



ภาพที่ ๘ แผนที่แสดงพื้นที่ปลูกข้าว (พื้นที่ปลูกจริง)

(ที่มา : กรมพัฒนาที่ดิน, พ.ศ.๒๕๖๓)

(๓) พื้นที่ปลูกข้าวตามระดับชั้นความเหมาะสม

ตารางที่ ๒๙ แสดงพื้นที่ปลูกข้าวตามระดับชั้นความเหมาะสม

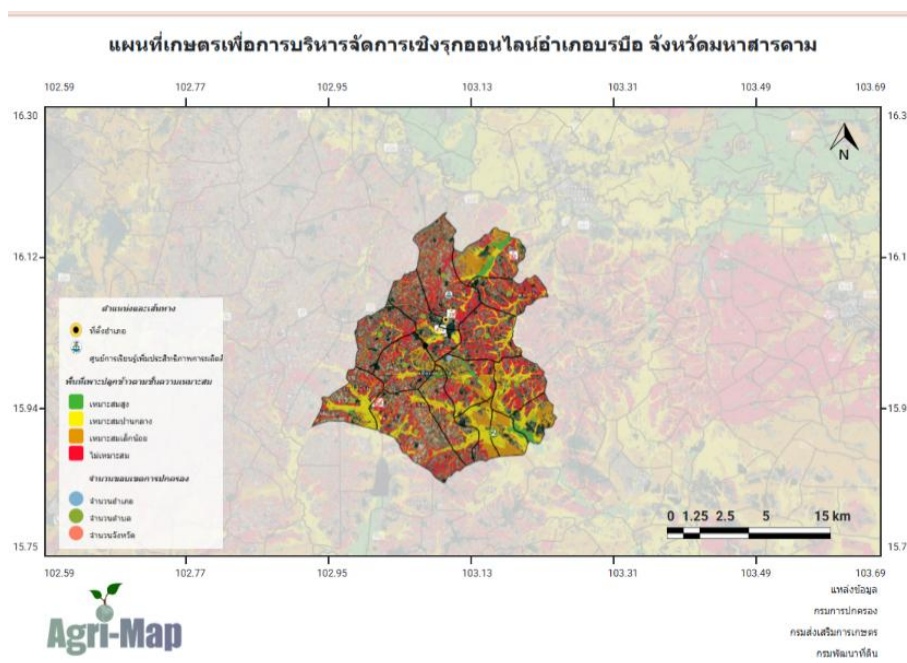
ตำบล	พื้นที่ปลูกตามระดับความเหมาะสมสำหรับการปลูกข้าว (ไร่)				
	เหมาะสมมาก (S๑)	เหมาะสมปานกลาง (S๒)	เหมาะสมน้อย (S๓)	ไม่เหมาะสม (N)	รวมพื้นที่ทั้งหมด
โนนแดง	-	๗,๗๔๗.๗๓	๓,๒๑๓.๗๙	๑๕,๗๘๓.๕๐	๒๖,๗๔๕.๐๒
บรบือ	-	๑,๗๘๕.๘๙	๓,๒๘๙.๐๑	๑๕,๗๕๔.๔๐	๒๐,๘๒๙.๓๐
บ่อใหญ่	๓,๐๔๗.๕๕	๔,๕๑๗.๒๔	๗,๖๗๖.๖๖	๕,๔๙๑.๔๓	๒๐,๗๓๒.๘๘
หนองม่วง	๒๑๗.๗๙	๗,๑๑๒.๕๐	๓,๔๑๔.๐๐	๙,๐๑๖.๘๘	๑๙,๗๖๑.๑๗
หนองจิก	๒๑๔.๗๕	๕,๒๑๐.๙๘	๙๙๐.๐๔	๑๓,๒๘๕.๙๐	๑๙,๗๐๑.๖๗
กำพี้	๑,๑๙๓.๘๒	๔,๓๓๒.๗๖	๖,๔๗๙.๐๙	๖,๘๒๙.๔๔	๑๘,๘๓๕.๑๑
หนองคูขาด	๑๖๐.๓๗	๗,๕๓๔.๒๐	๓,๐๗๘.๖๑	๖,๑๓๒.๙๖	๑๖,๙๐๖.๑๔

ตารางที่ ๒๙ (ต่อ)

โนนราชี	๔๘๕.๓๑	๕,๖๔๘.๓๗	๒,๐๐๗.๘๕	๕,๙๓๕.๑๕	๑๔,๐๗๖.๖๘
วังไชย	-	๓,๖๐๘.๓๑	๒,๙๗๘.๓๘	๗,๔๕๗.๐๓	๑๔,๐๔๓.๗๒
หนองโก	๔๘.๗๓	๒,๘๒๓.๘๑	๑,๒๔๕.๑๔	๙,๕๒๒.๓๐	๑๓,๖๓๙.๙๘
หนองสิม	๑๔๑.๐๔	๒,๖๒๒.๖๓	๓,๐๘๗.๓๓	๖,๗๕๙.๐๒	๑๒,๖๑๐.๐๒
บัวมาศ	๙๘๒.๖๓	๔,๙๖๙.๐๘	๕,๙๑๘.๖๔	๑๐๙.๙๓	๑๑,๙๘๐.๒๘
ยาง	๑,๘๔๑.๖๗	๓,๙๒๒.๘๓	๓,๘๐๙.๓๗	๑,๑๗๘.๗๐	๑๐,๗๕๒.๕๗
วังใหม่	-	๑,๒๒๐.๐๒	๒,๒๗๗.๗๓	๗,๐๒๕.๐๓	๑๐,๕๒๒.๗๘

ที่มา: กรมพัฒนาที่ดิน, พ.ศ. ๒๕๖๑-๒๕๖๓

แผนที่แสดงพื้นที่ปลูกข้าวตามระดับชั้นความเหมาะสม อำเภอบรบือ



ภาพที่ ๙ แผนที่แสดงพื้นที่ปลูกข้าวตามระดับชั้นความเหมาะสม
(ที่มา : กรมพัฒนาที่ดิน, พ.ศ. ๒๕๖๑-๒๕๖๓)

๑.๓ สถานการณ์ใช้เทคโนโลยีการผลิต

(๑) การใช้พันธุ์ดี พันธุ์ข้าวที่เกษตรกรปลูกส่วนใหญ่ใช้พันธุ์เหนียว กข๖ และขาวดอกมะลิ ๑๐๕

(๒) การเตรียมดิน ส่วนใหญ่มีการเตรียมดินโดย ไถตะ และไถแปร

(๓) การปลูก ส่วนใหญ่มีการปลูกข้าวโดยใช้เครื่องจักรปลูก

(๔) การให้น้ำ จะควบคุมระดับน้ำให้อยู่ประมาณ ๕ เซนติเมตร เพราะน้ำในระดับนี้ เพียงพอต่อ

ความต้องการของต้นข้าว เพื่อคุมวัชพืชไม่ให้งอกมาแย่งปุ๋ย และยังสามารถละลายปุ๋ยที่เข้มข้นให้เจือจาง

(๕) การดูแลรักษา มีการใช้สารเคมีกำจัดวัชพืชควบคู่กับการใช้มือถอน

(๖) การใส่ปุ๋ย ส่วนใหญ่ใช้แรงงานคนใส่ปุ๋ยเคมี จำนวน ๒ ครั้ง

- (๗) การเก็บเกี่ยว ส่วนใหญ่ใช้เครื่องจักรในการเก็บเกี่ยวผลผลิต
 (๘) การปฏิบัติหลังการเก็บเกี่ยว มีการเผาตอซังและการไถกลบ
 (๙) การป้องกันกำจัดโรคและแมลงศัตรู เกษตรกรมีการป้องกันกำจัดโรคและแมลงศัตรูทั้งแบบใช้สารเคมีและแบบวิธีผสมผสาน

๑.๔ ปฏิทินการเพาะปลูก

เกษตรกรในอำเภอบรบือ มีการปลูกข้าว ดังนี้

ชื่อสินค้า	ม.ค.	ก.พ.	มี.ค.	เม.ย.	พ.ค.	มิ.ย.	ก.ค.	ส.ค.	ก.ย.	ต.ค.	พ.ย.	ธ.ค.
ข้าว						← △	→				▽	→

สัญลักษณ์

←→ ช่วงฤดูปลูก

ปลูกสูงสุด



←→ ช่วงฤดูเก็บเกี่ยว

เก็บเกี่ยวสูงสุด



ภาพที่ ๑๐ แสดงปฏิทินการเพาะปลูกข้าวในอำเภอบรบือ จังหวัดมหาสารคาม

(ที่มา : สำนักงานอำเภอบรบือ, พ.ศ.๒๕๖๙)

๑.๕ ต้นทุนการผลิตข้าว

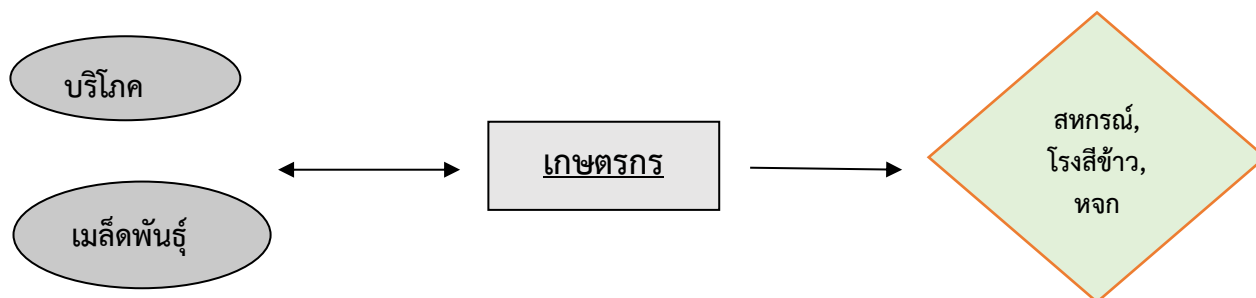
ตารางที่ ๓๐ แสดงต้นทุนการผลิตข้าว ปี ๒๕๖๘

รายการ (ตัวอย่าง)	นอกเขตชลประทาน		หมายเหตุ
	บาท	สตางค์	
ไถเตรียมดิน	๗๐๐	-	
พันธุ์ข้าว	๗๐๐	-	
ปุ๋ย ๕๐ กก./ไร่ (๒ ครั้ง)	๑,๐๐๐	-	
ปุ๋ยคอก	๑,๐๐๐	-	
เก็บเกี่ยว(รถเกี่ยว)	๘๐๐	-	
ขนขึ้นยุ้งฉาง	๘๐๐	-	
รวม	๕,๐๐๐		

(ที่มา : สำนักงานเกษตรอำเภอบรบือ, พ.ศ.๒๕๖๙)

๑.๖ สถานการณ์การตลาด/วิถีการตลาด

๑) วิถีการตลาด (เป็นวิถีตลาดที่เกิดขึ้นในอำเภอ)



ภาพที่ ๑๑ แสดงวิถีการตลาดข้าวของอำเภอบรบือ จังหวัดมหาสารคาม
(ที่มา : สำนักงานอำเภอบรบือ, พ.ศ. ๒๕๖๘)

๒) แหล่งรับซื้อผลผลิต/ โรงงานแปรรูป

มีแหล่งรับซื้อ รวม ๔ แห่ง

- อยู่ในหมู่ที่ ๑ ตำบลบรบือ จำนวน ๑ แห่ง
- อยู่ในหมู่ที่ ๔ ตำบล บรบือ จำนวน ๑ แห่ง
- อยู่ในหมู่ที่ ๑ ตำบล หนองสิม จำนวน ๑ แห่ง
- อยู่ในหมู่ที่ ๙ ตำบล หนองจิก จำนวน ๑ แห่ง

มีโรงงานอุตสาหกรรม รวม ๔ แห่ง

- อยู่ในหมู่ที่ ๑ ตำบลบรบือ จำนวน ๑ แห่ง
- อยู่ในหมู่ที่ ๓ ตำบลหนองสิม จำนวน ๑ แห่ง
- อยู่ในหมู่ที่ ๘ ตำบลหนองสิม จำนวน ๑ แห่ง
- อยู่ในหมู่ที่ ๗ ตำบลกำพี้ จำนวน ๑ แห่ง

๑.๗ เกษตรกรและองค์กรเกษตรกรที่เกี่ยวข้องกับสินค้าในพื้นที่

๑) เกษตรกร

มีเกษตรกรผู้ปลูกในอำเภอจำนวน ๒๑,๕๐๓ ราย และมีเกษตรกรที่เป็นต้นแบบในพื้นที่ จำนวน ๘ ราย มีความรู้ ความชำนาญ องค์กรความรู้ในเทคโนโลยีการผลิต ที่มีความโดดเด่น ดังนี้

ตารางที่ ๓๑ แสดงเกษตรกรต้นแบบของสินค้าในพื้นที่

ที่	หมู่	ตำบล	ประเภท	องค์ความรู้โดดเด่น
๑	๓	โนนราษี	ข้าว	การแปรรูป
๒	๑๘	บ่อใหญ่	ข้าว	การอนุรักษ์พันธุ์ข้าว/การแปรรูป
๓	๓	วังไชย	ข้าว	การผลิตข้าว
๔	๗	วังไชย	ข้าว	การขยายพันธุ์พืชแบบปลอดเชื้อ(การเพาะเลี้ยงเนื้อเยื่อ)
๕	๙	โนนแดง	ข้าว	การผลิตข้าวอินทรีย์
๖	๔	ยาง	ข้าว	การผลิตข้าวอินทรีย์
๗	๑	วังใหม่	ข้าว	การผลิตข้าว
๘	๑๒	หนองจิก	ข้าว	การผลิตข้าวครบวงจร

(ที่มา : สำนักงานเกษตรอำเภอบรบือ, พ.ศ.๒๕๖๙)

๒) องค์กรเกษตรกร ดังนี้

ตารางที่ ๓๓ แสดงองค์กรเกษตรกรที่เกี่ยวข้องกับสินค้าในพื้นที่

องค์กรเกษตรกร	จำนวน (แห่ง)	ชื่อกลุ่ม
ศพก.	๙	๑.ศูนย์เรียนรู้เกษตรผสมผสานบ้านอุดมศิลป์ ๒.ศูนย์ข้าวชุมชนบ้านพงสว่าง ๓.ศูนย์จัดการดินปุ๋ยชุมชน ๔.ศูนย์จัดการศัตรูพืชชุมชน ๕.ศูนย์ข้าวชุมชน ๖.ศูนย์ข้าวชุมชน ๗.ศูนย์เกษตรเพาะเลี้ยงเนื้อเยื่อพันธุ์พืช ๘.ศูนย์เรียนรู้เศรษฐกิจพอเพียงบ้านยางใหม่ ๙.ศูนย์ข้าวชุมชน
วิสาหกิจชุมชน	๑๓	๑.วิสาหกิจชุมชนเกษตรกรโคกผักกูด - โป่งแดง แปรรูปข้าวกล้อง ชีวภาพ ๒.วิสาหกิจชุมชนกลุ่มผู้ใช้น้ำพลังงานแสงอาทิตย์อุดมสินธุ์ ๓.วิสาหกิจชุมชนมันคงยั่งยืน ๔.วิสาหกิจชุมชนเกษตรผสมผสานแบบยั่งยืนชุมชนบ้านโคกล่าม ม. ๘และม.๑๑ตำบลบรือ ๕.วิสาหกิจชุมชนเกษตรยั่งยืนบ้านโคกกลาง ตำบลบรือ ๖.วิสาหกิจชุมชนกลุ่มศูนย์ข้าวชุมชนบ้านดงเค็ง ตำบลบ่อใหญ่ ๗.วิสาหกิจชุมชนกลุ่มศูนย์ข้าวชุมชนบ้านบ่อใหญ่ หมู่๑ ตำบลบ่อ ใหญ่ อำเภอบรือ ๘.วิสาหกิจชุมชนข้าวอินทรีย์บ้านดงเค็ง ๙.วิสาหกิจชุมชนขายข้าวออนไลน์และออฟไลน์ ๑๐.วิสาหกิจชุมชนกลุ่มเกษตรอินทรีย์บ้านยางใหม่ ตำบลยาง ๑๑.วิสาหกิจชุมชนศูนย์ข้าวชุมชน หมู่ที่ ๑ ตำบลวังใหม่ ๑๒.วิสาหกิจชุมชนผลิตเห็ดถั่งเช่า บ้านโนนสำราญ ตำบลวังไชย ๑๓.วิสาหกิจชุมชนเด็กปั้นปุ๋ย

๒. การวิเคราะห์ Supply chain

ตารางที่ ๓๓ แสดงการวิเคราะห์ Supply chain ของสินค้า ข้าว อำเภอบรบือ

		ต้นทาง	กลางทาง	ปลายทาง
มิติพื้นที่	สถานการณ์ปัจจุบัน	๑.อยู่นอกเขตชลประทาน ๒.สภาพดินไม่สอดคล้องZoning	มีโรงสีเพียงพอ ๔ โรง	จุดจำหน่ายหรือกระจายสินค้าน้อย
	ปัญหา Pain point	๑.เสี่ยงภัยธรรมชาติ(แล้ง ท่วม) ๒.ดินเสื่อมโทรม ๓.น้ำไม่เพียงพอ	-	ตลาดไม่มี ฟิ้งพ้อค้าคนกลาง และโรงสี
	แนวทาง/App tech. ที่จะใช้แก้ปัญหา	๑.ปรับปรุงคุณภาพดิน ๒.ใช้ปุ๋ยตามค่าวิเคราะห์ ๓.ขุดสระน้ำในพื้นที่	-	ส่งเสริมการขายออนไลน์
มิติคน	สถานการณ์ปัจจุบัน	๑.เกษตรกรเป็นผู้สูงอายุ ร้อยละ ๖๕ อายุ ๕๕ ปีขึ้นไป ๒.เพาะปลูกตามวิธีดั้งเดิม ๓.ฟิ้งพาปัจจัยการผลิตจากพ้อค้า	๑.สินค้าปลอมปน คณะคุณภาพ	๑.พฤติกรรมผู้บริโภคปรับเปลี่ยนง่าย
	ปัญหา Pain point	๑.เกษตรกรขาดทักษะทางเทคโนโลยี ๒.ขาดอำนาจต่อรอง ๓.ต้นทุนการผลิตสูง	๑.เพิ่มต้นทุนในการคัดแยกและตรวจสอบคุณภาพ ๒.เพิ่มต้นทุนในการคัดแยกและตรวจสอบคุณภาพ	๑.ซื้อสินค้าไม่ชัดเจน ๒.ขายข้าวในฐานะสินค้าบริโภค ไม่สนใจแปรรูปเพิ่มมูลค่า ๓.ราคาก็กับคุณภาพไม่สัมพันธ์กัน
	แนวทาง/App tech. ที่จะใช้แก้ปัญหา	๑.ส่งเสริมการเข้าถึงเทคโนโลยีและนวัตกรรมใหม่ๆ ๒.สร้างเกษตรกรรุ่นใหม่ (YSF,SF) ๓.การรวมกลุ่มวิสาหกิจ	๑.ส่งเสริมกระบวนการตรวจสอบและคัดแยกสินค้า	๑.ส่งเสริมการทำบรรจุภัณฑ์ที่ชัดเจน ๒.ส่งเสริมการแปรรูปผลิตภัณฑ์ข้าว ๓.สร้างมาตรฐานราคาและคุณภาพ

ตารางที่ ๓๓ (ต่อ)

		ต้นทาง	กลางทาง	ปลายทาง
มิติสินค้า	สถานการณ์ปัจจุบัน	๑.สินค้าหลักคือ ข้าวหอมมะลิ ๑๐๕ และข้าว กข๖ ๒.มีการขยายตัวของ การปลูกข้าวอินทรีย์	๑.สินค้าเป็นข้าวเปลือก ๒.การแปรรูปส่วนใหญ่ยังเน้นข้าวสารบรรจุถุง	สินค้าเป็นที่ต้องการของตลาด
	ปัญหา Pain point	๑.ขาดแคลนเมล็ดพันธุ์ เมล็ดพันธุ์ไม่ได้คุณภาพ ๒.ต้นทุนปัจจัยการผลิตที่ไม่แน่นอน	ขาดการวิจัยและพัฒนาผลิตภัณฑ์	๑.ความเชื่อมั่นในมาตรฐานสินค้า ๒.ความปลอดภัยและตรวจสอบย้อนกลับ
	แนวทาง/App tech. ที่จะใช้แก้ปัญหา	๑.ใช้เทคโนโลยีในการคัดกรองเมล็ด ๒.จัดตั้งธนาคารเมล็ดพันธุ์ข้าว	สนับสนุนการแปรรูปข้าวเป็นผลิตภัณฑ์อื่น เช่น เครื่องสำอาง เครื่องดื่ม	

บทที่ ๓

บทสรุปโครงการ/กิจกรรมตามกรอบการพัฒนาการเกษตรเชิงพื้นที่

๑. แบบสรุปโครงการแบบย่อ (Project Brief) ของทุกโครงการ

ตารางที่ ๓๔ แสดงแบบสรุปโครงการแบบย่อ (Project Brief)

หัวข้อ	รายละเอียด
๑. ชื่อโครงการสำคัญ	พัฒนาศักยภาพการผลิตข้าวในอำเภอบรบือ จังหวัดมหาสารคาม
๒. ชื่อแผนงาน	แผนงานยุทธศาสตร์เกษตรสร้างมูลค่า
๓. หลักการและเหตุผล	เกษตรกรประสบปัญหาต้นทุนการผลิตสูง โดยเฉพาะค่าเมล็ดพันธุ์ ค่าปุ๋ย ค่าสารเคมี บั่นทอนผลกำไรและความสามารถในการแข่งขันของเกษตรกร
๔. วัตถุประสงค์ของโครงการ	๑.ลดต้นทุนการผลิตลง ๑๐% ๒.จัดทำแปลงเรียนรู้ ๒ แปลง ๓.ถ่ายทอดเทคโนโลยีปุ๋ยสั่งตัด และการใช้ปุ๋ยตามค่าวิเคราะห์ดิน ๔.ถ่ายทอดความรู้เรื่องการผลิตสารชีวภัณฑ์
๕. ตัวชี้วัดและค่าเป้าหมาย	๑.ต้นทุนลดลง ๑๐ % ๒.เกษตรกรเป้าหมายอย่างน้อย ๖๐% นำความรู้ไปใช้ได้จริง
๖. พื้นที่เป้าหมาย	เกษตรกรผู้ปลูกข้าวในอำเภอบรบือ ๑๕ ตำบลๆ ละ ๕ ราย รวม ๗๕ ราย
๗. กิจกรรมหลัก	๑.การเก็บตัวอย่างดินและวิเคราะห์ ๒.การผลิตสารชีวภัณฑ์ ๓.การจัดทำแปลงสาธิต
๘. หน่วยงานดำเนินการ	สำนักงานเกษตรอำเภอบรบือ,กลุ่มเกษตรกรต้นแบบในพื้นที่,กรมพัฒนาที่ดิน
๙. ระยะเวลาในการดำเนินโครงการ	๑๒ เดือน
๑๐. งบประมาณ	๔๒๕,๐๐๐ บาท กรมส่งเสริมการเกษตร
๑๑. ผลผลิต (Output)	ผลการวิเคราะห์ดินและคำแนะนำรายแปลง,แปลงสาธิตการใช้สารชีวภัณฑ์ และปุ๋ยตามค่าวิเคราะห์ดิน ๒ แปลง คู่มือการใช้ปุ๋ยตามค่าวิเคราะห์ดิน คู่มือการผลิตและการใช้สารชีวภัณฑ์ เกษตรกร ๗๕ ราย
๑๒. ผลลัพธ์จากการดำเนินโครงการ (Outcome)	เกษตรกรที่เข้าร่วมโครงการมีต้นทุนการผลิตที่ลดลง มีความรู้และทักษะในการใช้ปุ๋ยและสารชีวภัณฑ์อย่างมีประสิทธิภาพ

ตารางที่ ๓๔ (ต่อ) แสดงแบบสรุปโครงการแบบย่อ (Project Brief)

หัวข้อ	รายละเอียด
๑. ชื่อโครงการสำคัญ	โครงการบร๊อ Direct
๒. ชื่อแผนงาน	แผนงานยุทธศาสตร์เกษตรสร้างมูลค่า
๓. หลักการและเหตุผล	เกษตรกรร้อยละ ๘๐ พึ่งพาพ่อค้าคนกลาง และโรงสีข้าวในท้องถิ่น ประกอบกับแรงงานส่วนใหญ่เป็นประชากรสูงวัยทำให้ต้องเพิ่มช่องทางการขายแทนการเพิ่มแรงงาน และพัฒนาศักยภาพเกษตรกรรุ่นใหม่
๔. วัตถุประสงค์ของโครงการ	๑.สร้างช่องทางตลาดดิจิทัล ๒.ส่งเสริมการตลาดออนไลน์ ๓.สร้างแรงงานเกษตรกรรุ่นใหม่ SF หรือ YSF
๕. ตัวชี้วัดและค่าเป้าหมาย	๑.มีช่องทางการจำหน่ายออนไลน์ ๒.เกษตรกรร้อยละ ๘๐ สามารถเข้าร่วมมีช่องทางการขายออนไลน์ และสามารถขายของผ่านช่องทางออนไลน์ได้ ๓.เกษตรกรที่เข้าอบรมยกระดับเป็น SF หรือ YSF
๖. พื้นที่เป้าหมาย	เกษตรกรผู้ปลูกข้าวในอำเภอบร๊อ ๑๕ ตำบลๆ ละ ๑ ราย รวม ๑๕ ราย
๗. กิจกรรมหลัก	๑.อบรมพัฒนาศักยภาพเกษตรกรเป็น SF หรือ YSF ๒.อบรมการตลาดออนไลน์ และการขายของผ่านช่องทางออนไลน์
๘. หน่วยงานดำเนินการ	สำนักงานเกษตรอำเภอบร๊อ,กลุ่มเกษตรกรต้นแบบในพื้นที่,สำนักงานพาณิชย์จังหวัด
๙. ระยะเวลาในการดำเนินโครงการ	๑๒ เดือน
๑๐. งบประมาณ	๑๒๔,๖๐๐ บาท กรมส่งเสริมการเกษตร
๑๑. ผลผลิต (Output)	เกษตรกรทั้ง ๑๕ รายพัฒนาศักยภาพเป็น SF หรือ YSF ๒.เกิดช่องทางตลาดออนไลน์ ๑ ช่องทาง
๑๒. ผลลัพธ์จากการดำเนินโครงการ (Outcome)	เกษตรกรมีช่องทางการจำหน่ายสินค้าเพิ่มขึ้นเพิ่มรายได้ ลดการขายสินค้าผ่านพ่อค้าคนกลาง

หมายเหตุ : ถ้ามีมากกว่า ๑ โครงการ สามารถเพิ่มตารางได้

๒. สรุปโครงการ/กิจกรรมตามกรอบการพัฒนาการเกษตรเชิงพื้นที่

ตารางที่ ๓๕ แสดงสรุปโครงการ/กิจกรรมตามกรอบการพัฒนาการเกษตรเชิงพื้นที่

โครงการ (Project)	ปัจจัยขาเข้า (Input)	กิจกรรม/กระบวนการ (Activities)	ผลการดำเนินกิจกรรม			แหล่ง งบประมาณ	ปีที่ ดำเนินการ
			ผลผลิต (Output) (เห็นผลทันทีหรือภายใน ๑ ปี)	ผลลัพธ์ (Outcome) (เห็นผลภายใน ๒ ปี)	ผลกระทบ (Impact) (เห็นผลภายใน ๓ - ๕ ปี)		
พัฒนาศักยภาพการผลิตข้าวในอำเภอบรบือ จังหวัดมหาสารคาม	๑.งบประมาณ ๔๒๕,๐๐๐ บาท ๒.เจ้าหน้าที่ส่งเสริมการเกษตร ๓.เกษตรกรต้นแบบในพื้นที่ ๔.หน่วยงานภาคีในพื้นที่	๑.การเก็บตัวอย่างดินและวิเคราะห์ ๒.การผลิตสารชีวภัณฑ์ ๓.การจัดทำแปลงสาธิต	ผลการวิเคราะห์ดินและคำแนะนำรายแปลง,แปลงสาธิตการใช้สารชีวภัณฑ์และปุ๋ยตามค่าวิเคราะห์ดิน ๒ แปลง คู่มือการใช้ปุ๋ยตามค่าวิเคราะห์ดิน คู่มือการผลิตและการใช้สารชีวภัณฑ์ เกษตรกร ๗๕ ราย	เกิดการลดรายได้ อย่างน้อย ๑๐% เกษตรกรมีรายได้เพิ่มขึ้น ๑๐%	เกษตรกรที่เข้าร่วมโครงการมีต้นทุนการผลิตที่ลดลง มีความรู้และทักษะในการใช้ปุ๋ยและสารชีวภัณฑ์อย่างมีประสิทธิภาพ	กรมส่งเสริมการเกษตร	๒๕๖๙
โครงการบรบือ Direct	๑.งบประมาณ ๑๒๔,๖๐๐ บาท ๒.เจ้าหน้าที่ส่งเสริมการเกษตร ๓.หน่วยงานภาคีในพื้นที่	๑.อบรมพัฒนาศักยภาพเกษตรกรเป็น SF หรือ YSF ๒.อบรมการตลาดออนไลน์และการขายของผ่านช่องทางออนไลน์	เกษตรกรทั้ง ๑๕ ราย พัฒนาศักยภาพเป็น SF หรือ YSF ๒.เกิดช่องทางตลาดออนไลน์ ๑ ช่องทาง	เกษตรกรมีช่องทางการจำหน่ายสินค้าเพิ่มขึ้นเพิ่มรายได้ ลดการขายสินค้าผ่านพ่อค้าคนกลาง	เกิดช่องทางการจำหน่ายที่หลากหลายเพิ่มรายได้ และลดการใช้แรงงานคนในการดำเนินงาน	กรมส่งเสริมการเกษตร	๒๕๗๐

บรรณานุกรม

กรมการพัฒนาชุมชน.๒๕๖๙. สำนักงานพัฒนาชุมชนอำเภอบรบือ จังหวัดมหาสารคาม.ข้อมูลผลิตภัณฑ์ที่

ลงทะเบียน OTOP.กระทรวงมหาดไทย.

กรมพัฒนาที่ดิน. **ชั้นข้อมูลชุดดิน.**(ข้อมูลสารสนเทศภูมิศาสตร์)

กรมพัฒนาที่ดิน. **การใช้ประโยชน์ที่ดิน.** (ข้อมูลสารสนเทศภูมิศาสตร์)

กรมพัฒนาที่ดิน. **ระดับความเหมาะสมของพื้นที่** (ข้อมูลสารสนเทศภูมิศาสตร์)

กรมส่งเสริมการเกษตร. ๒๕๖๙. รายงานการขึ้นทะเบียนเกษตรกร.

แหล่งที่มา : http://farmer.doae.go.th/farmer/report_all (๑๐ ก.พ.๖๙)

กระทรวงมหาดไทย.๒๕๖๘.แผนพัฒนาอำเภอบรบือ (พ.ศ.๒๕๖๖-๒๕๗๐) ฉบับทบทวน ๒๕๖๘

คณะกรรมการบริหารงานอำเภอแบบบูรณาการ อำเภอบรบือ จังหวัดมหาสารคาม. ๒๕๖๘. แผนพัฒนาอำเภอ ๕

ปี (พ.ศ. ๒๕๖๖- ๒๕๗๐) ฉบับทบทวนปีงบประมาณ พ.ศ. ๒๕๖๘

สถานีอุตุนิยมวิทยามหาสารคาม.๒๕๖๙. รายงานปริมาณน้ำฝนภาคตะวันออกเฉียงเหนือในรอบปี ย้อนหลัง ๑๐ ปี

องค์การบริหารส่วนจังหวัดมหาสารคาม แผนพัฒนาจังหวัดมหาสารคาม (พ.ศ. ๒๕๖๖ - ๒๕๗๐)